

Korphålor naturreservat

Skötselplan
Upprättad 1998
Länstyrelsen Östergötland

SKÖTSELPLAN FÖR KORPHÅLORNAS NATURRESERVAT

Skötselplanen gäller utan tidsbegränsning. En översyn bör göras senast om 10 år för att bedöma behovet av revidering. Skötselplanen har upprättats av Länsstyrelsen 1998. Planförfattare har varit Maria Taberman.

Innehållsförteckning

A. Allmän beskrivning

1. **Administrativa data**
2. **Grund för beslutet, ändamål och reservatsföreskrifter**
3. **Översiktlig beskrivning av befintliga förhållanden**
 - 3.1 Naturbeskrivning
 - 3.2 Kulturhistoriska förhållanden
 - 3.3 Nuvarande markanvändning
 - 3.4 Tillgänglighet
 - 3.5 Slitage- och störningskänslighet
 - 3.6 Källuppgifter

B. Plandel

1. **Disposition och skötsel av mark**
 - 1.1 Kvalitetsmål
 - 1.2 Skötselområden
 - 1.3 Jakt
 - 1.4 Utmärkning av reservatets gräns
2. **Anordningar för rekreation och friluftsliv**
 - 2.1 Övergripande mål
 - 2.2 Riktlinjer och åtgärder
 - 2.2.1 Information
 - 2.2.2 Vandringsled
 - 2.2.3 Parkering
 - 2.2.4 Renhållning
3. **Tillsyn**
4. **Dokumentation och uppföljning**
 - 4.1 Dokumentation och inventering
 - 4.2 Uppföljning
5. **Finansiering av naturvårdsförvaltningen**
 - 5.1 Ekonomisk utredning
 - 5.2 Finansiering av naturvårdsförvaltningen

Bilagor

1. Utdrag ur topografisk karta
2. Utdrag ur ekonomisk karta, indelning i skötselområden
3. Karta över anordningar för besökare
4. Utdrag ur del av karta från storskifte 1782 (kartan i sin helhet finns i reservatspärmerna på Länsstyrelsen)
5. Utdrag ur del av karta från laga skifte 1868 (kartan i sin helhet finns i reservatspärmerna på Länsstyrelsen)
6. Utredning av kostnader för naturvårdsförvaltningen

A. ALLMÄN BESKRIVNING

1. Administrativa data om naturreservatet

Reservatets benämning:	Korphålornas naturreservat
Objektnummer:	05 02 084
Kommun:	Ydre
Socken:	Svinhult
Lägesbeskrivning:	2 km NNO Svinhults kyrkby
Kartor:	Topografisk karta 7F Tranås SV och SO Ekonomiska kartor 07504-OS och 07514-15
Koordinater:	640510 147530
Gräns:	Innerkanten av den kraftiga linjen på, till beslutet, bifogad karta.
Fastigheter:	Klockarp I :7
Markägare:	Jan Thorblad, Dalby gård,575 94 Tranås
Area:	103,5 ha
Naturtyper:	Produktiv skogsmark, främst barrskog, 91,4 ha Impediment 12,1 ha varav myrmark 2,2 ha och berg 9,9 ha
Naturvårdsförvaltare:	Länsstyrelsen Östergötland

2. Ändamål, föreskrifter och grund för beslut

(se reservatsbeslutet)

3. Översiktlig beskrivning av befintliga förhållanden

3.1 Naturbeskrivning

Korphålornas naturreservat omfattar en yta på 103,5 ha och ligger ca 2 km norr om Svinhults kyrkby i Ydre kommuns södra del. Naturreservatet omfattar ett område med gammal barrskog med naturskogskaraktär med smärre lövinslag i en kuperad och bergig terräng. I den södra delen av naturreservatet ligger en mäktig kanjon som bildats genom en sprickbildning i berggrunden. Den södra sidan av kanjonen stupar lodrätt ner mot den bäck som rinner på kanjonens botten. På norra sidan av kanjonen växer en skog med urskogskaraktär. På några platser i naturreservatet är mindre myrmarker belägna i sänkor i berggrunden. I de mellersta delarna av naturreservatet ingår också ett större parti som påverkats av skogsbruk genom avverkning. I norra delen av naturreservatet ligger ett äldre barrskogsområde där ett 50 % uttag av virke skett i samband med bildande av naturreservat.

Geologi och topografi

Berggrunden i Korphålornas naturreservat består av urberg i form av småländska graniter och porfyrier. Berggrunden karakteriseras av kraftiga förkastningar i öst-västlig och nord-sydlig riktning. Berggrunden går i dagen på många platser i naturreservatet. Jordartema i reservatet består till övervägande del av morän, som bitvis är blockig, och en mindre del torv.

I naturreservatets södra del sträcker sig en djup kanjon i öst-västlig riktning. I nordost fortsätter kanjonen i en liten bäckdal. Utmed kanjonens sidor finns lodräta stup på sydsidan och branta sluttningar på nordsidan.

Längre norrut i reservatet sänker sig berggrunden långsamt mot norr och markerna blir friskare. Här och var avbryts barrblandskogen av blockrika partier bevuxna med asp och björk sk lövbrännor.

Längst i nordost begränsas naturreservatet av en, bitvis, brant förkastning i berggrunden.

Vegetation

I reservatets södra del, på kanjonens branta nordsluttningar, växer gammal granskog med inslag av tall och björk. På kanjonens botten rinner en bäck fram bitvis omgiven av klibbal. Kullfallna träd är vanliga liksom torrakor och högstubbar. Den gamla skogen i kanjonen är orörd med ett stort inslag av död ved. I skogen finns flera mycket värdefulla och sällsynta arter av lavar och tickor

t ex västlig njurlav (*Nephroma laevigatum*), kortskaftad ärgspik (*Microcalicium ahlneri*), gränsticka (*Phellinus nigrolimitatus*) och ullticka (*P. ferrugineofuscus*). Flera av dessa arter, främst svamparna, är beroende av en kontinuerlig tillförsel av död ved.

Omedelbart nordväst om kanjonen växer en orörd, talldominerad barrskog med talrika gamla och senvuxna tallar. Mängden död ved i form av torrträd och lågor är påfallande stor i hållmarkstallskogen. Berggrunden går ofta i dagen i detta område och renlavar, lingon och mjölon är vanlig vegetation på marken.

I anslutning till den nordöstra delen av kanjonen ligger en äldre grandominerad barrskog med stort inslag av gammal grov asp. Inslaget av död ved av både asp och gran är stort i området. Den hotade arten aspgelélav (*Colema subnigrescens*) finns i området.

Fortsätter man norrut i naturreservatet sänker sig berggrunden långsamt och markerna blir friskare. Här och var avbryts barrblandskogen av blockrika delar bevuxna med asp och björk. De lövträdsbevuxna partierna kan närmast jämföras med lövbrännor. Träden är ofta grova och en del torrträd av stort värde för bl a hackspettar finns också. Risvegetationen domineras av blåbär i de friskare partierna.

I reservatets västra kant finns ett kärr med lövinslag och gamla diken. Kärrret omges av granskog. I de norra och nordvästra delarna av naturreservatet växer en talldominerad skog med relativt stort inslag av gran. Skogen är inte lika gammal och orörd som i de södra delarna.

Den nordöstra delen av naturreservatet är relativt smal och begränsas österut av en bitvis brant förkastning. Skogen ovanför branten domineras av tall men här finns också lövträd, främst grova aspar, och gran. Mängden torrakor och lågor är ovanligt stor i området. I södra delen finns den hotade arten vedtrappmossa (*Anastrophyllum hellerianum*).

I naturreservatets mellersta delar finns större ytor som avverkats under slutet av 1980-talet. En gles fröträdsställning av tall står kvar på området och ett uppslag av ungt löv finns på många håll. Gräsvegetationen är bitvis kraftig. Även i södra kanten finns ett område som avverkats under senare år och som numera är granplanterat.

Ett antal hotade arter av lavar, mossor och vedsvampar, utöver dem som nämnts ovan, knutna till gammal skog med lång kontinuitet och död ved finns i naturreservatet bl a brunpuddrad nållav (*Chaenotheca gracillima*), broktagel (*Bryoria bicolor*), dvärgbägarlav (*Cladonia parasitica*), vit vedfingersvamp (*Lentaria epichnoa*) och liten blekspik (*Sclerophora peronella*).

Ryggradslösa djur

Förutsättningarna är goda för ryggradslösa djur inom naturreservatet då tillgången på bl a död ved är god. Ingen systematisk inventering av ryggradslösa djur har genomförts.

Fåglar

Spillning av tjäder och orre har noterats inom naturreservatet. Spillkråka, större hackspett och korsnäbb har iakttagits liksom andra fågelarter som är vanliga i barrskogslandskapet. Ingen systematisk inventering av fågellivet har skett.

Däggdjur

Älg, rådjur, räv, hare och ekorre har setts inom reservatet. Ingen systematisk inventering av däggdjur har genomförts.

3.2 Kulturhistoriska förhållanden

Markerna inom Korphålornas naturreservat är förhållandevis otillgängliga och magra vilket har inneburit att människor i tidigare generationer inte nyttjat området särskilt intensivt med undantag av fuktigare marker som myrar och bäckområden. Enligt kartan från storskiftet som skedde på fastigheten 1782 nyttjades då Gräsfällorna, Sanka kärren, Strängmossen och ett område väster om det gamla torpet Stenkullen som slättermark. På kartan finns också hölador inritade vid de olika slättermarkerna uppe i skogen. I de nedre delarna av bäcken som går genom den djupa kanjonen finns också slättermarker inritade. Utmed bäcken finns även en "miölqvarn" och en "dam" markerad. Torpet Stenkullen, som ligger strax utanför reservatets östra kant, finns med på storskifteskartan, men inte torpet Bäckhult. Markerna där Bäckhult på

senare kartor är placerat är dock nyttjade som betesmark på storskifteskartan. Torpet Stenkullen benämns på storskifteskartan "torpet Utter" vilket skulle kunna tyda på att det fanns utter i den bäck som rinner från norr till söder strax intill torpet. Flera små byggnader finns inritade kring torpet, liksom betesmarker och hägnader. Skogen som ligger inom naturreservatet är på kartan benämnd "Stor tallskog, timmerskog, wacker timmerskog". Ett område i anslutning till kanjonen är benämnt "löfskog", vilket tyder på att det finns en lång kontinuitet av lövträd inom reservatsområdet.

Laga skifte genomfördes på fastigheten år 1868. Vid denna tidpunkt är myrmarkerna uppe i skogen fortfarande brukade som slättermarker. Åkerarealen kring torpen har ökat något och torpet Stenkullen har fått sitt nuvarande namn. Torpet Bäckhult, som idag endast består av en gammal nerrasad murstock med lite öppna marker omkring, finns med på laga skifteskartan. Flera byggnader finns inritade kring torpet på laga skifteskartan. De västra delarna av de öppna markerna kring Bäckhult ingår i Korphåloras naturreservat. Livet i torpen måste ha varit hårt och slitsamt med tanke på de magra marker som finns i omgivningarna.

Inga registrerade fornlämningar finns, enligt fornlämningsregistret, inom reservatsområdet. Vad gäller äldre kulturhistoriska lämningar är det viktigt att påpeka att området inte inventerats sedan 1940-talet, en aspekt som innebär att det kan finnas okända fornlämningar inom området.

3.3 Nuvarande markanvändning

Korphåloras naturreservat har brukats som skogsmark där terrängen så medgett. Jakt på klöv- och småvilt bedrivs inom området.

3.4 Tilgänglighet

Man kan nå Korphåloras naturreservat med bil från söder från vägen mellan Svinhult och Ydrefors. 2 km nordost om Svinhults kyrkby finns en liten skogsväg som leder norrut fram till den gamla torpgrunden Bäckhult, varifrån man kan gå in i reservatet. Till fots kan man också nå reservatet från Svinhults kyrkby via Klockarps gård.

3.5 Slitage- och störningskänslighet

Korphåloras naturreservat är ett förhållandevis stort reservat och området är dessutom bitvis svårtillgängligt. Länsstyrelsen bedömer att det inte finns någon större risk för att slitage ska påverka Korphåloras naturreservat negativt.

3.6 Källuppgifter

Länsstyrelsen i Östergötlands län, 1983. Natur Kultur Miljöer i Östergötland.
Skogsvårdsstyrelsen, 1996. Beskrivning av nyckelbiotoper på fastigheten Klockarp I :7.
Karta från storskifte 1782. Karta från laga skifte 1868.

B. PLANDEL

1. Disposition och skötsel av mark

1.1 Kvalitetsmål för Korphåloras naturreservat

Kvalitetsmålet med skötseln av Korphåloras naturreservat är att bevara och återskapa en gammelskog med naturskogskaraktärer med de arter som naturligt hör hemma i naturtyperna inom reservatet. De, för gammelskogar, karakteristiska arterna som finns inom reservatet skall kunna fortleva i livskraftiga bestånd. Mängden död ved ska vara stor i hela reservatet på lång sikt. Ett kontinuerligt inslag av lövbrännor ska finnas i naturreservatet.

Den naturliga successionen, som omfattar störningar av eld och vatten, ska kunna påverka skogen och ekosystemen i naturreservatet.

Äldre kulturhistoriska lämningar vid torpet Bäckhult ska bevaras.

1.2 Skötselområden

Reservatet har indelats i skötselområden, enligt vad som framgår av bilaga 2.

Skötselområde 1

Areal: 71,5 ha

Åtgärder

Området ska lämnas till fri utveckling med utrymme för eld och vatten att påverka skogen. Inga åtgärder ska utföras i området under planperioden.

Skötselområde 2

Areal: 11 ha

Åtgärder

Skötselområdet, som består av en slutavverkningsyta från 1980-talet, ska lämnas orört under planperioden. På längre sikt kan en röjning av delar av området bli aktuell för att ta fram ett antal träd som gynnas ur tillväxtpunkt.

Skötselområde 3

Areal: 18 ha

Åtgärder

Skötselområdet ska naturvårdsbrännas i flera omgångar, med start snarast, helst redan under sommar/höst 1998. I detta skötselområde har ett uttag skett av 50 % av virkesvolymen år 1997. Då uttaget gjordes förbereddes naturvårdsbränning genom att flera brandgator anlades i och omkring skötselområdet.

Skötselområde 4

Areal: 3 ha

Åtgärder

Skötselområdet, som består av en granplanterad slutavverkningsyta från mitten av 1990-talet, ska sannolikt lämnas orört under planperioden. På längre sikt kan en gallring/huggning av området bli aktuell för att ta fram ett antal träd som gynnas ur tillväxtpunkt.

1.3 Jakt

Jakt är tillåten inom reservatet, med undantag av fågeljakt. Älgdragare för fällt vilt får användas med försiktighet inom reservatet. Markskador pga körning ska undvikas.

1.4 Utmärkning av reservatets gräns

Utmärkning av reservatsgränsen ska utföras av naturvårdsförvaltaren enligt svensk standard SIS 031522 och enligt Naturvårdsverkets anvisningar.

2. Anordningar för rekreation och friluftsliv

2.1 Övergripande mål

Naturrestatet ska, under stort hänsynstagande till flora, fauna och kulturhistoriska lämningar, vara tillgängligt för det rörliga friluftslivet. För att göra området mer tillgängligt för friluftslivet och för att informera besökare planeras flera anordningar för friluftslivet.

2.2 Riktlinjer och åtgärder

2.2.1 Information

En informationsskylt i A2-format med beskrivning av området ska tas fram. En skylt med karta och föreskrifter för området i formatet A3 ska tas fram. En skylt om naturtypen urskog (storlek A2) finns och ska sättas upp. Skyltarna ska sättas upp vid den besöksanläggning som iordningsställs vid det gamla torpet Bäckbult (se bilaga 3). Skyltar kan eventuellt också sättas upp på den södra sidan av kanjonen som kan nås till fots från Svinhults kyrkby.

2.2.2 Vandringsled

En vandringsled ska anläggas på kanjonens norra slutting och upp i den orörda skogen norr därom, se bilaga 3.

2.2.3 Parkeringsplats

En parkeringsplats för ca 3 bilar bör iordningställas på den öppna marken vid det gamla torpet Bäckhult (se bilaga 3). För att iordningställa p-platsen räcker det förmodligen med att slå av gräset 1-2 gånger/säsong. Inga grävningar eller utfyllnader bör göras då området kan hysa äldre kulturhistoriska lämningar.

2.2.4 Renhållning

Utplacering av sopmaja eller soptunna bedöms inte vara nödvändig.

3. TILLSYN

För närvarande bedöms ingen speciell tillsynsman behövas inom reservatet. Tillsyn av reservatet skall ombesörjas av naturvårdsförvaltningens personal.

4. DOKUMENTATION OCH UPPFÖLJNING

Skötseln av naturreservatet ska ske på ett sådant sätt att önskat resultat uppnås till lägsta möjliga kostnad. Effekterna av utförda skötselinsatser måste därför alltid följas upp. Uppföljningen ska sedan ligga till grund för förändringar av skötselmetoder och revidering av skötselplanen.

4.1. Dokumentation och inventering

Systematiska inventeringar av lavar, mossor, svampar och insekter ska genomföras i området senast år 2002 för att dokumentera naturvärdena i naturreservatet. En inventering av fågellivet kan göras längre fram vid lämpligt tillfälle.

Dokumentation av strukturer och företeelser som har betydelse för bl a rödlistade arter som t ex ålders- och trädslagsfördelning, mängd och kvalitet av död ved ska ske. En lämplig metod är "närmsta trädmetoden" som bl a använts i Glotternskogens naturreservat (Askling, Ignell).

4.2. Uppföljning

Insektsinventeringar ska genomföras efter att bränningar utförts i skötselområde 3.

Inventeringarna ska ske 1 år efter varje brandtillfälle och därefter under de följande två åren.

Ytterligare en uppföljande inventering ska ske 6-8 år efter brandtillfället i respektive område.

5. FINANSIERING AV NATURVÅRDSFÖRVALTNINGEN

5.1 Ekonomisk utredning

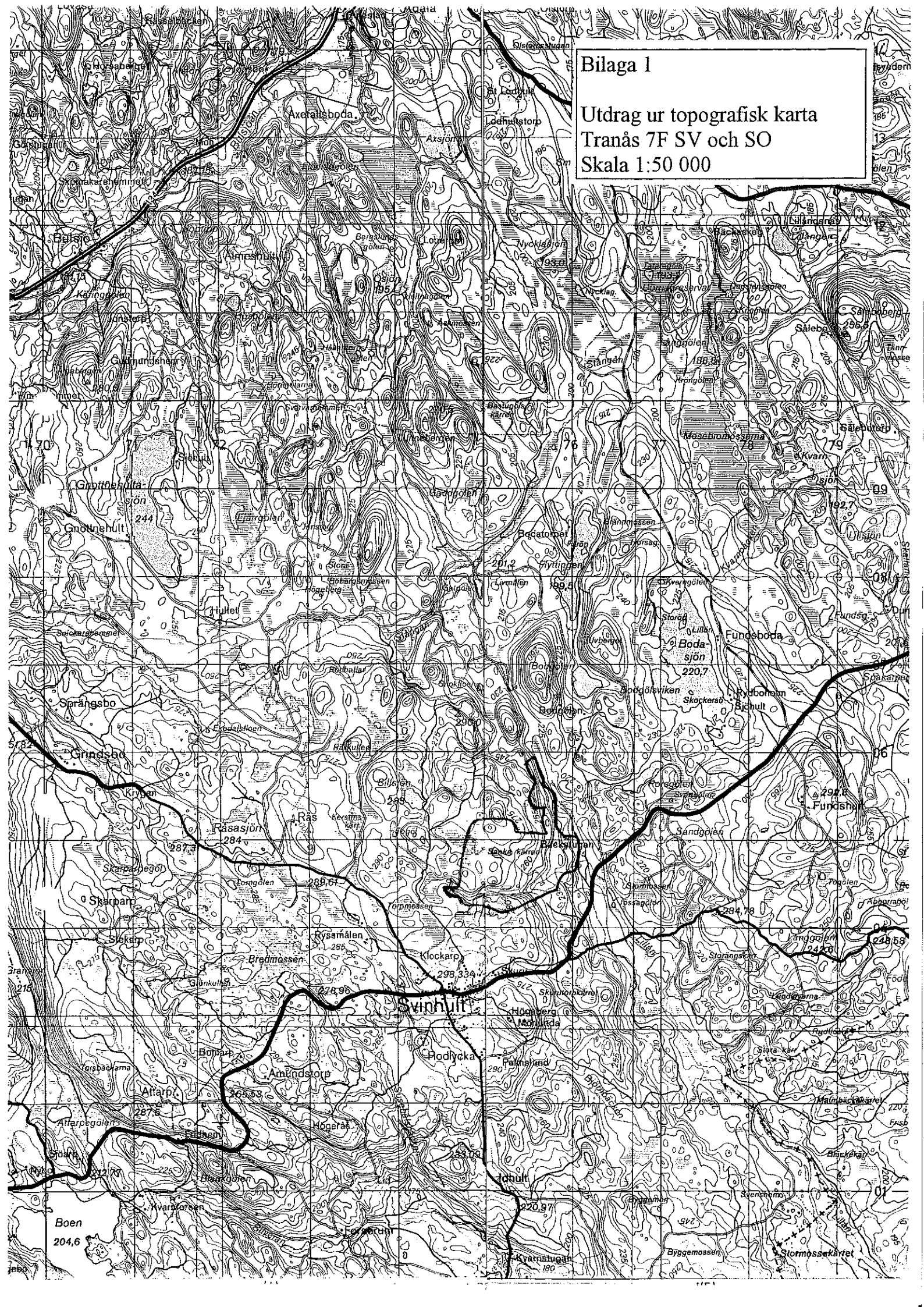
Länsstyrelsen har gjort en ekonomisk utredning daterad (bilaga 4). Den ekonomiska utredningen är undantagen från fastställelse.

5.2 Finansiering av naturvårdsförvaltningen

Alla i plandelen redovisade åtgärder bekostas av staten.

Bilaga 1

Utdrag ur topografisk karta
Tranås 7F SV och SO
Skala 1:50 000

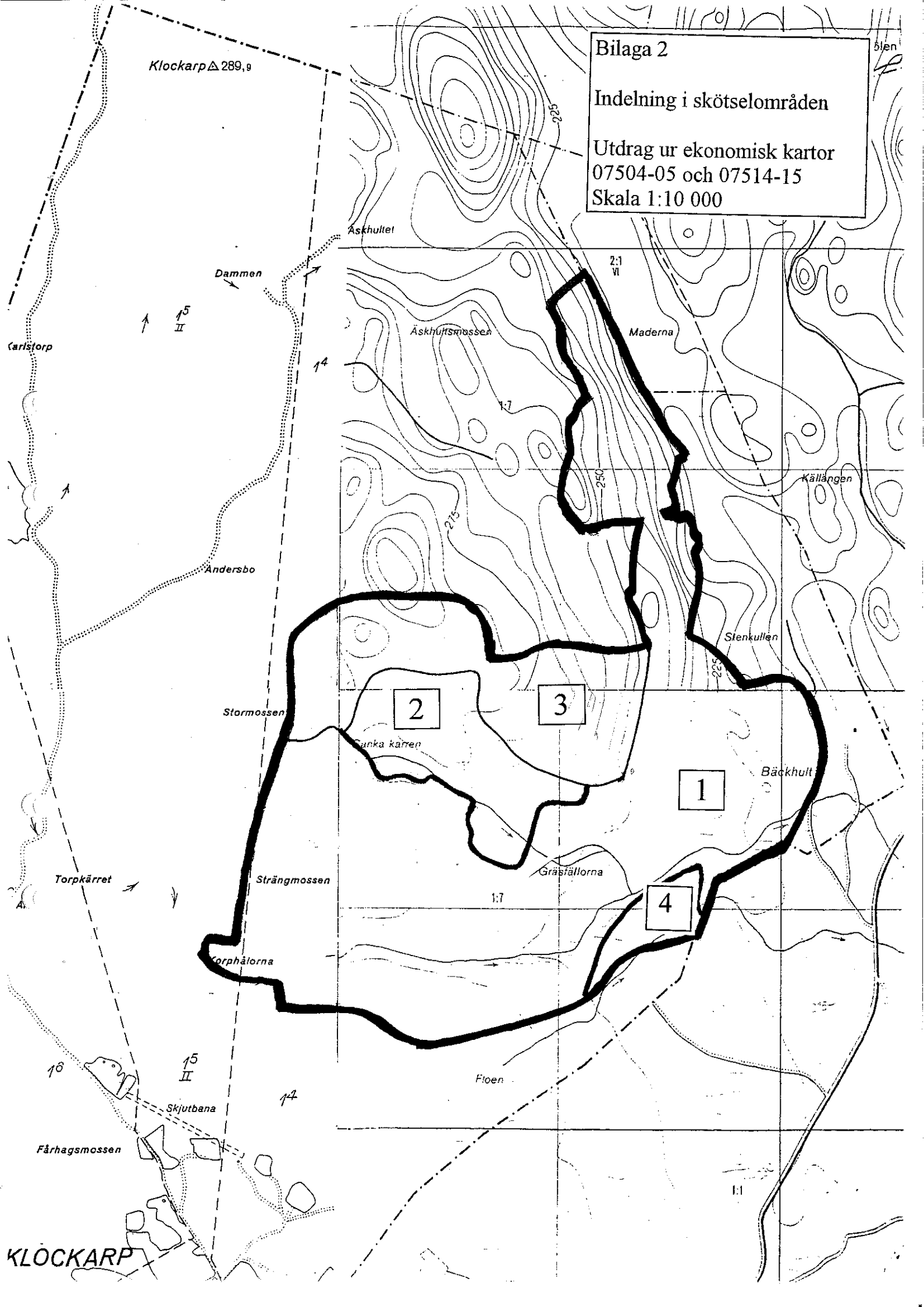


Bilaga 2

Indelning i skötselområden

Utdrag ur ekonomisk kartor
07504-05 och 07514-15

Skala 1:10 000



Klockarp Δ 289,9

Askhultet

Dammen

15
II

Carlstorp

Askhultsmossen

Maderna

Källängen

Andersbo

Stenkullen

Stormossen

2

3

1

Bäckhult

Sanka kären

Torpkärret

Strängmossen

Gräsällorna

4

Torphälorna

Fioen

15
II

Skjutbana

Fårhagsmossen

KLOCKARP

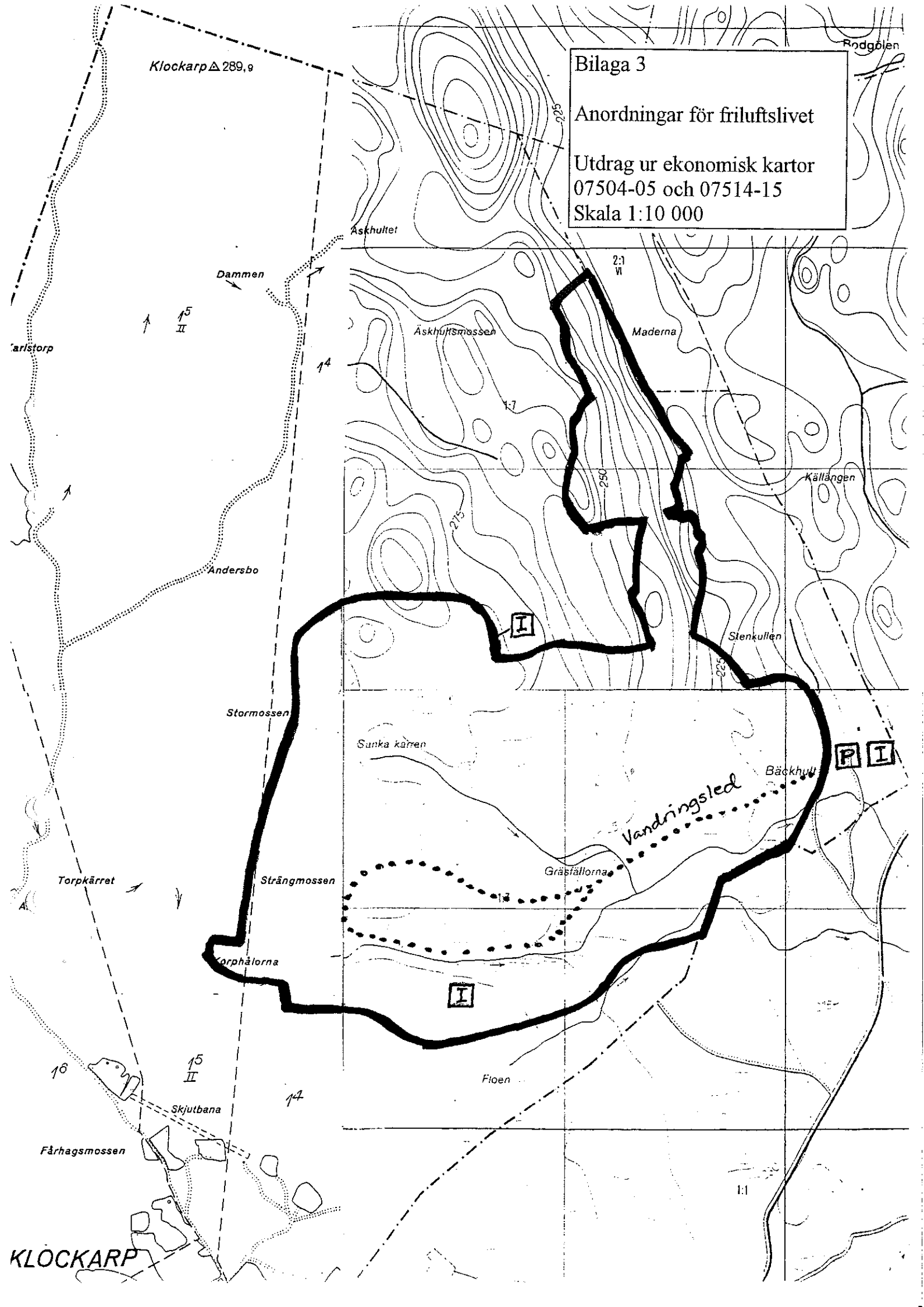
blen

Bilaga 3

Anordningar för friluftslivet

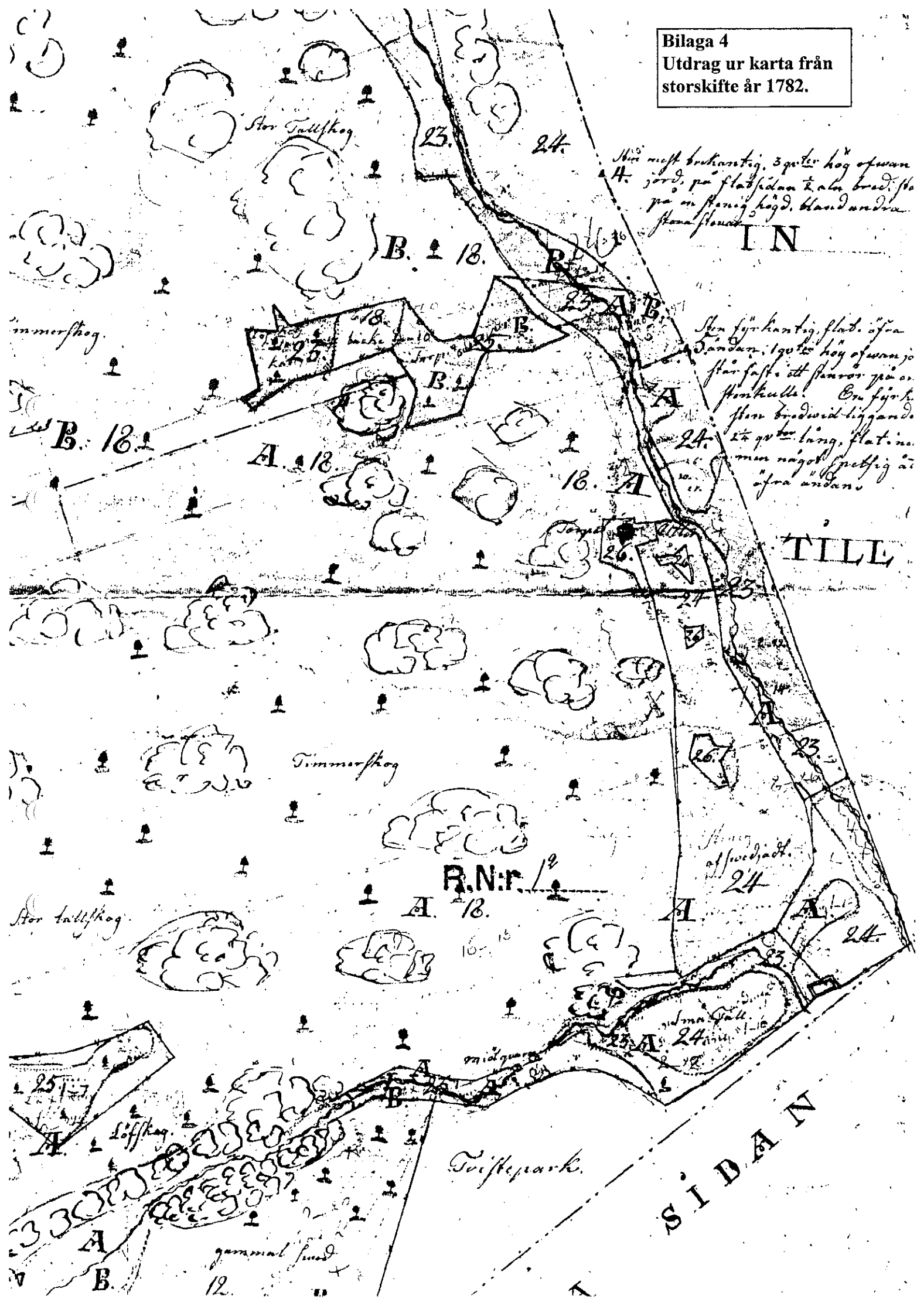
Utdrag ur ekonomisk kartor
07504-05 och 07514-15

Skala 1:10 000

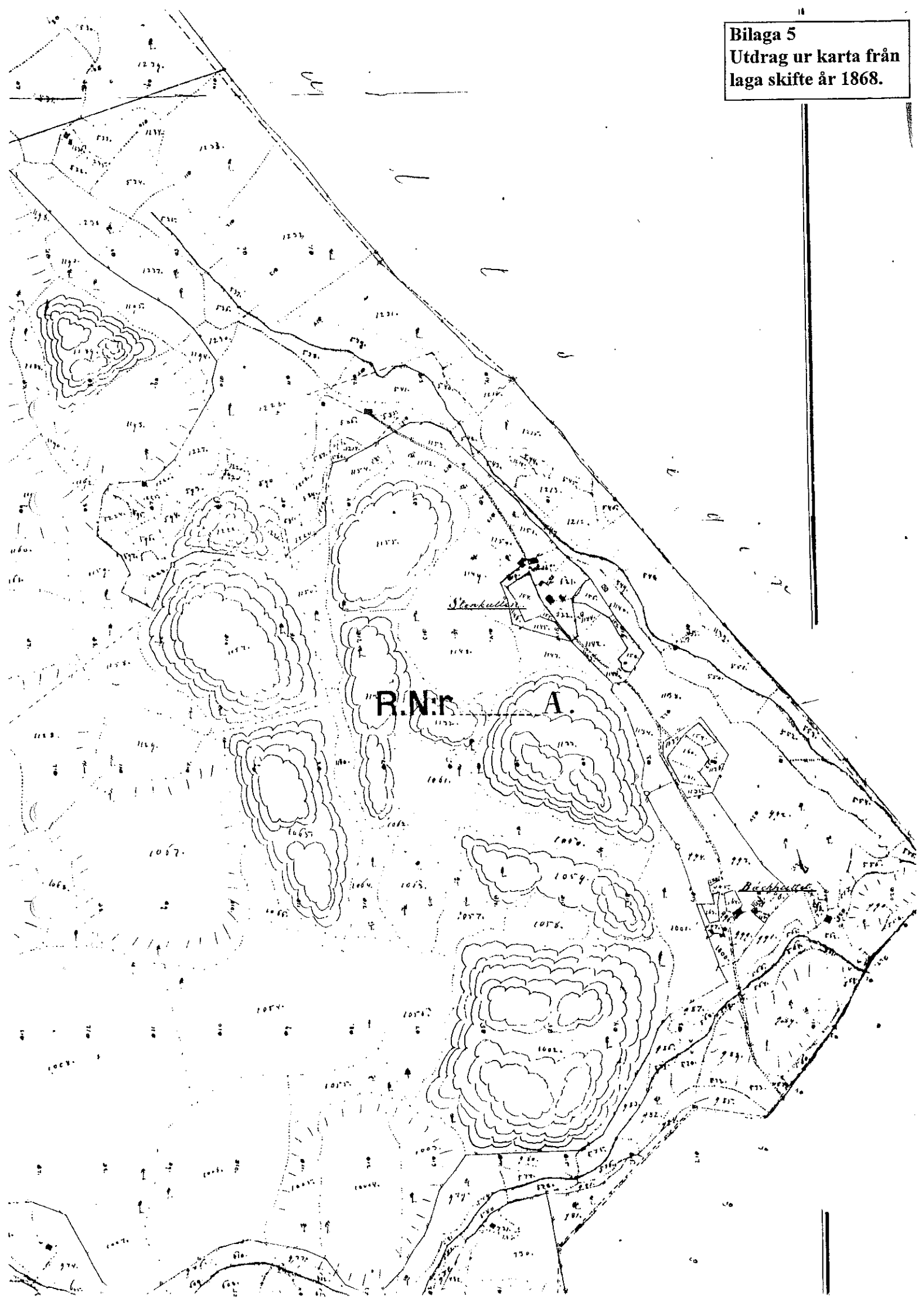


KLOCKARP

Bilaga 4
 Utdrag ur karta från
 storskifte år 1782.



Bilaga 5
Utdrag ur karta från
laga skifte år 1868.



Bilaga 6

EKONOMISK UTREDNING

1998-08-27

Engångskostnader

Markering av reservatets gräns	10 000 kr
Dokumentation och inventering	40 000 kr
Bränning av skötselområde nr 3	20 000 kr
Insektsinventering av brända ytor	60 000 kr
Informationsskylt (1 st i A1-format + 1 st i A3-format)	30 000 kr
Ställning för informationsskylt	10 000 kr
Iordningställande av parkeringsplats	5 000 kr

Summa:	175 000 kr

Årliga kostnader

Skötsel av p-plats (slå av gräset 1-2 ggr/år)	1 000 kr

Summa:	1 000 kr

Den ekonomiska kostnadsberäkningen grundar sig på 1998 års prisnivå.