



Skötselplan

Stafsäters naturreservat

SKÖTSELPLAN FÖR STAFSÄTERS NATURRESERVAT

Skötselplanen gäller utan tidsbegränsning. En översyn bör göras senast inom 10 år för att bedöma behovet av revidering. Skötselplanen har upprättats av Länsstyrelsen 2006. Planförfattare har varit Jens Johannesson. Omslagets bild är från ekhagen vid Labbenäs, november 2006.

A. ALLMÄN BESKRIVNING.....	3
1. ADMINISTRATIVA DATA OM NATURRESERVATET.....	3
2. SYFTE, FÖRESKRIFTER OCH SKÄL FÖR BESLUT.....	4
3. ÖVERSIKTIG BESKRIVNING AV BEFINTLIGA FÖRHÅLLANDEN	4
3.1 <i>Naturbeskrivning</i>	4
3.2 <i>Historisk och nuvarande markanvändning</i>	7
3.3 <i>Områdets bevarandevärden</i>	11
3.4 <i>Källuppgifter</i>	11
B. PLANDEL	12
1 SYFTE MED NATURRESERVATET	12
2 DISPOSITION OCH SKÖTSEL AV MARK.....	12
2.1 <i>Skötselområden</i>	12
2.2 <i>Sammanfattning och prioritering av planerade skötselåtgärder</i>	17
2.3 <i>Jakt</i>	17
2.4 <i>Utmärkning av reservatets gräns</i>	17
3. ANORDNINGAR FÖR REKREATION OCH FRILUFTSLIV	17
3.1 <i>Övergripande mål</i>	17
4. TILLSYN	17
5. DOKUMENTATION OCH UPPFÖLJNING.....	17
5.1 <i>Dokumentation och inventeringar</i>	17
5.2 <i>Uppföljning</i>	17
6. FINANSIERING AV NATURVÅRDSFÖRVALTNINGEN.....	18
7 KARTOR	19

Bilaga 1. Remissynpunkter

A. ALLMÄN BESKRIVNING

1. Administrativa data om naturreservatet

Reservatets benämning:	Stafsäters naturreservat
	Området omfattas av Natura 2000-området Stafsäter (SE0230131)
REG-DOS NR:	200 1750 (NVR-id: 0502060)
Beslutsdatum:	1994-06-22 och 2001-06-21
Län:	Östergötland
Kommun:	Linköping
Fastighet:	Stavsätter 1:1, 2:1, 3:1, 4:1, Persbo 1:1, 2:1 och Labbenäs 1:1, 2:1
Areal:	59,3 ha land
Naturtyper:	Trädklädd betesmark (Natura 2000-habitat 9070) 17 ha
Prioriterade bevarandevärden:	
Naturtyper	Skogsmiljöer; lövskog, ädellövskog. Odlingslandskap; betesmark och grova ädellövträd.
Övrigt	Vårda och bevara värdefulla naturmiljöer, Skogsmiljöer, lövskog och ädellövskog med bete. Biologisk mångfald; fåglar, skalbaggar, övriga evertebrater, lavflora.
Naturvårdsförvaltare:	Länsstyrelsen Östergötland

2. Syfte, föreskrifter och skäl för beslut

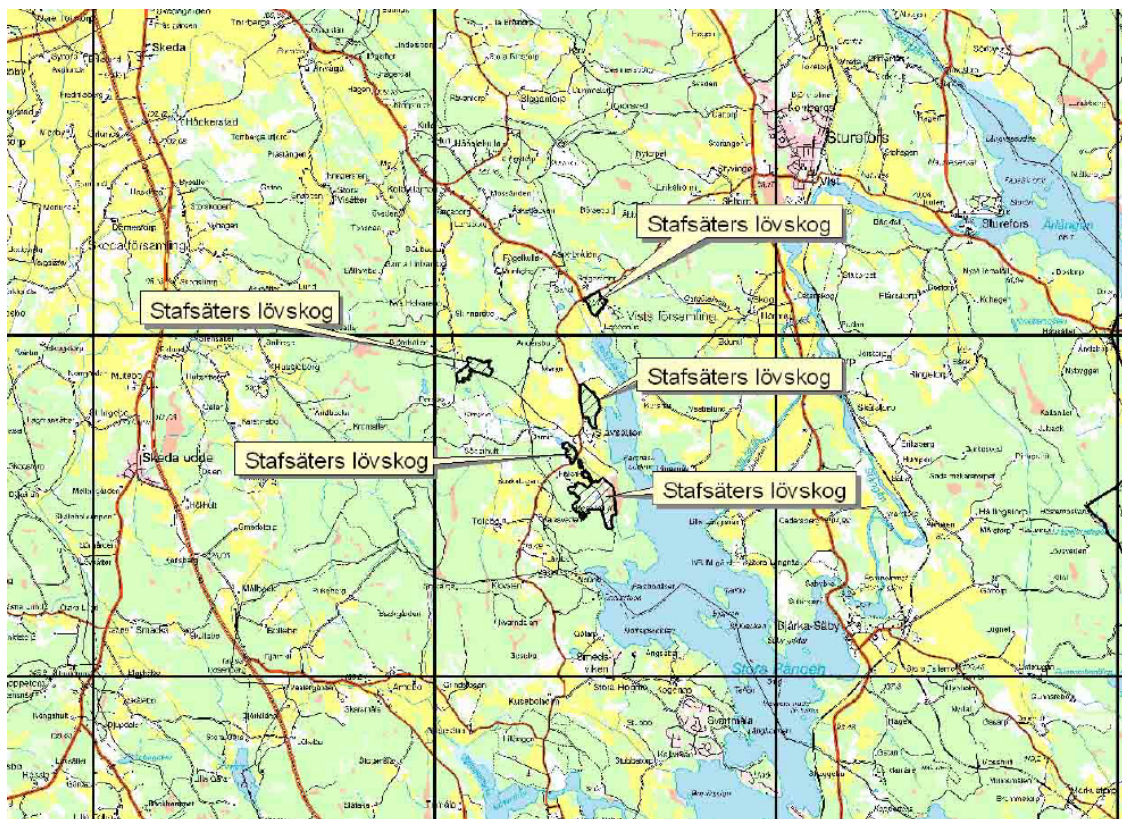
(se reservatsbeslut)

3. Översiktlig beskrivning av befintliga förhållanden

3.1 Naturbeskrivning

Naturreservatet Stafsätters lövskog utgörs av sex områden runt Stavsätters gård med ädellövskogmarker och ädellövskog med mindre inslag av annan lövskog, sumpskog och enstaka barrträd. Samtliga östgötska ädellövträd finns representerade liksom flertalet övriga lövträd och barrträd.

Stafsätters lövskogar är en del av det riksintressanta Eklandskapet, som har slätten i norr och höglandet i söder som avgränsning. Eklandskapet ligger till stor del utmed Stångådalen som har ett mildare klimat med en högre medeltemperatur på vintern än i det söder om liggande sydsvenska höglandet. Det innebär att värmekrävande lövträd som t ex lind, alm, lönn m fl har kunnat leva kvar i eklandskapet i något större omfattning sedan varmetidens ädellövskogar. Av ek/ädellövmarkerna utgör idag ca 17 ha det i EU:s habitatdirektiv prioriterade habitatet ”Trädklädda betesmarker av fennoskandisk typ” (9070). På sikt är målet att denna andel ökar kraftigt genom restaurering av igenvuxna marker.



Stafsätters naturreservat består av sex delområden i omgivningarna till Stavsätters gård i Eklandskapet. Det sjätte området är en mindre åkerholme i anslutning till de södra ytorna. GSD-Terrängkartan © Lantmäteriet, dnr 106-2004/188

Vegetation och kärlväxtflora

Den vanligaste naturtypen är ekdominerad hagmark. Vidare förekommer partier med blandlövskog, ek-hasselskog, igenväxande ekhagmark med ek och asp. Utöver ovan nämnda träd och buskar förekommer *vårthjörk*, *ask*, *alm*, *lönn*, *lind*, *fågelbär*, *sälg*, *rönn*, *oxel*, *brakved* och *hägg*.

Fältskiktsfloran är i allmänhet lundartad med arter som trivs under näringsrika förhållanden. Dominerar gör ofta arter som *älgört*, *liljekonvalj*, *hässlebrodd*, *lundgröe*, *kirskål*, *blåsippa*, *stenbär*, *lundstarr* och *piprör*. Av mindre vanliga arter kan nämnas *trolldruva*, *sårläka*, *underviol*, *skogsvicker*, *vippärt*, *vårärt* och *hässleklocka*. Vid Persbo finns dessutom ett bestånd av det ovanliga gräset *storgröe* och i reservatet finns även *springkorn*. På flera ställen lever ännu kvar rester av en ängs- och betesmarksflora med arter som t ex *slankstarr*, *gullris*, *svinrot*, *smultron*, *smörboll*, *ängsvädd*, *prästkerage*, *gökärt*, *darrgräs*, *gullviva* och *sommarfjäll*.

I reservatets delområden finns en mycket värdefull lavflora, kärlväxtflora, fågelfauna och ek- och björklevande vedinsektsfauna. Några av de grövsta träden finns i området norr om **Labbenäsviken**. Här växer glest stående, mycket grova ekar i en nyrestaurerad ekhagmark. Många är murkna och ihåliga. I ”**Engelskan**” norr om gården finns rikligt med lind och på flera ställen finns mycket grova träd av bland annat ek, ask, björk och asp. Nordost om **Persbo** cirka 1,5 km nordväst om Stavsätter finns några äldre ekdominerade bestånd mestadels omgivna av täta granplanteringar. I väster ett höjddparti med en del berg i dagen. Ek dominerar och här finns en hel del grova ekar och på berghällarna solexponerade döda ekar. I gläntorna finns rester av ängsflora.

Vid **Stavslund** sydväst om Stavsätters gård finns en större ekskog väster om vägen. Restaurering pågår för att gynna utveckling mot ekhagmark och betad lövskog. Området ligger i en ost-nordostvänd moränslutning och avgränsas i norr av en porlande bäck från ett viltvatten. Det finns inslag av ask i östra kanten och asp i väster. På andra sidan vägen ingår några **åkerholmar** som även dessa är under restaurering för att på sikt åter hävdas med bete.

Sörängen, det största av delområdena, är ett vidsträckt hagmarksområde med ek som även innehåller en stor rikedom på gammal lind, lövträdslågor och fläckvis en rik hagmarksflora. Lindarna är ovanligt många och grova för att vara i eklandskapet. Sörängens ekar är främst i åldrar upp till 150-250 år och lavfloran börjar bli intressant på många ekar. Även riktiga ekjättar förekommer i form av en handfull träd i sydväst. Åldersstrukturen innebär goda förutsättningar för framtiden.

Kryptogamfloran

Någon mera systematisk inventering av kryptogamer är inte gjord. Vissa noteringar av sällsyntare lavararter gjordes dock i samband med eklandskapsinventeringen. Som exempel kan nämnas den mycket sällsynta och hotade arten **ekspik** (*Calicium quercinum*) som har en stabil förekomst på de gamla ekarna vid Labbenäs. I området vid Persbo förekommer också de mindre vanliga arterna **slanklav**, **traslav** och **bårdlav**. I ”Engelskan” finns den sällsynta **almlaven** (*Gyalecta ulmi*) samt **lunglav** (*Lobaria pulmonaria*), **gul dropplav** (*Cliostomum corrugatum*) och **gulpudrad spiklav** (*Calicium adpersum*). Lunglav är även noterad från lövskogen närmast sydväst om Stafsätters gård (Stavslund).

Vad gäller svampar och mossor finns ingen inventering från dessa områden. Då åtskilliga arter inom dessa växtgrupper ger bra upplysningar om ett områdes kontinuitet och dessutom är nödvändiga för att uppnå optimal skötsel är det angeläget med en inventering av dessa organismgrupper. Vid arbetet med skötselplanen noterades i ”Engelskan” bl a de för ädellövskogar typiska arterna **fällmossa**, **allémossa** och **trädporella**.



Lunglav förekommer sparsamt i "Engelskan". Sedan tidigare är den rapporterad från två ekar och två högstubbar (Lunglav i Östergötland) och från några grova askar (Eklandskapsrapporten 1991). Under fältbesök 2006 sågs den även på ett par äldre lönnar. Vid kommande skötselåtgärder bör lunglaven följas upp före-efter, sannolikt skulle den gynnas av om luckor skapades i skogen.

Djurliv

Lövskogarna har en rik fågelfauna med förekomst av de två sårbara arterna *mindre hackspett och skogsduva*. Dessutom förekommer *gröngöling, stenknäck och kattuggla*. Det är framför allt Engelskan som har en rik fågelfauna.

Insekter m m.

De högsta kända naturvärdena finns bland vedinsektfaunan med förekomst av ett flertal rödlistade arter. Engelskan är ett värdefullt område för den ek- och björklevande vedinsektfaunan med den sårbara **blåsbaggen** *Hypebaeus flavipes* som lever i gångar av trägnagande insekter på ek och den **rödhalsade svartbaggen** *Oplocephala haemorrhoidalis* som tillhör de missgynnade arterna i Sverige. Den lever i tickor på björkhögstubbar. I närheten av Engelskan lever också det sällsynta **gullris-kapuschongflyet** (*Cucullia gnaphalii*).

Vid Labbenäs är **läderbaggen** (*Osmoderma eremita*) funnen. Det är sannolikt att den också finns i andra delar av naturreservatet som t ex i Sörängen. Den lever i gamla ihåliga ekar och eklandskapet i Linköping och Åtvidaberg har troligen den starkaste populationen av arten i norra Europa. Huvuddelen av arterna är påträffade i skötselområdet vid Labbenäs. Övriga områden är inte entomologiskt undersökta. I området vid Persbo har därgräsfjärilen funnits tidigare. En entomologisk inventering av samtliga områden är angelägen och skulle dessutom ge kunskap om den lämpligaste detaljskötseln av reservatsområdena.

Geologi

Området ingår i en större trakt med grovporfyrisk ögongranit även benämnd Smålandsgranit. De är grovkorniga med rik förekomst av grövre röda till gråvioletta korn av kalirik fältspat. Vid Persbo-området i väster finns krosszoner med mylonit (finkrossat och åter hopkittat berg). Berggrunden går dock sällan i dagen inom Stafsäters naturreservat. Vid Labbenäs är berggrunden synlig i form av hållar och lodytor liksom i viss mån i östslutningen av "Engelskan".

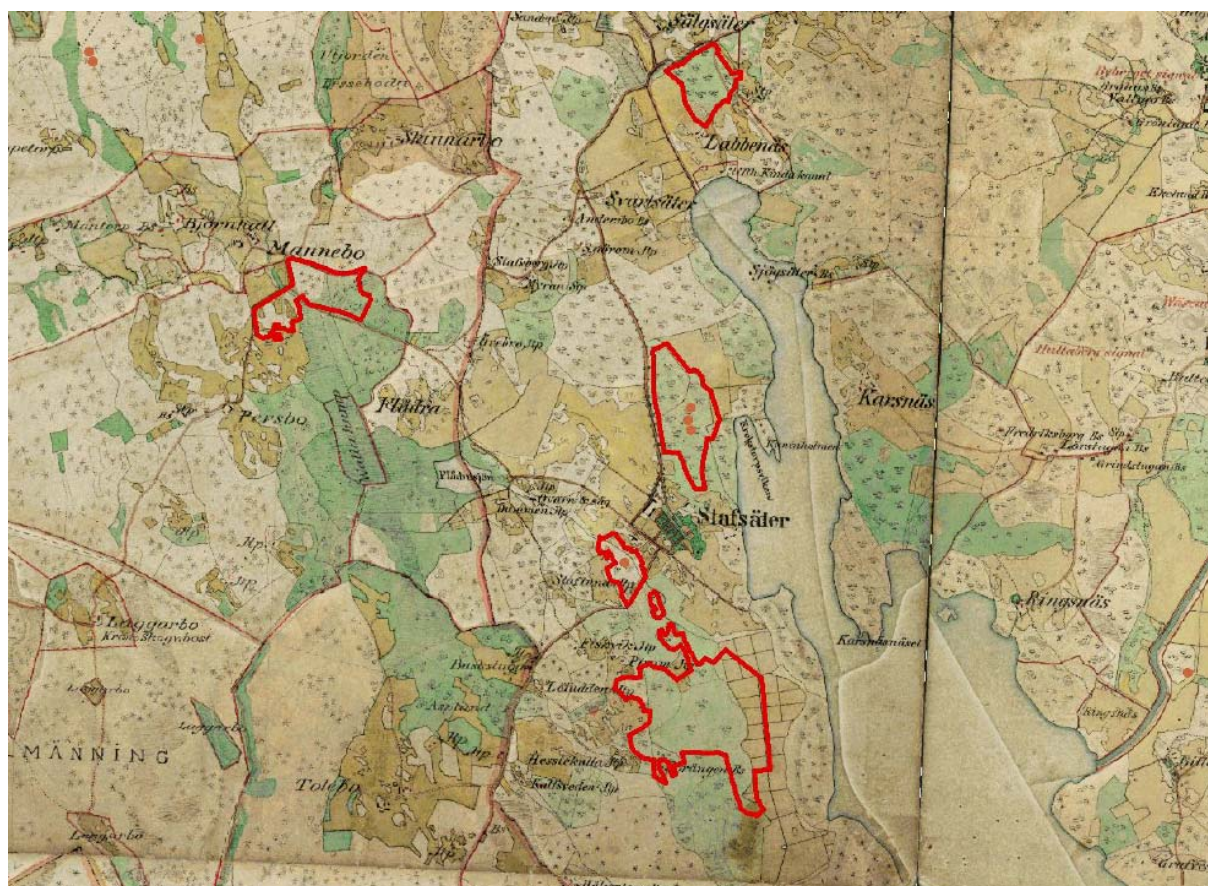
Räffelobservationer i trakten visar att inlandsisen under slutskedet av avsmältningen rört sig över området från i stort NNV mot SSO, och att inlandsisen avsmälte från denna del av Östergötland för ca 13000 år sedan. Området låg då under ytan av dåvarande Östersjön, Baltiska issjön, och det höjde sig ur vattnet under Yoldiaperioden, ett brackvattenskede i Östersjön. Detta inträffade för

ca 11000 år sedan. Vid detta tillfälle utsattes jordarterna för havets svallning och en del tunna svallsediment avsattes i området.

Av jordarter finns i övrigt vid Labbenäs, Persbo och Sörängen främst varvig lera i de lägre delarna medan sandig-moig morän ligger kring de uppstickande avsnitten med berg i dagen. Den på djupet liggande glaciala, varviga leran, är i allmänhet kalkhaltig även om kalkhalten är relativt låg. Ett litet avsnitt med svämsediment av grovmo-sand finns längs bäcken i området SV Stavsätter (Stavslund). Nedre delen av sluttningen i "Engelskan" anges som storblockig.

3.2 Historisk och nuvarande markanvändning

Samtliga områden som idag är lövskog eller igenväxande hagmark, var för mer eller mindre längesedan slättermark eller betesmark och öppnare än idag. Det har emellertid funnits kontinuitet av lövträd inom alla områden.



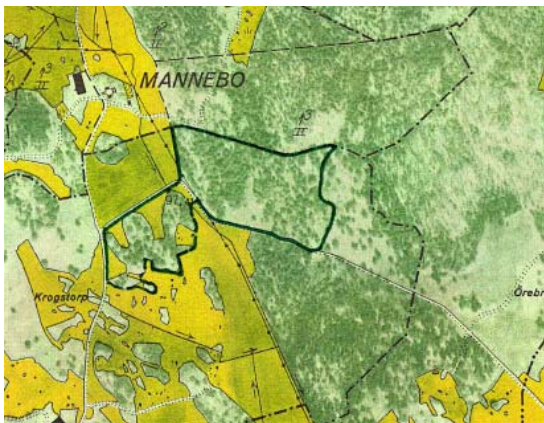
Häradskartan från ca 1860-70 talet (ovan) visar att stora områden under 1800-talet hävdades som trädbärande äng. I den nuvarande markanvändningen är stora delar av det som var äng igenvuxet till lövskogar. I Sörängen är det av trädtecknen att döma ganska glest med träd. De träd som idag är 150-200 åriga var vid denna tid ganska klana. Många vidkroniga ekar lider av den pågående igenväxningen och floran i bryn, gläntor och övrig öppen mark trivialiseras. I skötselplanen finns därför åtgärder föreslagna som återför flera områden till betesmark.

Stafsäters naturreservat

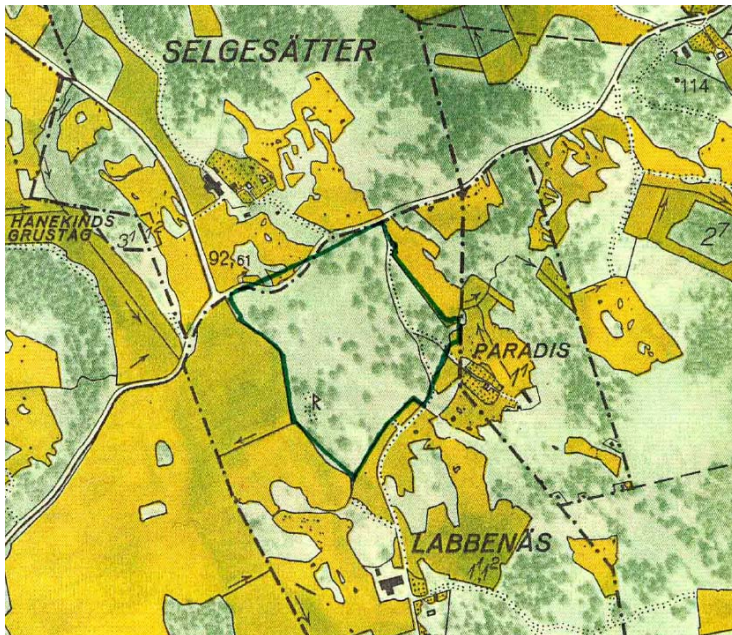
Vid jämförelse med 1940-talets karta (se nedan) är det intressant att notera de utmarksskogar som finns mitt i ovanstående karta intill ”Engelskan”. De har från 1800-talets mitt till 1940-talet ändrats till nästan öppna betesmarker.



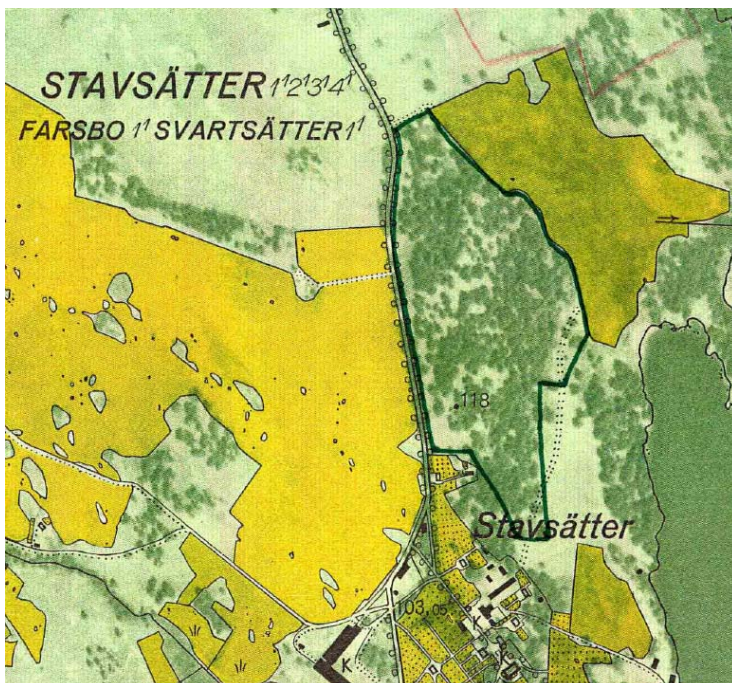
Ekonomiska kartan från 1940-talet (ovan) kan ganska detaljerat berätta om de tidigare århundradenas struktur på markerna (öppet-slutet). Däremot är de flesta ängar uppodlade eller omlagda till betesmark sedan häradskartans tid. Bilderna ovan illustrerar hur Sörängen (södra området) bibehållit sin öppna-halvöppna struktur. Däremot har ett stort avsnitt, troligen ekhagmark, försvunnit sydväst om reservatsområdet. Stavslund, norra delområdet på kartan, har även det en halvöppen struktur på 1940-talet. Det motsvarar ungefär målet för de restureringar som genomförs där under 2006-2007.



Vid Persbo-Mannebo området är det främst omgivningarna som kraftigt förändrats. Åkermark har omgivit ekmiljöerna i tre väderstreck men idag omges allt av barrskog. Möjligheterna till utbyte mellan kringliggande ekmiljöer har begränsats. Reservatsområdet har även slutit sig kraftigt och på sikt är en målbild liknande 40-talskartan angelägen att uppnå.



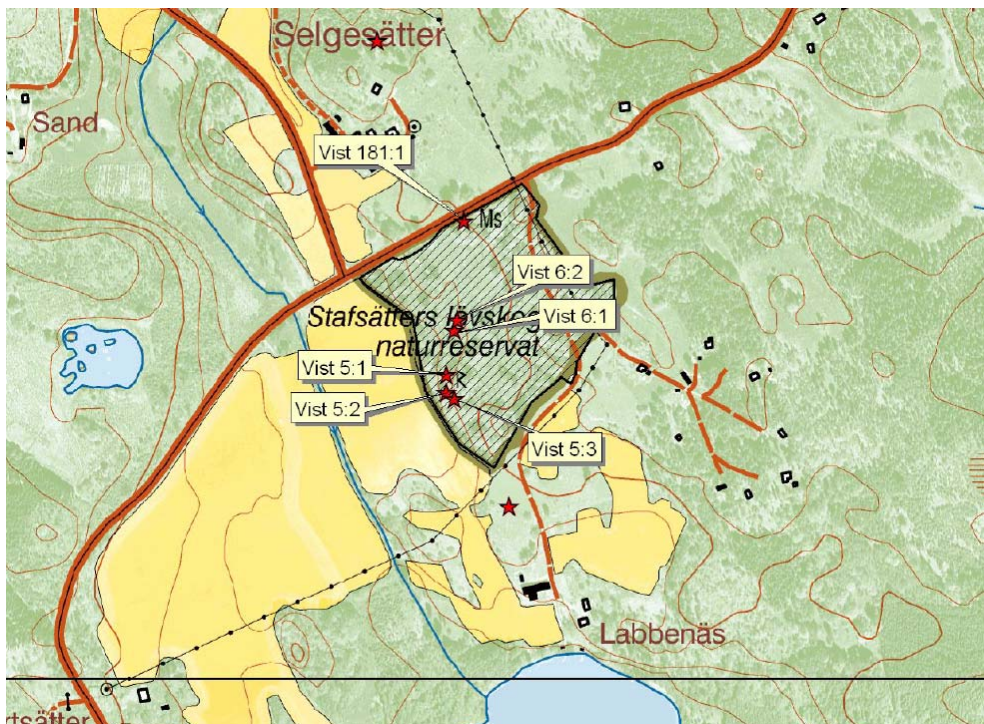
1940-talskartan över Labbenäs visar en öppen ekhage i stort sett av dagens karaktär. Hagmarken restaurerades under 1990-talet från att ha varit kraftigt igenvuxen.



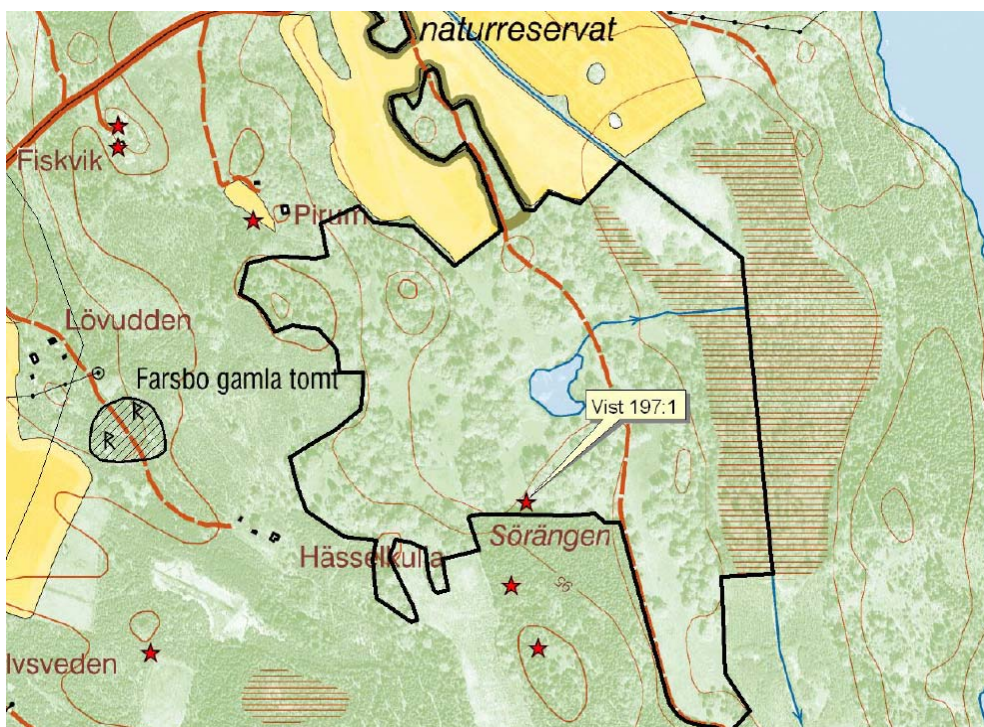
”Engelskan”

Lövskogen ”Engelskan” intill Stavsätters gård är idag en fullsluten ädellövskog. Liksom för Persbo-Mannebo är 1940-talets luckiga struktur en lämplig målbild vid en kommande restaurering och återinförande av bete. Luckigheten i ett centralt stråk av området märks än idag på små gräsmarksgläntor som kan utvidgas. Vidare är särskilt de västra brynen ganska öppna, något som bör återskapas för att släppa in mer ljus från sidan. I öster bör en lite mer sluten men betespräglad ädellövskog eftersträvas.

7 st kultur- och fornlämningar finns registrerade inom Stafsätters naturreservat. Alla utom en finns i Labbenäs-delen och den sjunde i Sörängen. Beskrivningar, se nedan.



Kultur- och fornlämningar Labbenäs. Ur FMIS, RAÄ. Bakgrundskarta GSD-Fastighetskartan © Lantmäteriet, dnr 106-2004/188



Kultur- och fornlämningar Sörängen. Ur FMIS, RAÄ. Bakgrundskarta GSD-Fastighetskartan © Lantmäteriet, dnr 106-2004/188

Vist 197:1) Fyndplats för tunnackig flintyxa, av sen typ, slipad. övre delen bortslagen. Nuvarande längd 9,8 cm, bredd vid eggen 5,8 cm. Funnen i Sörängen vid Stavsätter. Förvaras på Bjärka-Säby slott. (Inv7) Fyndplatsen ungefärlig.

Vist 5:1) En kvadratisk stensättning 8x8 m stor med delvis övermossad fyllning av 0,2-0,4 m st stenar.

Vist 5:2) En rektangulär stensättning 5x4 m stor med delvis övertorvad, gles fyllning av 0,2-0,3 m st stenar. Stenar utanför utgör sannolikt utslängt material.

Vist 5:3) En kvadratisk stensättning 7x7 m stor med delvis övermossad fyllning av 0,2-0,5 m st stenar.

Vist 6:1) Oregelbunden stensättning (?) som är närmast rund, 5 m i diam och 0,25 m hög. Delvis övertorvad fyllning av 0,2-0,4 m st stenar.

Vist 6:2) Även detta är en oregelbunden stensättning (?) som är närmast rund, 3 m i diam och 0,2 m h. Delvis övertorvad fyllning 0,2-0,5 m st stenar.

Vist 181:1) Kilometerstolpe i granit som är en knapp meter hög och avsmalnande uppåt. Inskriptionen "15" är inskriven i en nedslipad kvadrat.

3.3 Områdets bevarandevärden

A. Biologiska bevarandevärden

Eklandskapet söder om Linköping är av riksintresse för natur- och kulturmiljövården. Stafsäters naturreservat är en viktig del av eklandskapet med betesmarker och lövskogar innehållande såväl jätteträd av ek och andra ädellövträd som äldre lövskog med inslag av död ved.

B. Kulturhistoriska bevarandevärden

I Stafsäters naturreservat finns flera registrerade kultur- och fornlämningar, främst stensättningar.

3.4 Källuppgifter

Eklandskapet som Miljöövervakningsobjekt. Rapport från Länsstyrelsen Östergötland 1995.

Eklandskapet, naturinventering av hagar och lövskogar. Rapport. Länsstyrelsen 1991.

FMIS. Riksantikvarieämbetets fornlämningsregister via internet.

Skötselplan för Stafsäters naturreservat. 2001.

B. PLANDEL

1 Syfte med naturreservatet

Syftet med Stafsätters naturreservat är att bevara biologisk mångfald, vårda och bevara värdefulla naturmiljöer, tillgodose behov av områden för friluftslivet samt skydda, återställa eller nyskapa värdefulla naturmiljöer samt förbättra betingelserna för särskilt skyddsvärda och rödlistade arter.

2 Disposition och skötsel av mark

2.1 Skötselområden



Stafsätters naturreservat, indelning i delområden.
GSD-Terrängkartan © Lantmäteriet, dnr 106-2004/188

Område:

1 Labbenäs

Areal: 6,2 ha

Beskrivning

Området består av öppen eller trädklädd betesmark med ett stort inslag av vidkroniga lövträd i olika åldrar, främst ekar. Naturvärdena i området är främst knutna till de gamla ädellövträden i trädskiktet, men det finns även partier med hävdgynnad flora. 1993 avverkades ett ca 30-årigt bestånd av björk och asp, vilka skuggade de gamla ekarna.

Ett mindre, ohävdad avsnitt beläget mellan betesfällorna finns vid vägskälet i områdets östra del.

I hagen finns 27 träd grövre än en meter samt ytterligare 7 hålträd mellan 160-310 cm omkrets. Nio träd är grövre än 400 cm omkrets och det grövsta trädet mäter 460 cm omkrets beläget nära den västligaste spetsen av hagen. Några fornlämningar i form av fem stensättningar och en kilometerstolpe är belägna inom skötselområdet.

Bevarandemål och gynnsamt tillstånd

- Området utgörs av välhävdad ädellövskog med inslag av yngre ekar (efterföljare). Alla arter som är knutna till de gamla ädellövträden ska fortleva på lång sikt och helst öka i sin utbredning eller populationsstorlek. Detta gäller särskilt inom grupperna fladdermöss, lavar, svampar, mossor, insekter och klokrypare.
- Mängden av döda träd, annan grov död ved, gamla hasselbuketter och blommande buskar (särskilt olvon och hagtorn) bör öka inom hela skötselområdet.
- Artfrekvensen av slätter- och betesgynnade kärleväxter och svampar i fältskiktet, liksom arealen av hagmark med gödselskyende och betesgynnad flora, ökar kraftigt.

Åtgärder

Bete eller slätter med efterbete. Röjning av igenväxningsvegetation vid behov. Bland arter som indikerar en gynnsam bevarandestatus är läderbaggen och ekspiken lämpliga att följa upp.

2 Persbo-Mannebo

Areal: 9,1 ha

Beskrivning

Området vid Persbo avdelas av en grusväg. Söder om denna finns ett flikigt flackt höjdparti med en del berg i dagen. Igenväxande fd åkerytor bidrar till långa brynzoner som idag är igenväxande. Ek dominerar och här finns en hel del grova ekar och på berghällarna solexponerade döda ekar. I gläntorna finns rester av ängsflora med lundstarr, svinrot och smörboll. Omgivande åkermarker kant i kant med reservatet har granplanterats.

Det större området norr om grusvägen består i västra delen av ett skarpt markerat berg med branta sluttningar på västra sidan. Kring berget finns en del gammal tall men i övrigt främst ädellövträd. Den västra branten hyser en rik lavflora med slanklav och traslav.

Öster om berget finns en moränsluttning och mitt i området går en fuktig sänka som underlagras av lera. Här finns ett äldre lövskogsbestånd med klibbal närmast bäckdråget i botten och på kanterna ek. I särskilt blockiga avsnitt står grov asp. Gran har huggits ur. Hassel är vanlig i buskskiktet och söderut i sänkan finns ett ganska ungt björkbestånd. På marken dominerar lundgröe och liljekonvalj och även lundstarr är vanlig. I sänkan finns ett mycket stort och fint bestånd av det sällsynta gräset storgröe. Arten kräver rörligt markvatten. Sänkan sluttningar har också en rik flora med trolldruva, underviol och skogsvicker och på en gammal asp växer bärdlav. Längst i öster finns inslag av lind och här förekommer sårläka.

Områdets östra delar utgörs av glest stående medelvidkroniga ekar i 150-200 års ålder. Även björk och asp finns samt en bitvis rik hasselunderväxt. I hållmarksavsnitt inslag av en och tall.

Den sällsynta dårgräsfjärilen har funnits i området åtminstone fram till 1950-talet och har försvunnit med ökad igenväxning.

Bevarandemål och gynnsamt tillstånd

- Området utgörs av ekhage i sydväst och beteshävdad lövblandskog med inslag av buskar och ekföryngring i övrigt. Betet måste avvägas så att inga av lundarterna som uppräknas ovan hotas men så att vidkroniga ekar och deras efterföljare gynnas.

Åtgärder

Bete i hela området (två fällor) anpassat till såväl träd- som lundfloravärden. Rövning av fd åkerytor och bryn i sydvästra delen görs i samband med införande av bete.

3 Engelskan

Areal: 11,5 ha

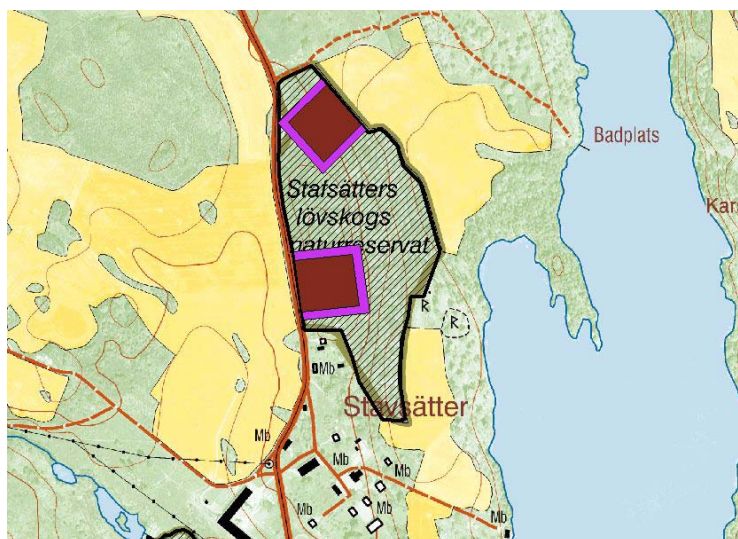
Beskrivning

Området består av en ek/lind-äng som vuxit igen. Den var tidigare (för 75-100 år sedan) en engelsk park och området kallas därför Engelskan. Igenväxningsvegetationen består i första hand av björk, asp och sälg. I norr möter idag en tät lövskog med björk och ek som beståndsbildare. Bitvis finns dock bara ett yngre trädskikt som nästan når fullhöjd. Ek, lönn och ask i dimensioner upp till 15 cm i brösthöjd dominerar.

Östsluttningen i området utgörs av en mer sluten ek-hassellund med aspinslag samt en del lövträdslågor. Fina lodytor finns längs sluttningen. Lunglav växer sparsamt på en lönn och den är tidigare rapporterad från två ekar och två högstubbar samt från några grova askar i Engelskan.

Längs höjdsträckningen (områdets västra del) finns en luckig lövskog med gräsmarksgläntor. Luckigheten är en kvarleva från tidigare perioder med hävd och ett fint utgångsläge vid återupptagen hävd. I området som helhet finns 14 grova eller ihåliga träd av ek, björk, asp och lind varav 4 ekar når över 1 meters diameter.

I Engelskan har Göteborgs universitet lagt ut två provytor om 1 ha styck med skyddszon om 25 meter där Länsstyrelsen i egenskap av förvaltare förbundit sig att följa en avtalad skötsel av ytorna. Se avtal dnr 2310-14148-01. Den södra provytan är referensyta där ”inga skogliga åtgärder får här utföras av förvaltaren”. I den norra ytan har Länsstyrelsen utfört en naturvårdsinriktad rövning och gallring.



En översiktlig (ej helt exakt) bild av de provytor som Göteborgs universitet har inom ”Engelskan”. De omfattar 1 ha vardera med en 25 m skyddszon. Inom ytorna utförs inga skötselåtgärder utom bete, enligt det avtal som tecknats mellan Göteborgs universitet och Länsstyrelsen Östergötland (dnr 2310-14148-01).

Bevarandemål och gynnsamt tillstånd

- Området utgörs av betad blandlövskog och betad ädellövskog med varierande krontäckning och inslag av buskar. Delvis finns ett tätt trädskikt fr a i anslutning till brantpartier i sydost där lundmiljö och betesvärden bör förenas.

- De grova ekarna och lindarna ska ha en gynnsam livsmiljö genom att träd och sly i normalfallet huggs/röjs bort till minst två meter utanför kronans yttre gräns.
- Blommande buskar, gamla hasselbuketter och död ved lämnas i tillräcklig omfattning för att gynna pollenätande insekter samt organismer beroende av död ved. Björk och björkhögstubbar bör finnas i tillräcklig omfattning för att gynna insektsfaunan.

Åtgärder

Stängsling följt av bete. Luckigheten i områdets centrala och västra delar tas tillvara genom att befintliga gräsmarksgläntor vidgas. I övrigt sker restaureringen främst genom frihuggning av vidkroniga träd samt att brynen öppnas upp för ökat ljusinsläpp.

Obs! Ingen röjning eller huggning ska göras inom provytorna eller dess skyddszoner utan samråd med Göteborgs universitet och projektet ”Biologisk mångfald, biobränsle och skötsel av igenväxande lövskogar med ek”. Kontaktperson Frank Götmark.

Uppföljning föreslås av lunglaven (kartering av lunglavsträd före samt ca 5-7 år efter restaurering) som i likhet med många andra organismer sannolikt kommer att gynnas av en måttlig öppning av området.

4 Stavslund

Areal: 3,4 ha

Beskrivning

Ett eckdominerat bestånd SV om Stafsätters gård. Gallring och slyröjning pågår i syfte att återställa detta till en ekhagmark, delvis med karaktär av lövskog. Här finns ganska jämnt spridda vidkroniga ekar som tätar utåt vägen. Några av ekarna är grova, den grövsta mäter 445 cm i omkrets. Det finns även ett litet hasselinslag och området är blockigt och med en del lodytor. I N-NV finns inslag av asp liksom intill vägen. Spridda ungekar utgör viktiga framtidsträd. I övrigt är åldersspridningen bland ekarna god. Allémossa förekommer på ek och ask och sedan tidigare finns en uppgift om lunglav på en asp i området. En bäck utgör inramning i nordöstra kanten.

Bevarandemål och gynnsamt tillstånd

- Området utgörs av betad hagmark med vidkroniga ekar, delvis av lövskogskaraktär.

Åtgärder

Stängsling och årligt bete efter den pågående restaureringshuggningen.

5 Åkerholme S Stafsäter

Areal: 0,4 ha

Beskrivning

En mindre åkerholme med vidkronig ek av medelålder samt en hel del efterföljare. Berg i dagen ger åkerholmen karaktär.

Bevarandemål och gynnsamt tillstånd

- En betad ädellövskogmark.

Åtgärder

Årligt bete med permanenta eller tillfälliga stängsel.

6 Sörängen

Areal: 28,6 ha

Beskrivning

Det sydligaste av Stafsättersreservatets delområden är det stora hagmarksområdet Sörängen. Det är en stor och mycket vacker ekdominerad hage med inslag av grov lind, asp, björk, tall, vildapel, ask och sälg. De äldsta ekarna återfinns i områdets sydvästra del där flera månghundraåriga träd står. I övrigt domineras området av ca 150-250 åriga ekar. Under ekarna finns mycket hassel och andra buskar är hagtorn, en och nypon. En del tallar är mycket grova (nära Pirum) och speciellt i nordost finns en del lövträdslågor med förutsättningar för en artrik insektsfauna och svampflora. Dessutom finns här många mossklädda lodytor.

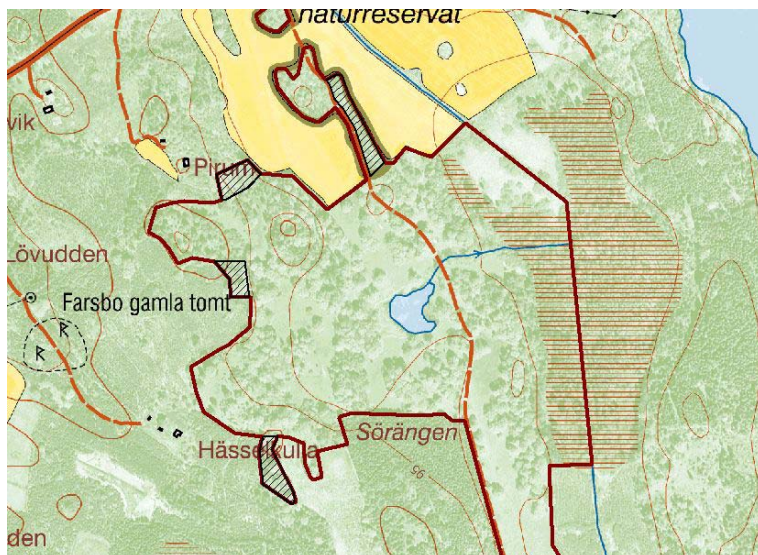
Den värdefulla hagmarksfloran är begränsad till vissa bryn och torrbackar med arter som blåsuga, kattfot, darrgräs, rödklint, klasefibbla, sommarfibbla, prästkrage, jungfrulin, grönvit nattviol, stagg, gullviva, backsmörblomma, svinrot, ängsskära, smörboll och buskviol. I lundpartier också bland annat lungört, vårärt och lundstarr. Insektsfaunan är mycket rik. Centralt i området finns en mindre, anlagd damm som tillför området viktiga värden både estetiskt och för fågel- och insektslivet i området. Några mindre avsnitt är ohävdade pga stängseldragningen.

Bevarandemål och gynnsamt tillstånd

- Vålövad ekhagmark där även spridda buskar samt efterföljare till gammelekarna förekommer.

Åtgärder

Fortsatt bete, ev utökad med de små avsnitt som idag ligger utanför stängslet. Ett undantag är ev den södra ytan vid Hässlekulla (se kartan nedan) som med sin form och delvis lundartade värden kan lämnas utan hävd. Värden hos vidkroniga träd bibehålls med frihuggning vid behov.



Streckade ytor visar de delar av Sörängen som ej ingår i betesmarken.

2.2 Sammanfattning och prioritering av planerade skötselåtgärder

Ambitionen är att naturreservatets delområden efter nödvändiga restaureringsinsatser ska skötas med betesdrift med syfte att bibehålla eller återställa ekhagmarker och betespåverkade lövskogar. Vid åtgärder som innebär markpåverkan ska dessa alltid föregås av en undersökning om det finns kultur- eller fornlämningar så att dessa inte skadas.

2.3 Jakt

Jakt regleras inte i reservatsbeslutet.

2.4 Utmärkning av reservatets gräns

Reservatsgränsen är markerad enligt svensk standard SIS 031522 och enligt Naturvårdsverkets anvisningar.

3. Anordningar för rekreation och friluftsliv

3.1 Övergripande mål

Reservatet ska vara tillgängligt för allmänheten och information om områdets natur ska finnas.

3.1.1 Tillgänglighet - kommunikationer

Parkeringsplats och informationstavla finns vid delområde 3 ("Engelskan") där parkering delas med badplatsen som finns nere vid Stora Rängen. En mindre p-ficka iordningställs vid Stavslund som underlättar besök i bl a Sörängen som därifrån kan nås till fots. Persbo-området kan nås till fots efter att bilen ställts vid p-platsen vid Engelskan. Vägen in till Labbenäs är enskild och tillgängligheten till detta område därmed begränsad om man inte kommer per cykel.

3.1.2 Renhållning och sanitära anordningar

Inga anordningar finns och till en början bedöms det ej nödvändigt att iordningställa detta.

3.1.3 Information

Skytningen ses över så att kontaktinformationen är aktuell.

4. Tillsyn

Tillsyn utövas av Länsstyrelsen.

5. Dokumentation och uppföljning

5.1. Dokumentation och inventeringar

Reservatet inventerades i samband med eklandskapsinventeringen 1989-90.

5.2. Uppföljning

5.2.1. Uppföljning av bevarandemål och gynnsamt tillstånd

Uppföljningen kan ske enligt fastställda metoder som används inom miljöövervakning nationellt eller regionalt.

5.2.2 Uppföljning av skötsel mål och skötselåtgärder

Betesmarker följs upp med kontroll av att betestrycket är tillräckligt för att hålla grässvålen nedbetad till betessäsongens slut.

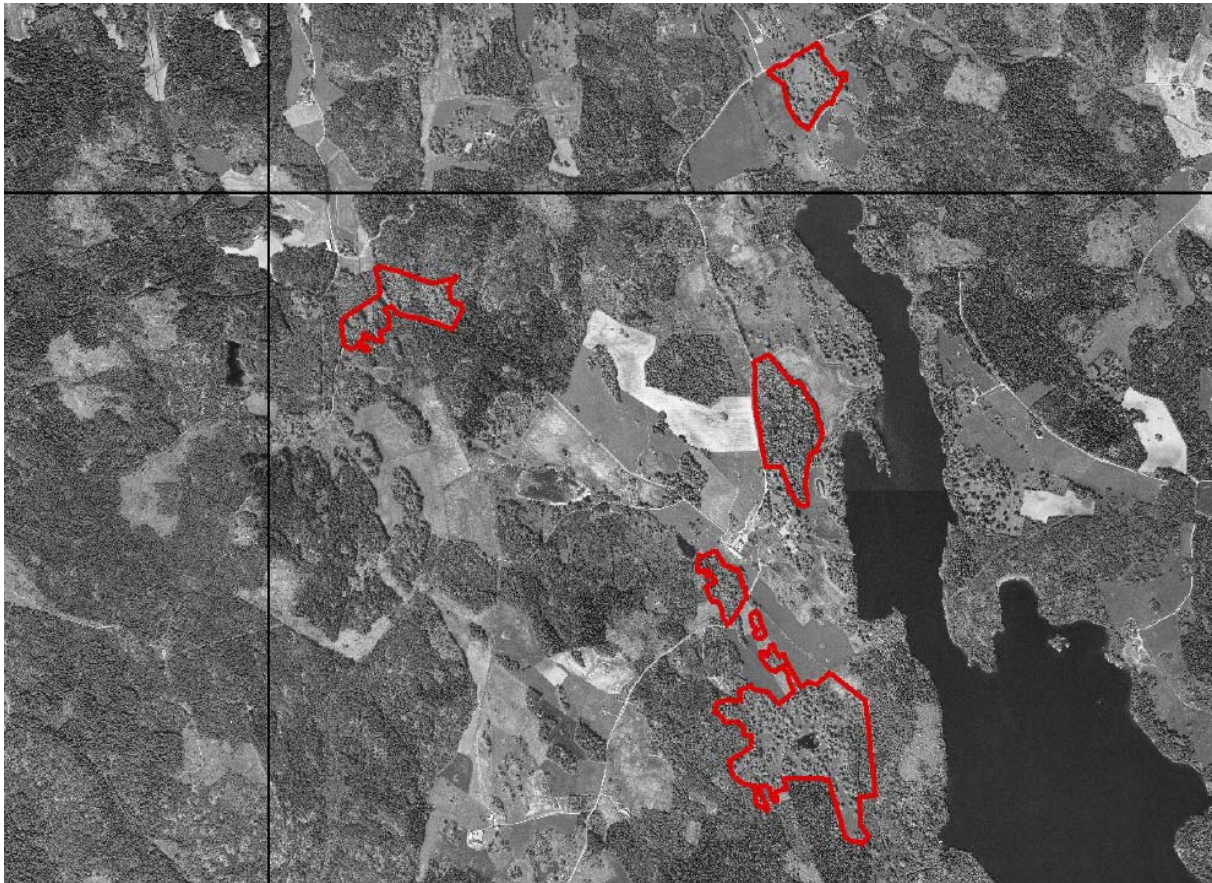
6. Finansiering av naturvårdsförvaltningen

Underhåll av information och gränsmarkering bekostas av offentliga medel. Även andra finansörer, exempelvis fonder eller stiftelser, kan bli aktuella. Dessa medel skall i så fall administreras av Länsstyrelsen.

6.1. Bekostas av staten

1. Restaurering och stängsling av tillkommande betesmarker.

7 Kartor



Ortofotot från 1997 i bakgrunden har medgivande från Lantmäteriverket 1997; Ur GSD-Ekonomiska kartan diarienummer 507-98-3015.