



Beslut om bildande av naturreservatet Rosstorp i Sala kommun

Beslut

Länsstyrelsen förklarar med stöd av 7 kap. 4 § miljöbalken det område som avgränsas på bifogad karta, bilaga 1, som naturreservat. Naturreservatets namn ska vara Rosstorp.

För att tillgodose och uppnå syftet med reservatet beslutar Länsstyrelsen, med stöd av 7 kap. 5, 6 och 30 §§ miljöbalken samt 22 § förordningen (1998:1252) om områdesskydd enligt miljöbalken m.m., att nedan angivna föreskrifter ska gälla för reservatet (se *Reservatsföreskrifter*).

Länsstyrelsen fastställer samtidigt, med stöd av 3 § förordningen (1998:1252) om områdesskydd enligt miljöbalken m.m., skötselplanen för naturreservatets långsiktiga vård (bilaga 2).

Reservatsföreskrifter

A. Föreskrifter enligt 7 kap. 5 § miljöbalken om inskränkningar i rätten att använda mark- och vattenområden som behövs för att uppnå syftet med reservatet

Utöver vad som i övrigt gäller är det förbjudet att inom reservatet:

1. avverka, gallra, röja, så, plantera eller utföra annan skogsbruksåtgärd eller på annat sätt skada eller bortföra levande eller döda träd och buskar,
2. bedriva verksamhet som förändrar reservatsområdets topografi, yt- eller dräneringsförhållanden (t.ex. att gräva, muddra, spränga, schakta, plöja, borra, dämna, nydika, rensa dike, utfylla, tippa, anordna upplag, markbereda, bryta stubbar eller utföra annan markbearbetning),
3. uppföra ny byggnad eller annan anläggning (t.ex. vindkraftverk, jakttorn, mast, hamn, brygga, bro, spång, mark- eller luftledning, stängsel eller annan hägnad),
4. anlägga väg, stig, led, campingplats eller uppställningsplats för fordon, släp, båtar eller andra farkoster,
5. framföra motordrivna fordon,

6. använda kemiska eller biologiska bekämpningsmedel, tillföra kalk eller andra växtnäringsämnen,
7. utfodra vilt,
8. plantera in eller sätta ut växter, djur eller andra organismer,

B. Föreskrifter enligt 7 kap. 6 § miljöbalken om förpliktelse att tåla visst intrång

Fastighetsägare och innehavare av särskild rätt förpliktas tåla att följande anordningar utförs och åtgärder vidtas för att tillgodose syftet med reservatet:

1. utmärkning av reservatets gränser i terrängen,
2. iordningställande och underhåll av anläggningar för besökare som syftar till att tillgängliggöra och underlätta allmänhetens tillträde till området såsom, leder, spänger och informationstavlor,
3. gynna särskilt värdefull asp och tall genom röjning, fällning eller barkning av granar, samt stängsling av asprika områden,
4. åtgärder för att begränsa eller förhindra storskaliga angrepp av åttatandad granbarkborre, t.ex. utplacering av fällor, utläggning av fångstvirke, fällning av angripna granar, rotkapning av vindfällda granar och/eller barkning. Inga träd ska föras ut ur naturreservatet med undantag för eventuellt infört fångstvirke,
5. bekämpning av invasiva eller främmande arter,
6. dokumentation och uppföljande undersökningar av mark- och vattenförhållanden, flora och fauna, naturvårdande åtgärder samt åtgärder för friluftslivet.

C. Föreskrifter enligt 7 kap. 30 § miljöbalken om rätten att färdas och vistas inom reservatet och om ordningen i övrigt inom reservatet

Utöver vad som i övrigt gäller är det förbjudet att inom reservatet:

1. gräva, hacka, rista, måla eller på annat sätt skada jordytan eller fasta naturföremål såsom berghällar och stenblock,
2. bryta kvistar, fälla eller skada levande eller döda träd och buskar,
3. plocka, gräva upp eller skada svampar, lavar, mossor, örter eller andra växter, med undantag för plockning av enstaka exemplar av icke fridlysta arter. Bär och matsvamp får plockas för husbehov,
4. insamla insekter eller andra ryggradslösa djur, med undantag för enstaka individer för artbestämning,
5. framföra och ställa upp motordrivet fordon och släp.

Dessutom är det förbjudet att utan Länsstyrelsens tillstånd:

6. sätta upp tavla, skylt, affisch eller permanent markera spår.

Föreskrifterna under A och C ska inte utgöra hinder för

1. förvaltaren av naturreservatet, eller den som förvaltaren uppdrar åt, att vidta de åtgärder som behövs för att tillgodose syftet med naturreservatet och som har stöd av B-föreskrifterna,
2. att bedriva jakt inom ramen för jaktlagstiftningen, samt framföra motordrivet mindre fordon i terrängen för uttransport av fällt klövvilt förutsatt att detta kan ske utan markskador,
3. att snitsla stig fram till jaktpass, markering av jaktpass, utplacering av enklare pallar och torn, samt röjning av enstaka sikt- och skjutgator i anslutning till av Länsstyrelsen skriftligen godkända jaktpass. Om jaktpass inte längre används ska markeringar och andra anordningar tas bort,
4. att markägaren bekämpar invasiva och främmande arter efter samråd med Länsstyrelsen,
5. vetenskapliga undersökningar med syfte att öka kunskapen om de biologiska värdena i området. För sådana undersökningar krävs dock Länsstyrelsens skriftliga godkännande.

Länsstyrelsen erinrar om att föreskrifterna under C, enligt 7 kap. 30 § miljöbalken, gäller omedelbart även om beslutet överklagas.

Syftet med naturreservatet

Syftet med naturreservatet är att:

- bevara biologisk mångfald, vårda och bevara värdefulla naturmiljöer och tillgodose behov av områden för friluftslivet,
- bevara och utveckla naturvärden förknippade med äldre naturskogsartade skogsmiljöer samt de naturliga successioner som följer dessa,
- tillgodose behov av områden för friluftsliv och naturstudier.

Syftet ska nås genom att:

- inte tillåta skogsbruk eller andra exploaterande verksamheter,
- områdets lämnas i huvudsak för fri utveckling,
- vid behov genomförs mindre åtgärder för att gynna områdets aspar och tallar,
- friluftslivsanordningar iordningställs och underhålls.

Uppgifter om naturreservatet

Objektnamn	Rosstorp
NVR-id	2049001
Kommun	Sala
Lägesbeskrivning	11 km sydost om Avesta
Koordinater	577580 6659980 (Sweref 99 TM)

Fastigheter	del av Nässelbo 1:19 och 1:27, Rosstorp 1:9, 1:13 och 1:14 samt Rosshyttan 4:1
Ägandeförhållanden	privat
Förvaltare	Länsstyrelsen i Västmanlands län
Areal	55 ha, varav produktiv skogsmark 49 ha

Beskrivning av området

Rosstorp är ett spännande område nära gränsen mot Dalarna, cirka två kilometer öster om Rosshyttan. Naturreservatet utgörs av ett skogsområde som sträcker sig österut från åkrarna vid Rosstorp och omfattar även en central del av Fågelmossen i områdets östra del. Reservatet är variationsrikt och utgörs till stora delar av gammal naturskogsartad grandominerad barrskog med ett stort inslag av lövträd, främst vårtbjörk, men i delar av området även asp. Lågor av framför allt gran, men även björk och asp förekommer rikligt i området och hyser flera sällsynta arter. I söder, väster om Fågelmossen, växer gammal grov tallskog. I området finns även inslag av tallbevuxen myr, såväl på Fågelmossen som i skogen väster om mossen. Sumpstråk där trädskiktet består av gran och al med kraftigt utvecklade socklar förekommer i områdets sydvästra del. Björksumpskog förekommer i anslutning till åkermarken i områdets centrala del.

Skäl för beslut

Prioriterade bevarandevärden

Området domineras av äldre barrblandskog med höga naturvärden. Påverkan från skogsbruk har under de senaste decennierna varit mycket liten med undantag av några mindre områden längst i söder. Tillgången på död ved är bitvis god. I delar av området förekommer gamla grova aspar respektive tallar i stor utsträckning. Skogsbeståndets egenskaper och höga naturvårdskvalitéer bekräftas av förekomsten av ett flertal naturvårdsintressanta arter, varav flera är upptagna på den nationella rödlistan över hotade arter. Särskilt skyddsvärd bland de arter som växer på levande träd är aspfjädermossa (sårbar enligt rödlista 2020) som växer på gamla grova aspar. Genom att det under lång tid bildats död ved av framför allt gran i området förekommer flera krävande vedlevande arter i området, t.ex. ullticka (nära hotad), brandticka, vedticka och långfliksmossa.

Området med dess gamla barrskog och inslag av gamla aspar har ett högt bevarandevärde. Bevarandet av dessa skogar, med ingående arter och miljöer, är av stor betydelse för att långsiktigt bevara den biologiska mångfalden i närområdet och i det omgivande landskapet. Områden med motsvarande kvalitéer, egenskaper och artförekomster

är ovanliga i regionen och det är viktigt att bevara det fåtal områden med äldre artrika skogar som finns kvar.

Områdets värde stärks ytterligare av att det ligger inom en skoglig värde-trakt för barrskog, benämnd Storljusen, i den handlingsplan för grön infrastruktur som tagits fram för Västmanland län under år 2019. Reservatsområdets läge inom värde-trakten, tillsammans med närheten till andra skyddade områden med liknande naturvärden, t.ex. biotopskyddsområdet på Hattmossberget och naturreservatet Klinta, stärker bevarandevärdet och naturvårdsnyttan.

De biologiska värdena ligger till grund för att frågan om naturreservatsbildning väckts och är starkt knutna till den äldre skogen och de förhållandevis ostörda miljöförhållandena. Områdets biologiska mångfald och de prioriterade bevarandevärdena skulle påverkas negativt, och därmed hotas, om det genomfördes skogsbruksåtgärder eller vidtogs andra åtgärder i området som påverkade skogen, vegetationen eller på annat sätt förändrade miljöförhållandena i området på ett sätt som inte överensstämmer med naturtypernas naturliga utveckling.

Miljö kvalitetsmål

Bildandet av naturreservatet är en del av uppfyllandet av miljö kvalitetsmålen Levande skogar, Myllrande våtmarker och Ett rikt växt- och djurliv, om vilka Sveriges riksdag beslutat.

Motiv till skyddsformen naturreservat

Enligt 1 kap. 1 § miljöbalken ska densamma tillämpas så att bl.a. värdefulla natur- och kulturmiljöer skyddas och vårdas och den biologiska mångfalden bevaras. Enligt 7 kap. 4 § miljöbalken får ett mark- eller vattenområde förklaras som naturreservat i syfte att bevara biologisk mångfald, vårda och bevara värdefulla naturmiljöer eller tillgodose behov av områden för friluftslivet. Länsstyrelsen har bedömt att det är ett angeläget allmänt intresse att det här berörda området långsiktigt bevaras och skyddas, med dess arter och livsmiljöer.

För att dessa intressen ska kunna säkerställas måste inskränkningar i rätten att använda mark- och vattenområden införas. Rätt att uppföra vissa typer av anläggningar och vidta vissa skötselåtgärder krävs också för att såväl natur- som friluftslivsvärden ska kunna säkras långsiktigt. Länsstyrelsen kan endast åstadkomma detta genom en reservatsbildning.

Intresseprövning

Att bevara det berörda området, med ingående arter och miljöer, utgör ett angeläget allmänt intresse som motiverar en inskränkning i den enskildes förfoganderätt. Länsstyrelsen har, i enlighet med 7 kap. 25 § miljöbalken, prövat och funnit att bildandet av naturreservatet inte går

längre i inskränkning av enskilda rätt att använda mark och vatten, än vad som krävs för att syftet med skyddet ska tillgodoses.

Konsekvensutredning

De föreskrifter som omfattas av kravet på konsekvensutredning har bedömts få så begränsade kostnadsmässiga och andra konsekvenser att Länsstyrelsen, i enlighet med vad som sägs i 4 och 5 §§ förordningen (2007:1244) om konsekvensutredningar vid regelgivning, bedömt att det saknats skäl för en konsekvensutredning av regelgivningen.

Andra sakförhållanden

Länsstyrelsen har, i enlighet med 3 och 4 kap. miljöbalken, prövat och funnit att bildandet av naturreservatet är förenligt med en från allmän synpunkt lämplig användning av mark- och vattenområdet, och att beslutet inte strider mot gällande kommunal översiktsplan.

Ärendets handläggning

Ärendets gång

Området har uppmärksammats vid flera nationella inventeringar. Fågelmossen i områdets östra del ingår i Våtmarksinventeringen och har där getts klass 2 (högt bevarandevärde). I nyckelbiotopsinventeringen har tre nyckelbiotoper och ett naturvärde avgränsats. Länsstyrelsen inventerade större delen av området under år 2001 och kom fram till att stora delar av området hade höga naturvärden. Efter att en del av området väster om Fågelmossen avverkningsanmälts 2013 inledde Länsstyrelsen kontakter med de berörda markägarna om hur områdets naturvärden skulle bevaras. Vid fältbesök i området konstaterades under 2018 att ytterligare ett angränsande område i norr, som tidigare inte inventerats, hade höga naturvärden. Reservatsförslaget utökades med dessa delar då markägaren var positiv till detta. Avtal om ersättning har träffats med de berörda markägarna.

Samråd

Samråd sker enligt 25, 25 a resp. 25 b §§ förordningen (1998:1252) om områdesskydd enligt miljöbalken m.m. med Sala kommun, Skogsstyrelsen respektive Sveriges geologiska undersökning sker i samband med föreliggande remiss. Samråd enligt 26 § nämnda förordning har tidigare skett med Naturvårdsverket.

Remiss

Markägare och innehavare av särskild rätt till marken har förelagts, i enlighet med 24 § förordningen om områdesskydd enligt miljöbalken m.m., att inom en tid av en månad från och med att de tagit del av handlingarna, yttra sig över förslaget till beslut om bildande av

naturreservatet. Förslaget till beslut har därutöver sänts på remiss till ett flertal berörda organisationer.

Remissyttranden

Skogsstyrelsen ser positivt på att natur- och rekreationsvärden skyddas långsiktigt och tillstyrker bildandet av naturreservatet. Västmanlands Orienteringsförbund och Sala kommun har meddelat att de inte har något att erinra mot bildandet av reservatet. Sala kommun har dock framfört några synpunkter på skötselplanen. Dels har kommunen påtalat att ringbarkning av granar skulle kunna bidra till att öka risken för granbarkborreangrepp, och dels har kommunen påtalat att det bör anläggas parkeringsplatser och att området bör tillgängliggöras med strövstigar.

Länsstyrelsens avvägning med avseende på remissyttranden

Sala kommuns kommentarer angående skötselplanen föranleder inga ändringar. Vad gäller risken för ökade angrepp (av granbarkborre) har Länsstyrelsen angett att dessa åtgärder inte bör ske när det finns särskilt stor risk för granbarkborreangrepp. Länsstyrelsen anser i likhet med Sala kommun att det är önskvärt med parkeringsplatser i anslutning till naturreservat och har fört diskussioner med flera markägare om möjliga parkeringsplatser. Vid detta naturreservat har Länsstyrelsen inte kunnat komma överens med angränsande markägare om att anlägga en parkeringsplats för besökare till området. Det är därför inte heller rimligt att anlägga strövstigar i området.

Upplysningar

Akuta utryckningsinsatser inom skyddade områden

Enligt 6 kap. 2 § lagen (2003:778) om skydd mot olyckor gäller följande. Om fara för liv, hälsa eller egendom eller för skada i miljön inte lämpligen kan hindras på något annat sätt, får räddningsledaren vid en räddningsinsats bereda sig och medverkande personal tillträde till annans fastighet, avspärra eller utrymma områden, använda, föra bort eller förstöra egendom samt göra andra ingrepp i annans rätt, i den mån ingreppet är försvarligt med hänsyn till farans beskaffenhet, den skada som vållas genom ingreppet och omständigheterna i övrigt.

Dispens från föreskrifterna m.m.

Länsstyrelsen får enligt 7 kap. 7 § andra stycket miljöbalken meddela dispens från föreskrifter som den har meddelat för ett naturreservat, om det finns särskilda skäl. Dispens får enligt 7 kap. 26 § miljöbalken ges endast om det är förenligt med förbudets eller föreskriftens syfte. Dispens får dessutom enligt 7 kap. 7 § fjärde stycket miljöbalken endast meddelas om intrånget i naturvärdet kompenseras i skälig utsträckning på naturreservatet eller på något annat område.

Länsstyrelsen får enligt 7 kap. 7 § första stycket miljöbalken upphäva ett gällande beslut enligt 7 kap. 4-6 §§ miljöbalken, helt eller delvis, om det finns synnerliga skäl och om intrånget i naturvärdet kompenseras i skälig utsträckning på naturreservatet eller på något annat område.

Ersättningstalan

I det fall överenskommelse med sakägare om ersättning inte träffats vid tidpunkten för detta beslut fortsätter förhandlingen om ersättning, dock längst ett år efter att beslutet vunnit laga kraft. Om överenskommelse om ersättning inte kan träffas, ska sakägare som vill göra anspråk på ersättning eller inlösen väcka talan hos mark- och miljödomstolen, som får avgöra ersättningsfrågan. Sådan talan ska enligt 31 kap. 13 § miljöbalken väckas inom ett år från det att detta beslut har vunnit laga kraft, i annat fall förlorar sakägare rätten till ersättning.

Annan lagstiftning

Inom naturreservatet gäller även annan lagstiftning, till exempel bestämmelser om artskydd, fridlysning och terrängkörning. Den som vill genomföra en åtgärd inom området kan behöva tillstånd eller dispens med anledning av dessa bestämmelser. Samråd bör alltid ske med Länsstyrelsen innan en åtgärd genomförs.

Kungörelse

Beslutet kungörs i ortstidningen Sala Allehanda, samt i Västmanlands läns författningssamling i enlighet med 27 § förordningen (1998:1252) om områdesskydd enligt miljöbalken m.m. Beslutet i sin helhet finns tillgängligt hos Länsstyrelsen, Västra Ringvägen 1, 721 86 Västerås och på Länsstyrelsens hemsida, www.lansstyrelsen.se/vastmanland.

Du kan överklaga beslutet

Se bilaga med överklagandehänvisning.

De som medverkat i beslutet

I detta ärende där Landshövding Johan Sterte beslutat har naturvårdshandläggare Carl Hanson varit föredragande. I ärendets slutliga handläggning har även Länsråd Ulrica Gradin, avdelningschef Johan Wretenberg och chefsjurist Louise Klofelt deltagit.

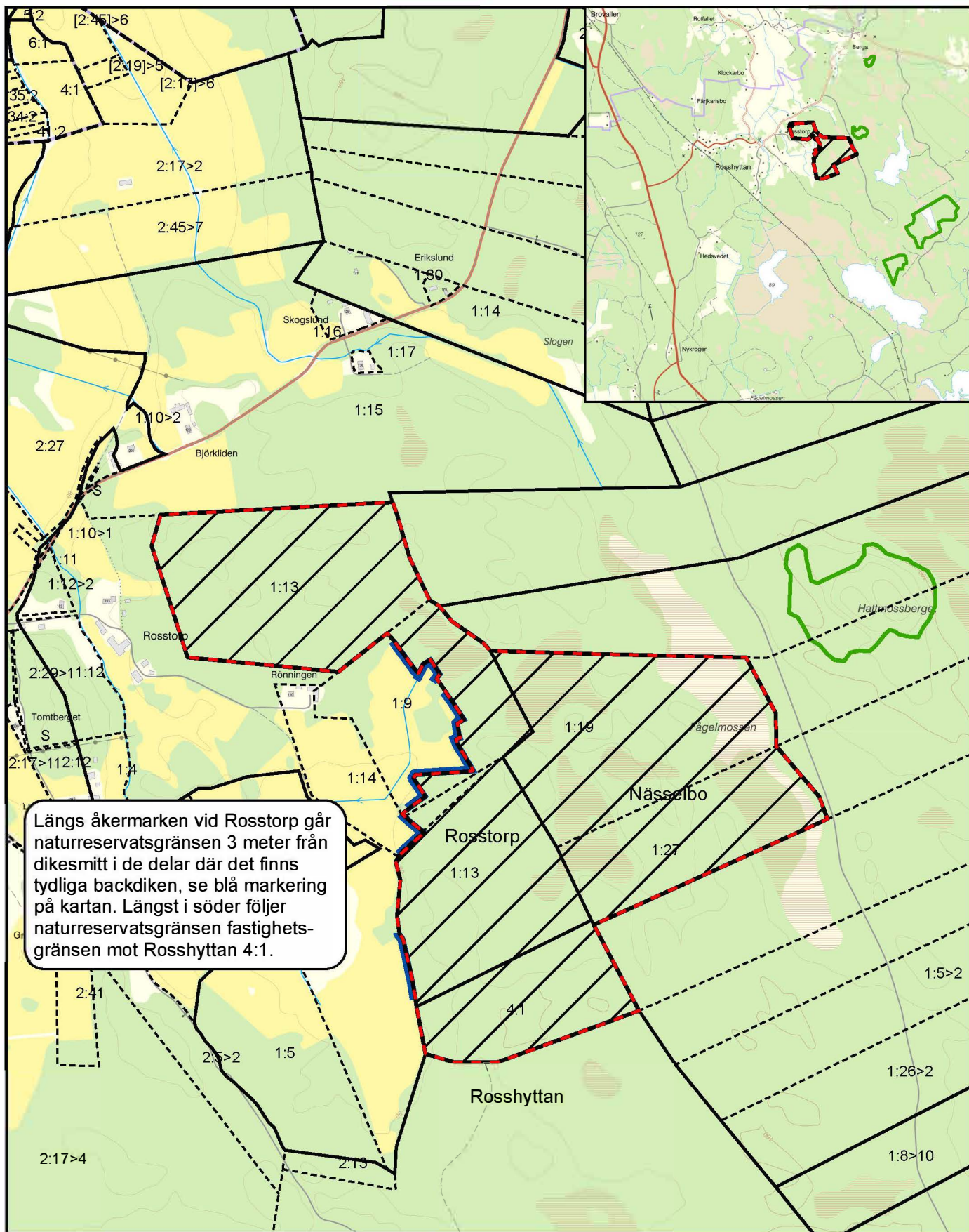
Denna handling har godkänts digitalt och saknar därför nammunderskrift.

Så här hanterar Länsstyrelsen personuppgifter

Information om hur vi hanterar dessa finns på www.lansstyrelsen.se/dataskydd.

Bilagor

1. Beslutskarta
2. Skötselplan, med kartbilaga
3. Överklagandehänvisning

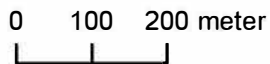


Naturreservatet Rosstorp



Backdiken längs naturreservatsgränsen

Skala: 1:10 000





Länsstyrelsen
Västmanlands län



Skötselplan för naturreservatet Rosstorp i Sala kommun

Innehåll

BESKRIVNINGSDDEL	2
1. Syftet med naturreservatet.....	2
2. Uppgifter om naturreservatet.....	2
3. Beskrivning av området.....	2
3.2 Topografi, geologi och hydrologi.....	3
3.2 Mark- och vattenanvändning.....	4
3.3 Biologiska bevarandevärden.....	4
PLANDEL	6
4. Skötselområden med bevarandemål och åtgärder.....	6
Skötselområde 1: Skog (44 ha).....	6
Skötselområde 2: Barrnatskog med aspinslag (3 ha).....	7
Skötselområde 3: Öppet kärr och mossetallskog (8 ha).....	9
Friluftsliv.....	9
5. Uppföljning och tillsyn.....	10
5.1 Uppföljning av skötselåtgärder.....	10
5.2 Uppföljning av bevarandemål.....	10
5.3 Tillsyn.....	10
6. Kostnader och finansiering.....	10
7. Sammanfattning och prioritering av planerade skötselåtgärder.....	10
8. Referenser.....	11
Bilaga.....	11

BESKRIVNINGSDDEL

1. Syftet med naturreservatet

Syftet med naturreservatet är att:

- bevara biologisk mångfald, vårda och bevara värdefulla naturmiljöer och tillgodose behov av områden för friluftslivet,
- bevara och utveckla naturvärden förknippade med äldre naturskogsartade skogsmiljöer samt de naturliga successioner som följer dessa,
- tillgodose behov av områden för friluftsliv och naturstudier.

Syftet ska nås genom att:

- inte tillåta skogsbruk eller andra exploaterande verksamheter,
- området lämnas i huvudsak för fri utveckling,
- vid behov genomförs mindre åtgärder för att gynna området aspar och tallar,
- friluftslivsanordningar iordningställs och underhålls.

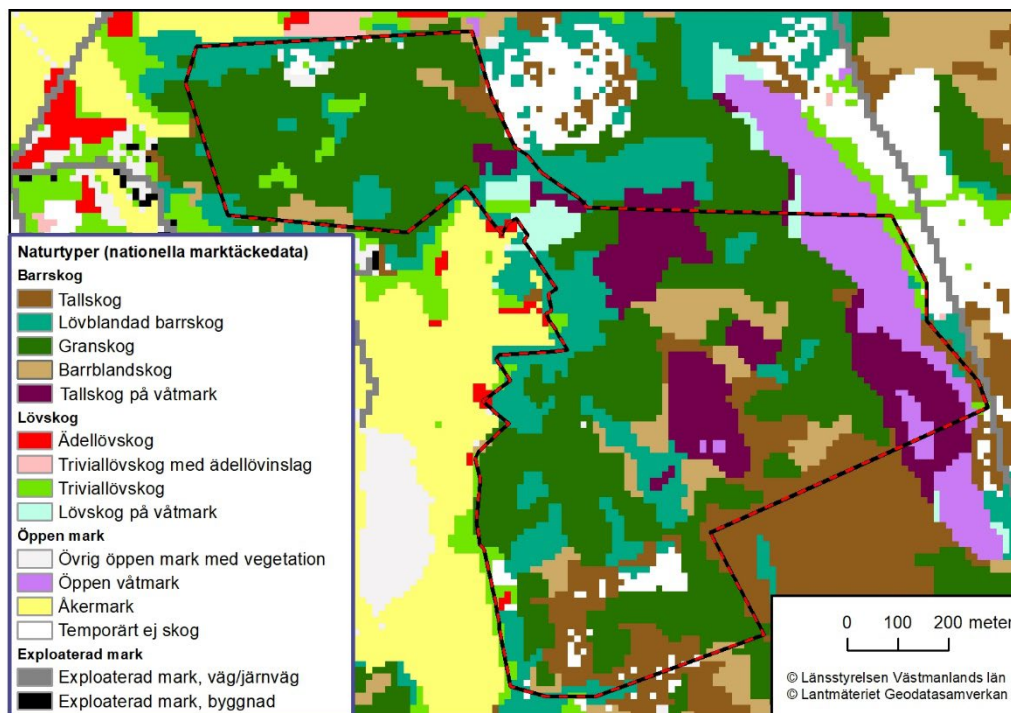
2. Uppgifter om naturreservatet

Objektnamn	Rosstorp
NVR-id	2049001
Kommun	Sala
Lägesbeskrivning	11 km sydost om Avesta
Koordinater	577580 6659980 (Sweref 99 TM)
Fastigheter	Del av Rosstorp 1:9, Rosstorp 1:13, Rosstorp 1:14, Rosshyttan 4:1, Nässelbo 1:19 och Nässelbo 1:27
Förvaltare:	Länsstyrelsen i Västmanlands län
Areal:	55 ha, varav 49 ha produktiv skogsmark
Markslag	Skog utanför våtmark 45 ha Skog på våtmark 7 ha Öppen våtmark 3 ha
Naturtyper	Tallskog 10 ha, varav 5 ha på våtmark Granskog 26 ha Barrblandskog 4 ha Lövblandad barrskog 9 ha, varav 1 ha på våtmark Triviallövskog 2 ha, varav 1 ha på våtmark Ungskog 1 ha Öppen våtmark 3 ha

3. Beskrivning av området

Rosstorp är ett spännande område nära gränsen mot Dalarna, cirka två kilometer öster om Rosshyttan. Naturreservatet utgörs av ett skogsområde som sträcker sig österut från åkrarna vid Rosstorp och omfattar även en central del av Fågelmossen. Reservatet är variationsrikt och utgörs till stora delar av gammal naturskogsartad grandominerad barrskog med ett stort inslag av lövträd, främst

vårtbjörk, men i delar av området även asp. Lågor av framför allt gran, men även björk och asp förekommer rikligt i området. I söder, väster om Fågelmossen, växer gammal grov tallskog. Sumpstråk där trädskiktet består av gran och al med kraftigt utvecklade socklar förekommer i områdets sydvästra del. Björksumpskog förekommer i anslutning till åkermarkerna i områdets centrala del.



Figur 1. Naturtyper i området (indelning enligt Nationella marktäckedata), samma indelning som i tabellen över naturtyper i området ovan. Kartan är i huvudsak framställd från satellitdata men ger trots detta en god bild av skogen i reservatet. Det syns en tydlig dominans av granskog som i varierande utsträckning är lövblandad. Ett stort inslag av våtmarker finns i den östra delen av området. Lövinslaget är mest påtagligt i anslutning till åkermarkerna i väster.

3.2 Topografi, geologi och hydrologi

Jordlagren består på fastmarken i huvudsak av morän. Övriga delar utgörs av torv. Berggrunden består av granit. Området är svagt kuperat med låga moränhöjder som omger fuktiga områden och torvmarker. Längst i söder är området storblockigt. Det finns ett antal sumpstråk och områden med skogbevuxen myr. I öster ingår delar av Fågelmossen. Den norra delen av det område som ingår i reservatet består av ett öppet kärr av mjukmattetyyp som övergår i ett sumpkärr i öster. Den södra delen består av en svagt välvd mosse med ett glest skikt av tall som i öster övergår i mjuk-fastmattékärr.

3.2 Mark- och vattenanvändning

Historisk markanvändning

Skogen i området har tillhört tre byar; Rosstorp i väster, Nässelbo i öster och Rosshyttan längst i söder. Enligt laga skifteskartan gick en vinterväg från åkrarna vid Rosstorp över Nässelbos ägor via Fågelmossen. Här framgår även att de öppna delarna av Fågelmossen nyttjades för slätter. Skogen i områdets västra del, som tillhör gårdarna vid Rosstorp, betades fram till mitten av 1900-talet. Därefter har skogen i dessa delar inte påverkats av skogsbruk i någon större omfattning, med undantag för en mindre avverkning i anslutning till åkermarken. Längst i söder har skogen avverkats runt en moränhöjd, för ca 25 år sedan. Även i anslutning till åkern längst i norr har det skett en mindre avverkning för ca 25 år sedan. I östra delen av reservatet, på den norra fastigheten, är skogen något yngre och har troligen berörts av gallring för länge sedan. Skogen på den södra fastigheten är betydligt äldre och har inte brukats på länge.

Nuvarande mark- och vattenanvändning

Området utnyttjas i liten utsträckning för friluftsliv. Skogen nyttjas för promenader av enstaka närboende och för jakt. I områdets norra del finns mindre stigar som leder in i området. De delar som nyttjas för promenader är främst den norra delen, och den något yngre barrskogen i områdets östra del.

3.3 Biologiska bevarandevärden

Området består till stor del av gammal naturskogsartad barrskog med dominans av gran och i varierande utsträckning inslag av tall, björk och asp. Mindre delar av området består av gammal tallskog. Skogen är variationsrik med såväl liggande som stående död ved. Skogsbeståndens höga kvaliteter bekräftas av fynd av ett flertal naturvårdsintressanta arter, se tabell 1 nedan, varav flera är upptagna i den nationella rödlistan (SLU Artdatabanken 2020 och Skogsstyrelsen 2019). Flera sällsynta arter är påträffade på granlågor i området, bland annat ullticka (*Phellinus ferrugineofuscus*), kötticka (*Leptoporus mollis*) och brandticka (*Pycnoporellus fulgens*). Den mest sällsynta arten som förekommer i området är aspfjädermossa (*Neckera pennata*), som endast förekommer på ett fåtal lokaler i länet. Arten är knuten till äldre asp, främst i äldre, sluten granskog. Att död ved av framför allt gran bildats under lång tid, samt att det i delar av området förekommer rikligt med gamla aspar och att området som helhet är fuktigt och slutet med inslag av våtmarker, utgör de främsta bevarandevärdena.

I områdets västra del har tre nyckelbiotoper och ett naturvärde avgränsats i samband med Skogsstyrelsens nyckelbiotopsinventering. Ett delområde i anslutning till åkrarna vid Rosstorp betecknades vid nyckelbiotopsinventeringen 1994 som en aspskog. Sedan dess har detta område övergått till att domineras av gran. Ett mindre stråk med alsumpskog i områdets södra del, och ett mindre område med barrskog har också avgränsats som nyckelbiotoper vid en kompletterande nyckelbiotopsinventering 2011. I samband med detta avgränsades även en höjd med lövrik barrskog (asp) som naturvärde. Längst i öster ingår den

centrala delen av Fågelmossen i reservatet. Fågelmossen har i våtmarksinventeringen fått klass 2, ”högt naturvärde”.

Områdets naturvärden stärks av att det ligger inom en skoglig värdetrakt för barrskog i den handlingsplan för grön infrastruktur som tagits fram för Västmanland län under år 2019. Reservatsområdets läge nära andra områden med liknande naturtyper med gammal skog, tillsammans med närheten till andra pågående områden som är föremål för reservatsbildning, stärker bevarandevärdet och naturvårdsnyttan.

Tabell 1. Skyddsvärda arter som förekommer inom reservatsområdet. Kategorier för rödlistade arter i området (SLU Artdatabanken 2020): (VU) Sårbar; (NT) Missgynnad. För skogliga signalarter enligt Skogsstyrelsen anges: S (Skogsstyrelsen 2019).

Vetenskapligt namn	Svenskt namn	Kategori
MOSSOR		
<i>Dicranum flagellare</i>	flagellkvastmossa	S
<i>Herzogiella striatella</i>	trindspretmossa	S
<i>Jumgermannia leiantha</i>	rörsvepemossa	S
<i>Neckera pennata</i>	aspfjädermossa	VU
<i>Neckera complanata</i>	platt fjädermossa	S
<i>Pseudobryum cinclinoides</i>	källpraktmossa	S
<i>Scapania umbrosa</i>	sågskapania	
<i>Sphagnum wulfianum</i>	bollvitmossa	S
<i>Hylocomiastrum umbratum</i>	mörk husmossa	S
LAVAR		
<i>Lecanactis abietina</i>	gammelsgranslav	
<i>Leptogium saturninum</i>	skinnlav	S
SVAMPAR		
<i>Inonotus rheades</i>	rävticka	S
<i>Leptoporus mollis</i>	kötticka	NT, S
<i>Phellinus viticola</i>	vedticka	S
<i>Phellinus ferrugineofuscus</i>	ullticka	NT, S
<i>Pycnoporellus fulgens</i>	brandticka	S

PLANDEL

4. Skötselområden med bevarandemål och åtgärder

Beskrivning av skötselområden

Skötselområde 1: Skog (44 ha)

Beskrivning

Området är varierat och småkuperat. Fuktiga partier med vitmossor i bottenskiktet omges av blockrika höjder. Större delen av området utgörs av gammal flerskiktad granskog med inslag av framför allt tall och asp i det äldre trädsiktet. Död ved av främst gran förekommer rikligt. Särskilt i de nordvästra delarna av området förekommer mossövernäxta granlågor. I sydöstra delen av området utgörs skogen av gamla grova tallar med ett underväxande granbestånd. Här finns områdets mest värdefulla tallar.



Den lägre vegetationen domineras av blåbärsris. I mer slutna delar vidtar mossrika marker utan fältskikt. Kärstråk och insprängda sumpskogspartier finns här och var. I fuktiga partier utgörs bottenskiktet av vitmossor med inslag av björnmossa. I anslutning till åkrarna i väster finns även björksumpskog som vuxit upp efter att betet i området upphörde. Enstaka döda enar vittnar om att skogen varit glesare här. Endast mindre områden längst i söder och längst i norr har påverkats av skogsbruk under senare decennier. I dessa områden utgörs skogen av oröjd ungskog. I anslutning till åkrarna i väster finns även mindre områden med björksumpskog.



Naturvärdena i detta skötselområde är främst knutna till död granved som bildats under lång tid, samt till den ovanligt gamla tallskogen i områdets sydöstra del. Även i de något yngre delarna av skogen i öster förekommer sällsynta arter, t.ex. kötticka. Naturvärden knutna till asp finns främst i skötselområde 2, naturskog med asp, men även i detta skötselområde finns värdefulla aspar.

Bevarandemål

Området utgörs av gammal skiktad barrblandskog med ett stort innehåll av äldre träd. Störningar i form av stormfällningar eller dylikt bidrar till att öka variationen i trädskiktet. De spår som finns av skogsbruk blir efterhand mer otydliga. Död ved förekommer rikligt i olika nedbrytningsstadier. Området hyser flertalet naturvårdsintressanta, uttorkningskänsliga arter.

Skötselåtgärder

- Området lämnas i huvudsak för fri utveckling.
- Äldre värdefulla trädindivider av tall som riskerar att konkurreras ut av inväxande gran får friställas genom åtgärder såsom röjning, ringbarkning eller randbarkning av enstaka träd. Alla eventuellt nedtagna träd lämnas som död ved. Dessa åtgärder bör inte utföras när det finns särskilt höga tätheter av granbarkborre i landskapet, då omfattande granbarkborreangrepp skulle riskera att påverka naturvärdena i området negativt.
- Åtgärder som beskrivs nedan under skötselområde 2 (barnnaturskog med aspinslag) får även utföras i detta skötselområde. Behovet av att friställa asp är betydligt mindre i detta skötselområde.

Skötselområde 2: Barnnaturskog med aspinslag (3 ha)

Beskrivning

Två delområden som har särskilt höga naturvärden knutna till asp har avgränsats. I reservatets södra del finns en blockrik moränrygg med gammal, olikåldrig, granskog med inslag av gamla aspar och en fläckvis stor mängd död ved. I anslutning till åkrarna i reservatets centrala del finns ett område med något yngre skog som är delvis aspdominerat, men med en stor andel gran.

Bevarandemål

Området utgörs av gammal, skiktad och sluten granskog med ett stort innehåll av gamla aspar. Död ved förekommer rikligt i olika nedbrytningsstadier. De



gamla asparna i området hyser en artrik kryptogamflora med arter som aspfjädermossa och platt spretmossa. Om en storskalig störning sker i området, t.ex. genomstorskaliga granbarkborreangrepp eller storm, sker en påtaglig föryngring av asp i området.

Skötselåtgärder

- Inom områden med större förekomst av värdefulla aspindivider får åtgärder av ”begränsad karaktär” vidtas för att förlänga livet på äldre asp. Åtgärderna ska inte medföra någon betydande förändring av beståndsstrukturen och syftar inte till att skapa lövdominans, helt friställda aspar eller möjliggöra föryngring av asp eller andra lövträd.
- Om det finns behov av stängsling av områden med stor aspföryngring efter storskaliga störningar bör detta övervägas. Detta får endast ske om det kan utföras utan att påverka skogen i övrigt, annat än marginellt.
- Där värdefulla aspindivider utsätts för betydande negativ konkurrens av gran som tydligt riskerar att förkorta asparnas liv, får enstaka granar som idag, eller inom en snar framtid, helt eller delvis växer in i aspkronan, ringbarkas eller fällas. Detta gäller under förutsättning att granarna bedöms vara yngre än asparna och att grannstammarna står inom en radie av ungefär tre meter från aspstammen. Aspar klarar en viss konkurrens från andra träd utan att påverkas negativt, varför ”betydande negativ konkurrens” ska tolkas som att asparnas kronor är trängda från flera håll eller att en eller flera yngre granar vuxit rakt upp i aspkronan.
- För att minimera riskerna och maximera nyttan med att tillföra granved ska insatserna spridas ut över tiden. På detta sätt kan också nyttan och behovet av åtgärden utvärderas utifrån ovan angivna kriterier.

Skötselområde 3: Öppet kärr och mossetallskog (8 ha)**Beskrivning**

Längst i öster består reservatet av den centrala delen av Fågelmossen. Den norra delen som ingår i reservatet består av ett öppet kärr och den södra delen består av en svagt välvd mosse med ett glest skikt av 130-årig tall som i öster övergår i kärr. I östra delen har det funnits ett dike som nu vuxit igen.

Väster om Fågelmossen delas skogen upp av ytterligare tre små skogsbevuxna mossar av skvattramtyp. Även dessa är bevuxna med ett glest skikt av 130-årig tall, med inslag av talltorrakor.

Bevarandemål

Hela området har en opåverkad hydrologi med översilad och genomsilad mark. I de trädklädda delarna förekommer gamla spärrgreniga tallar. I området fortgår naturliga processer som hör kärr-/myrmark till, såsom förtätning och tuvbildning.

**Skötselåtgärder**

- Området lämnas för fri utveckling.

Friluftsliv**Bevarandemål**

Reservatet är tydligt utmärkt i terrängen. Informationstavlor finns utplacerade för att underlätta allmänhetens nyttjande av området.

Skötselåtgärder

- Reservatets gränser ska markeras i terrängen.
- Informationstavlor placeras på lämpliga platser, förslagsvis i enlighet med kartbilaga 2.1. I nordvästra hörnet finns en mindre stig som regelbundet nyttjas av enstaka närboende och det är därför lämpligt med en skylt där stigen leder in i reservatet. En informationstavlan vid landsvägen norr om reservatet bedöms också vara en lämplig informationspunkt då detta är en plats som brukar användas som samlingspunkt i samband med jakt, men det förutsätter en överenskommelse med berörd markägare. Längs reservatets östra sida går reservatsgränsen mycket nära en skogsbilväg.
- Under nuvarande förutsättningar bedöms det vara få som kommer att besöka reservatet, även om enstaka närboende besöker området regelbundet. Det

föreslås därför ingen strövstig eller parkering. Om förutsättningarna ändras i framtiden kan det bli aktuellt att anlägga en parkering och en strövstig i området.

Invasiva och främmande arter

Arter som är utanför sitt ursprungliga utbredningsområde, som sprider sig av egen kraft och som hotar att skada ekosystemet ses ofta som invasiva främmande arter. Dyliga arter ska bekämpas inom samtliga skötselområden.

Granbarkborreangrepp

- Om det uppstår granbarkborreangrepp som bedöms kunna hota reservatets kontinuitetsberoende naturvärden, får åtgärder vidtas för att minska granbarkborrepopulationen. Förvaltaren gör bedömningen. Granbarkborrepopulationens storlek i området, tillgången på lämpliga yngelsubstrat, situationen i det omgivande landskapet etc. är viktiga faktorer att beakta. Åtgärder som kan övervägas är exempelvis utplacering av fällor, barkning eller rotkapning av vindfällda träd, eller fällande av döda eller döende granar som nyttjas som yngelsubstrat av granbarkborre.

För att åtgärder på stående granar ska övervägas, ska minst tio träd i en enskild trädgrupp konstateras ha angripits i samband med den senaste svärmningen. Alternativt måste ett flertal grupper av angripna träd, där vardera gruppen bör innehålla minst fem träd som angripits i svärmningen, ha identifierats. Fällda träd ska oskadliggöras som yngelplats innan skadegöraren hunnit lämna trädet. Fällda träd lämnas inom naturreservatet.

5. Uppföljning och tillsyn

5.1 Uppföljning av skötselåtgärder

Förvaltaren ansvarar för att dokumentera utförda skötselåtgärder, samt att bedöma om dessa leder till att bevarandemålen uppfylls.

5.2 Uppföljning av bevarandemål

Länsstyrelsen ansvarar för att uppföljning av bevarandemål genomförs regelbundet. Uppföljning av bevarandemålen ska ske genom standardiserade inventeringar.

5.3 Tillsyn

Länsstyrelsen ansvarar för att tillsyn sker inom området.

6. Kostnader och finansiering

Alla i planen redovisade åtgärder bekostas av offentliga medel. Även andra finansiärer, exempelvis fonder eller stiftelser, kan bli aktuella. Dessa medel skall i så fall administreras av Länsstyrelsen.

7. Sammanfattning och prioritering av planerade skötselåtgärder

Enligt punkt 4 och 5.

Tabell 2. Intervall för genomförande och prioriteringsgrad på åtgärden: (1) Högsta prioritet; (2) Hög prioritet; (3) Lägre prioritet.

Skötselåtgärd	När	Skötselområde	Prio
Gränsmarkering	Snarast		1
Informationstavlor	Snarast	Se bilaga 2.1	1
Parkeringsplats	Vid behov		3
Aspgynnande skötsel	Vid behov	1 och 2	2
Tallgynnande skötsel	Vid behov	1	
Uppföljning av utförda Skötselåtgärder	Efter åtgärd	Samtliga	1
Uppföljning av bevarandemål	Minst var 12:e år	Samtliga	2

8. Referenser

Lantmäteriet. Laga skifte, Möklinta socken, 19-MÖK-168.

Lantmäteriet. 1908. Rikets allmänna kartverk, Häradsekonomiska kartan, kartblad Rosshyttan, IV Ö 30 Gysinge.

Lantmäteriet. 1919. Karta över ägorna till Rosstorp i Västerfärnebo socken vid ägostyckning år 1919.

Lantmäteriet, 1963. Rikets allmänna kartverk, Ekonomiska kartan, 12G2G.

Länsstyrelsen i Västmanlands län 1993. *Våtmarker i Västmanlands län*. Katalogdel.

Pettersson, T. 2001. Naturvärdesinventering av Rosstorp, Länsstyrelsen i Västmanlands län.

Pettersson, T. 2020. Naturvärdesinventering av Rosstorp-Rönningen, Länsstyrelsen i Västmanlands län.

Övriga källor

Naturvårdsverket. 2018. Nationella Marktäckedata.
<https://www.naturvardsverket.se/verktyg-och-tjanster/kartor-och-karttjanster/nationella-marktackedata/>

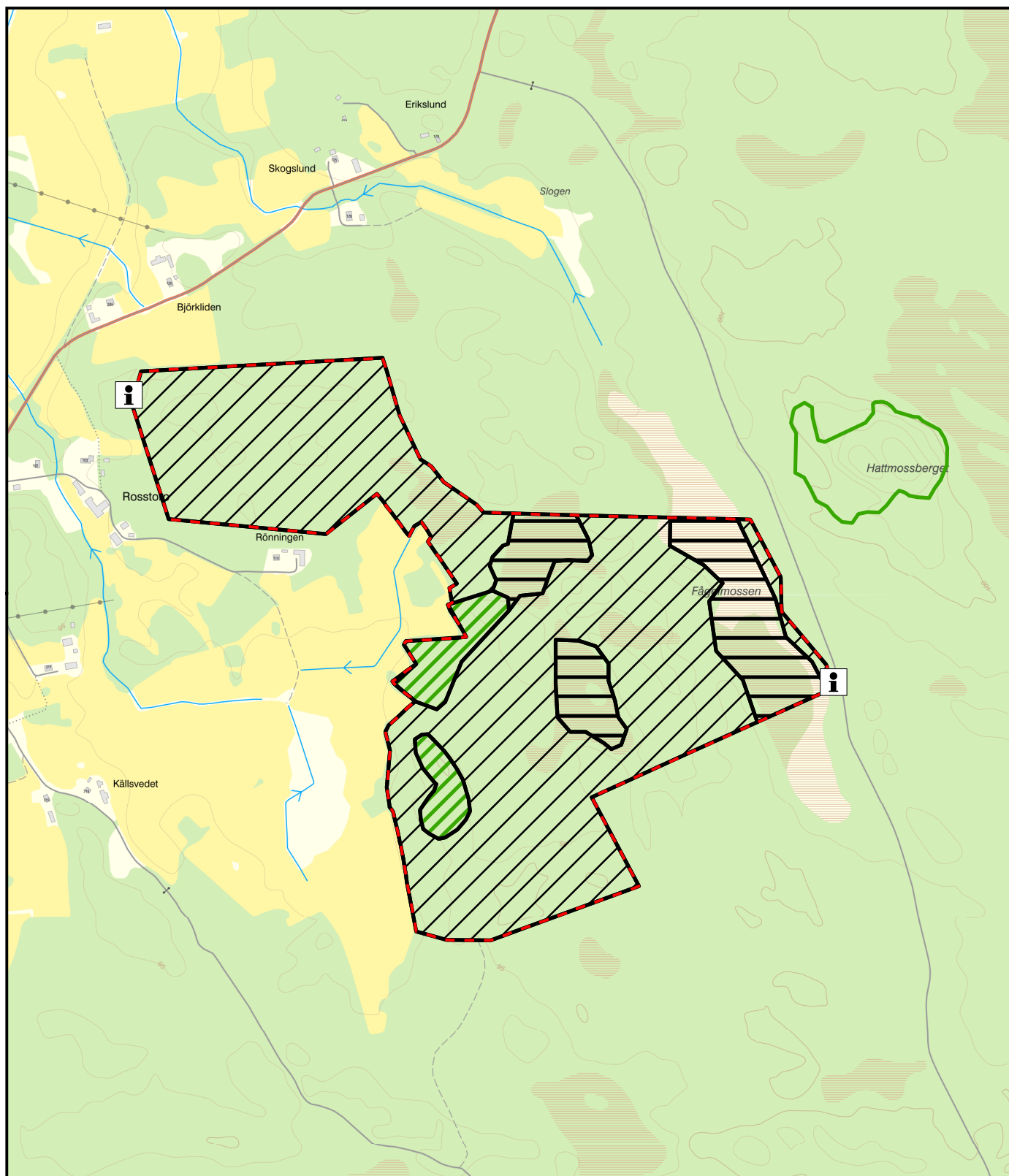
Nitare, J. 2019. Skyddsvärd skog – Naturvårdsarter och andra kriterier för naturvärdesbedömning. Skogsstyrelsen, Jönköping.

SLU Artdatabanken. Artfakta, <https://artfakta.se/>.

SLU Artdatabanken 2020. Rödlistade arter i Sverige 2020. SLU, Uppsala.

Bilaga

2.1 Skötselområdeskarta



Naturreservatet Rosstorp



Informationstavla

Skötselområden



1a. Naturskog



1b. Barrnaturskog med aspinslag



2. Öppet kärr och mossetallskog

0 100 200 meter

Skala 1:10 000

Du kan överklaga beslutet hos regeringen

Om du inte är nöjd med länsstyrelsens beslut, kan du skriftligen överklaga beslutet hos regeringen.

Hur överklagar jag beslutet?

Länsstyrelsen måste pröva att överklagandet har kommit in i rätt tid, innan det skickas vidare tillsammans med handlingarna i ärendet. Därför ska du lämna eller skicka din skriftliga överklagan till Länsstyrelsen Västmanlands län antingen via e-post; vastmanland@lansstyrelsen.se, eller med post; Länsstyrelsen Västmanlands län, 721 86 Västerås.

Tiden för överklagande

Ditt överklagande måste ha kommit in till länsstyrelsen **inom tre veckor** från den dag du fick del av beslutet. Du anses ha fått del av beslutet den dag det kungörs i ortstidning. Om det kommer in senare kan överklagandet inte prövas. I ditt överklagande kan du be att få ytterligare tid till att utveckla dina synpunkter och skälen till att du överklagar. Sedan är det regeringen som beslutar om tiden kan förlängas.

Parter som företräder det allmänna ska ha kommit in med sitt överklagande **inom tre veckor** från den dag då beslutet meddelades.

Ditt överklagande ska innehålla

- Vilket beslut som du överklagar, beslutets datum och diarienummer.
- Hur du vill att beslutet ska ändras.
- Varför du anser att länsstyrelsens beslut är felaktigt.

Om du har handlingar som du anser stödjer din överklagan så bör du bifoga kopior på dessa. Kontakta länsstyrelsen i förväg om du behöver bifoga filer som är större än 15 MB via e-post.

Ombud

Om du anlitar ett ombud som sköter överklagandet åt dig ska ombudet underteckna skrivelsen, bifoga en fullmakt i original från dig samt uppge sitt eget namn, adress och telefonnummer.

Behöver du veta mer?

Har du ytterligare frågor kan du kontakta länsstyrelsen via e-post, vastmanland@lansstyrelsen.se, eller via växeltelefonnummer 010-224 90 00. Ange diarienummer 511-642-2013.