

Naturreservatet Tattaremossens DR

Skötselplan

Fastställd 1996

Länsstyrelsen i Östergötlands län

FASTSTÄLLD SKÖTSELPLAN FÖR TATTAREMOSSENS DOMÄNRESERVAT
Skötselplanen gäller utan tidsbegränsning. En översyn ska göras senast om 10 år för att bedöma behovet av revidering. Skötselplanen har upprättats 1996 av Länsstyrelsen i Östergötlands län. Planförfattare har varit Lars Gezelius.

INNEHÅLLSFÖRTECKNING **SID**

I ALLMÄN BESKRIVNING

1. ADMINISTRATIVA DATA	3
2. GRUND FÖR BESLUT SAMT FÖRESKRIFTER	3
3. ÖVERSIKTLIG BESKRIVNING AV BEFINTLIGA FÖHÅLLANDEN	
3.1 Naturförhållanden	3
3.2 Tidigare markanvändning	3
3.3 Tillgänglighet	3
3.4 Slitage- och störningskänslighet	4
3.5 Källuppgifter	4

II PLANDEL

1. DISPOSITION OCH SKÖTSEL AV MARK	
1.1 Övergripande mål	4
1.2 Generella riktlinjer	4
1.2.1 Skötsel av skogsmark och mosse	4
1.2.2 Jakt	4
1.2.3 Skogsbrand	4
1.2.4 Utmärkning av reservatets gräns	4
2. ANORDNINGAR FÖR REKREATION OCH FRILUFTSLIV	
2.1 Övergripande mål	4
2.2 Riktlinjer och åtgärder	5
2.2.1 Anordningar för besökare	5
2.2.2 Renhållning	5
2.2.3 Information	5
3. TILLSYN	5
4. UPPFÖLJNING OCH INVENTERINGAR	5
5. FINANSIERING AV NATURVÅRDSFÖRVALTNINGEN	
5.1 Ekonomisk redovisning	5
5.2 Finansiering av naturvårdsförvaltningen	5

BILAGOR

1. Utdrag ur topografisk karta

2. Översiktlig vegetationskarta
3. Ekonomisk utredning

I ALLMÄN BESKRIVNING

1. ADMINISTRATIVA DATA

(Se reservatsbeslutet).

2. GRUND FÖR BESLUT SAMT FÖRESKRIFTER

(Se reservatsbeslutet).

3. ÖVERSIKTLIG BESKRIVNING AV BEFINTLIGA FÖRHÅLLANDEN

3.1 Naturförhållanden

Geologi och topografi

Området ligger i en sänka, ca 194 m över havet. Berggrunden utgörs av granit. På mossen utgörs de övre jordlagren av torv, medan fastmarken utgörs av morän. I nordöstra delen går berget i dagen här och var. Här finns också en del större block. En del block är frostsprängda.

Vegetation

Området utgörs av huvudsakligen av en tallrismosse. Tallarna är omkring 30-40 cm i diameter. Genomsikten är god. I buskskiktet finns en del enar. Fältskiktet domineras av skvattram och odon. I områdets norra del ligger tattaregölen. Intill denna finns gungflyn med dystarr, tranbär, rosling och myggblomster. Runt mossen finns kärrpartier i form av lagg. Här är inslaget av björk och gran större. Här och var finns grova aspar. Laggkärret är bäst utbildat i väster. I nordöstra delen finns en sluttning ned mot mossen med dominans av tall och gran med riklig förekomst av skägglav. Här dominerar ljung, lingon och blåbär. I markskiktet finns gott om renlavar. Vissa lodytor är här ca 3 meter.

Lägre fauna

Den lägre faunans sammansättning är dåligt känd. Någon insektsinventering har inte genomförts ännu.

Däggdjur och fåglar

Bland mårddjuren förekommer grävling, ekorre och mård och bland klövdjuren finns älg och rådjur. Vid besök våren 1996 sågs spår av vildsvin. Bland fåglar förekommer tofsmes, tjäder, mindre korsnäbb, spillkråka och mindre hackspett.

3.2 Tidigare arkanvändning

Området fredades 1946 som domänreservat. På icke fastmark gällde förbud mot dikning och annan avverkning än tillgodogörande av torr och vindfällad skog. Skogen på fastmarken skulle skötas enligt skogsvårdens fordringar. Avverkningar har sedan skett på fastmarken.

Jakt har bedrivits efter älg, rådjur. I områdets norra gräns finns på mossen rester efter en gärdesgård. I området har säkert slätter bedrivits. Enligt Länsstyrelsens fornlämningsregister finns inga kända fornlämningar i reservatet.

3.3 Tillgänglighet

Reservatet kan nås via avtagsväg från väg 134 (Kisa - Österbymo) mot Ydrefors ca 7 km NO Österbymo. Efter 2,5 km avtagsväg mot Fundboda. Efter ytterligare 2,5 km avtagsväg "Stångvägen". Efter ca 400 m går vägen genom reservatets södra del. Närmaste allmänna kommunikation är buss 632 vid väg mellan Kisa och Östebymo ca 6 km från reservatet.

3.4 Slitage- och störningskänslighet

Området är inte särskilt välbesökt. Slitage- och störningskänsligheten bedöms som liten även vid en förhöjd besöksfrekvens.

3.5 Källuppgifter

Området beskrivs i naturvårdsplanen, Natur Kultur - miljöer i Östergötland (objekt N25 Ydre kommun, klass III), Länsstyrelsen 1983 samt i handlingar rörande bildandet av domänreservatet, Assi Domän AB.

II PLANDEL

1 DISPOSITION OCH SKÖTSEL AV MARK

1.1 Övergripande mål

Målet reservatets skötsel är att bevara området orört i dess naturliga tillstånd för att befrämja en utveckling mot naturskog. Vegetationen skall tillåtas utvecklas fritt.

Området skall - inom ramen för detta mål - vara tillgängligt för det rörliga friluftslivet

1.2 Generella riktlinjer

1.2.1 Skötsel av skogsmark och mosse

Mål: Naturskog.

Åtgärder: Området skall lämnas för fri utveckling.

1.2.2 Jakt

Jakt efter annat än älg, rådjur, hare och räv är förbjuden i reservatet. I övrigt gäller de jaktbestämmelser som regleras i jaktlag med tillhörande förordningar. Markägaren innehar jakträten.

1.2.3 Skogsbrand

Om spontan brand uppstår, skall brandbekämpning ske med så skonsamma metoder som möjligt.

1.2.4 Utmärkning av reservatets gräns

Utmärkning av den nya reservatsgränsen ska utföras av naturvårdsförvaltaren (enligt svensk standard SIS 031522) och enligt Naturvårdsverkets anvisningar.

2 ANORDNINGAR FÖR REKREATION OCH FRILUFTSLIV

2.1 Övergripande mål

Syftet med reservatet är i första hand att bevara den orörda karaktären och skydda dess växt- och djurliv. Planeringen för friluftslivet bör inriktas på att informera besökarna om områdets naturvärden.

2.2 Riktlinjer och åtgärder

2.2.1 Anordningar för besökare

Parkeringsmöjlighet finns vid väg ca 400 meter från reservatet. Någon särskild p-plats bedöms inte behövas under planperioden.

2.2.2 Renhållning

Några särskilda anordningar bedöms för närvarande inte vara nödvändiga.

2.2.3 Information

En informationstavla som beskriver områdets föreskrifter, gränser, flora och fauna ska tas fram och sättas upp vid reservatsgränsen vid vägen i södra delen av reservatet.

3 TILLSYN

Någon särskild tillsynsman för reservatet finns inte. Tillsyn ska i görligaste mån ske i samband med tillsyn av närliggande reservat.

4 UPPFÖLJNING OCH INVENTERINGAR

En inventering av kryptogamer och vedlevande insekter bör genomföras av reservatsförvaltaren under planperioden.

5 FINANSIERING AV NATURVÅRDSFÖRVALTNINGEN

Länsstyrelsen har gjort en ekonomisk utredning daterad 1996-10-15 (bilaga 3).

Bekostas av staten:

- * Utmärkning av reservatets gräns
- * Informationsskylt
- * Övriga i planen föreslagna naturvårdsåtgärder

Bilaga 3
till skötselplanen

EKONOMISK UTREDNING

1996-10-15

Engångskostnader

Informationsskylt (en i A2-format)	10 000 kr
Markering av reservatets gräns	4 000 kr
Insekts- och kryptogaminventering	10 000 kr
Summa:	----- 24 000 kr

Den ekonomiska kostnadsberäkningen grundar sig på 1996 års prisnivå.

Bilaga 1

Bilaga 2

Bilaga 1

Utdrag ur topografisk karta

7F Tranås SO

Skala 1:50 000

Bilaga 3

Anordningar för besökare

Utdrag ur ekonomiska kartan

075 25 Skala 1:10 000

Bilaga 2

Översiktlig naturtypskarta

Utdrag ur ekonomiska kartan

075 25 Skala 1:10 000

**NATURRESERVATET
TATTAREMOSSENS DOMÄNRESERVAT
YDRE KOMMUN, ÖSTERGÖTLANDS LÄN**

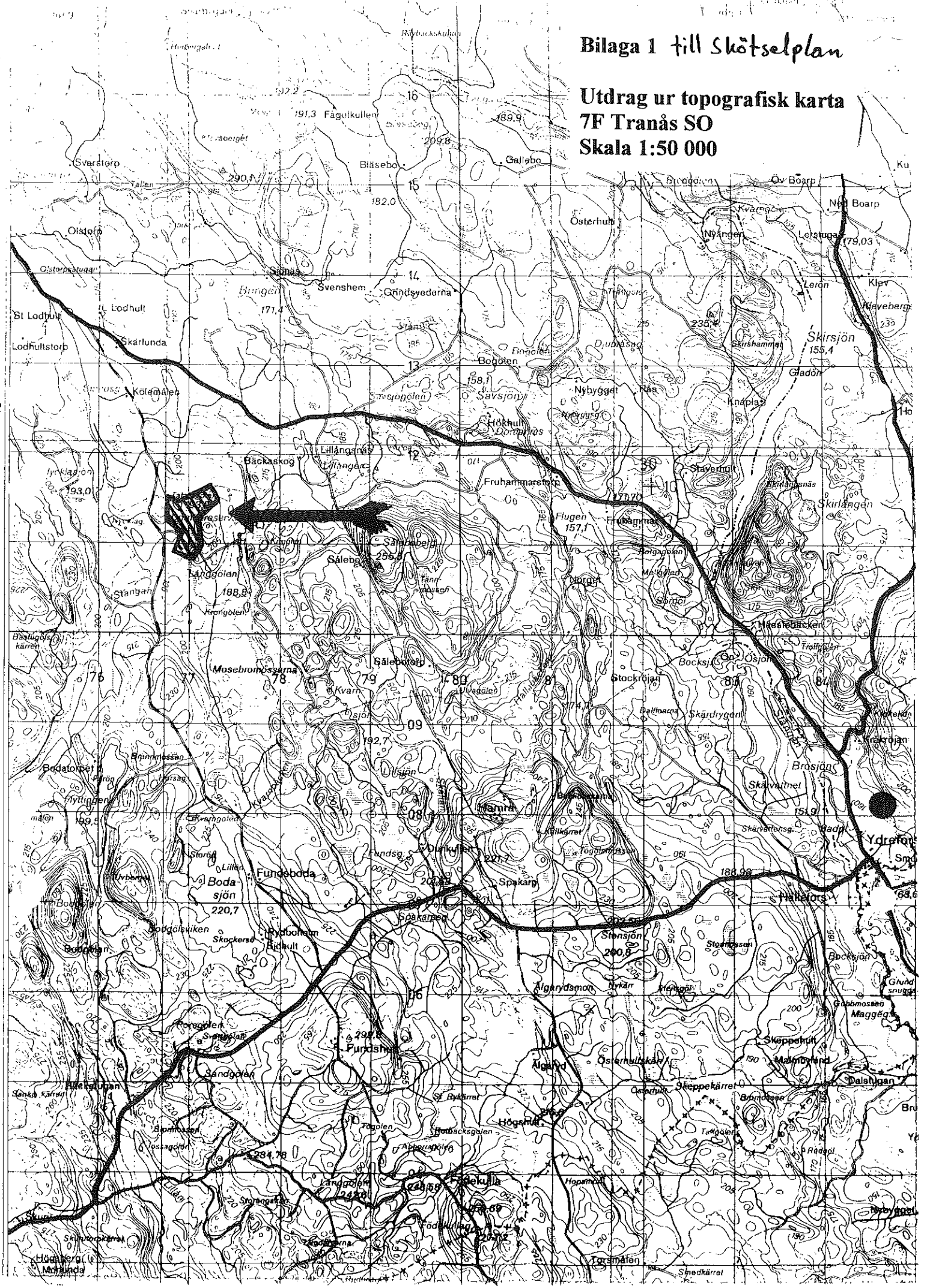
Reservatsgräns

**Skala 1:10 000. Utdrag ur fastighetskarta
075 25**

**Tillhör Länsstyrelsens beslut 1996- -
dnr. 2310-10285-95**

Bilaga 1 till Skötselplan

Utdrag ur topografisk karta
7F Tranås SO
Skala 1:50 000



Bilaga 3
till skötselplanen

EKONOMISK UTREDNING

1996-10-15

Engångskostnader

Informationsskylt (en i A2-format)	10 000 kr
Markering av reservatets gräns	4 000 kr
Insekts- och kryptogaminventering	10 000 kr
Summa:	24 000 kr

Den ekonomiska kostnadsberäkningen grundar sig på 1996 års prisnivå.