

Kungsbro naturreservat

Skötselplan
Fastställd 1996
Länsstyrelsen Östergötland

SKÖTSELPLAN FÖR KUNGSBRO NATURRESERVAT

Skötselplanen gäller utan tidsbegränsning. En översyn ska göras senast om 10 år för att bedöma behovet av revidering. Skötselplanen har upprättats av Länsstyrelsen 1995-96.

Innehållsförteckning

A ALLMÄN BESKRIVNING	3
1. Administrativa data	3
2. Grund för beslut, ändamål och reservatsföreskrifter	3
3. Översiktlig beskrivning av befintliga förhållanden	3
3.1 Naturbeskrivning	3
3.2 Kulturhistoriska förhållanden och tidigare markanvändning	6
3.3 Nuvarande markanvändning	6
3.4 Tillgänglighet	6
3.5 Slitage- och störningskänslighet	6
3.6 Källuppgifter	6
B PLANDEL	7
1. Disposition och skötsel av mark	7
1.1 Planmål	7
1.2 Skötselområden	7
1.3 Jakt	13
1.4 Fiske	13
1.5 Utmärkning av reservatets gräns och områden med tillträdesförbud	13
2. Anordningar för rekreation och friluftsliv	13
2.1 Övergripande mål	13
2.2 Riktlinjer och åtgärder	13
2.2.1 Information	13
2.2.2 Anordningar för friluftslivet	14
2.2.3 Renhållning	14
3. TILLSYN	14
4. UPPFÖLJNING, DOKUMENTATION OCH INVENTERINGAR	14
5. FINANSIERING AV NATURVÅRDSFÖRVALTNINGEN	15
5.1 Ekonomisk utredning	15
5.2 Finansiering av naturvårdsförvaltningen	15

A ALLMÄN BESKRIVNING

1. Administrativa data

(se reservatsbeslutet)

2. Grund för beslut, ändamål och reservatsföreskrifter

(se reservatsbeslutet)

3. Översiktlig beskrivning av befintliga förhållanden

3.1 Naturbeskrivning

Geologi och topografi

Kungsbro naturreservat uppvisar en omväxlande landskapsbild med vidsträckta strandängar och hagmarker med grova ekar och fågelrika busksnår. Området är beläget vid Motala Ströms mynning vid Roxens västra strand i Linköpings kommun (se bilaga 1).

I gränsen mellan hagmarken i den norra delen och strandängarna i söder finns en förkastning. Bergarten i norr om förkastningen utgörs av urberg (gnejsgranitisk granodiorit). Söder om förkastningen i det sänkta blocket utgörs berggrunden av underkambrisk sandsten. Allra längst i söder finns sandig lerskiffer.

Enligt Jordartskartan Linköping NO (nr 19, 1961) utgörs jordarterna både av glaciala och postglaciala bildningar. Norr om Motala Ström är jordarterna huvudsakligen glaciala med en moig morän i norr (hagmarken) och på åkermarken i väster återfinns en varvig lera. Strandängarna norr om strömmen utgörs av grovmo i den yttre zonen och svallsand längre in. Här finns även en postglacial bildning av gjyttjeler.

Söder om Motala Ström är jordarterna huvudsakligen postglaciala med svämsediment (lera -finmo) och kärrtorv.

Våtmarkerna

Större delen av reservatet utgörs av öppna strandängar. På fuktängen som sällan eller aldrig översvämmas dominerar växtligheten av olika gräsarter som tex tuvtåtel, hundäxing och krypven. Här finns också örter som tex kärrviol, älgört, gökblomster, förgätmigej och gåsört insprängda. Här finns även den sällsynta strandviolen.

På maden (den del av strandängen som översvämmas regelbundet) dominerar starrvegetation dominerad av vasstarr och bunkestarr med ett stort inslag av grenrör. Här och var finns också jättegröe, rörflen och vattenskräppa. Längre ut mot vassen förekommer också kasgräs. Detta gräs är sällsynt i Sverige och finns nästan bara i Motala Ströms vattenområde. Andra sällsyntheter som växer på blottad jord på maden är dvärgmåra och strandskräppa. Söder om Motala ström dominerar en örtrik lågstarräng med bl a rörflen, krypven, plattstarr, blekstarr, knappsäv, videört och kråklöver. I dess södra del finns ett parti med alskog och en zon med salixbuskar. Längre ut mot sjön, i områden som aldrig torkar ut, finns en zon som domineras av bladvass. Här finns också bestånd av

sjösäv och kaveldun. I strömmynningen har noterats stor igelknopp, nålsäv, kärrkavle, hästsvans, vattenstäckra och knutig pilört.

Ekhagmarken

I de hävdade delarna i norra delen av reservatet finns en fin ekhagmark kallad torparhagen. Bland träden dominerar de stora ekarna men här finns också en bäckfåra omgiven av klibbal. I hagen förekommer också björk, apel och storvuxna enar. Här och var finns bestånd av slån och nypon. En del av dessa växer på den eller de förhistoriska boplatser som finns i området.

Vid Roxens strand finns en smal trädridå med apel, klibbal, ask hassel och björk. Grässvålen är tämligen tät och här förekommer slåtter- och betesgynnade örter som t ex darrgräs, kamäxing, rödklint, knägräs, brudbröd, ängsskallra, korskovall, stagg, svinrot, Jungfru Marie nycklar, smörbollor, liten blåklocka, solvända, ängsvädd, gråfibbla, gökblomster, nattviol och rödkämpar. I norra delen av reservatet finns en smal remsa med lövdominerad skog med förekomst av död ved.

Åkermark

I reservatets nordvästra del finns en åkermark om ca 4 ha.

Lägre flora

Värdefull kryptogamflora är framförallt knuten till de gamla ekarna. Bland funna lavar kan de rödlistade arterna brun nållav *Chaenotheca phaeocephala* (hotkategori 4) och gul dropplav *Cliostomum corrugatum* (hotkategori 4) nämnas. En rödlistad svamp har noterats, nämligen blekticka *Pachykytospora tuberculosa* (hotkategori 4), som växer på döda partier på ek.

Lägre fauna

De grova ekarna torde hysa ett rikt och särpräglat insektsliv även om detta i nuläget är dåligt undersökt. Några insektsfynd som gjorts i området förtjänar att nämnas. Bålgeting (hotkategori 2, sårbar) har noterats vid ett flertal tillfällen. Under 1990-talet har fynd gjorts av blomflugan *Spilomyia saltuum* (hotkategori 1, akut hotad). Bland förekommande fjärilar kan nämnas den för Östergötland ovanliga arten violett kantad gulvinge *Lycaena hippothoe*.

Fåglar

På strandängarna häckar vadare som enkelbeckasin och tofsvipa samt ängspiplärka och gulärta. Under vår och höst rastar också vadararter som gluttsnäppa, grönbena, storspov, skogssnäppa mfl. I vassområdena häckar skäggmes, rörsångare, sävsångare, brun kärrhök och rördrom. I busksnåren längst i söder häckar pungmes, gräshoppsångare, sävsparv och ibland också kärrsångare och flodsångare. I hagmarken häckar bl a törnskata och hämpling, samt någon gång rosenfink. I lövskogen längst i norr förekommer mindre hackspett.

Däggdjur

I reservatet förekommer bl a mink, mård, fälthare, vattensork och rådjur.

3.2 Kulturhistoriska förhållanden och tidigare markanvändning

Kungsbro hyser flera lagskyddade fornlämningar. I hagmarken vid de stora ekarna finns ett gravfält om ca 110 x 30 m som utgörs av flera runda stensättningar. Diametern är 7 - 13 m och höjden 1 - 3 dm. Några gravar finns under ekarna. Nordväst om detta område finns ett område med röjnings- och odlingsrösen. Möjligen kan det också här finnas gravar. Fyra av dessa har klassats som osäkra stensättningar.

Tidsmässigt kan man på gravarnas form bedöma åldern till omkring äldre järnålder (A. Persson, Länsmuséet muntl.). En eller flera järnåldersgårdar har alltså med all sannolikhet funnits i området. Fornlämningarna enligt Länsstyrelsens fornlämningsregister visas på karta (bilaga 4) med tillhörande beskrivningar.

Enligt fiskaren Hans Nilsson bedrevs slätter på delar av maden norr om strömmen så sent som på 40-talet. I västra delen av hagmarken i norr fanns på 40-talet åkrar om ca 2 ha. Området som helhet var då mycket öppet till karaktären. De gamla ekarna framträder tydligt på den gamla topografiska kartan, bilaga 5. Utmed vägen väster om reservatet fanns en allé. Större delen av området var ohävdad under 70- och 80-talen.

3.3 Nuvarande markanvändning

Nuvarande markanvändning är betesdrift och åkerbruk. I Roxen bedrivs fiske.

3.4 Tillgänglighet

Från Vreta Kloster kör man norrut genom Bergs samhälle mot Stjärnorp. Vid Kungsbro, strax norr om Motala Ström, tar man av österut mot P-platsen vid besöksområdet. Reservatet kan också nås med buss från Linköping. Hållplats finns vid Kungsbro, några hundra meter från besöksområdet. Även reservatets norra och södra delar är lättillgängliga.

3.5 Slitage- och störningskänslighet

Strandängarna är på grund av markhäckande fåglar störningskänsliga under våren och försommaren. Hagmarken i reservatets norra del är däremot inte särskilt slitage- eller störningskänslig, med undantag för fornlämningarna som är känsliga för slitage. Genom sin närhet till tätbefolkade områden kan besöksfrekvensen bli hög. Genom att anlägga ett besöksområde med fågeltorn samt en vandringsled kan slitaget minimeras. Störningar minimeras genom att strandängarna och vassarna beläggs med beträdnadsförbud under häckningstid, men blir samtidigt också tillgängliga genom att fågeltorn anläggs.

3.6 Källuppgifter

Området är beskrivet i Natur och Kultur - Miljöer i Östergötland och har där naturvärdesklass II (objekt N55 i Linköpings kommun).

Området har inventerats i samband med Länsstyrelsens ängs- och hagmarksinventering, objekt 21, Vreta kloster socken, Linköpings kommun. Naturvärdesklass II.

Områdets insektsliv och flora har undersökts av Björn Ström som lämnat en stencilerad rapport över sina iakttagelser till Länsstyrelsen.

Uppgifterna om fornlämningarna har hämtats ur Länsstyrelsens fornlämningsregister.

B PLANDEL

1. Disposition och skötsel av mark

1.1 Planmål

Målet med skötseln av reservatet skall vara att de odlingshistoriskt betingade växt- och djurarter som finns eller har funnits inom området skall kunna fortleva i livskraftiga bestånd.

1.2 Skötselområden

Reservatet har indelats i nio skötselområden, enligt vad som framgår av bilaga 2.

Skötselområde 1

Areal: 2,5 ha

Beskrivning

Reservatets sydligaste del. Inom delområdet finns ett alkärreparti som i södra delen övergår i ett lövkärr som domineras av Salix. Här finns inslag av död ved. Alkärret övergår längre ut mot sjön i gräsmark med Salixbuskage. Längre ut vidtar vassen. Väster om lövkärret finns ett gräsmarksparti med ett stort antal aplar. Fältskiktet utanför lövkärret domineras av högvuxna gräs och örter, t ex älgört, ängsruta, videört och kärrsilja.

Här häckar bl a pungmes, kärrsångare, gräshoppsångare och sävsparv. Ofta hörs här näktergal och flodsångare sjunga under försommarnätterna.

Mål

Al- och Salixkärr med förekomst av död ved. Kärrret övergår i hävdad gräsmark med viss förekomst av Salix. Områdets östra del domineras av vass.

Åtgärder

Beteshävd. Lövkärret och en stor del av Salixbuskagen undantas från röjningar. Skötseln av området skall regleras i ett skötselavtal.

Skötselområde 2

Areal: 34 ha

Beskrivning

Sötvattenstrandäng med en från naturvårdssynpunkt mycket värdefull flora och fauna.

Området söder om Motala Ström har under flera år varit ohävdad. Vegetationen är därför mycket tuvig och består av högvuxna gräsarter. För närvarande har området ett relativt lågt naturvärde, men området har en hög potential för att kunna utvecklas till ett strandängsområde med mycket högt naturvärde. Naturvärdena kan förbättras under förutsättning att en restaurering med efterföljande slåtter och/eller bete kommer till stånd.

Vegetationen norr om Motala Ström består främst av högvuxna gräs- och halvgräsarter, som tex bunkestarr, vasstarr, grenrör, kasgräs, jättegröe och rörflen. Vegetationen har varit mycket tuvig, och med syfte att restaurera området påbörjades hösten 1994 en maskinell bearbetning av strandängan. Ungefär hälften av delområdet bearbetades då genom en fräsning av tuvorna. Under 1995 har restaureringsarbetet fortsatt.

Under förutsättning att restaureringen av strandängarna fortsätter ytterligare har området en mycket hög potential att bli ett högklassigt fågelområde av nationellt intresse. För närvarande är häckfågelfaunan relativt medioker, men här finns trots allt häckande tofsvipor, ängspiplärkor, enkelbeckasiner och kanadagäss. Riktigt kräsna strandängsfåglar, som tex rödspov, kärrensäppa och rödbena saknas dock än så länge som häckfåglar.

Mål

Välhävdad öppen strandäng med en blå bård. Målet är att flera par häckande vadarfåglar och simänder av olika arter häckar inom området. Målet är också att området ska hysa en artrik och för sötvattenstrandängar representativ flora, med inslag av sällsynta arter som strandbräsma, strandviol, strandskräppa och dvärgmåra.

Åtgärder

Bevarandeariktad betes- och slåtterhävd med målsättning att skapa och vidmakthålla en strandäng innehållande en flora och fauna som är beroende av välhävdade sötvatten-strandängar. Maskinell bearbetning med rotorslåtter och fräsmaskiner kommer att behövas i restaureringsarbetet.

Samtliga buskar och träd inom området skall röjas bort. På sikt skall de delar av området som är närmast Motala Ström skötas med bevarandeariktad slåtter och övriga delar ska skötas genom bevarandeariktad beteshävd. Skötseln av området skall regleras i ett skötselavtal.

Eventuellt kan bäcken i norra delen dämmas upp för att skapa blötare partier.

Till skydd för häckande fåglar gäller för större delen av området tillträdesförbud för allmänheten under perioden 1/4 - 30/6.

Skötselområde 3

Areal: 1 ha

Beskrivning

Ett mindre område i mellan grusvägen och Motala ström. Här växer bland annat några stora pilar nära strömmen. Inom skötselområdet finns ett område som används av militären för utbildning i byggande av mobila broar. Här finns ett brofäste som en rest av en tidigare broförbindelse över Motala Ström. Här finns ett antal båtbyggor som är upplåtna för enskilda enligt avtal med förre ägaren, Assi Domän, t o m 1998-03-13.

Mål

Strandområde med träd.

Åtgärder

Befintliga träd får utvecklas fritt. Erfarenheterna får utvisa huruvida avtalen om båtplatserna kommer att förlängas.

Skötselområde 4

Areal: 4 ha

Beskrivning

Åkermark.

Mål

Åkermark som brukas i enlighet med KRAV's regler.

Åtgärder

Åkerbruk med natur- och kulturmilövårdshänsyn. Skötseln skall regleras i ett skötselavtal.

Skötselområde 5

Areal: 2,5 ha

Beskrivning

Busk- och trädbärande mark med dominans av Salix. Här finns också inslag av asp, ek, al och björk. En stor del av området är att betrakta som lövkärr.

Mål

Hävdad område med förekomst av träd och buskar.

Åtgärder

Området betas men lämnas i övrigt huvudsakligen orört.

Till skydd för häckande fåglar gäller för området tillträdesförbud under perioden 1/4 - 30/6.

Skötselområde 6

Areal: 12 ha

Beskrivning

En heterogen hagmark som varit hävdad med ett svagt betestryck de senaste decennierna. Under denna tid har flera röjningar genomförts, men på grund av det låga betestrycket har delområdet vuxit igen med främst björk och asp. Hösten 1993 genomfördes en omfattande röjning av delområdet, och då betades också området med ett högre betestryck än vad som varit fallet under de senaste decennierna.

Området består dels av en öppen hagmark i väster, en björkhagmark i nordväst samt en ekhagmark i öster. I området häckar bland annat törnskata, törnsångare och i bland rosenfink.

På grund av det låga betestrycket och igenväxningen som skett under de senaste decennierna har florin inom delområdet trivialiserats. Här finns dock flera hävdgynnade arter som tex darrgräs, stagg,

brudbröd, rödklint, ängsskallra, svinrot, smörbollor, Jungfru Marie nycklar, liten blåklocka, solvända, ängsvädd, gråfibbla, gökblomster, nattviol och rödkämpor.

Mål

Välhävdad öppen ekhagmark med riklig förekomst av hävdgynnade örter, samt på de grova ekarna en artrik och representativ lavflora och insektsfauna.

Åtgärder

Bevarandeariktad beteshävd. Ytterligare röjningar ska genomföras i hagmarken. De buskage av slån och nypon som finns ska dock ej röjas bort helt. De växer troligen på gamla järnåldersboplatser. Några yngre ekar ska sparas som rekryteringsträd. Död nedfallen ekved från de grova ekarna lämnas kvar. Lövträdsridån utmed Roxen lämnas. Gravfältet, liksom röjnings- och odlingsrösen i området är lagskyddade fornlämningar. Skötseln av delområdet skall regleras i ett skötselavtal.

Skötselområde 7

Areal: 3 hektar

Beskrivning

Området består av en lövdominerad skog med inslag av barrträd och förekomst av död ved. Detta ger bl a förutsättningar för ett rikt insektsliv. Tillsammans med anslutande, liknande skogsområde i norr har området potential att hysa en rik flora och fauna. Här häckar t ex mindre hackspett.

Mål

Lövdominerad naturskog med riklig förekomst av död stående och liggande ved.

Åtgärder

Fri utveckling mot naturskog.

Skötselområde 8

Areal: ca 8 ha

Beskrivning

Område som domineras av vass. Här häckar bl a rördrom, brun kärrhök och skäggmes.

Mål

Vassområde.

Åtgärder

Inga skötselåtgärder är aktuella inom området. Viss påverkan av betande djur som går ut i detta område kan dock ske. Till skydd för häckande fåglar gäller för området tillträdesförbud under perioden 1/4 - 30/6.

Skötselområde 9

Areal: ca 31 ha

Beskrivning

Vattenområde i Motala Ströms mynning och i sjön Roxen.

Mål

Vattenområde.

Åtgärder

Inga särskilda skötselåtgärder är aktuella inom området.

1.3 Jakt

Naturvårdsverket innehar jakträtten. Jakten ska inte arrenderas ut.

1.4 Fiske

Den tidigare ägaren till reservatet, Assi-Domän, äger rätten till fiske inom reservatet fram till 1 januari 2015. Reservatsföreskrifterna innebär inga inskränkningar i fisket. Dock är fiskodling förbjuden.

1.5 Utmärkning av reservatets gräns och områden med tillträdesförbud

Utmärkning av reservatsgränsen och de delar som är belagda med tillträdesförbud ska utföras av naturvårdsförvaltaren (enligt svensk standard SIS 031522) och enligt Naturvårdsverkets anvisningar.

2. Anordningar för rekreation och friluftsliv

2.1 Övergripande mål

Syftet med reservatet är att bevara en öppen och hävdad strandäng och hagmark med innehåll av alla de komponenter som viktiga för överlevnaden av hotade och hänsynskrävande arter.

Området skall också under hänsynstagande till fauna, flora och fornlämningar vara tillgängligt för det rörliga friluftslivet. För att inte störningarna skall bli för stora på de häckande fåglarna är delar av reservatet belagda med tillträdesförbud under perioden 1/4 - 30/6. På övriga områden är det dock tillträde året runt. För att göra området mer tillgängligt för friluftslivet och för att informera besökare har ett antal anordningar för friluftslivet planerats.

2.2 Riktlinjer och åtgärder

2.2.1 Information

En informationsskylt i A1-format med beskrivning av områdets natur- och kulturvärden ska tas fram. En mindre skylt med karta och föreskrifter ska också tas fram. Skyltarna ska sättas upp på fyra platser. En vid P-platsen, en på fågeltornet, en vid stängselgenomgången vid reservatets södra gräns

samt en vid passagen in till ekhagmarken i nordväst (se bilaga 3). Även skyltar som informerar om tillträdesförbud ska sättas upp kring det område som belagts med beträdnadsförbud.

Information om området kommer även att ges i en folder där området beskrivs tillsammans med Svartåmyrningens naturreservat.

En vägskylt vid Kungsbro som visar till reservatet och P-platsen skall sättas upp. Vid P-platsen ska en vägvisare mot fågeltornet sättas upp.

2.2.2 Anordningar för friluftslivet

En parkeringsplats för ca sex bilar ska anläggas vid körvägen som går strax norr om Motala ström. Platsen har markerats med P på bilaga 3. Från parkeringsplatsen ska en vandringsled utgå och leda fram till ett fågeltorn. Denna ska grusas upp med ett grovt singelmaterial och skall dessutom spångas där så är nödvändigt. Leden har markerats med prickad linje på bilaga 3.

I slutet av vandringsleden ska ett fågeltorn uppföras. Tornets placering har markerats på bilaga 3.

Stängselgenomgångar uppförs vid vandringsleden, vid den södra gränsen samt vid hagmarken i norr.

2.2.3 Renhållning

I nuläget bedöms det inte vara nödvändigt att placera ut toalett eller sopmaja.

3. TILLSYN

För närvarande bedöms ingen speciell tillsyningsman behövas inom reservatet. Tillsyn över reservatet skall ombesörjas av naturvårdsförvaltningens personal.

4. UPPFÖLJNING, DOKUMENTATION OCH INVENTERINGAR

Skötseln ska ske på ett sådant sätt att önskat resultat uppnås till lägsta möjliga kostnad. Effekterna av utförda skötselinsatser måste därför alltid följas upp. Uppföljningen ska sedan ligga till grund för förändringar av skötselmetoder och revidering av skötselplanen.

Uppföljningen kan delas upp i tre delar:

- a, Skötseldokumentation, varje år**
- b, Uppföljning av skötsel mål, varje år**
- c, Uppföljning av kvalitetsmål, ingående art- och biotopinventeringar vart 5-10 år**

a, Skötseldokumentation, varje år

Skötselinsatsernas tidsåtgång noteras och vilka skötselinsatser som har vidtagits inom reservatet samt enkla noteringar som kan visa på framgång eller motgång i skötselarbetet. Skötsel och hävd bör dokumenteras enligt följande:

- datum för betespåsläpp/installning och antal betesdjur och djurslag
- eventuella förändringar i betesdjurens antal under säsongen och ev datum för dessa
- tidpunkt för slåtter
- årliga underhållsöjningar
- restaureringsinsatser
- skogliga åtgärder

Denna dokumentation kan förslagsvis göras av naturvårdsförvaltningens personal tillsammans med brukaren/entreprenören.

b, Uppföljning av skötsel mål varje år

Uppföljningen av skötsel mål ska följas upp så att det ges resultatet godkänt eller icke godkänt. I fältskiktet bör vegetationsmängden, eller stubbhöjden mätas med en gräsmarkslinjal. Fågellivet på strandängen dokumenteras årligen.

c, Noggrannare genomgång, uppföljning av kvalitetsmål

En inventering av häckfågelfaunan inom hela reservatet skall genomföras under 1996. Denna inventering skall sedan följas upp ungefär vart femte år. Den bör genomföras genom revirkarteringsmetoden och parräkningsmetoden (BIN-Fåglar). Uppföljningen bör sedan koncentreras på strandäng och vassområde.

En inventering av lavar på ekarna inom skötselområde 6 skall genomföras senast 1997. Denna inventering skall sedan följas upp ungefär vart tionde år.

En inventering av skalbaggsfaunan skall genomföras inom skötselområde 2 och 6 senast år 1997. Denna inventering skall sedan följas upp ungefär vart tionde år.

En inventering av hela området kärlväxtflora ska genomföras senast 1999. På strandängen och i ekhagmarken skall vegetationsanalys göras enligt vedertagen metodik i BIN-vegetation. Analysen skall göras så att vegetationsförändringar kan följas upp. Fasta provytor och/eller linjer ska alltså upprättas. Uppföljning bör ske med 5-års intervall.

En analys av markhistorien utifrån äldre kartmaterial ska göras under planperioden.

5. FINANSIERING AV NATURVÅRDSFÖRVALTNINGEN

5.1 Ekonomisk utredning

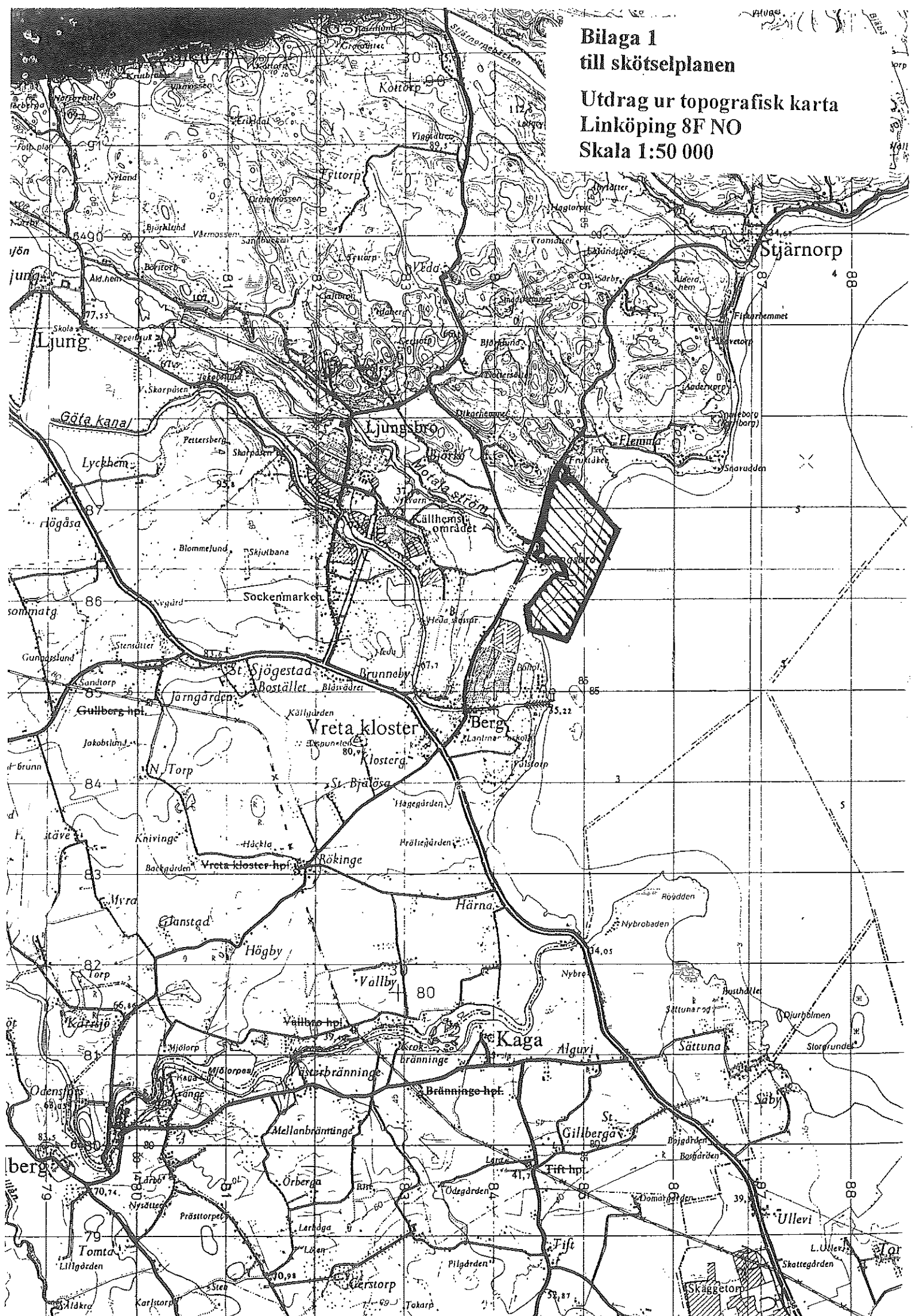
Länsstyrelsen har gjort en ekonomisk utredning daterad 1996-04-11 (bilaga 6). Denna är dock undantagen från fastställelse.

5.2 Finansiering av naturvårdsförvaltningen

Alla i plandelen redovisade åtgärder bekostas av staten. I förekommande fall dock med EU:s miljöstöd samt stöd från WWF.

**Bilaga 1
till skötselplanen**

**Utdrag ur topografisk karta
Linköping 8F NO
Skala 1:50 000**



**Bilaga 2
till skötselplanen**

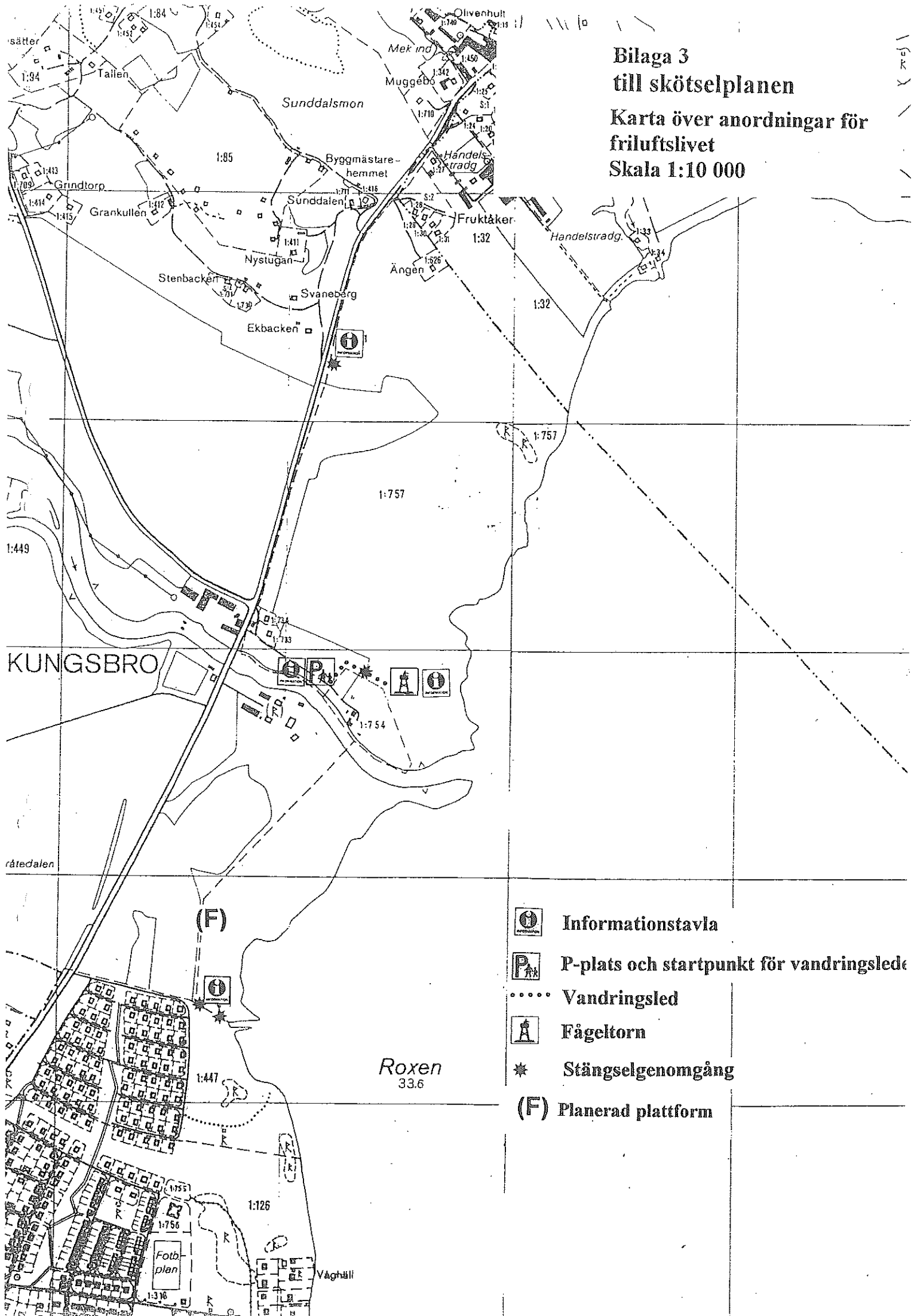
**Indelning i skötselområden
Utdrag ur ekonomiska kartorna
085 76 och 085 77
Skala 1:10 000**



**Bilaga 3
till skötselplanen**

**Karta över anordningar för
friluftslivet**

Skala 1:10 000



Informationstavla



P-plats och startpunkt för vandringsleder



Vandringsled



Fågeltorn

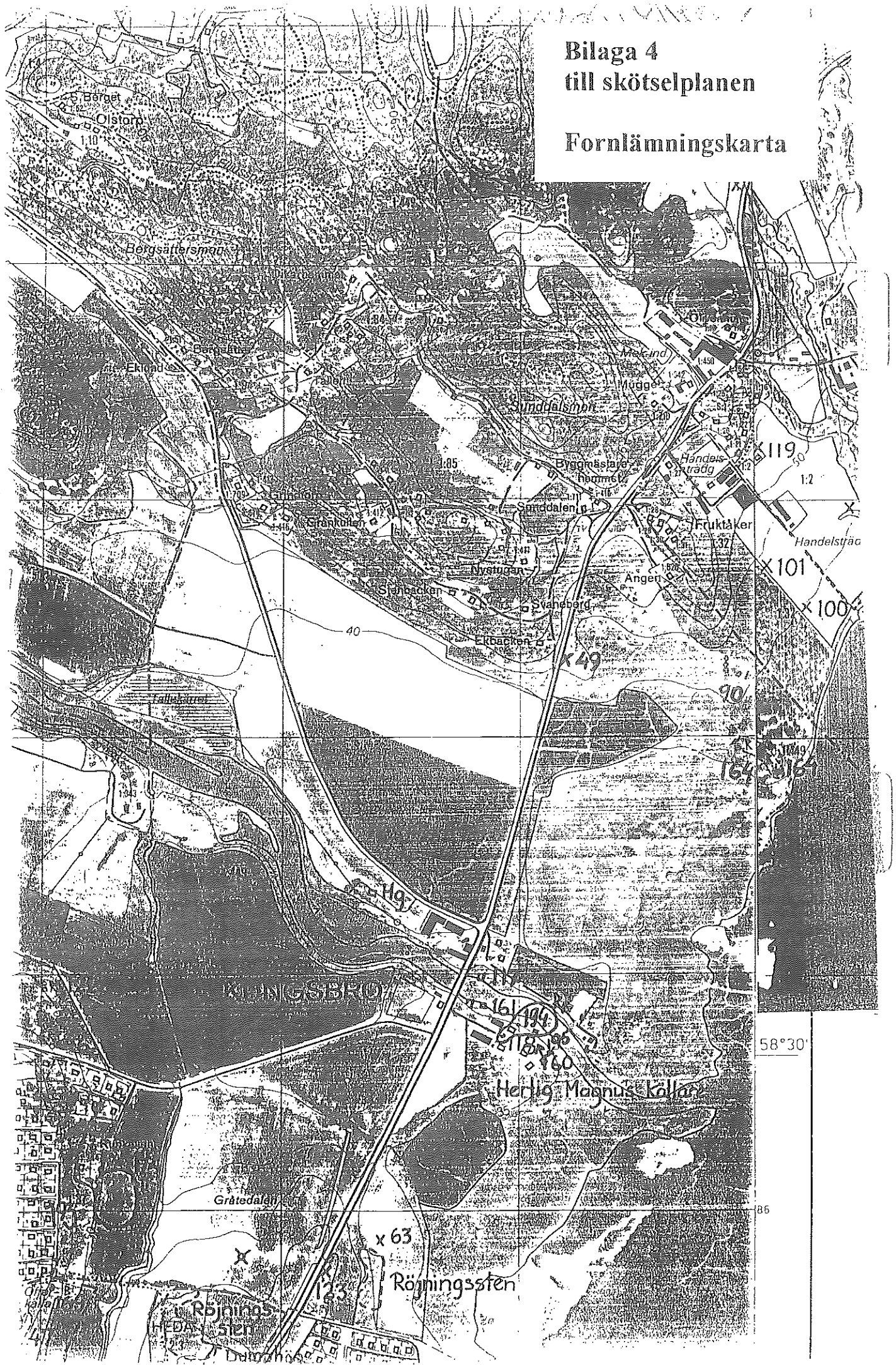


Stängselgenomgång



(F) Planerad plattform

Bilaga 4
till skötselplanen
Fornlämningskarta



stensättning har delvis synlig kantkors. Ö1 m 4 av
 0,2-0,6 m l stenar. En här kantkors Ö1-0,3 m 4
 av 0,2-1 m l stenar. Någon av Hensättningarna är
 utgräpings. En är något öfina i begränsning och en
 är osäker till formen på grund av kraftig nedbaktning vid
 bänk och röjningsverksamhet i området. Stensättningen
 med mittstensättning har en något skenbart högre höjd i
 sin kanten, då marken här upptäckligen är nedgrävd.
 Området ... N. om gravfältet uppvisar röjnings- och
 odlingsrösen samt kvark stenarbetnings, som visar en
 gammal odling. Möjligen kan det bland dessa döjas
 gravar. Några helt säkra gravkonstruktioner är dock inte
 iakttagbara, rent ockult. NV om Rå 964 är representerade
 4 st osäkra stensättningar (Rå 90), dessa ligger dock i
 det område med röjnings- och odlingsrösen som ovan
 nämns.

Tradition:

Kommentar:

Tidigare anteckningar:

ATA, dnr 5220/1927

Fotos:

Datum: 1960-06-24

Blad: 8F7g Kvarnbro 4 +

8F7h Snävuddin 3

Nr: 164v

Koordinat: x
y

Art: Gravfält

Antal: 5

Fastighet:

Namn:

Orientering:

Terräng: Plan, lågt liggande avsats invid sjö. Närmast
 utkastad bergssten.

Beskrivning: Gravfält, 110 x 30 m (360°-160°) bestående

av 5 betastensättningar. Dessa utlöses av runda stensättningar,
 7-13 m diam och 0,1-0,3 m l. En stensättning är
 osäker till formen och kan möjligen utgräpingslikn. vara.
 2 stensättningar, 2 är överförade med i gatan. En av
 stenen, Ö1-1 m st (en av dessa är den med osäker form
 som är kraftigt nedbliten). En är överförad med i
 gatan. Måttligt med sten, Ö1-0,6 m st. 2 är överförade
 med i gatan. Enstaka stenar, Ö2-0,5 m st. En
 stensättning (i V-delen av gravfältet) har antydning till
 mittstensättning 5 m diam och 0,3 m h över den vanligaste
 fyllningen). Stenmateriet är här grått, Ö2-1 m st.
 Stensättningen är bevärd med en stor ek, som gjort
 till förtäthning för mittstensättningen. En

Hälsjö Ög. Viena kloster

Exemplar nr 49
Blad: 8F 7g
Kjingsbros 4
Art: Stensättning, borchlag
Koordinat: x y

Antal: 1
Fastighet:
Namn:
Orientering:

Terräng: Avsatt av moränhöjd. Betsmark

Beskrivning: "Stensättning, rest av (trödd), ca 10 m lång sida (N^o SV), möjl rest av trödd. 7/11 s. br. k. delen beaktas i k. k. vid fr. and. s. ande av v. ög. Höjd ca 0,40 m. 7 No" är ca 1,70 x 1,20 m och 0,90 m hög klamsten. Ca 10 m lång och 1,5-2,5 m bred och 0,30 m hög fyllning. Den sö. sidan har bevarad kantkors av 0,50-1,20 m längd och i all 0,90 m högs skenar. Trödd rest av en trödd."

Beskrivning given från 1945 års inventering.
Undersökt och borchlagen 1964

Tradition:
Kommentar:
Tidigare anteckningar: R. i: förr. i. k. 1945, nr. 49
C. F. Nordenskiöld, Östergötlands minnesmärken 1880
ATA 3917/50, 1918/50, 3921/50, 3922/50
" 483/65
Fotos:
Specialkartor:
Datum: 1980-05-14

Ög. Vreta kloster

Ägare: Bevska
 Nr: 90 -
 4.6.80 Sj
 Art: Stensättningar 2
 Koordinat: x
 y

Blad: 8F 7g
 Längsleden 4
 4 m 3659 om nr 3 är:

Antal: 4
 Fastighet:
 Namn:
 Orientering:

0,2 m h. Överbrud med i ytan rättligt med sten 0,2-0,4 m st. Gropig och något ojäm i belysning. Rönjingsroose?
 4) Stensättning? närmast rand, 5 m diam och 0,3 m h. Överbrud med i ytan kläcks stens. 0,1-0,2 m st. Närmast mitten är ett jordfäst block, 1,0 x 1,0 m och 0,3 m h. Något ojäm i belysning. Rönjingsroose?
 "roose?"

Terräng: Avsats i maråbanden S-stickning.
 Högnack

Tradition:
 Kommentar:

Beskrivning: 1) Stensättning? allmänt rund, 6 m diam och 0,4 m h. Överbrud med i ytan kläcks stens. 0,1-0,2 m st. Ett större block, 1,5 x 1 m och 0,5 m h. I kanterna enstaka större stens, 0,5-1,5 m st. Ytan är ojäm och gropig. I området, som synbruket är röjt, ligger flera stensättningar i liknande skruvarvningar. Rönjingsroose?
 28 m 3409 om nr 1 är:
 2) Stensättning? närmast rand, 6 m diam och 0,2 m h. Överbrud med i ytan flera stora stenar 0,1-0,5 m st. Något ojäm i ytan. Rönjingsroose?
 2 m 159 om nr 2 är:
 3) Stensättning? närmast rand, 5 m diam och

Tidigare anteckningar: Rönjingsroose, 1945 nr 90
 Specialkartor: S. Hildén, 1923
 1:1000
 Fotos:
 Datum: 1980 - 05 - 14

Vieta kloster sn, Cg.
E-län, Winklämings län

SAXORD: Stenby 1 D 2 boplusa 1 D

Byggnaden är nedgrävd i kulturlager
med tynd och anläggningar från
619, d. 1000 - 4. jan.

Blad: 8F 7g

Ljungsbro Sö

Koordinat: x 6486,31

y 1484,47

35-40 m öh

Art: (Stenhusgrund boplats
utan synlig anläggning)

Antal: 2

Fastighet: KUNGSBRO

Dnr 2784/91

Rapport. Östergötlands län
MUS, Göran Larsson. 9218/6

8-120

Orientering:

Dnr 6652/92

Rapport. Östergötlands län
MUS, Göran Larsson
92.12.16. A10

Terräng:

Beskrivning: Stenhusgrund, provundersökt 1970.
Byggnadens östra vägg pilades. Den utgjordes
av en grundmur med natursten i botten
samt 2 skift av dagrmur i skalstens-
teknik.

Pröv. dat.: 1250 - 1350 e.Kr.

Norra och västra delarna av byggnaden
undersöktes 1991. Byggnaden är 11 x 13,4 m
st (N-S), bestående av grundmurar
och dagrmurar inb. 0,7-1,2 m h, iclag
ca 0,5 m under marknivå. Byggnaden
är inb. i minst 2 rann genom en
hjärtmur. Datering som orin.

Tradition:

Kommentar:

Tidigare anteckningar:

Specialkartor:

Fotos:

Datum: 19

SAKORD: bro 1 B X D

Blad: 85:79

Kungsbro 4

Nr: 117

Koordinat: x 648 650

y 148 441

35 m s h

Antal: (2)

Fastighet: Kungsbro

Namn:

Orientering:

Dnr 2784/91.
Rapport. Ark. undersökning.
Östergötlands länsstyrelse
Gården Tegelsten

73-13-16 ACO

Terräng:

Beskrivning: Profunderingen i sm. l. 7 m b. och 0,2 m h. av 0,6 km et stenblock, en del byggas. Profunderingen till en äldre stenblock över Motala strömmen. Fasadskiktet ligger på västra sidan av en kvadratisk.

2784/91:

1990 gjordes en provundersökning i en förlängning av det norra brofästet. Vid undersökningen framkom en vägbank med flera lager. Preliminär datering: ej äldre än medeltid.

Tradition:

Kommentar:

Tidigare anteckningar:

cf. Robertsjö, Östergötlands minnesmärken 1890
Austromärlingskröket Eric Kungsb. 1688, försam.

har kontakt med staden i Linköping.

Specialkartor:

Fotos:

Bilaga 5
till skötselplanen

Utdrag ur den gamla ekonomiska kartan
(1940-talet)

