

Skötselplan för
Ekhultebergens
naturreservat

Upprättad år 2000

Planförfattare
Maria Taberman och Tommy Ek

Innehållsförteckning

A Allmän beskrivning

- 1. Administrativa data**
- 2. Syfte och skäl för beslut om naturreservat**
- 3. Översiktlig beskrivning av befintliga förhållanden**
 - 3.1 Naturbeskrivning
 - 3.2 Kulturhistorisk beskrivning
 - 3.3 Markanvändning
 - 3.4 Tillgänglighet
 - 3.5 Slitage- och störningskänslighet
 - 3.6 Anordningar för friluftslivet
 - 3.7 Inventeringar

B Plandel

- 1. Disposition och skötsel av mark**
 - 1.1 Övergripande mål
 - 1.2 Generella riktlinjer och åtgärder
 - 1.3 Detaljbehandling av skötselområden inkl översikt över skötselåtgärder
 - 1.4 Jakt
 - 1.5 Vård av fornminnen
 - 1.6 Servitut
 - 1.7 Inventeringar
- 2. Anordningar för rekreation och friluftsliv**
 - 2.1 Övergripande mål
 - 2.2 Riktlinjer och åtgärder
 - 2.2.1 Tillgänglighet
 - 2.2.2 Anordningar för friluftslivet
 - 2.2.3 Renhållning
 - 2.2.4 Utmarkering av naturreservatet
- 3. Tillsyn**
- 4. Uppföljning**
- 5. Revidering av skötselplan**
- 6. Finansiering av naturvårdsförvaltningen**

Bilagor

1. Utdrag ur topografisk karta
2. Utdrag ur ekonomisk karta
3. Karta över skötselområden
4. Anordningar för friluftslivet, karta
5. Servitut, karta
6. Utdrag ur fornlämningsregister
7. Registerblad för riksintresse för kulturmiljövården

A Allmän beskrivning

1. Administrativa data

Naturreservatets namn: Ekhultebergen

Skyddsform: Naturreservat

Objektnummer: 0502102

Beslutsdatum: 2001-06-21

Län: Östergötland och Kalmar

Kommun: Åtvidaberg och Västervik

Socken: Gärdserum och Ukna

Fastigheter: Falerum 1:2, 5:10 och Ukna Ekhult 3:3

Areal: 196,4 ha

Gräns: Innerkanten av den, till beslutet, bifogade kartan

Koordinater: N-S: 64 46 660 V-O: 15 25 673

Markägare: Sture Andersson, Storgården, Falerum,
597 97 Åtvidaberg (Falerum 1:2)

Naturvårdsverket, 106 48 Stockholm
(Falerum 5:10, Ukna-Ekhult 3:3)

Lägesbeskrivning: Naturreservatet är beläget öster och nordost om sjön Åkervristen på ömse sidor om gränsen mellan Östergötlands och Kalmar län, 4,7 km sydost om Gärdserums kyrka

Kartblad: Ekonomiska kartorna 7G 9e (07694) och
7G 9f (07695)
Topografiska kartorna 7G NV (076 NV) och
7G NO (076 NV)

Naturtyper: Barrskog , lövskog, västlig taiga (habitatkod 9010 i Natu
2000; 155 ha)

Naturvårdsförvaltare: Länsstyrelsen Östergötland och Länsstyrelsen Kalmar

2. Syfte och skäl för beslut om naturreservat samt föreskrifter

(se beslut om Ekhultebergens naturreservat)

3. Översiktlig beskrivning av befintliga förhållanden

3.1 Naturbeskrivning

Ekhultebergens naturreservat är beläget i den riksintressanta och mycket natursköna Uknadalen i den sydöstra delen av Östergötland. Ekhultebergens naturreservat är drygt 196 ha och består till största delen av barrskog som domineras av tall på bergigare marker.

Ekhultebergens naturreservat omfattar mäktiga förkastningsbranter ner mot sjön Åkervristen och ett stort skogsområde beläget på höjdplatån ovanför branten och vidare åt nordost. Hela området är präglat av berggrunden och de förkastningar som skett i nordväst-sydostlig riktning i området. Flera långsträckta bergryggar med mindre förkastningsbranter på ömse sidor finns inom området.

Ekhultebergens naturreservat består till största delen av talldominerad äldre barrskog i en bitvis starkt kuperad och bitvis måttligt kuperad terräng. I sänkor här och var i tallskogen finns flera mindre, fuktiga partier med grova granar, granlågor och senvuxna klibbalar. I en del sänkor återfinns mindre tallrismossar där trädsiktet utgörs av lågvuxna tallar och fältsiktet domineras av olika risarter, framför allt skvattram. Åldern på tallskogen varierar, i den västra delen finns hållmarkspartier med mycket gamla träd exempelvis tallar med krokodilbark som är ca 350 år. I övriga delar av den äldre tallskogen finns smärre partier och enstaka träd som har uppnått en aktningvärd ålder på flera hundra år. I direkt anslutning till Åkervristen, växer det lövskog med mycket ek, lind, björk och asp. I delar av skogen finns det mycket död ved framför allt i form av lågor, men även torrakor. I ett område ligger en stort antal stormfällna träd kvar i form av ett plockepinn sedan stormen 1969. I östra delen, och även i väster, ingår en del mindre områden där skogen avverkats eller gallrats under senare år. I sydvästra delen av naturreservatet, där de mäktiga förkastningsbranterna stupar och sluttar ner mot sjön, sydväst om vägen till Ekhult, finns också en igenvuxen ekhagmark med förhållandevis grova ekar och ett tätt buskskikt av hassel.

I den nordvästra delen av reservatet ligger en liten sjö, Grytgöl omgiven av flack sumpskog med gran, al och björk. I delar av reservatet finns också skogsmark som avverkats under senare tid.

Arealmässigt består naturreservatet av 174,8 ha barrskog, varav 151,8 ha är naturskogsartad, 21 ha lövskog och 0,6 ha sjö.

Ekhultebergens naturreservat ingår i nätverket Natura 2000. Natura 2000 habitat i området är Västlig taiga 9010. Området är även utpekade som SPA område med stöd av EU's fågeldirektiv pga förekomst av följande fågelarter; tjäder, orre och spillkråka.

Geologi och geomorfologi

Berggrunden i Ekhultebergens naturreservat består av småländska graniter och porfyrier. Berggrunden går i dagen på många håll inom naturreservatet både i form av hållmarker uppe på höjdplatån och i form av förkastningsbranter. Förkastningarna är mäktiga i området och präglar dess karaktär. Den dominerande jordarten är morän, här och var i sänkorna finns en del organogena jordarter i form av torv. Nere invid sjön finns en del finkornigare och sorterade sediment.

Arter

Ett imponerande stort antal arter av olika grupper har hittats i Ekhultebergens naturreservat trots att de inventeringar som hittills utförts varit översiktliga. Sammanlagt har i dagsläget 57 signalarter noterats i området och av dessa är 21 arter rödlistade dvs i varierande grad hotade till sin existens i landet. I nedanstående sammanställning redovisas de rödlistade arter samt de signalarter som hittats i naturreservatet.

Rödlistade arter			
1. Ringlav(VU)	<i>Evernia divaricata</i>	12. Gränsticka(NT)	<i>Phellinus nigrolimitatus</i>
2. Sydlig ladlav(NT)	<i>Cyphelium tigillare</i>	13. Laxticka(NT)	<i>Hapalopilus salmonicolor</i>
3. Dvärgbägarlav(NT)	<i>Cladonia parasitica</i>	14. Oxtungsvamp(NT)	<i>Fistulina hepatica</i>
4. Ekspik(VU)	<i>Calicium quercinum</i>	15. Hasselsnok(VU)	<i>Coronella austriaca</i>
5. Rosa lundlav(NT)	<i>Bacidia rosella</i>	16. Åttafläckig praktbagge(NT)– endast spår	<i>Buprestis octoguttata</i>
6. Rosa skäralav(NT)	<i>Schismatomma pericleum</i>	17. Svart praktbagge(NT) – spår+bukplåt	<i>Anthaxia similis</i>
7. Grå skärelav(NT)	<i>Schismatomma decolorans</i>	18. Bronshjon(NT) – endast spår	<i>Callidium coriaceum</i>
8. Rödbrun blekspik(NT)	<i>Sclerophora coniophaea</i>	19. Barrpraktbagge(NT) – endast spår	<i>Dicerca moesta</i>
9. Skuggoranglav(NT)	<i>Caloplaca lucifuga</i>	20. Granbarkgnagare(NT)– endast spår	<i>Microbregma emarginata</i>
10. Gul droplav(NT)	<i>Cliostomum corrugatum</i>	21. Grön aspvedbock(NT) – endast spår	<i>Saperda perforata</i>
11. Blyertsrav(NT)	<i>Buellia violaceofusca</i>	22. Reliktbock(VU)-endast spår	<i>Nothorina punctata</i>
Signalarter, exkl rödlistade arter			
1. Nästlav	<i>Bryoria furcellata</i>	19. Ullticka	<i>Phellinus ferrugineofuscus</i>
2. Kattfotslav	<i>Arthonia leucopellea</i>	20. Granticka	<i>Phellinus chrysoloma</i>
3. Gammelgranslav	<i>Lecanactis abietina</i>	21. Vedticka	<i>Phellinus viticola</i>
4. Strecklav	<i>Xylographa parallella</i>	22. Kötticka	<i>Leptoporus mollis</i>
5. Grynig blåslav	<i>Hypogymnia farinacea</i>	23. Grovticka	<i>Phaellous schweinitzii</i>
6. Brun nållav	<i>Chaenotheca phaeocephala</i>	24. Tallticka	<i>Phellinus pini</i>
7. Gulpudrad spiklav	<i>Calicium adpersum</i>	25. Långfliksmossa	<i>Nowellia curvifolia</i>
8. Rostfläck	<i>Arthonia vinosa</i>	26. Blåmossa	<i>Leucobryum glaucum</i>
9. Lunglav	<i>Lobaria pulmonaria</i>	27. Guldlocksmissa	<i>Homalothecium sericeum</i>
10. Bårdlav	<i>Nephroma parile</i>	28. Fällmossa	<i>Antitrichia curticipendula</i>
11. Luddlav	<i>Nephroma resupinatum</i>	29. Porellor	<i>Porella sp.</i>
12. Skriflav	<i>Graphis scripta</i>	30. Knärot	<i>Goodyera repens</i>
13. Korallblylav	<i>Parmeliella triptophylla</i>	31. Grönpyrola	<i>Pyrola chlorantha</i>
14. Traslav	<i>Leptogium lichenoides</i>	32. Vårärt	<i>Lathyrus vernus</i>
15. Grå vårtlav	<i>Acrocordia gemmata</i>	33. Vippärt	<i>Lathyrus niger</i>
16. Lönnlav	<i>Bacidia rubella</i>	34. Murgröna	<i>Hedera helix</i>
17. Glansfläck	<i>Arthonia spadicea</i>	35. Kornig nållav	<i>Chaenotheca chlorella</i>
18. Slanklav	<i>Collema flaccidum</i>		

Lavar och svampar

Lavfloran i Ekhultebergens naturreservat är av mycket stort värde. I de naturskogsartade partierna i barrskogen ovanför förkastningsbranterna finns flera intressanta observationer av lavar. På flera torrakor växer den rödlistade arten ladlav och på tallågor växer bla den rödlistade dvärgbägarlaven. I nordligare delen av reservatet växer ringlav på några enbuskar. Ringlav är en urskogsart som bara växer i områden som undgått brand eller kalhuggning under mycket lång tid. Lokalen för ringlav är en av de 7 kända lokalerna på fastlandet i Götaland. En annan rödlistad lavart i området är kornig nållav. I de lövskogsdominerade förkastningsbranterna har bla den rödlistade arten ekspik noterats. Andra arter i förkastningsbranterna är brun nållav, gul dropplav, rosa skärelav och rödbrun blekspik.

I de hänglavrika, grandominerade partierna och på de grova lågorna i reservatet växer en rik vedsvampflora med bla de rödlistade arterna gränsticka och laxticka och signalarten ullticka. Kandelabersvamp, en rödlistad svamp, som lever på murkna lågor av asp finns i området.

Ryggradslösa djur

De ryggradslösa djuren är inte studerade i området med undantag av en studie med fönsterfällor i den sydvästra delen bland gamla tallar och vid spridda besök i området av entomologer. Den fångst som gjordes i fällorna har ännu inte analyserats. De arter som hittats vid besök i området indikerar att området varit orört under lång tid, se artlistan ovan. På gamla, solbelysta tallstammar ovanför förkastningsbranten i väster har spår av den mycket sällsynta skalbaggen reliktböck (*Nothorina punctata*) noterats.

Högre djurliv

Den högre faunan är inte studerad med undantag av en mindre studie av *tjäder* i området. Vid tjäderstudien kunde konstateras att det på en närbelägen myrmark öster om reservatsområdet fanns 3 spelande tuppar och att dessa med stor sannolikhet har sina revir inne i gammelskogen i Ekhultebergens naturreservat. Tjäderpopulationen har tidigare varit större men har minskat i takt med att omgivande äldre skogar har försvunnit pga avverkning. Populationen är sannolikt liten och det är av stor vikt att såväl gammelskogen med bla lämpliga hönsbiotoper i form av små kärr i reservatet och den befintliga spelplatsen, som ligger utanför reservatet bevaras intakta. Fåglarna *järpe*, *orre* och *spillkråka* har också setts i området.

Vid studiebesök i det planerade naturreservatet har spillning från *älg*, *rådjur* och *hare* konstaterats. Vid foten av en förkastningsbranterna noterades en *rävfamilj* intill ett gryt.

Vegetation och kärlväxtflora

Träskiktet domineras i de naturskogsartade delarna av *tall* och *gran*, här och var med inslag av *klibbal*, *björk* och senvuxna *ekar*. I buskskiktet förekommer *en* allmänt. I förkastningsbranterna växer en lövdominerad skog med senvuxna *ekar*, *asp*, *lön* och *lind*. *Björk* förekommer också i dessa delar.

I den fd ekhagen invid Åkervristens strand växer måttligt spärrgreniga, relativt grova *ekar* och längst ner invid sjön även en del *klibbal*.

I buskskiktet finns i förkastningsbranterna och invid sjön Åkervristen bla mycket *hassel*, *slån*, *nypon* och *hagtorn*.

Floran i fältskiktet i den barrskogsdominerade delen av reservatet består framför allt av olika ris såsom *lingon*, *blåbär*, *kråkris* och *odon*. I hållmarkspartierna utgörs botten-skiktet av olika lavar där *grå renlav* och *gulvit renlav* samt *fönsterlav* dominerar. I de fuktigare delarna av barrskogen domineras botten-skiktet av olika mossor.

I de lövskogsdominerade delarna av naturreservatet är fältskiktet ofta lundartat med arter som t ex *blåsippa*, *lundgröe*, *liljekonvalj* och *vårärt*. *Vippärt* förekommer också i de lövskogsdominerade partierna. *Murgröna* finns i den västra delen av reservatet.

3.2 Kulturhistorisk beskrivning

Största delen av Ekhultebergens naturreservat ligger inom riksintresseområde för kulturmiljövården. Riksintresset är benämnt Uknadalen med nummer KE 73, se bilaga 7. Riksintresset består av ett stort sammanhängande dalstråk omgivet av brant stigande skogsklädda höjder. Åkermarken ligger samlad i dalgången i oregelbundna gårdar. Under förhistorisk tid var dalen en viktig vattenled för transporter mellan kusten och centrala Östergötland. De spridda fornlämningarna med bla fornborgen väster om Falerums by talar för detta. Den sammanfattande värdetexten för riksintresset lyder: Uknadalen har sedan förhistorisk tid varit en viktig kommunikationsled. Området innefattar en välbevarad bruksmiljö, en kyrkby med intressant nygotisk kyrka, en äldre bymiljö mm. Dessutom finns möjligheter till många vida utblickar över landskapet.

Ovanför förkastningsbranterna i skötselområde 1 (se bilaga 3) finns en fornlämning i form av ett gravröse med diametern 6 m och 0,5-0,7 m hög. Stenarna i röset är 0,2-0,4 m stora. I mitten är en grop 2 m i diameter där i stort sett endast rösebotten kvarstår. Sten ligger utfallen runt omkring röset, för övrigt är det välbevarat enligt Riksantikvarieämbetets fornlämningsregister. En liten björk växer i röset. Småtallar växer intill och omkring röset. Fornlämning Ukna RAÄ nr 46, se bilaga 6.

Delar av den gamla barrskogen har med stor sannolikhet använts som utmarksbete åt kreaturen vilket var brukligt under tidigare århundraden. Av denna markanvändning syns idag dock, i stort sett, inga spår i skogen i form av gläntor och luckig, glesare skog. I den östra delen av reservatet finns skogspartier som brukats som inägomark i sen tid, spår av detta finns i form av bredkroniga ekar och ett glest trädskikt. Hävden i form av bete av dessa områden torde ha upphört för ca 40 år sedan, lite skiftande beroende på var markerna är belägna. Under respektive skötselområde i plandelen av skötselplanen omnämns om området tidigare använts som betesmark/slåttermark. De delar som slutade brukas som betesmark i sen tid har i stor utsträckning tidigare varit slåttermarker. Spår av tidigare markanvändning syns också i de åtminstone 2 st kolbottnar som är belägna på olika platser i skogen. Rester av en gammal kolarkoja finns också.

3.3 Markanvändning

Fram till reservatsdiskussionerna har markanvändningen bestått av skogsbruk. Jakt har också bedrivits i hela området. I sen tid har en ny väg anlagts in i området som en fortsättning på vägen fram till Grytgöl. Syftet med vägen var att möjliggöra avverkning av på fastigheterna mer avlägset belägna bestånden.

3.4 Tillgänglighet

Den nordligaste delen av naturreservatet ligger i nära anslutning till allmän väg och är därför förhållandevis lätt att nå idag. Besöksantalet ligger på en relativt låg nivå bl a till följd av att området är svårframkomligt och svårorienterat. Antalet besökare kommer sannolikt att öka i och med reservatsbildningen av området.

3.5 Slitage- och störningskänslighet

Nuvarande besöksfrekvens innebär att slitage och störningar i området är av ringa omfattning. En viss ökning av antalet besökare bedöms inte påverka området negativt under förutsättning att besökarna kanaliseras till områden där eventuellt slitage och störning påverkar så lite som möjligt.

3.6 Anordningar för friluftslivet

Anordningar för det rörliga friluftslivet saknas.

3.7 Utförda inventeringar

Området har inventerats på nyckelbiotoper av Skogsvårdsstyrelsen och översiktligt med avseende på trädlevande lavar, insekter och tjäder. En studie av insektslivet har genomförts mha fallfällor, resultatet är dock inte analyserat ännu.

B. Plandel

1. Disposition och skötsel av mark

1.1 Sammanfattning av kvalitetsmål

Huvudsyftet med reservatets skötsel är att bevara och utveckla naturvärden i form av hotade, sällsynta och hänsynskrävande arter och för dem livsnödvändiga substrat i form av bl a grova träd och död ved i orörd barnaturskog och lövnaturskog ovanför eller i anslutning till förkastningsbranterna.

En gynnsam bevarandestatus ska bibehållas för habitatet västlig taiga inom området.

Det innebär att kontinuiteten och artsammansättning i den gamla skogen ska bevaras. Den gamla skogen ska få utvecklas i stort sett fritt med en möjlighet till naturlig dynamik med störningar som t.ex. skogsbrand. Inslaget av död ved ska vara stort i hela naturreservatet.

För fågelarterna tjäder, orre och spillkråka ska likaså en gynnsam bevarandestatus bibehållas och utvecklas inom området. Det innebär bl a att lämpliga spelplatser för tjäder ska bevaras liksom typer av skog som dessa fågelarter är beroende av för sitt födosök etc.

1.2 Generella riktlinjer och åtgärder

Stora delar av naturreservatet ska lämnas till fri utveckling utan några åtgärder. Inom vissa delar av reservatet ska en del åtgärder som tex frihuggning av ekar göras med återkommande intervall. I vissa skötselområden ska åtgärder genomföras för att påskynda en flerskiktning och ökad variation, efter dessa åtgärder lämnas skötselområdet till fri utveckling.

Vid skötselåtgärder där gagnvirke avverkas och virket ska tas bort från området, tillfaller eventuella nettointäkter reservatsförvaltaren.

1.3 Detaljbehandling av de olika skötselområdena

Beteckningarna för de olika skötselområdena framgår av bifogad karta med skötselområden, se bilaga 3.

Skötselområde 1 (142 ha)

Beskrivning

Ett stort område med äldre och gammal barrnaturskog med hållmarkstallskog i högre lägen och blandskog med tall och gran i friskare partier. I sänkor i området finns mindre kärrmarker där inslaget av lövträd ökar. I flera av kärrmarkerna finns gammal gran och senvuxna klubbalar. Några mindre tallrismossar finns också i sänkorna. Bitvis är förekomsten av död ved både i form av lågor och torrakor stor. Smärre partier med gallrad äldre skog ingår också i den västra delen. I den mellersta delen finns en, i sen tid, anlagd väg som en fortsättning på den äldre vägen upp till Grytgöl. Plantor av björk och tall har börjat etablera sig på vägen.

Kvalitetsmål

- Skötselområdet ska bibehållas som, och ytterligare utvecklas till, en *barrnaturskog*. Det ska bibehållas samt utveckla de naturvärden som finns knutna till de gamla träden och den grova döda veden.
- Alla arter som är knutna till gamla träd och grov död ved, av t ex tall, gran, ek, asp, björk och klubbal, ska fortleva på lång sikt och helst öka i utbredning eller populationsstorlek. Både arter knutna till solexponerade träd och solexponerad död ved och arter som är mer fuktöretdragande ska bevaras i livskraftiga populationer. Detta gäller särskilt inom grupperna lavar, vedsvampar, mossor, insekter och fåglar.

Exempel på arter som indikerar en gynnsam bevarandestatus och är lämpliga att följa upp:

- svart praktbagge (*Anthaxia similis*) som lever i skorpbarken på solexponerade gammeltallar
- ladlav (*Cyphelium tigillare*) som lever på solexponerade torrakor,
- dvärgbägarlav (*Cladonia parasitica*) som lever på (solexponerade) tall- och eklågor,
- ullticka (*Phellinus ferrugineofuscus*) som lever på granlågor
- tjäder (*Tetrao urogallus*).
- Den naturliga störningsregimen brand bör inträffa med 2-3 decenniers mellanrum på ca 3-10 ha av området så att skötselområdet innehåller brandfält i olika successionsstadier.
- Mängden gamla träd och grov död ved i olika nedbrytningsstadier och olika exponeringsgrad ska öka så mycket som möjligt utan att aktiva åtgärder sätts in (med undantag för naturvårdsbränningarna). I slutänden innebär detta att ca 30-40 % av virkesförrådet kommer bestå av död ved.
- Detta kommer även innebära att en gynnsam bevarandestatus för Natura 2000-habitatet "Västlig taiga" (9010).

Skötselmål

- I område 1a bör en naturvårdsbränning göras inom planperioden. Vid framtida revidering av skötselplanen bör ytterligare naturvårdsbränningar planeras enligt kvalitetsmålen.
- Området ska, med undantag för naturvårdsbränningen utveckla sina naturskogskvaliteter genom att lämnas för fri utveckling.

Åtgärder

Engångsåtgärder:

Under planperioden bör en naturvårdsbränning göras i område 1a.

Underhållsåtgärder:

- Inga underhållsåtgärder bedöms nödvändiga under planperioden.
- I framtiden kan en viss borthuggning av inträngande yngre gran vara nödvändig för att gynna tallen och de naturvärden som är knutna till gamla solexponerade tallar och grov död ved. Detta görs då i syfte att efterlikna skogsbrand som är den naturliga störningsregimen på marktypen i fråga. Någon borthuggning av yngre gran bedöms inte vara nödvändig inom planperioden men behovet bör utvärderas vid skötselplanens revidering.

Skötselområde 2 (9,8 ha)

Beskrivning

Skötselområdet består av två delområden, det nordvästra är störst. I det senare området växer relativt gammal, ca 130 årig, grandominerad blandskog i en sydvänd sluttning. I området finns ett förhållandevis stort antal grova ekar, aspar och björkar. Här finns också ett antal grova granar på friskare mark och där jordlagret tunnas ut mot kanterna tar tall över. Hasselbuskar finns spridda i området. I det sydöstra området är det brantare och mer västvänt läge. Skogen är grandominerad men här växer också tall och lövträd. Åldern på skogen är drygt 100 år.

Kvalitetsmål

- Skötselområdet ska bibehållas som, och ytterligare utvecklas till, en *lövrik barrnatturskog*. Det ska bibehålla samt utveckla de naturvärden som finns knutna till de gamla träden och den grova döda veden.
- Alla arter som är knutna till gamla träd och grov död ved, av t ex ek, asp, björk, gran, lind och lönn, ska fortleva på lång sikt och helst öka i utbredning eller populationsstorlek. Detta gäller särskilt inom grupperna lavar, vedsvampar, mossor, insekter och fåglar.
- Exempel på arter som indikerar en gynnsam bevarandestatus och är lämpliga att följa upp:
 - lunglav (*Lobaria pulmonaria*) som lever på gamla aspar och ädellövträd
- Mängden gamla träd och grov död ved i olika nedbrytningsstadier och olika exponeringsgrad ska öka så mycket som möjligt utan att aktiva åtgärder sätts in. I slutänden innebär detta att 30-40 % av virkesförrådet kommer att bestå av död ved.
- Detta kommer även att innebära att en gynnsam bevarandestatus för Natura 2000-habitatet "Västlig taiga" (9010) uppnås.

Skötselområde

Området ska utveckla sina naturskogsområdeskvaliteter genom att lämnas för fri utveckling.

Åtgärder

Engångsåtgärder:

Frihugg de äldre ekarna i den nordligaste delen av det nordvästra delområdet så att inga träd växer upp i ekkronorna.

Underhållsåtgärder:

Inga underhållsåtgärder bedöms nödvändiga.

Skötselområde 3 (15,6 ha)

Beskrivning

Lövskog i, eller i anslutning till, förkastningsbranten. Här finns både gamla och yngre träd av ek, asp, lönn, lind och björk. Buskskiktet består av framför allt hassel. Skogen har ett relativt tätt kronskikt vilket innebär att markfloran är lundartad med arter som blåsippa och liljekonvalj. I ett parti i den mellersta delen mittemot Eksjö har en slutavverkning skett i slutningen i sen tid. Det kvarvarande trädskiktet är glest och består av lövträd och enstaka tallar. Strax sydost om det avverkade området ligger ett lövdominerat bestånd på planare mark som i äldre tider sannolikt utnyttjats som fodermark. Björk och asp dominerar i trädskiktet och buskskiktet utgörs till stor del av hassel. På marken finns ett glest fältskikt, här och var barmark till följd av det täta busk- och trädskiktet. Det sydöstra lövområdet är tämligen tätt men genomgallrat för ett antal år sedan. Här finns både planare mark och mer sluttande mark i anslutning till förkastningsbranten. I anslutning till vägen finns en liten åkermark som fortfarande är ganska öppen, en igenväxning pågår dock.

Kvalitetsmål

- Skötselområdet ska bibehållas som, och ytterligare utvecklas till, en *lövnaturskog*. Det ska bibehålla samt utveckla de naturvärden som finns knutna till de gamla träden och den grova döda veden.
- Alla arter som är knutna till gamla träd och grov död ved, av t ex ek, asp, björk, lind och lönn, ska fortleva på lång sikt och helst öka i utbredning eller populationsstorlek. Detta gäller särskilt inom grupperna lavar, vedsvampar, mossor, insekter och fåglar.
- Exempel på arter som indikerar en gynnsam bevarandestatus och är lämpliga att följa upp:
 - lunglav (*Lobaria pulmonaria*) som lever på gamla aspar och ädellövträd
- Mängden gamla träd och grov död ved i olika nedbrytningsstadier och olika exponeringsgrad ska öka så mycket som möjligt utan att aktiva åtgärder sätts in. I slutänden innebär detta att 30-40 % av virkesförrådet kommer bestå av död ved.
- Detta kommer även att innebära att en gynnsam bevarandestatus för Natura 2000-habitatet ”Västlig taiga” (9010) uppnås.

Skötsel mål

Området ska utveckla sina naturskogs kvalitéer genom att lämnas för fri utveckling.

Åtgärder

Engångsåtgärder:

Inga engångsåtgärder bedöms nödvändiga.

Underhållsåtgärder:

Inga underhållsåtgärder bedöms nödvändiga. Ev. kan inträngande gran behöva huggas bort i framtiden, för att bedöma detta behov ska utvecklingen av inträngande gran följas upp i skötselområdet.

Skötselområde 4 (2,9 ha)

Beskrivning

Skötselområdet omfattar två delområden. Det större området ligger i sydost och består av en igenvuxen ekhagmark i en sydvästvänd sluttning ner mot sjön Åkervristen. Det nordvästra området är ett smalt område som ligger mellan vägen och åkermarken väster om naturreservatet. I den igenvuxna hagmarken växer tämligen grova ekar, hasselbuskar, hagtorn och slån. Nere invid sjökanten finns en del klibbal. Längre söderut ökar inslaget av asp, al och björk ända upp till vägen. Buskskiktet är bitvis mycket tätt och ogenomträngligt. I den sydligaste delen är skogen skött genom gallring i sen tid. På marken finns en lundflora i vissa delar medan andra fuktigare delar är täckta med älggräs. Bitvis är busk- och trädvegetationen så tät att inget fåltskikt finns utvecklat. Längst i söder finns ett område som röjts och skötts som slätteräng under en längre tid. Floran på marken är varierad och den totala dominansen av älggräs som finns strax intill finns inte här.

I det norra delområdet växer flera äldre ekar och en hel del buskar av hassel, slån och nypon. Området är helt igenvuxet och svårframkomligt.

Kvalitetsmål

- Skötselområdet ska bibehållas som, och ytterligare utvecklas till, en *lövnaturskog*. Det ska bibehålla samt utveckla de naturvärden som finns knutna till de gamla träden och den grova döda veden.
- Alla arter som är knutna till gamla träd och grov död ved, av t ex ek, asp, björk, lind och lönn, ska fortleva på lång sikt och helst öka i utbredning eller populationsstorlek. Detta gäller särskilt inom grupperna lavar, vedsvampar, mossor, insekter och fåglar.
- Exempel på arter som indikerar en gynnsam bevarandestatus och är lämpliga att följa upp:
 - lunglav (*Lobaria pulmonaria*) som lever på gamla aspar och ädellövträd
- Mängden gamla träd och grov död ved i olika nedbrytningsstadier och olika exponeringsgrad ska öka så mycket som möjligt utan att aktiva åtgärder sätts in. I slutänden innebär detta att 30-40 % av virkesförrådet kommer bestå av död ved.
- Detta kommer även att innebära att en gynnsam bevarandestatus för Natura 2000-habitatet "Västlig taiga" (9010) uppnås.

Skötsel mål

Området ska utveckla sina naturskogs kvalitéer genom att i huvudsak lämnas för fri utveckling.

Åtgärder

Engångsåtgärder:

- Alla granar som är yngre än 40 år bör huggas bort.
- 5 av de stora ekarna närmast sjön bör frihuggas inom 5 år för att stammarna ska bli solbelysta.
- Träd som växer upp i grövre ekars kronor ska dödas antingen genom ringbarkning eller genom nedsågning och sedan lämnas kvar i området.

Underhållsåtgärder:

- Inträngande gran bör kontinuerligt huggas bort.
- De 5 stora ekarna närmast sjön bör kontinuerligt frihuggas för att stammarna ska bli solbelysta.

- Den sydostligaste delen av skötselområdet, som idag sköts som slätteräng kan fortsättningsvis skötas på detta sätt under förutsättning att de grova träden i området lämnas orörda.
- Nödvändig buskröjning för brukandet av till reservatet intilliggande åkermark får utföras.

Skötselområde 5 (13,6 ha)

Beskrivning

Skötselområdet består av flera spridda områden där skogen avverkats i sen tid. Markerna skiftar till karaktär med både torrare partier och friska till fuktiga delar, terrängen är mestadels ganska flack. I de östra områdena är frötallar lämnade på en del av avverkningsytorna. En hel del lövsly; framför allt björk, ingår i föryngringen på hyggena.

Kvalitetsmål

- Skötselområdet ska utvecklas till en *lövrik barrnaturskog*. Det ska utveckla naturvärden knutna till gamla träd och grov död ved.
- Mängden gamla träd och grov död ved i olika nedbrytningsstadier och olika exponeringsgrad ska öka så mycket som möjligt utan att aktiva åtgärder sätts in. I slutändan innebär detta att 30-40 % av virkesförrådet kommer bestå av död ved.
- Detta kommer även att innebära att en gynnsam bevarandestatus uppnås för Natura 2000-habitatet "Västlig taiga" (9010) uppnås.

Skötselområde 6 (2,5 ha)

Området ska utveckla naturskogskvalitéer genom att i huvudsak lämnas för fri utveckling.

Åtgärder

Engångsåtgärder:

Inga åtgärder.

Underhållsåtgärder:

De gamla frötallarna bör kontinuerligt frihuggas för att ständigt ha solbelysta stammar.

Skötselområde 6 (2,5 ha)

Beskrivning

Skötselområdet ligger en sydvästvänd sluttning som i den norra delen domineras av äldre tallskog med inslag av ek som ökar söderut där marken blir bördigare. Nedanför tallskogen ligger ett öppnare område som håller på att växa igen. Området har tidigare nyttjats som betesmark och igenväxningen består ffa av björk. Spritt i denna del av skötselområdet växer enstaka grövre ekar och äldre granar av hagmarkskaraktär. På marken finns i den öppnare delen en tät gräsvegetation. I skötselområdet finns ett antal spridda odlingsrösen.

Kvalitetsmål

- Skötselområdet ska bibehållas som, och ytterligare utvecklas till, en *lövnaturskog*. Det ska bibehålla samt utveckla de naturvärden som finns knutna till de gamla träden och den grova döda veden.
- Alla arter som är knutna till gamla träd och grov död ved, av t ex ek, asp, björk, lind och lönn, ska fortleva på lång sikt och helst öka i utbredning eller populationsstorlek. Detta gäller särskilt inom grupperna lavar, vedsvampar, mossor, insekter och fåglar.

- Exempel på arter som indikerar en gynnsam bevarandestatus och är lämpliga att följa upp:
 - lunglav (*Lobaria pulmonaria*) som lever på gamla aspar och ädellövträd
- Mängden gamla träd och grov död ved i olika nedbrytningsstadier och olika exponeringsgrad ska öka så mycket som möjligt utan att aktiva åtgärder sätts in. I slutänden innebär detta att 30-40 % av virkesförrådet kommer bestå av död ved.
- Detta kommer även att innebära att en gynnsam bevarandestatus för Natura 2000-habitatet "Västlig taiga" (9010) uppnås.

Skötsel mål

Området ska utveckla sina naturskogsqualiteter genom att i huvudsak lämnas för fri utveckling.

Åtgärder

Engångsåtgärder:

- Alla granar som är yngre än 40 år ska huggas bort.
- Träd som växer upp i grövre ekars kronor ska dödas antingen genom ringbarkning eller genom nedsågning och sedan lämnas kvar i området.

Underhållsåtgärder:

Inträngande gran bör kontinuerligt huggas bort. Träd som växer upp i grövre ekars kronor ska dödas antingen genom ringbarkning eller genom nedsågning och sedan lämnas kvar i området. I övrigt lämnas området till fri utveckling.

Skötselområde 7 (1,7 ha)

Beskrivning

I sydsluttningen ner mot Ekhult, belägna mot gränsen av naturreservatet, finns flera mindre bestånd med talldominerad yngre gallringsskog (30-35 år). Inslaget av lövträd i bestånden har till största delen röjts bort vid skötseln av skogen. På marken finns en relativt tät gräsvegetation.

Kvalitetsmål

- Skötselområdet ska utvecklas till en *lövrik barrnaturskog*. Naturvärden knutna till gamla träd och grov död ved ska utvecklas.
- Mängden gamla träd och grov död ved i olika nedbrytningsstadier och olika exponeringsgrad ska öka så mycket som möjligt utan att aktiva åtgärder sätts in. I slutänden innebär detta att 30-40 % av virkesförrådet kommer att bestå av död ved.
- Detta kommer även att innebära att en gynnsam bevarandestatus uppnås för Natura 2000-habitatet "Västlig taiga" (9010) uppnås.

Skötsel mål

Området ska utveckla sina naturskogsqualiteter genom att i huvudsak lämnas för fri utveckling. Lövinslaget ska öka i skogen, åldersfördelningen av träden ska spridas så att det finns både gamla och yngre träd. Andelen död ved ska öka.

Åtgärder

Engångsåtgärder:

Röj/hugg bort runt ca 50 tallar/ha i bestånden för att gynna tillväxten av vissa trädindivider vilket på sikt leder till variation i beståndet. Huggningen ska göras oregelbundet i bestånden så att en del partier lämnas helt orörda medan det i andra delar av bestånden kommer att vara ganska nära mellan de frihuggna tallarna. Vid huggning ska lövträd, särskilt asp och ek, gynnas. I övrigt ska skötselområdet lämnas för fri utveckling vilket kommer att leda till självgallring i bestånden.

Underhållsåtgärder:

Inga underhållsåtgärder bedöms nödvändiga.

Skötselområde 8 (6,7 ha)

Beskrivning

Skötselområdet består av två delområden; det ena ligger i den norra delen av naturreservatet och det andra i den södra delen. Båda områdena består av täta granplantering som är knappt 20 år.

Det sydligaste området ligger i en svag sydslutning och granplanteringen är i princip oframkomlig. Lövinslag i form av björk är försumbart i beståndet.

Det norra delområdet ligger i sänka mellan två markerade bergryggar. I denna granföryngring finns ett kraftigt uppslag av björk.

Inga naturvärden finns för närvarande i områdena.

Kvalitetsmål

- Skötselområdet ska utvecklas till en *lövrik barrnaturskog*. Det ska utveckla naturvärden knutna till gamla träd och grov död ved.
- Mängden gamla träd och grov död ved i olika nedbrytningsstadier och olika exponeringsgrad ska öka så mycket som möjligt utan att aktiva åtgärder sätts in. I slutänden innebär detta att 30-40 % av virkesförrådet kommer bestå av död ved.
- Detta kommer även att innebära att en gynnsam bevarandestatus uppnås för Natura 2000-habitatet "Västlig taiga" (9010) uppnås.

Skötselområde

De båda delområdena ska på sikt utveckla naturskogskvaliteter genom att lämnas till fri utveckling efter att granplanteringarna avvecklats.

Åtgärder

Engångsåtgärder:

Under planperioden planeras inga engångsåtgärder. Avvecklingen av granplanteringen i de båda delområdena ska ske inom en 20-årsperiod.

Underhållsåtgärder:

Inga underhållsåtgärder bedöms nödvändiga.

Skötselområde 9 (1,6 ha)

Beskrivning

I en sänka nedanför förkastningsbranten i den sydöstra delen av naturreservatet ligger en relativt blöt myrmark bevuxen med ffa björk men även tall och gran. Tallarna och granarna är tämligen unga, 40-60 år, björkarna är ännu yngre. I fältskiktet dominerar skvattram och i bottenkiktet olika vitmossor. Området har sannolikt i stor utsträckning varit en tallrismosse innan den avverkades.

Kvalitetsmål

- Skötselområdet ska utvecklas till en myrmark med gamla träd av tall i första hand och björk i andra hand.
- Mängden gamla träd och grov död ved i olika nedbrytningsstadier och olika exponeringsgrad ska öka så mycket som möjligt utan att aktiva åtgärder sätts in. I slutänden innebär detta att 30-40 % av virkesförrådet kommer bestå av död ved.
- Hydrologin i myrmarken ska bevaras orörd.

Skötselområde

Skötselområdet ska utveckla naturvärdena enligt ovan genom att lämnas till fri utveckling.

Åtgärder

Engångsåtgärder:

Inga engångsåtgärder bedöms nödvändiga.

Underhållsåtgärder:

Inga underhållsåtgärder bedöms nödvändiga.

Översikt över mål och åtgärder inom olika skötselområden under planperioden

Skötselområde	Areal (ha)	Naturtyp (idag)	Naturtyp (mål)	Åtgärd	Prioritet
1	142	Barnaturskog	Barnaturskog	Bränning av 3-10 ha	1
2	9,8	Grandominerad blandskog	Lövrik barnaturskog	Frihugg äldre ekar i norr	1
3	15,6	Lövnaturskog	Lövnaturskog	Inga åtgärder	
4	2,9	Lövskog	Lövnaturskog	Hugg bort träd som växer upp i ekkronorna Frihugg 5 ekar invid stranden All gran <40 år bör huggas bort	1 1 1
5	13,6	Föryngringsytor m el utan fröträd	Lövrik barnaturskog	Frihugga frötallar Röja bort planteringar	1 1
6	2,5	Gles lövskog med en del barrträd	Lövnaturskog	Hugg bort all gran <40 år Frihugg grövre ekar	1 1
7	1,7	Ung tallskog	Lövrik barnaturskog	Frihugg runt 50 tallar/ha	2
8	6,7	Granplanteringar	Lövrik barnaturskog	Avveckling av granplantering på sikt (ej denna planperiod)	
9	1,6	Myrmark m ungskog	Myrmark med gamla träd	Inga åtgärder	
	196,4				

1.4 Jakt

Jakt ska vara förbjuden inom naturreservatet med undantag av klövviltjakt såsom älg, rådjur, hjort och vildsvin. Jaktförbudet träder i kraft då nu gällande arrendeavtal om jakt upphör eller omförhandlas. Detta gäller för hela reservatsområdet. Vid jakt på fastigheten Falerum 5:10 får vägen fram till vändplanen ovanför Grytgöl användas för transport, inga fordon får köras på fortsättningen av denna väg.

1.5 Vård av fornminnen

Fornlämningar får vårdas på vedertaget sätt som fornlämningsobjekt. Inom området finns en känd fornlämning i form av ett gravröse på en högt belägen plats. Igenväxningsvegetation får tas bort på fornlämningen och dess närområde. Mer information om fornlämningen finns i bilaga 6. Andra kulturhistoriska lämningar i naturreservatet är odlingsrösen, kolbottnar och rester av en kolarkoja. Samtliga dessa lämningar ska bevaras och får vårdas för att på bästa möjliga sätt återspegla områdets historia såsom del av en tidigt koloniserad dalgång med höglänta skogsklädda omgivningar.

1.6 Servitut

Inom naturreservatet finns flera servitut, se bilaga 5. Servituten är följande:
nyttjande för skogstransporter av vägen (a-b) fram till vändplanen (c) nära Grytgöl samt en basväg (b-d), samt ytterligare en befintlig basväg (e-f) genom skogen till bestånd norr om naturreservatet på fastigheten Falerum 5:1. Sträckan (b-d) har preciserats av Länsstyrelsen. Utföra buskröjning utmed åkermark längs med sträckan mellan punkterna A-B.
Rätt att behålla och underhålla vattentäkten samt rätt att behålla och underhålla vattenledningen vid w.
Rätt att använda och förnya utfartsvägen samt rätt att använda område för parkering vid u.
Servitutsrätt följer med fastigheten Falerum 5:10 att för skötsel av egendomen använda befintlig väg på Åtvidaberg Falerum 5:1 samt samfällid väg från a norrut fram till allmän väg med samma rätt som tillkommer Åtvidaberg Falerum 5:1.
Servitutsrätt för fastigheten Falerum 5:10 att använda gångväg X och att anlägga parkeringsplats vid Y.

För fullständig redovisning av servituten hänvisas till lantmäteriförrättningen med tillhörande handlingar som upprättades i samband med bildandet av naturreservatet.

1.7 Planerade inventeringar och uppföljning

Ytterligare inventeringar av kryptogamer såsom lavar och mossor inom området liksom inventering av insekts- och fågellivet behöver genomföras. Inventeringarna bör genomföras innan år 2005 och resultaten av inventeringarna ska användas vid utvärdering av skötseln i området.

Inom ramen för nätverket Natura 2000 kommer ett behov av uppföljning av habitatet västlig taiga att finnas inom området bla vad gäller habitatets utbredning och innehåll av substrat och arter. De tre fågelarterna tjäder, orre och spillkråka behöver också följas upp genom inventering i enlighet med riktlinjer för uppföljning inom Natura 2000-områden. En kulturhistorisk inventering ska genomföras av hela naturreservatet senast år 2005.

2. Anordningar för rekreation och friluftsliv

2.1 Kvalitetsmål

Naturreservatet ska, under stort hänsynstagande till flora och fauna, vara tillgängligt för det rörliga friluftslivet. För att göra området mer tillgängligt för friluftslivet och för att informera besökare ska flera anordningar iordningställas. Anordningarna ska inriktas på att informera och kanalisera besökarna.

2.2 Riktlinjer och åtgärder

2.2.1 Tillgänglighet

Naturreservatets norra gräns ligger nära allmän väg och är därför lätt att nå för det rörliga friluftslivet. En parkeringsplats för ca 5 bilar ska anläggas utmed allmän väg norr om naturreservatet, se bilaga 4. I anslutning till Ekhultsvägen väster om naturreservatet planeras ingen besöksplats då naturreservatet är svårtillgängligt och olämpligt att besöka från detta håll.

2.2.2 Information

En informationsskylt med beskrivning av naturreservatet på tre språk samt en skylt med gällande föreskrifter ska tas fram. Lämplig biotopskylt ska också sättas upp. Skyltarna ska placeras vid parkeringsplatsen som planeras norr om reservatet, se bilaga 4. Informationsskylten om reservatet samt skylten med föreskrifter ska också sättas upp på ytterligare 4 platser, se bilaga 4.

2.2.3 Vandringsled

En vandringsled ska anläggas från parkeringsplatsen i norr och in i den norra delen av naturreservatet, se bilaga 4. Leden är ungefärligt utmarkerad på kartan, ska planeras i detalj av naturvårdsförvaltaren på plats i området. Vandringsleden ska utformas som en slinga så att besökarna återvänder till samma plats där leden utgick ifrån. Leden får inte dras närmare än 100 m på något håll från lokalen för ringlav. Leden ska inte dras fram till den sydvästra delen av reservatet som ska lämnas helt orört för att bevara den utmärkande vildmarkskaraktären på området. På sikt kan informationsskyltar sättas upp utmed vandringsleden. Östgötaleden passerar nära reservatets norra gräns, den planerade vandringsleden utgår från leden. Tjustleden passerar på Ekhultsvägen genom den västra delen av naturreservatet.

2.2.4 Renhållning

Inga anordningar för renhållning planeras i, eller i anslutning till, reservatet.

2.2.5 Utmarkering av naturreservatet

Gränsmarkering utförs av naturvårdsförvaltaren enligt svensk standard (SIS 031522)

3. Tillsyn

För närvarande bedöms ingen speciell tillsynsman behövas inom reservatet. Tillsyn över området ombesörjs av naturvårdsförvaltningens personal.

4. Uppföljning

Skötseln ska ske på ett sådant sätt att önskat resultat uppnås till lägsta möjliga kostnad. Effekterna av utförda skötselinsatser måste därför alltid följas upp. Uppföljningen ska sedan ligga till grund för förändringar av skötselmetoder och revidering av skötselplanen.

Uppföljningen kan delas upp i två delar: **A** årsvisa noteringar och **B** noggrannare genomgång vart 5-10 år

A Årsvisa noteringar

Varje år noteras vilka skötselinsatser, och tidsåtgång för dessa, som vidtas inom reservatet samt enkla noteringar som kan visa på framgång eller motgång i skötselarbetet. Den årliga dokumentationen görs lämpligast av naturvårdsförvaltningens personal.

Exempel på det sistnämnda kan vara att notera tillståndet för grövre träd som gynnas genom frihuggning, lavars utbredning på lövträd som frihuggs, om andelen död ved ökat/minskat eller att lövinslaget i området har ökat/minskat.

B Noggrannare genomgång

Som ett led i uppföljningen bör det var 5-10 år göras en mera noggrann dokumentation av utvecklingen i de olika skötselområden där skötsel utförts. Ett lämpligt urval lavararter studeras på bestämda ytor med avseende på förekomst, frekvens, vitalitet m m – ringlaven ska ingå bland de studerade arterna. Annan uppföljning som kan genomföras är en kvantifiering av mängden död ved med dokumentation av ålder, typ av död ved (löv, barr, stående, liggande etc).

5. Revidering av skötselplan

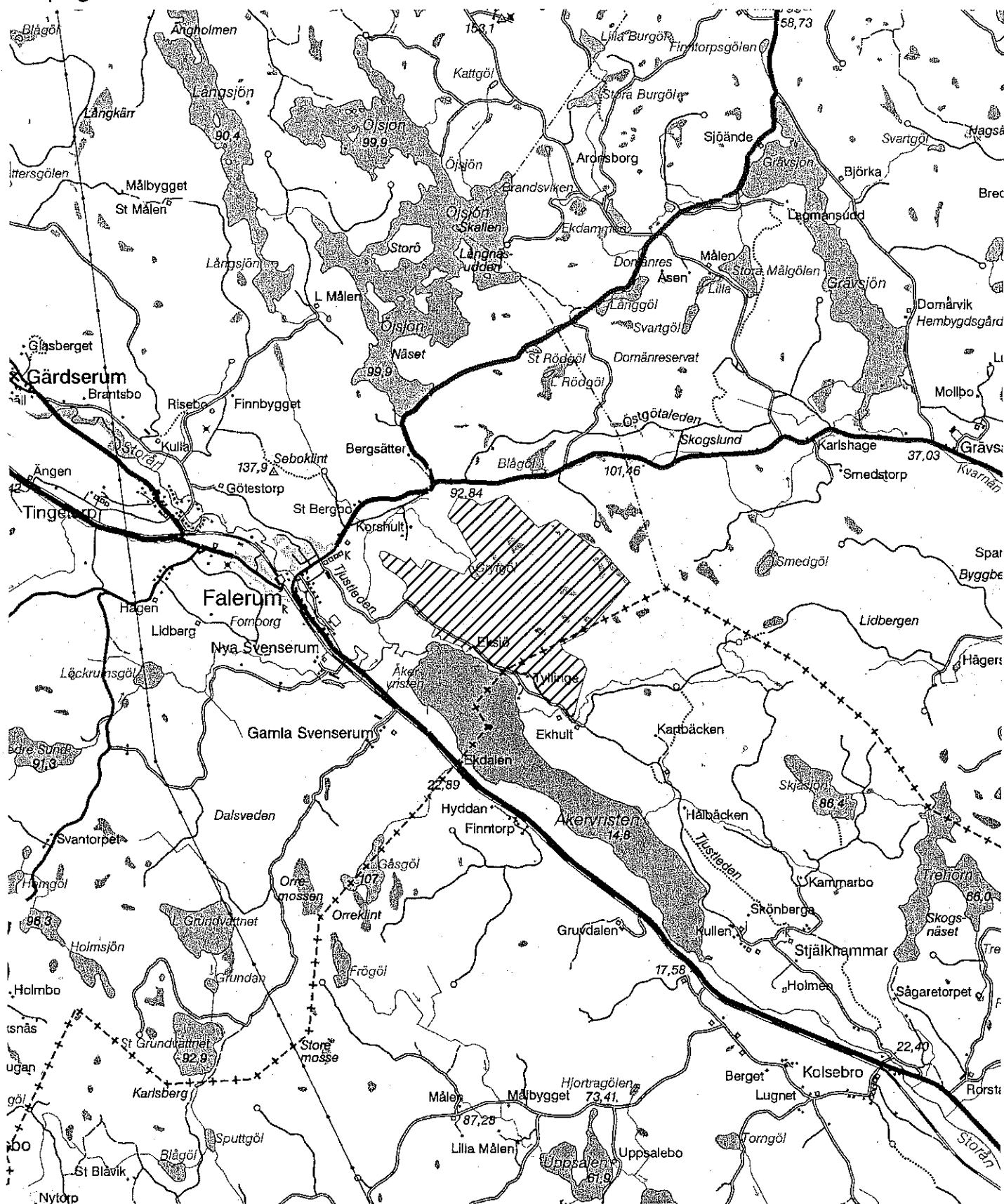
En översyn av skötselplanen bör göras senast inom 10 år för att bedöma behovet av en eventuell revidering. Revideringen berör i första hand riktlinjer och åtgärder.

6. Finansiering av naturvårdsförvaltningen

Alla tillkommande kostnader i samband med skötseln av reservatet bekostas med statliga medel.

Ekhultebergens naturreservat
 Åtvidabergs och Västerviks kommuner
 Östergötlands och Kalmar län
 Topografiska kartor 076 NV och NO

Skala: 1:50 000



Karta tillhörande Ekhultebergens naturreservat, dnr 2310-7553-97, beslutat 2001-06-21

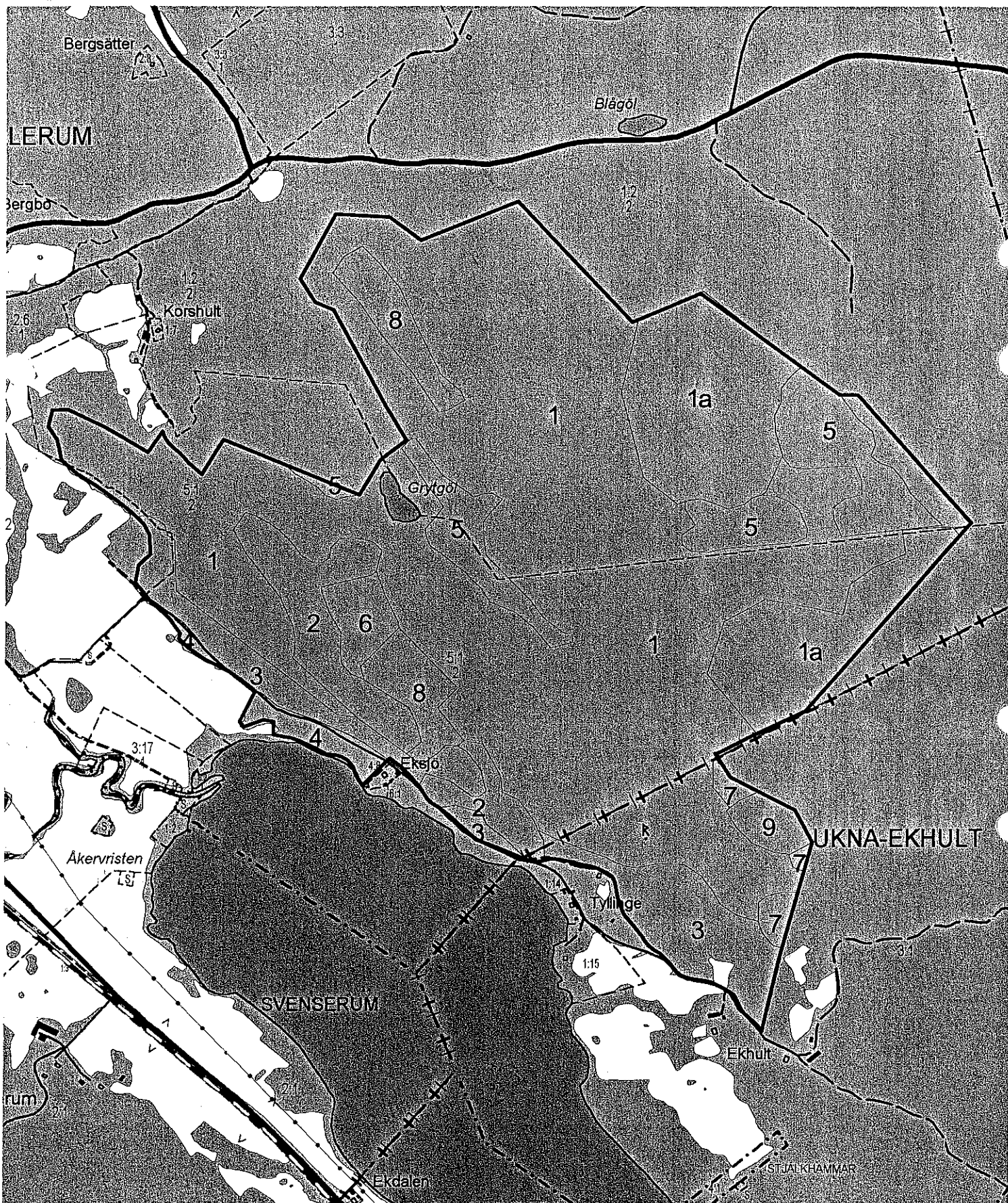


Indelning i skötselområden

Ekhultebergens naturreservat
Ätvidabergs och Västerviks kommuner
Östergötlands och Kalmar län

Skala: 1:15000

0 200 400 meter



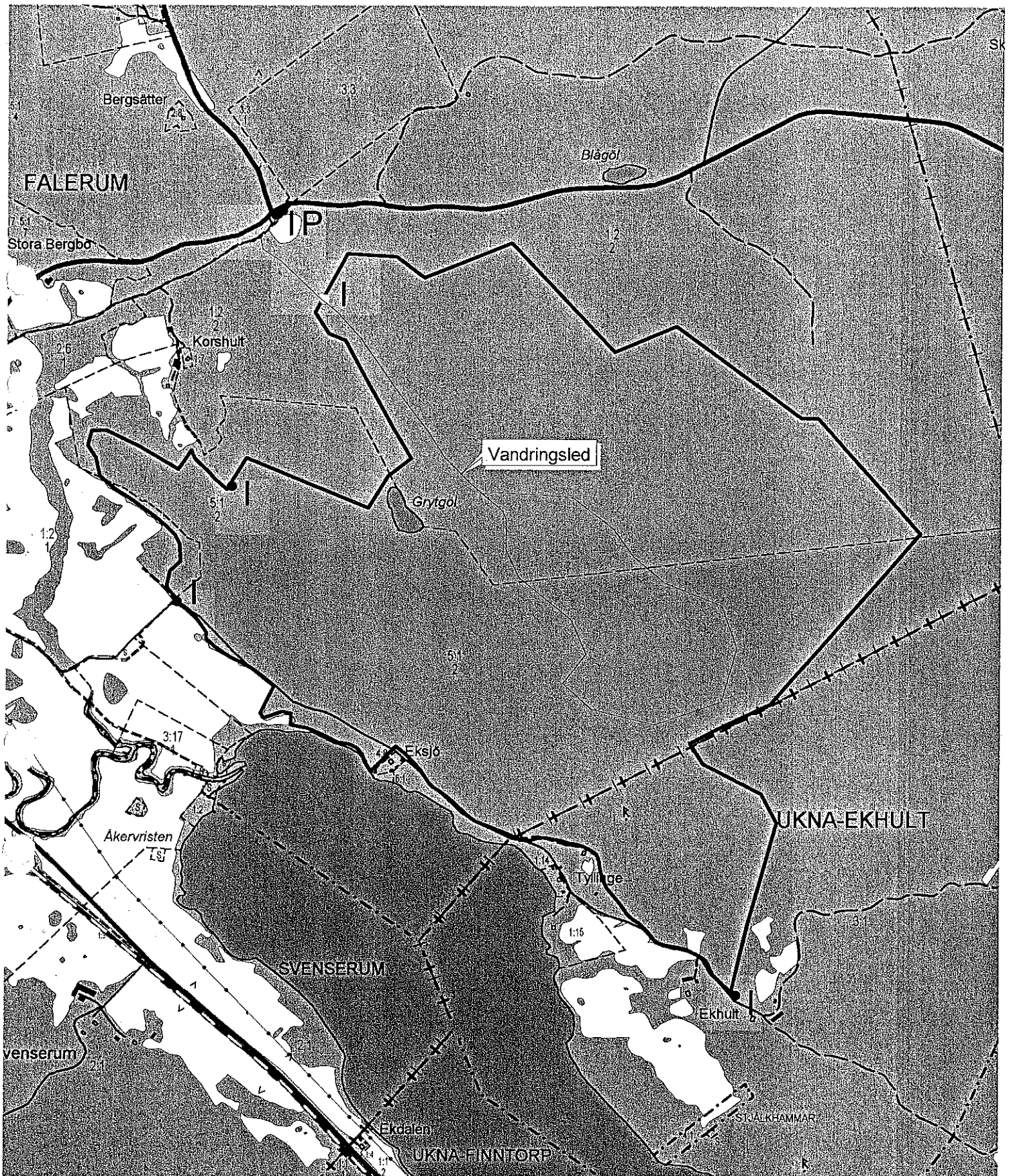
Anordningar för friluftslivet

Ekhultebergens naturreservat
Åtvidabergs och Västerviks kommuner
Östergötlands och Kalmar län

Bilaga 4

Skala: 1:15000

0 200 400 meter

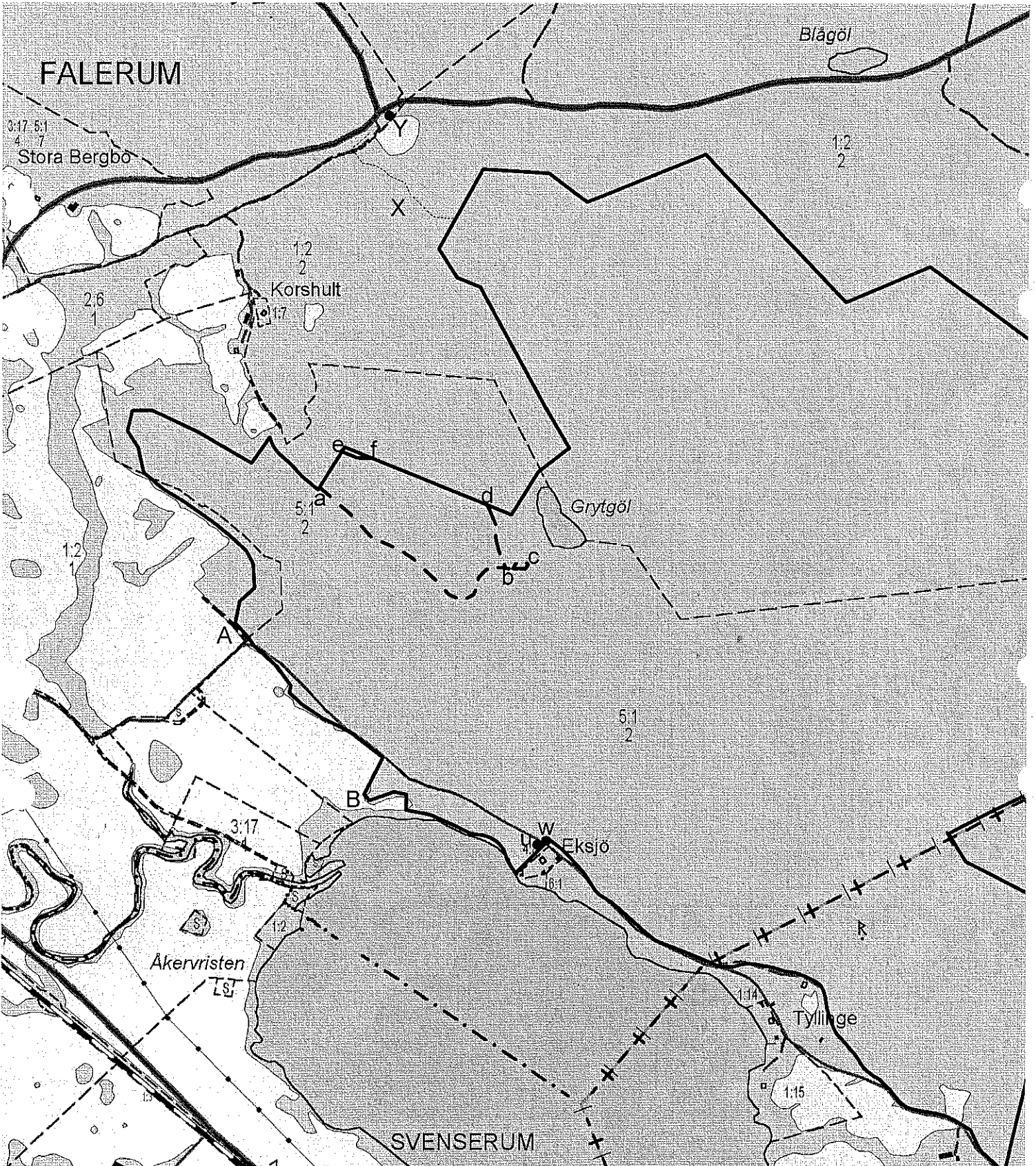


Servitut

Bilaga 5

Ekhultebergens naturreservat
Ätvidabergs och Västerviks kommuner
Östergötlands och Kalmar län
Ekonomiska kartor 7G 9e (07695)
och 7G 9f (07696)

1:10000



Fornminnesregistret

Småland

Kalmar län, Västervik kn

sockenkod 0876

Stad/socken

Ukna**RAÄ-nr 46**

i nr

Karta:

Antal R: 1

Koordinater: **644595:152598**Höjd m.ö.h: **120**Ansvarig: **Gert Magnusson**Traktnamn: **Ekhult**År: **1978**

Namn:

Unr	Art	Anl	Sakord	Antal	Status
1	Grav	1	Röse runt	1	R

Terräng

Bergskrön, skogsmark (tall).

Beskrivning

Röse, 6 m i diam, 0,5-0,7 m h. Stenarna är 0,2-0,4 m st. I mitten är en grop 2 m i diam där i stort sett endast rösebotten kvarstår. Sten ligger utfallen runt omkring röset, förövrigt är det välbevarat. Beväxt med en liten björk. Runt omkring och intill växersmåtallar.