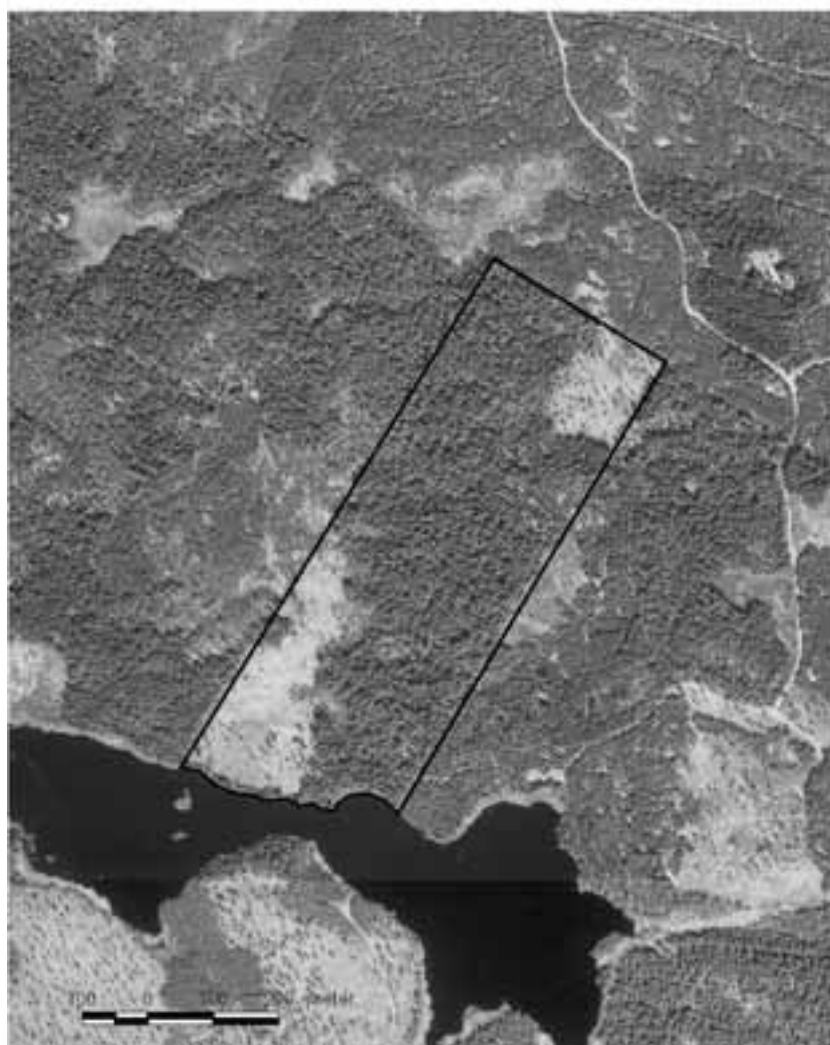


Asketorps naturreservat



Medgivande Lantmäteriverket 1997. Ur GSD-Ekonomiska kartan dnr 507-98-88

Skötselplan

Upprättad 2002
Länsstyrelsen Östergötland

SKÖTSELPLAN FÖR ASKETORPS NATURRESERVAT

Skötselplanen gäller utan tidsbegränsning. En översyn bör göras senast inom 10 år för att bedöma behovet av revidering. Skötselplanen har upprättats av Länsstyrelsen 2002. Planförfattare har varit Tommy Ek.

Innehållsförteckning

A. Allmän beskrivning

	Sidhänvisning
1. Administrativa data om området	3
2. Ändamål, föreskrifter och grund för beslut	3
3. Översiktlig beskrivning av befintliga förhållanden	3
3.1 Naturbeskrivning	3
3.2 Kulturhistoriska förhållanden	4
3.3 Nuvarande markanvändning	5
3.4 Tillgänglighet	5
3.5 Slitage- och störningskänslighet	5
3.6 Anordningar för friluftslivet	5
3.7 Utförda inventeringar	5
3.8 Källuppgifter	5

B. Plandel

1. Disposition och skötsel av mark	6
1.1 Kvalitetsmål för Asketorps naturreservat	6
1.2 Skötselområden	6
1.3 Sammanfattning och prioritering av planerade skötselåtgärder	7
1.4 Jakt	7
1.5 Vård av fornminnen	7
2. Anordningar för rekreation och friluftsliv	8
2.1 Övergripande mål	8
2.2 Riktlinjer och åtgärder	8
2.2.1 Tillgänglighet	8
2.2.2 Anordningar för besökare	8
2.2.3 Renhållning	8
2.2.4 Information	8
3. Dokumentation och uppföljning	8
3.1 Dokumentation och inventeringar	8
3.2 Uppföljning	8
3.2.1 Uppföljning av kvalitetsmål	8
3.2.2 Uppföljning av skötselområden och skötselåtgärder	8

Bilagor

1. Översiktskarta
2. Områdesskarta
3. Karta över skötselområden

A. ALLMÄN BESKRIVNING

1. Administrativa data om naturreservatet

Områdets

benämning: Asketorps naturreservat

Objektnummer: 05-02-121

Beslutsdatum: 2002-10-25

Kommun: Finspång

Socken: Regna

Lägesbeskrivning: Asketorps naturreservat är beläget i Finspång kommun ca 4 km sydost om Regna kyrka

Kartor: Topografisk karta 09F NO
Ekonomisk karta och fastighetskarta 095 59

Koordinater: V-O: 1496549 N-S: 6527079

Gräns: Innerkanten av linjen på bifogad karta.

Fastigheter: Asketorp 1:7

Markägare: Berit Olovsson

Areal: 27 ha

Naturtyper: Naturskogsartad barrskog 20.8 ha

Naturvårdsförvaltare: Länsstyrelsen Östergötland

2. Syfte, föreskrifter och skäl för beslut

(se reservatsbeslut)

3. Översiktlig beskrivning av befintliga förhållanden

3.1 Naturbeskrivning

Asketorp ligger i Finspång kommun i Regna socken ca 4 km sydost om Regna kyrka. Området utgörs till större delen av en flerskiktad gammal barrblandskog med inslag av små sumppartier. I området finns gott om gamla senvuxna granar och ett regelbundet inslag av riktigt gamla tallar. En del granlågor och torrgranar finns. I ljusare partier av skogen finns

Asketorps naturreservat

mycket rikligt med hänglavar, bl a garnlav *Alectoria sarmentosa*. Även två hyggen med fröträäd ingår, ett i nordost och ett i sydväst

Både arter knutna till det torra, brandpräglade, talldominerade ekosystemet som är förhärskande på friska och torra marker i boreal skog och arter knutna till grandominerad mer brandrefugial miljö, som normalt dominerar i fuktiga och blöta marker, bedöms finnas i området. Från att ha varit en skog med de största naturvärdena knutna till den förstnämnda störningsregimen bedöms nu successionen ha gått så långt att värdena knutna till den sistnämnda störningsregimen är åtminstone lika stora.

Geologi och geomorfologi

Berggrunden i området består av äldre djupbergart i allmänhet, troligen granodiorit. Jordarten i största delen av området är sandig-moig morän, förutom sankmarkerna som består av torv.

Vegetation och kärlväxtflora

Trädskiktet är på friskmark dominerat av gran och på torr mark av tall. I de fuktigaste delarna växer förutom gran en del glasbjörk och klibbal. Markvegetationen är den typiska för barrskog i området och domineras på frisk mark av bärris. Missne *Calla palustris* växer i ett kärr längst i öster och även knärot *Goodyera repens* växer i området. I norra delen av reservatet finns en jättegran som mäter ca 2,50 m i omkrets och är 37 m hög.

Lägre flora och svampar

Någon regelrätt inventering av den lägre floran är inte gjord utan följande arter har hittats vid ordinära naturvärdesbedömningar. Troligen finns många fler sällsynta arter att finna. De gamla träden och tillgången på död ved gynnar ovanligare arter av lavar, mossor och svampar. Mest påfallande är den rika hänglavfloran med bl a de regionalt rödlistade arterna garnlav och talltagel *Bryoria fremontii*. Gammelgranslav *Lecanactis abietina* och kattfotslav *Arthonia leucopellea* växer rikligt på de äldre granarnas stammar. Även nästlav *Bryoria furcellata*, sotlav *Cyphelium inquinans*, långfliksmossa *Nowellia curvifolia* och gryinig blåslav *Hypogymnia farinacea* är noterade från området. Av svampar kan man bland annat hitta tallticka *Phellinus pini* på gamla tallar och granticka *P. chrysoloma* på gamla granar.

Djurliv

Däggdjur

Ingen däggdjursinventering är gjord. I hela området finns påfallande mycket vildsvinsspår.

Fåglar och övriga ryggradsdjur

Inga inventeringar har gjorts heller av dessa grupper.

Ryggradslösa djur

Det vedlevande insektslivet i området torde vara ganska rikt med tanke på den rika tillgången på gamla träd och död ved. Dock är ingen sådan undersökning gjord.

3.2 Kulturhistoriska förhållanden

I området finns inga noterade fornminnen.

I västra delen av området finns en välbevarad kolbotten och ett spisaröse från en kolarkoja. Enligt uppgift från markägaren har kolning skett så sent som omkring 1920.

Häradskartan från 1876 visar att hela området bestod av skogsklädd utmark, med undantag för att en sumpskog i sydvästra delen anges som slättermark. Sannolikt har skogen i övrigt varit extensivt betad.

3.3 Nuvarande markanvändning

Skogsbruk och jakt förekommer i området.

3.4 Tillgänglighet

Naturreservatet kan nås till fots från den enskilda skogsbilväg som passerar norr och öster om reservatet, som närmast ca 100 meter utanför reservatets norra gräns.

3.5 Slitage- och störningskänslighet

Med nuvarande besöksfrekvens är slitage och störningar obefintliga. Även en viss ökning av antalet besökare bedöms inte påverka området negativt.

3.6 Anordningar för friluftslivet

I dagsläget finns inga anordningar för friluftslivet.

3.7 Utförda inventeringar

Området har inventerats i samband med skogsvårdsorganisationens nyckelbiotopsinventering.

3.8 Källuppgifter

Nyckelbiotopsinventering: Nyckelbiotop 09F5j07. Skogsvårdsstyrelsen 1998. Utdrag ur nyckelbiotopsinventeringen.

Häradskartan från år 1876.

Jordartskartan 9F Finspång NO, serie Ae 118, 1994.

B. PLANDEL

1. Disposition och skötsel av mark

1.1 Kvalitetsmål för Asketorps naturreservat

Se under respektive skötselområde.

1.2 Skötselområden

Skötselområde 1

Areal: 20.8 ha

Beskrivning

Området utgörs till större delen av en flerskiktad gammal barrblandskog med inslag av små sumppartier. I området finns gott om gamla senvuxna granar och ett regelbundet inslag av riktigt gamla tallar. En del granlågor och torrgranar finns. I ljusare partier av skogen finns mycket rikligt med hänglavar, bl a garnlav *Alectoria sarmentosa*.

Kvalitetsmål

- Skötselområdet ska bibehålla samt utveckla de naturvärden som finns knutna till de gamla träden och den döda veden.
- Alla arter som är knutna till gamla träd och död ved ska fortleva på lång sikt och helst öka i sin utbredning eller populationsstorlek. Detta gäller särskilt inom grupperna lavar, svampar, mossor och insekter. Bland arter som indikerar en gynnsam bevarandestatus är garnlav lämplig att följa upp.
- Mängden gamla träd och grov död ved i olika nedbrytningsstadier ska öka så mycket som möjligt utan att aktiva åtgärder sätts in. I slutändan innebär detta att 30-40 % av virkesförrådet kommer bestå av död ved.

Skötselmål

- Området ska utveckla sina naturskogsområdeskvaliteter genom att lämnas för fri utveckling.

Åtgärder

Engångsåtgärder:

- Inga engångsåtgärder bedöms nödvändiga.

Underhållsåtgärder:

- Inga underhållsåtgärder bedöms nödvändiga.

Skötselområde 2

Areal: 6.2 ha

Beskrivning

Området som består av två delområden utgörs till större delen av hygge med fröträdställning. Det sydvästra delområdet har 10-15-årig plantskog medan det nordöstra har mindre plantor.

Kvalitetsmål

- Skötselområdet ska på lång sikt utvecklas till en lövrik barrnatskog via ett lövbrännelikt successionsstadium.
- Alla arter som är knutna till gamla träd och död ved ska på sikt kunna vandra in. Detta gäller särskilt för insekter knutna till solexponerade tallar och lövträd.
- Mängden gamla träd och grov död ved i olika nedbrytningsstadier ska öka så mycket som möjligt utan att aktiva åtgärder sätts in. I slutändan innebär detta att 30-40 % av virkesförrådet kommer bestå av död ved.

Skötselmål

- Skötselområdet ska skötas så att det på kortare sikt utvecklar naturvärden som liknar de som uppträder efter en skogsbrand, dvs värden knutna till lövträd och tall. På sikt bör naturvärden liknande de i skötselområde 1 utvecklas.
- 80 % av fröträden ska vara kraftigt solexponerade på sydsidan.

Åtgärder

Engångsåtgärder:

- 1-2 röjningar och 1-2 gallringar ska göras innan området lämnas till fri utveckling om ca 50 år. Vi röjning och gallring ska lövträden gynnas maximalt och fröträden hållas fria från uppväxande träd i närheten, särskilt på trädens sydsida. Alla fröträd ska lämnas kvar, även om de faller omkull.

Underhållsåtgärder:

- Inga underhållsåtgärder bedöms nödvändiga.

1.3 Sammanfattning och prioritering av planerade skötselåtgärder

Skötselåtgärd	När	Var	Vem	Prioritet	Huvudsaklig finansiering
Röjning	2005-2010	Skötselområde 2	Länsstyrelsen	2	Vårdanslag
Uppföljning av kvalitetsmål	Var 5-10e år	Samtliga områden	Länsstyrelsen	2	Vårdanslag
Uppföljning av skötselområde	Var 5-10e år	Samtliga områden	Länsstyrelsen	2	Vårdanslag
Tillsyn av föreskrifter	Årlig	Samtliga områden	Länsstyrelsen	2	Vårdanslag

1.4 Jakt

Jakt på klövvilt och småvilt är tillåten inom hela området. Mindre älgdragare för fällt vilt får användas med stor försiktighet. Markskador pga körning ska undvikas.

1.5 Vård av fornminnen

Inga fornminnen är kända från området.

2. Anordningar för rekreation och friluftsliv

2.1 Övergripande mål

Syftet med reservatet är i första hand att bevara den orörda karaktären och skydda dess växt- och djurliv. Reservatet ska, under stort hänsynstagande till flora och fauna, vara tillgängligt för allmänheten och planeringen för friluftslivet bör inriktas på att informera besökarna om områdets naturvärden.

2.2 Riktlinjer och åtgärder

2.2.1 Tillgänglighet

Inga åtgärder planeras för att öka tillgängligheten till området.

2.2.2 Anordningar för besökare

I dag finns inga särskilda anordningar för besökare. En reservatstavla ska sättas upp vid gränsen till området, där information ges om områdets gräns, föreskrifter, växt- och djurliv.

2.2.3 Renhållning

Några särskilda anordningar bedöms för närvarande inte vara nödvändiga.

2.2.4 Information

Informationsskyltar som beskriver områdets flora och fauna samt informerar om föreskrifter gentemot allmänheten, ska tas fram och sättas upp vid gränsen till naturreservatet. Naturreservatsgränsen ska märkas ut enligt de riktlinjer som finns.

3. Dokumentation och uppföljning

Skötseln av naturreservatet ska ske på ett sådant sätt att önskat resultat uppnås till lägsta möjliga kostnad. Effekterna av utförda skötselinsatser måste därför alltid följas upp. Uppföljningen ska sedan ligga till grund för förändringar av skötselmetoder och revidering av skötselplanen.

3.1. Dokumentation och inventeringar

Systematiska inventeringar av i planen utpekade lämpliga arter samt insekter bör genomföras i området senast år 2005 för att dokumentera naturvärdena i naturreservatet och för att kunna följa upp skötseln av reservatet med utgångspunkt från de arter som lever i naturreservatet.

3.2. Uppföljning

3.2.1. Uppföljning av kvalitetsmål

Utvecklingen i de olika skötselområdena skall följas upp med återkommande inventeringar som gör det möjligt att jämföra resultaten mellan provtillfällena. Åldersfördelning, trädslagssammansättning, antal hålträd, volym död ved bör följas. Uppföljningen skall ske enligt fastställda metoder som används inom miljöövervakning nationellt eller regionalt eller i samband med Natura 2000. Målsättningen med uppföljningen är att kunna se om uppställda kvalitetsmål enligt skötselplanen uppfylls.

3.2.2 Uppföljning av skötselområden och skötselåtgärder

En uppföljning av naturvärdenas utvecklingen ska ske i de områden där åtgärder genomförs. Genomförandet av skötselplanens åtgärder skall följas upp så att den genomförda skötseln leder till att kvalitetsmålen uppfylls.

Asketorp – Finansiering av naturvårds-förvaltningen

Ekonomisk utredning

Länsstyrelsen har gjort en ekonomisk utredning där engångskostnader beräknas till 115000 kr enligt prisnivå för år 2002.

Finansiering av naturvårdsförvaltningen

Alla i plandelen redovisade åtgärder bekostas av staten genom anslaget till vård av naturreservat. Även andra finansiärer, t ex fonder eller stiftelser, kan bli aktuella. Dessa medel skall i så fall administreras av Länsstyrelsen.

EKONOMISK UTREDNING

2002-07-09

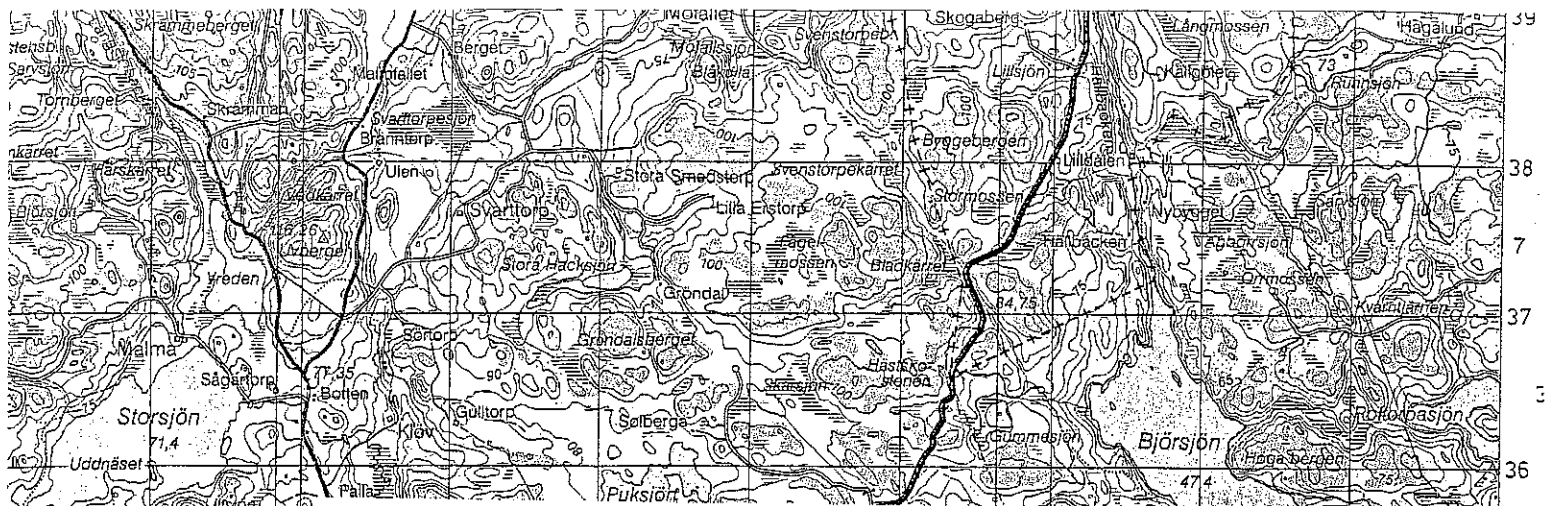
A Engångskostnader

1	Dokumentation och inventering	20 000 kr
2	Informationsskyltar	30 000 kr
3	Röjning av skötselområde 2	15 000 kr
	Summa	65 000 kr

B Årliga/löpande kostnader

1	Uppföljning av skötsel och kvalitetsmål	10 000 kr (snitt)
	Summa	10 000 kr

Den ekonomiska kostnadsberäkningen grundar sig på 2002 års prisnivå.



Översiktskarta Asketorps naturreservat



Från Gröna kartan Finspång 9F NO

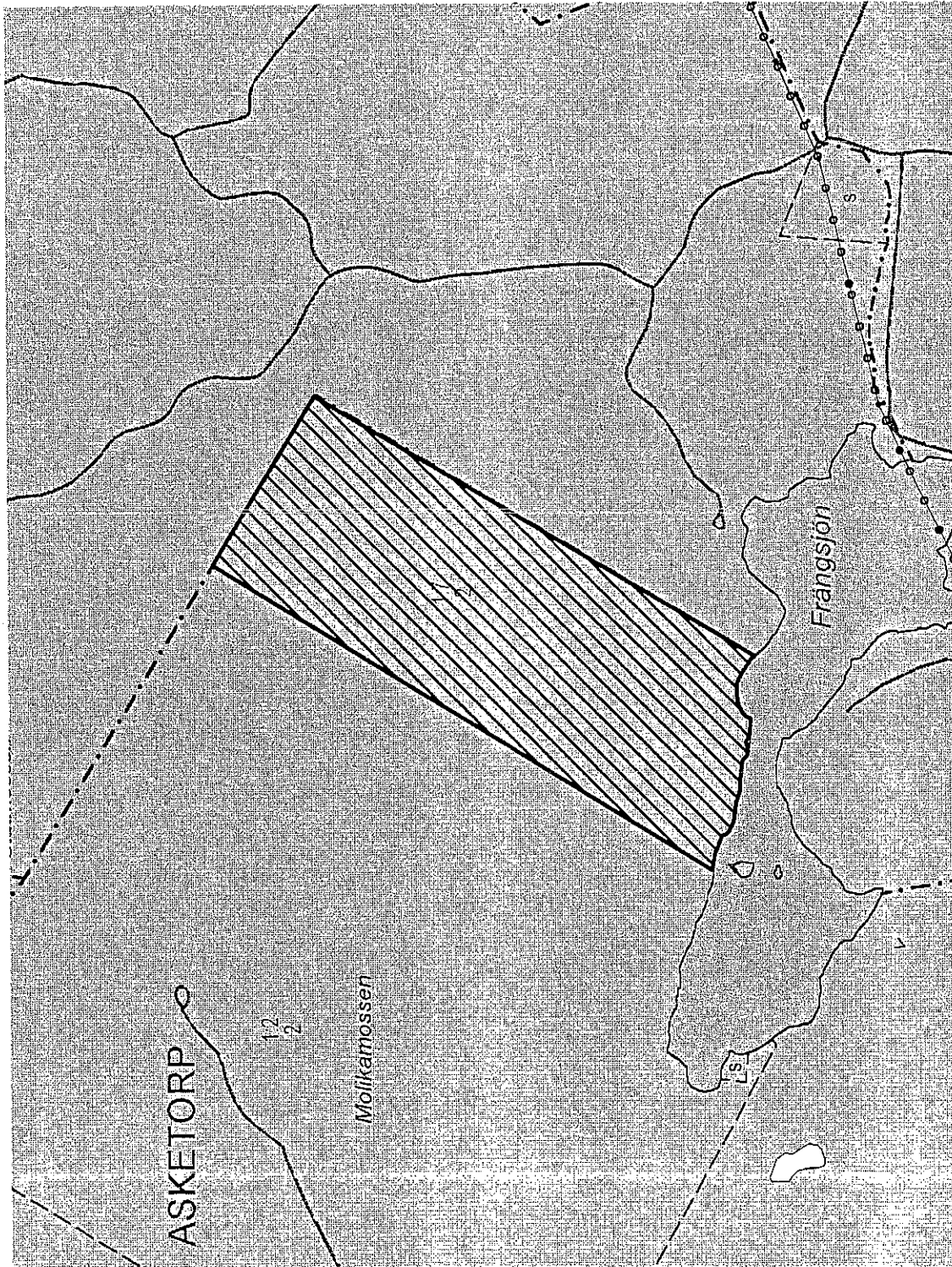
Medgivande Lantmäteriverket 1998. Ur GSD – Grön kartbild diarienummer 507-98-4762



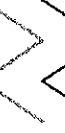


Reservatskarta Asketorp

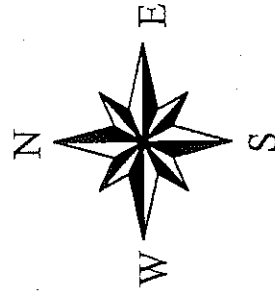
Datum: 02-01-29

Diarienummer: 511-1561-02

Objektnummer: 0502121



-  Reservatsgräns
-  Kraftledning
-  Vattendrag
-  Bilvägar
-  Traktorvägar



1:10000

Skötselområden



0 0.5 1 1.5 kilometer 1:10 000

Medgivande Lantmäteriverket 1997. Ur GSD Ekonomiska kartan diarienummer 507-97-884

