



Beslut för bildande av naturreservatet Björnhammarberget

Uppgifter om naturreservatet

Naturreservatets namn:	Björnhammarberget
NVR-id:	2058281
Kommun:	Strömsund
Län:	Jämtland
Väggkarta:	Fastighetskartan 71F2AS
Lägesbeskrivning:	Omkring sju kilometer sydväst om Lidsjöberg och 44 kilometer nordväst om Strömsund
Centrumkoordinater:	N: 7122198 E: 506906 (SWEREF99 TM)
Fastighet:	Del av Gärdnäs 2:15
Markägare:	Enskild markägare
Förvaltare:	Länsstyrelsen Jämtlands län
Totalareal:	236,2 hektar, varav 206 hektar produktiv skogsmark





Innehållsförteckning

Länsstyrelsens beslut	3
Syftet med naturreservatet	3
Skälen för beslutet	3
Beskrivning av området	3
Föreskrifter	5
Undantag från föreskrifterna	6
Skötselplan	6
Redogörelse för ärendet	7
Ärendets beredning	7
Synpunkter på förslaget till beslut	7
Länsstyrelsens bedömning	7
Bedömning och motivering	7
Naturvärdesinventeringar	8
Förenlighet med riksintressen, planer och områdesbestämmelser	9
Naturreservatets effekt på ekosystemtjänster	9
Konsekvensutredning	10
Upplýsningar	11
Bilagor	12



Lännsstyrelsens beslut

Lännsstyrelsen förklarar med stöd av 7 kap. 4 § miljöbalken det område som utmärks på bifogad karta, bilaga 1, som naturreservat.

Lännsstyrelsen förklarar med stöd av 7 kap. 4 § miljöbalken det område som utmärks på bifogad karta, bilaga 1, som naturreservat.

Beslutet riktar sig till var och en samt fastighetsägare och innehavare av särskild rätt, vars rättigheter att använda mark- och vattenområden berörs inom reservatsområdet.

Naturreservatets namn ska vara **Björnhammarberget**

Syftet med naturreservatet

Syftet med naturreservatet är att bevara och utveckla biologisk mångfald och värdefulla naturmiljöer. Områdets naturskogar, som delvis är brandpräglade, och andra ingående naturmiljöer med dess ekosystem och biologiska mångfald samt områdets orörda karaktär ska bevaras och utvecklas.

Syftet förväntas nås genom att skogsmark, myr och övriga naturmiljöer med dess flora och fauna får utvecklas fritt. Syftet förväntas även nås genom att de delar av skogsmarken som är präglade av brand naturvårdsbränns i lämpliga intervall. Detta i kombination med andra naturvårdande åtgärder för att gynna tall- och lövträdsförening.

Skälen för beslutet

Naturreservatets prioriterade bevarandevärden och därmed skälen för beslutet är:

- Delvis urskogsartad grannaturskog präglad av intern beståndsdynamik, inklusive kontinuitet av gamla träd och död ved i olika nedbrytningsstadier.
- Brandpräglad tallskog med inslag av gamla tallar och lövträd samt torrträd och lågor i olika nedbrytningsstadier.
- Bark- och vedlevande svampar, mossor, lavar, insekter, marklevande svampar och fåglar knutna till ovanstående naturtyper.
- Naturlig hydrologi.

Beskrivning av området

Naturreservatet Björnhammarberget är beläget i Strömsunds kommun, omkring sju kilometer sydväst om Lidsjöberg och 14 kilometer norr om Hillsand. Området är 236,2 hektar stort och utgörs av Björnhammarberget samt Tallbergets östsluttning. Höjden sträcker sig från cirka 370 meter över havet på Björnhammarbergets topp i sydöstra delen av området till cirka 290 meter vid



Linjevikfjärdens strand. Bergarten består i huvudsak av sandsten, lerskiffer gråvacka och kalksten. Jordarten utgörs av morän med en del små inslag av torv och berg i dagen.

Stora delar av naturreservatet utgörs av grannaturskog (*Picea abies*) med rikliga inslag av både gamla och senvuxna hänslavsrika granar på frisk till fuktig mark. Även en hel del inslag av gamla grova tallar (*Pinus sylvestris*) förekommer samt en del inslag av glasbjörk (*Betula pubescens*) och lunglavsbevuxna (*Lobaria pulmonaria*) sälgar (*Salix caprea*) och aspar (*Populus tremula*). Skogen i området är flerskiktad med en medelbeståndsålder omkring 210 år. En del betydligt äldre tallar förekommer. Skogen är i huvudsak präglad av intern beståndsdynamik, där gamla träd dör och faller och nya växer upp. Tillgången till död ved varierar inom området och är på sina ställen riklig. Den döda veden utgörs främst av stående död gran och liggande döda gran i olika nedbrytningsstadier.

En del större bäckar rinner längs sluttningarna. En av dem är Lomtjärnsbäcken i norra delen av naturreservatet och en annan är bäcken som rinner från Björnhammartjärnen i södra delen av området. Även små vattendrag och surdråg som utgår från källflöden förekommer, framför allt i den norra delen av naturreservatet. Längs vattendrag och vid surdråg växer gransumpskog med senvuxna granar. I de fuktigaste delarna i norr finns en hel del mossbeklädda stammar, block och lodytor. I den södra halvan av naturreservatet, längs Björnhammarbergets västra och södra sluttningar, ökar andelen av tall i barrnaturskogen. Skogen består bitvis av ren tallskog och bitvis av barrblandskog. I denna del förekommer torrträd av tall och grova tallågor mer allmänt. På nordostsidan av Björnhammartjärnen finns ett mindre, mycket sten- och blockrikt, område där det växer enstaka mycket gamla tallar. I den sydöstra delen av naturreservatets finns en till stora delar skogbevuxen bergbrant som mestadels sluttar i östlig riktning, ner mot Linjevikfjärden. En del både öppna och skogbevuxna våtmarker förekommer spridda i naturreservatet.

Fältskiktet domineras främst av blåbär (*Vaccinium myrtillus*) med en del inslag av örter längs bäckar och surdråg. Exempel på rödlistade arter som har observerats i naturreservatet är garnlav (*Alectoria sarmentosa*), doftticka (*Haploporus odoratus*), knärot (*Goodyera repens*) och tretåig hackspett (*Picoides tridactylus*).

I naturreservatet finns en del små områden där hyggesbruk har bedrivits omkring slutet på 1950-talet samt en del spridda avverkningsstubbar som uppskattningsvis även de är från samma tidsperiod.

En kulturlämning i form av lämningar efter en koja finns vid Linjevikfjärdens strand.

En mer omfattande beskrivning samt artförteckning finns i skötselplanen, bilaga 3.



Föreskrifter

För att uppnå och tillgodose syftet med naturreservatet beslutar Länsstyrelsen med stöd av 7 kap. 5, 6 och 30 §§ miljöbalken samt 22 § första stycket förordningen (1998:1252) om områdesskydd enligt miljöbalken m.m. att nedan angivna föreskrifter ska gälla för naturreservatet.

A. Föreskrifter enligt 7 kap. 5 § andra stycket miljöbalken om inskränkningar i rätten att använda mark- och vattenområden

Utöver föreskrifter och förbud enligt andra lagar är det förbjudet att inom naturreservatet:

1. uppföra byggnad eller annan anläggning, till exempel vindkraftverk, mast, antenn, luft- eller markledning, bro eller spång,
2. sätta upp tavla, plakat, skylt, göra inskrift eller liknande,
3. anordna upplag, utföra fyllning eller tippning, spränga, schakta, borra, gräva, markbereda, utföra någon annan typ av markbearbetning eller bedriva täkt av något slag,
4. anlägga väg, skoterled, uppställningsplats för fordon, eller liknande anläggningar,
5. dika, kulvertera dike, dämna, eller utföra annan åtgärd som påverkar områdets naturgivna hydrologiska förhållande,
6. utföra skogsvårds- eller skogsskötselåtgärder, eller på annat sätt fälla eller skada träd och buskar, samt flytta eller upparbeta stående och liggande döda träd eller delar av träd,
7. införa för området främmande växt- eller djurart,
8. använda kemiska eller biologiska bekämpningsmedel, tillföra kalk eller andra växtnäringsämnen.

Utan Länsstyrelsens tillstånd är det förbjudet att:

9. riva bäverdammar eller bäverhyddor,
10. dikesrensa.

B. Föreskrifter enligt 7 kap. 6 § miljöbalken om vad ägare och innehavare av särskild rätt till fastighet förpliktas tåla

Markägare och innehavare av särskild rätt till marken förpliktas tåla att följande anordningar anläggs och åtgärder vidtas för att tillgodose syftet med naturreservatet:

1. utmärkning av naturreservatets yttergränser enligt gällande anvisning,
2. uppsättning och underhåll av informationstavlor vid platser markerad på karta, bilaga 1,
3. naturvårdsbränning i område markerat på karta, bilaga 1, inklusive det som krävs för att kunna genomföra åtgärden, som till exempel anlägga mineraljordssträngar för brandavgränsning, nedtagning av en del träd och nödvändiga transporter med motorfordon,



4. stängsling, som skydd mot betesskador från vilt, runt förekomster av yngre lövträd och tallar uppkomna efter naturvårdsbränning i område markerat på karta, bilaga 1, samt nödvändiga transporter med motorfordon för att kunna genomföra åtgärden,
5. borttagning av främmande arter genom mekaniska metoder,
6. undersökning och dokumentation av mark, vegetation samt växt- och djurliv i uppföljningssyfte.

C. Föreskrifter enligt 7 kap. 30 § miljöbalken om rätten att färdas och vistas och om ordningen i övrigt i naturreservatet

Utöver vad som annars gäller i lagar och författningar är det förbjudet att inom naturreservatet:

1. plocka och samla in arter av olika slag, med undantag av bär och matsvamp,
2. klättra i boträd, uppehålla sig nära rovfågelbo, lya eller gryt, samla in djur eller på annat sätt medvetet skada eller störa djurlivet,
3. göra åverkan på mark, block, växtlighet, torrträd eller annan död ved,
4. elda, annat än med medhavd ved.

Undantag från föreskrifterna

A och C-föreskrifterna ovan ska inte utgöra hinder för:

- a) förvaltaren av naturreservatet, eller den som förvaltaren uppdrar åt, att vidta de åtgärder som behövs för att tillgodose syftet med naturreservatet och som framgår av föreskrifterna under B ovan,
- b) att bedriva renskötsel i enlighet med gällande lagstiftning,
- c) jakt enligt jaktlag (1987:259),
- d) fiske enligt fiskeförvaltande organisations regler,
- e) underhåll av befintligt jaktorn eller att på samma plats ersätta ett gammalt jaktorn med ett nytt,
- f) underhåll av möjliga befintliga stigar där fallna träd över stig får kapas och/eller flyttas till sidan om stigen.

Efter tillstånd från Lännsstyrelsen ska A och C-föreskrifterna ovan inte heller utgöra hinder för:

- g) uppförande av jaktorn på ny plats,
- h) genomföra vetenskapliga undersökningar som innefattar insamling av arter eller har annan påverkan på naturmiljön.
- i) röjning av buskar och mindre träd i anslutning till jaktpass i syfte att upprätthålla befintliga siktgator i skog.

Skötselplan

Lännsstyrelsen fastställer i enlighet med 3 § förordningen (1998:1252) om områdesskydd enligt miljöbalken m.m. bifogad skötselplan, bilaga 3, för naturreservatets långsiktiga vård.



Redogörelse för ärendet

Ärendets beredning

År 2012 pekade Skogsstyrelsen ut nästan hela området som nyckelbiotopklassat. Samma år kontaktade Länsstyrelsen markägare och genomförde en egen naturvärdesinventering i området samt påbörjade en utredning om möjligheterna att bilda naturreservat. År 2014 föreslog Länsstyrelsen Björnhammarberget som naturreservat. Efter godkännande från Naturvårdsverket 2018 och flera gränsändringar i dialog med markägare kunde Lantmäteriet påbörja uppdraget att mäta in områdets gränser. Efter fastighetsbestämning och ytterligare gränsändring färdigställdes uppdraget år 2018.

Uppdragen att värdera objekt och sköta förhandlingar har utförts av auktoriserade konsultfirmor. Värderingarna slutfördes 2020 och förhandlingarna avslutades 2021, då avtal om inträngsersättning med berörda markägare var klara.

Under 2022 tog Länsstyrelsen fram ett förslag till beslut om naturreservat. Markägare, ägare av särskild rätt inom området, berörda samebyar samt ett flertal berörda myndigheter och intresseorganisationer fick möjlighet att yttra sig över förslaget.

Synpunkter på förslaget till beslut

Totalt inkom fyra yttranden till Länsstyrelsen, varav ett med synpunkter, två utan synpunkter och ett med meddelande om att de avstår från yttrande.

Synpunkter inkom från Sametinget som ställer sig mycket tveksamma till den skötselåtgärd som innebär att stängsel uppförs med syfte att hindra vilt från att beta då detta kan få stor påverkan på renskötsel. Länsstyrelsen hänvisar till att det i skötselplanen, under rubriken "Samråd med rennäringen", är skrivet att samråd med berörda samebyar ska ske om ett större område planeras att stängslas samt också att samråd ska ske i samband med att plan för naturvårdsbränning tas fram. Länsstyrelsens ska arbeta i samförstånd med samebyarna vid förvaltningen av naturreservat. Berörda samebyar har delgivit förslaget till beslut för naturreservatet och inga synpunkter har inkommit från någon av samebyarna.

Sametinget anser även att det i undantagen från föreskrifter bör tilläggas att skydds jakt på rovdjur enligt jaktförordningen (1987:905) utgör undantag från föreskrifterna. I undantag c) från föreskrifter framgår att föreskrifterna inte ska utgöra hinder för jakt enligt jaktlag (1987:259). Naturreservatet är därför inget hinder för jakt och följaktligen styr gällande lagar och förordningar när det gäller skydds jakt på rovdjur.

Länsstyrelsens bedömning

Bedömning och motivering

Området är topografiskt varierat med en hel del bäck-och surdråg samt rörligt markvatten vilket leder till att naturförhållandena blir växlade och gynnar ett brett



spektrum av arter. På högre höjder är marken frisk och i de lägre partierna och längs bäck-och surdrag förekommer fuktig mark och hög luftfuktighet. I sluttningarna finns även gott om rörligt markvatten som ger upphov till näringsrika miljöer. Den grandominerade barrnatureskogen i området har hög medelbeståndsålder och mycket höga naturvärden knutna till gamla och senvuxna granar, gamla grova tallar, lövträd samt stående och liggande död ved. I området finns även inslag av brandpräglad tallskog med levande tallar med brandljud och brandskadade stubbar. Effektiv brandbekämpning gör att denna skogstyp blivit ovanlig i landskapet vilket fått till följd att många brandberoende eller brandgynnade arter är hotade.

Skogen har en god kontinuitet av gamla träd och död ved och med anledning av att skogen är flerskiktad, olikåldrig, samt har en hög medelålder på bestånds nivå förväntas en fortsatt god kontinuitet. Detta gör att skogen kan ha en hög grad av långsiktig ekologisk funktionalitet.

Området består till stora delar av nyckelbiotoper utpekade av Skogsstyrelsen. Området är även beläget inom ett landskapsavsnitt, en av Skogsstyrelsen och Länsstyrelsen gemensamt utpekad värde-trakt, framtaget inom arbete med grön infrastruktur, med särskilt höga ekologiska bevarandevärden för barrskog. I sådana landskapsavsnitt finns täthet av värdekärnor med djur- och växtliv samt biologiskt viktiga strukturer, funktioner och processer. Fastigheter med stor andel nyckelbiotoper samt områden inom värde-trakter ska prioriteras för formellt skydd enligt *Nationell strategi för formellt skydd av skogsmark* från 2005, reviderad 2017.

För att områdets värden ska bestå, behöver området undantas från skogsproduktion och annan exploatering som innebär att områdets naturvärden påtagligt skadas. *Detta motiverar till varför Länsstyrelsen har bedömt att området bör förklaras som naturreservat.* Samtidigt bedömer Länsstyrelsen att områdets höga naturvärden och biologiska mångfald knutna till brandpräglad tallskog och lövträd gynnas av naturvårdsbränning samt att det efter naturvårdsbränning kan finnas behov av stängsling för att skydda tall- och lövträdsföryngring från viltbete.

Beslutet om naturreservat följer gällande riktlinjer för prioritering av naturreservatsskydd och Sveriges internationella åtaganden om skydd av den biologiska mångfalden, samt Sveriges miljökvalitetsmål. Länsstyrelsen bedömer att beslutet bidrar till att uppfylla miljökvalitetsmålen *Levande skogar* samt *Ett rikt växt- och djurliv*.

Naturvärdesinventeringar

Utöver Länsstyrelsenens egna naturvärdesinventeringar har området tidigare inventerats av Skogsstyrelsen. Skogsstyrelsen har registrerat fyra stora nyckelbiotoper i området till en sammanlagd storlek av 192,1 hektar (beteckningar N 680-2012, N 683-2012, N 684-2012 och N 685-2012).



Förenlighet med riksintressen, planer och områdesbestämmelser

Naturreservatet Björnhammarberget berörs delvis av riksintresse för rennäringen (enligt 3 kap. 5 § miljöbalken) genom att en flyttled för renar går över ett litet område innanför den västra gränsen av naturreservatet. Länsstyrelsen bedömer att bildande av naturreservatet är förenligt med detta riksintresse.

Gällande översiktsplan i Strömsunds kommun, antagen 2014, samt "Tillägg till Strömsunds kommuns översiktsplan – Vindkraft" från 2019 visar inte att någon särskild markanvändning är planerad för området. Naturreservatet ligger även inom område av riksintresse för vattendraget Gimån (enligt 4 kap. 6 § miljöbalken).

Länsstyrelsen bedömer att detta beslut är förenligt med en från allmän synpunkt lämplig användning av mark- och vattenresurserna samt med den för området gällande kommunala översiktsplanen. Vidare bedömer Länsstyrelsen att inskränkningarna i enskilds rätt att använda mark eller vatten inte går längre än som krävs för att syftet med skyddet ska tillgodoses.

Naturreservatets effekt på ekosystemtjänster

Ekosystemtjänster är alla produkter och tjänster som ekosystemen ger människan och som är grunden till vår välfärd och livskvalitet. Bildandet av naturreservatet Björnhammarberget har inverkan på ett flertal ekosystemtjänster. I tabell 1 listas de ekosystemtjänster som långsiktigt bedöms påverkas av naturreservatsbeslutet.

Att bevara biologisk mångfald i betydelsen av en mångfald av livsmiljöer, arter och gener ger med stor sannolikhet en positiv påverkan på de flesta av ekosystemtjänsterna. Detta eftersom det inte alltid är känt hur arterna interagerar och vilka arter som kan vara nyckelarter eller hörnstenar i att upprätthålla de funktionella ekosystem som ligger till grund för ekosystemtjänster. Biologisk mångfald finns endast med under kategori "Stödande" i tabell 1 men får ses som en viktig del av alla kategorier.

Att formellt skydda natur kan vara negativt för vissa ekosystemtjänster. Inom ramen för regeringens beslutade miljömål har miljö kvalitetsmål och konkreta etappmål satts upp för bland annat formellt skydd av natur. I samband med detta har en övergripande bedömning gjorts av påverkan för vissa ekosystemtjänster såsom till exempel produktion av skogsråvara. En nationell politisk avvägning mellan till exempel virkesuttag och bevarande av skogar med höga naturvärden är alltså redan gjord.



Tabell 1. Bildandet av naturreservatet Björnhammarberget långsiktiga effekt på ekosystemtjänster där P står för en överlag positiv effekt och N står för en överlag negativ effekt på berörd ekosystemtjänst.

Kategori	Ekosystemtjänst	Effekt
Stödjande	Primärproduktion där växter och bakterier omvandlar oorganiska ämnen till organiska ämnen.	P
	Biologisk mångfald inklusive bevarande av livsmiljöer, hotade arter och andra arter samt genpooler.	P
	Tillhandahållande av livsmiljöer för populationer av arter med olika funktioner under alla stadier av individernas livscykel.	P
Reglerande & bevarande	Biologisk städning, inklusive vattenrening, samt återföring av mineraler och näringsämnen via mikroorganismer, svampar, växter, djur och alger.	P
	Global klimatreglering genom kolbindning, det vill säga upptag av koldioxid, utförd av växter.	P
	Pollinering och fröspridning via insekter, fåglar och andra djur.	P
	Flödesreglering och erosionsskydd såsom dämpning av avrinning, flöden och skred.	P
Försörjande	Virke och fibrer.	N
	Jakt, fiske, bär- och svamplockning samt rennäring.	P
	Biobaserade kemikalieråvaror som till exempel råmaterial för medicin, tjära och terpentin.	N
	Bioenergi från skog.	N
	Dricksvatten från rullstensåsar, sjöar och vattendrag.	P
Kulturella	Uppskattning av naturen av etiska skäl och som inspirationskälla samt ett naturarv för att bevara naturens egenvärden för framtida generationer.	P
	Estetiska värden där egenskaper hos naturmiljöer möjliggör estetiska naturupplevelser.	P
	Områden som resurs för forskning, utbildning och mänsklig interaktion med naturen.	P

Konsekvensutredning

I enlighet med vad som sägs i 4 och 5 §§ förordningen (2007:1244) om konsekvensutredning vid regelgivning, bedömer Länstyrelsen att föreskrifterna enligt 7 kap. 30 § miljöbalken innebär så begränsade kostnadsmissiga och andra konsekvenser att det saknas skäl för en konsekvensutredning av regelgivningen.

Beslut i detta ärende har fattats av landshövding Marita Ljung. Vid den slutliga handläggningen av ärendet deltog även länsråd Susanna Löfgren, funktionschef för naturskydd Annelie Johansson samt handläggare Maria Gylle, den sistnämnde föredragande.

Detta beslut har signerats elektroniskt och saknar därför underskrifter.

Marita Ljung

Maria Gylle



Upplysningar

Föreskrifterna under C ovan, enligt 7 kap. 30 § miljöbalken om rätten att färdas, vistas och om ordningen i övrigt inom naturreservatet, gäller omedelbart, även om de överklagas.

Föreskrifterna under C ovan, enligt 7 kap. 30 § miljöbalken om rätten att färdas, vistas och om ordningen i övrigt inom naturreservatet, gäller omedelbart, även om de överklagas.

Den som vill göra anspråk på ersättning eller kräva inlösen av fastighet ska väcka talan hos mark- och miljödomstolen mot staten inom ett år från det att beslutet på vilket anspråket grundas har vunnit laga kraft vid påföljd att rätten till ersättning eller inlösen annars går förlorad.

Detta beslut ska enligt 27 § förordning (1998:1252) om områdesskydd enligt miljöbalken m.m. kungöras i länets författningssamling och i ortstidningarna Länstidningen och Östersundsposten. Sakägare anses därmed ha fått ta del av beslutet.

Länsstyrelsen i Jämtlands län är förvaltare av naturreservatet.

Länsstyrelsen ska enligt 2 kap. 8 § miljötillsynsförordningen (2011:13) utöva operativ tillsyn över att naturreservatets föreskrifter följs. Enligt 29 kap. 2 och 2a §§ miljöbalken gäller bland annat att brott mot föreskrift som meddelats med stöd av 7 kap. miljöbalken kan medföra straffansvar. Har någon vidtagit åtgärd i strid mot meddelad föreskrift, kan Länsstyrelsen enligt 26 kap. 9 och 14 §§ miljöbalken vid vite förelägga om rättelse.

Enligt 4 § skogsvårdslagen (1979:429) ska bestämmelser i denna lag eller med stöd av lagen meddelade föreskrifter inte tillämpas i den mån vad där sägs strider mot föreskrifter för naturreservatet. Det innebär till exempel att eventuella vindfällen och stormskadad skog lämnas orörda.

Spontana bränder inom naturreservatets gränser bör släckas omedelbart.

Organiserad verksamhet är tillåten inom naturreservatet, under förutsättningen att själva aktiviteten som bedrivs inte förbjuds i reservatsföreskrifterna och/eller av andra lagar och bestämmelser. Organiserad verksamhet är när en lärare eller ledare för en organisation/företag planerar att genomföra ett arrangemang med deltagare enligt förutbestämd plan/färdväg/rutt. Det är organisatörens ansvar att bedöma hur planerade aktiviteter kan komma att påverka naturen och andra utövare, samt känna till naturreservatets föreskrifter och naturvärden, miljöbalkens kunskapskrav samt allemansrätten. Organisatören kan alltid kontakta naturreservatets förvaltare för att rådgöra om hur verksamheten bäst kan genomföras inom naturreservatet.

Länsstyrelsen kan meddela dispens från föreskrifter om det finns särskilda skäl och om det är förenligt med förbudets eller föreskriftens syfte. Utöver



föreskrifterna för naturreservatet gäller också generella bestämmelser till skydd för naturmiljön och djurlivet, till exempel:

- hänsynsregler enligt 2 kap. 3 § miljöbalken,
- strandskydd enligt 7 kap. 13-18 §§ miljöbalken,
- fridlysning av alla vilda fåglar och däggdjur samt deras ägg, ungar och bon enligt jaktlagen (1987:259). Vissa andra växt- och djurarter är fridlysta enligt 8 kap. miljöbalken och artskyddsförordningen (2007:845),
- hundhållning enligt 16 § i lagen (2007:1150) om tillsyn av hundar och katter,
- terrängkörning, inklusive barmarkskörning, enligt 1 § terrängkörningslagen.

Vid terrängkörning, med stöd av 1 § terrängkörningsförordningen samt enligt undantag från föreskrifter ska fordon och färdväg väljas med omsorg för att minimera mark- och vegetationsskador.

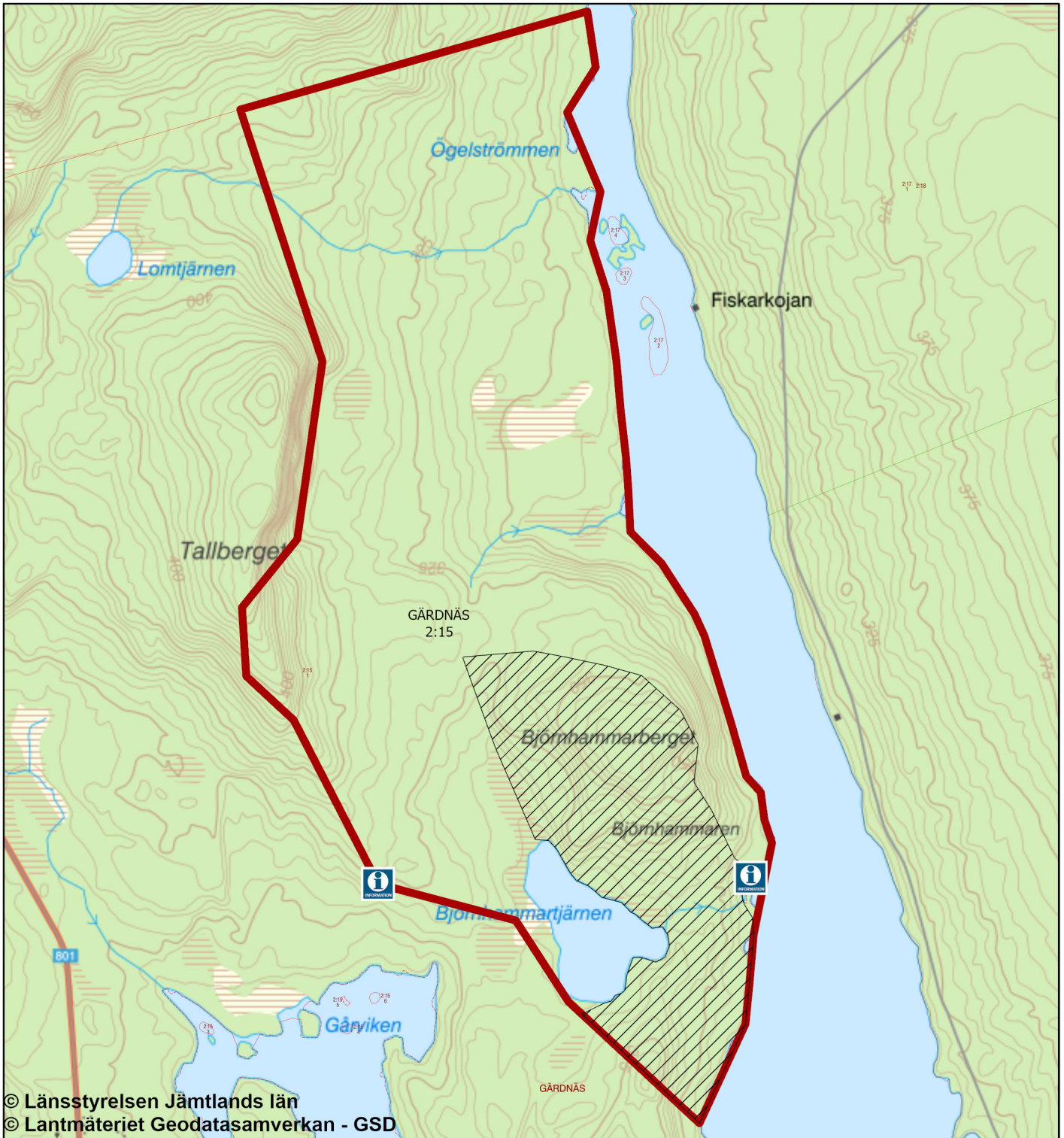
Vid vistelse i naturreservatet är det viktigt att observera att utöver att följa naturreservatets föreskrifter ska även föreskrifter och förbud enligt andra gällande lagar följas.

Bilagor




Nr.	Under-nivå nr.	Typ av bilaga	Beskrivning
1.		Beslutskarta	Visar naturreservatets gränser samt för vilka olika områden m.m. som naturreservatets föreskrifter gäller.
2.		Översiktskarta	Visar var i Jämtland naturreservatet ligger
3.		Skötselplan	
	3a	Skötselplankarta	Visar var i naturreservatet den biologiska mångfalden tros främjas bäst genom fri utveckling och var den tros främjas bäst genom skötsel, det vill säga hur naturreservatet ska förvaltas.



Naturreseptatet Björnhammarberget Beslutskarta



© Länsstyrelsen Jämtlands län
© Lantmäteriet Geodatasamverkan - GSD

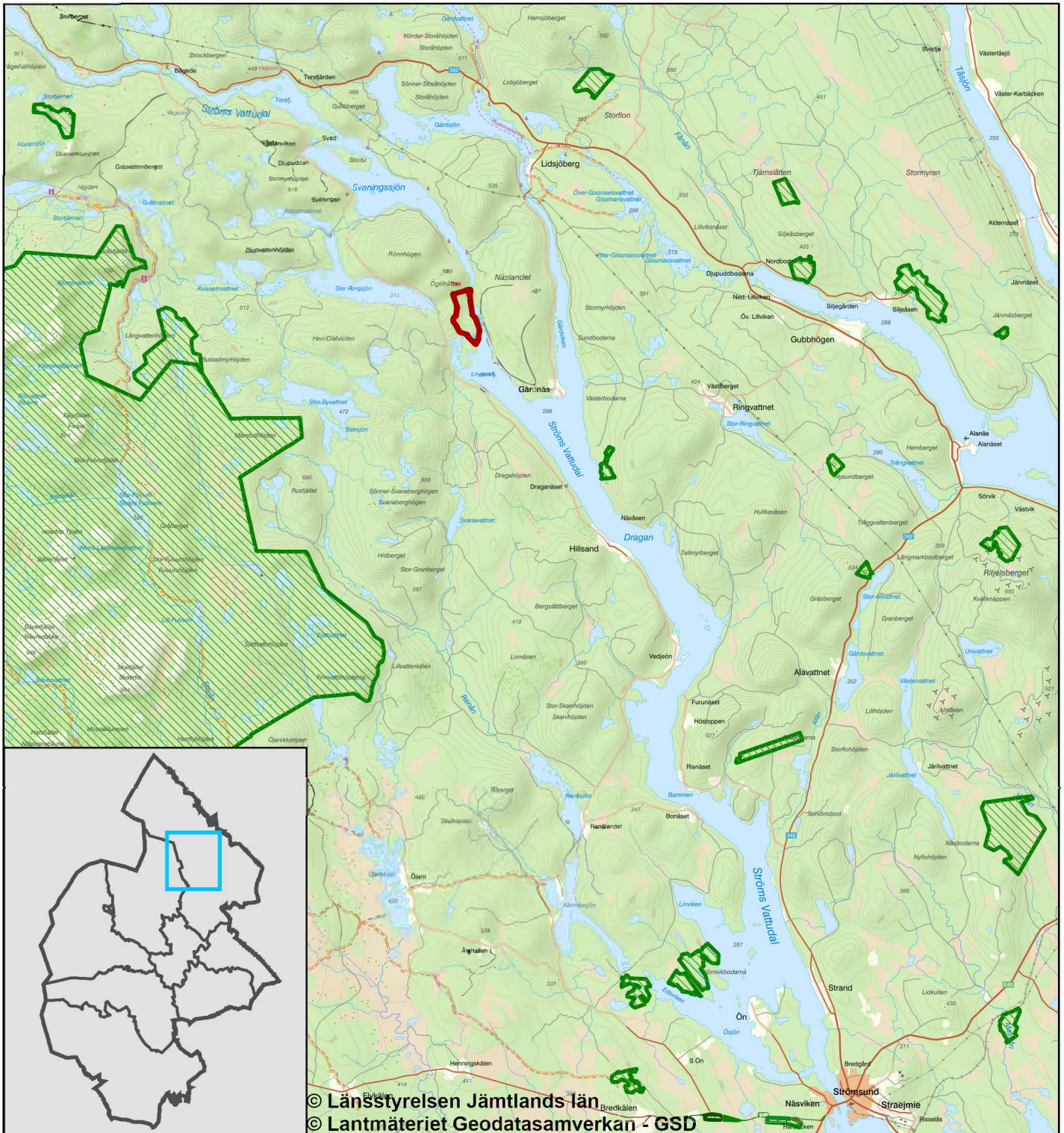
-  Gräns för naturreseptatet Björnhammarberget
-  Informationstavlor som omfattas av föreskrift B2
-  Område som omfattas av föreskrift B3 och B4


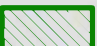
0 500 m
Skala 1:15 000





Naturreservatet Björnhammarberget Översiktskarta



-  Gräns för naturreservatet Björnhammarberget
-  Övriga naturreservat

0 10 km
Skala 1:300 000





Skötselplan för naturreservatet Björnhammarberget

Innehållsförteckning

Skötselplan för naturreservatet Björnhammarberget.....	1
BESKRIVNINGSDDEL.....	2
Syfte.....	2
Beskrivning av naturreservatet.....	2
Administrativa data	2
Områdesbeskrivning.....	2
Prioriterade bevarandevärden	5
Åtgärdsprogram för hotade arter eller livsmiljöer	6
PLANDEL.....	7
Skötsel och förvaltning av naturreservatets naturvärden	7
Skötselområde A – Grannaturskog präglad av intern dynamik (190 hektar).....	7
Skötselområde B – Tallrik barnnaturskog (46 hektar)	8
Skötsel och förvaltning av naturreservatets friluftslivsvärden.....	10
Utmärkning av naturreservatets gräns.....	10
Sammanfattning och prioritering av planerade skötselåtgärder.....	11
Övriga uppgifter.....	11
Samråd med rennäringen	11
Bränningsplan.....	11
Uppföljning	11
Tillsyn.....	11
Finansiering av naturvårdsförvaltningen	12
Källförteckning	12



BESKRIVNINGSDDEL

Syfte

Syftet med naturreservatet är att bevara och utveckla biologisk mångfald och värdefulla naturmiljöer. Områdets naturskogar, som delvis är brandpräglade, och andra ingående naturmiljöer med dess ekosystem och biologiska mångfald samt områdets orörda karaktär ska bevaras och utvecklas.

Syftet förväntas nås genom att skogsmark, myr och övriga naturmiljöer med dess flora och fauna får utvecklas fritt. Syftet förväntas även nås genom att de delar av skogsmarken som är präglade av brand naturvårdsbränn i lämpliga intervall. Detta i kombination med andra naturvårdande åtgärder för att gynna tall- och lövträdsforyngring.

Beskrivning av naturreservatet

Administrativa data	
Naturreservatets namn	Björnhammarberget
Län	Jämtland
Kommun	Strömsund
Fastigheter	Del av Gärdnäs 2:15
Markägare	Enskilda
Areal	236,2 hektar, varav 206 hektar produktiv skogsmark
Förvaltare	Länsstyrelsen i Jämtlands län

Områdesbeskrivning

Landskap och läge

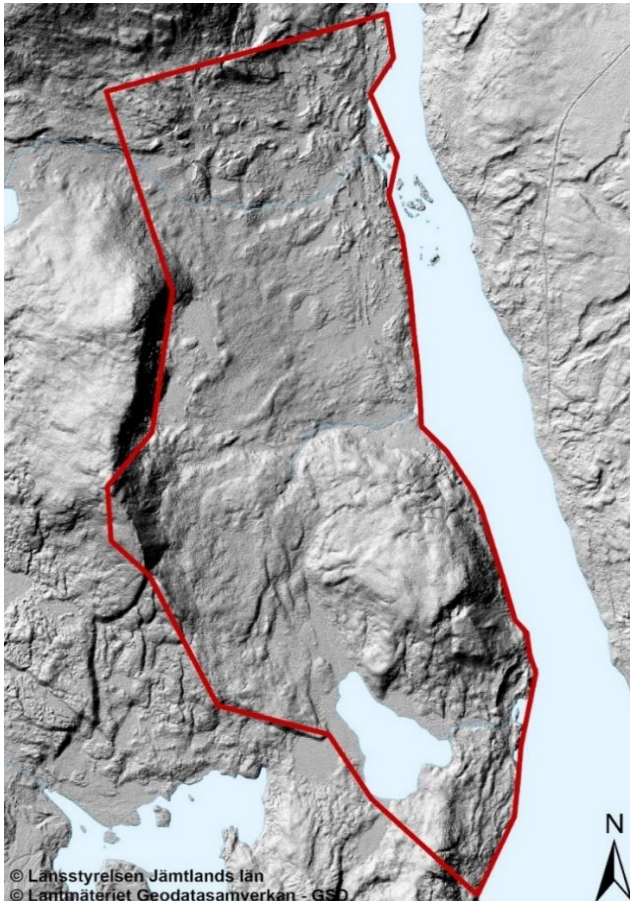
Naturreservatet Björnhammarberget är beläget i Strömsunds kommun, omkring sju kilometer sydväst om Lidsjöberg och 14 kilometer norr om Hillsand. Området är 236,2 hektar stort och utgörs av Björnhammarberget samt Tallbergets östsluttning. Höjden sträcker sig från cirka 370 meter över havet på Björnhammarbergets topp i sydöstra delen av området till cirka 290 meter vid Linjevikfjärdens strand (figur 1). Naturreservatet består i huvudsak av skog, med inslag av öppet vatten samt öppen och skogbevuxen våtmark.

Geologiska förhållanden

Området ligger inom den naturgeografiska regionen barr- och fjällövskog i norra Jämtland. Berggrunden utgörs av sedimentära bergarter och består i huvudsak av sandsten, lerskiffer gråvacka och kalksten. Gråvackan och kalkstenens förekommer främst i den nordöstra delen av naturreservatet och längs östra gränsen i söder. Kalkstenen bidrar till mer näringsrika jordar. Jordarten utgörs av morän med en del små inslag av torv och berg i dagen.



Berg i dagen förekommer främst i bergbranter och på höjderna. Terrängen är kuperad med småblockiga, delvis branta, sluttningar. Stora delar av naturreservatet består av östsluttning ner mot Linjevikfjärdens strand.



Figur 1. Höjds-kuggningsmodell som tydliggör landskapets terrängformer inom naturreservatet Björnhammarberget.

Skogen

Stora delar av naturreservatet utgörs av grannaturskog (*Picea abies*) med rikliga inslag av både gamla och senvuxna hänglavsrika granar på frisk till fuktig mark. Även en hel del inslag av gamla grova tallar (*Pinus sylvestris*) förekommer samt en del inslag av glasbjörk (*Betula pubescens*) och lunglavsbevuxna (*Lobaria pulmonaria*) sälgar (*Salix caprea*) och aspar (*Populus tremula*). Skogen i området är flerskiktad med en medelbeståndsålder omkring 210 år. En del betydligt äldre tallar förekommer. Skogen är i huvudsak präglad av intern beståndsdynamik, där gamla träd dör och faller och nya växer upp. Tillgången till död ved varierar inom området och är på sina ställen riklig. Den döda veden utgörs främst av stående död gran och liggande döda gran i olika nedbrytningsstadier.

En del större bäckar rinner längs sluttningarna. En av dem är Lomtjärnsbäcken i norra delen av naturreservatet och en annan är bäcken som rinner från Björnhammartjärnen i södra delen av området. Även små vattendrag och surdråg som utgår från källflöden förekommer, framför allt i den norra delen av naturreservatet. Längs vattendragen och vid surdråg växer gransumpskog med senvuxna granar. I de fuktigaste delarna i norr finns en hel del mossbeklädda stammar, block och lodytor. I den södra halvan av naturreservatet, längs



Björnhammarbergets västra och södra sluttningar, ökar andelen av tall i barnnatureskogen. Skogen består bitvis av ren tallskog och bitvis av barrblandskog. I denna del förekommer torrträd av tall och grova tallågor mer allmänt. På nordostsidan av Björnhammartjärnen finns ett mindre, mycket sten- och blockrikt, område där det växer enstaka mycket gamla tallar. I den sydöstra delen av naturreservatets finns en till stora delar skogbevuxen bergbrant som mestadels sluttar i östlig riktning, ner mot Linjevikfjärden. En del både öppna och skogbevuxna våtmarker förekommer spridda i naturreservatet.

Fältskiktet domineras främst av blåbär (*Vaccinium myrtillus*) med en del inslag av örter längs bäckar och surdråg. Exempel på rödlistade arter som har observerats i naturreservatet är garnlav (*Alectoria sarmentosa*), dofticka (*Haploporus odorus*), knärot (*Goodyera repens*) och tretåig hackspett (*Picooides tridactylus*).

I naturreservatet finns en del små områden där hyggesbruk har bedrivits omkring slutet på 1950-talet samt en del spridda avverkningsstubbar som uppskattningsvis även de är från samma tidsperiod.

Naturvårdsarter

I artförteckningen nedan, tabell 1, anges några naturvårdsarter funna i naturreservatet Björnhammarberget. Naturvårdsarter är enligt ArtDatabanken arter som är extra skyddsvärda, arter som indikerar att ett område har höga naturvärden eller arter som i sig själva är av särskild betydelse för biologisk mångfald. Inom begreppet naturvårdsarter återfinns rödlistade arter, fridlysta arter, nyckelarter, ansvarsarter, typiska arter och signalarter. Ingen systematisk artinventering har genomförts i naturreservatet.

Tabell 1. Artförteckning över funna rödlistade arter i naturreservatet Björnhammarberget och arter som indikerar höga naturvärden inom området.

Svenskt namn	Vetenskapligt namn	Kategori	Signalart
Lavar			
Garnlav	<i>Alectoria sarmentosa</i>	NT, ´	S
Aspgelélav	<i>Collema subnigrescens</i>	VU	
Lunglav	<i>Lobaria pulmonaria</i>	NT	S
Skrovellav	<i>L. scrobiculata</i>	NT, ´´´	S
Svampar			
Trådticka	<i>Climacocystis borealis</i>		S
Rosenticka	<i>Fomitopsis rosea</i>	NT, ´´	S
Dofticka	<i>Haploporus odorus</i>	VU, §, ´´´´	S
Korktaggsvampar	<i>Hydnellum</i> spp.		S
Harticka	<i>Inonotus leporinus</i>	NT	S
Granticka	<i>Phellinus chrysoloma</i>	NT, ´	S
Ullticka	<i>P. ferrugineofuscus</i>	NT	S
Rynkskinn	<i>Phlebia centrifuga</i>	VU, ´´	S
Gammelgransskål	<i>Pseudographis pinicola</i>	NT	S
Örter			



Svenskt namn	Vetenskapligt namn	Kategori	Signalart
Knärot	<i>Goodyera repens</i>	VU, §	
Spidelblomster	<i>Neottia cordata</i>	§	S
Tvåblad	<i>N. ovata</i>	§	S
Ögonpyrola	<i>Moneses uniflora</i>		S
Kransrams	<i>Polygonatum verticillatum</i>		S
Fåglar			
Tretåig hackspett	<i>Picoides tridactylus</i>	NT, §	
Skalbaggar			
	<i>Olisthaerus substriatus</i>	NT	
Vanlig flatbagge	<i>Peltis ferruginea</i>		S
Gropig brunbagge	<i>Zilora ferruginea</i>	NT	

Rödlistade arter kategoriserade enligt ArtDatabanken 2020: VU = Sårbar (Vulnerable), NT = Missgynnad (Near Threatened). S = Signalarter enligt Skogsstyrelsen 2020. § = Skyddad enligt Artskyddsförordningens (SFS 2007:845) paragrafer 4 eller 8. ' = Art som indikerar gammal skog eller gamla träd. " = Art som indikerar kontinuitetsskog och kontinuitet av död ved. "" = Art som indikerar lövträdiskontinuitet eller gamla lövträd.

Kulturhistoria och tidigare markanvändning

Vid Linjevikfjärdens strand finns en kulturlämningar i form av en kojgrund.

Generalstabskartan från 1906 och Ekonomiska kartan från 1972 visar området som skogbevuxet med en del öppen våtmark och en liten del berg i dagen. Skogen har brukats genom att den plockhuggits fram till omkring mitten av 1900-talet.

Rennäring

Området där naturreservatet är beläget ligger inom förvinterland, vinterland, vårvinterland och totala renbetesområdet samt delvis inom rastbetesområde för Jijnjevaerie sameby. Området ligger även inom vinterland och totala renbetesområdet samt delvis inom trivsellandsområde för Raedtievaerie sameby och vidrör cirka en hektar av Ohredahke samebys vinterland. Ett litet område i västra delen av naturreservatet berörs även av riksintresse för rennäringen (enligt 3 kap. 5 § miljöbalken) på grund av en flyttled för renar.

Friluftsliv

Området används, så vitt Länsstyrelsen känner till, för jakt, fiske, svamp- och bärplockning samt utflykter. Området nås lättast från sjösidan med båt.

Prioriterade bevarandevärden

Naturreservatets prioriterade bevarandevärden och därmed skälen för beslutet är:

- Delvis urskogsartad grannaturskog präglad av intern beståndsdynamik, inklusive kontinuitet av gamla träd och död ved i olika nedbrytningsstadier.
- Brandpräglad tallskog med inslag av gamla tallar och lövträd samt torrträd och lågor i olika nedbrytningsstadier.
- Bark- och vedlevande svampar, mossor, lavar, insekter, marklevande svampar och fåglar knutna till ovanstående naturtyper.
- Naturlig hydrologi.



Åtgärdsprogram för hotade arter eller livsmiljöer

Vid förvaltningen av naturreservatet ska särskild hänsyn tas till av Naturvårdsverket fastställda åtgärdsprogram (ÅGP) för hotade arter eller livsmiljöer. Inga sådana arter eller livsmiljöer är kända inom naturreservatet men Länsstyrelsen har ändå tagit vissa ÅGP i beaktande i skötselplanen (tabell 2). Om Länsstyrelsen får ny kunskap om arter eller naturtyper berörda av ÅGP inom naturreservatet ska prioriterade åtgärder för dessa kunna utföras, under förutsättning att de inte bryter mot naturreservatets syfte och föreskrifter.

Tabell 2. Åtgärdsprogram (ÅGP) för hotade arter eller naturtyper som är särskilt viktiga för förvaltningen

Åtgärdsprogram	Kommentar
Brandinsekter i boreal skog	Ingen av de utpekade ÅGP-arterna har noterats i området. Åtgärdsprogrammet har ändå beaktats i framtagandet av skötselplanen då spår av brand finns i området och naturvårdsbränning är en föreslagen skötselåtgärd i delar av naturreservatet.
Skalbaggar på nyligen död tall och Skalbaggar på äldre död tallved	Ingen av de utpekade ÅGP-arterna har noterats i området. Åtgärdsprogrammen har ändå beaktats i framtagandet av skötselplanen då en hel del gamla tallar (<i>Pinus sylvestris</i>) förekommer i naturreservatet samt eftersom naturvårdsbränning är en föreslagen skötselåtgärd i delar av området.
Hotade arter på asp i Norrland	Ingen av de utpekade ÅGP-arterna har hitintills noterats i området. Då beståndsdynamiken kommer att förändras över tid och gamla aspar (<i>Populus tremula</i>) och kontinuerlig tillförsel av död aspved förväntas i området samt att naturvårdsbränning föreslås som skötsel, tillsammans med stängsling för att skydda föryngring av aspar, så har åtgärdsprogrammet ändå beaktats i framtagandet av skötselplanen.
Björklevande vedskalbaggar i Norrland	Ingen av de utpekade ÅGP-arterna har noterats i området. Då gamla björkar (<i>Betula</i> spp.) är relativt vanliga i naturreservatet och kontinuerlig tillförsel av död björkved förväntas i området samt att naturvårdsbränning föreslås som skötsel, tillsammans med stängsling för att skydda föryngring, så har åtgärdsprogrammet ändå beaktats i framtagandet av skötselplanen.



PLANDEL

Skötsel och förvaltning av naturreservatets naturvärden

Naturreservatet har delats in i två skötselområden (A och B) där den långsiktiga förvaltningen av områdets skogliga naturvärden skiljer sig åt. Skötselområden A utgörs av grannaturskog präglad av intern dynamik och med rikliga inslag av gamla granar och senvuxna granar. Skötselområde B består av barnaturskog med en hel del inslag av tall.

Skötselområde A – Grannaturskog präglad av intern dynamik (190 hektar)

Beskrivning

Skötselområde A (karta bilaga 3a) utgörs av grandominerad barnaturskog där höga, och till vissa delar mycket höga, naturvärden är knutna främst till rörligt markvatten, gamla och senvuxna granar, både stående och liggande död granved samt på sina ställen även till gamla grova tallar och lövträd. Områdena är inte opåverkade av brand, men nuvarande naturvärden är huvudsakligen knutna till intern beståndsdynamik.

Skogen i skötselområdet har en medelbeståndsålder runt 210 år men en del betydligt äldre tallar förekommer. Den interna beståndsdynamiken och en del stormfällningar har gjort skogen flerskiktad. Tillgången till död ved varierar inom området men är bitvis riklig och utgörs framför allt av stående död gran och liggande död gran i olika nedbrytningsstadier. Även en del brandskadade stubbar och högstubbar samt brandljud på levande tallar förekommer. Träd- och lågakontinuiteten är god inom skötselområdet.

En del större bäckar rinner längs sluttningarna. En av dem är Lomtjärnsbäcken i norra delen av naturreservatet. Även små vattendrag och surdrag som utgår från källflöden förekommer i många svackor, framför allt i den norra delen av naturreservatet. Längs vattendragen och vid surdrag växer hänglavsrik gransumpskog med senvuxna granar samt en hel del örter. En del orkidéer har observerats inom skötselområdet. I de fuktigaste delarna i norr finns en hel del mossbeklädda stammar, block och lodytor. Skogen i de norra och västra delarna består, förutom av gransumpskog, av rikligt med gammal, ofta senvuxen och hänglavsrik, gran med enstaka till allmänna inslag av äldre grova tallar och lunglavsprydda sälgar, aspar och glasbjörkar (figur 2). En del tallar är över 60 cm i diameter brösthöjd. Längre söderut förekommer en del aspkloner i sydostsluttningen upp mot naturreservatets västra gräns. I den sydöstra delen av skötselområdet finns en till stora delar skogbevuxen bergbrant som mestadels sluttar i östlig riktning. I bergbranten växer gammal gran och det finns rikliga mängder av döende och döda stående granar samt stora mängder liggande död ved i olika nedbrytningsstadier. I rassluttningarna förekommer en del asp, sälg, björk, rönn (*Sorbus aucuparia*) och tall. Många av de granar som fortfarande står upp i bergbranten kommer falla inom snar framtid på grund av hög ålder och förrötning. Detta öppnar upp för möjligheter för mer lövträd och tall att etablera sig. En del både öppna och skogbevuxna våtmarker förekommer spridda inom skötselområdet.

Trädartsfördelningen i skötselområdet är nittio till hundra procent gran, enstaka till tio procent tall samt enstaka asp, sälg, glasbjörk och även en del rönn. I skötselområdet förekommer en del små områden där hyggesbruk har bedrivits omkring slutet på 1950-talet samt en del spridda avverkningsstubbar som uppskattningsvis även de är från samma tidsperiod.

Områdena där hyggesbruk har förekommit uppgår till sammanlagt cirka 11,5 hektar. I de områden där hyggesbruk har förekommit är lövträdsandelen relativt riklig. Trots hyggena och avverkningsstubbarna har skötselområdet tack vare hög trädålder, relativt stor åldersspridning, ymnigt hänglavsdraperade träd och bitvis rikligt med död ved naturskogskaraktär. Skötselområdet är endast marginellt påverkat av dikning.



Figur 2. Skötselområde A: Granaturskog präglad av intern beståndsdynamik (vänster bild), lunglavsbevuxen (*Lobaria pulmonaria*) sälg (*Salix caprea*; bild i mitten) samt bäck (höger bild).

Bevarandemål

Skötselområdet ska bestå av grannaturskog med inslag av sumpskog. Det ska inom överskådlig tid finnas gamla tallar och lövträd. Skötselområdets struktur och sammansättning ska vara tydligt präglad av intern beståndsdynamik, med stor andel gamla träd samt rikligt med torrträd och lågor av olika förmultningsgrad. Inga brott i kontinuiteten av äldre levande träd ska ske och tillkomsten av olika typer av död ved ska ske kontinuerligt genom naturliga processer. Skötselområdet ska vara fritt från körskadador, ha en naturlig hydrologi och en naturlig näringsstatus samt vara fritt från främmande arter. Det ska finnas rikliga och stabila populationer av för naturtypen typiska arter inom artgrupperna svampar, mossor, lavar, insekter, marklevande svampar, hålhäckande fåglar samt orkidéer knutna till ovanstående naturtyp. Arealen grannaturskog präglad av intern dynamik ska vara 190 hektar.

Förvaltningsinriktning

- Fri utveckling.

Skötselåtgärder

- Inga, bevarandemålen förväntas nås genom fri utveckling.
- Vid observation av främmande arter tas växter bort genom mekaniska metoder och djur genom jakt.

Skötselområde B – Tallrik barrnaturskog (46 hektar)

Beskrivning

Skötselområde B (karta bilaga 3a) utgörs av både gran- och talldominerad barrnaturskog där höga, och till vissa delar mycket höga, naturvärden är knutna till rörligt markvatten, grova

gamla tallar, torrträd av tall, grova liggande tallågor, brandskadad ved, senvuxna och gamla granar, stående och liggande död granved samt gamla lövträd. Skötselområdet är påverkat av tidigare bränder men naturvärden knutna till brandskadad tallskog har minskat på grund av brist på sentida bränder.

Skogen i skötselområdet är flerskiktad och har en medelbeståndsålder omkring 210 år men en del betydligt äldre tallar förekommer. I skötselområde B förekommer torrträd av tall, grova liggande tallågor, brandskadade högstubbar och brandljud på levande tallar mer allmänt än i skötselområde A. Även torrgranar och liggande död granved förekommer, framför allt i sumpskogen där intern beståndsdynamik tydligt präglar skogen. Träd- och lågakontinuiteten är god inom skötselområdet.

I skötselområde B är trädartsfördelningen cirka sextio procent gran, fyrtio procent tall samt enstaka aspar, sälgar, glasbjörkar och även en del rönn. Den, i jämförelse med skötselområde A, mer tallrika barrnatureskogen breder ut sig längs Björhammarbergets västra och södra sluttningar (figur 3). Skogen högt upp på sluttningarna består av tallskog med inslag av enstaka granar och lövträd. Längre ner på sluttningarna förekommer grandominerad barrblandskog med gamla grova granar och en hel del inslag av grova tallar och en del lövträd. På nordostsidan av Björnhammartjärnen finns ett mindre, mycket sten- och blockrikt, område där det växer enstaka mycket gamla tallar. I de lägre delarna förekommer en del inslag av sur- och bäckdrag omgivna av senvuxen gransumpskog. Den största bäcken är utloppet från Björnhammartjärnen, vilken rinner ner mot Linjevikfjärden. Enstaka gamla sälgar, aspar och aspkloner samt glasbjörk förekommer inom hela skötselområdet. Ett mer lövträdsrikt område finns strax sydost om Björnhammartjärnen.

Skötselområdet är inte påverkat av modernt skogsbruk men en del spridda avverkningsstubbar som troligen är från mitten av 1900-talet förekommer. Trots avverkningsstubbarna har skötselområdet, till följd av hög trädålder och bitvis rikligt med död ved, naturskogskaraktär. Skötselområdet är endast marginellt påverkat av dikning.



Figur 3. Skötselområde B: Talldominerad (*Pinus sylvestris*) sluttning (vänster bild) och stubbe med brandspår (höger bild).



Bevarandemål

Skötselområdet ska bestå av brandpräglad olikåldrig tallrik barrnaturskog med inslag av brandrefugier med grannaturskog och gamla lövträd. Branden ska ha betydelse i skötselområdets fortsatta utveckling och strukturen och sammansättningen ska vara präglad av brand och luckighet i trädskiktet. I perioder efter brand/naturvårdsbränning ska delområden vara öppna och det ska finnas gamla, delvis brandskadade, levande tallar samt en riklig mängd av både stående och liggande brandskadad död ved. I senare stadier efter brand kan skogen vara mer slutet och gran tillåtas etablera sig men ska inte utgöra någon betydande del av trädskiktet. Humuslagret ska vara uttunnat eller saknas helt direkt efter brand.

Skötselområdet ska ha en naturlig hydrologi. Det ska finnas rikliga och stabila populationer av för naturtyperna typiska arter främst inom artgrupperna vedsvampar, lavar, vedlevande insekter och hackspettar. Skötselområdet ska utgöra möjligt livsområde för brandberoende och brandgynnade arter och samt vara fritt från främmande arter. Arealen för skötselområdet tallrik barrnaturskog ska vara 46 hektar.

Förvaltningsinriktning

- Naturvårdsbränning och stängsling

Skötselåtgärder

- Upprättande av plan för naturvårdsbränning samt utförande av åtgärder enligt plan.
- Stängsling kring yngre lövträdsbestånd och tallplantor om det finns behov av skydd från viltbete.
- Vid observation av främmande arter tas växter bort genom mekaniska metoder och djur genom jakt.

Skötsel och förvaltning av naturreservatets friluftslivsvärden

Björnhammarberget är ett förhållandevis okänt utflyktsmål. Området nyttjas så vitt Länsstyrelsen känner till endast i begränsad omfattning för jakt, fiske, svamp- och bärplockning samt en del utflykter med båt. Området nås lättast från sjösidan med båt. Genom att området nu ges naturreservatsstatus kommer områdets höga naturvärden bli mer kända, vilket kan innebära ett ökat antal besökare. Områdets karaktär med relativt stora höjdskillnader, blockighet och brist på stigar minskar dock sannolikheten för att det sker i nämnvärd omfattning.

Bevarandemål

I anslutning till naturreservatet ska det finnas god information om naturreservatets naturvärden, samt om de bestämmelser som gäller för naturreservatet.

Skötselåtgärder

- Informationstavlor för naturreservatet sätts upp vid områdets entré/entréer.
- Om behov uppstår anläggs parkeringsfickor längs med vägen nedanför informationstavlan.

Utmärkning av naturreservatets gräns

Naturreservatet skall utmärkas i fält enligt Naturvårdsverkets anvisningar.



Sammanfattning och prioritering av planerade skötselåtgärder

En översikt av skötselåtgärder som ska genomföras i naturreservatet Björnhammarberget finns i tabell 3.

Tabell 3. Sammanfattning av skötselåtgärder som bör genomföras i naturreservatet Björnhammarberget samt när dessa skötselåtgärder bör utföras.

Skötselområde	Skötselåtgärder	Prio.	När	Frekvens
Hela naturreservatet	Markering av naturreservatets gränser	1	Inom 1 år	Återkommande vid behov
Hela naturreservatet	Undanröjande av främmande arter	1	Vid behov	Återkommande vid behov
B	Upprättande av plan för naturvårdsbränning	1	Inom 3 år	Engångsåtgärd
B	Naturvårdsbränning enligt bränningsplan	1	Enligt bränningsplan	Enligt bränningsplan
B	Stängsling	2	Vid behov	Efter brand / bränning
Friluftsliv	Uppsättning av informationstavlor	1	Inom 1 år	Underhåll vid behov

Övriga uppgifter

Samråd med rennäringen

I samband med att plan för naturvårdsbränning tas fram ska samråd med Jijnjevaerie och Raedtievaerie samebyar genomföras. Samråd ska även ske innan stängsling av ett större sammanhängande område utförs. Om stängsling genomförs i ett eller flera mindre områden behöver inte samråd ske.

Bränningsplan

Syftet med en bränningsplan är bland annat att tydligt redovisa bränningsområdets avgränsning (geografiskt och i terrängen), beskriva kvalitativa mål med bränningen ur naturvärdessynpunkt samt att tydliggöra bränningens planering ur säkerhetssynpunkt.

Uppföljning

En uppföljning av beskrivna bevarandemål ska ske för varje skötselområde för bedömning av områdets bevarandetilstånd. Uppföljningsarbetet anges och utförs av Länsstyrelsen eller av denne enligt skrivna avtal utsedd uppdragstagare. Resultat från kommande uppföljning av bevarandestatusen kan eventuellt påkalla en revidering av skötselplan och målindikatorer. Målindikatorer för uppföljning av bevarandemålen för naturreservatets skötselområden anges i ett särskilt dokument kallat uppföljningsplan som fastställs separat.

Tillsyn

Länsstyrelsen ansvarar för fortlöpande tillsyn av att naturreservatets föreskrifter efterlevs.



Finansiering av naturvårdsförvaltningen

Naturvårdsförvaltningen bekostas av Naturvårdsverket genom skötselanslag för biotopvårdande åtgärder, utmärkning av reservatets gränser, områdestillsyn samt löpande underhåll.

Källförteckning

Tryckta källor

- Lundqvist, J, 1969: Jordartskarta över Jämtlands län, skala 1:200 000. Sveriges geologiska undersökning, serie nr: Ca 45
- Lundqvist J, 1984: Karta över berggrunden i Jämtlands län utom förevarande Fjällsjö k:n, skala 1:200 000. Sveriges geologiska undersökning, serie nr Ba 31
- Länsstyrelsen i Jämtlands län 2012. Strategi för naturvårdsbränning och spontana bränder i skyddade områden i Jämtlands län 2012-2021. Diariennr. 511-3838-2012.
- Naturvårdsverket 2005. Naturvårdsbränning. Vägledning för brand och bränning i skyddad skog. Naturvårdsverkets Rapport 5438.
- Naturvårdsverket 2006. Åtgärdsprogram för bevarande av brandinsekter i boreal skog. Naturvårdsverket rapport 5610.
- Naturvårdsverket 2008. Planering av naturreservat – vägledning för beskrivning, indelning och avgränsning. Naturvårdsverkets Rapport 5788.
- Naturvårdsverket 2008. Åtgärdsprogram för björklevande skalbaggar på björk i Norrland. Naturvårdsverket rapport 5843.
- Naturvårdsverket 2010. Åtgärdsprogram för hotade arter på asp i Norrland. Naturvårdsverket rapport 6393.
- Naturvårdsverket 2013. Förvaltning av skogar och andra trädbärande marker i skyddade områden. Naturvårdsverket Rapport 6561.
- Naturvårdsverket 2013. Åtgärdsprogram för skalbaggar på nyligen död tall, 2014-2018. Naturvårdsverket rapport 6599.
- Naturvårdsverket 2014. Åtgärdsprogram för skalbaggar på äldre död tallved, 2014-2018. Naturvårdsverket rapport 6629.
- Naturvårdsverket och Skogsstyrelsen 2005, reviderad 2017. Nationell strategi för formellt skydd skog.
- Skogsstyrelsen 2014. Handbok för inventering av nyckelbiotoper. Skogsstyrelsen, Jönköping.
- Skogsstyrelsen 2020. Ett urval av naturvårdsarter och andra indikatorarter. Skogsstyrelsen.
- Sveriges Geologiska Undersökning 1984. Karta över berggrunden i Jämtlands län utom förevarande Fjällsjö k:n.
- Strömsunds kommun 2014. Översiktsplan för Strömsunds kommun.
- Strömsunds kommun 2019. Tillägg till Strömsunds kommuns översiktsplan – Vindkraft.

Källor på internet

- Artdatabanken och Naturvårdsverket. Artportalen. www.artportalen.se.
- Lantmäteriet, Historiska kartor: Generalstabskartan Alanäs J242-53-1, 1906, och Ekonomiska kartan Byvattnet J141-21F4-5c-d75, 1972. <http://historiskakartor.lantmateriet.se>.
- Naturvårdsverket. EU:s direktiv för biologisk mångfald. <https://www.naturvardsverket.se/Miljoarbete-i-samhallet/EU-och-internationellt/EUs-miljoarbete/Biologisk-mangfald-i-EU/EUs-naturvardsdirektiv/>.



Naturvårdverket. Biologisk mångfald. <https://www.naturvardsverket.se/Sa-mar-miljon/Vaxter-och-djur/Biologisk-mangfald/>
Naturvårdverket. Process att bilda naturreservat. <https://www.naturvardsverket.se/Stod-i-miljoarbetet/Vagledning/Skyddad-natur/Naturreservat/Process-att-bilda-naturreservat/>
Naturvårdverket. Vägledning för arbetet med att bilda naturreservat. <http://naturvardsverket.se/sv/Stod-i-miljoarbetet/Vagledning/Skyddade-omraden/Process-att-bilda-naturreservat/#planera>
Riksantikvarieämbetet. Fornminnesregistret. Fornsök: <https://app.raa.se/open/fornsoek/>
Sametinget. Underlag för planer. www.sametinget.se/8382 Kartor över Riksintresse, strategiska platser och årstidsland
Skogsstyrelsen. Nyckelbiotoper och objekt med naturvärden. Skogsdataportalen <http://skogsdataportalen.skogsstyrelsen.se/Skogsdataportalen/>
Sveriges lantbruksuniversitet (SLU). Rödlistade arter i Sverige. www.artfakta.se.

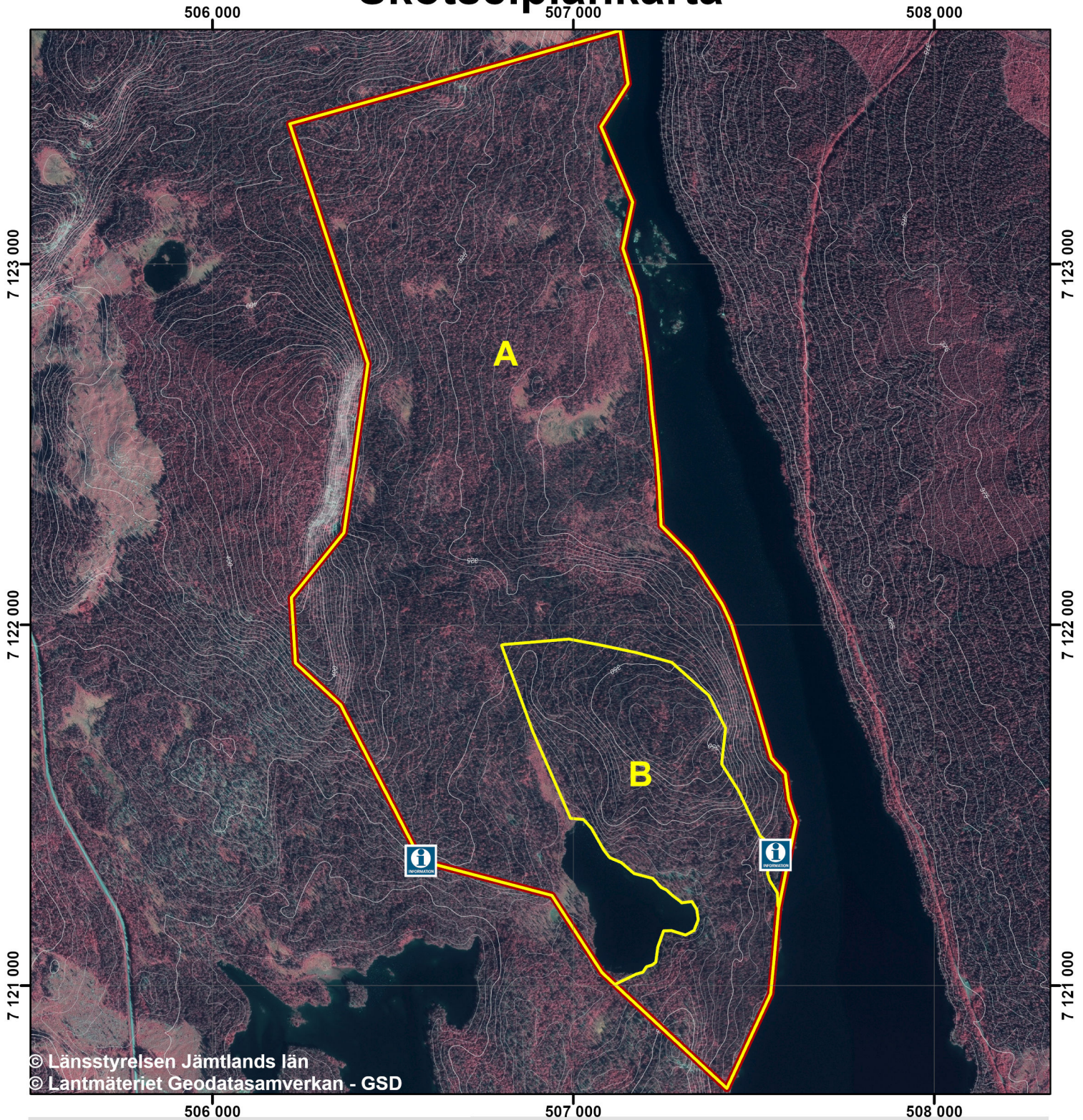
Övriga källor

Berggrundsdata över Jämtlands län, hämtad från SGUs berggrundsdatabas 2022. © Sveriges geologiska undersökning (SGU)
Jordartsdata över Jämtlands län, hämtad från SGUs jorddatabas 2022. © Sveriges geologiska undersökning (SGU)
Länsstyrelsen i Jämtlands län. Länsstyrelsen naturvärdesinventeringar.

Foto: Länsstyrelsen Jämtlands län



Naturreseptatet Björnhammarberget Skötselplankarta



© Länsstyrelsen Jämtlands län
© Lantmäteriet Geodatasamverkan - GSD

Gräns för naturreseptatet Björnhammarberget

Informationstavlor

Skötselområden

A. Fri utveckling

B. Natrurvårdsbränning och eventuellt stängling

0 500 m

Skala 1:15 000



SWEREF 99 TM, Höjdkurvor 5 m intervall