



Beslut om utvidgning av Stortorps naturreservat i Boxholms kommun samt tillägg till föreskrifterna för reservatet och fastställande av skötselplan för området

Länsstyrelsen Östergötlands beslut

Länsstyrelsen utvidgar med stöd av 7 kap. 4 § miljöbalken Stortorps naturreservat. Naturreservatets gräns framgår av den snedstreckade ytan omgiven av heldragen blå linje på bifogad karta, bilaga 2. Syfte och föreskrifter som anges i beslutet om bildande av Stortorps naturreservat 19 december 2017 (diarienummer 511-10248-15; Bilaga 3) ska gälla också inom det utvidgade naturreservatet. För hela reservatet fastställs skötselplan enligt nedan och ska också gälla följande tillägg till föreskrifterna.

Under B-föreskrifterna ska läggas till:

6. i liten skala skapa livsmiljöer för biologisk mångfald så som: holkar för fåglar och andra djur, ekoxekomposter, veteranisering av träd och sandbäddar för bin.

Bestämmelserna i B-föreskrifterna har fattats med stöd av 7 kap. 6§ Miljöbalken

Under undantagen från föreskrifterna (efter C-föreskrifterna) ska läggas till:

Föreskrifterna ska heller inte utgöra hinder för skötsel av vägområde för befintlig väg 509. Föreskrifterna ska heller inte utgöra hinder för att, efter avstämning med länsstyrelsen och med placering så att mark med höga naturvärden inte skadas, sätta upp jaktorn i den 2022-12-16 utvidgade delen av reservatet eller anordna åtelplats för vildsvin.

Föreskrifterna ska heller inte utgöra hinder för nyttjande och skötsel av befintlig förrådsbyggnad vid "F" på beslutskartan. Föreskrifterna ska heller inte utgöra hinder för skötsel av befintliga (2022-12-16) ledningar i vägområde (om betesfälla eller rotsystem av äldre träd berörs krävs tillstånd från Länsstyrelsen).

Under undantagen från föreskrifterna (efter C-föreskrifterna) ska ändras:

Undantaget i beslutet 2017-06-29 som lyder:

"Föreskrifterna ska inte heller utgöra hinder för skötsel av befintliga anläggningar, efter samråd med länsstyrelsen, enligt servitut och avtal så som: Ledningsrätt 0560-97/8.1" ska ändras till:

"Föreskrifterna ska inte heller utgöra hinder för skötsel av befintliga anläggningar, efter samråd med länsstyrelsen, enligt ledningsrätt, servitut eller avtal".



Beslutet riktar sig till allmänheten samt fastighetsägare och innehavare av särskild rätt vars rättigheter att använda mark- och vattenområden berörs inom reservatsområdet.

Skötselplan

Länsstyrelsen fastställer i enlighet med 3 § förordningen (1998:1252) om områdesskydd enligt miljöbalken m.m. bifogad skötselplan, bilaga 4, som ska gälla för hela reservatet.

Förvaltare för den utvidgade delen ska, som tidigare beslutats för övrig del av naturreservatet, vara Länsstyrelsen Östergötland.

Skäl för beslutet

Odlingslandskapet och skogen, som delvis utgörs av skogsbeten, vid Stortorp utgör en mycket värdefull och skyddsvärd naturmiljö. Runt gården finns ett småskaligt, gammalt odlingslandskap som har brukats med äldre metoder, bland annat lieslätter ända in i sen tid. I det gamla odlingslandskapet finns en stor variationsrikedom med slätter- och betesmarker nära gården och betad skog med små åkerytor på utmarken. En värdefull hävdgynnad, bland annat slättergynnad flora och sällsynta vegetationstyper finns i de vidsträckta betesmarkerna. Det levande äldre odlingslandskapet kring Stortorp är unikt i kommunen och har få motsvarigheter i Östergötland. Delar av området utgör riksintresse för naturvård. Länsstyrelsen bedömer att områdets höga naturvärden motiverar ett skydd mot skogsbruk, negativ markanvändning, exploatering och mot skador och slitage på området. Området ska därför skyddas som naturreservat. Föreskrifterna är anpassade till reservatets syften och värden.

Länsstyrelsen bedömer att områdets höga naturvärden motiverar ett skydd mot skogsbruk, negativ markanvändning, exploatering och mot skador och slitage på området. Området ska därför skyddas som naturreservat. Föreskrifterna är anpassade till reservatets syften och värden.

Natura 2000

Delar av naturreservatet är ett Natura 2000-område enligt EU:s Art- och habitatdirektiv med namnet Stortorp och sitekod SE0230168. Följande naturtyper enligt EU:s art- och habitatdirektiv är utpekade i området:

- | | |
|------|--------------------------------------------------|
| 6270 | * Artrika silikatgräsmarker nedanför trädgränsen |
| 6410 | Fuktängar med blåttåtel eller starr |
| 6510 | Slätterängar i låglandet |
| 9070 | Trädklädda betesmarker |
- * = prioriterad Natura 2000-naturtyp i EU:s skyddsarbete

Länsstyrelsen bedömer att Natura 2000-områdets tillstånd kommer att gynnas av reservatsbildningen och den skötsel som därav följer.



Utanför Natura 2000-området i reservatet förekommer även naturtypen "Taiga" (9010). Natura 2000-området bör vid revision av Natura 2000-områden utvidgas så att det har samma avgränsning som naturreservatet.

Lämplig användning av markområde

Enligt 1 kap. 1 § miljöbalken ska densamma tillämpas så att bland annat värdefulla natur- och kulturmiljöer skyddas och vårdas och den biologiska mångfalden bevaras. Länsstyrelsen har, i enlighet med 3 kap. miljöbalken, prövat och funnit att utvidgningen av Stortorps naturreservat är förenligt med en, från allmän synpunkt, lämplig användning av markområdet och att beslutet inte strider mot detaljplan eller områdesbestämmelser och är förenlig med gällande kommunal översiktsplan (Översiktsplan Landsbygd 2017).

Intresseprövning

Länsstyrelsen har i enlighet med 7 kap. 25 § miljöbalken prövat och funnit att utvidgningen av Stortorps naturreservat inte går längre i inskränkning av enskilds rätt att använda mark och vatten, än vad som krävs för att syftet med skyddet ska tillgodoses.

Konsekvensutredning av påverkan av beslutet på allemansrätten

Länsstyrelsen ska enligt förordningen (2007:1244) om konsekvensutredning vid regelgivning, i den omfattning det behövs göra en konsekvensutredning av hur allemansrätten påverkas genom beslutet om naturreservat. Länsstyrelsen gör bedömningen att allemansrätten inte väsentligen påverkas av beslutet om utvidgningen av Stortorps naturreservat.

Agenda 2030, miljö kvalitetsmål och ekosystemtjänster

Utvidgningen av naturreservatet Stortorp är en del av uppfyllandet av miljö kvalitetsmålen Ett rikt odlingslandskap, Levande skogar och Ett rikt växt- och djurliv om vilket Sveriges riksdag och regering beslutat. Länsstyrelsen bedömer att naturreservatet bidrar med följande ekosystemtjänster; mat, pollinering, hälsa och fritidsupplevelser, och biologisk mångfald. Utvidgningen av reservatet bidrar också till uppfyllande av Agenda 2030-mål nummer 15 om ekosystem och biologisk mångfald.

Ärendets handläggning

Dokumentation

De mycket höga naturvärdena inom Stortorps naturreservat dokumenterades i samband med den rikstäckande ängs- och hagmarksinventeringen mellan 1987-1992. Skogsvårdsstyrelsens inventering av nyckelbiotoper på fastigheten år 1996 tillförde ytterligare kunskap om de betade skogarna. Länsstyrelsen har under år 2000 genomfört en fjärilsinventering på delar av fastigheten och 2020 genomfördes en svampinventering i norra delarna av reservatet. Under



2017-2020 har Länsstyrelsen ytterligare inventerat och dokumenterat de höga naturvärdena i den utvidgade delen av reservatet.

Reservatsbildning

En värdering av området för utvidgningen genomfördes av Forum Fastighetsekonomi AB i samråd med markägarna och på uppdrag av Länsstyrelsen. Därefter förhandlade Länsstyrelsen med markägaren och kom överens om ekonomisk ersättning för intrånget i markanvändningen som blir konsekvens av naturreservatsbildningen. Beslut om utbetalning av ekonomisk ersättning har tagits av Naturvårdsverket i september 2022.

Remissyttranden

Länsstyrelsen har remitterat förslag till beslut till markägare, övriga berörda sakägare, Riksantikvarieämbetet, Skogsstyrelsen, Sveriges geologiska undersökning (SGU), Trafikverket, Boxholms kommun, Entomologiska föreningen Östergötland, Föreningen Östergötlands Flora, Naturskyddsföreningen i Mjölby/Boxholm och Naturskyddsföreningen i Östergötland.

Remissvar har inkommit från Boxholms kommun, Sveriges Geologiska undersökning, Trafikverket och Vattenfall eldistribution AB.

Kommunen tillstyrker förslaget, och anger samma skäl för beslut som Länsstyrelsen och bedömer skyddsåtgärderna vara rimliga enligt 2 kap. 7 § miljöbalken. Sveriges geologiska undersökning meddelar att de avstår för att yttra sig. Trafikverket påpekar att det är viktigt att naturreservatet inte utgör hinder för skötsel av vägområdet för anslutande länsvägar men har i övrigt inga synpunkter.

Vattenfall eldistribution AB förslår att texten i ett undantag från föreskrifterna som gäller bland annat ledningar justeras så att det ska gälla anläggningar med ledningsrätt, servitut eller avtal. Länsstyrelsen justerar skrivningen efter Vattenfalls synpunkt och lägger till akten de kartor över anläggningar i reservatet de bifogat i sitt remissvar. Vattenfall önskar också att föreskrifterna kompletteras med deras riktlinjer för olika typer av ledningar. Dessa är mycket detaljrika och länsstyrelsen anser inte att de bör ingå i beslutet. Främst gäller riktlinjerna frågor om att få tillgång till ledning, att få behålla ledning, och att få utföra trädsäkrings- och underhållsåtgärder. Det är åtgärder som ryms inom undantaget i beslutet för skötsel av befintliga anläggningar. Trafikverket önskar också undantag i föreskrifterna för att anlägga ny mark- eller luftledning i ledningsgata samt att ta erforderlig sten för nyanläggning och underhållsarbeten. Länsstyrelsen anser att nyanläggning bör prövas genom dispens eftersom detta innebär mer omfattande arbeten och noggrannare planering än driftunderhåll. Det kan annars finnas risk för skador på natur- och kulturmiljöer i eller utanför ledningsgata. Även stentäkt i eller i anslutning till ledningsgata kan skada befintliga naturvärden. Länsstyrelsen anser att föreskrifterna för utvidgningen här ska vara samma som de vid bildande av reservatet 2017-12-09 (bilaga 3).



Övrigt

Natura 2000

Livsmiljöer och arter som är utpekade enligt Natura 2000 ska uppnå eller bevara ett gynnsamt tillstånd. Detta innebär att verksamheter eller åtgärder som kan orsaka betydande påverkan på områdets livsmiljöer, och/eller störa arter i området, kräver tillstånd enligt 7 kap. 28a § första stycket miljöbalken.

Verksamheter som är direkt förenliga med områdets förvaltning och skötsel kräver ej tillstånd (7 kap. 28a §, andra stycket miljöbalken). Åtgärder enligt fastställd skötselplan kan dock kräva tillstånd.

Om verksamheten eller åtgärden kräver en tillståndsprövning ska en specifik miljöbedömning göras. Detta innebär att tillståndsprövningen ska föregås av ett avgränsningssamråd, samt att en miljökonsekvensbeskrivning (MKB) bifogas ansökan om tillstånd (6 kap. 28 § miljöbalken). MKB:n ska belysa hur områdets utpekade livsmiljöer och arter påverkas.

Strandskydd

Delar av reservatet är beläget inom område där strandskyddsbestämmelser gäller enligt 7 kap. miljöbalken.

Hur man överklagar

Se bilaga med överklagandehänvisning. Sakägare anses ha fått del av beslutet den dag kungörelse om beslutet var införd i ortstidning.

Beslutet gäller från den dag det vunnit laga kraft utom föreskrifter meddelade med stöd av 7 kap. 30 § miljöbalken, avdelning C, vilka gäller omedelbart.

De som medverkat i beslutet

Beslutet har fattats av länsrådet Ann Holmlid med naturvårdshandläggaren Olle Jonsson som föredragande. I den slutliga handläggningen har också enhetschefen Marina Verbova, samhällsplaneraren Sara Lilljebjörn, länsjuristen Marielle Pettersson, lantbrukskonsulentsen Matilda Hansen och antikvarien Malin Svarvar medverkat.

Detta beslut har bekräftats digitalt och saknar därför namnunderskrift.

Så här hanterar vi dina personuppgifter

Information om hur vi hanterar dessa hittar du på www.lansstyrelsen.se/dataskydd.



Bilagor

1. Sändlista
2. Beslutslista
3. Beslut om bildande av Stortorps naturreservat 2017-12-19
4. Skötselplan för Stortorps naturreservat
5. Hur man överklagar



Sändlista

Hogix Skogar AB, hans@hogix.se

Vattenfall eldistribution AB, registratur.eldistribution@vattenfall.com

Kommunalförbundet ITSAM, servicedesk@itsam.se

Bo Rosenkvist, gaff.bor@gmail.com

Jordbruksverket, jordbruksverket@jordbruksverket.se

Riksantikvarieämbetet, registrator@raa.se

Skogsstyrelsen, skogsstyrelsen@skogsstyrelsen.se

Sveriges geologiska undersökning, sgu@sgu.se

Trafikverket, trafikverket@trafikverket.se

Boxholms kommun, kommun@boxholm.se; anna.carpholm@boxholm.se

Entomologiska föreningen Östergötland, bjorn_strom@telia.com

Föreningen Östergötlands Flora, mail@ostgotaflora.se

Naturskyddsföreningen Mjölby/Boxholm, Lennart.Hagg@saabgroup.com

Naturskyddsföreningen Östergötland, goran.toss@gmail.com

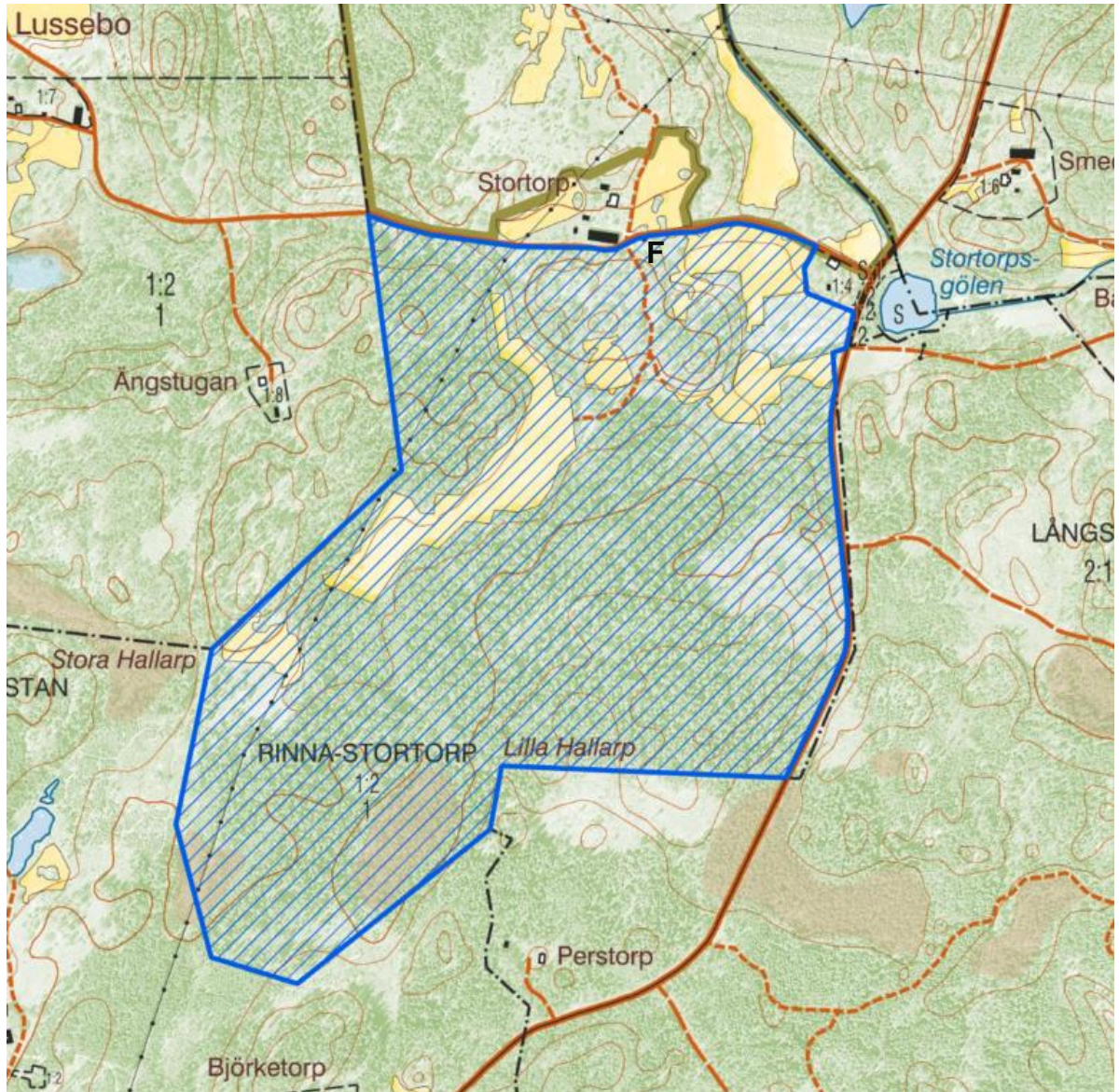
Per Åke Carlsson, per-ake.carlson@telia.com

Karl Johansson Völgvi och Maria Josefin Hall, kallecougar@hotmail.com

Gustaf Carlsson, Sockendal Lillgård 1, 595 93 Mjölby



Bilaga 2



Karta tillhörande Länsstyrelsens beslut för utvidgning av Stortorps naturreservat beslutat 2022-12-16. Objektnummer (NVR-id) 2042806, dnr 511-2650-21.



Enligt sändlista

Bildande av Stortorps naturreservat i Boxholms kommun samt fastställande av skötselplan för naturreservatet**Länsstyrelsen Östergötlands beslut**

Länsstyrelsen förklarar med stöd av 7 kap. 4 § miljöbalken ett område inom fastigheten Rinna Stortorp 1:2 som naturreservat med syfte, föreskrifter och skötselplan enligt nedan. Naturreservatets gräns är markerad på bifogad karta, bilaga 1.

Naturreservatets namn ska vara Stortorp.

Syftet med reservatet

Syftet med Stortorps naturreservat är att bevara biologisk mångfald och värdefulla naturmiljöer i form av ett hävdat odlingslandskap med ängar, betesmarker och skogsbeten samt att bevara värdefulla skogsmiljöer med lång trädkontinuitet med stort innehåll av gamla träd och död ved. Naturreservatet ska även, med hänsyn till flora och fauna, tillgodose behov av områden för friluftslivet.

Syftet med naturreservatet är även att utpekade livsmiljöer och/eller arter enligt Natura 2000 ska uppnå eller bibehålla ett gynnsamt tillstånd.

Syftet ska nås genom att naturreservatet undantas från modernt skogsbruk. Syftet ska i stora delar av naturreservatet nås genom fortsatt eller återupptagen betes- och/eller slätterhäv, inklusive åtgärder för att hålla efter igenväxning. Åtgärder för att skapa död ved och luckighet kan bli aktuella i skogsbeten. För att nå syftet för friluftslivet kan anordningar för friluftslivet bli aktuella.

Föreskrifter

A. Med stöd av 7 kap. 5 § miljöbalken, om inskränkningar i rätten att använda mark- och vattenområden inom reservatet, är det, utöver vad som annars gäller, inte tillåtet att:

1. bedriva täkt, gräva, schakta, spränga, borra, utfylla, plöja eller utföra annan mekanisk markbearbetning;
2. uppföra torn, byggnad, vindkraftverk eller annan anläggning;
3. anordna upplag annat än tillfälligt i samband med jordbruksdrift;
4. gräva upp växter;
5. tillföra växtnäringsämnen eller jordförbättringsmedel, använda kemiska eller biologiska bekämpningsmedel, tillföra kalk eller andra mineralämnen;

6. avverka, gallra, röja, så, plantera, markbereda eller utföra annan skogsbruksåtgärd eller på annat sätt skada levande eller döda träd och buskar;
7. ta bort eller upparbeta dött träd eller delar av träd eller vindfälle;
8. fälla eller på annat sätt skada levande eller döda träd och buskar;
9. plantera träd eller buskar;
10. omföra betesmark till åker eller skogsmark;
11. anlägga väg, campingplats eller uppställningsplats för fordon, båtar eller andra farkoster;
12. framföra motordrivet fordon annat än i samband med skötsel av området. Undantag gäller för älgdragare vid uttransport av fällt vilt;
13. anordna motor- eller skyttebana för övning eller tävling.

B. För att tillgodose syftet med reservatet förpliktar Länsstyrelsen med stöd av 7 kap. 6 § miljöbalken ägare, att utan ytterligare ersättning, och innehavare av särskild rätt till fastigheterna tåla att följande åtgärder vidtas inom reservatet:

1. utmärkning av, och information om, reservatet;
2. skötsel i form av fortsatt eller återupptagen betes- och/eller slätterhävd, inklusive åtgärder för att hålla efter igenväxning. Åtgärder för att skapa död ved och luckighet kan bli aktuella samt frihuggning av grova träd och återställning av hydrologi. Skötseln gäller för hela området;
3. eventuella åtgärder vid massangrepp av skadeorganismer etc.;
4. dokumentation i form uppföljning av skötselåtgärder samt gynnsam bevarandestatus för områdets utpekade arter och habitat i Natura 2000;
5. iordningställande av parkeringsplats, informationstavla och vandringsled.

C. Med stöd av 7 kap. 30 § miljöbalken, föreskriver Länsstyrelsen om rätten att färdas och vistas inom reservatet, att det utöver vad som annars gäller, inte är tillåtet att:

1. förstöra eller skada fast naturföremål eller ytbildning genom att borra, spränga, gräva, rista, hacka eller måla;
2. samla ved, bryta kvistar, fälla eller på annat sätt skada levande eller döda träd och buskar;
3. göra upp eld.

Dessutom är det förbjudet att utan Länsstyrelsens tillstånd

4. anordna tävlingar eller bedriva lägerverksamhet;
5. utföra sådan vetenskaplig undersökning eller enstaka studie som kan leda till skada eller annan negativ påverkan på växt- eller djurlivet.

Ovanstående föreskrifter under A och C utgör inte hinder för förvaltaren, eller den som Länsstyrelsen utser, att utföra de åtgärder som erfordras för reservatets vård och skötsel och som framgår av föreskrifter B1-5.

Föreskrifterna ska inte heller utgöra hinder för skötsel av befintliga anläggningar, efter samråd med länsstyrelsen, enligt servitut och avtal så som:
Ledningsrätt 0560-97/8.1

Skötselplan

Med stöd av 3 § förordningen (1998:1252) om områdesskydd enligt miljöbalken fastställer Länsstyrelsen de mål och riktlinjer som framgår av den till beslutet hörande skötselplanen, bilaga 2.

Förvaltare för naturreservatet ska vara Länsstyrelsen Östergötland.

Skäl för beslutet

Odlingslandskapet och skogen, som delvis utgörs av skogsbeten, vid Stortorp utgör en mycket värdefull och skyddsvärd naturmiljö. Runt gården finns ett småskaligt, gammalt odlingslandskap som har brukats med äldre metoder, bland annat lieslätter ända in i sen tid. I det gamla odlingslandskapet finns en stor variationsrikedom med slätter- och betesmarker nära gården och betad skog med små åkerytor på utmarken. En värdefull hävdgynnad, bland annat slättergynnad flora och sällsynta vegetationstyper finns i de vidsträckta betesmarkerna. Det levande äldre odlingslandskapet kring Stortorp är unikt i kommunen och har få motsvarigheter i Östergötland. Delar av området utgör riksintresse för naturvård.

Länsstyrelsen bedömer att områdets höga naturvärden motiverar ett skydd mot skogsbruk, negativ markanvändning, exploatering och mot skador och slitage på området. Området ska därför skyddas som naturreservat. Föreskrifterna är anpassade till reservatets syften och värden.

Natura 2000

Delar av naturreservatet är ett Natura 2000-område enligt EU:s Art- och habitatdirektiv med namnet Stortorp och sitekod SE0230168. Följande habitat enligt EU:s art- och habitatdirektiv är utpekade i området:

6270	* Artrika silikatgräsmarker nedanför trädgränsen
6410	Fuktängar med blåttåtel eller starr
6510	Slätterängar i låglandet
9070	Trädklädda betesmarker

* = prioriterad Natura 2000-naturtyp i EU:s skyddsarbete

Länsstyrelsen bedömer att Natura 2000-områdets tillstånd kommer att gynnas av reservatsbildningen och den skötsel som därav följer.

Lämplig användning av markområde

Enligt 1 kap. 1 § miljöbalken ska densamma tillämpas så att bl.a. värdefulla natur- och kulturmiljöer skyddas och vårdas och den biologiska mångfalden bevaras.

Länsstyrelsen har, i enlighet med 3 kap. miljöbalken, prövat och funnit att bildandet av Stortorps naturreservat är förenligt med en, från allmän synpunkt, lämplig användning av markområdet och att beslutet inte strider mot gällande kommunal översiktsplan.

Intresseprövning

Länsstyrelsen har i enlighet med 7 kap. 25 § miljöbalken prövat och funnit att bildandet av Stortorps naturreservat inte går längre i inskränkning av enskilds rätt att använda mark och vatten, än vad som krävs för att syftet med skyddet ska tillgodoses.

Konsekvensutredning av påverkan av beslutet på allemansrätten

Länsstyrelsen ska enligt förordning (2007:1244) om konsekvensutredning vid regelgivning i den omfattning det behövs utreda konsekvenserna av hur allemansrätten påverkas genom beslutet om naturreservat. Länsstyrelsen gör bedömningen att naturreservatsbildningen inte medför negativa konsekvenser för vistelse och färd i naturreservatet. Ordningsföreskrifterna ska samtidigt leda till att reservatets syfte uppnås.

Miljökvalitetsmål och ekosystemtjänster

Bildandet av naturreservatet Stortorp är en del av uppfyllandet av miljökvalitetsmålen Ett rikt odlingslandskap, Levande skogar och Ett rikt växt- och djurliv om vilket Sveriges riksdag och regering beslutat. Länsstyrelsen bedömer att Stortorps naturreservat bidrar med följande ekosystemtjänster; mat, pollinering, hälsa och fritidsupplevelser, och biologisk mångfald.

Ärendets handläggning

Dokumentation

De mycket höga naturvärdena inom Stortorps naturreservat dokumenterades i samband med den rikstäckande ängs- och hagmarksinventeringen mellan 1987-1992. Skogsvårdsstyrelsens inventering av nyckelbiotoper på fastigheten år 1996 tillförde ytterligare kunskap om de betade skogarna. Länsstyrelsen har under år 2000 genomfört en fjärrinventering på delar av fastigheten.

Reservatsbildning

En värdering av området genomfördes av Nai-Svefa på uppdrag av Länsstyrelsen i samråd med markägaren. Därefter förhandlade staten med markägaren och kom överens om köp av området. Köpeskilling har betalats ut av Naturvårdsverket 30 december 2016. Fastighetsbildning pågår.

Remissyttranden

Länsstyrelsen har remitterat förslag till beslut och skötselplan till Jordbruksverket, Riksantikvarieämbetet, Skogsstyrelsen, Statliga lantmäteriet, Sveriges geologiska undersökning (SGU), Trafikverket, Boxholms kommun, Entomologiska föreningen i Östergötland, Föreningen Östergötlands flora, Naturskyddsföreningen i Östergötland, Naturskyddsföreningen i Mjölby/Boxholm, markägare och övriga berörda sakägare. Remissvar har inkommit från Skogsstyrelsen, Sveriges geologiska undersökning, Trafikverket, Boxholms kommun och Vattenfall.

Trafikverket meddelar att de inte har något att erinra och Sveriges geologiska undersökning att de avstår från att yttra sig. Skogsstyrelsen har inget att erinra mot beslut och föreslagna skötselåtgärder, och tycker att en besöksstig från P-platsen skulle kunna bidra till rekreation och öka attraktiviteten av området. Boxholms kommun konstaterar att flera värdefulla objekt i kommunens naturvårdsprogram ingår i förslaget.

Kommunen meddelar att de tillstyrker förslaget och att de anser att det är positivt att området blir naturreservat då det säkerställer att det kommer att skötas ändamålsenligt.

Vattenfall betonar att ledningar de har i reservatet ska kunna drivas och underhållas enligt Elsäkerhetsverkets föreskrifter, vilket bl.a. erfordrar regelbunden röjning, varför detta måste medges i naturreservatet samt: att inom området för all framtid bibehålla elektrisk starkströmsledning med tillbehör såsom stolpar, stag, linor, transformatorer samt jordtag och övriga säkerhetsanordningar; att inom området nu och framdeles fälla för ledningen hinderliga eller för dess säkerhet farliga träd och buskar; att i erforderlig omfattning äga tillträde till området för ledningens tillsyn, underhåll, ombyggnad och reparation av densamma; att ta väg. Vattenfall anger också att Ledningsägaren skall utöva rättigheterna så att området inte betungas mer än nödvändigt, samt att naturvårdsförvaltaren inte får ändra markanvändningen vid ledningen med anläggningar och upplag så att säkerhetsföreskrifter äventyras.

Länsstyrelsens avvägning med avseende på remissyttranden

Vandringled från P-platsen som Skogsstyrelsen föreslår är förenligt med förslaget till beslut och skötselplan. Länsstyrelsen uppmärksammar Skogsstyrelsens råd att anlägga led: Skrivningen i förslaget till skötselplan att led "kan komma att anläggas" ändras till "bör anläggas".

Ledningar i reservatet ska kunna underhållas på ett ändamålsenligt sätt. Skötselåtgärder är enligt undantag i reservatsföreskrifterna (anges efter C ovan) tillåtna efter samråd med Länsstyrelsen. Särskilda hänsynsåtgärder kan behövas tas vid t.ex. röjning och körning inom reservatet/Natura 2000-området. Samråd syftar till att uppmärksamma verksamhetsutövaren på höga värden och känsliga markområden, samt att diskutera hur skötseln av t.ex. ledningsgator kan utföras så att det bidrar till natur- och kulturvärdena i reservatet.

Övrigt

Natura 2000

Livsmiljöer och arter som är utpekade enligt Natura 2000 ska uppnå eller bevara ett gynnsamt tillstånd. Detta innebär att verksamheter eller åtgärder som kan orsaka betydande påverkan på områdets livsmiljöer, och/eller störa arter i området, kräver tillstånd enligt 7 kap. 28a § första stycket miljöbalken. Verksamheter som är direkt förenliga med områdets förvaltning och skötsel kräver ej tillstånd (7 kap. 28a §, andra stycket miljöbalken). Åtgärder enligt fastställd skötselplan kan dock kräva tillstånd. Tillståndsprövning ska föregås av ett tidigt samråd enligt 6 kap. 4 § miljöbalken. Om verksamheten eller åtgärden kräver en tillståndsprövning ska en miljökonsekvensbeskrivning (MKB) bifogas tillståndshandlingarna (6 kap. 1 § miljöbalken). MKB:n ska belysa hur områdets utpekade livsmiljöer och arter påverkas.

Strandskydd

Östra delen av reservatet är beläget invid en å där strandskyddsbestämmelser gäller enligt 7 kap. miljöbalken.

Hur man överklagar

Detta beslut kan överklagas hos regeringen, Miljö- och energidepartementet, se bilaga 3. Sakägare anses ha fått del av beslutet den dag kungörelse om beslutet var införd i ortstidning.

Beslutet gäller från den dag det vunnit laga kraft utom föreskrifter meddelade med stöd av 7 kap. 30 § miljöbalken, avdelning C, vilka gäller omedelbart.

I den slutliga handläggningen av detta ärende har, förutom undertecknade, naturvårdsdirektören Mikael Norén, funktionschefen Emma Hagström, länsassessorn Rebecka Djerfsten, samhällsplaneraren Gun-Marie Gunnarsson, lantbrukskonsulenten Pia Martikainen och antikvarien Mattias Schönbeck deltagit.



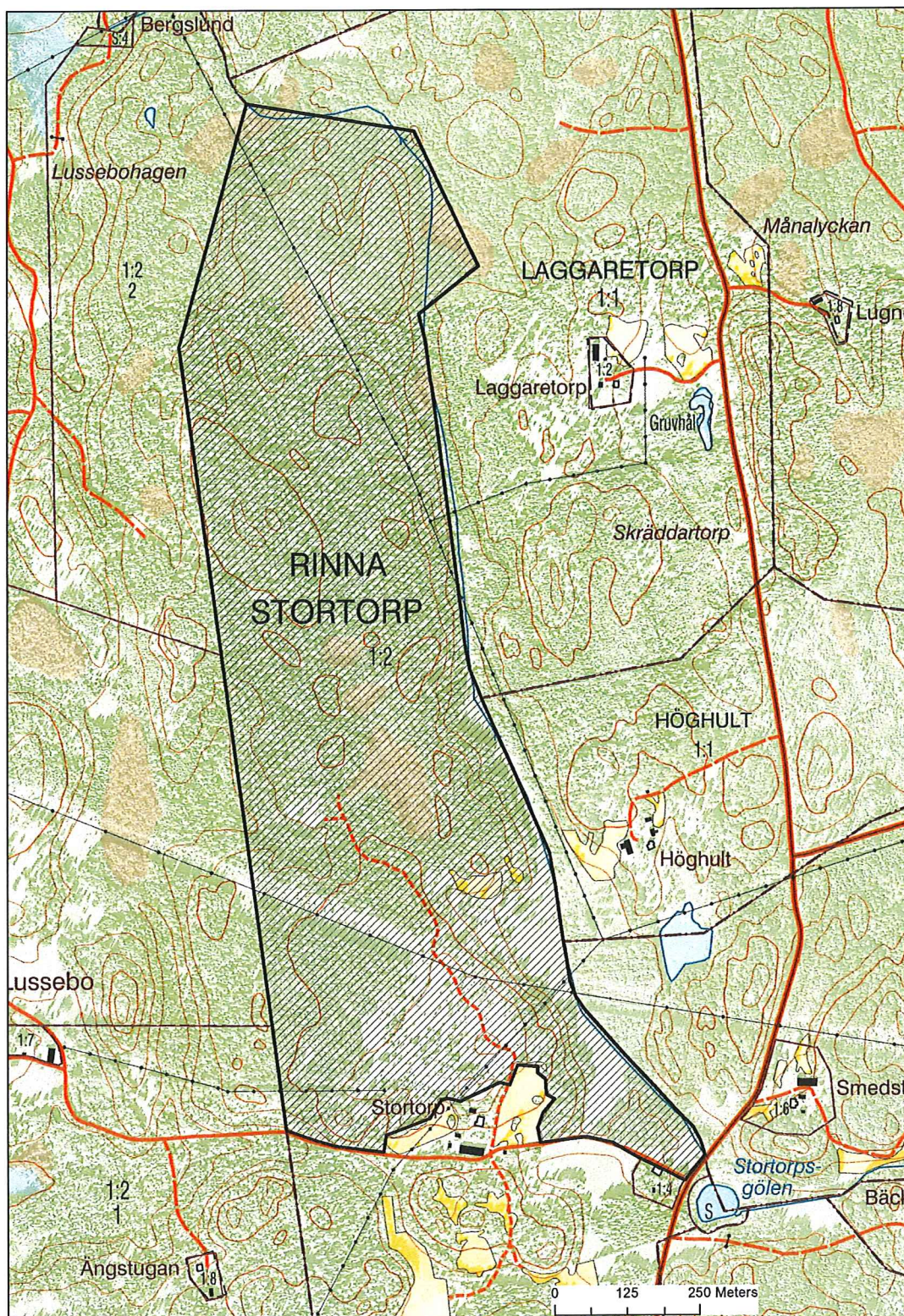
Kristina Zetterström
Länsråd



Olle Jonsson
Byrådirektör

Bilagor

1. Beslutskarta
2. Skötselplan
3. Hur man överklagar



Karta tillhörande Länsstyrelsens beslut för Stortorps naturreservat beslutat 2017-17-19.
Objektsnummer (NVR-id) 2042806, dnr 511-10248-15.



Skötselplan för naturreservatet Stortorp

Fastställd 2022-12-16

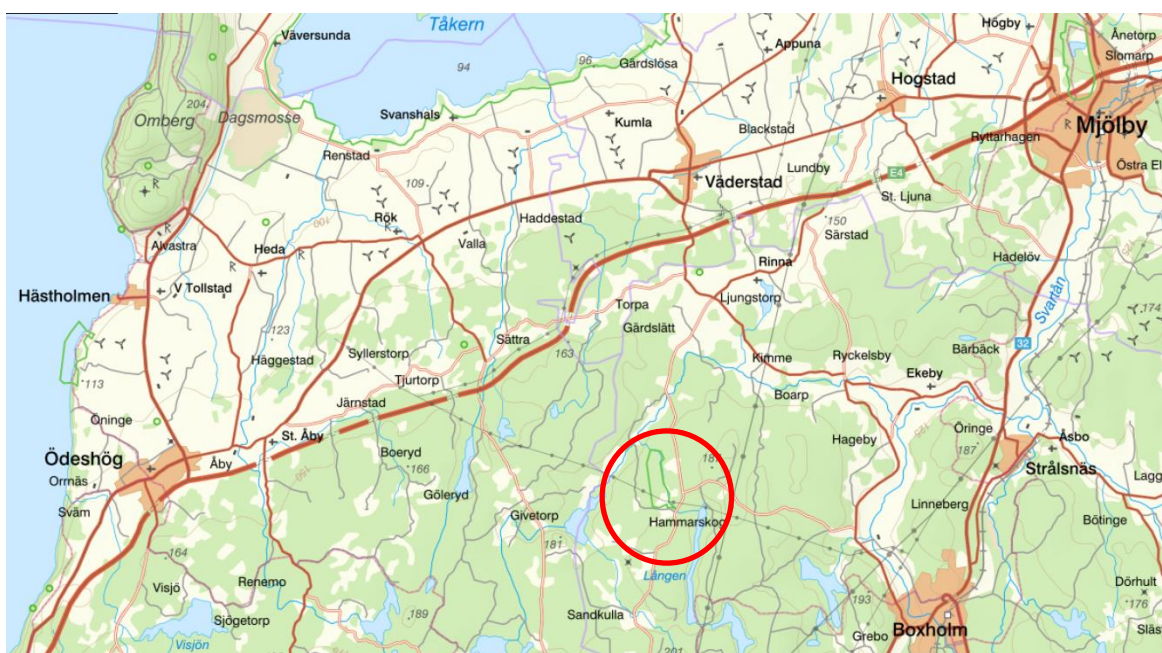
SKÖTSELPLAN FÖR STORTORPS NATURRESERVAT

Skötselplanen gäller utan tidsbegränsning. En översyn bör göras senast inom 10 år för att bedöma behovet av revidering. Ursprunglig skötselplan (2017) har reviderats av Länsstyrelsen 2022. Planförfattare har varit Olle Jonsson och Thomas Johansson.

Foto framsida: Odlingsrösen i före detta åkermark. Fotograf: Maria Taberman

Innehållsförteckning

Innehållsförteckning	2
A. ALLMÄN BESKRIVNING	3
Administrativa data om naturreservatet	3
Syfte, föreskrifter och skäl för beslut	4
Beskrivning av reservatet	4
Översiktlig beskrivning	4
Historisk och nuvarande markanvändning	4
Områdets bevarandevärden	6
Natura 2000	10
Källuppgifter	10
B. PLANDEL	11
Syfte med naturreservatet	11
Disposition och skötsel av mark	11
Skötselområden	12
Ledningar och anläggningar	12
Sammanfattning och prioritering av planerade skötselåtgärder	23
Jakt	23
Utmärkning av reservatets gräns	23
Tillsyn	23
Dokumentation och uppföljning	23
Inventeringar	23
Uppföljning	24
Finansiering av naturvårdsförvaltningen	24
Finansiering av naturvårdsförvaltningen	24
Kartor	25



A. ALLMÄN BESKRIVNING

Administrativa data om naturreservatet

Reservatets namn:	Stortorps naturreservat	
NVR nr:	2042806	
Beslutsdatum:	2017-12-19; utvidgning och tillägg 2022-12-22	
Län:	Östergötland	
Kommun:	Boxholm	
Areal:	142,6 ha	
	Land:	142,6 ha
	Vatten:	0 ha
	Produktiv skog:	107,8 ha
Naturtyper:	Silikatgräsmarker (6270)	10,4 ha
(Natura 2000-naturtyp	Fuktängar (6410)	0,2 ha
inkl. naturtypskod inom	Trädklädd betesmark (9070)	19,2 ha
parentes)	Taiga (9010)	ej karterad
Prioriterade bevarandevärden:		
Naturtyper	Betad skog (del 9070)	
Arter/grupper	Kärlväxtflora, fjärilsfauna	
Kulturmiljöer	Element och helhet i äldre odlingslandskap	
Övrigt:	Delar av området är beslutat Natura 2000 område; kod SE0230168, SAC	
Fastighet och ägande:	Stortorp 1:5 (Naturvårdsverket) och Stortorp 1:4 (privat).	
Förvaltare:	Länsstyrelsen Östergötland	
Lägesbeskrivning:	Stortorps naturreservat ligger i NO delen av Hålaveden ca 9 km VNV Boxholm och 15 km V om Ödeshög.	
Vägbeskrivning:	Sväng av mot Boxholm från E4 vid Väderstad (ca 1 mil väster om Mjölby). Följ vägen 2,3 km och sväng till höger mot Trehörna . Följ vägen 6,5 km till avfarten mot Boxholm (t.v.) där du fortsätter rakt fram ytterligare 650. Sväng in på grusvägen till höger mot Lussebo. Reservatet ligger på bägge sidor om vägen. En P-plats planeras att anläggas ca 550 m in på vägen (efter Stortorps gård).	

Syfte, föreskrifter och skäl för beslut

Se reservatsbeslutet. Syftet finns även i skötselplanens plandel.

Beskrivning av reservatet

Översiktlig beskrivning

Stortorp ligger i skogs-mellanbygden i nordvästra Boxholm, ca 9 km västnordväst om Boxholms tätort. Gården är högt belägen med en mosaik av betesmarker, flikiga åkrar med holmar och rösen samt runt omkring lövdungar. Här lever ett gammalt odlingslandskap kvar, i sen tid brukat med äldre metoder. Vägrenar, slänter, åkerholmar och mark runt rösen har slagits med lie in i modern tid. Runt Stortorp finns följande naturtyper representerade: träd- och buskbärande hagmark, äldre åker, blandlövhage och betad skog. Hackslåtter har pågått i sen tid. Norr om gården ligger stora, hälldominerade betesmarker som i väster och norr övergår i varierat skogsbyte där stor del är barrdominerad, luckhugget och i varierande åldrar. I betet ligger åkrar insprängda, en del sedan länge obrukade, andra så sent som på 1990-talet uppodlade. Markerna är öppna med solitära björkar, gran, tall, oxel, rönn och enbuskar. Bärande träd som applar, körsbär och hassel finns också. Mot skogen och i slänterna mot norr blir marken tuvig och vegetationstypen rödvenhed breder ut sig med kattfottuvor, jungfrulin, knägräs och stagg. Runt den ännu brukade åkern mitt i betet finns en slättergynnad flora som är speciellt tilltalande i den fuktiga, västra kanten. Här dominerar darrgräs över ängsskära, ormröt, rödklint och slankstarr. Några gamla lindar växer på en holme. Bäst utvecklad slätterflora finns annars i slänten mot mossodlingen nordost om gården och i sydost, där en flikig vallåker vindlar mellan hackslätterytter, rösen och dungar. Bitvis överväger svinroten, så att den örtrika friskängen övergår i den ovanliga vegetationstypen svinrotäng. Bitvis finns också mycket ängsskallra, en del slättergubbe, slätterfibbla, ormröt, sommarfibbla, gullviva och smörbollor. En del aspsly och unga träd behöver röjas bort i sydost. Mossodlingen i söder och den hårdvall som finns i anslutning till den börjar få en naturlig flora med vårbrodd i mängd och en del ängsskallra. I en betad del av mossen växer det tätt med grå ögontröst. Närmast gården betas också en del blandlövhagar med mycket ek, hassel och en del slätter- och betesgynnade arter. Spenört förekommer spritt i området. En del trögärdesgårdar finns kvar. Norr om gården finns gödselpåverkan. Annars har både betesmark och före detta åkrar en ovanligt naturlig prägel.


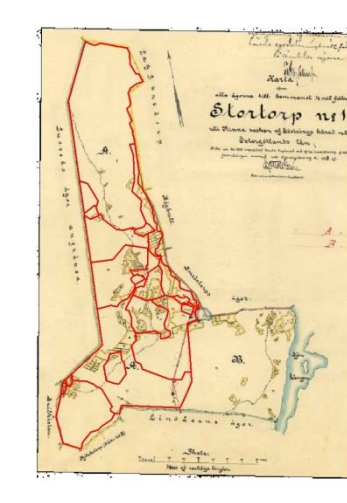
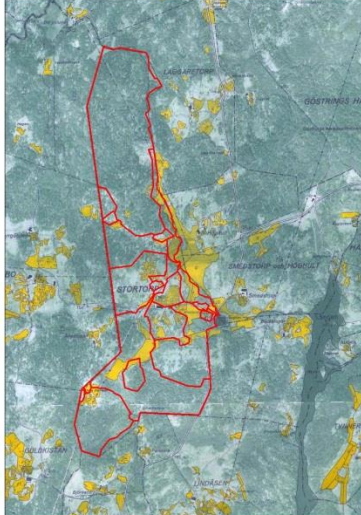
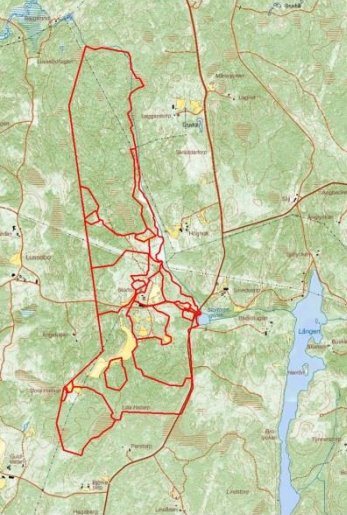
Skogsmarken som ligger norr om de ovan beskrivna delarna av Stortorp är en försiktigt brukad barrdominerad bondskog. Det finns gott om grova barr- och lövträd i skogen och död ved är ganska rikligt förekommande. Den döda veden är i olika nedbrytningsstadier och det finns en kontinuitet av död ved i stora delar av området. Några små hyggen har tagits upp på fastigheten bland annat efter stormarna Gudrun och Per som påverkade skogsområdena. En artinventering av skogsmarken skulle med stor sannolikhet resultera i att fler sällsynta och rödlistade arter hittas.

Historisk och nuvarande markanvändning

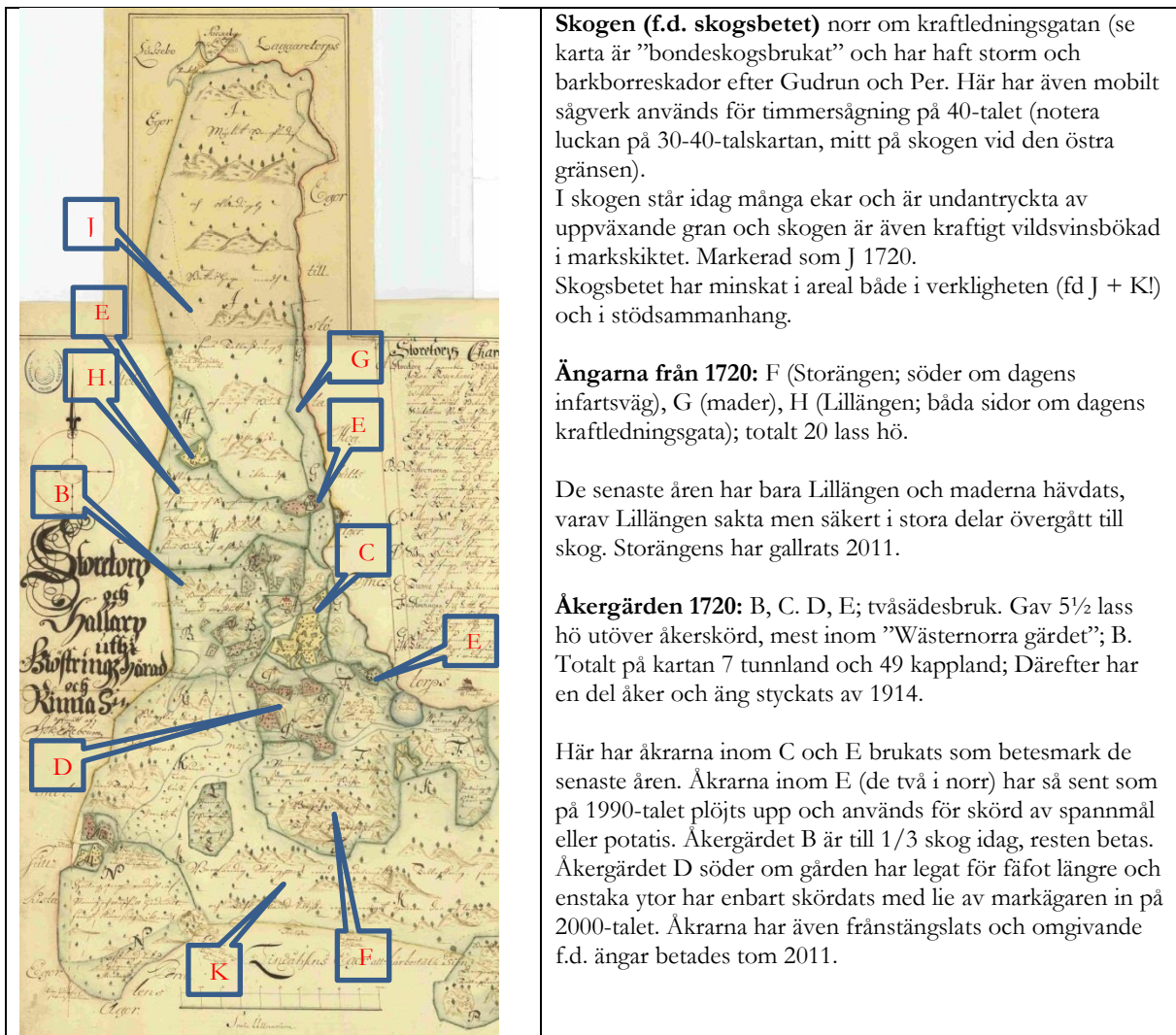
Uppgifter om äldre och sentida markanvändningshistoria har hämtats från äldre kartmaterial och samtal med tidigare markägare. Gården har i sen tid brukats med flera traditionella metoder. Karta 1 visar hur gården var fällindelad år 1720, med underlagskartor från olika tider, och innehåller historiska uppgifter om markanvändning. Benämningar på bl.a. vissa åkerlyckor som använts under 1900-talet visas på karta 5a.

Stortorps naturreservat

Karta 1. Fällindelning på Stortorp 1720, inom området för 2017 års fastighet. Underlagskartor (a) Häradskartan cirka år 1860-70, (b) fastighetsregleringskarta 1913, (c) ekonomisk karta 1930-40, (d) fastighetskarta 2003.

	<p>a) T.v: Hägnader enligt 1720 med dagens fastighet som ”kakmått”. Ca 3 mil hägnader inkl. yttergräns. Häradskartan som bakgrund.</p> <p>b) T.h: Samma hägnader mot 1913 års fastighetsreglering i SO, notera gårdscentrat norr om dagens läge.</p>	
	<p>c) T.v: Hägnader enligt 1720 med dagens fastighet som ”kakmått”. Ekonomisk karta 1930-40 som bakgrund.</p> <p>d) T.h: Samma hägnader mot 2003 års fastighetskarta, notera kraftledning i Ö-V-riktning.</p>	

Karta 2. Uppgifter om historiskt och sentida brukande vid Stortorp. Kartan upprättades vid arealavmätning 1720.



Områdets bevarandevärden

Biologiska bevarandevärden

Odlingslandskapet och skogen, som delvis utgörs av skogsbeten, vid Stortorp utgör en mycket värdefull och skyddsvärd naturmiljö. Runt gården finns ett småskaligt, gammalt odlingslandskap som har brukats med äldre metoder, bl.a. lieslätter ända in i sen tid. I det gamla odlingslandskapet finns en stor variationsrikedom med slätter- och betesmarker nära gården, och betad skog samt små åkerytor på utmarken. En värdefull hävdgynnad, bland annat slättergynnad flora och sällsynta vegetationstyper finns i de vidsträckt betesmarkerna. Här finns också fortfarande en rik fjärilsfauna. Det levande, äldre odlingslandskapet kring Stortorp är unikt i kommunen och har få motsvarigheter i Östergötland. I söder finns också naturskogsartade gran- och blandbarrskogar med rikt lövinslag och som har liten påverkan av bete och plockhuggning i senare tid. Ibland annat dessa delar finns en mycket rik svampflora med många arter knutna till hög luftfuktighet och död ved. Delar av området utgör Natura 2000-område. Naturvårdsintressanta arter visas i tabell 1.

Stortorps naturreservat

Tabell 1. Naturvårdsintressanta arter i Stortorps naturreservat. I reservatet har påträffats dels en lång rad arter (främst kärlväxter och insekter) knutna till öppna eller trädklädda betes- och slåttermarker typiska för ett småskaligt äldre odlingslandskap. Flera av dessa arter förekommer också i skogsbeten. I reservatets södra och norra delar har fördjupade inventeringar gjorts i skogsbestånd som i mindre utsträckning påverkats av bete under de senaste ca 80-100 åren. I norr har svampfloran inventerats och bland naturvårdsarter förekommer här många arter knutna till äldre gran- eller barrblandskogar med hög luftfuktighet (karta 7 visar fynd för rödlistade arter i inventeringen). Reservatets skötselriktning syftar till att bevara både det småskaliga odlingslandskapet och naturskogar med hög luftfuktighet som i huvudsak lämnas fritt. Murken ved är ett mycket viktigt substrat för många av reservatets hotade arter. Förkortningar i kolumnen Status förklaras efter tabellens slut.

Svenskt namn	Vetenskapligt namn	Status	Förekomst
<u>Däggdjur</u>			
Utter	<i>Lutra lutra</i>	NT, F	Åar, sjöar, upprepade fynd
Skogshare	<i>Lepus timidus</i>	NT, F	Skogsbygder
<u>Fåglar</u>			
Mindre hackspett	<i>Dendrocopos minor</i>	NT	Rikligt med död lövved krävs
Spillkråka	<i>Dryocopus martius</i>	NT, N2000	Skog med rikligt med död ved
Törnskata	<i>Lanius collurio</i>	N2000	Buskrika hagmarker, bryn
<u>Insekter</u>			
Bredbrämad bastardsvärmare	<i>Zygaena lonicerae</i>	NT	Blomrika ängsmarker
Bronshjon	<i>Callidium coriaceum</i>	S	Nyligen död senvuxen gran
Mindre bastardsvärmare	<i>Zygaena viciae</i>	NT	Blomrika ängsmarker
Mindre blåvinge	<i>Cupido minimus</i>	NT	Torrare ängsmark m. getväppling
Sexfläckig bastardsvärmare	<i>Zygaena osterodensis</i>	NT	Blomrika ängsmarker
Smalsprötad bastardsvärmare	<i>Zygaena osterodensis</i>	NT	Blomrika ängsmarker
Violettkantad guldvinge	<i>Lycaena hippotboe</i>	NT	Blomrik ängsmark, frisk-fuktig
Ängsmetallvinge	<i>Adscita statures</i>	NT	Blomrika ängsmarker
Ängsnätfjäril	<i>Melitaea cinxia</i>	NT	Torrare blomrika ängsmarker
<u>Kärlväxter</u>			
Ask	<i>Fraxinus excelsior</i>	EN	Minskande i landet p.g.a. askskottskjuka
Backstarr	<i>Carex ericetorum</i>	NT	Basrik mager gräsmark, hävd
Gullviva	<i>Primula veris</i>	S	Basrik mulljord, halvöppet-öppet
Klasefibbla	<i>Crepis praemorsa</i>	NT	Hävdad gräsmark, frisk mark
Knärot	<i>Goodyera repens</i>	NT, F	Barrskog, ngt rikare, hög luftfukt.
Ljus solvända	<i>Helianthemum nummularium</i> <i>subsp. nummularium</i>	NT	Torr-frisk ogödslad betesmark
Nattviol (ängsnattviol)	<i>Platanthera bifolia subsp.</i> <i>bifolia</i>	NT, F	Frisk-fuktig hävdad gräsmark
Revlummer		S	Främst äldre barrskog
Slättergubbe	<i>Arnica montana</i>	VU	Torr-frisk mager basfattig gräsm.
St: Pers nycklar	<i>Ochis mascula</i>	F	Torr-frisk basrik gräsmark
Svinrot	<i>Scorzonera humilis</i>	NT	Frisk hävdad gräsmark

Stortorps naturreservat

Vårstarr	<i>Carex caryophylla</i>	NT	Torr-frisk naturbetesmark
Ängsskära	<i>Serratula tinctoria</i>	NT, F	Frisk, basrik hävdad gräsmark
<u>Mossor</u>			
Blåmossa	<i>Leucobryum glaucum</i>	S	Äldre skogar
Bågpraktmossa	<i>Plagiomnium medium</i>	S	Fuktig mineralrik mark, sumpskog
Fällmossa	<i>Antitrichia curtipendula</i>	S	Sten och trädbaser näringsrik skog
Grön sköldmossa	<i>Buxbaumia viridis</i>	S, F, N2000	Äldre granskog, hög luftfuktighet
Guldlockmossa	<i>Homalothecium sericeum</i>	S	Lövträd, gärna solexponerade
Liten hornflikmossa	<i>Lophozia ascendens</i>	VU	Murken barrved, hög luftfuktighet
Mörk husmossa	<i>Hylocomiastrum umbratum</i>	S	Äldre barrskog, hög luftfuktighet
Platt fjädermossa	<i>Neckera complanata</i>	S	Sten och träd, lövskog
Vedtrappmossa	<i>Crossocalyx hellerianus</i>	NT	Murken barrved, hög luftfuktighet
<u>Lavar</u>			
Bårdlav	<i>Nephroma parile</i>	S	Barr och lövträd, basrika lodytor
Gulnål	<i>Chaenotheca brachypoda</i>	S	Ved, bark lövträd, hög luftfukt.
Kattfotslav	<i>Felipes leucopellaenus</i>	S	Äldre granskog, hög luftfuktighet
Kornig nållav	<i>Chaenotheca chlorella</i>	S	Ved barr och lövträd
Skuggblåslav	<i>Hypogymnia vittata</i>	S	På sten, skuggigt, hög luftfuktighet
<u>Svampar</u>			
Brandticka	<i>Pycnoporellus fulgens</i>	S	Granved, hög luftfuktighet
Dropptaggsvamp	<i>Hydnellum ferrugineum</i>	S	Äldre barrskog, även torrare
Fjällig taggsvamp	<i>Sarcodon imbricatus s.str.</i>	NT	Äldre granskog
Gransotdyna	<i>Camarops tubulina</i>	NT	Fremst rikare gransumpskogar
Grantaggsvamp	<i>Bankera violascens</i>	NT	Fuktig äldre ängsgranskog
Granticka	<i>Porodaedalea chrysoloma</i>	NT	Äldre granskog, hög luftfuktighet
Gropticka	<i>Postia guttulata</i>	NT	Äldre granskog, hög luftfuktighet
Kilporing	<i>Skeletocutis kuehner</i>	NT	Äldre barrskog, hög luftfuktighet
Motaggsvamp	<i>Sarcodon squamosus</i>	NT	Tallskog, hållmarker eller sandigt
Orange taggsvamp	<i>Hydnellum aurantiacum</i>	NT	Äldre barrskog, hög luftfuktighet
Parasitporing	<i>Antrodiella parasitica</i>	VU	Mager äldre granskog
Puderspindling	<i>Cortinarius aureopulverulentus</i>	NT	Basrik äldre ängsgranskog
Rosenticka	<i>Rhodofomes roseus</i>	NT	Äldre barrskog, hög luftfuktighet
Sotriska	<i>Lactarius lignyotus</i>	S	Granskog, fattigare mark
Strimspindling	<i>Cortinarius glaucopus</i>	S	Näringsrikare barrskog
Svavelriska	<i>Lactarius scrobiculatus</i>	S	Granskog, basrikt, fuktigt
Ullticka	<i>Phellinidium ferrugineofuscum</i>	NT	Granlågor, fuktigt; många fynd
Ulltickeporing	<i>Skeletocutis brevispora</i>	VU	Äldre barrskog, hög luftfuktighet
Vedticka	<i>Fuscoporia viticola</i>	S	Granved, torrt-fuktigt

Förklaringar till förkortningar i tabellen ovan.

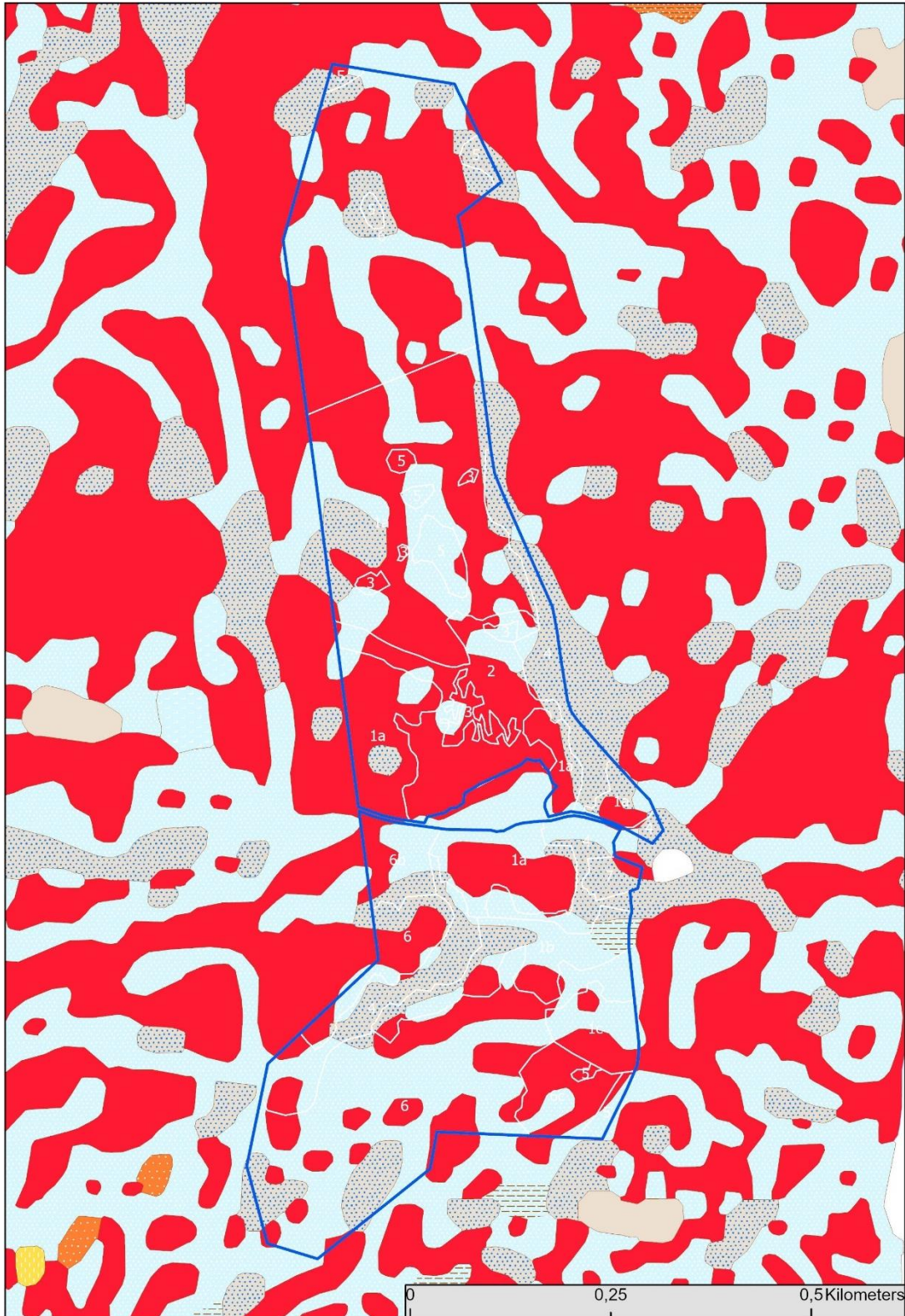
ArtDatabanken, rödlistade arter sedan 2015:		
CR	Akut hotad	ÅGP, Natura 2000, fridlysta
EN	Starkt hotad	Skogsstyrelsen metodik för nyckelbiotopsinventering
VU	Sårbar	S Signalart
NT	Nära hotad	Fridlysta arter
		F Fridlyst

Stortorps naturreservat

Geologiska bevarandevärden

Inga särskilda geologiska bevarandevärden har uppmärksammats i området.

Karta 3. Jordarter vid Stortorp. Stora delar av området har tunna jordar och anges som berg på jordartskartan: Röd=berg; blåvit=sandig morän; blåstreckad=kärrtorv. Numrering på skötselområden förklaras i Karta 4.



Kulturhistoriska lämningar

Området har, som framgår under rubrik ”Historisk och nuvarande markanvändning” ovan, höga kulturhistoriska bevarandevärden. Kulturhistoriska objekt i Skogsstyrelsens databas Skog och historia redovisas i karta 5a, där det gamla gårdsläget ca 100 m norr om den nuvarande gården ingår (objekt T). Inga registrerade fornlämningar har dock påträffats i området, men okända fornlämningar kan finnas och skyddas av kulturmiljölagen (KML).

Intressen för friluftslivet

Området är ett mycket vackert och besöksvärt exempel på äldre tiders odlingslandskap med öppna betesmarker och skogsbeten med rik biologisk mångfald bland särskilt fjärilar och kärlväxter.

Natura 2000

Ungefär södra halvan av reservatsområdet ingår i ett s.k. SAC-område enligt Art- och habitatdirektivet, vilket också sträcker sig söder om gården utanför reservatet. För Natura 2000-området har en särskild bevarandeplan upprättats. Naturtypsklassade områden inom Natura 2000 redovisas på karta 6.

Källuppgifter

Arealavmätningsskarta 1720

Artportalen, öppen databas, Artdatabanken.

Bevarandeplan för Stortorps Natura 2000-område, SE0230168, 2017.

Häradskarta ca. 1870

Inventering av naturvårdsintressanta svampar på skogsmark i Stortorps naturreservat, Fennicus natur 2020

Jordartsdatabasen 2016, Sveriges Geologiska Undersökning.

Naturvårdsprogram Boxholms kommun 2013, område 05601194 klass 1 och 05601617klass 1.

Skogs och historia-registret. Skogsstyrelsen.

Ängs- & Betesmarksinventeringen, Jordbruksverket, objekt F9B-YKH och 233-DEU.

För mer källhänvisningar till databaser, se tabell på https://intranet.lansstyrelsen.se/it-stod/SharedDocuments/GIS_Publicering_och_markning_av_kartor.pdf

B. PLANDEL

Syfte med naturreservatet

Syftet med Stortorps naturreservat är att bevara biologisk mångfald och värdefulla naturmiljöer i form ett hävdad odlingslandskap med ängar, betesmarker och skogsbeten samt att bevara värdefulla skogsmiljöer med lång trädkontinuitet med stort innehåll av gamla träd och död ved. Naturreservatet ska även, med hänsyn till flora och fauna, tillgodose behov av områden för friluftslivet.

Syftena med naturreservatet är även att utpekade livsmiljöer och/eller arter enligt Natura 2000 skall uppnå eller bibehålla ett gynnsamt tillstånd.

Syftet ska nås genom att naturreservatet undantas från modernt skogsbruk. Syftet ska i stora delar av naturreservatet nås genom fortsatt eller återupptagen betes- och/eller slätterhävd, inklusive åtgärder för att hålla efter igenväxning. Åtgärder för att skapa död ved och luckighet kan bli aktuella i skogsbeten. För att nå syftet för friluftslivet kan anordningar för friluftslivet bli aktuella.

Disposition och skötsel av mark

Naturreservatet ska skötas så att områdets särpräglade natur med dess flora och fauna bevaras. Här är äldre tiders odlingslandskap i särskilt fokus.

Påträffas vidkroniga eller hamlade (ädel)lövträd, jätteträd eller arvtagare, bör dessa normalt frihuggas från träd med låga naturvärden (arvtagare gäller inte generellt för område 6, men i 6b och 6c kan luckighet skapas genom att även medelålders lövträd friställs där de trängs av gran). Även andra åtgärder som kronreducering kan vara aktuella, liksom återhamling eller nyhamling av lindar eller andra lövtäktsträd.

Om det finns riskträd som kan falla eller tappa grenar över vägar, parkeringsplatser eller anordningar där det finns stor risk att människor kan komma till skada kan dessa åtgärdas. Åtgärderna får göras efter en säkerhetsbedömning för att göra så begränsade ingrepp som möjligt för att nå syftet utifrån principen: 1) i första hand grenkapning; 2) i andra hand kronreducering/toppkapning; 3) i tredje hand hamlingsträd/högstubbe; 4) i fjärde hand fälls trädet. Kapade delar sparas som död ved i reservatet.

Åtgärder för att begränsa och/eller förhindra storskaliga angrepp av åttatandad granbarkborre som riskerar att missgynna reservatets syften kopplade till granskog, kan göras genom utplacering av fällor, utläggning av fångstvirke, fällning av angripna granar, rotkapning av vindfällda granar och/eller barkning. Inga träd ska föras ut ur naturreservatet med undantag för eventuellt infört fångstvirke.

Återställning av hydrologi kan göras i områden där det kan gynna reservatets naturvärden.

Anordningar för att i liten skala skapa livsmiljöer för biologisk mångfald så som holkar för fåglar och andra djur, ekoxekomposter, veteranisering av lövträd och sandbäddar för bin kan göras om behov visar att bestånd bör förstärkas.

Fornlämningar och/eller kulturhistoriska lämningar i reservatet ska skötas på ett sådant sätt att lämningen bevaras. Inga registrerade fornlämningar finns i området, men området är inte fullt ut kartlagt. Kulturhistoriska lämningar enligt Skogsstyrelsens databas Skog och historia redovisas i

Stortorps naturreservat

Karta 5a. I den händelse okända fornlämningar eller kulturlämningar påträffas ska skydd och hänsyn till dessa tillgodoses samt anmälan göras till Enheten för kulturmiljö.

Se vidare under respektive skötselområde.

Skötselområden

Reservatet är indelat i 7 skötselområden, samt F (Anordningar för tillgänglighet);

- 1) Äldre skogsbeten och hagmarker
- 2) Öppna naturbetesmarker
- 3) Öppen betesmark, alternativt åkerbruk, på små historiskt värdefulla åkerytor
- 4) Fuktängar och friskängar med bete eller slätter
- 5) Mossar och sumpskogar
- 6) Barrblandnaturskogar med svagare spår av skogsbete
- 7) Lövungskog
- F) Anordningar för tillgänglighet (parkering, skyltar, vandringsled etc.)

Ledningar och anläggningar

Undantagsskrivning i föreskrifterna säger: *Föreskrifterna ska inte heller utgöra hinder för skötsel av befintliga anläggningar, efter samråd med länsstyrelsen, enligt ledningsrätt, servitut eller avtal.*

Inom området förekommer följande ledningar och anläggningar:

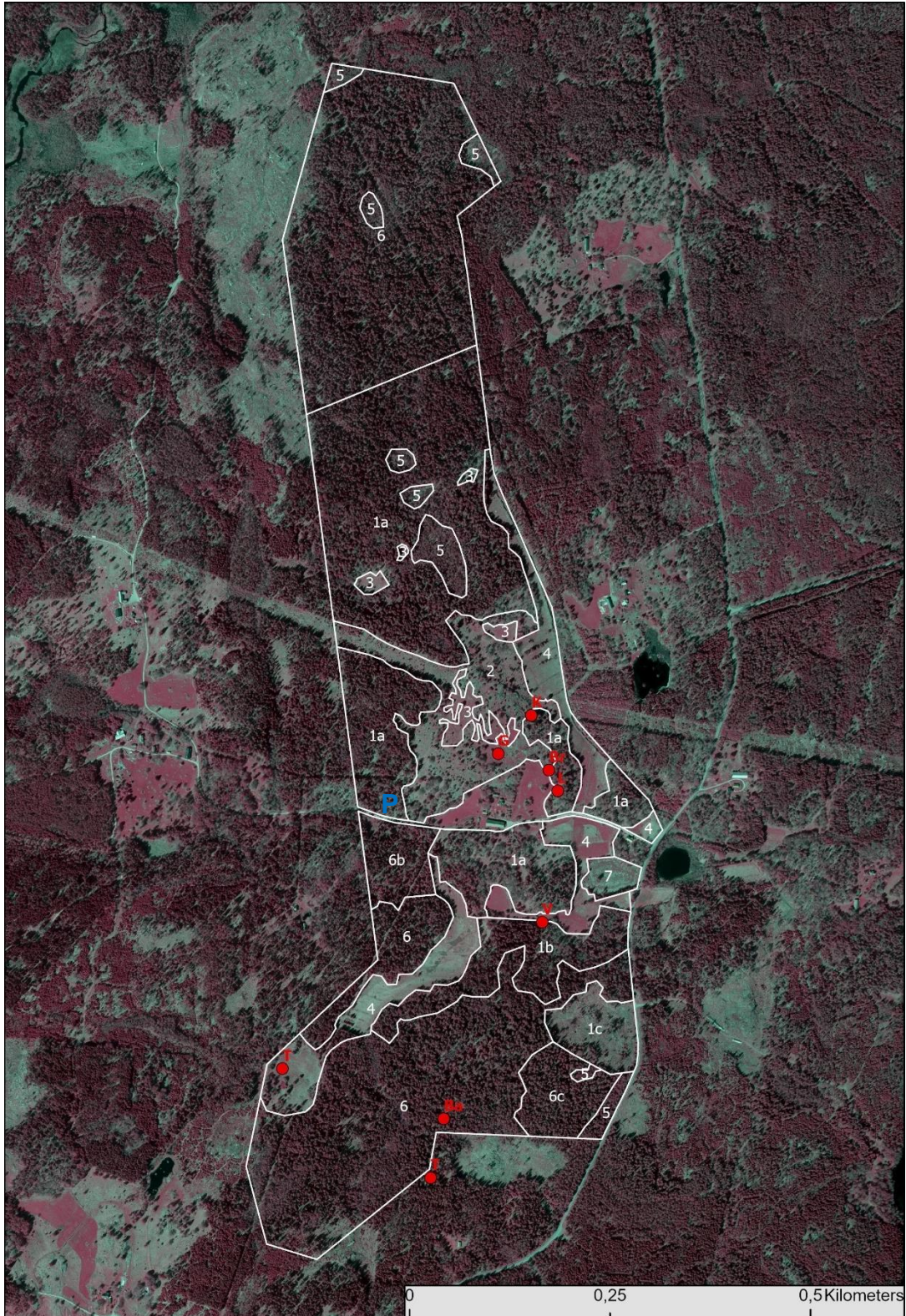
Ledningsrätt 0560-97/8.1. (Starkström, Ledningshavare 2017 enl, fastighetsregistret: Vattenfall regionnät AB). Luftledning som berör skötselområdena 1, 2, 3 och 4. Den breda ledningsgatan som löper i nära ost-västlig riktning syns tydligt på ortofoto (karta 4) och på fastighetskartan (karta 5b).

Genom västra delen av den 2022 utvidgade delen av reservatet (söder om vägen mellan Stortorpsgolén och Lussebo; karta 5b) har Vattenfall också en luftledning som i nordostlig riktning även fortsätter in i det ursprungliga reservatet som bilades 2017 (norr om vägen mellan Stortorpsgolén och Lussebo; karta 5b). Vattenfall har också luftledning genom norra delen av det ursprungliga reservatet som syns på Fastighetskartan (Karta 5b), samt en luft och markledning som löper i västlig riktning från gården Stortorp genom skötselområde 1a och 2 strax norr om ”P” i karta 4 (denna ledning visas inte på Fastighetskartan). Vattenfall och Boxholms kommun har också ledningar i mark för el respektive fiber intill länsvägen i öster och längs vägen mellan Stortorpsgolén och Lussebo. Länsstyrelsen har som underlag för förvaltning och tillsyn kartor med dessa ledningarna och anläggningar knutna till dessa.

Vid gården Stortorp, alldeles söder om vägen och öster om gården, finns en äldre förrådsbyggnad som visas på karta 5a och 5b (i skötselområde 1a) vilken kan skötas enligt undantag i föreskrifterna (se beslut och beslutskarta).

Stortorps naturreservat

Karta 4. Skötselområden i Stortorps naturreservat. Karta 5 visar jämförelse med historiska kartor samt fastighetskarta. Naturreservatet är indelat i 7 skötselområden: (1) Äldre skogsbeten och hagmarker, 1a=betas, 1b=restaureras; (2) Öppna naturbetesmarker; (3) Öppen betesmark, alternativt åkerbruk, på små historiskt värdefulla åkerytor, (4) Fuktängar med bete eller slåtter; (5) Mosse, kärr, sumpskog; (6) barrblandnatskog; (7) Lövungskog. P=parkering anordnas (prel. plats) och informationstavla sätts upp här samt på ytterligare platser i reservatet. En markerad led kan komma att anordnas från P. Kulturlämningar (röda markeringar) förklaras i karta 5a.



Skötselområde 1, Äldre skogsbeten och hagmarker

Areal: 47,6 hektar

Naturtyp enligt Natura 2000: Trädklädd betesmark, naturtypskod 9070 – 19,2 hektar

Målnaturtyp: 9070 – 47,6 hektar

Beskrivning

Skötselområdet består av äldre skogsbeten, samt hagmarker av mer öppen karaktär, med höga naturvärden. Vissa delar har inte hävdats med bete på lång tid (1b), medan stora delar, framför allt närmare gården, har betats i sen tid och ingår i betesfälla. I centrala delen av området, strax norr om vägen till gården (vid G, H och K, karta 5a), finns en gårdslämning (brunn), en hantverkslämning (2 grunder med spismurrösen, 2 grunder och 1 brunn) samt en kolningsanläggning (1 kojgrund). Område 1b utgör idag en tät högväxt medelålders granskog där naturvärdena främst är knutna till ett antal mycket gamla ekar som är på väg att skuggas ut av granarna. Område 1c utgörs av ett hygge med potential att restaureras till betesmark. Här finns idag ett flertal lövträd av olika arter som har växt upp ovan betesdjurens räckvidd, samt grässvål.

Bevarandemål och gynnsamt tillstånd

- Skötselområdet har höga naturvärden knutna till skogsbete/hagmarker, det vill säga med en stor biologisk mångfald bland arter knutna till örtrika gräsmarker, gamla träd och bärande träd och buskar. Igenväxningsvegetation förekommer endast sparsamt.
- Området är halvöppet-halvslutet (vilket innebär att avgränsningen mot andra skötselområden skötselområde kan vara succesiv och svår att se i fält).
- På de öppna delarna är ansamlingen av förna liten-måttlig. Ljustillgången är säkrad samtidigt som senblommande örter har möjlighet att sätta frö. Buskar och träd, särskilt bärande och blommande arter förekommer. Pollinerande insekter har tillgång till blommande växter under hela säsongen.
- Områdets markvegetation är betespräglad och det ska finnas gräs, örter och ris som är dugligt som foder. Vegetationen har en vegetationsstruktur och innehåller växtarter som visar på en långvarig beteshävd i marker som inte påverkas av gödsling.
- Träd- och buskskiktet är olikåldrigt med en andel gamla träd, och med en luckig karaktär som växlar mellan tätare områden och små öppnare ytor där gräsmarksfloran är rik. I mer slutna partier och i anslutning till busksnår ingår skogarter i floran och faunan.
- Buskar förekommer främst i små snår eller som mer högväxta solitärer.
- Stående och liggande döda träd förekommer, samt enstaka högar av ris; lågor består av stammar och grova grenar men inte av mindre grova och klenare grenar som hindrar betet.
- Den utpekade livsmiljön enligt Natura 2000, Trädklädd betesmark (idag klassad för delar av skötselområdet) förekommer på sikt inom hela skötselområdets yta och uppnår här gynnsamt tillstånd.
- Kulturlämningar (G, H och K, karta 5a) ska bibehållas synliga och skötas så att de inte skadas.

Åtgärder för att nå bevarandemål och gynnsamt tillstånd

Restaureringar:

- Inom Skötselområde 1a görs kompletterande restaureringsinsatser: frihuggning-/röjning/luckhuggning där så behövs.
- Inom Skötselområde 1b görs restaureringshuggning-/röjning, stängsling och återinförande av bete inom 5 år (senast 2027). Målet är här trädklädd betesmark där hela eller delar av området har karaktär av skogsbete. Åtgärden innebär avverkning av förhållandevis stora mängder medelålders gran som kan tas ut vid restaureringen. Stängsling bör samordnas med restaurering av delområde 1c och djuren får då lämpligen gå också i område 6 i anslutning till 1b och 1c. Vid restaurering

Stortorps naturreservat

- Inom område 1c bör restaurering göras till bete. Målet är hagmark med inslag av träd, antingen mer öppen eller av Natura 2000-naturtyp trädklädd betesmark (9070). Samordnas lämpligen med restaurering av 1b.
- Efter restaureringsåtgärderna ska krontäckningen variera lokalt från 30 till 100%, och övergångar mot skötselområden med ett glest inslag träd och buskar bör normalt vara otydlig.
- Bärande träd och buskar sparas som snår, eller som (befintliga eller framtida) högväxta solitärer, medan lågväxt marktäckande busk- och slyväxtlighet röjs bort. En andel yngre träd som växer upp ska sparas.
- 10-30% av det röjningsavfall som uppstår vid skötselåtgärderna bör lämnas kvar i högar både i soliga och skuggiga lägen på lämpliga ytor utan värdefull kärlväxtflora och ligga kvar i minst 5 år. Detta gynnar insekter beroende av klen död ved.
- Engångsåtgärder för att säkerställa ett bra bete är främst att utöka betesfälla så att även norra delen (1b) kan betas. Kompletterande fällindelningar permanenta eller mobila) kan behövas. Vid fällindelningar bör kontrolleras om historiska fällavgränsningar kan nyttjas.
- Engångsåtgärd; återfylla den gamla körvägen enligt äldre sträckning med naturgrus där så behövs.

Löpande skötsel:

- Årlig hävd med bete, på sikt (senast år 2027) i hela skötselområdet. Sent betesläpp kan nyttjas där så behövs för att bevara naturvärden, exempelvis knutna till blommande växter. Området kan sambetas med andra skötselområden.
- Underhåll av stängsel och anpassning av fällor. Fällindelning samordnas med den för övriga skötselområden. Tillfälliga eller permanenta stängsel kan behöva tillkomma eller tas bort för att gynna bevarandevärdena på ett bästa sätt (utifrån aktuellt kunskapsläge) och för att kunna genomföra betesdriften på ett effektivt sätt. Där så är möjligt kan avsnitt av gamla fällindelningar följas, för att stärka de kulturhistoriska bevarandevärdena.
- Extensivt bete, d.v.s. bete vartannat eller vart tredje år, kan efter nogsamt övervägande ske om man har goda motiv för att detta inte kan missgynna bevarandevärdena (förnaackumuleringen får inte bli hög och konkurrenssvaga växter inte missgynnas).
- Röjning av igenväxningsvegetation inom hela området. Här ingår plockhuggning och bestesputsning. Efter åtgärder ska krontäckningen variera lokalt från 30 till 100%, och övergångar mot skötselområden med ett glest inslag träd och buskar bör normalt vara otydlig. Bärande träd och buskar sparas som snår, eller som (befintliga eller framtida) högväxta solitärer, medan lågväxt marktäckande busk- och slyväxtlighet röjs bort. En andel yngre träd som växer upp ska sparas. I röjningsarbetet ingår att hålla kulturlämningarna (vid G, H och K, karta 5a) synliga.
- 10-30% av det röjningsavfall som uppstår vid skötselåtgärderna bör lämnas kvar i högar både i soliga och skuggiga lägen på lämpliga ytor utan värdefull kärlväxtflora och ligga kvar i minst 5 år. Detta gynnar insekter beroende av klen död ved.
- Grova träd som dör och grova grenar som faller till marken ska normalt lämnas kvar. Kvistar tas bort eller lämnas i högar (se ovan) så att betet inte hindras.
- Kontroll av kulturlämningar (G, H och K, karta 5a) för att se att dessa går att sköta löpande enligt mål ovan.
- Rensning av befintliga vattenhål för betesdjur vid behov.

Skötselområde 2, Öppna naturbetesmarker

Areal: 10,0 hektar

Naturtyp enligt Natura 2000: Silikatgräsmarker, naturtypskod 6270 – 9,0 hektar

Målnaturtyp: 6270 – 10,2 hektar

Beskrivning

Skötselområdet består av äldre naturbetesmarker med höga naturvärden. Vissa delar, främst i norr, har inte hävdats med bete på lång tid. I södra delen av skötselområdet finns lämningarna efter Stortorps gamla tomt registrerade i Skogsstyrelsens databas Skog och historia. Gårdstomten består av 2 husgrunder med spismursrösen, 2 husgrunder och 1 brunn.

Bevarandemål och gynnsamt tillstånd

- Skötselområdet har höga naturvärden knutna till öppna naturbetesmarker, det vill säga med en stor biologisk mångfald bland arter knutna till örtrika gräsmarker. Igenväxningsvegetation förekommer endast sparsamt.
- Området har gles förekomst av gamla träd samt bärande träd och buskar. Avgränsningen mot trädklädda betesmarker (skötselområde 1) kan vara succesiv och svår att se i fält.
- Ansamlingen av förna liten-måttlig. Pollinerande insekter har tillgång till blommande växter under hela säsongen.
- Områdets vegetation är betespräglad och det ska finnas gräs och örter som är dugligt som foder. Vegetationen innehåller växtarter och har en vegetationsstruktur som visar på en långvarig beteshävd i marker som inte påverkas av gödsling.
- Det glesa träd- och buskskiktet är olikåldrigt. Buskar förekommer främst i mindre snår eller som mer högväxta solitärer.
- Enstaka stående och liggande döda träd förekommer, samt enstaka högar av ris; lågor består av stammar och grova grenar men inte av medelgrova och klenare grenar som hindrar betet.
- Den utpekade livsmiljön enligt Natura 2000, Silikatgräsmarker (idag klassad för delar av skötselområdet) förekommer på sikt inom hela skötselområdets yta och uppnår här gynnsamt tillstånd.
- Kulturlämningar (G, karta 5a) ska bibehållas synliga och skötas så att de inte skadas.

Åtgärder för att nå bevarandemål och gynnsamt tillstånd

Restaureringar:

- Röjning av igenväxningsvegetation. Se under löpande skötsel nedan.
- Kontroll av kulturlämning (G, karta 5a) för att se att den går att sköta löpande enligt mål ovan.
- Engångsåtgärd; återfylla den gamla den gamla körvägen enligt äldre sträckning med naturgrus där så behövs.

Löpande skötsel:

- Årlig hävd med bete i hela skötselområdet. Sent betessläpp kan nyttjas där så behövs för att bevara naturvärden, exempelvis knutna till blommande växter. Området kan sambetas med andra skötselområden.
- Underhåll av stängsel och anpassning av fällor. Fällindelning samordnas med den för övriga skötselområden. Tillfälliga eller permanenta stängsel kan behöva tillkomma eller tas bort för att gynna bevarandevärdena på ett bästa sätt (utifrån aktuellt kunskapsläge) och för att kunna genomföra betesdriften på ett effektivt sätt. Där så är möjligt kan avsnitt av gamla fällindelningar följas, för att stärka de kulturhistoriska bevarandevärdena.
- Extensivt bete, d.v.s. bete vartannat eller vart tredje år, kan efter noggrant övervägande ske om man har goda motiv för att detta inte kan missgynna bevarandevärdena (förnaackumuleringen får inte bli hög och konkurrenssvaga växter inte missgynnas).
- Röjning av igenväxningsvegetation inom hela området. Här ingår plockhuggning och betesputsning. Efter åtgärder kan krontäckningen av träd och buskar variera lokalt mellan 0-30 %, och övergångar mot skötselområde 1 (med tätare inslag träd och buskar) bör normalt

Stortorps naturreservat

vara diffus. I röjningsarbetet ingår att hålla lämningarna efter den gamla gården synlig (vid G, karta 5a).

- Bärande träd och buskar sparas som snår, eller som (befintliga eller framtida) högväxta solitärer, medan lågväxt marktäckande busk- och slyväxtlighet röjs bort. En andel yngre träd som växer upp ska sparas.
- 10-30% av det röjningsavfall som uppstår vid skötselåtgärderna bör lämnas kvar i högar både i soliga och skuggiga lägen på lämpliga ytor utan värdefull kärlväxtflora och ligga kvar i minst 5 år. Detta gynnar insekter beroende av klen död ved.
- Grova träd som dör och grova grenar som faller till marken ska normalt lämnas kvar. Kvistar tas bort eller lämnas i högar (se ovan) så att betet inte hindras.

Skötselområde 3, Öppen betesmark, alternativt åkerbruk, på små historiskt värdefulla åkerytor

Areal: 1,8 hektar

Naturtyp enligt Natura 2000: Annan naturtyp 1,8 hektar

Målnaturtyp: 6270 (alternativ äldre tiders åkerbruk på mindre delar, se nedan)

Beskrivning

Skötselområdet består av små äldre åkrar, med höga kulturvärden, vilka idag ingår i betesfålla. Genom att brukningshistorien vid Stortorp är väl känd genom bl.a. äldre kartor och kunskap hos tidigare markägare, har åkrarnas del i det äldre kulturlandskapet höga pedagogiska värden som visningsobjekt. 1720 års karta anger tvåsödesbruk för de av åkrarna som förekom vid denna tid (de flesta som ingår i skötselområdet). En del av åkrarna har idag naturbetesmarksvärden sedan de betats i flera decennier.

Bevarandemål och gynnsamt tillstånd

- Åkrarnas läge och form, i sitt sammanhang i odlingslandskapet, kan upplevas på platsen.
- Skötselområdet har naturvärden knutna till öppna naturbetesmarker, det vill säga med arter knutna till örtrika gräsmarker. Igenväxningsvegetation förekommer endast sparsamt.
- Skötselområdets vegetation är betespräglad och det ska finnas gräs och örter som är dugligt som foder. Vegetationen innehåller (på lång sikt) växtarter och har en vegetationsstruktur som visar på beteshävd i marker som inte sedan lång tid påverkats av gödning. På sikt uppnås kvalitet som Natura 2000-naturtyp (t.ex. Silikatgräsmark) i gott bevarandetillstånd.
- Skötselområdet har generellt ingen förekomst av träd och buskar. Träd och buskar med höga naturvärden kan dock förekomma på vissa platser.
- Ansamlingen av förna liten-måttlig. Pollinerande insekter har tillgång till blommande växter under åtminstone delar av säsongen.
- För någon eller några av åkerytorna, eller del av åkeryta, kan ett mål vara att odla äldre tiders grödor och åkergräs.

Åtgärder för att nå bevarandemål och gynnsamt tillstånd

Restaureringar:

- Bortröjning av de eventuella träd och buskar som etablerat sig, så att åkrarnas öppna yta och ytterkanter tydliggörs. Om tätare träd- och buskväxtlighet förekommer kanske åtgärden kan göras i flera omgångar.

Stortorps naturreservat

- Träd och buskar/busksnår som har höga naturvärden bevaras på de få platser där sådana förekommer. Det är dock viktigt att åkrarnas avgränsning tydligt kan ses, och att åkerkanternas form inte skadas av träd i tillväxt eller förväntade vindfällen.
- Någon eller några av åkerytorna, eller del av åkeryta, kan restaureras för åkerbruk med äldre tiders grödor. Det gäller då åkrar med idag lägre-måttliga floravärden

Löpande skötsel:

- Årlig hävd med bete. Sent betessläpp kan nyttjas där så behövs för att bevara naturvärden, exempelvis knutna till blommande växter. Området kan sambetas med andra skötselområden.
- Underhåll av stängsel och anpassning av fällor. Fällindelning samordnas med den för övriga skötselområden. Tillfälliga eller permanenta stängsel kan behöva tillkomma eller tas bort för att gynna bevarandevärdena på bästa sätt (utifrån aktuellt kunskapsläge) och för att kunna genomföra betesdriften på effektivt. Där så är möjligt kan avsnitt av gamla fällindelningar följas, för att stärka de kulturhistoriska bevarandevärdena.
- Extensivt bete, d.v.s. bete vartannat eller vart tredje år, kan efter nogsamt övervägande ske om man har goda motiv för att detta inte kan missgynna bevarandevärdena (förnaackumuleringen får inte bli hög och konkurrenssvaga växter inte missgynnas).
- Røjning av igenväxningsvegetation inom hela området. Här ingår betesputsning.
- Någon eller några av åkerytorna, eller del av åkeryta, kan nyttjas för åkerbruk med äldre tiders grödor.
- Återhamling/nyhamling av lindar.

Skötselområde 4, Fuktängar och friskängar med bete eller slätter

Areal: 13,3 hektar

Naturtyp enligt Natura 2000: Fuktängar, naturtypskod 6410 – 0,2 hektar och Slätterängar i låglandet 6510, 3,3 hektar

Målnaturtyp: 6410 och 6510 – 13,3 hektar

Beskrivning

Skötselområde 4 utgörs av tidigare åkrar, som dikats för länge sedan, med stor lokal variation i naturvärden vilket bl.a. beror på hur lång tid som gått sedan de plöjdes. Det är därför angeläget att undersöka och inventera skötselområdet ytterligare innan slutlig förvaltningsinriktning av olika delar kan bestämmas. Vissa delar har idag en värdefull slätter-/betesmarksflora, som också är av stort värde för bl.a. fjärilsfaunan, medan andra ytor som i senare tid brukats som åker har lägre värden. En antydning om ytor som kan vara mer påverkade av sent åkerbruk och ha en högre grad av eutrofiering har en röd ton på IRF-ortofoto i karta 4, men först efter inventering i fält kan delar klassas. Det är oklart om vissa delar bör restaureras till våtmark, och också om någon yta kan tas i anspråk för vallodling för betesdjur som betar i reservatet.

Skötselområdets delar ost och nordost om gården består av fuktängar invid en å (som utgör gräns för skötselområdet i öster), vilka anges som "mader" på 1720 års karta. Dessa mader har senare varit uppodlade i "20-famnars-tegar" och åtminstone fem gamla tegdiken finns kvar. Idag betas området och på vissa ställen står vatten vid alla tider på året då tegdikena växt igen med tall m.m. och på dessa platser blir växtligheten söndertrampad av djuren. Söder om gården och vägen, i den del av reservatet som utvidgades 2022, ligger två ytor med före detta åkrar som inte plöjts på länge och som ingår i skötselområdet. I sydväst ligger en stor långsträckt yta som ingår i Natura 2000-området och nu har höga naturvärden knuten till slättermarker (naturtyp 6510). Bland annat är fjärilsfaunan rik med flera rödlistade arter, bland annat olika bastardsvärmare. Denna del har i sen tid slättrats extensivt. Den östra delen, närmare, gården har nyttjats som åker senare, men även här har naturvärden knutna till hävdade fodermarker börjat utvecklas, i olika hög grad på

olika ytor. Rödrosa partier på IR-ortofoto i Karta 4 har generellt en mindre utvecklad hävdgynnad flora.

Ån har inget naturligt lopp och är ett rätat vattendrag utan naturliga svämplan. Området såg mycket annorlunda ut innan mänsklig inverkan. De naturliga våtmarkerna har dikats ut. Samtidigt är tegdikesstrukturen kulturhistoriskt intressant. Utvecklingen för området kan idealt innebära både bevarande av mänskliga strukturer och en hydrologisk återställning. Det är dock troligt att dessa två motverkar varandra. Beroende på resultatet av vidare undersökningar av nuvarande och potentiella värden ska det finnas möjligheter för olika delar inom skötselområdet att bevaras som de är, eller återställas till naturligare våtmarksområden. Om möjligt kan de båda typerna av utveckling ske på samma ytor, annars sker individuell bedömning för olika platser inom skötselområdet

Bevarandemål och gynnsamt tillstånd

- Skötselområdet har naturvärden knutna till fuktängar (6410), slåtterängar i låglandet (6530) eller angränsande Natura 2000-naturtyper som hävdas med bete eller slåtter, samtidigt som strukturen med tegdikena kan urskiljas vilken dock kan behöva att vägas mot mål för hydrologisk återställning (se under beskrivning ovan).
- Igenväxningsvegetation förekommer endast sparsamt, ej heller söndertrampade permanent blöta områden.
- Skötselområdets vegetation är betespräglad och det ska finnas gräs och örter som är dugligt som foder. Vegetationen innehåller (på lång sikt) växtarter och har en vegetationsstruktur som visar på beteshävd i marker som inte sedan lång tid påverkats av gödning. På sikt uppnås kvalitet som Natura 2000-naturtyper i gott bevarandetillstånd i hela området.
- Skötselområdet har generellt ingen förekomst av träd och buskar. Träd och buskar med höga naturvärden kan dock förekomma på vissa platser.
- Ansamlingen av förna liten-måttlig. Pollinerande insekter har tillgång till blommande växter under en stor del av säsongen.

Åtgärder för att nå bevarandemål och gynnsamt tillstånd

Ett skötselunderlag för olika delområden behöver tas fram som bl.a. omfattar undersökning av hydrologi och naturvärdesklassning av olika delar utifrån bl.a. inventering av kärlväxtflora och fjärilsfauna/fjärilsbiotoper.

Restaureringar:

- Bortröjning av träd och buskar som etablerat sig.
- Träd och buskar/busksnår som har höga naturvärden bevaras om sådana förekommer.
- Gamla tegdiken *kan* rensas (max till ursprungsdjup), i syfte att undvika permanent blöta områden och bevara kulturhistoria, men åtgärden utformas så att våröversvämningar och en typisk fuktängsmiljö förekommer i anslutning till naturtypen fuktängar; övergångar för djuren över dikena kan anordnas för att undvika trampskador. Inför att åtgärder planeras ska först en helhetsbedömning göras huruvida de är lämpliga, där mål för naturvärden, kulturvärden, CO²-inbidning och återställning av våtmarker vägs samman, samt säkerställas att åtgärderna är förenliga med natura 2000-bestämmelser.
- Diken *kan* grävas igen, proppas eller dämms med reglerbar munk i syfte att återställa våtmarksområden och gynna naturtypen fuktängar. Inför att åtgärder planeras ska först en helhetsbedömning göras huruvida de är lämpliga, där mål för naturvärden, kulturvärden, CO²-inbidning och återställning av våtmarker vägs samman, samt säkerställas att åtgärderna är förenliga med natura 2000-bestämmelser

Löpande skötsel:

Stortorps naturreservat

- Årlig hävd med bete, eller slåtter (gärna med efterbete). Hävden planeras så att det lokalt finns gott om blommande växter stora delar av säsongen för fjärilsfaunan och andra insekter. Sent betessläpp och sen slåtter kan nyttjas i detta syfte där så bedöms viktigt. Området kan sambetas med andra skötselområden.
- Underhåll av stängsel och anpassning av fällor. Fällindelning samordnas med den för övriga skötselområden. Tillfälliga eller permanenta stängsel kan behöva tillkomma eller tas bort för att gynna bevarandevärdena på bästa sätt (utifrån aktuellt kunskapsläge) och för att kunna genomföra betesdriften på effektivt sätt. Där så är möjligt kan avsnitt av gamla fällindelningar följas, för att stärka de kulturhistoriska bevarandevärdena.
- Extensivt bete, d.v.s. bete vartannat eller vart tredje år, kan efter noggrant övervägande ske om man har goda motiv för att detta inte kan missgynna bevarandevärdena (förnaackumuleringen får inte bli hög och konkurrenssvaga växter inte missgynnas).
- Rönjning av igenväxningsvegetation inom hela området. Här ingår betesputsning.
- Vindfällan som fallit in över fuktängar och slåttermarker bör flyttas till fastmark.

Skötselområde 5, Mossar och sumpskogar

Areal: 4,0 hektar (ytterligare ca 4-5 ha oavgränsad sumpskog finns inom skötselområde 6)

Naturtyp enligt Natura 2000: Delar utgör idag 9010

Målnaturtyp: 9010, 9080 eller 91D0

Beskrivning

Skötselområdet består av skogbevuxna mossar och sumpskogar som ingår eller har ingått i skogsbeten. Information om naturvärden saknas, men i delar av sumpskogarna finns naturvärden knutna till död ved. Inom skötselområde 6 finns längst i sydväst grandominerade sumpskogar (inom naturtyp 9010) vilka ej avgränsats.

Bevarandemål och gynnsamt tillstånd

- Skötselområdet har naturvärden knutna till mossar eller sumpskogar.
- Området har rikligt med död ved och utgör artrika livsmiljöer för kärlväxter, mossor, lavar, svampar, insekter och fåglar.
- Skötselområdets vegetation kan vara betespräglad, men har ett slutet träd- och buskskikt. På sikt uppnås Natura 2000-naturtyperna taiga (9010), skogbevuxen myr (91D0), eller lövsumpskog (9080) i gott bevarandetillstånd i delområdena.

Åtgärder för att nå bevarandemål och gynnsamt tillstånd

Restaureringar:

- Fältkontroll görs om det finns behov av några hydrologiska restaureringar av sumpskogarna. En bedömning görs i arbetet om igenläggning av diken bör göras, vilket kan bli aktuellt för att återställa hydrologi och höja naturvärdena.

Löpande skötsel:

- Generellt inga åtgärder, men kan ingå i betesfälla tillsammans med angränsande skötselområden som betas.

Skötselområde 6, Barrblandnaturskogar med svagare spår av skogsbete

Areal: 64,8 hektar (då ingår ca 4-5 ha grandominerad sumpskog längst i sydväst)

Naturtyp enligt Natura 2000 ej bedömd

Målnaturtyp: 9010, även 9080 och 91D0 kan vara aktuell.

Beskrivning

Skötselområdet består av blandbarrskogar som domineras av gran och/eller tall, med varierande inslag av ek och triviallöv som ibland är stort. Här ingår en variation av skogar, från friska och fuktiga typer till torrare skogar. Påverkan av äldre tiders skogsbete syns mindre här, mot utkanterna av den gamla fastigheten till gården, än i skogarna inom skötselområde 1, särskilt i de bördigare delarna där skogen är tätare och gran ofta dominerar. Svampfloran är värdefull med många hotade arter och signalarter, särskilt arter knutna till död ved och hög luftfuktighet. Längst i söder ingår relativt stora partier med sumpskog, som egentligen bör föras till skötselområde 5 men som ännu är ofullständigt avgränsad mot fastmarken. Avgränsningen mot skötselområde 1 är ungefärlig i norra delen och skötseln kan här justeras utefter bedömning i fält. Delområde 6b har äldre och varierad skog med spår av skogsbete, främst på höjder, medan vissa delar har mer ensartad yngre-medelålders granskog. Här finns också inslag av ett antal tämligen värdefulla ekar och andra lövträd som trängs av uppväxande gran. Delområde 6c innehåller också mer ensartade partier som domineras av medelålders gran, men även mer varierade delar med inslag av lövträd och äldre tall till vilket de högsta naturvärdena är knutna i detta skötselområde.

Bevarandemål och gynnsamt tillstånd

- Skötselområdet har höga naturvärden knutna till blandbarrskogar med betydande inslag av lövträd.
- Området har rikligt med död ved och utgör artrika livsmiljöer för kärlväxter, mossor, lavar, svampar, insekter och fåglar.
- Skötselområdets vegetation kan ha viss betesprägel, men har ett slutet träd- och buskskikt. Natura 2000-naturtypen taiga (9010) har ett gott bevarandetilstånd i skötselområdet. I vissa fuktiga-blöta delar kan även skogbevuxen myr (91D0) eller lövsumpskog (9080) förekomma.

Åtgärder för att nå bevarandemål och gynnsamt tillstånd

Restaureringar:

- Fältkontroll görs om det finns behov av några hydrologiska restaureringar av sumpskogarna. En bedömning görs i arbetet om igenläggning av diken bör göras, vilket kan bli aktuellt för att återställa hydrologi och höja naturvärdena.

Löpande skötsel:

- Generellt inga åtgärder. Kan ingå i betesfälla tillsammans med angränsande skötselområden som betas, men utan några särskilda åtgärder i trädskiktet.
- 6b har delar med karaktär av skogsbete, och i dessa kan åtgärder som gäller för skötselområde 1 gälla, till exempel frihuggningar, eller restaurering för bete enligt vad som anges för 1b. I delar av skötselområde 6 med dominans av yngre-medelålders gran förväntas naturvärden uppkomma genom självgallring samt genom frihuggning/luckhuggning kring lövträd som har eller snart kan få naturvärden.
- I 6c kan frihuggning av lövträd som har eller snart kan få naturvärden samt om behov finns av enstaka gamla tallar. I övrigt inga åtgärder.

Skötselområde 7, Lövungskog

Areal: 1,1 hektar

Naturtyp enligt Natura 2000 ej bedömd

Målnaturtyp: bedömning görs ca år 2042

Beskrivning

Skötselområdet består av ett hygge efter en generation gran, idag beväxt med tät uppväxande ung björk (ca 15 år) samt en bård med unggran i kanterna mot öppen jordbruksmark. Ett litet inslag av rönn, druvfläder och andra lövträd och buskar finns. Viss etablering av smågranar pågår. Några äldre björkar växer i området och ett par äldre ekar finns mot gränsen i norra delen.

Bevarandemål och gynnsamt tillstånd

- Långsiktigt mål vad gäller skogsnaturtyp klargörs ej i denna skötselplan. Målet på kortare sikt är en lövsuccesion med självgallring och ett stort inslag av andra lövträd än björk.
- Området har rikligt med död ved, till en början klenved, efterhand grövre. En målart för området är mindre hackspett.
- Hålträd

Åtgärder för att nå bevarandemål och gynnsamt tillstånd

Restaureringar:

- Frihuggning av enstaka äldre träd med naturvärden
- Røj fram andra lövträd än björk för att skapa variation. Røjningen görs försiktigt så att ytan i huvudsak utgör en tät lövsuccesion med nyskapande av död ved genom självgallring till gagn för bland annat mindre hackspett och andra skyddskrävande arter.

Löpande skötsel:

- Røjning av smågran.
- Formulering av mer preciserade skötselplaner bör göras senast 2042.

Skötselområde F, Anordningar för tillgänglighet

Åtgärder

Anläggande av engångskaraktär:

Parkeringsplats anläggs i anslutning till vägen. Preliminär plats anges med P på plankartan.

Informationsskyltar sätts upp, bl.a. i anslutning till parkeringsplats och vandringsled.

En markerad stig som passerar särskilt besöksvärda delar av reservatet bör anläggas med utgångspunkt från parkeringsplatsen.

Löpande skötsel:

Underhåll av anläggningarna.

Stortorps naturreservat

Sammanfattning och prioritering av planerade skötselåtgärder

Tabell 1. Underlag och stöd för förvaltaren vid planering av åtgärder såväl lokalt i Stortorps naturreservat som regionalt i länet. De ekonomiska resurserna utgör en begränsande faktor för verksamheten, vilket innebär att förvaltaren måste prioritera mellan åtgärder i länets alla reservat. Prioritet är indelat i 1-3, utifrån hur viktigt det är att genomföra för att nå bevarandemålen.

Skötselåtgärd	Skötselområde	När	Prioritet
Betesdrift	1, 2, 3, 4 (inom fälla)	Årligen	1
Slätterdrift + efterbete	Delar av 4, ev. del av 1	Årligen	2
Frihuggning av ekar	1 och 2	Vid behov	1
Röjning av igenväxn. veg.	1,2, 3, 4 och 5	Vid behov	1
Återhamling/nyhamling lindar	3	Vid behov	2
Luckhuggning, utglesning av trädskiktet	1 och 2	2018-2025, 1:a gången: 2018	2
Återställning av hydrologi	kan göras där behov identifierats	vid behov	
Ev. åkerbruk	Del av 3	Årligen	1
Parkering + skylt	F	2023-24	1
Vandringsled	F	2023-24	2
Inventering av diken	Bl.a. 5 och 6	2023-24	2
Kontroll av kulturlämningar	1, 2, 4, 6 (G, K, Br, L, V, T, Ba, karta 5a)	2018/23	1

Jakt

Jakt är tillåten inom hela reservatet. Vid jakt får jakthund användas. Fyrhjuling eller annat liknande mindre fordon får användas med stor försiktighet vid uttransport av fällt vilt. Markskador på grund av körning ska undvikas.

Utmärkning av reservatets gräns

Utmärkning av reservatsgränsen ska utföras av naturvårdsförvaltaren enligt Naturvårdsverkets anvisningar.

Tillsyn

För närvarande bedöms ingen speciell tillsynsman behövas inom reservatet. Länsstyrelsen är ansvarig för tillsyn av reservatet.

Dokumentation och uppföljning

Uppföljning av skyddade områden är nödvändigt för att effektivisera och förbättra naturvårdsarbetet i skyddade områden. Uppföljning i skyddade områden ska alltid vara kopplad till syftet med det skyddade området. Uppföljningen ska ligga till grund för revidering av skötselplanen.

Inventeringar

En uppdatering av Natura 2000 naturtypers utbredning som omfattar hela reservatet bör göras i samband med att det pågående projektet LIFE RestoRED som avslutas 2027. Kunskapen om

Stortorps naturreservat

fåglar är bristfällig i området och en enkel inventering av fågelarter som häckar eller nyttjar området regelbundet är önskvärd. En fältkontroll av kulturhistoriska lämningar enligt Skogsstyrelsens databas Skog och historia har gjorts i det ursprungliga reservatet och behöver också göras i den utvidgade delen.

I (och kanske också i anslutning till) skötselområde 4 behövs göras tämligen noggranna inventeringar av vegetation/kärlväxtflora, fjärilsbiotoper och fjärils-/insektsfauna, samt hydrologiska utredningar, för att utreda framtida förvaltningsinriktning i olika delområden. Förutsättningar för att eventuellt nyttja någon av de tidigare ytorna för vallodling för att tillgodose vinterfoder för betesdjur i reservatet utreds samtidigt.

Uppföljning

Uppföljning av bevarandemål

Uppföljningen ska ske enligt en för reservatet beslutad uppföljningsplan som anger måлиндikatorer, tröskelvärden och metodik kopplade till bevarandemålen för olika naturtyper i denna skötselplan. Precisering ska ske i databasen Skötsel-DOS. Uppföljningsplanen ska hållas uppdaterad av Länsstyrelsen. Uppföljningsplanen ska ha sin utgångspunkt i den regionala uppföljningsplanen för Östergötland.

Dokumentation av skötselåtgärder

Alla skötselåtgärder som utförs inom naturreservatet ska dokumenteras skriftligt och med fotografi före och efter genomförande. I dokumentationen ska framgå vilka åtgärder som genomförts och när de genomfördes, samt vem som utförde åtgärden. Strukturella beståndsförändringar efter storskaliga störningar ska alltid följas upp.

Finansiering av naturvårdsförvaltningen

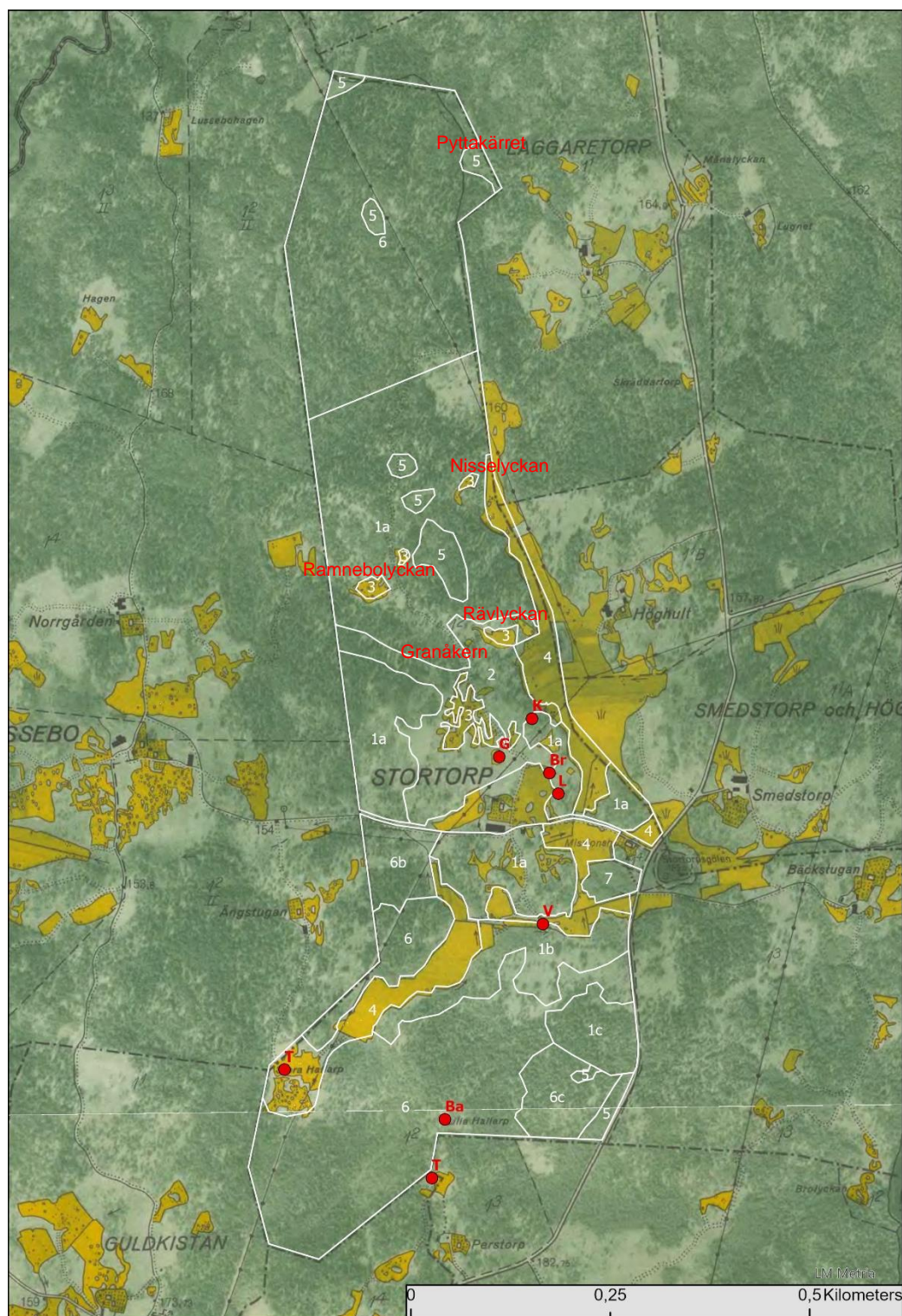
Finansiering av naturvårdsförvaltningen

Alla i planen redovisade åtgärder bekostas av offentliga medel. Även andra finansiärer, exempelvis fonder eller stiftelser, kan bli aktuella. Dessa medel ska i så fall administreras av Länsstyrelsen.

Kartor

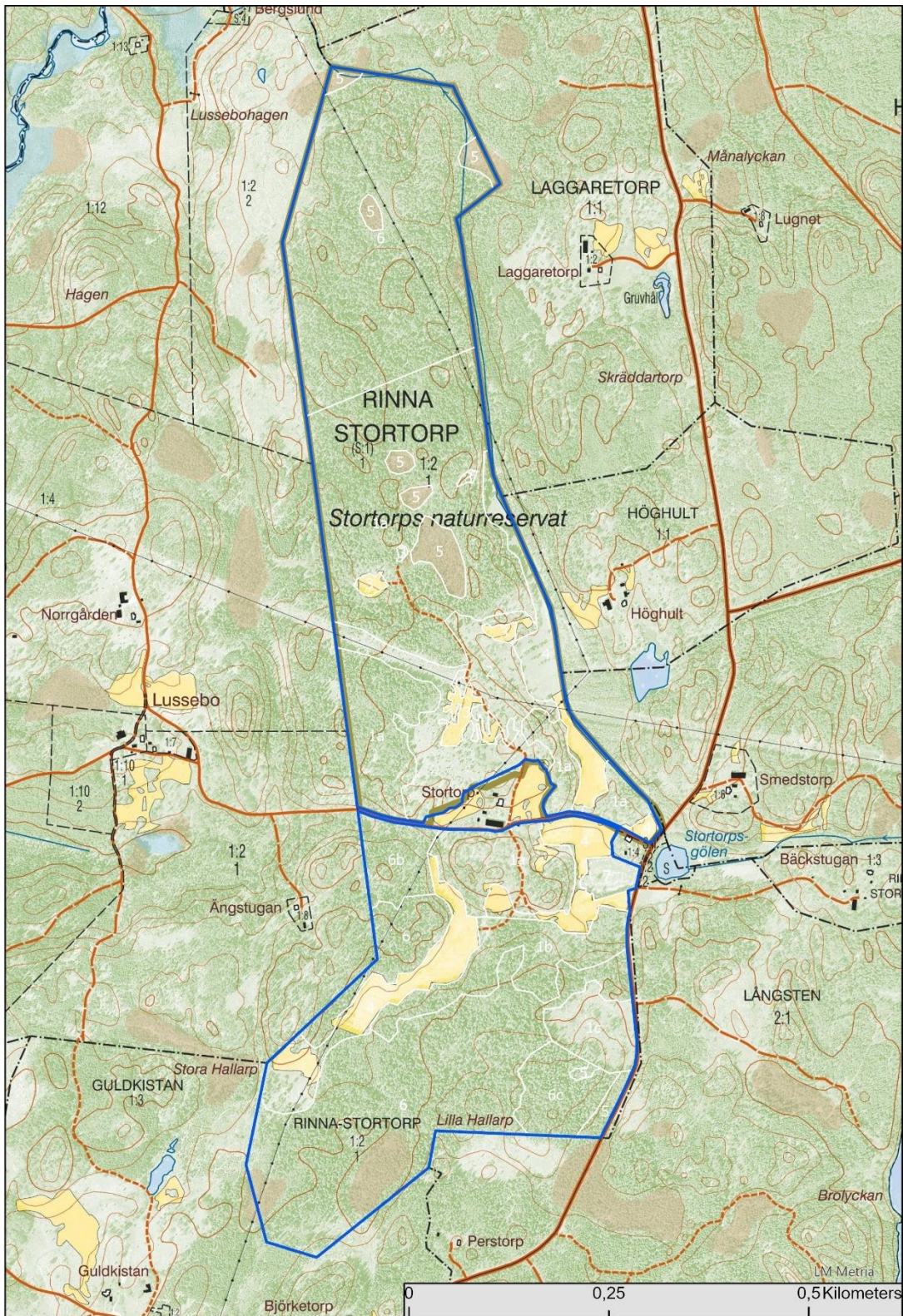
Karta 5 Skötselområden i Stortorps naturreservat med kartor från olika tider som underlag: (1) Äldre skogsbeten och hagmarker, (2) Öppna naturbetesmarker, (3) Öppen betesmark, alternativt åkerbruk, på små historiskt värdefulla åkerytor, (4) Fuktängar med bete eller slåtter, (5) Mossar. Äldre platsnamn (röd text): källa tidigare markägare Lars-Åke Ivansson. Kulturlämningar: Ba=backstuga; Br=brunn; G=gårdstomt, L=lintorkningsgrop, K=kolningslämning; T=torplämning; V=väg (källa Skog och historia-registret, Skogsstyrelsen).

(a) Ekonomiska kartan från 1930-40 talet underlagskarta.



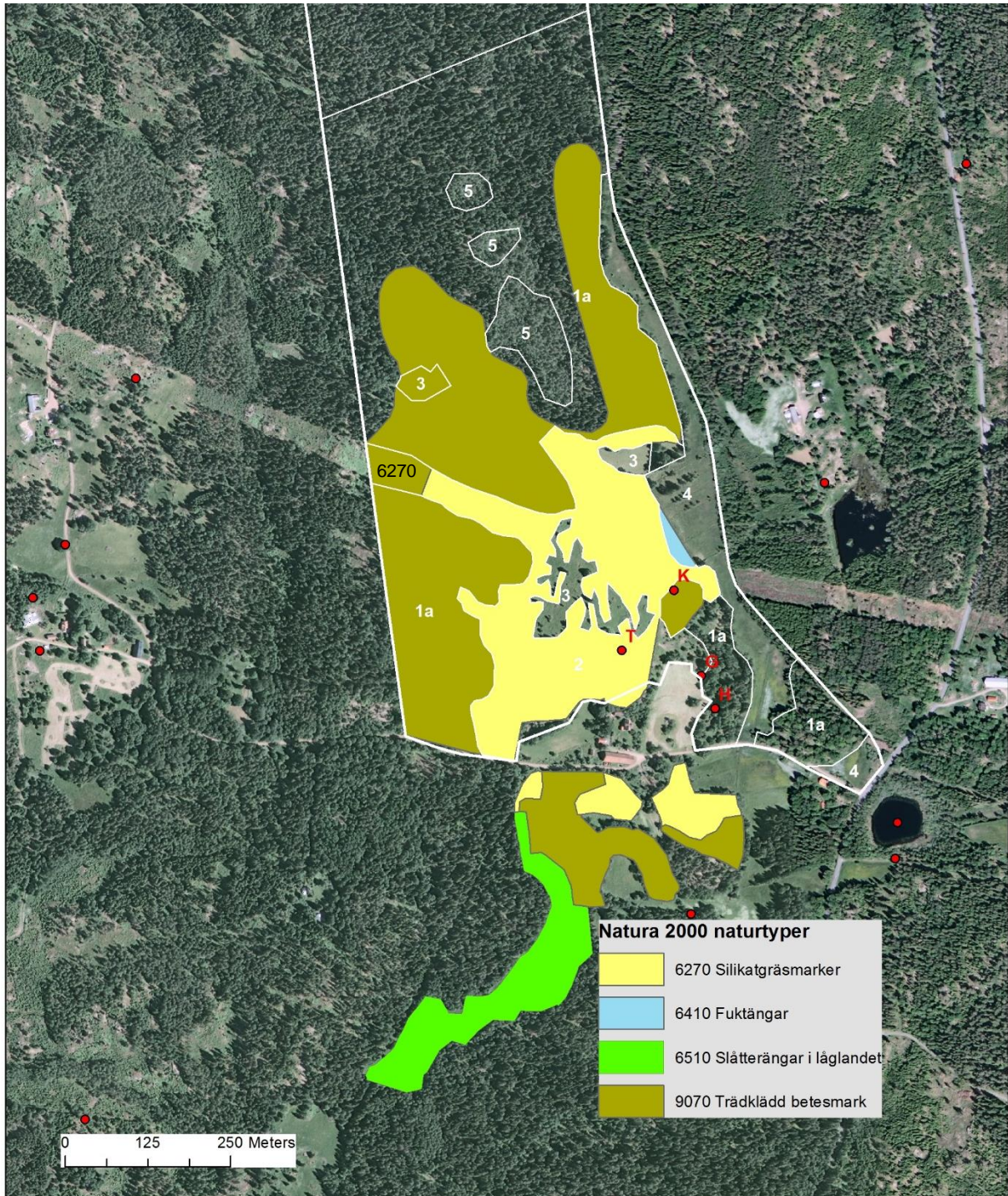
Stortorps naturreservat

(b) Fastighetskartan 2011 underlagskarta

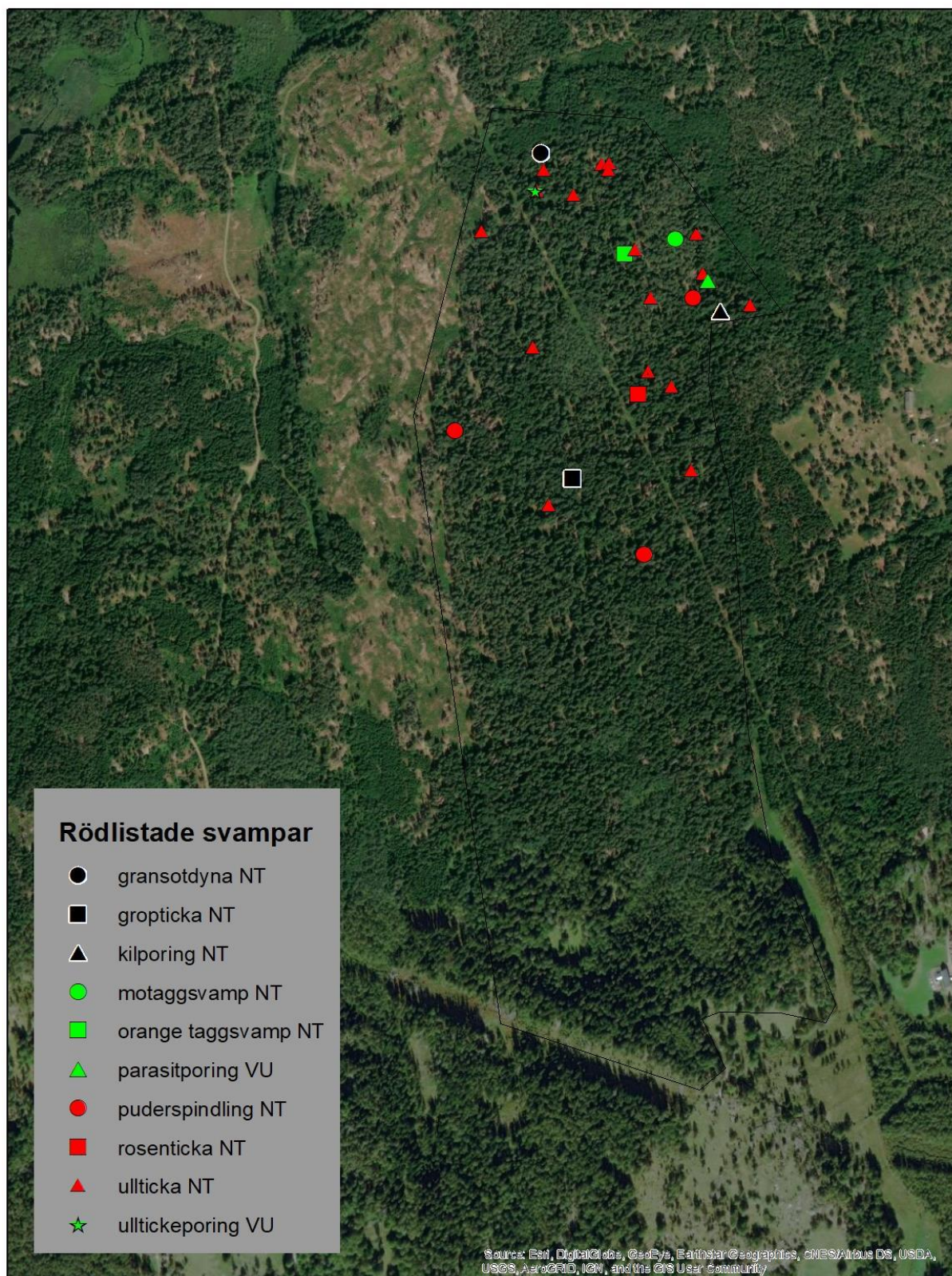


Stortorps naturreservat

Karta 6. Naturtypsklassade ytor i Natura 2000-området i Stortorps naturreservat. Den västra delen av kraftledningsgatan i skötselområde 1 avses klassas om till silikatgräsmarker vid revidering av Natura 2000-området (markerad 6270 med text).



Karta 7. Rödlistade svampar påträffade vid inventering 2020 i norra delen av reservatet. Många av arterna är knutna till äldre granskog med hög luftfuktighet. För information om livsmiljö för respektive art se Tabell 1 eller läs i artfakta.se.





Du kan överklaga beslutet

Om du inte är nöjd med länsstyrelsens beslut, kan du skriftligen överklaga beslutet hos regeringen.

Hur överklagar jag beslutet?

Länsstyrelsen måste pröva att överklagandet har kommit in i rätt tid, innan det skickas vidare tillsammans med handlingarna i ärendet. Därför ska du lämna eller skicka din skriftliga överklagan till Länsstyrelsen Östergötland antingen via e-post; ostergotland@lansstyrelsen.se, eller med post; Östgötagatan 3, 581 86 Linköping.

Tiden för överklagande

Ditt överklagande måste ha kommit in till länsstyrelsen **inom tre veckor från den dag du fick del av beslutet**. Om det kommer in senare kan överklagandet inte prövas. I ditt överklagande kan du be att få ytterligare tid till att utveckla dina synpunkter och skälen till att du överklagar. Sedan är det regeringen som beslutar om tiden kan förlängas.

Parter som företräder det allmänna ska ha kommit in med sitt överklagande **inom tre veckor från den dag då beslutet meddelades**.

Ditt överklagande ska innehålla

- Vilket beslut som överklagas, beslutets datum och diarienummer,
- hur du vill att beslutet ska ändras, samt
- varför du anser att länsstyrelsens beslut är felaktigt.

Om du har handlingar som du anser stödjer din överklagan så bör du bifoga kopior på dessa. Kontakta länsstyrelsen i förväg om du behöver bifoga filer som är större än 15 MB via e-post.

Ombud

Om du anlitar ett ombud som sköter överklagandet åt dig ska ombudet underteckna skrivelsen, bifoga en fullmakt i original från dig samt uppge sitt eget namn, adress och telefonnummer.

Behöver du veta mer?

Har du ytterligare frågor kan du kontakta länsstyrelsen via e-post, ostergotland@lansstyrelsen.se, eller via växeltelefonnummer 010-223 50 00. Ange diarienumret för detta ärende. Numret finns uppe till höger på första sidan.