



Bildande av Askedal naturreservat i Valdemarsviks kommun och fastställande av skötselplan för naturreservatet

Länsstyrelsen Östergötlands beslut

Länsstyrelsen förklarar det område som framgår av den heldragna svarta linjen på bifogad karta, bilaga 2, som naturreservat. Syfte, föreskrifter och skötselplan för reservatet redovisas nedan. Beslutet fattas med stöd av 7 kap. 4 § miljöbalken.

Naturreservatets namn ska vara Askedal.

Beslutet riktar sig till allmänheten samt fastighetsägare och innehavare av särskild rätt vars rättigheter att använda mark- och vattenområden berörs inom reservatsområdet.

Syftet med reservatet

Syftet med Askedals naturreservat är att bevara biologisk mångfald och värdefulla naturmiljöer. Områdets magra tallskog med hållmarker och småbranter samt bördigare barrblandskog och områdets orörda karaktär med dess ekosystem och biologiska mångfald ska bevaras. Syftet är också att inom ramen för bevarandet av biologisk mångfald och naturmiljöer tillgodose behovet av områden för friluftslivet.

Syftet ska nås genom att naturreservatet undantas från skogsbruk och i huvudsak utvecklas genom naturliga processer. Naturvårdsbränning kan bli aktuellt i delar av området liksom friställande av enstaka grova ljusgynnade träd samt skapande av död ved. Åtgärder för att begränsa stora angrepp av granbarkborre genom fällning och barkning av angripna granar får utföras liksom åtgärder mot invasiva eller främmande arter. För att nå syftet för friluftslivet kan anordningar för friluftslivet bli aktuella.

Föreskrifter

Förutom de föreskrifter som anges nedan gäller också annan lagstiftning i reservatet.

A. Inom reservatet gäller följande inskränkningar i rätten att använda mark- och vattenområden. Inom reservatet är det inte tillåtet att:

1. Bedriva täkt, gräva, schakta, spränga, borra, utfylla, plöja eller utföra annan mekanisk markbearbetning;
2. bedriva skogsbruk eller utföra annan skogsbruksåtgärd eller på annat sätt skada levande eller döda träd och buskar;
3. anlägga väg, campingplats eller uppställningsplats för fordon;
4. framföra motordrivet fordon. Undantag gäller för fyrhjuling eller motsvarande mindre fordon vid uttransport av fällt vilt;
5. uppföra torn, byggnad, mast, luft- eller markledning eller annan anläggning med undantag för underhåll och utbyten av befintliga jaktorn;
6. anlägga upplag;
7. tillföra växtnäringsämnen eller jordförbättringsmedel, använda kemiska eller biologiska bekämpningsmedel, tillföra kalk eller andra mineralämnen;
8. ändra florans eller faunans sammansättning genom att införa nya arter för området.

Förbuden i A-föreskrifterna har beslutats med stöd av 7 kap. 5 § miljöbalken.

B. För att tillgodose syftet med reservatet förpliktar Länsstyrelsen ägare och innehavare av särskild rätt att tåla att följande åtgärder genomförs inom reservatet utan att någon ytterligare ersättning utbetalas:

1. utmärkning av, och information om, reservatet;
2. om stora angrepp av skadeinsekter till följd av stormfällningar eller torra risker att missgynna reservatets naturvärden kopplade till granskog, kan angripna granar eller färska granlångor barkas och skiljas från rot;
3. genomförande av återkommande naturvårdsbränningar och/eller brandefterliknande skötselåtgärder;
4. naturvårdande skötsel såsom, frihuggning av grova ljusgynnade träd och skapande av substrat av död ved;
5. bekämpning av för området invasiva eller främmande arter;

6. uppförande och underhåll av anordningar för friluftslivet som vandringsled;
7. undersökning, uppföljning och dokumentation av växt- och djurliv, andra naturförhållanden och friluftsliv.

Bestämmelserna i B-föreskrifterna har beslutats med stöd av 7 kap. 6 § miljöbalken.

C. Länsstyrelsen bestämmer att utöver vad som annars gäller ska följande föreskrifter om rätten att färdas och vistas inom reservatet gälla. Inom reservatet är det inte tillåtet att:

1. förstöra eller skada fast naturföremål eller ytbildning genom att borra, gräva, rista, hacka, eller måla;
2. Skada levande eller döda träd och buskar samt skada vegetationen i övrigt till exempel genom att gräva upp växter såsom ris, gräs, örter, mossor eller lavar med undantag för enstaka exemplar för artbestämning;
3. samla in ryggradslösa djur med undantag för enstaka individer för artbestämning.

Dessutom är det förbjudet att utan Länsstyrelsens tillstånd:

4. anordna tävlingar eller bedriva lägerverksamhet;
5. utföra sådan vetenskaplig undersökning eller enstaka studie som kan leda till skada eller annan negativ påverkan på växt- eller djurlivet.

Förbuden i C-föreskrifterna har bestämts med stöd av 7 kap. 30 § miljöbalken.

Ovanstående föreskrifter under A och C utgör inte hinder för förvaltaren, eller den som Länsstyrelsen utser, att utföra de åtgärder som krävs för reservatets vård, skötsel och uppföljning och som framgår av B-föreskrifterna.

Föreskrifterna ska inte heller utgöra hinder för plockande av bär och matsvampar.

Skötselplan

Länsstyrelsen fastställer i enlighet med 3 § förordningen (1998:1252) om områdesskydd enligt miljöbalken m.m. bifogad skötselplan, bilaga 3, för naturreservatets långsiktiga vård.

Förvaltare för naturreservatet ska vara Länsstyrelsen Östergötland.

Skäl för beslutet

Trakten kring Askedal utgörs av ett sprickdalslandskap uppbyggt av granit och gnejs. På höjderna dominerar hällmarkstallskog och i sprickdalarna där det blir bördigare blir granen vanligare.

Skogsområdet på höjderna väster om gården Askedal har höga naturvärden knutna till gammal talldominerad barrblandskog i ett småbrutet landskap magra tallhällmarker omväxlande med bördigare sänkor och sluttningar med gran. I området finns gamla träd och bitvis gott om död ved. Framförallt tallen är gammal med en ålder i delar av området på 200 år. Enstaka granar når upp i samma ålder. Området hyser ett antal signalarter och rödlistade arter och delar av området ingår i en mindre tjäderlekplats. Området är prioriterat för skydd enligt den regionala strategin för skydd av skog i Östergötland. Området ligger inom vårdetrakt för tall, gran och även ädellöv.

Syftet med beslutet är att åstadkomma ett ändamålsenligt skydd mot åtgärder som skadar områdets prioriterade bevarandevärden.

Lämplig användning av markområde

Enligt 1 kap. 1 § miljöbalken ska värdefulla natur- och kulturmiljöer skyddas och vårdas och den biologiska mångfalden bevaras.

Länsstyrelsen har, i enlighet med 3 kap. miljöbalken, prövat och funnit att bildandet av Askedals naturreservat är förenligt med en, från allmän synpunkt, lämplig användning av markområdet och att beslutet, i enlighet med 7 kap. 8 § miljöbalken, inte strider mot gällande kommunal översiktsplan eller detaljplan.

Intresseprövning

Länsstyrelsen har i enlighet med 7 kap. 25 § miljöbalken prövat och funnit att bildandet av Askedals naturreservat inte går längre i inskränkning av enskilds rätt att använda mark och vatten, än vad som krävs för att syftet med skyddet ska tillgodoses.

Konsekvensutredning av påverkan av beslutet på allemansrätten

Länsstyrelsen ska enligt förordningen (2007:1244) om konsekvensutredning vid regelgivning, i den omfattning det behövs, göra en konsekvensutredning av hur allemansrätten påverkas genom beslutet om naturreservat. Länsstyrelsen gör bedömningen att naturreservatsbildningen inte medför negativa konsekvenser för vistelse och färd i naturreservatet. Ordningsföreskrifterna ska samtidigt leda till att reservatets syfte uppnås.

Agenda 2030, miljö kvalitetsmål och ekosystemtjänster

Bildandet av Askedals naturreservat är en del av uppfyllandet av Agenda 2030, främst mål 15 "Ekosystem och biologisk mångfald". Det är även en del av uppfyllandet av miljö kvalitetsmålen "Levande skogar" och "Ett rikt växt- och djurliv" om vilket Sveriges riksdag och regering beslutat. Länsstyrelsen bedömer att Askedals naturreservat bidrar med reglerande, styrande och kulturella ekosystemtjänster. Särskilt nämnvärda är biologisk mångfald och genetiska resurser, frisk luft och rekreation.

Ärendets handläggning

Dokumentation

De mycket höga naturvärdena inom Askedals naturreservat dokumenterades i samband med Skogsstyrelsens och Länsstyrelsens besök och inventering av nyckelbiotoper på fastigheterna under år 2018.

Reservatsbildning

Länsstyrelsen lät under 2019 göra en värdering av det intrång som förslaget till reservatsföreskrifter innebär för fastigheten. Därefter förhandlade Länsstyrelsen med markägaren och kom överens om ekonomisk ersättning för intrånget i markanvändningen föranlett av naturreservatsbildningen. Utbetalning av ekonomisk ersättning skedde efter detta från Naturvårdsverket. Området blev bildat som reservat 2022.

Remissyttranden

Länsstyrelsen har under hösten 2022 remitterat förslag till beslut till markägare, Sveriges geologiska undersökning (SGU), Valdemarsviks kommun, Östergötlands ornitologiska förening (ÖGOF), Naturskyddsföreningen Östergötland, Skogsstyrelsen och Region Östergötland.

SGU har avstått från att yttra sig.

2022-12-16

Remissvar har inkommit från Östergötlands ornitologiska förening som är mycket positiv till inrättande av naturreservatet.

Föreningen anser att en beskrivning av fågelfaunan i reservatet saknas och en inventering av denna bör genomföras vilket kan ha betydelse för prioritering och genomförande av åtgärder. Enligt förslaget kommer jakt att vara tillåten i reservatet. Föreningen är inte någon generell motståndare till jakt men om jakt ska förekomma i skyddade naturområden bör den vara väl genomtänkt, reglerad och skilja sig från allmän jakt i övrigt. Jakt på fåglar, inklusive tjäder, bör absolut inte vara tillåten i naturreservatet.

Vidare skriver föreningen att anordningar för friluftslivet är viktiga för att underlätta besök, för att kanalisera besökare i området samt inte minst öka medvetenheten om struktur och bevarandevärden i äldre och mer "naturliga" barrskogar. Bra med en koppling till Östgötaleden. Vägvisningen bör dock vara mer än en hänvisningsskylt eftersom det är så pass långt mellan leden och reservatet utan väg eller större stigar däremellan, enligt befintliga kartor. En informationsskylt och enkel reservatsentré bör också iordningställas.

Slutligen har föreningen även skickat med några redaktionella ändringsförslag gällande skrivningar i skötselplanen.

Länsstyrelsens avvägning med avseende på remissyttranden Fågelinventeringar med fokus på tjäder har gjorts inom reservatsområden 2007 och 2018. Information om detta har lagts till i skötselplanen. Uppföljningsinventering av tjäder kan bli aktuellt i framtiden. När det kommer till frågan om jakt har det inte gjorts några begränsningar för detta i avtalet med markägaren. I dagsläget bedömer Länsstyrelsen att jakten inte utgör ett hot mot reservatets naturvärden. Om det i framtiden framkommer information om att jakten hotar naturvärdena kan Länsstyrelsen komma att göra en annan bedömning.

Askedals naturreservat kommer att vara ett så kallat enstjärnigt reservat vilket innebär att det kommer att ha få eller inga friluftsanordningar utöver gränsmarkering och informationsskylt. Länsstyrelsen instämmer i att mer kan göras för att underlätta för besökare att hitta till området men att det i nuläget inte är möjligt att märka upp ytterligare mark utanför reservatet. Enligt beslutet finns det dock möjlighet att i framtiden anlägga en vandringsled inom reservatet.

De redaktionella ändringarna har gjorts enligt föreningens synpunkter.

Övrigt

Strandskydd

Vissa delar av reservatet är beläget inom område där strandskyddsbestämmelser gäller enligt 7 kap. miljöbalken.

Hur man överklagar

Detta beslut kan överklagas hos regeringen, Miljödepartementet, se bilaga 3. Sakägare anses ha fått del av beslutet den dag kungörelse om beslutet var införd i ortstidning.

Beslutet gäller från den dag det vunnit laga kraft utom föreskrifter meddelade med stöd av 7 kap. 30 § miljöbalken, avdelning C, vilka gäller omedelbart.

De som medverkat i beslutet

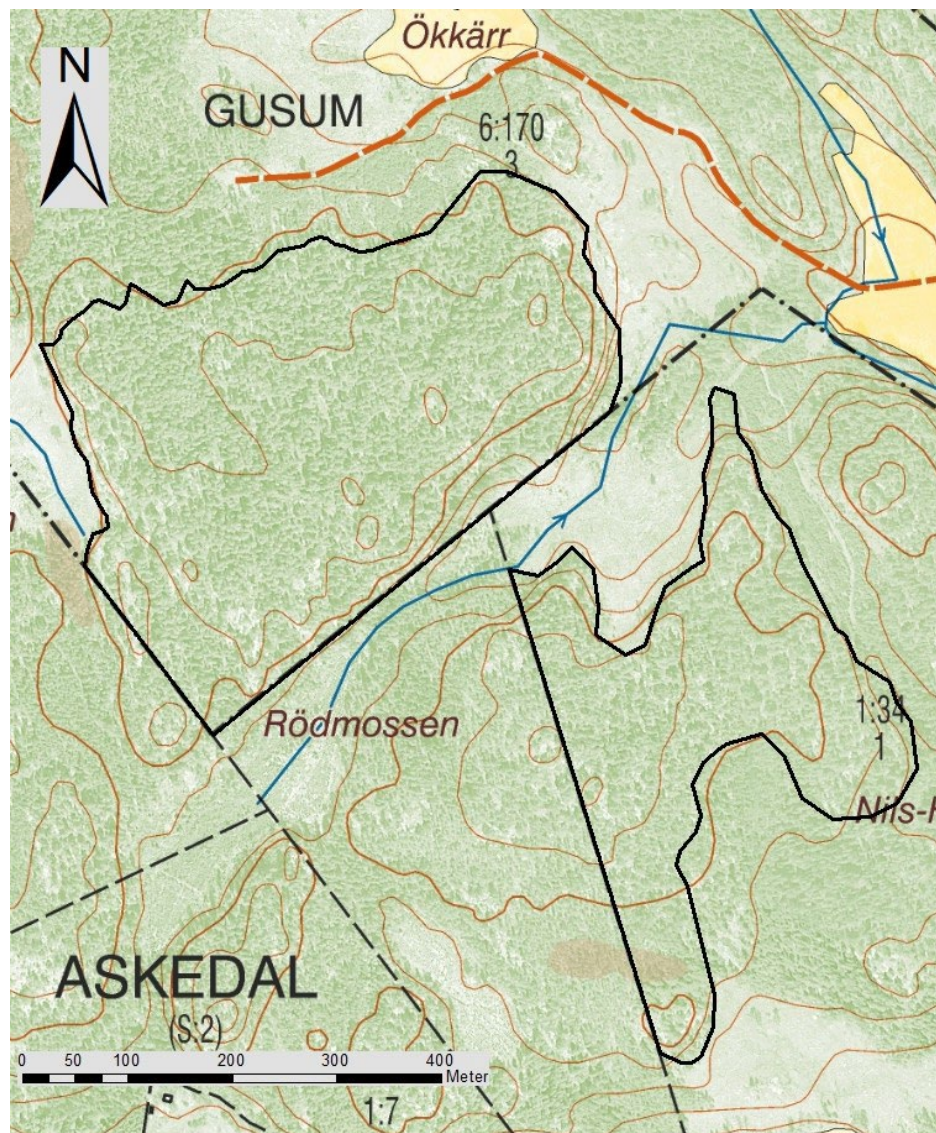
Beslutet har fattats av länsrådet Ann Holmlid med naturvårdshandläggaren Marika Sjödin som föredragande. I den slutliga handläggningen har också enhetschefen Marina Verbova, samhällsplaneraren Sara Liljebjörn, länsjuristen Marielle Pettersson och antikvarien Malin Svarvar medverkat.

Denna handling har godkänts digitalt och saknar därför namnunderskrift.

Bilagor

1. Sändlista (Finns hos Länsstyrelsen)
2. Beslutslista
3. Hur man överklagar
4. Skötselplan

Bilaga 2



Beslutskarta tillhörande beslut om Askedals naturreservat. Naturreservatet är avgränsat med heldragen svart linje. © Lantmäteriet geodatasamverkan, © Naturvårdsverket.



Du kan överklaga beslutet hos regeringen

Om du inte är nöjd med länsstyrelsens beslut, kan du skriftligen överklaga beslutet hos regeringen.

Hur överklagar jag beslutet?

Länsstyrelsen måste pröva att överklagandet har kommit in i rätt tid, innan det skickas vidare tillsammans med handlingarna i ärendet. Därför ska du lämna eller skicka din skriftliga överklagan till Länsstyrelsen Östergötland antingen via e-post; ostergotland@lansstyrelsen.se, eller med post; Östgötagatan 3, 581 86 Linköping.

Tiden för överklagande

Ditt överklagande måste ha kommit in till Länsstyrelsen **inom tre veckor** från den dag du fick del av beslutet. Du anses ha fått del av beslutet den dag det kungörs i ortstidning. Om det kommer in senare kan överklagandet inte prövas. I ditt överklagande kan du be att få ytterligare tid till att utveckla dina synpunkter och skälen till att du överklagar. Sedan är det regeringen som beslutar om tiden kan förlängas.

Parter som företräder det allmänna ska ha kommit in med sitt överklagande **inom tre veckor** från den dag då beslutet meddelades.

Ditt överklagande ska innehålla

- Vilket beslut som överklagas, beslutets datum och diarienummer.
- Hur du vill att beslutet ska ändras.
- Varför du anser att länsstyrelsens beslut är felaktigt.

Om du har handlingar som du anser stödjer din överklagan så bör du bifoga kopior på dessa. Kontakta länsstyrelsen i förväg om du behöver bifoga filer som är större än 15 MB via e-post.

Ombud

Om du anlitar ett ombud som sköter överklagandet åt dig ska ombudet underteckna skrivelsen samt uppge sitt eget namn, adress och telefonnummer. Ombudet bör också bifoga en fullmakt.

Behöver du veta mer?

Har du ytterligare frågor kan du kontakta länsstyrelsen via e-post, ostergotland@lansstyrelsen.se, eller via växeltelefonnummer 010-223 50 00. Ange diarienumret för detta ärende.

Skötselplan för Askedal naturreservat

Fastställt 2022-12-16



Bilaga 4
511-8158-19



Skötselplan för naturreservatet Askedal Fastställd 2022-12-16

Meddelande

Skötselplanen gäller utan tidsbegränsning. En översyn bör göras senast inom 10 år för att bedöma behovet av revidering.

Skötselplanen har upprättats av Länsstyrelsen 2022.

Planförfattare har varit Marika Sjödin och Eva Siljeholm.

Referens

Marika Sjödin och Eva Siljeholm, enheten för naturskydd

December 2022.

Kontaktperson

Enheten för skötsel av skyddad natur, Länsstyrelsen Östergötland

Webbplats

www.lansstyrelsen.se/ostergotland

Fotografier

Marika Sjödin

Kartmaterial

© Lantmäteriet

© Länsstyrelsen Östergötland 2022

Länsstyrelsen Östergötland

Östgötagatan 3, 581 86 Linköping

Växel: 010-223 50 00

E-post: ostergotland@lansstyrelsen.se

lansstyrelsen.se/ostergotland

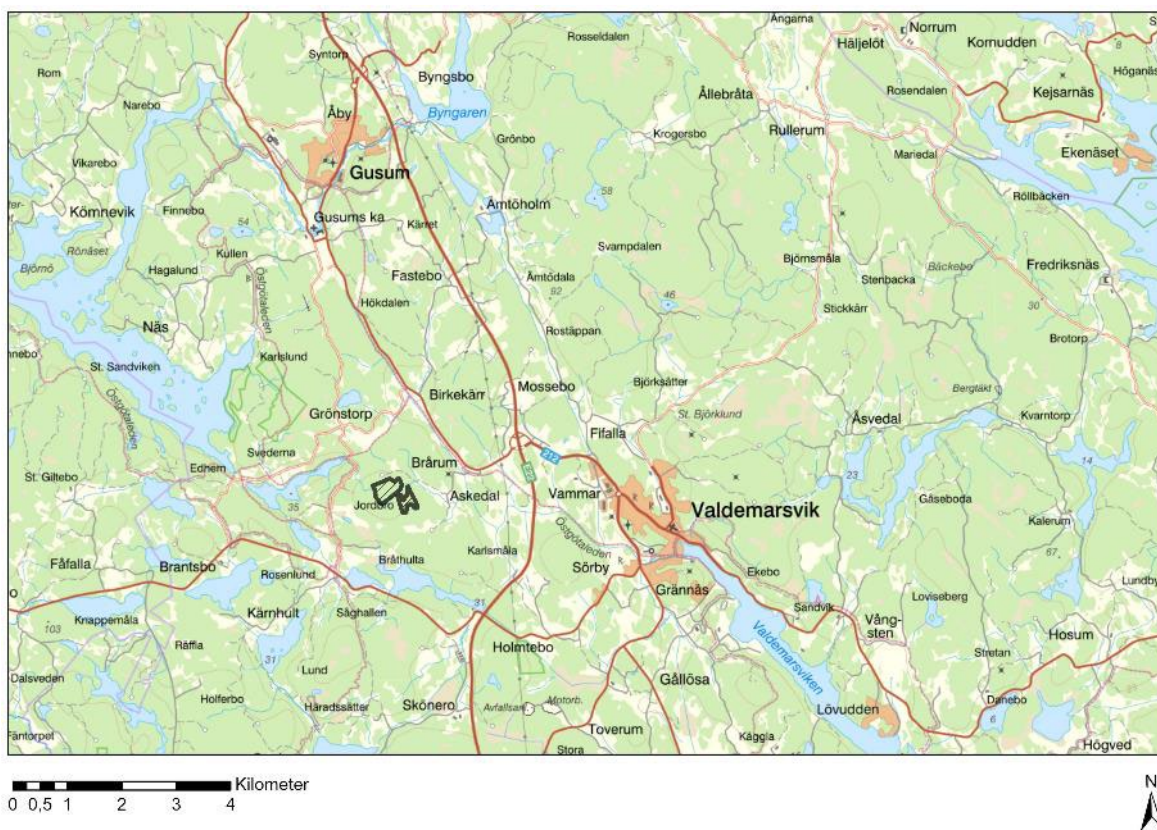
Innehåll

Innehåll	3
Allmän beskrivning	4
Administrativa data om naturreservatet.....	4
Syfte, föreskrifter och skäl för beslut	5
Beskrivning av reservatet.....	5
Plandel	10
Syfte med naturreservatet.....	10
Disposition och skötsel av mark	10
Sammanfattning och prioritering av planerade skötselåtgärder	15

Allmän beskrivning

Administrativa data om naturreservatet

Reservatets namn	Askedal naturreservat
NVR-id	2057126
Beslutsdatum	2022-12-16
Län	Östergötland
Kommun	Valdemarsvik
Areal	Total areal: 25,8 ha Land: 25,8 ha Vatten: 0 ha Produktiv skog: 20,2 ha
Naturtyper enligt Natura 2000 Med naturtypskod	Västlig taiga (9010) 25,8 ha
Prioriterade bevarandevärden	
Naturtyper:	Tallskog, barrskog
Arter/grupper:	Mossor, lavar, svampar, fåglar
Strukturer:	Gamla träd, död ved
Kulturmiljöer:	Äldre gårdsbebyggelse i närheten
Friluftsliv:	Östgötaleden finns i närheten
Övrigt	-
Fastighet	Askedal 1:34 Gusum 6:170
Förvaltare	Länsstyrelsen Östergötland
Lägesbeskrivning	Reservatet ligger cirka 4 kilometer väster om Valdemarsvik i Valdemarsviks kommun.
Vägbeskrivning	Naturreservatet nås från Östgötaleden som passerar cirka 400 meter från reservatets nordvästra hörn. Hänvisning kommer att finnas från Östgötaleden.



Karta 1. Askedal naturreservat är beläget cirka 4 kilometer väster om Valdemsarsvik i Valdemsarsviks kommun.

Syfte, föreskrifter och skäl för beslut

Se skötseplanens plandel sidan 10, eller reservatsbeslutet.

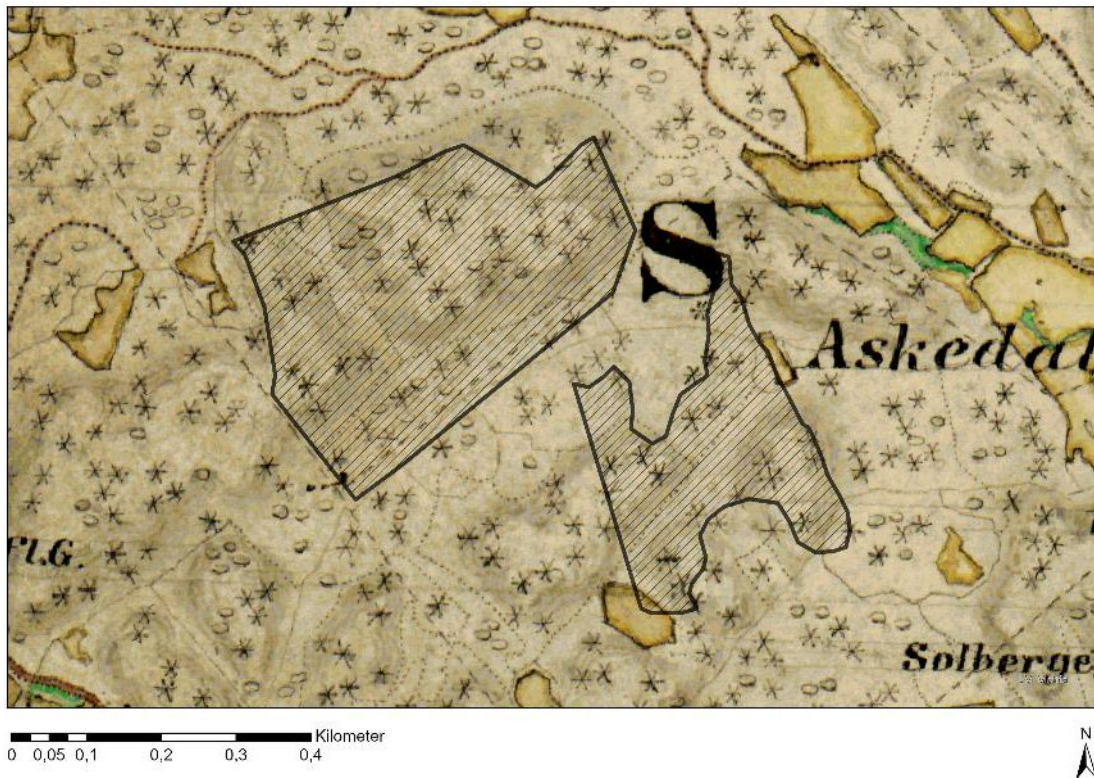
Beskrivning av reservatet

Översiktlig beskrivning

Askedal naturreservat omfattar cirka 26 hektar gammal talldominerad barrskog med ett relativt stort inslag av asp, ek och björk. Reservatet ligger cirka 4 kilometer väster om Valdemsarsvik i Valdemsarsviks kommun. Området ligger i värdestrakter för granskog och tallskog.

Historisk och nuvarande markanvändning

Från häradskartan kan det utläsas att området även på 1800-talet dominerades av barrskog men att det även fanns ett visst inslag av lövträd.



Karta 2. Häradsekonomiska kartan från åren 1866-77. Gröna områden är slätterängar, gula är åkrar och vita är utmark. Ringar är marker dominerade av lövträd och stjärnor är dominerade av barrträd.

Områdets bevarandevärden

Biologiska bevarandevärden

Området hör till ett av länets mest bevaransvärda tallskogar. Stora andelar av tallarna är över 150 år och vissa träd är upp emot 200 år. Här finns blåbärstallskogar, hållmarker och inslag av gran, ek, björk och asp. En del av området har troligen varit ett gammalt skogsbete då skogen är luckig och har ett inslag av gamla enar.

På många av områdets gamla tallar växer talticka *Porodaedalea pini* och på död ved av tall finns vedskivlav *Hertelidea botryosam*, kötticka *Leptoporus mollis/erubescens* och dvärgbägarlav *Cladonia parasitica*. Det finns flera hålaspar och på aspved har barkticka *Rigidoporus corticola* observerats. På död ved av gran finns ullticka *Phellinidium ferrugineofuscum*. Spritt i området finns det gott om kuddar av blåmossa *Leucobryum glaucum*.

Tidigare inventeringar har även visat på att det finns flera tjäderrevir och åtminstone en spelplats för i reservatet.

Tabell 1. Naturvårdsintressanta arter i Askedal naturreservat.

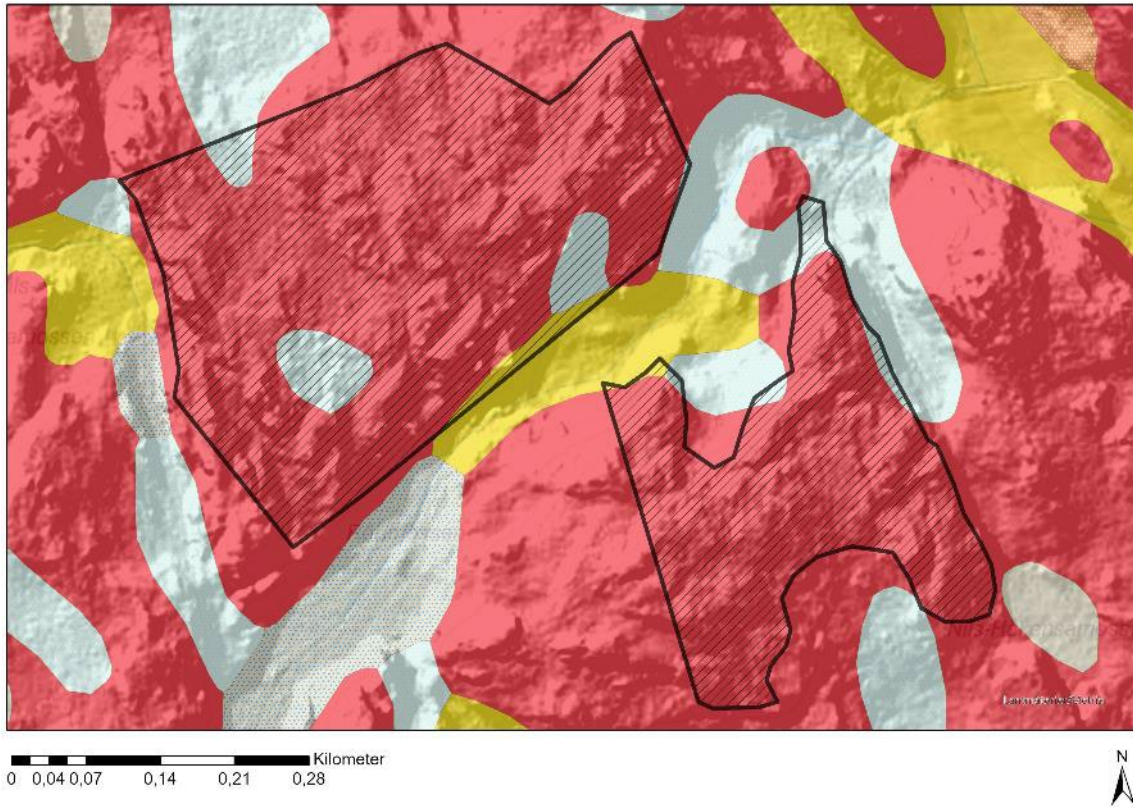
ART	VETENSKPLIGT NAMN	KATEGORI	LIVSMILJÖ
FÅGLAR			
Tjäder	<i>Tetrao urogallus</i>	F, N2000	Barrskog med våta inslag
INSEKTER			
Mindre mägborre	<i>Tomicus minor</i>	T	Ved av tall
Blanksvart trämyra	<i>Lasius fuliginosus</i>	T	Gamla träd
Bronshjon	<i>Callidium coriaceum</i>	S	Nyligen död senvuxen gran
MOSSOR			
Flagellkvastmossa	<i>Dicranum flagellare</i>	S	Död ved
Blåmossa	<i>Leucobryum glaucum</i>	S	Marksiktet i kontinuitetsskog
Fällmossa	<i>Antitrichia curtipendula</i>	S	På träd eller sten/block
LAVAR			
Grynig blåslav	<i>Hypogymnia farinacea</i>	T	Bark av tall, gran och björk
Vedskivlav	<i>Hertelidea botryosa</i>	NT	Solexponerad gammal ved av tall
Dvärgbägarlav	<i>Cladonia parasitica</i>	NT	Solexponerad gammal ved av tall
SVAMPAR			
Tallticka	<i>Porodaedalea pini</i>	NT	Levande gamla tallar
Barkticka	<i>Rigidoporus corticola</i>	S	Aspved
Kötticka	<i>Leptoporus mollis/erubescens</i>	NT	Tall eller granved
Ullticka	<i>Phellinidium ferrugineofuscum</i>	NT	Granved

Tabell 2. Förklaring kategorier i tabell 1.

KATEGORI	FÖRKLARING
F	<i>Fridlyst art</i>
S	<i>Signalart för skog</i>
T	<i>Typisk art</i>
NT	<i>Rödlistad som nära hotad</i>
N 2000	<i>Habitatdirektivet bilaga 2</i>

Geologiska bevarandevärden

Området består till stor del av berg i dagen (rött på kartan) och små områden med isälvsavlagningar som sandig morän (ljusgrått) och glacial lera (gult). Det förekommer inga särskilda geologiska bevarandevärden i området.



Karta 4. Jordartskarta som visar att området till största delen består av berg i dagen samt en mindre del sandig morän och lera.

Kulturhistoriska lämningar

Det finns inga kulturhistoriska lämningar registrerade inom naturreservatet men området är inte fullständigt kartlagt avseende detta. Fornlämningar skyddas av Kulturmiljölagen (KML).

Intressen för friluftslivet

Östgötaleden passerar ungefär 400 meter från reservatets nordvästra hörn. En hänvisning till reservatet kommer att finnas från Östgötaleden.

Natura 2000

Områdestyp

Askedal ingår inte i Natura 2000. Naturtyper avgränsas ändå för alla naturreservat som en del i Sveriges återrapportering till EU-kommissionen. I Askedal finns bland annat följande naturtyper:

Naturtyp	Areal, ha
9010 Västlig taiga	25,8

Bevarandemål för naturtyperna anges under respektive skötselområde.

Källuppgifter

- Jordartsdatabasen 2016, Sveriges Geologiska Undersökning.
- Berggrunds databasen 2016, Sveriges Geologiska Undersökning.
- Historiska kartor och flygbilder, Lantmäteriet.
- Fornsök, Riksantikvarieämbetet.
- Artportalen, Artdatabanken.

Plandel

Syfte med naturreservatet

Syftet med Askedals naturreservat är att bevara biologisk mångfald och värdefulla naturmiljöer. Områdets magra tallskog med hållmarker och småbranter samt bördigare barrblandskog och områdets orörda karaktär med dess ekosystem och biologiska mångfald ska bevaras. Syftet är också att inom ramen för bevarandet av biologisk mångfald och naturmiljöer tillgodose behovet av områden för friluftslivet.

Syftet ska nås genom att naturreservatet undantas från skogsbruk och i huvudsak utvecklas genom naturliga processer. Naturvårdsbränning kan bli aktuellt i delar av området liksom friställande av enstaka ljusgynnade träd samt skapande av död ved i begränsad omfattning. Åtgärder för att begränsa stora angrepp av granbarkborre genom fällning och barkning av angripna granar får utföras liksom åtgärder mot invasiva eller främmande arter. För att nå syftet för friluftslivet kan anordningar för friluftslivet bli aktuella.

Disposition och skötsel av mark

Naturreservatet ska i huvudsak lämnas orört men i liten omfattning skötas med försiktiga åtgärder med syftet att bevara områdets särpräglade natur med dess flora och fauna. En stor del av åtgärderna är av sådan karaktär att de bör kunna göras manuellt. Dock kan åtgärder för granbarkborre behöva göras med hjälp av skogsmaskin.

Ingen ved förs ut ur reservatet vid åtgärder utan lämnas som död ved.

Om stora skador orsakade av barkborre uppkommer på granskogen, och detta riskerar att missgynna naturreservatets syften kopplade till granskog eller skog med hög luftfuktighet, kan angripna granar skiljas från rot och barkas. Om stora stormfällningar med mer än 10 m³sk gran per hektar och två år sker, så kan färsk granlågor barkas och skiljas från rot, för att hindra stora angrepp av granbarkborre.

Skulle invasiva eller andra, för reservatet, främmande arter bli ett problem sett utifrån naturreservatets syfte kan detta hanteras och bekämpas på lämpligt sätt utifrån rådande kunskapsläge och erfarenheter.

Inga registrerade fornlämningar finns i området, men området är inte fullt ut kartlagt. I den händelse okända fornlämningar eller kulturlämningar påträffas ska skydd och hänsyn till dessa tillgodoses, samt anmälan till Länsstyrelsens enhet för kulturmiljö göras.

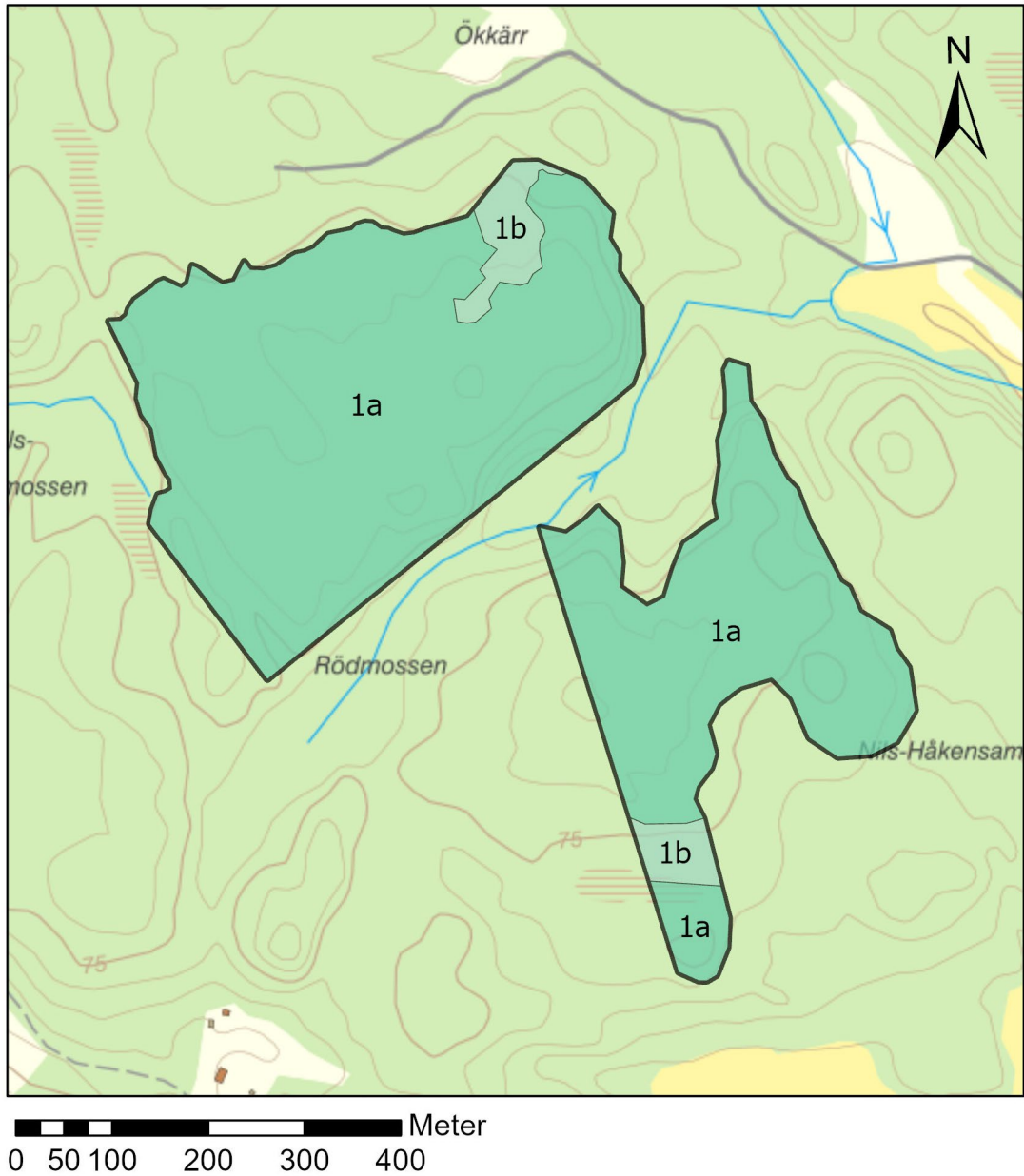
Se vidare under respektive skötselområde.

Skötselområden

Reservatet är indelat i 2 skötselområden;

1a-b. Tallskog och blandskog

2. Anordningar för friluftslivet (ej i karta)



Karta 5. Indelning av skötselområden.

Skötselområde 1a-b, Tallskog och blandskog

1a

Areal: 24,94 hektar

Naturtyp enligt Natura 2000: Västlig taiga (9010) – 25 hektar

Målnaturtyp: Västlig taiga (9010) – 24,94 hektar

Beskrivning

Skötselområde 1a består av en talldominerad äldre skog med ett stort inslag av äldre gran. Dessutom finns ett relativt stort inslag av björk, ek och grov asp. Flera aspar har bohål. En del spontan tall- och lövföryngring sker i området. Tallmarkerna är ofta bergbundna och i de grantäta lägre delarna finns det gott om blåbärsris. Områdets ekar är ofta senvuxna och i behov av frihuggning från träd som växer upp i dess kronor.

1b

Areal: 1,24 hektar

Naturtyp enligt Natura 2000: Västlig taiga (9010) – 1,24 hektar

Målnaturtyp: Västlig taiga (9010) – 1,24 hektar

Beskrivning

Område 1b består av två yngre bestånd som domineras av tall och gran i 40 till 50 årsåldern. En liten andel lövträd finns varav vissa är grövre. Mängden död ved är liten till obefintlig.

Bevarandemål och gynnsamt tillstånd:

Skogen har en varierad åldersstruktur med stort inslag av gamla träd, döda träd samt lågor. Omvälvande störningar i form av exempelvis insektsangrepp eller brand, kan leda till att hela eller delar av skogen under perioder har en annan karaktär. Detta är en del av skogens utveckling. Vidgreniga och solbelysta träd av tall, ek och asp förekommer liksom död ved i olika grad av beskuggning. Typiska arter för en skog med lång kontinuitet så som olika arter av fåglar, mossor, lavar, svampar och kärleväxter ska fortleva på lång sikt och helst öka i utbredning eller populationsstorlek.

Åtgärder för att nå bevarandemål och gynnsamt tillstånd

- Möjligheten till naturvårdsbränning utreds i framtiden om det bedöms vara ett möjligt alternativ för att gynna bevarandet av tallskogsmiljön.
- Brandefterliknande åtgärder så som skadande av yngre tallar i syfte att de ska överleva, i område 1a maximalt 100 träd och i område 1b maximalt 50 träd.
- Frihuggning av grova vidgreniga tallar från unga barrträd som växer upp i kronan, maximalt 50 träd. Välj främst träd som står i anslutning till naturligt öppnare miljöer som hållmarker eller myrmarker. Frihuggning kan sedan upprepas på samma träd vid behov. Inga träd över cirka 80 år eller senvuxna träd dödas.
- I främst de delar som saknar eller har en liten mängd död ved kan detta skapas genom att ett mindre antal medelålders tallar dödas. Skapa både torrakor och lågor. Tallar i hållmiljöer kan fällas för att gynna insekter så som till exempel raggbock. I område 1a utförs åtgärden på cirka 50 träd per omgång i två till tre omgångar med cirka fem år emellan, maximalt 100 träd dödas. I område 1b ringbarkas cirka 10 träd per omgång i två till tre omgångar med cirka fem år emellan, åtgärder utförs på maximalt 30 träd. Inga träd över cirka 120 år eller senvuxna träd dödas.

- Om brist på död ved råder efter 10 till 15 år kan åtgärden ovan göras om på nytt.
- Påträffas ek, grova aspar eller andra grova lövträd i behov av frihuggning kan dessa frihuggas från unga träd som växer upp kronan.



Bild 1. Talldominerad del i reservatet.



Bild 2. I vissa delar finns medelgrova aspar.

Skötselområde 2, Anordningar för friluftslivet

Beskrivning

Östgötaleden går förbi reservatet ungefär 400 meter från områdets nordvästra spets. I övrigt finns inga anordningar för friluftslivet.

Bevarandemål

Askedals naturreservat är tillgängligt enligt allemansrätten. Informationen i området är lättillgänglig och bidrar till och förhöjer upplevelsen av besöket. Informationen bidrar till att syftet med områdesskyddet uppnås. Områdets friluftsanläggningar och leder är i gott skick och underlättar för besökare att uppleva området. Reservatets gräns är tydligt markerad.

Åtgärder

Inga särskilda anordningar för friluftslivet planeras i nuläget utöver informationsskyltning vid gräns, ordinarie gränsmarkering samt att en hänvisningsskylt kan sättas upp vid Östgötaleden som passerar cirka 400 meter från reservatets nordvästra kant. Eventuellt kan en vandringsled anläggas.

Sammanfattning och prioritering av planerade skötselåtgärder

I tabell 3 har ett underlag sammanställts som ett stöd för förvaltaren vid planering av åtgärder. De ekonomiska resurserna utgör en begränsande faktor för verksamheten, vilket innebär att förvaltaren måste prioritera mellan åtgärder i länets alla reservat. Prioritet är indelat i 1-3, utifrån hur viktigt det är att genomföra för att nå bevarandemålen.

Tabell 3. Sammanställning av planerade åtgärder i reservatet.

Skötselåtgärd	Skötselområde	När	Prioritet
Information om reservatet	Vid gräns	2023-2024	1
Hänvisning till reservatet	Vid Östgötaleden	2023	1
Utredning av eventuell naturvårdsbränning följt av bränning	1a-b	Planperioden	2
Skapande av död ved	1a-b	Planperioden	2
Eventuellt anläggande av vandringsled	1a-b	Ej tidssatt	3

Jakt

Jakt är tillåten inom hela reservatet. Vid jakt får jakthund användas. Fyrhjuling eller annat liknande mindre fordon får användas med stor försiktighet vid uttransport av fällt vilt. Markskador på grund av körning ska undvikas.

Utmärkning av reservatets gräns

Utmärkning av reservatsgränsen ska utföras av naturvårdsförvaltaren enligt Naturvårdsverkets anvisningar.

Tillsyn

Länsstyrelsen är ansvarig för tillsyn av reservatet.

Dokumentation och uppföljning

Uppföljning av skyddade områden är nödvändigt för att effektivisera och förbättra naturvårdsarbetet i skyddade områden. Uppföljning i skyddade områden ska alltid vara kopplad till syftet med det skyddade området. Uppföljningen ska ligga till grund för revidering av skötselplanen.

Inventeringar

En översiktlig lekplatsinventering av tjäder har gjorts inom reservatet 2018, innan dess hade en inventering gjorts 2007. Vid 2007 års inventering noterades två spelande tuppar och under 2018 noterades att tre tuppar verkar ha revir i området och observation gjordes av spelande tuppar med hönor. Ytterligare inventering av fåglar med fokus på tjäder kan bli aktuellt i reservatet för att följa upp tidigare resultat.

Uppföljning

Uppföljning av bevarandemål

Uppföljningen ska ske enligt en för reservatet beslutad uppföljningsplan som anger målindikatorer, tröskelvärden och metodik kopplade till bevarandemålen för olika naturtyper i denna skötselplan. Precisering ska ske i databasen Skötsel-DOS.

Uppföljningsplanen ska hållas uppdaterad av Länsstyrelsen. Uppföljningsplanen ska ha sin utgångspunkt i den regionala uppföljningsplanen för Östergötland.

Dokumentation av skötselåtgärder

Alla skötselåtgärder som utförs inom naturreservatet ska dokumenteras skriftligt. Mer omfattande åtgärder ska även fotodokumenteras. I dokumentationen ska framgå vilka åtgärder som genomförts och när de genomfördes, samt vem som utförde åtgärden. Strukturella beståndsförändringar efter storskaliga störningar ska alltid följas upp.

Finansiering av naturvårdsförvaltningen

Alla i planen redovisade åtgärder bekostas av offentliga medel. Även andra finansörer, exempelvis fonder eller stiftelser, kan bli aktuella. Dessa medel ska i så fall administreras av Länsstyrelsen.

Länsstyrelsen skapar samhällsnytta genom rådgivning, samordning, tillstånd, tillsyn, prövning, stöd och bidrag. Vi skyddar miljön, ser till att viktiga natur- och kulturvärden bevaras och skapar förutsättningar för att utveckla landsbygden och näringslivet i länet. Vi har även samhällsviktiga uppdrag inom bland annat krisberedskap, sociala frågor, djurskydd och samhällsplanering. På så sätt bidrar vi till Länsstyrelsens vision om ett livskraftigt Östergötland



LÄNSSTYRELSEN
ÖSTERGÖTLAND