



Beslut för naturreservatet Stenringsavan i Lycksele kommun

(4 bilagor)

Beslut

Länsstyrelsen i Västerbotten beslutar med stöd av 7 kap. 4 § miljöbalken (1998:808) att det område som redovisas på bifogad karta, bilaga 1, ska vara naturreservat.

För att uppnå och tillgodose syftet med naturreservatet Stenringsavan beslutar Länsstyrelsen med stöd av 7 kap. 5, 6 och 30 §§ miljöbalken samt 22 § första stycket förordningen (1998:1252) om områdesskydd enligt miljöbalken m.m. att nedan angivna föreskrifter ska gälla för naturreservatet.

Enligt 3 § förordningen (1998:1252) om områdesskydd enligt miljöbalken m.m. fastställer Länsstyrelsen bifogad skötselplan för naturreservatets långsiktiga vård, bilaga 2.

Beslutet riktar sig till var och en, fastighetsägare och innehavare av särskild rätt, vars rättigheter att använda mark- och vattenområden berörs inom reservatsområdet. Beslutet riktar sig även till allmänheten.

Länsstyrelsen beslutar med stöd av 7 kap. 7 § första stycket miljöbalken att länsstyrelsens beslut (1979-05-21, dnr 11.111-2080-75) om bildande av naturreservatet Stenringsavan med tillhörande skötselplan (2007-06-18, dnr 512-6008-2007) ska upphöra att gälla när beslutet ovan (2022-12-15, dnr 512-127-2022) om bildande av naturreservatet Stenringsavan vunnit laga kraft.

Fakta om naturreservatet

Namn: Stenringsavan

Dossiernummer: 2402041

NVR-id: 2001596

Kommun: Lycksele

Län: Västerbotten

Lägesbeskrivning: ca 5 km NV om Björksele

Mittkoordinat: 7215088, 661782 (SWEREF 99 TM)

Naturgeografisk region: 32c, norra Norrlands barrskogsområden och

bergkullslätter

Gräns: Se bifogad beslutskarta, bilaga 1

Markägare: SCA samt enskild markägare

Fastigheter: Björksele 8:2, Björksele 2:9

Förvaltare: Länsstyrelsen Västerbotten

Totalareal: 9 ha

Areal skogsmark: 5,5 hektar

Areal produktiv skog: 4,8 hektar

Areal öppen våtmark: 1,8 hektar

Areal övrig öppen mark: 0,7 hektar

Areal sjö och vattendrag: 1,2 hektar

Arealer enligt Nationella Marktäckedata (NMD)).

Syftet med naturreservatet

Syftet med naturreservatet är att bevara, vårda och synliggöra de geologiska polygonstrukturerna på avans botten. Syftet är även att bevara, vårda och återställa naturvärdena i svämängarna i reservatet och de ingående skogsnaturmiljöerna. Inom ramen för syftet ska reservatet även kunna utnyttjas för friluftsliv, naturstudier, undervisning och forskning.

Hur syftet ska uppnås

Syftet ska uppnås genom att skydda de geologiska polygonstrukturerna, svämängarna och omgivande naturmiljöer mot igenväxning, exploatering och annan påverkan som kan medföra förändringar på naturmiljön. Detta kan innebära aktiva skötselåtgärder för att bibehålla öppna miljöer, bevara och synliggöra avområdet och svämängarna och restaurera skog. Främmande arter ska kunna tas bort. Åtgärder ska också kunna genomföras för att underlätta för allmänhetens friluftsliv och förebygga slitage och påverkan på mark, växt- och djurliv.

Skälen för beslutet

Stenringsavans naturreservat har mycket höga värden kopplat till geovetenskap och natur. I reservatets avområde finns särpräglade geovetenskapliga värden som utgörs av polygonstrukturer i form av stenringar. Strukturmarkerna är ett bra exempel på denna typ av bildningar som nedom högfjällsområdena förekommer endast sparsamt vid de stora oreglerade norrlandsälvarna, och detta är ett av de bäst utbildade objekten av denna typ i anslutning till Vindelälven. I reservatet finns även svämängar som årligen översvämmas i samband med Vindelälvens vårflod. Naturtypen har ett högt värde för biologisk mångfald, framförallt för vadarfåglar, groddjur och många insekter.

Svämängarna är präglad av historisk markanvändning i form av raningsslätt, en hävdform som dock har upphört i reservatet, och majoriteten av ängarna håller numera på att växa igen. Ett bevarande och en utveckling av områdets värden förutsätter därför att det ska vara möjligt att genomföra skötselåtgärder för att bibehålla de öppna miljöerna. För att gynna biologisk mångfald och för att höja naturvärdena i områdets skogspartier behöver det även vara möjligt med skötselåtgärder i dessa naturmiljöer. Att området ska kunna vara en tillgång för friluftslivet förutsätter även att skyltar kan sättas upp för att underlätta för allmänhetens friluftsliv, att det ska vara möjligt att synliggöra avområdet genom borttagning av buskar och träd samt att det finns möjlighet att anlägga stig för att förebygga slitage och påverkan på mark, växt- och djurliv.

De höga geologiska- och naturvärdena som dokumenterats i området kräver ett ändamålsenligt och långsiktigt skydd. Genom reservatsbeslutet undanröjs hot från exploatering och andra åtgärder och förutsättningarna för att bevara och utveckla naturreservatets naturmiljöer, med därtill hörande strukturer, processer och arter, förbättras.

Skäl för att upphäva gällande beslut

I reservatet finns naturmiljöer som är beroende av åtgärder för att naturvärdena ska kunna bevaras och utvecklas, vilket det gällande beslutet från 1979-05-21 inte möjliggör.

Genom att ersätta det gällande beslutet med föreliggande beslut möjliggörs åtgärder för att tillgodose naturreservatets nya syfte, där större möjligheter ges till naturvårdande skötsel i avområdet och svämängarna samt åtgärder mot främmande arter. Genom detta får området ett mer ändamålsenligt skydd.

Reservatsföreskrifter

För att uppnå och tillgodose syftet med reservatet gäller följande föreskrifter.

A. Föreskrifter enligt 7 kap. 5 § andra stycket miljöbalken om inskränkningar i rätten att använda mark- och vattenområden.

Det är förbjudet att:

1. bedriva täkt eller annan verksamhet som förändrar områdets topografi och landskapets allmänna karaktär, yt- eller dräneringsförhållanden som att gräva, spränga, muddra, borra,

schakta, dika, dämna, dränera, utfylla eller utföra annan markarbetning,

2. tippa, dumpa eller anordna upplag med undantag för tillfälliga upplag inom det område som framgår av bilaga 2,
3. uppföra byggnad eller anläggning som till exempel mast eller vindkraftverk,
4. dra fram ledning eller rör,
5. släppa ut eller sprida gifter, bekämpningsmedel, jordförbättringsmedel, kalk eller växtnäringsämnen,
6. utföra skogsbruksåtgärder som till exempel att avverka samt att flytta, ta bort eller på annat sätt skada levande eller döda träd eller buskar, såväl stående som liggande med undantag inom det område som framgår av bilaga 2,
7. framföra motordrivet fordon, med undantag inom det område som framgår av bilaga 2 samt snöskoterkörning längs befintlig skoterled på snötäckt, väl tjälad mark,
8. inplantera för området främmande arter.

B. Föreskrifter enligt 7 kap. 6 § miljöbalken om vad fastighetsägare och innehavare av särskild rätt till fastighet förpliktigas att tåla.

Markägare och innehavare av särskild rätt till marken förpliktigas att tåla att följande anordningar uppförs och åtgärder vidtas för att tillgodose syftet med reservatet, där inget annat anges avses hela naturreservatet:

1. utmärkning och underhåll av naturreservatets gränser enligt Naturvårdsverkets riktlinjer,
2. uppsättning och underhåll av informationstavlor,
3. borttagande av buskar, träd och annan vegetation, att skada träd samt slåtter inom det område som framgår av bilaga 2,
4. röja och fälla buskar och träd, ringbarka eller på annat sätt skada träd inom det område som framgår av bilaga 2,
5. bete samt stängsling inom det område som framgår av bilaga 2,
6. anläggande och underhåll av stig,

7. borttagande av för området främmande arter,
8. undersökning och dokumentation av områdets djur- och växtarter samt mark- och vattenförhållanden.

C. Föreskrifter enligt 7 kap. 30 § miljöbalken om rätten att färdas och vistas, samt om ordningen i övrigt, inom naturreservatet.

Det är förbjudet att:

1. göra åverkan på berg eller ytbildning, till exempel genom att måla, borra, rista, hacka, gräva eller flytta på stenar,
2. framföra motordrivet fordon, med undantag för snöskoterkörning vintertid längs befintlig skoterled på snötäckt, väl tjälad mark,
3. fälla, flytta, ta bort eller på annat sätt skada levande eller döda träd och buskar, såväl stående som liggande. Undantag gäller för att ta torra, döda kvistar för att använda till lägereld.

Undantag från föreskrifterna

Föreskrifterna ska inte utgöra hinder för:

- a) förvaltaren av naturreservatet, eller den som förvaltaren uppdrar åt, att vidta de åtgärder som anges i B-föreskrifterna med stöd av 7 kap. 6 § miljöbalken i detta beslut, samt de nödvändiga transporter som krävs för åtgärderna,
- b) renskötsel i enlighet med rennäringslagen (1971:437) eller framföra motordrivet fordon vid renskötsel i enlighet med gällande terrängkörningslagstiftning,
- c) uttransport av fälld älg, björn, hjort eller vildsvin med stöd av 1 § terrängkörningsförordningen utanför området med polygonstrukturer. Fordon och färdväg ska väljas med omsorg för att minimera mark- och vegetationsskador. Inom området med polygonstrukturer gäller undantaget endast om viltet fallit inom detta område, och området får ej användas för genomtransport,
- d) slyröjning, kvistning och kapning av liggande träd för underhåll av befintlig skoterled. Maximal bredd på röjd led får vara 4 meter. Anlägga eller märka ut ny led, ny eller utökad siktröjning, förändrat läge samt nya anläggningar, till exempel broar, omfattas inte av undantag från reservatets föreskrifter.

Ärendets beredning

Naturreservatet Stenringsavan bildades i 1979, med stöd av 7 § naturvårdslagen (1974:1025). Reservatsföreskrifterna från 1979 blev

förordnade av länsstyrelsen med stöd av 8 och 10 §§ naturvårdsförordningen (1976:484). Föreskrifterna fattades i enlighet med naturvårdslagen 8, 9 och 10 §§.

2007 reviderades och fastställdes en ny skötselplan för Stenringsavan naturreservat. År 2021 påbörjades en översyn av gällande beslut och skötselplanen för att möjliggöra skötselåtgärder för att bibehålla eller skapa öppna miljöer i naturreservatet.

Yttranden från remissinstanser

Reservatsförslaget har sänts på remiss till berörda sakägare och myndigheter för yttrande och samråd. Följande remissinstanser har yttrat sig:

Lycksele kommun delar länsstyrelsens uppfattning att syftet med naturreservatet även bör omfatta svämängarna och skogsmiljöerna samt att ändringarna i föreskrifterna stärker områdesskyddet samt ökar värdet för friluftslivet. Kommunen framför att området har förutom dess skyddsformer redovisats i kommunens naturvårdsstrategi som naturvärde klass 1, av högsta naturvärde, och som ett område med höga geovetenskapliga värden. Föreslagna ändringar bedöms inte strida mot kommunal markanvändningsplanering och förslaget bedöms vara i linje med visioner och målsättningar i översiktsplan och naturvårdsstrategi.

Naturvårdsverket tillstyrker förslaget.

Sveriges geologiska undersökning (SGU) avstår från att yttra sig.

Beskrivning av reservatet

Stenringsavan naturreservat ligger ca 5 km uppströms Björksele (Stuorbiergies) invid Vindelälven, vid väg 363, Vindelälsvägen. Stenringsavan är en uttorkningsava som vid lågvatten står i förbindelse med Vindelälven endast via en bäckmynning. Botten av avan utgörs av en vackert utbildad polygonmark med en areal på ca 0,5 ha, som blottläggs vid lågvatten under hösten och vintern. Frost och tjäle har bildat polygonstrukturen, så att de större stenarna ligger i ringar med det finare materialet mot mitten av ringarna. Runt avområdet ligger en mosaik av svämängar som översvämmas årligen i samband med Vindelälvens vårflod, en tallsvämskog samt i nordväst ett skogsområde där det bedrivs skogsbruk.

Tillgängligheten till naturreservatet är god tack vare att det ligger precis intill bilväg. Från bilvägen har man översikt över hela avan. Det finns ingen iordningställd parkeringsplats, men parkeringsmöjligheter finns

vid en nedlagd grustäkt norr om reservatet eller på befintliga parkeringsfickor längs väg 363. Naturreservatet kan besökas för egna strövtåg utifrån dess naturgivna förutsättningar.

Länsstyrelsens motivering och bedömning

Motiv till skyddets utformning

Avaområdet är ett av de bäst utbildade polygonmarkerna i anslutning till Vindelälven. Bristen på andra avar med motsvarande välutvecklade bildningar längs Vindelälven visar att alldeles speciella förhållanden måste råda för att polygonmark ska utvecklas i sådan utsträckning som i Stenringsavan.

Förekomstarealen av svämängar har minskat kraftigt under 1900-talet¹ och reservatets svämängar har även de under de senaste årtiondena präglats av ett ökat hot genom förbuskning och igenväxning från omkringliggande skogsmarker. Den traditionella slätterhävden i reservatets gamla raningsmarker, svämängarna, upphörde för en lång tid sedan och markerna har därför tappat många av de naturvärden och arter som en gång hörde dessa till. Vindelälvens naturliga vattenregim med återkommande översvämningar har dock bidragit till att markerna har bevarats relativt öppna, och svämängarna domineras fortfarande av för naturtypen typisk vegetation av gräs- och starrarter. Svämängarna representerar därför fortfarande en av få kvarvarande svämängsarealer som fortfarande går att restaurera. I anslutning till svämängarna finns skogspartier som översvämmas, där naturvärdena kan höjas genom att restaurera dessa till lövsvämskogar.

För att områdets värden ska bestå behöver området långsiktigt skyddas från terrängkörning och annat markslitage, vägar, täktverksamhet, dikning och annan exploatering, verksamhet eller påverkan som innebär att områdets naturvärden skulle skadas, som försvårar för allmänhetens tillträde till området eller som kan påverka områdets relativt opåverkade karaktär. Eftersom området delvis präglas av igenväxning så förutsätter även ett bevarande och en utveckling av de geologiska, natur- och kulturvärdena att det finns möjlighet att genomföra skötsel för att förhindra igenväxning av området.

Det krävs ett omfattande och långsiktigt skydd för att bevara och utveckla naturreservatets värdefulla naturmiljöer. Länsstyrelsen bedömer att naturreservat är den lämpligaste skyddsformen för områden som

¹ Naturvårdsverket 2011. *Vägledning för svenska naturtyper i habitatdirektivets bilaga 1: Svämängar*. NV-04493-11.

Stenringsavan med sådant skötselbehov att en skötselplan krävs och där det krävs starka restriktioner under lång tid för att värdena ska bibehållas och utvecklas.

Länsstyrelsen har därför bedömt att området, i enlighet med miljöbalkens mål om skydd av värdefulla natur- och kulturmiljöer och bevarande av biologisk mångfald (1 kap. 1 § miljöbalken) samt områdets värde för friluftslivet, bör förklaras som naturreservat enligt 7 kap. 4 § miljöbalken.

Motiv att upphäva gällande beslut

Motivet för att upphäva gällande reservatsbeslut från 1979-05-21 och istället ersätta det med föreliggande beslut och skötselplan är att det i området finns naturmiljöer som är beroende av skötselåtgärder för att naturvärdena ska kunna bevaras och utvecklas, något som det gällande beslutet från 1979 inte medger.

I Stenringsavans naturreservat finns igenväxningsvegetation som påverkar områdets svämängar på ett negativt sätt. För att naturvärdena ska kunna bevaras och utvecklas och därmed uppnå ett mer ändamålsenligt skydd för dessa naturmiljöer behöver de restaureras. I reservatet finns även lövrika barrskogspartier som översvämmas. Genom aktiva naturvårdsåtgärder påskyndas återetableringen av lövsvämskog. Även högre naturvärden kan nås i den del av reservatet där skogsbruk medges, genom skogsbete.

Även för området främmande arter, vilka kan förväntas öka i takt med klimatförändringarna, kan behöva bekämpas inom reservatet.

Av ovan nämnda skäl har Länsstyrelsen i detta föreliggande beslut kompletterat B-föreskrifterna *om vad fastighetsägare och innehavare av särskild rätt till fastighet förpliktigas att tåla*, enligt 7 kap. 6 § miljöbalken, för att möjliggöra denna naturvårdande skötsel. B-föreskrifterna har även kompletterats för att möjliggöra utmärkning och underhåll av gränser, åtgärder för friluftslivet genom uppsättning och underhåll av informationstavlor och för att anlägga och underhålla stig. Det ges även möjlighet till dokumentation och undersökning av områdets växt- och djurarter samt mark- och vattenförhållanden.

Det nya beslutet får förstärkt skydd genom tillägg till A-föreskrifterna *om inskränkningar i rätten att använda mark- och vattenområden*, enligt 7 kap. 5 § miljöbalken, gällande förbud mot att dra fram ledning och rör samt att inplantera för området främmande arter. Det nya beslutet får även ett förtydligande av A-föreskrifterna vad gäller att tippa, dumpa

eller anordna upplag, uppföra byggnad eller anläggning, sprida gifter, bekämpningsmedel och andra ämnen samt utföra skogsbruksåtgärder. Även en lättnad i förbudet att framföra motordrivet fordon har inrättats, gällande snöskoterkörning vintertid längs befintlig skoterled.

Även i C föreskrifterna *om rätten att färdas och vistas, samt om ordningen i övrigt*, enligt 7 kap. 30 § miljöbalken, har lättnader i förbudet inrättats vad gäller snöskoterkörning vintertid på befintlig skoterled. Ett förtydligande i förbudet att göra åverkan på berg eller ytbildning har lagts in. Skyddet av reservatet har förstärkts i och med att ett förbud inrättats för allmänheten vad gäller att skada levande eller döda träd och buskar.

Nya generella undantag från föreskrifterna ska underlätta rennärning, uttransport av fällt högvilt samt underhåll av befintlig skoterled. Ett undantag från föreskrifterna för att förvaltaren ska få vidta de åtgärder som anges i B-föreskrifterna har även lagts till.

Föreliggande reservatsbeslut innebär tillägg i syftet för att också inkludera svämängarna samt att reservatet kan utnyttjas för friluftsliv, naturstudier, undervisning och forskning. En beskrivning av hur syftet ska uppnås samt skälen för beslutet har lagts till. De beskrivande texterna i beslut och skötselplan har justerats och kompletterats.

Det gällande beslutet från 1979-05-21 ersätts av ett nytt beslut som innebär ett likvärdigt och i vissa avseende starkare områdesskydd. Det nya beslutet möjliggör även mer ändamålsmässig skötsel av de värdefulla naturmiljöer som ska bevaras och vårdas i naturreservatet. Vissa lättnader har gjorts av A- och C-föreskrifterna och nya generella undantag från A-föreskrifterna har införts. Motiveringen till detta är att dessa lättnader och undantag är nödvändiga för att föreskrifterna inte ska gå längre än vad som krävs för att uppnå reservatets syfte. Utifrån ovanstående bedömer Länsstyrelsen att synnerliga skäl föreligger och att det finns stöd för att upphäva det gällande reservatsbeslutet som fattades enligt 7 § naturvårdslagen (1974:1025).

Enligt 7 kap. 7§ fjärde stycket miljöbalken får beslut om upphävande av gällande beslut meddelas endast om intrånget i naturvärdet kompenseras i skälig utsträckning på naturreservatet eller på något annat område. I detta fall upphävs det gällande reservatet för att bilda ett förstärkt skydd. Länsstyrelsen gör därför bedömningen att detta nya beslut inte innebär något väsentligt intrång i området naturvärden och finner därav att det inte finns skäl att ställa krav på kompensation.

Överensstämmelse med planer och strategier för skydd och förvaltning

Skyddet av Stenringsavan har hög prioritet inom länsstyrelsens uppdrag att skydda värdefull natur och bevarandet av naturreservatet Stenringsavan ligger i linje med nationella och regionala strategier och planer för skydd och skötsel av värdefull natur:

- Bäckan som rinner genom området samt avområdet/sjön är som ett biflöde till Vindelälven klassat som ett nationellt särskilt värdefullt vattendrag enligt kriterier som definierats av Naturvårdsverket och Riksantikvarieämbetet².
- Området ligger inte idag inom några värdetrakter men ingår i en preliminär värdetrakt för gräsmarker (Vindelgransele-Björksele) som utarbetas under 2022 av Länsstyrelsen. En placering i en värdetrakt gör förutsättningarna bättre för att långsiktigt bevara och utveckla områdets utpekade värden och för att bevara, stärka och utveckla en grön infrastruktur på landskapsnivå³.

Förenlighet med miljömål, friluftsmål och EU-direktiv

Bevarandet av biologisk mångfald och arbetet med att uppnå de av riksdagen antagna miljökvalitetsmålen är en hörnsten i det nationella miljöarbetet och naturreservat är en av de skyddsformer som utgör basen i det formella skyddet av värdefulla naturområden och biologisk mångfald.

Reservatsbeslutet omfattar 1,2 hektar vattendrag och sjö och 1,8 hektar våtmark med dess arter, strukturer och processer som stärker möjligheterna att nå miljömålen *Levande sjöar och vattendrag* och *Myllrande våtmarker*.

Reservatet bidrar även till uppfyllandet av flera av Sveriges nationella friluftsmål, däribland *Tillgång till natur för friluftsliv* och *Skyddade områden som resurs för friluftslivet*, genom att naturmiljöernas upplevelsevärden bevaras och tillgängliggörs.

Sjön i naturreservatet Stenringsavan ingår, som biflöde till Vindelälven, sedan 1998 i *Natura 2000*, EU:s nätverk av värdefulla naturområden med arter eller naturtyper som är särskilt skyddsvärda ur ett europeiskt perspektiv. För *Natura 2000*-områden finns krav på reglering av nödvändiga bevarandeåtgärder i EU-direktiv (art-och habitatdirektivet

² Länsstyrelsen i Västerbottens län. 2008. *Strategi för skydd och restaurering av sjöar och vattendrag i Västerbottens län*.

³ Länsstyrelsen Västerbotten. 2019. *Handlingsplan för grön infrastruktur i Västerbottens län*.

92/43/EEG⁴) och i svensk lagstiftning (miljöbalken, områdesskyddsförordningen). De krav som ställs på bevarande av områdets naturvärden utifrån dess status som Natura 2000-område utgör också ett motiv för ett starkt naturskydd av området.

Förenlighet med riksintressen (3 och 4 kap. miljöbalken) och kommunala planer

Huvuddelen av naturreservatet ligger inom ett område som är av riksintresse för kulturmiljövården och naturvården⁵ enligt 3 kap. 6 § miljöbalken. Reservatet berör även riksintresse för rennäringen (3 kap. 5 § miljöbalken). Reservatet ligger dessutom inom områden som i sin helhet är av riksintresse för friluftsliv enligt 4 kap. 2 § miljöbalken samt för skyddade vattendrag enligt 4 kap. 6 § miljöbalken.

Områden som är av riksintresse ska, enligt miljöbalken, skyddas mot åtgärder som kan påtagligt skada deras värden eller möjligheterna att använda dem för avsett ändamål. Länsstyrelsen bedömer inte att reservatet påverkar riksintressena negativt eller att några av riksintressena är motstående inom reservatets avgränsning.

Beslutet bedöms vara förenligt med översiktsplanen i Lycksele kommun.

Sammantaget så bedömer länsstyrelsen därför utifrån reservatets omfattning att detta beslut om bildande av naturreservatet Stenringsavan är förenligt med en från allmän synpunkt lämplig användning av mark- och vattenresurserna samt med för området gällande kommunala planer.

Intresseprövning enligt 7 kap. 25 § miljöbalken

Vid skydd av områden ska det enligt 7 kap. 25 § miljöbalken göras en intresseavvägning där hänsyn ska tas till enskilda intressen. Utgångspunkten vid avvägning mellan enskilda och allmänna intressen är att ingrepp som motiveras av hänsyn till naturvårds- och miljöintressen betraktas som angelägna allmänna intressen.

Länsstyrelsen bedömer att den avgränsning av naturreservatet och de inskränkningar som har gjorts är nödvändiga för att bevara de höga naturvärdena i området. I avsnittet *Motiv till skyddets utformning* ges en fördjupad motivering till detta.

⁴ EU:s Art- och habitatdirektiv, Direktiv 92/43/EEG om bevarande av livsmiljöer samt vilda djur och växter.

⁵ Länsstyrelsen i Västerbottens län. *Riksintressen för naturvård Västerbottens län*. Meddelande 4:2001.

Länsstyrelsen bedömer sammantaget att de positiva effekterna av att bevara området överväger de negativa effekterna som orsakas av inskränkningarna i markanvändning. Vid avvägning enligt 7 kap. 25 § har Länsstyrelsen funnit att föreskrifterna inte går längre än vad som krävs för att syftet ska uppnås.

Konsekvensutredning för ordningsföreskrifter enligt 7 kap. 30 § miljöbalken

Enligt förordningen (2007:1244) om konsekvensutredning vid regelgivning ska en bedömning om konsekvensutredning göras för ordningsföreskrifterna enligt 7 kap. 30 § miljöbalken. Dessa föreskrifter gäller rätten att färdas och vistas, och ordningen i övrigt i området och exemplifieras i förarbetena till miljöbalken (prop. 1997/98:45) som förbud mot åtgärder som annars hade varit tillåtna enligt allemansrätten.

I enlighet med vad som sägs i 4 och 5 §§ förordningen (SFS 2007:1244) om konsekvensutredning vid regelgivning, bedömer Länsstyrelsen att ordningsföreskrifterna enligt 7 kap. 30 § miljöbalken innebär så begränsade kostnadsmissiga och andra konsekvenser att det saknas skäl för en konsekvensutredning av regelgivning.

Upplysningar

Föreskrifterna under C ovan, enligt 7 kap. 30 § miljöbalken om rätten att färdas och vistas och om ordningen i övrigt inom naturreservatet, gäller omedelbart även om beslutet överklagas.

För anordnande av fasta renskötselaneläggningar ska samråd ske med Länsstyrelsen enligt 12. kap 6 § miljöbalken, enligt vad som framgår av 7c § förordningen (SFS 1998:904) om anmälan om samråd.

Länsstyrelsen kan med stöd av 7 kap. 7 § miljöbalken medge dispens från meddelade föreskrifter om det finns särskilda skäl och om det är förenligt med förbudet/föreskriftens syfte.

Enligt 29 kap. 2 och 2a §§ miljöbalken gäller bland annat att brott mot föreskrift som meddelats enligt 7 kap. miljöbalken kan medföra straffansvar. Har någon vidtagit åtgärd i strid med meddelad föreskrift, kan länsstyrelsen enligt 26 kap. 9 och 14 §§ miljöbalken vid vite förelägga om rättelse.

Enligt 4 § skogsvårdslagen (SFS 1979:429) ska lagens bestämmelser eller föreskrifter inte tillämpas i den mån de strider mot föreskrifter som har meddelats med stöd av 7 kap. miljöbalken.

De som medverkat i beslutet

Beslutet har fattats av landshövding Helene Hellmark Knutsson med Maja Sjöskog Kvalvik, naturvårdshandläggare, som föredragande.

Denna handling har godkänts digitalt och saknar därför namnunderskrift.

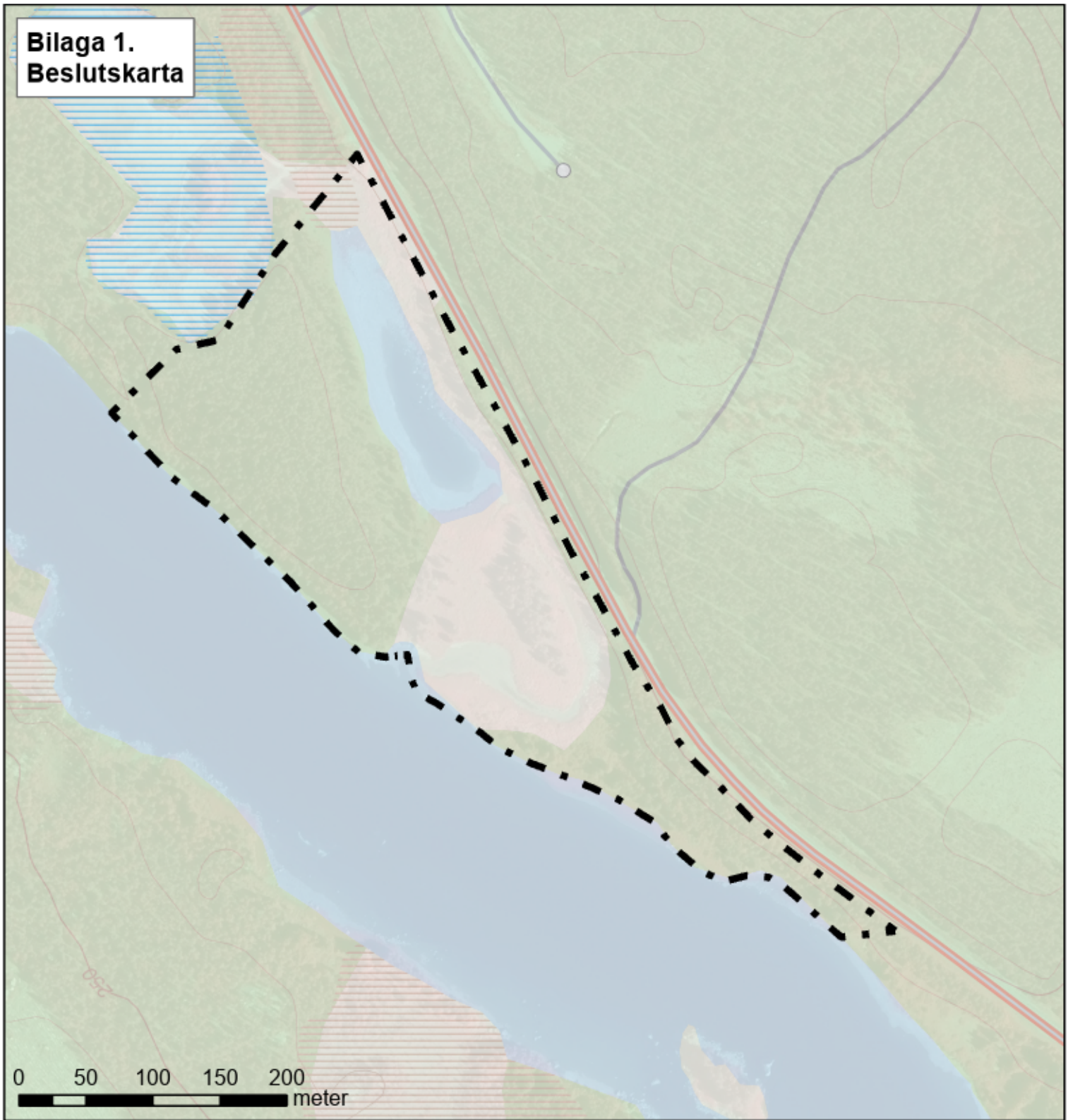
Helene Hellmark Knutsson
Landshövding

Maja Sjöskog Kvalvik
Naturvårdshandläggare

Bilagor

1. Beslutskarta
2. Föreskriftskarta
3. Skötselplan
4. Överklagandehänvisning regeringen

**Bilaga 1.
Beslutskarta**



**Naturresevat
Stenringsavan**
Lycksele kommun
Västerbottens län

Bilaga 1 till beslut
med dnr 512-127-2022

 Reservatsgräns

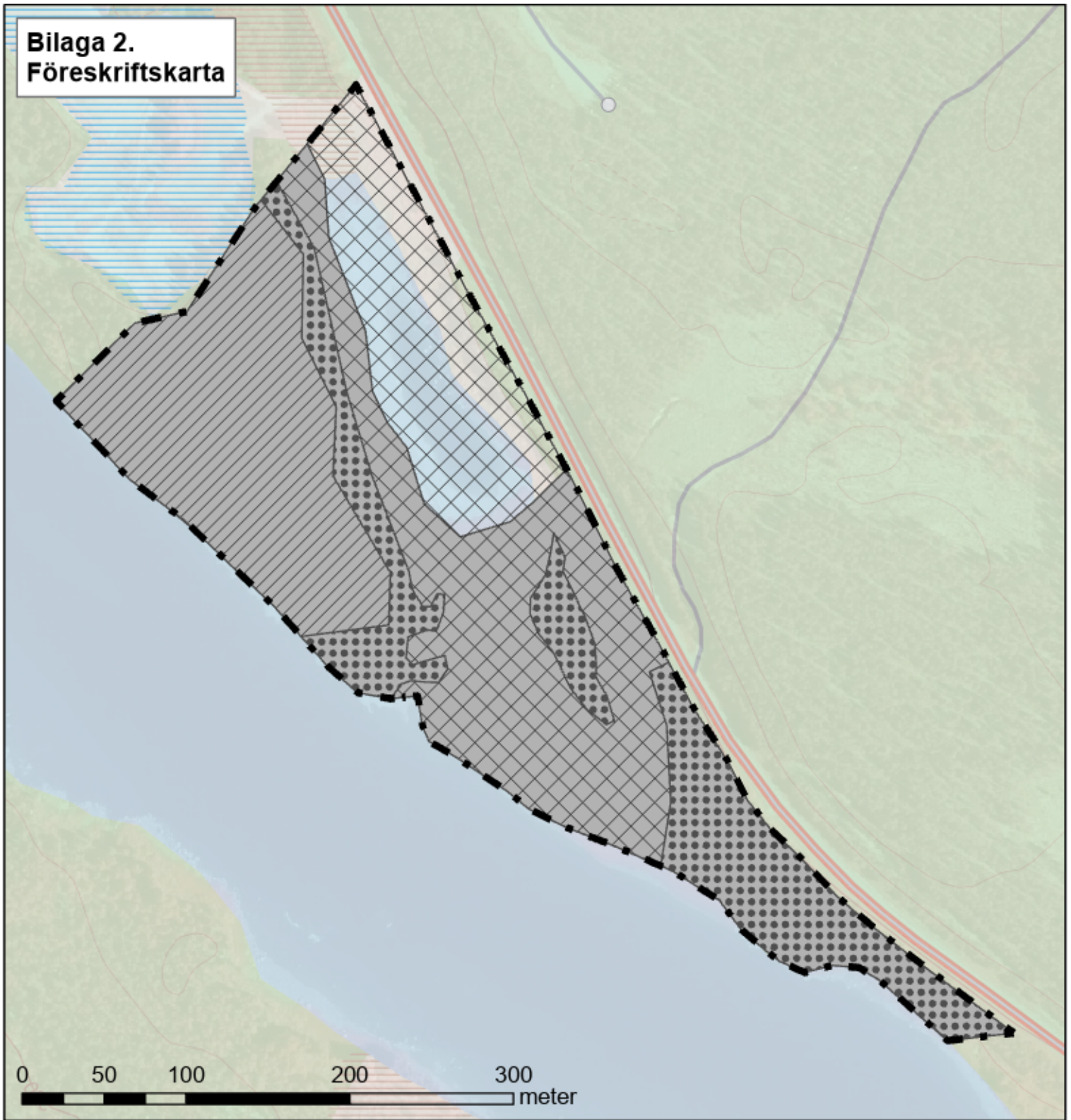
Bakgrundskartor © Lantmäteriet








Länstyrelsen
Västerbotten



**Bilaga 2.
Föreskriftskarta**



**Föreskriftskarta för Stenringsavans naturreservat
i Lycksele kommun dnr 512-127-2022**

-  Område där skötselåtgärder enligt föreskrifterna B5 medges
-  Område där skötselåtgärder enligt föreskrifterna B4 medges
-  Område där skötselåtgärder enligt föreskrifterna B3 medges
-  Område där skogsbruk är tillåten, och där undantag från föreskrifterna A2, A6 och A7 medges
-  Naturreservatets gräns



Länsstyrelsen
Västerbotten

Bilaga 3 till beslut

Datum
2022-12-15

1 (12)

Diarienummer
512-127-2022
Dossier
2402041

Skötselplan för naturreservatet Stenringsavan i Lycksele kommun



Foto: Hanna Johansson Jänkänpää, Länsstyrelsen Västerbotten

1. Syfte med säkerställande och skötsel

Syftet med naturreservatet är att bevara, vårda och synliggöra de geologiska polygonstrukturerna på avans botten. Syftet är även att bevara, vårda och återställa naturvärdena i svämängarna i reservatet och de ingående skogsnaturmiljöerna. Inom ramen för syftet ska reservatet även kunna utnyttjas för friluftsliv, naturstudier, undervisning och forskning.

Hur syftet ska uppnås

Syftet ska uppnås genom att skydda de geologiska polygonstrukturerna, svämängarna och omgivande naturmiljöer mot igenväxning, exploatering och annan påverkan som kan medföra förändringar på naturmiljön. Detta kan innebära aktiva skötselåtgärder för att bibehålla öppna miljöer, bevara och synliggöra avområdet och svämängarna och restaurera skog. Främmande arter ska kunna tas bort. Åtgärder ska också kunna genomföras för att underlätta för allmänhetens friluftsliv och förebygga slitage och påverkan på mark, växt- och djurliv.

2. Prioriterade bevarandevärden

Prioriterade bevarandevärden är

- Geologiska polygonstrukturer på avans botten
- Svämängarna

Natura 2000

Inom Stenringsavans naturreservat ingår sjön i Natura 2000-området Vindelälven (SE0810435). Inga utpekade naturtyper eller arter inom Natura 2000-området har påträffats inom reservatets gränser.

3. Uppgifter om naturreservatet

3.1. Administrativa uppgifter

Namn: Stenringsavan

Dossiernummer: 2402041

NVR-id: 2001596

Kommun: Lycksele

Län: Västerbotten

Lägesbeskrivning: ca 5 km NV om Björksele

Mittkoordinat: 7215088, 661782 (SWEREF 99 TM)

Naturgeografisk region: 32c, norra Norrlands barrskogsområden och bergkullslätter

Gräns: Se beslutskarta, bilaga 1 i beslutet

Markägare: SCA samt enskild markägare

Fastigheter: Björksele 8:2, Björksele 2:9

Förvaltare: Länsstyrelsen Västerbotten

Totalareal: 9 ha

Areal skogsmark: 5,5 hektar

Areal produktiv skog: 4,8 hektar

Areal öppen våtmark: 1,8 hektar

Areal övrig öppen mark: 0,7 hektar

Areal sjö och vattendrag: 1,2 hektar

Arealer enligt Nationella Marktäckedata (NMD)).

3.2. Naturtyper

Naturreservatets naturtyper anges i tabellen nedanför, enligt Natura naturtypskartan (NNK).

Naturtyp enligt NNK	Naturtypskod	Areal (ha)
Sjö	3100	1
Mindre vattendrag	3260	0,3
Svämningar	6450	3,5
Icke natura-skog	9900	4

3.3. Beskrivning av naturreservatet

Stenringsavan naturreservat ligger 5 km uppströms Björksele (Stuorbiergies) invid Vindelälven, precis intill väg 363, Vindelälvsvägen. Stenringsavan är en grund uttorkningsava som vid lågvatten står i förbindelse med Vindelälven endast via en bäckmynning. Botten av avan utgöres av en polygonmark som blottläggs vid lågvatten under hösten och vintern. Från bilvägen har man översikt över hela avan. Marken runt sjön och bäcken översvämmas årligen. I den nordvästliga delen av reservatet finns en skog där det bedrivs skogsbruk. Längs vägen finns uppslag av träd och buskar.



Naturreseptat Stenringsåvan (rödmarkerat) ligger cirka 5 km NV om Björksele. På kartan syns också några närliggande naturreseptat (grön markering).

Naturgeografiska förhållanden

Hela reservatet består av bergarten granit med kvarts-fältspat-glimmersammansättning. Jordarterna är isälvssediment i de nordligaste delarna, och morän i de södra delarna.

En svagt sluttande, ganska stor del av avans västra del, upptas av en mycket vacker polygonmark med en areal av ca 0,5 ha som framträder vid lågvatten. Periglaciala frostprocesser har pressat större stenar upp och ut från centrum, medan det finare materialet har fördelats mot mitten. Den plana marken har bidragit till att stenarna sorterats som runda ringar, istället för att dras ut i strängar.



Stenringarna i avan uppträder vid lågvatten, och är då även synliga från bilvägen. Foto: Frida Björkelid.

Skog

Den produktiva skogsmarken i naturreservatet återfinns huvudsakligen i reservatets nordvästra del, där skogsbruk är tillåtet. Skogen domineras av tall. En mindre klunga med lövblandad tallsvämskog finns mitt i svämängen. Ett smalt bälte med i huvudsak tall och björk återfinns också i reservatets sydöstra del och längs vägen. Där är vegetationen något frodigare jämfört med skogsmarken i nordväst.

Våtmarker, vattendrag och sjö

Avan är en grund, tidvis avsnörd vik som till stora delar torkar ut under hösten och vintern. Vattenståndsvariationerna i älven påverkar avan genom en bäckförbindelse. Svämängarna ligger längs bäcken mellan avan och Vindelälven. Detta är tidigare raningsmarker (strandslättermark) där det bedrevs slätter fram till 1940-talet. Vegetationen domineras av gräs- och starrarter samt inslag av videbuskar och ljung. Typiska arter för naturtypen har noterats från nyare tid, såsom tuvtåtel, blåtåtel, grenrör och rörflen. Efter att de gamla raningsmarkerna inte röjts eller hävdats kontinuerligt har uppslaget av videbuskar och träd har ökat med åren, och idag hotas de öppna markerna av igenväxning.

Arter

Tre rödlistade fåglar och en lavart har noterats i reservatet. Kungsörn (NT), drillsnäppa (NT), rödvingetrast (NT) och vedskivlav (NT). På de grusiga och sandiga revlarna som framträder vid lågvatten, dominerar nålsäv, sylört och braxengräs längst ned, och något längre upp gulkavle och svalting. Omedelbart över polygonmarksfältet följer ett åkermynthabälte på block och grus med inslag av sylört, myrtåg och gulkavle. Närmast bäcken och sjön hittas arter som hirsstarr, tuvtåtel, blåtåtel och storven samt enstaka grönvide och tall. Mot Vindelälven växer grenrör, rörflen och ett tätt ripvidebuskage.

Tidigare markanvändning

På svämängarna bedrevs fram till 1940-talet raningslätter. Raningen har därefter inte röjts eller hävdats kontinuerligt och uppslaget av vide och tall har därför ökat med åren.

Det finns inga registrerade fornlämningar¹.

¹ Riksantikvarieämbetets databas Fornsök.

Renskötsel

Naturreservatet ligger inom både Gran samebys och Malå samebys renbetesland. Gran sameby är en fjällsameby och Malå sameby är en skogssameby. Området nyttjas hela året, där Gran sameby nyttjar området från tidig vinter till vårvintern, och Malå sameby nyttjar området från vår till höst. Stenringsavan naturreservat ligger inom riksintresset för rennäringen enligt 3 kap. 5 § miljöbalken.

Friluftsliv

Naturreservatet Stenringsavan är ett litet och lättillgängligt besöksmål för egna strövtåg. Stenringarna utgör en speciell och sällsynt geologisk sevärdhet, och bästa tiden att se ringarna är under hösten innan snön faller, när vattenståndet är lågt.

Tillgängligheten till naturreservatet är god tack vare att det ligger precis intill bilväg 363 (Vindelälvsvägen). Från bilvägen har man översikt över hela avan. Det finns ingen iordningställd parkeringsplats inne i reservatet, men omedelbart uppströms norra reservatsgränsen finns en avfartsväg till en nedlagd grustäkt där det finns goda parkeringsutrymmen. Parkeringsmöjligheter finns också på befintliga parkeringsfickor precis intill reservatet längs väg 363.

Skoterleden Vindeälvsleden passerar reservatets nedre delar längs med Vindelälven.

4. Skötselområden för naturvärden

Reservatet är indelat i 5 skötselområden med utgångspunkt från de övergripande naturtyperna i naturreservatet samt de åtgärder som ska genomföras inom respektive skötselområde (bilaga 1). För skötselområde 1 - 4 redovisas bevarandemål och skötselåtgärder.

För samtliga skötselområden gäller bevarandemålet att främmande arter som utgör ett hot mot den biologiska mångfalden inte ska förekomma. Det innebär att främmande arter ska kunna tas bort om behov uppstår.

4.1. Skötselområde 1: Avaområdet med fri utveckling, med möjlighet till åtgärder mot igenväxning (1,8 ha)

Skötselområdet utgörs huvudsakligen av den avsnörda viken (avan) som till stora delar torkar ut när vattennivån är låg om hösten och vintern, i tillägg till kantzoner mot skogen i väster samt mot vägen i öster. Avan är ett biflöde till Natura 2000-området Vindelälven (SE0810435). Vid lågvatten är bäcken avans enda förbindelse med Vindelälven. På avans botten framträder då de karaktäristiska polygonstrukturerna med

stenringarna, som har bildats på svagdränerad mark genom uppfrysningsrörelser.

Bevarandemål

- Skötselområdet ska präglas av naturliga vattenståndsfluktuationer som inte ska ändras av mänsklig påverkan. Det ska inte finnas några avvattande eller tillrinnande diken eller körspår som medför negativ påverkan på hydrologin eller strukturmarken.
- I området ska finnas de strukturer och arter som hör till naturmiljön.
- Skötselområdet ska vara utan träd och lövsly.

Skötselåtgärder

Strukturerna på avans botten ska bevaras genom vattenståndets naturliga fluktuationer och frostens fria aktiviteter, samt genom åtgärder för att förhindra igenväxning av området.

Träd och lövsly ska vid behov hållas borta genom röjning, eller andra åtgärder som ger samma resultat.

4.2. Skötselområde 2: Svämängar med hävdbehov (2 ha)

Skötselområdet består av de idag ohävdade gamla raningsmarkerna som periodvis översvämmas, samt bäcken från avområdet till Vindelälven. Ökad beskuggning från uppväxande ris och träd på svämängarna kan påverka de naturligt förekommande arternas förekomst och täthet.

Bevarandemål

- Skötselområdet ska bestå av svämängar på 2 ha
- Skötselområdet ska bestå av fysiskt och hydrologiskt intakta våtmarker där vattenregimen är naturlig och marken påverkas av naturliga störningar såsom årligen återkommande översvämningar under vår och försommar.
- Det ska inte finnas några avvattande eller tillrinnande diken eller körspår som medför negativ påverkan.
- Skötselområdet ska präglas av en öppen miljö som i normalfallet har låg täckningsgrad av träd och buskar, vilket även gynnar den naturliga artsammansättningen.
- Markvegetationen ska domineras av gräs- och starrarter med inslag av typiska kärleväxter för naturtypen, inklusive ett inslag av örter.

Skötselåtgärder

För att motverka igenväxning och förbuskning finns möjlighet att genomföra åtgärder för att säkerställa att området behåller sin öppna karaktär. Aktuella åtgärder kan vara att röja undan igenväxningsvegetation, bete och slåtter. Vid bete finns möjlighet att stängsla. Betet är möjligt i hela skötselområde 2, 4 och 5. I samband med genomförande av åtgärder ska stor hänsyn tas till att bevara en gynnsam markstruktur och hydrologi.

4.3. Skötselområde 3: Område längs med väg 363 (0,6 ha)

Området består av ett bälte längs vägen med i huvudsak tall och björk med inslag av vide.

Bevarandemål

- Skötselområdet ska utgöras av så pass öppen och/eller låg vegetation att avområdet visas från vägen.

Skötselåtgärder

För att synliggöra avområdet från vägen ska träd och buskar kunna avlägsnas genom röjning och avverkning, eller andra åtgärder som ger samma resultat.

4.4. Skötselområde 4: Skog med lövgynnande skötsel (2 ha)

Skötselområdet utgörs av tre områden med tall- och björkdominerade skogspartier på frisk – blöt mark.

Bevarandemål

- Skötselområdet ska bestå av lövdominerad naturskog på 2 ha.
- Skogen ska huvudsakligen präglas av intern dynamik med naturliga processer såsom översvämningar, trädens åldrande och döende, stormfällningar, insekters och svampars nedbrytning av ved samt nyetablering av träd.

Skötselåtgärder

Skogspartierna mitt i reservatet och i sydost mot reservatsgränsen svämmar delvis över, och ska kunna restaureras mot svämlövskog. I dessa områden ska därför lövgynnande åtgärder övervägas och kunna utnyttjas, tex selektiv avverkning av barrträd. Skötselområdet ska även kunna betas i samband med bete på svämängarna (skötselområde 2), i tillägg till skogen i nordväst (skötselområde 5). Vid bete finns möjlighet att stängsla.

4.5. Skötselområde 5: Skog med skogsbruk (2,6 ha)

I skötselområdet bedrivs skogsbruk av markägarna. Gräns för skogsbruk markerad på skötselplankartan (skötselområde 5, bilaga 1). Skogsbruket ska bedrivas i enlighet med reservatsföreskrifterna och utgör inget hot mot de naturvärden som finns i naturreservatet. Skötselområdet ska ha opåverkad hydrologi. I samråd med markägarna kan även detta skötselområde betas, i samband med bete i skötselområde 2 och 4.

5. Skötsel för friluftslivet

5.1. Friluftslivets förutsättningar

Naturreservatet kan besökas utifrån sina naturgivna förutsättningar för egna strövtåg och naturstudier. Ingen särskild plats att parkera finns iordningsställd, men tillgängligheten anses likväl god eftersom det finns parkeringsmöjligheter vid den nedlagda grustäkten norr om reservatet samt på befintliga parkeringsfickor längs väg 363. Två informationstavlor i A3-format finns utplacerade längs väg 363 och en finns vid gränsen mot den tidigare grustäkten. Några särskilt iordningsställda friluftsanordningar inne i reservatet finns inte.

Skoterleden Vindelälvsleden passerar genom reservatets västra del, se kapitel 6 och bilaga 1.

Mål för friluftslivet

- Det övergripande målet för friluftslivet är att reservatet ska vara tillgängligt för naturupplevelser, rekreation och naturstudier utifrån sina befintliga förutsättningar.
- Intressanta naturvärden ska bevaras, vårdas och skötas så att områdets upplevelsevärden för friluftslivet bevaras.
- Det ska vara möjligt att på olika sätt få information om naturreservatets upplevelsevärden inför och under besök i området. Informationen ska också bidra till att reservatets syfte att bevara svämängarna och polygonstrukturerna uppnås.

Åtgärder för friluftslivet

Reservatets informationsskyltar för friluftslivet finns markerade på kartan i bilaga 1.

Informationen om Stenringsavan naturreservat ska underlätta för besökare att uppleva området, förhöja upplevelsen av besöket samt informera om gällande regler. De befintliga informationsskyltarna ska underhållas och fortsatt stå i anslutning till reservatet.

Informationsskyltar kan också sättas upp vid gränsen där skoterleden passerar naturreservatet. Som de befintliga ska även eventuellt nya skyltar utformas i enlighet med Naturvårdsverkets anvisningar. Det ska på skyltarna finnas en karta över reservatet, en lägesbeskrivning av skyltens plats i förhållande till reservatet samt en kort beskrivning av naturmiljöerna och föreskrifterna för allmänheten. Information om Stenringsavan naturreservat på länsstyrelsens webb, via appar och andra tekniska lösningar publiceras utifrån tillgängliga resurser och prioriteringar tillsammans med information om andra naturreservat i länet.

För att göra avan bättre synlig från vägen kan uppväxande träd och buskar längs vägen avlägsnas (skötselområde 3). Om besökare påverkar reservatets värdefulla naturmiljöer, till exempel genom markslitage, ska det finnas möjlighet att anlägga en stig för att minska påverkan, samt ytterligare informationsskyltar.

6. Övriga anläggningar

Förutom skyltarna som förvaltas och underhålls inom ramen för reservatets skötsel har också reservatet också en skoterled som passerar i reservatets västra del intill Vindelälven (se bilaga 1):

- skoterleden Vindelälvsleden som går från Ammarnäs till Vännäsby passerar naturreservatet i väster intill Vindelälven. För ett långsiktigt bevarande av reservatets värdefulla strukturmarker ska färd endast ske längs den markerade skoterleden i enlighet med reservatsföreskrifterna.

7. Nyttjanderätter

Jakt och fiske får bedrivas av jakt- och fiskerättsinnehavare enligt gällande lagstiftning och i enlighet med gällande reservatsföreskrifter.

Renskötsel får bedrivas i naturreservatet enligt gällande lagstiftning.

8. Samråd med rennäring

Samråd mellan Länsstyrelsen och berörd sameby skall genomföras inför kommande skötselåtgärder i Stenringsavans naturreservat som kan medföra påverkan på förutsättningarna för renskötseln. Båda parter skall kunna ta initiativ till samråd.

9. Utmärkning av gränser

Reservatet ska hållas väl utmärkt enligt svensk standard och Naturvårdsverkets anvisningar. Även den inre gränsen för området där skogsbruk är tillåtet bör märkas ut i fält. Gränserna bör ses över vart 10:e år och målas om vid behov.

10. Sammanställning av skötselåtgärder

Sammanställning av skötselåtgärder. Siffran anger prioritetsordning om genomförandet av skötselåtgärderna begränsas av tillgängliga resurser, där 1 är högsta prioritet och 3 lägsta.

Skötselåtgärd	Var	Prioritet ¹
Borttagning av träd och sly i avaoområdet	Skötselområde 1	1
Borttagning av träd och buskar på svämängarna	Skötselområde 2	2
Borttagning av träd och buskar längs väg	Skötselområde 3	2
Restaurering svämlövskog	Skötselområde 4	2
Bete och/eller slåtter på svämängar	Skötselområde 2	3
Montering och underhåll av informationsskyltar	Se bilaga 1	Vid behov
Underhåll av gränsmarkering	Se bilaga 1 i beslutet	Vid behov
Åtgärder för att förhindra spridning och etablering av främmande arter	Se kap. 4	Vid behov
Åtgärd för att förhindra slitage och störningar; anlägga stig	Se kap. 5	Vid behov

11. Uppföljning och tillsyn

Tillsynen av naturreservatet utförs av naturvårdsförvaltaren i enlighet med Naturvårdsverkets riktlinjer. Tillsynen innefattar besiktning av att reservatets föreskrifter efterlevs.

Dessutom ska naturvårdsförvaltaren följa upp utmärkningar, skyltar och eventuella framtida friluftsanordningar inom reservatet samt naturtyper och arter. Naturvårdsförvaltaren kan utse annan part att genomföra

uppföljningen av anläggningar för friluftslivet samt naturtyper och arter. Brister och fel ska dokumenteras och åtgärdas.

Tillsynen och uppföljningen av reservatet kommer tillsammans att utgöra ett underlag för en eventuell revidering av skötselplanen.

Förutom reservatsförvaltaren finns det andra aktörer som, med anledning av skoterleden, har anledning att följa upp anläggningar inom naturreservatet.

11.1. Uppföljning av skötselåtgärder

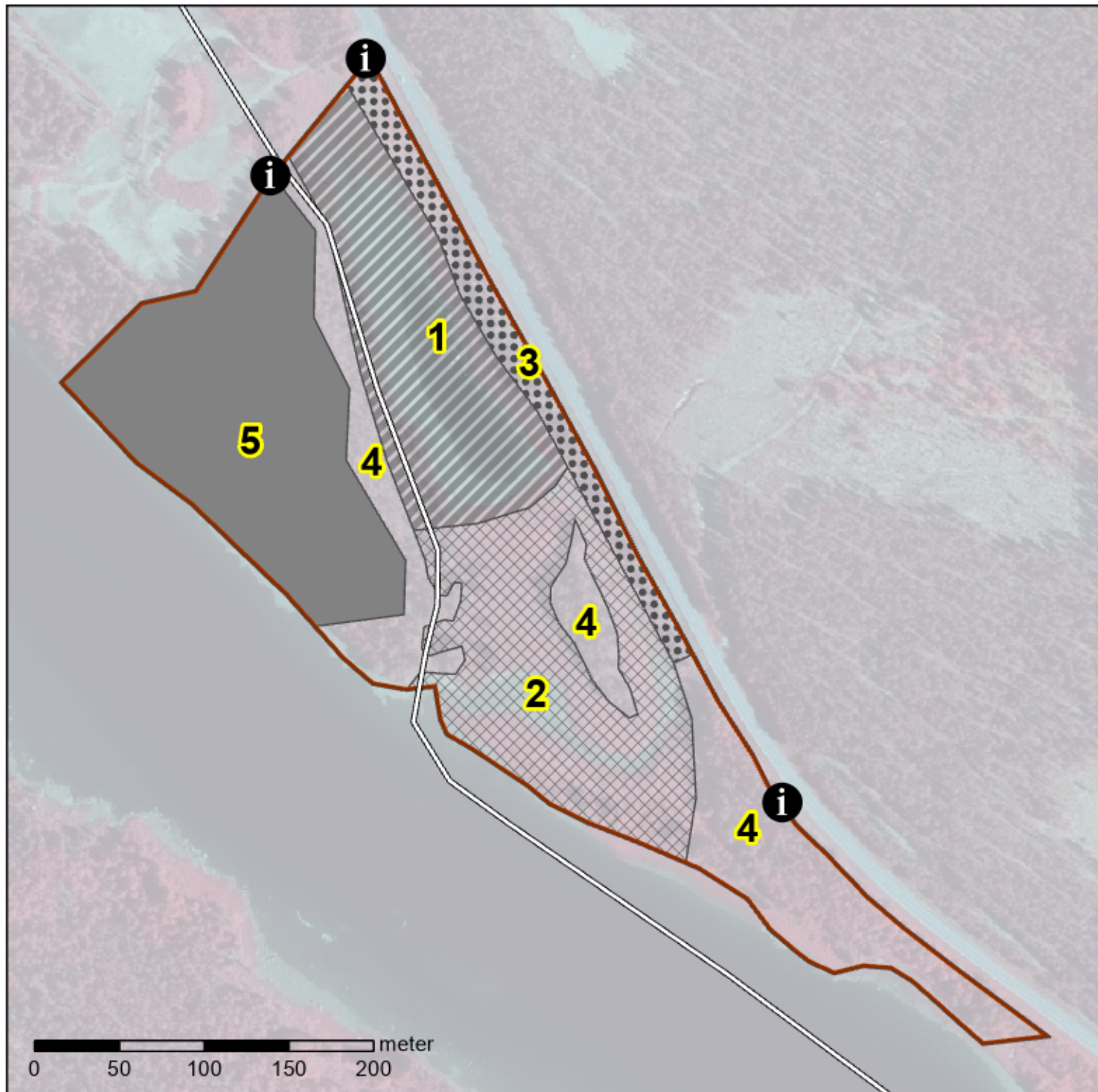
I samband med att skötselåtgärder utförs ska utgångsläget innan åtgärden, tidpunkt för åtgärd, åtgärdens omfattning och utförande samt uppnått resultat dokumenteras för att möjliggöra en långsiktig uppföljning.

11.2. Uppföljning av bevarandemål

Naturreservatets bevarandemål ska följas upp enligt fastställda metoder för uppföljning av skyddad natur. Uppföljningen kommer att ske utifrån reservatets skötselområden (bilaga 1) och enligt indelningen i naturtyper enligt NNK.

Bilagor






1. Karta över skötselområden och anläggningar





Bakgrundskartor © Lantmäteriet

Bilaga 1 till skötselplan för Stenringsavan naturreservat i Lycksele kommun dnr: 512-127-2022

Skötselområden

-  1. Avaområdet med fri utveckling med möjlighet till åtgärder mot igenväxning
-  2. Svämängar med hävdbehov
-  3. Område längs med väg 363
-  4. Skog med lövgynnande skötsel
-  5. Skog med skogsbruk

Anläggningar

-  Informationsskylt
-  Skoterled Vindelälvsleden (förvaltas ej av Länsstyrelsen)

Du kan överklaga beslutet hos regeringen

Om du inte är nöjd med Länsstyrelsens beslut, kan du skriftligen överklaga beslutet hos regeringen.

Hur överklagar jag beslutet?

Länsstyrelsen måste pröva att överklagandet har kommit in i rätt tid, innan det skickas vidare tillsammans med handlingarna i ärendet. Därför ska du lämna eller skicka din skriftliga överklagan till Länsstyrelsen Västerbotten antingen via e-post; vasterbotten@lansstyrelsen.se, eller med post; Länsstyrelsen Västerbotten, 901 86 Umeå.

Tiden för överklagande

Ditt överklagande måste ha kommit in till Länsstyrelsen **inom tre veckor** från den dag du fick del av beslutet. Du anses ha fått del av beslutet den dag det kungörs i ortstidning. Om det kommer in senare kan överklagandet inte prövas. I ditt överklagande kan du be att få ytterligare tid till att utveckla dina synpunkter och skälen till att du överklagar. Sedan är det regeringen som beslutar om tiden kan förlängas.

Parter som företräder det allmänna ska ha kommit in med sitt överklagande **inom tre veckor** från den dag då beslutet meddelades.

Ditt överklagande ska innehålla

- Vilket beslut som du överklagar, beslutets datum och diarienummer.
- Hur du vill att beslutet ska ändras.
- Varför du anser att Länsstyrelsens beslut är felaktigt.

Om du har handlingar som du anser stödjer din överklagan så bör du bifoga kopior på dessa. Kontakta Länsstyrelsen i förväg om du behöver bifoga filer som är större än 15 MB via e-post.

Ombud

Om du anlitar ett ombud som sköter överklagandet åt dig ska ombudet underteckna skrivelsen, bifoga en fullmakt i original från dig samt uppge sitt eget namn, adress och telefonnummer.

Behöver du veta mer?

Har du ytterligare frågor kan du kontakta Länsstyrelsen via e-post, eller via växeltelefonnummer. Ange diarienummer.