



## Beslut om ändring av föreskrifter och skötselplan för Sandemars naturreservat, Haninge kommun

(3 bilagor)

### BESLUT

#### **Ny föreskrift, ändring samt undantag**

Med stöd av 7 kap. 6 §, 7 § första stycket och 30 § miljöbalken beslutar Länsstyrelsen om följande tillägg till, ändring och undantag från föreskrifterna i beslutet om Sandemars naturreservat (bildat genom beslut den 22 september 1997, dnr 231-1995-6265).

#### **B. Föreskrifter med stöd av 7 kap. 6 § miljöbalken om skyldighet att tåla visst intrång**

Markägare, arrendator, och annan innehavare av särskild rätt till marken förpliktigas tåla att följande anordningar utförs och åtgärder vidtas för att tillgodose syftet med reservatet.

5. anläggande och underhåll av utvidgad parkeringsplats, toalettbyggnad, vedförråd, grusade och tillgänglighetsanpassade stigar samt eldplats och tillgänglighetsanpassad rastplats.

#### **Under rubriken C. Ordningsföreskrifter med stöd av 7 kap. 30 §**

**miljöbalken** ändras p 1 på så sätt att den bifogade karta där tillträdesförbudet markerats ska utgöras av bilaga 2 till nu aktuellt beslut. Även tidsperioden för tillträdesförbudet ändras och tidigareläggs. Föreskriften har därmed följande lydelse

1. under tiden 1 mars – 31 augusti beträda det fågelskyddsområde som markerats på bifogad karta, *bilaga 2*.

#### **D. Undantag från föreskrifterna**

3. reservatsförvaltaren eller den som förvaltaren utser får utföra de åtgärder som ska tillgodose syftet med naturreservatet och som anges i föreskrift B5.

Datum  
2022-11-24

Beteckning  
5112-15170-2022  
0136-02-014

### **Föreskrifternas ikraftträdande**

Föreskrifterna träder i kraft tre veckor efter den dag då författningen utkom från trycket i länets författningssamling.

### **Ändring av skötselplanen**

Med stöd av 3 § förordningen (1998:1252) om områdesskydd enligt miljöbalken m.m. beslutar Länsstyrelsen om ändring av skötselplanen för Sandemars naturreservat (fastställd den 22 september 1997, dnr 231-1995-6265).

Följande punkter och text utgör tillägg till befintliga punkter och text under avsnitt 2.2 respektive avsnitt 4 på sidorna 17-18 i skötselplanens plandel. Tidigare texter fortsätter således att gälla men med nedanstående tillägg.

## **2. Anordningar för friluftslivet**

### **2.2 Åtgärder och skötsel**

- Parkeringsplatsen i skötselområde B3 utvidgas till att rymma ca 60 bilar samt cykelparkering. En grusad stig anläggs för att förbättra anslutningen till busshållplatsen.
- En grusad stig anläggs från parkeringsplatsen i skötselområde B3 genom skötselområdena B3, S2, Ä1, B5 och B4 fram till fågeltornet samt till ny rastplats inom skötselområde B4. Stigen anpassas så att den är tillgänglig för rullstolsburna.
- En tillgängliggjord toalett anläggs inom skötselområde B3.
- En tillgängliggjord rastplats, eldplats och vedförråd anläggs inom skötselområde B4.
- Befintligt fågeltorn kan ersättas med ett nytt i ett nytt läge inom skötselområde B5, t.ex. med utsikt över Dalarö skans.

## **4. Gränsmarkering, information**

Informationsskyltar bör även sättas upp vid rastplatser och andra platser där så är lämpligt.

## **BAKGRUND OCH BEDÖMNING**

Sandemars naturreservat bildades genom Länsstyrelsens beslut den 22 september 1997. Länsstyrelsen är förvaltare för naturreservatet.

Datum  
2022-11-24

Beteckning  
5112-15170-2022  
0136-02-014

Ändamålet med reservatet är att bevara och vårda ett kustnära herrgårdslandskap med dess stora natur-, kultur- och skönhetsvärden samt rika växt- och djurliv. Områdets värde för det rörliga friluftslivet ska tillvaratas i den mån naturvårdens intressen inte skadas.

Sandemar har kommit att bli ett mycket välbesökt naturreservat. Utöver områdets höga naturvärden bidrar den relativa närheten till Stockholm, och att området är lättillgängligt med kollektivtrafik, till att antalet besökare är stort.

Länets skyddade naturområden ska vara tillgängliga för många samtidigt som naturvärdena säkerställs. Länsstyrelsen bedömer att Sandemars naturreservat är ett lämpligt område för att genomföra åtgärder för att öka tillgängligheten, inte minst för besökare med olika funktionsnedsättningar.

Länsstyrelsen ser därmed ett behov av att underlätta för besökarna genom att bland annat tillhandahålla toalett, iordningställda rastplatser, goda parkeringsmöjligheter samt anläggande av stigar för att på ett enkelt och säkert sätt anlända med kollektivtrafik eller cykel. Vidare har Länsstyrelsen konstaterat att nuvarande huvudparkeringsplats inte räcker till under högsäsong. Utöver detta ser Länsstyrelsen behov av andra åtgärder för friluftslivet som exempelvis eldplats och vedförråd.

Området ingår i det europeiska nätverket av skyddad natur, Natura 2000, med områdesbeteckning Sandemar, SE0110015. För Natura 2000-området finns en bevarandeplan. Planen beskriver bland annat de livsmiljöer och arter som Natura 2000-området avser att skydda.

Länsstyrelsen bedömer att de föreslagna åtgärderna kan utföras utan att skada områdets naturvärden och att åtgärderna är förenliga med naturreservatets syfte. Åtgärderna för friluftslivet berör begränsade ytor i anslutning till områden som redan används av friluftslivet. Vidare anpassas åtgärderna efter rådande förhållanden så att inte natur- eller kulturvärden kommer till skada. Länsstyrelsen bedömer vidare att åtgärderna i detta beslut inte riskerar att på ett betydande sätt påverka miljön i Natura 2000-området. I syfte att möjliggöra ovan nämnda åtgärder behövs en ändring i reservatets föreskrifter och skötselplan.

En mindre översyn av tillträdesförbudet med hänsyn till fågelskydd gjordes i samband med revideringen. Det framkom att häckande och rastande fåglar kommer tidigare till området nu än vad som var fallet när naturreservatet bildades. Detta gör att förbudstiden bör starta tidigare för att ge ett bättre skydd.

I samband med handläggningen av den nu aktuella revideringen uppmärksammades en felaktighet i beslutskartan från 1997 vad gäller utbredningen av området med tillträdesförbud med hänsyn till fågelskydd. Detta är justerat i bifogad karta, bilaga 2. Den nya kartan bör därför ersätta beslutskartan från 1997 vad gäller gränserna för tillträdesförbudet.

Datum  
2022-11-24

Beteckning  
5112-15170-2022  
0136-02-014

Länsstyrelsen gör bedömningen att det nya beslutet innebär ett lika starkt skydd som det gamla och att det är motiverat, med hänsyn till ovan angivna förutsättningar, att ändra föreskrifterna och skötselplanen i enlighet med detta beslut.

### **Ärendets beredning**

Förslaget till ändring av föreskrifter och skötselplan för naturreservatet har sänts på samråd till markägaren, övriga sakägare och myndigheter i enlighet med 24–26 §§ förordningen om områdesskydd enligt miljöbalken m.m den 7 april 2022. Remissen skickades till Vattenfall Eldistribution AB den 12 oktober 2022, då det framkommit att de också är sakägare i ärendet. Yttranden har kommit in från Haninge kommun, Skogsstyrelsen, Sjöfartsverket och Vattenfall Eldistribution AB, som inte har något att erinra mot förslaget.

Trafikverket anser inte att de med utsänt underlag kan avgöra hur detta skulle påverka vägen och efterfrågade ett tydligare underlag. Länsstyrelsen har därefter skickat ritningarna över den utökade parkeringen. När det gäller den förbättrade stiganslutningen från busshållplatsen till reservatet så detaljplaneras detta först efter att busshållplatsen har förbättrats. Länsstyrelsen har också förtydligat till Trafikverket att inga åtgärder ska utföras i vägområdet och inga nya träd planteras.

En enskild person anser att det gamla fågeltornet bör vara kvar eftersom det nya kommer för långt ifrån strandängen väster om kanalen. Han önskar också att det nya fågeltornet inte blir lägre än det gamla samt att det bör rymma fler besökare än det nuvarande. Han påtalar också problem med nedskräpning och fiske vid Pottan. I övrigt tillstyrker han förslaget. Dessa synpunkter är lämnade till Länsstyrelsens förvaltning för vidare utredning.

### **HUR MAN ÖVERKLAGAR**

Detta beslut kan överklagas hos regeringen, Miljödepartementet, se bilaga 3.

Beslutet har fattats av landshövding Sven-Erik Österberg med miljöhandläggare Kristina Jiselmark som föredragande. I den slutliga handläggningen har också miljödirektör Johanna Lindgren, t.f. samhällsbyggnadsdirektör Helena Remnerud, och jurist Tina Stuube medverkat.

Denna handling har godkänts digitalt och saknar därför namnunderskrift.

Datum  
2022-11-24

Beteckning  
5112-15170-2022  
0136-02-014

### **Kungörelse**

Beslutet kungörs i ortstidning samt i Stockholms läns författningssamling.

### **Så här hanterar vi dina personuppgifter**

Information om hur vi hanterar dessa hittar du på  
[www.lansstyrelsen.se/dataskydd](http://www.lansstyrelsen.se/dataskydd).

### **Bilagor**

1. Karta över berörda skötselområden (ur skötselplan fastställd den 22 september 1997)
2. Karta över område med tillträdesförbud, s.k. fågelskyddsområde
3. Hur man överklagar

### **Sändlista**

Sändlistan är borttagen i denna version  
eftersom den innehåller personuppgifter.

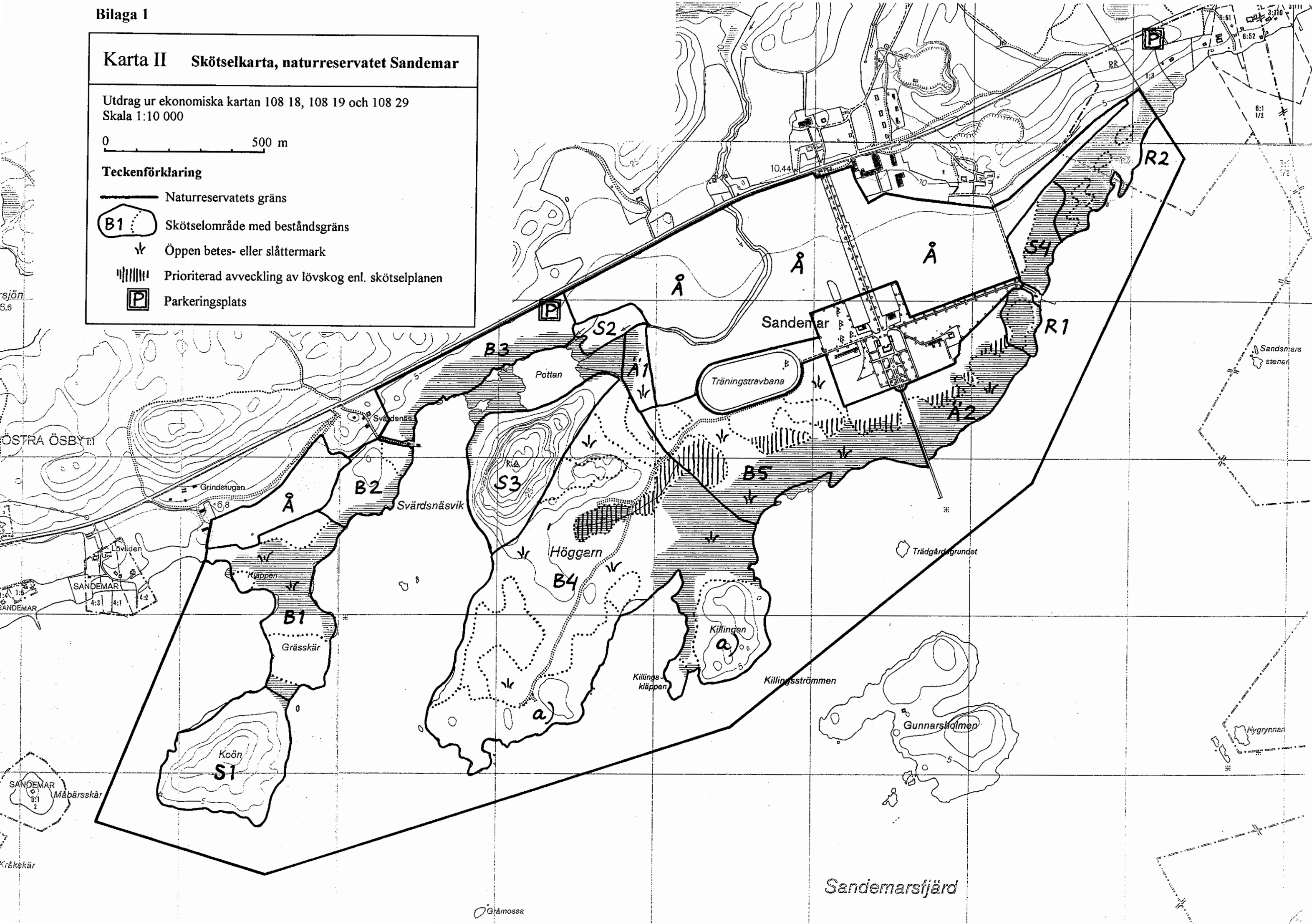
### Karta II Skötselkarta, naturreservatet Sandemar

Utdrag ur ekonomiska kartan 108 18, 108 19 och 108 29  
Skala 1:10 000



#### Teckenförklaring

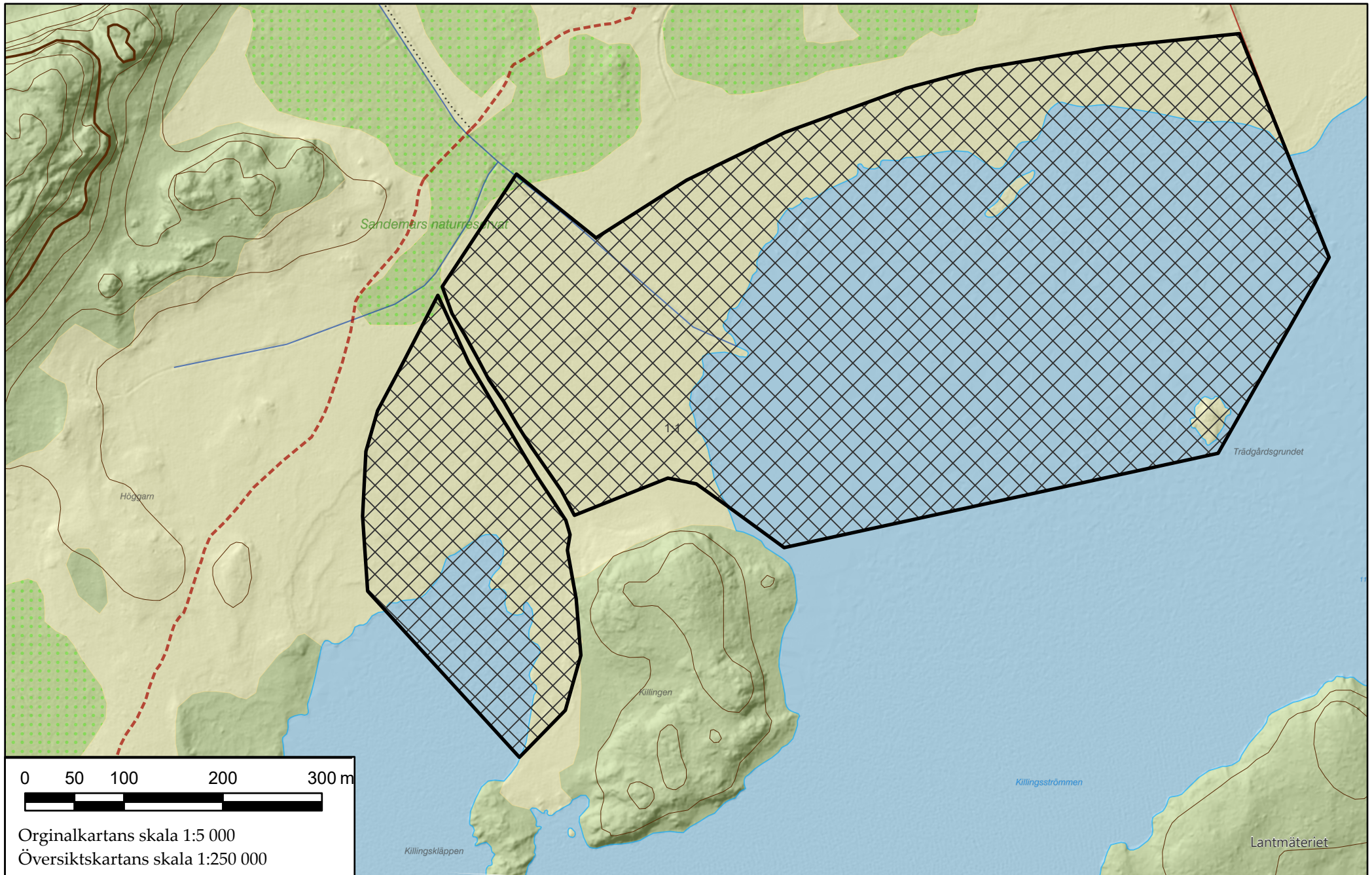
- Naturreservatets gräns
- Skötselområde med bestandsgräns
- Öppen betes- eller slåttermark
- Prioriterad avveckling av lövskog enl. skötselplanen
- Parkeringsplats





# Sandemars naturreservat

Tillträdesförbud 1/3 - 31/8





## Hur man överklagar hos regeringen, Miljödepartementet

### Var ska beslutet överklagas

Länsstyrelsens beslut kan skriftligen överklagas till **regeringen, Miljödepartementet**.

### Hur man utformar sitt överklagande m.m.

I skrivelsen ska du

- tala om vilket beslut du överklagar, t.ex. genom att ange ärendets nummer (diarienumret)
- redogöra för hur du anser att beslutet ska ändras.

Du bör också redogöra för varför du anser att Länsstyrelsens beslut är felaktigt.

Du kan givetvis anlita ombud att sköta överklagandet åt dig.

Behöver du veta mer om hur du ska gå till väga, så ring eller skriv till Länsstyrelsen.

### Övriga handlingar

Om du har handlingar eller annat som du anser stöder din ståndpunkt, så bör du skicka med det.

### Var inlämnas överklagandet

Din skrivelse ska inlämnas/skickas **till Länsstyrelsen** och inte till regeringen, Miljödepartementet.

### Tid för överklagande

Länsstyrelsen måste ha fått din skrivelse **inom tre veckor** från den dag **beslutet kungjorts i ortstidning\***, annars kan ditt överklagande inte tas upp.

### Underteckna överklagandet

Din skrivelse ska undertecknas och namnteckningen förtydligas. Uppge också postadress och telefonnummer.

* Införd i	Dagens Nyheter	2022-11-30
	Svenska Dagbladet	2022-11-30