



Enligt sändlista

Beslut om bildande av Närmstbergets naturreservat i Lycksele kommun

(4 bilagor)

Beslut

Länsstyrelsen i Västerbotten beslutar med stöd av 7 kap. 4 § miljöbalken (SFS 1998:808) att det område som redovisas på bifogad karta, bilaga 1, ska vara naturreservat.

För att uppnå och tillgodose syftet med naturreservatet Närmstberget beslutar Länsstyrelsen med stöd av 7 kap. 5, 6 och 30 §§ miljöbalken samt 22 § första stycket förordningen (SFS 1998:1252) om områdesskydd enligt miljöbalken att nedan angivna föreskrifter ska gälla för naturreservatet.

Med stöd av 3 § förordningen (SFS 1998:1252) om områdesskydd enligt miljöbalken fastställer Länsstyrelsen bifogad skötselplan för naturreservatets långsiktiga vård, bilaga 3.

Beslutet riktar sig till var och en, fastighetsägare och innehavare av särskild rätt, vars rättigheter att använda mark- och vattenområden berörs inom reservatsområdet. Beslutet riktar sig även till allmänheten.

Fakta om naturreservatet

Namn	Närmstberget
Dossiernummer	2402417
NVR-id	2052205
Kommun	Lycksele
Län	Västerbotten
Lägesbeskrivning	2 km N om Umgransele
Ekokarta	22I 6-7 e-f Stenkulla
Mittkoordinat	660608, 7182640 (SWEREF99TM)
Naturgeografisk region	32c, norra Norrlands barrskogsområden och bergkullslätter
Gräns	Se bifogad beslutskarta, bilaga 1
Markägare	Enskilda, stiftelse

Fastigheter	Umgränsele 1:9, 2:12, 2:26, 2:48, 2:70
Förvaltare	Länsstyrelsen Västerbotten
Totalareal	196 hektar
Areal vatten	7 hektar
Areal skog	183 hektar
- varav produktiv skog	174 hektar
Areal våtmark	12 hektar

Tabell med administrativa uppgifter om naturreservatet. Arealer enligt Nationella Marktäckedata (NMD).

Syftet med naturreservatet

Syftet med naturreservatet är att bevara, vårda och återskapa områdets helhetsvärden i form av ett sammanhängande borealt brandpräglat naturlandskap. Naturreservatets värdefulla naturmiljöer i form av lövrika, brandpräglade barrnaturskogar samt andra ingående naturtyper ska bevaras och vårdas. Syftet är också att bevara och vårda den biologiska mångfalden knuten till naturreservatets naturtyper med deras naturliga processer.

Syftet är också att vårda, bevara och vid behov restaurera värdefulla livsmiljöer. Av människan påverkade våtmarker och skogar ska kunna återställas till naturligast möjliga tillstånd.

Inom ramen för bevarandet av biologisk mångfald och värdefulla naturmiljöer ska reservatet också tillgodose behovet av områden för friluftslivet.

Hur syftet ska uppnås

Syftet ska uppnås dels genom naturvårdsbränning och dels genom att naturmiljöerna får utvecklas fritt genom intern dynamik. För de delar av naturreservatet som är präglat av naturliga störningar som brand eller är mer påverkat av skogsbruk, dikning eller främmande arter ska syftet kunna uppnås genom att:

- naturvårdsbränna de delar av skogsmarken som är präglade av brand. Om en naturvårdsbränning inte går att genomföra av praktiska skäl ska andra brandefterliknande åtgärder kunna tillämpas,
- utöka livsmiljöer och öka mängden lämpligt substrat för skyddsvärda arter i skog,
- öka variationen och främja lövandelen i områdets ungsogor och medelålders skogar,
- återställa struktur och hydrologi i vattendrag, våtmarker och skog.

Naturliga processer såsom översvämning, stormfällning, skogsbrand samt svampars och insekters nedbrytning av ved med mera tillåts i övrigt att fortgå ostört. Initialt ska det också vara möjligt att genomföra naturvärdeshöjande restaureringsåtgärder av våtmarker, vattendrag och ungskogar för att återskapa ett mer naturligt skogstillstånd med de strukturer och processer som hör till det skandinaviska boreala skogslandskapet. På sikt kommer därigenom reservatets skogar och våtmarker utveckla ännu högre naturvärden. Främmande arter ska kunna tas bort.

Åtgärder ska också kunna genomföras för att underlätta för allmänhetens friluftsliv.

Skälen för beslutet

Naturreseptatet Närmstberget är präglad av brand och i området finns viktiga livsmiljöer för många rödlistade arter som är beroende av naturskogsmiljöer och som därför har mycket små möjligheter att fortleva i ett brukat skogslandskap. Reservatet har mycket höga värden knutna till brand och löv. Områden med naturskog blir allt mer sällsynta i länet och att skydda dessa kvarvarande fragment av det ursprungliga skogslandskapet är avgörande för att bevara den biologiska mångfalden.

Närmstberget är ett representativt utsnitt av ett brandpräglad borealt skogslandskap, med naturskogsartade skogar i varierande succession efter brand som tidigare kännetecknade Norrlands inland. I naturreseptatet finns tydligt brandpräglade tallskogar med stor andel gamla träd, varav många med brandljud, samt lövrika barrblandskogar med gamla lövträd och aspbiotoper med associerade arter. Det finns även inslag av skiktade granskogar med gott om hänglavar, död ved i olika nedbrytningsstadier och rik förekomst av rödlistade vedsvampar.

Delar av områdets ytterkanter är också påverkat av skogsbruk och dikningar. På grund av detta har ekosystemens funktion påverkats negativt och viktiga ekologiska strukturer vidmakthålls eller återskapas inte. Ett bevarande och en utveckling av områdets värden förutsätter därför att återställningsarbeten kan genomföras för att öka variationen och lövdelen i områdets ungskogar, öka mängden lämpligt substrat för skyddsvärda arter i skogsmark och även återställa struktur och hydrologi i områdets vattenmiljöer, våtmarker och skogar. Även åtgärder för att kunna ta bort främmande arter ska kunna utföras.

De höga naturvärden som dokumenterats i reservatsområdet kräver ett omfattande och långsiktigt skydd för att kunna bevaras och utvecklas. Genom reservatsbeslutet undanröjs hot från exploatering och andra åtgärder och förutsättningarna för att bevara och utveckla naturreseptatets

naturmiljöer, med därtill hörande strukturer, processer och arter, förbättras.

Reservatsföreskrifter

För att uppnå och tillgodose syftet med naturreservatet gäller följande föreskrifter.

A. Föreskrifter enligt 7 kap. 5 § andra stycket miljöbalken om inskränkningar i rätten att använda mark- och vattenområden.

Det är förbjudet att:

1. uppföra byggnad eller annan anläggning som till exempel mast eller vindkraftverk,
2. bygga om eller ändra befintlig byggnads eller anläggnings konstruktion, funktion eller användningssätt,
3. uppföra stängsel, staket eller hägnad,
4. anlägga väg, parkeringsplats, stig, spång eller bro,
5. anlägga ledning eller rör,
6. bedriva täkt, gräva, plöja, spränga, borra, schakta, dika, dämna, rensa, utfylla, reglera eller bedriva annan verksamhet som skadar eller förändrar mark eller block eller förändrar bottentopografi, vattenflöden eller dräneringsförhållanden,
7. tippa, dumpa eller anordna upplag,
8. utföra skogsbruksåtgärder som till exempel att avverka samt att flytta, ta bort eller på annat sätt skada levande eller döda träd eller buskar, såväl stående som liggande,
9. använda eller sprida kemiska eller biologiska bekämpningsmedel, växtnäringsämnen, jordförbättringsmedel eller kalk,
10. införa för området främmande arter,
11. framföra motordrivet fordon med undantag för snöskoterkörning vintertid på snötäckt, väl tjälad mark eller på is,

Det är utan Länsstyrelsens tillstånd förbjudet att

12. sätta upp skylt, plakat, affisch, inskrift eller därmed jämförbar anordning för reklam, information eller liknande ändamål, annat än tillfälligt (högst en vecka) i samband med jakt.

B. Föreskrifter enligt 7 kap. 6 § miljöbalken om vad fastighetsägare och innehavare av särskild rätt till fastighet förpliktigas att tåla.

Markägare och innehavare av särskild rätt till marken förpliktigas att tåla att följande anordningar uppförs och åtgärder vidtas för att tillgodose syftet med reservatet, där inget annat anges avses hela naturreservatet:

1. utmärkning av naturreservatets gränser enligt Naturvårdsverkets riktlinjer,
2. naturvårdsbränning och därtill hörande selektiva huggningar och anläggande av brandgator, samt vid behov bränningsefterliknande åtgärder som katning och ringbarkning,
3. skötselåtgärder för att öka skogarnas variation och lövandel samt återställa naturlig hydrologi genom att hägna ut klövvilt samt att i områdets ungskogar och medelålders skogar röja och fälla buskar och träd, ringbarkning av gran, tillföra död ved samt lägga igen diken,
4. fysiologisk och hydrologisk restaurering av våtmarker och vattendrag genom att lägga igen diken och ta bort träd och buskar,
5. uppsättning och underhåll av informationstavlor,
6. borttagning av främmande arter, exempelvis contorta,
7. undersökning och dokumentation av områdets djur, växter och andra organismer samt mark- och vattenförhållanden.

C. Föreskrifter enligt 7 kap. 30 § miljöbalken om rätten att färdas och vistas, samt om ordningen i övrigt, inom naturreservatet.

Det är förbjudet att:

1. göra åverkan på berg eller mark, till exempel genom att måla, borra, rista, hacka, gräva eller omlagra,
2. fälla, flytta, ta bort eller på annat sätt skada levande eller döda träd och buskar, såväl stående som liggande,
3. störa djurlivet, till exempel genom att klättra i boträd eller medvetet uppehålla sig nära rovfågelbo, lya eller gryt,
4. framföra motordrivet fordon i terräng med undantag för snöskoterkörning vintertid på snötäckt, väl tjälad mark eller på is,
5. plocka, insamla eller gräva upp växter inklusive mossor, lavar och svampar. Undantag gäller för att plocka bär, matsvamp och icke fridlysta blommor,
6. fånga eller insamla ryggradslösa djur.

Det är vidare utan Länsstyrelsens tillstånd förbjudet att

7. sätta upp skylt, plakat, affisch, inskrift eller därmed jämförbar anordning för reklam, information eller liknande ändamål.
-

Undantag från föreskrifterna

Föreskrifterna ska inte utgöra hinder för

- a) förvaltaren av naturreservatet, eller den som förvaltaren uppdrar åt, att vidta de åtgärder som anges i B-föreskrifterna med stöd av 7 kap. 6 § miljöbalken i detta beslut, samt de nödvändiga transporter som krävs för åtgärderna,
- b) nyttjande av befintlig väg samt normalt underhåll av väg,
- c) normalt underhåll av befintlig skoterled (bilaga 2). Träd som fallit eller hotar att falla över led får kapas men ska lämnas i naturreservatet. Körning på barmark ska undvikas och får endast ske efter tillstånd från Länsstyrelsen enligt reservatsföreskrifterna. Led ska skyltas och markeras i enlighet med Naturvårdsverkets riktlinjer,
- d) uppförande av nya jaktorn. Åtgärden får endast ske efter tillstånd från Länsstyrelsen,
- e) att kvista träd och att röja buskar och sly från befintliga jaktpass i syfte att upprätthålla befintliga siktgator i skog. Stående och liggande döda träd, exempelvis torrakor, får inte upparbetas. Länsstyrelsens tillstånd krävs för nya siktgator,
- f) uttransport av älg, björn, hjort eller vildsvin med stöd av 1 § terrängkörningsförordningen. Fordon och väg ska väljas med omsorg för att minimera mark- och vegetationsskador,
- g) insamling av enstaka exemplar av arter för artbestämning och dokumentation. För att genomföra vetenskapliga undersökningar eller bedriva miljöövervakning som innebär någon form av markering, fällfångst eller andra åtgärder som kan innebära påverkan på naturmiljön krävs tillstånd från föreskrifterna.
- h) att utöva renskötsel i enlighet med rennäringslagen (SFS 1971:437) eller framföra motordrivet fordon vid renskötsel i enlighet med gällande terrängkörningslagstiftning.

Ärendets beredning

Länsstyrelsen fick först kännedom om att det fanns höga naturvärden i området 2013 i samband med att en fastighetsägare hörde av sig angående ett eventuellt formellt skydd. Efter att Länsstyrelsen inventerat området¹ och konstaterat höga naturvärden tillstyrkte Naturvårdsverket att Länsstyrelsen kunde påbörja förhandlingar med berörd markägare i syfte

¹ Länsstyrelsen Västerbotten. 2017. *Skogar med höga naturvärden i Västerbottens län. Länsstyrelsens skogsinventeringar nedan gränsen för fjällnära skog 2003 – 2015.*

att bilda naturreservat. Efter förhandlingar mellan markägaren och staten träffades en överenskommelse om intrångsersättning 2016.

I samband med en avverkningsanmälan 2017 inventerade Länsstyrelsen ett större område kring den redan intrångsersatta fastigheten. Länsstyrelsen konstaterade att ytterligare fem fastigheter helt eller delvis hyste höga naturvärden och utvidgade därmed skyddsförslaget från 21 hektar till 183 hektar, inklusive en ytterligare del av den redan intrångsersatta fastigheten. Länsstyrelsen påbörjade dialog med samtliga markägare om skydd samma år, och Naturvårdsverket tillstyrkte att Länsstyrelsen kunde påbörja förhandlingar i syfte att bilda naturreservat av området. Naturvårdsverket tillstyrkte också reservatets föreskrifter och förvaltningsinriktning. Därefter har överenskommelser om intrångsersättning fattats för samtliga fastigheter, och ersättningen betalats ut.

Naturreservatet ligger inom Ubmeje tjeälddies vinterbetesmarker. Inga riksintressen för rennäringen enligt 3 kap. 5 § miljöbalken eller strategiska platser och betesområden enligt Sametingets kartor² berörs. Gold Line Resources Sweden AB har ett undersökningstillstånd (Kattisavan nr 102) som berör naturreservatet.

Reservatsförslaget har sänts på remiss till berörda sakägare och myndigheter för yttrande och samråd. Följande remissinstanser har yttrat sig:

Sametinget: Sametinget anser att naturreservatsbildningar i regel är positivt och främjar utvecklingen av den samiska markanvändningen och den samiska kulturen. Sametinget påpekar att det är viktigt att föreskrifterna inte hindrar samisk markanvändning och att det framgår att renskötsel och framförande av motorfordon vid renskötsel är undantaget från reservatets föreskrifter. Sametinget anser att det också bör göras ett undantag för skydds jakt på rovdjur enligt jaktförordningen (1987:905). Sametinget anser att möjligheten att hägna ut klövvilt bör tas bort från B-föreskrifterna. Sametinget konstaterar att Ubmeje tjeälddie getts möjlighet att komma med synpunkter på förslagen till beslut och skötselplan samt att samråd ska hållas med samebyn inför större skötselåtgärder som naturvårdsbränning.

Länsstyrelsens kommentar: Liksom i förslaget till beslut och skötselplan (kapitel 7) är jakt tillåtet enligt gällande jaktlagstiftning, däribland skydds jakt på rovdjur.

Länsstyrelsen har efter remisstiden varit i kontakt med Sametinget om att hägna ut klövvilt. Sametinget framförde att det är viktigt att inte hela reservatet hägnas in eller att det finns många hägn inom ett begränsat

^{2 2} Sametinget. IRENMARK. Rennäringens markanvändningsdata. www.sametinget.se.

område. Länsstyrelsen berättade att det handlar om mycket små ytor som hägnas in under en begränsad tid samt att kontakt tas med berörd sameby innan, kapitel 4.2., 4.3. och 8 i skötselplanen.

Naturresevatets skogar är tydligt brandpräglade och har av den orsaken tidigare haft återkommande lövskogsfaser. För att uppnå naturresevatets syfte att bevara ett brandpräglat skogslandskap kan det behöva göras lövgynnande åtgärder. Länsstyrelsens sammantagna bedömning är att den kortvariga och rumsligt mycket begränsade åtgärden som ett hägn innebär går genom samråd med samebyn att förena med renskötsel i området. Länsstyrelsens bedömning utvecklas i avsnitten *Motiv till skyddets utformning* och *Hushållning med mark- och vattenområden*.

SGU: SGU skriver att de till stor del instämmer i avsnittet med bedömning angående prospektering. SGU framför att undersökningsarbetenas påverkan på växtlighet och naturmiljö varierar. SGU ger exempel på att prospektering innefattar olika metoder bl.a. blockletning, geofysiska mark- och flygmätningar, jordborring, ytbergsprovtagning och kärnborring. SGU påtalar också att mer omfattande undersökningar sker inom begränsad del av undersökningstillståndet beroende på resultat från utförda undersökningar. SGU har inget att invända mot förslaget till beslut eftersom det ges möjlighet att medge undersökningsarbeten inom naturresevatet. SGU konstaterar också att Gold Line Resources Sweden AB, som har ett gällande undersökningstillstånd som delvis berör naturresevatet, har getts möjlighet att yttra sig över förslagen.

Länsstyrelsens kommentar: Länsstyrelsen konstaterar, liksom SGU, att undersökningsarbeten innefattar många olika metoder. Det är dessutom endast en liten del av antalet undersökningstillstånd, samt inom dessa endast en del av marken, som går vidare till bearbetningskoncession och eventuell gruva. Det därför är angeläget att långsiktigt kunna säkerställa att det genomförs lämpliga skadeförebyggande åtgärder vid eventuella undersökningsarbeten. Länsstyrelsens avvägningar utvecklas vidare i avsnittet ”*Bedömning angående prospektering och gruvverksamhet*”.

Övriga remissinstanser har valt att inte yttra sig.

Beskrivning av resevatet

Närmstbergets naturresevatet ligger cirka 2 mil nordväst om Lycksele samhälle och utgörs av ett stort sammanhängande naturskogsområde med tydligt brandpåverkade talldominerade barrblandskogar med mycket gott om brandstubbar. Spritt i hela naturresevatet finns det mycket gott om brandstubbar och tallar med brandljud. Det finns även gott om andra naturskogsstrukturer som gamla, grova träd, stående och liggande död ved och hänglavar. I resevatet finns också inslag av öppna

våtmarker, gransumpskogar och hänglavsrika fuktiga granskogar. Andra värdefulla strukturer i området är klyftor med genomsilande ytligt grundvatten, skuggiga berghällar med sipperytter samt brynmiljöer kring våtmarker. Reservatet hyser flera rödlistade arter som hör till brandpräglade och lövrika naturskogar, exempelvis kolflarnlav, reliktböck och doftticka. I reservatet finns gott om gamla brandstubbar och området har goda förutsättningar att fortsätta att vara och utvecklas som en värdefull miljö för brand- och lövgynnade arter.

Naturreseptatet kan besökas för egna strövtåg utifrån dess naturgivna förutsättningar. Terrängen är bitvis relativt svårframkomlig med branta bergssidor och stora mosstäckta stenblock. Skogsbilvägarna i närområdet kan beroende på bl.a. årstid och väder vara svårframkomliga och de är tidvis avstängda för biltrafik.

Länsstyrelsens motivering och bedömning

Motiv till skyddets utformning

Motiv för skyddet är att bevara naturreseptatet Närmstbergets helhetsvärden i form av ett brandpräglat naturlandskap med den mångfald av växter och djurarter som är knuta till dessa miljöer. Reservatets värdefulla strukturer har utvecklats genom att naturliga processer fått verka relativt ostört under lång tid. I reservatet finns viktiga livsmiljöer för flera skyddsvärda och rödlistade arter som är beroende av naturskogsmiljöer och därför har mycket små möjligheter att överleva i ett brukat landskap.

För att områdets naturvärden ska bevaras och utvecklas behöver det därför undantas skogsproduktion, dikning och annan exploatering, verksamhet eller påverkan som innebär att naturvärdena påtagligt skulle skadas.

Eftersom delar av området är präglade av naturliga störningar (brand) samt är påverkat av skogsbruk och, i viss mån, dikningar så förutsätter ett bevarande och utveckling av områdets naturvärden att det finns möjlighet att genomföra naturvårdande skötsel. Naturreseptatsbildningen skapar goda förutsättningar att genomföra naturvårdsbränning (eller bränningsefterliknande åtgärder), lövgynnande åtgärder samt hydrologiska återställning så att reservatets värdefulla livsmiljöer för den naturliga florin och faunan bevaras. Skogarna är tydligt brandpräglade och har därför tidigare periodvis haft en annan karaktär bl.a. lövskogsfaser. Naturreseptatsbildningen bidrar till att skapa livsmiljöer för brandgynnade arter och på lång sikt arter som är beroende av gamla lövträd. Delarna med ungskog kommer på sikt att utveckla ytterligare naturskogs-kvalitéer, exempelvis gamla och döda träd. Därmed förstärks succesivt de skogliga värdena för rödlistade och andra skyddsvärda arter.

Det krävs ett omfattande och långsiktigt skydd för att bevara och utveckla naturreservatets värdefulla natur- och friluftsmiljöer. Länsstyrelsen bedömer att naturreservat är den lämpligaste skyddsformen för områden som Närmstberget med sådant skötselbehov att en skötselplan krävs och där det krävs starka restriktioner under lång tid för att värdena ska bibehållas och utvecklas.

Länsstyrelsen har därför bedömt att området, i enlighet med miljöbalkens mål om skydd av värdefulla natur- och kulturmiljöer och bevarande av biologisk mångfald (1 kap. 1 § miljöbalken) samt områdets värde för friluftslivet, bör förklaras som naturreservat enligt 7 kap. 4 § miljöbalken.

Överensstämmelse med planer och strategier för skydd och förvaltning

Skyddet av Närmstbergets naturreservat har hög prioritet inom Länsstyrelsens uppdrag att skydda värdefull natur. Bevarandet av naturreservatet ligger i linje med nationella och regionala strategier och planer för skydd och skötsel av värdefull natur:

- Området har en stor mängd nyckelelement och naturvårdsarter och förhållandevis liten påverkan av modernt skogsbruk. De höga naturvärdena på beståndsnivå gör området högt prioriterat för skydd³.
- Reservatet ligger i en *skogsbiologisk värde-trakt*⁴ och därmed blir förutsättningarna bättre för att långsiktigt bevara och utveckla de utpekade värdena samt för att bevara, stärka och utveckla en *grön infrastruktur* på landskapsnivå. Ett bevarande och skötsel av naturreservatets naturvärden är prioriterat enligt den *regionala strategin för skog*⁵.
- Inom naturreservatet förekommer naturliga successioner efter brand och reservatet ligger centralt i en *trakt särskilt prioriterad för naturvårdsbränning*⁶.
- Det rika lövinslaget med björk, asp och sälg är särskilt värdefullt eftersom reservatet ligger i en *trakt särskilt prioriterad för lövnaturvärden*⁷. Skyddet möjliggör en förvaltning som bevarar och förstärker dessa värden.

³ Naturvårdsverket och Skogsstyrelsen. 2018. *Nationell strategi för formellt skydd av skog*. Rapport 6762.

⁴ Länsstyrelsen Västerbotten. 2019. *Handlingsplan för grön infrastruktur i Västerbottens län*.

⁵ Länsstyrelsen i Västerbottens län och Skogsvårdsstyrelsen Västerbotten. 2005. *Strategi för formellt skydd av skog i Västerbottens län. Inkl. Tillägg 2019-12-19 (dnr 511-2259-2018)*.

⁶ Länsstyrelsen Västerbotten. 2012. *Strategi för skötsel av brandpräglad skog i skyddade områden i Västerbottens län*. Meddelande 16:2012.

⁷ Länsstyrelsen Västerbotten. 2014. *Strategi för bevarande och restaurering av lövnaturvärden i skyddade områden, Västerbottens län*. Meddelande 6:2014.

I äldre tider var brand en naturlig störning i skogarna, det brann oftare och på fler platser. I dagens brukade skogar är också återväxten av löv svag. Naturvårdsbränning och att gynna löv är därför nationellt prioriterade åtgärder för att stärka den biologiska mångfalden.

Förenlighet med miljömål, friluftsmål och EU-direktiv

Bevarandet av biologisk mångfald och arbetet med att uppnå de av riksdagen antagna miljö kvalitetsmålen är hörnstenar i det nationella miljöarbetet. Naturreservat är en av skyddsformerna som utgör basen i det formella skyddet av värdefulla naturområden och biologisk mångfald.

Naturreservatet utgörs av 183 hektar skogar (varav 174 hektar produktiv skog), 12 hektar vårmarker samt 7 hektar sjöar och vattendrag med deras arter, strukturer och processer vilka bidrar till de nationella etappmålen om skydd av skogsmark, våtmark och vattenmiljöer. Främst stärks miljömålet *Levande skogar* men naturreservatet bidrar även till miljömålen *Myllrande våtmarker* och *Ett rikt växt- och djurliv*.

Naturreservatet bidrar även till att uppfylla Sveriges nationella friluftsmål, däribland *Tillgång till natur för friluftsliv* genom att naturmiljöernas upplevelsevärden bevaras.

Vidare bidrar skyddet till gynnsam bevarandestatus för förekommande Natura 2000 arter på biogeografisk nivå, t.ex. järpe (A104), tretåig hackspett (A241) och spillkråka (A236).

Naturreservatsbildningen bidrar till att långsiktigt öka och säkerställa förekommande natur- och friluftsvärden.

Effekter på ekosystemtjänster

Bildandet av Närmstbergets naturreservat har en inverkan på ett flertal ekosystemtjänster.

Länsstyrelsen har gjort en bedömning av vilka effekter reservatsbildningen har på olika ekosystemtjänster från naturreservatet. I bedömningen ingår de ekosystemtjänster som påverkas i måttlig till hög grad, både positivt och negativt. Länsstyrelsen bedömer att bland annat följande ekosystemtjänster påverkas positivt av beslutet:

- *försörjande ekosystemtjänster* som produktion av livsmedel från vilda växter och djur;
- *reglerande och upprätthållande ekosystemtjänster* såsom flödesreglering, upprätthållande av markens struktur, lokal klimatreglering och biologisk kontroll av skadegörare;

- *kulturella ekosystemtjänster* som tillhandahållande av områden för forskning, lärande och förståelse för landskapets utveckling samt bevarande av naturen för framtida generationer;
- *stödjande ekosystemtjänster* såsom ekologiska samspel, bevarande av biologisk mångfald inkl. genpool, habitat och hotade arter, samt tillhandahållande av livsmiljöer för arter, t.ex. barnkammare, spelplatser och boplatser.

Reservatsbildningen påverkar ekosystemtjänsten produktion av virkesråvara och träbiomassa negativt. En nationell politisk avvägning har gjorts mellan produktion av virkesråvara och bevarande av skogar med höga naturvärden vid formuleringen av etappmålen för miljömålet Levande skogar.

Hushållning med mark- och vattenområden och kommunala planer

Naturreseptet berör inga områden som är av riksintresse enligt 3 och 4 kap. miljöbalken. Det berör inte heller något motstående intresse enligt kommunens översiktsplan.

Intresseprövning enligt 7 kap. 25 § miljöbalken

Vid skydd av områden ska det enligt 7 kap. 25 § miljöbalken göras en intresseavvägning där hänsyn ska tas till enskilda intressen. Utgångspunkten vid avvägning mellan enskilda och allmänna intressen är att ingrepp som motiveras av hänsyn till naturvårds- och miljöintressen betraktas som angelägna allmänna intressen.

Länsstyrelsen bedömer att den avgränsning av naturreseptet och de inskränkningar som har gjorts är nödvändiga för att bevara de höga naturvärdena i området. Föreskrifterna är anpassade för att bevara värdefulla naturmiljöer och arter samt motverka skador på mark och vatten. I Närmstbergets naturresept är naturvårdsbränning (inklusive bränningsefterliknande åtgärder) samt skötselåtgärder för att öka skogarnas variation och lövandel viktiga åtgärder för att uppnå naturreseptets syfte att bevara ett brandpräglad skogslandskap med dess variation av livsmiljöer över tid och rum. I avsnittet *Motiv till skyddets utformning* ges en fördjupad motivering till detta.

Enligt formuleringarna i nedanstående avsnitt (*Bedömning angående prospektering*), så bedöms påverkan på prospektering och andra verksamheter utanför och inom reservatet vara begränsad.

Länsstyrelsen bedömer sammantaget att de positiva effekterna av att bevara området överväger de negativa effekterna som orsakas av inskränkningar i markanvändning. Vid avvägning mellan enskilda och allmänna

intressen i enlighet med 7 kap. 25 § miljöbalken har Länsstyrelsen funnit att föreskrifterna inte går längre än vad som krävs för att syftet ska uppnås.

Bedömning angående prospektering och gruvverksamhet

Naturreseptatet berör en mindre del av undersökningstillstånd tillhörande Gold Line Resources Sweden AB. Prospektering enligt minerallagen innefattar en rad olika metoder och åtgärder. Av syftet med naturreseptatet framgår att reservatet ska långsiktigt bevara och utveckla reservatets värdefulla naturtyper med sina livsmiljöer för skyddsvärda och rödlistade arter. Länsstyrelsen anser att naturreseptatets föreskrifter är väl avvägda för att uppnå syftet att bevara naturreseptatets naturmiljöer och arter. Normalt gäller reservatsföreskrifterna under lång tid framåt varför det är svårt att förutse vilka konkreta undersökningsarbeten som är tänkta att göras. Det finns i länet många undersökningstillstånd men endast en bråkdel av arealerna leder till bearbetningskoncession och senare gruvverksamhet.

Länsstyrelsen kan med stöd av 7 kap. 7 § miljöbalken medge dispens från meddelade föreskrifter om det finns särskilda skäl och är förenligt med föreskriftens syfte. Det innebär att vissa undersökningsarbeten kan genomföras utan dispensförfarande medan andra kräver ansökan om dispens.

Konsekvensutredning för ordningsföreskrifter enligt 7 kap. 30 § miljöbalken

Enligt förordningen (2007:1244) om konsekvensutredning vid regelgivning ska en bedömning om konsekvensutredning göras för ordningsföreskrifterna enligt 7 kap. 30 § miljöbalken. Dessa föreskrifter gäller rätten att färdas och vistas, och ordningen i övrigt i området och exemplifieras i förarbetena till miljöbalken (prop. 1997/98:45) som förbud mot åtgärder som annars hade varit tillåtna enligt allemansrätten.

I enlighet med vad som sägs i 4 och 5 §§ förordningen (SFS 2007:1244) om konsekvensutredning vid regelgivning, bedömer Länsstyrelsen att ordningsföreskrifterna enligt 7 kap. 30 § miljöbalken innebär så begränsade kostnadsmissiga och andra konsekvenser att det saknas skäl för en konsekvensutredning av regelgivning.

Upplysningar

Föreskrifterna under C ovan, enligt 7 kap. 30 § miljöbalken om rätten att färdas och vistas och om ordningen i övrigt inom naturreseptatet, gäller omedelbart även om beslutet överklagas.

För anordnande av fasta renskötselanläggningar ska samråd ske med Länsstyrelsen enligt 12. kap 6 § miljöbalken, enligt vad som framgår av 7c § förordningen (SFS 1998:904) om anmälan om samråd.

Länsstyrelsen kan med stöd av 7 kap. 7 § miljöbalken medge dispens från meddelade föreskrifter om det finns särskilda skäl och om det är förenligt med förbudet/föreskriftens syfte.

Enligt 29 kap. 2 och 2a §§ miljöbalken gäller bland annat att brott mot föreskrift som meddelats enligt 7 kap. miljöbalken kan medföra straffansvar. Har någon vidtagit åtgärd i strid med meddelad föreskrift, kan länsstyrelsen enligt 26 kap. 9 och 14 §§ miljöbalken vid vite förelägga om rättelse.

Enligt 4 § skogsvårdslagen (SFS 1979:429) ska lagens bestämmelser eller föreskrifter inte tillämpas i den mån de strider mot föreskrifter som har meddelats med stöd av 7 kap. miljöbalken.

Utöver reservatsföreskrifterna gäller också andra lagar, förordningar, och föreskrifter för området, till exempel:

Fornlämningar är skyddade enligt 2 kap. kulturmiljölagen (1988:950). Enligt 2 kap. 6 § KML är det förbjudet att utan tillstånd från Länsstyrelsen rubba, ta bort, gräva ut, täcka över eller genom bebyggelse, planering eller på annat sätt ändra eller skada en fornlämning.

Fridlysning av alla vilda fåglar och däggdjur samt deras ägg, ungar och bon enligt jaktlagen (1987:259). Vissa andra växt- och djurarter, exempelvis dofticka, är fridlysta enligt 8 kap. miljöbalken och artskyddsförordningen (2007:845).

Av 16 § i lagen (2007:1150) om tillsyn över hundar och katter framgår att hundar under tiden 1 mars - 20 augusti ska hållas under sådan tillsyn att de hindras från att springa lösa i marker där det finns vilt. Under den övriga tiden av året ska hundar hållas under sådan tillsyn att de hindras från att driva eller förfölja vilt, när de inte används vid jakt.

Enligt 1 § terrängkörningslagen (SFS 1975:1313) är det förbjudet att köra på barmark i terräng med motordrivna fordon. Vissa elcyklar, segways, elskotrar och liknande fordon räknas som motordrivna fordon enligt 2 § lag (SFS 2001:559) om vägtrafikdefinitioner och är därmed förbjudna att framföras i terrängen på barmark.

Detta beslut kan överklagas hos regeringen, se bilaga 4. Den som vill göra anspråk på ersättning eller kräva inlösen av fastighet ska väcka talan hos mark- och miljödomstolen mot staten inom ett år från det att

beslutet på vilket anspråket grundas har vunnit laga kraft. I annat fall går rätten till ersättning eller inlösen förlorad.

De som medverkat i beslutet

Beslutet har fattats av landshövding Helene Hellmark Knutsson med Lena Lundevaller, handläggare naturreservat som föredragande. I den slutliga handläggningen har också Andreas Garpebring, förvaltare naturreservat och Anna Hallmén, handläggare naturreservat deltagit.

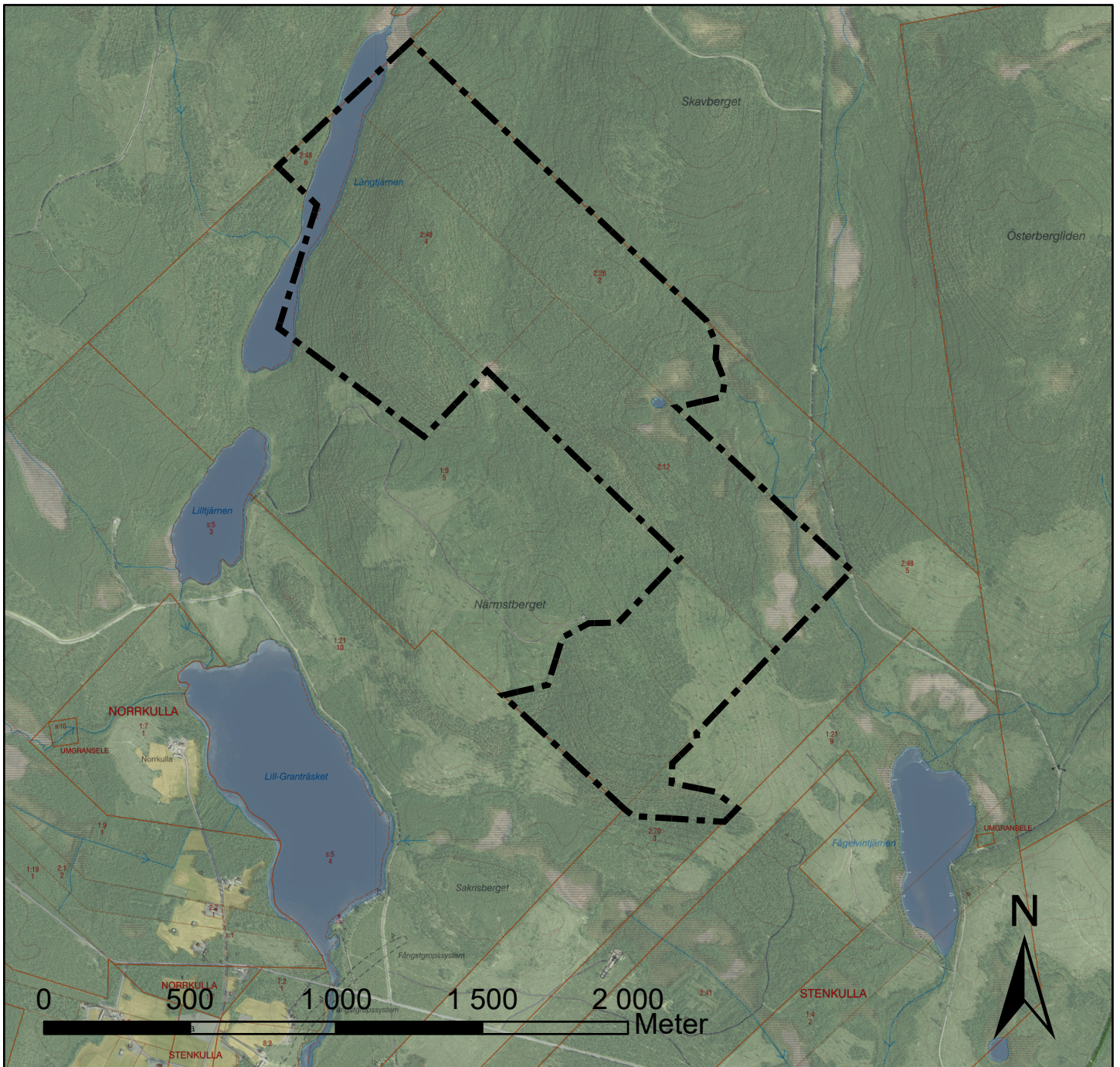
Denna handling har godkänts digitalt och saknar därför namnunderskrift.

Bilagor

1. Beslutslista
2. Karta med skoterled markerad
3. Skötselplan inkl. bilagor
4. Överklagandehänvisning regeringen

Så här hanterar Länsstyrelsen personuppgifter

Information om hur vi hanterar dessa finns på www.lansstyrelsen.se/dataskydd.



Naturreseptat

Närmstberget

Lycksele kommun
Västerbottens län

Bilaga 1 till beslut med
diarienummer 511-8478-2013

 Naturreseptat gräns

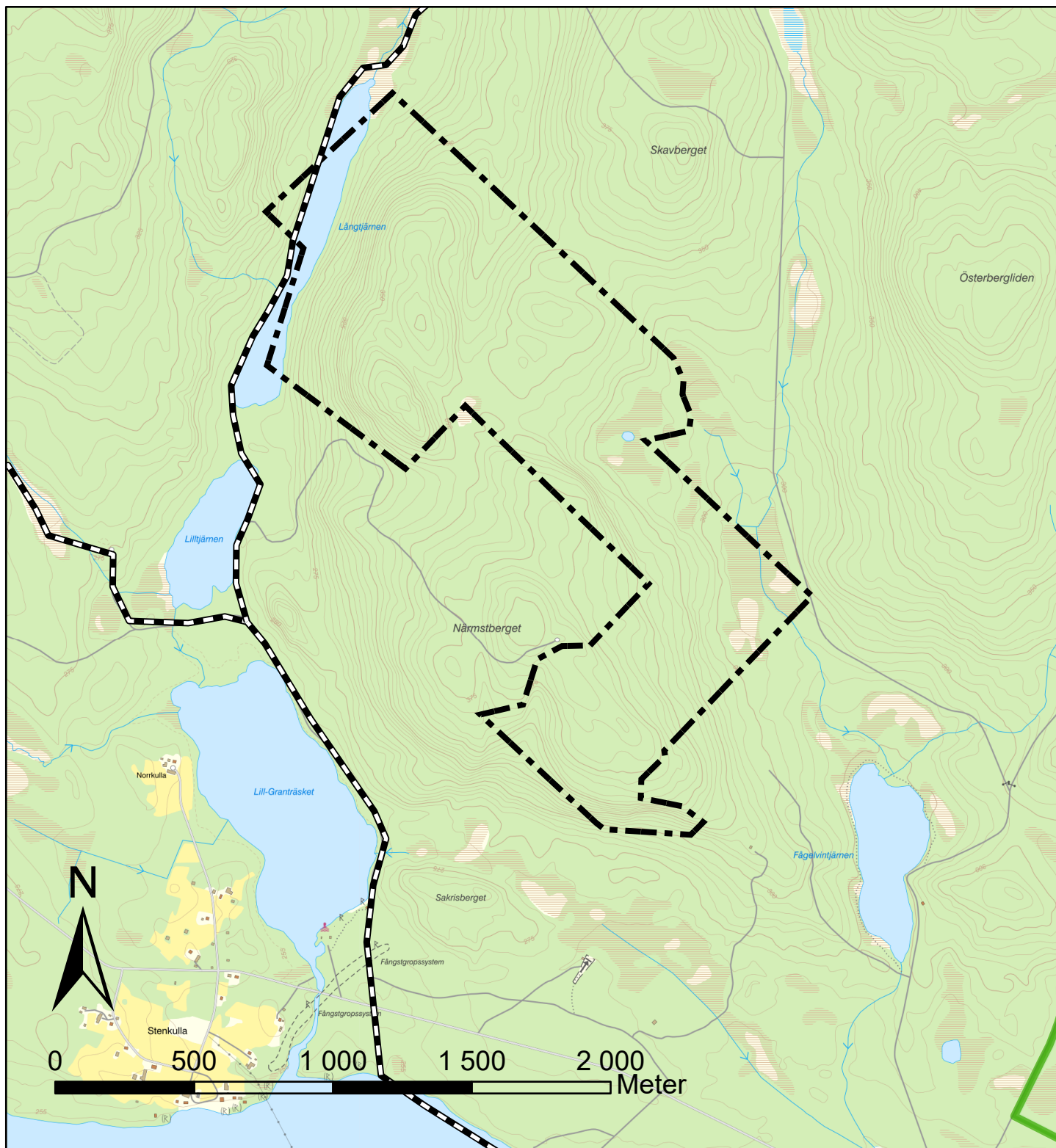
2022-12-08

Bakgrundskartor © Lantmäteriet, Länsstyrelsen





Länsstyrelsen
Västerbotten





Bilaga 2. Karta med skoterled markerad tillhörande beslut om naturreservatet Närmstberget, Lycksele kommun. Dnr 511-8478-2013.

-  Skoterled
-  Naturreservat gräns



2022-12-08

Länsstyrelsen
Västerbotten



Länsstyrelsen
Västerbotten

Bilaga 3 till beslut

Datum
2022-12-08

1 (19)

Ärendebeteckning
511-8478-2013
Dossier
2402417

SKÖTSELPLAN FÖR NÄRMSTBERGETS NATURRESERVAT I LYCKSELE KOMMUN



Foto: Lena Lundevaller

1. Syfte med säkerställande och skötsel

1.1. Syfte

Syftet med naturreservatet är att bevara, vårda och återskapa områdets helhetsvärden i form av ett sammanhängande borealt brandpräglad naturlandskap. Naturreservatets värdefulla naturmiljöer i form av lövrika, brandpräglade barrnaturskogar samt andra ingående naturtyper ska bevaras och vårdas. Syftet är också att bevara och vårda den biologiska mångfalden knuten till naturreservatets naturtyper med deras naturliga processer.

Syftet är också att vårda, bevara och vid behov restaurera värdefulla livsmiljöer. Av människan påverkade våtmarker och skogar ska kunna återställas till naturligast möjliga tillstånd.

Inom ramen för bevarandet av biologisk mångfald och värdefulla naturmiljöer ska reservatet också tillgodose behovet av områden för friluftslivet.

1.2. Hur syftet ska uppnås

Syftet ska uppnås dels genom naturvårdsbränning och dels genom att naturmiljöerna får utvecklas fritt genom intern dynamik. För de delar av naturreservatet som är präglad av naturliga störningar som brand eller är mer påverkat av skogsbruk, dikning eller främmande arter ska syftet kunna uppnås genom att:

- naturvårdsbränna de delar av skogsmarken som är präglade av brand. Om en naturvårdsbränning inte går att genomföra av praktiska skäl ska andra brandefterliknande åtgärder kunna tillämpas,
- utöka livsmiljöer och öka mängden lämpligt substrat för skyddsvärda arter i skog,
- öka variationen och främja lövandelen i områdets ungskogar och medelålders skogar,
- återställa struktur och hydrologi i vattendrag, våtmarker och skog.

Naturliga processer såsom översvämning, stormfällning, skogsbrand samt svampars och insekters nedbrytning av ved med mera tillåts i övrigt att fortgå ostört. Initialt ska det också vara möjligt att genomföra naturvårdshöjande restaureringsåtgärder av våtmarker, vattendrag och ungskogar för att återskapa ett mer naturligt skogstillstånd med de strukturer och processer som hör till det skandinaviska boreala skogslandskapet. På sikt kommer därigenom reservatets skogar och våtmarker utveckla ännu högre naturvärden. Främmande arter ska kunna tas bort.

Åtgärder ska också kunna genomföras för att underlätta för allmänhetens friluftsliv.

2. Prioriterade bevarandevärden

Prioriterade bevarandevärden är

- Boreal brandpräglad, talldominerad barrnatturskog med rikt inslag av lövträd.
- Äldre sälgar och rönnar med associerade arter.
- Aspbiotoper i olika successionsstadier med associerade arter.
- Skiktad, hänglavsrik grannatturskog.
- Möjligheten att som besökare uppleva en brandpräglad naturskog.

3. Fakta om naturreservatet

3.1. Administrativa uppgifter

Namn	Närmstberget
Dossienummer	2402417
NVR-id	2052205
Kommun	Skellefteå
Län	Västerbotten
Lägesbeskrivning	2 km N om Umgransele
Ekokarta	22I 6-7, e-f Stenkulla
Mittkoordinat	660608, 7182640 (SWEREF99TM)
Naturgeografisk region	32c, norra Norrlands barrskogsområdet och bergkullslätter
Gräns	Se bifogad beslutskarta, bilaga 1
Markägarkategori	Enskild, stiftelse
Fastigheter	Umgransele 1:9, 2:12, 2:26, 2:48, 2:70
Förvaltare	Länsstyrelsen Västerbotten
Totalareal	196 hektar
Areal vatten	7 hektar
Areal skog	183 hektar
- varav produktiv skog	174 hektar
Areal våtmark	12 hektar

Tabell med administrativa uppgifter om naturreservatet. Arealer enligt Nationella Marktäckedata (NMD)

3.2. Naturtyper och arter enligt Natura 2000

Naturresevatets Natura 2000 naturtyper enligt Natura naturtypskartan (NNK), kartering enligt Naturvårdsverket.

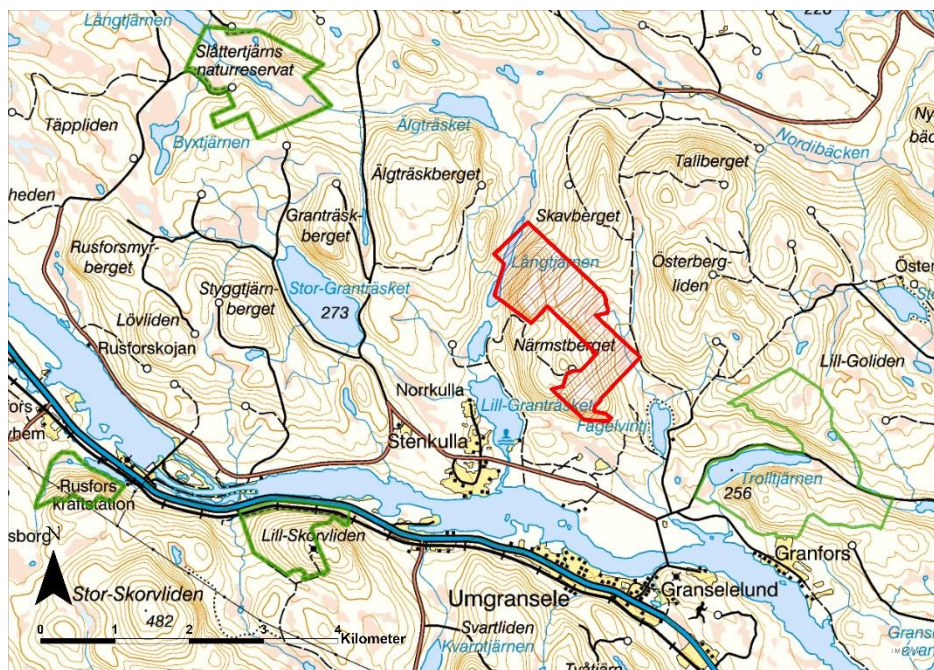
Naturtyp enligt NNK	Natura 2000-kod	Areal (ha)
Sjö	3100	7
Myrsjö	3160	0,1
Öppna mossar och kärr	7140	3,5
Taiga	9010	138
Näringsrik granskog	9050	2,5
Skogbevuxen myr	9740	9,5
Svämlövsog (91E0)	9750	0,9
Taiga, icke natura	9810	15
Icke natura-naturtyp (t ex. hyggen, ungsog)	9900, 9925	19,5

Tabell med Natura 2000-naturtyper.

Närmstberget ingår inte Natura 2000, det europeiska nätverket av skyddade områden, men följande Natura 2000-arter har noterats i naturresevatet: järpe (A104), tjäder (A108), spillkråka (A236) och tretåig hackspett (A241). Taiga (9010) är en prioriterad naturtyp.

3.3. Beskrivning av naturresevatet

Närmstbergets naturresevat är beläget cirka 3 km norr om Umgransele i den centrala delen av Lycksele kommun. Naturresevatet omfattar stora delar av bergets branta, steniga sluttningar öster om Långtjärn samt några flackare skogs- och myrmarker. Särskilt de västra och norra delarna bjuder på mer dramatiska landformer med bl.a. en ravinsvacka och många stora block.



Naturreservatet Närmstberget (rödmarkerat) ligger cirka 3 kilometer norr om Umgransele. På kartan syns också några närliggande naturreservat (grön markering).

Geologi

De geologiska förhållandena inom Närmstbergets naturreservat är typiska för stora delar av Västerbottens inland. Berggrunden består av granit och området täcks av ett moränlager som är tunt uppe på höjderna och bitvis övergår i berghällar. På bergssluttningarna ligger många stora block och det finns gott om översilade, beskuggade lodväggar. I de västra delarna av naturreservatet finns en ravin med branta sidor. Stora block formar på östra sidan av berget en liten blockgrotta. Höjden över havet varierar från 256 m.ö.h. vid Långtjärnen till 390 m.ö.h. på toppen av berget i sydost. Hela naturreservatet ligger ovanför högsta kustlinjen (HK).

Skog

På huvuddelen av naturreservatet Närmstbergets branta och steniga sluttningar växer talldominerad barrblandskog men det finns också fuktigare delar med hänglavsgranskog. Spritt står grova gamla aspar och lunglavsbeklädda sälgar. Andra värdefulla strukturer är bl.a. vidkroniga tallar, den bitvis allmänna förekomsten av hänglavar samt torrträdet och lågor i olika nedbrytningsstadier, främst gran och björk men också tall, asp och sälg. Större delen av reservatets sluttningar har ett markskikt av blåbärsristyp men det finns också delar av låg- eller högörtkaraktär. På hållmarkerna i de högst belägna delarna växer olika renlavar, kråkbär och lingon. I hela naturreservatet syns tydliga spår från områdets skogshistoria. Det är mycket gott om kolnade brandstubbar med bl.a. vedskivlav.

Grova, ofta mosstäckta, gamla stubbar och bläckade tallar visar på skogsstrukturen före dimensionsavverkningarna.

I de sydöstra delarna av reservatet, kring själva Närmstberget, växer på mark av blåbärsristyp, en lövrik barrblandskog med naturskogskaraktär. Medelåldern är strax under 150 år med ett allmänt inslag av gran och tall mellan 150 – 200 år. På branten längst i söder är skogen genomgående mycket gammal och tallarna har brandljud. Skogen är flerskiktad och rik på björk i spridda diameterklasser. Det finns gott om sälgar, ofta nästan helt täckta med lunglav, och rönnar av ansenlig storlek. Spritt står mindre aspkloner samt solitära vidkroniga gamla aspar, bland annat med stor aspticka och stiftgelélav. Barrblandskogen på den nordostvända sluttningen är genomgallrat och död ved saknas nästan helt. Skogen domineras av klena, senvuxna, cirka 150 år gamla granar men det förekommer också enstaka riktigt gamla granar. Bitvis är det rikligt med hänglavar och det finns också enstaka gamla sälgar.

I den mittersta delen av naturreservatet växer på Närmstbergets övre delar tallnaturskog med tallöverståndare på mer än 200 år. Det finns också gamla grova björkar och aspar med bl.a. skinnlav. På Närmstbergets nordvända brant växer en fullskiktad grannaturskog med hänglavsbeklädda granar och enstaka tallöverståndare. Delar av området är mycket lövrikt till björkdominerat, men det växer också en hel del gamla aspar och sälgar med bl.a. bårdlav och lunglav. Död ved förekommer allmänt, främst granlågor med flera fynd av bl.a. kötticka, rynkskinn och ullticka. Förekomsten av björklågor och stående döende granar, tallar och björkar är påtaglig. Markvegetationen på större delen av sluttningen är av lågörtkaraktär med arter som ekbräken, gullris och skogsstjärna men det finns också områden med blåbärsris. Rikligt med självgallrande gran och björk är det också i sluttningens talrika fuktdråg. I fuktdrågen växer bl.a. vitmossor, kransmossa, fräken, hägg, ormbär och stenbär. I månadsskiftet juni-juli blommar den späda, svagt doftande ögonpyrolan. I öster finns vid bäcken en gransumpskog med stor åldersvariation med allmänt inslag av mer än 150-åriga granar och tallar uppemot 200 år. Död ved förekommer allmänt till rikligt, främst granlågor med bl.a. ostticka. Det finns också gott om björklågor samt stående döende granar, tallar och björkar.

Vid Långtjärn, i den nordvästra delen av naturreservatet, växer gammal talldominerad naturskog som i norr övergår i olikåldrig, lövrik grandominerad barrblandskog. Det är allmänt med brandspår i hela sluttningen. Många av tallarna i den talldominerade delen är 200–300 år gamla och flera har två eller tre övervallningar efter bränder. Beståndet är skiktat med 2 - 3 tydliga generationer, där mellangenerationen är cirka 150–180 år med en tydlig övervallning efter skogsbrand. Slutligen ses den yngre

generationen av tall och löv på cirka 100–120 år. Beståndsstrukturen i övrigt kan beskrivas som stamtät, med viss variation, inslag av luckor och tydlig självgallring. Död ved förekommer sparsamt, men fläckvis allmänt. Granarna i norra delen är 100 - 120 år gamla med inslag av äldre granar, sparsamt med 200-årig tall och bitvis grov asp och björk samt en hel del sälg. Död ved är allmänt förekommande främst som medelgrov gran och klenare björk.

I sydöstra delen av naturreservatet och öster om Långtjärnen finns områden med ungskog efter avverkningar.

Skogshistoria

Kolade högstubbar, rotvältor och lågor minner om äldre skogsbränder i området – den senaste förmodligen under tidigt 1800-tal. Tydligast är spåren i den sydvästvända branten längst i söder.

Påverkan av äldre skogsbruk är generellt låg. Grova stubbar från dimensionsavverkning och plockhuggning under 1930-talet förekommer. Vissa av dimensionsstubbar har en diameter över 70 cm, vilket visar att timmerträd av en aktningsvärd storlek en gång växt på Närmstbergets sluttningar. Här och var står enstaka gammeltallar och torrakor med gamla bläckor och stämplingar som erinrar om det tidiga skogsbruket i området. Gamla avverkningsstubbar förekommer mer allmänt sydost om Långtjärnen och inom mindre delar i reservatets norra och sydöstra utlöpare, men de är tillkomna på 1950- till 1970-talen¹. Ungskogar från senare avverkningar finns på två ställen i naturreservatet. Landskapet kring naturreservatet består till stor del av ungskogar uppkomna efter avverkningar och hyggen.

Våtmarker

I naturreservatets östra hörn finns en liten myr, vars norra del utgörs av en tallmosse med ristuvor av rostvitmossa beväxta med bl.a. ljung, kråkris och hjortron. Södra delen är ett fastmattekärr med vitmossor i botten och fältskikt av blåtåtel, taggstarr, tuvsäv och rosling. En tallbevuxen, delvis dikespåverkad, våtmark finns vid den lilla tjärnen centralt i naturreservatet. Gamla ortofoton visar att det skett en betydande inväxning av tall på reservatets våtmarker under de senaste 50-åren. Större delen av våtmarkerna var tidigare öppna starrkärr.

¹ Lantmäteriet. Ortofoto svart/vit 1960 och 1975.

Sjöar och vattendrag

Naturreseptatet ligger inom Umeälvens avrinningsområde. Norra delen av reservatet avvattnas norrut och den södra delen söderut med vattendelaren i svackan mellan Närmstbergets toppar.

En del av Långtjärnen ingår i naturreseptatet. Sjön är ett av källflödena till Nordibäcken, som mynnar i Lycksabäcken. Bäckens i östra delen av naturreseptatet mynnar utanför naturreseptatet i Fågelvintjärnen och så småningom i Umeälven. Bäckens har ett naturligt vattenståndsvariation. Flödet påverkas mycket av årstid och rådande väderförhållanden. På botten finns det gott om stora stenar. Närmast bäcken växer cirka 80-årig självgallrande, tidvis översvämmad björkskog med buskar av gråal och viden och ett fåltskikt av älgört, midsommarblomster, bergsslok och i botten vitmossa.

Arter

Närmstbergets naturreseptat utgör en mycket lämplig miljö för arter knutna till äldre brandpräglad barnaturskog med rikt lövinslag, bilaga 1. På gamla kolnade stubbar växer bl.a. mörk kolflarnlav. I de gamla gran-skogarna blommar i månadsskiftet juli – augusti knärot och där syns också de karaktäristiska spåren efter tretåiga hackspettens födosök. Lunglav växer på många ställen rikligt på både asp, rönn och sälg.

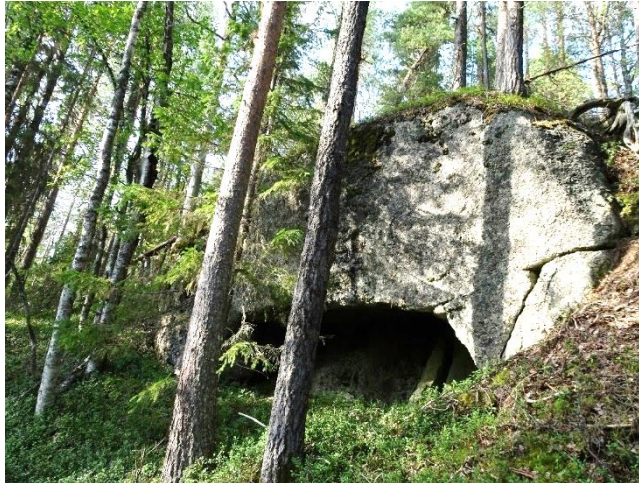


Till vänster: Det finns gott om grova lövträd med skyddsvärda arter, bl.a. stor aspticka. Till höger: Kolflarnlav på en gammal brandstubbe. Foto: Sören Uppsäll (t..v.) Lena Lundevaller (t.h.).

Friluftsliv

Närmstbergets naturreseptat kan besökas för utifrån sina naturgivna förutsättningar. Området besöks främst för vandring, naturstudier, svamp- och bärplockning. Terrängen är till stor del oländig med gott om stora mosstäckta block och branta bergssidor. Grova avverkningsstubbar på upp emot 1 meter i diameter från 1900-talets första hälft berättar tillsammans med den rika förekomsten av gamla kolnade stubbar och brandljud på tallarna om området skogshistoria. Vissa av tallarna har gamla

bläckor som visar att det tidigare varit aktuellt att hugga även dessa träd. Här och var känns den karaktäristiska doften av dofttunga och på försommaren från hägg. Från höjderna ges mellan träden utblickar mot omgivande sjö- och skogslandskap. Det finns inga markerade stigar eller andra besöksanordningar i naturreservatet.



En liten blockgrotta, skapad av stora spruckna block.
Foto: Lena Lundevaller.

Skogsbilvägar ansluter till naturreservatet i sydväst och öster. Beroende på årstid och väderförhållanden kan vägarna tidvis vara stängda för biltrafik eller svårframkomliga. Från besöksområdet vid Fågelvintjärnen finns möjlighet att söka sig mot naturreservatet från vandringsleden runt sjön, alternativt gå eller åka skidor utefter skogsbilvägen en dryg kilometer norrut. En skoterled passerar naturreservatet väster om Långtjärnen.

Renskötsel

Naturreservatet ligger inom Ubmeje tjeälldies förvinter- och vinterbetesland, som nyttjas från senhösten till våren. Samebyn är en fjällsameby. Inga riksintressen för rennäringen enligt 3 kap. 5 § miljöbalken eller strategiska platser och betesområden enligt Sametingets kartor² berörs.

Utanför naturreservatet finns en flyttled och betesområden vid Lycksabäcken samt ett betesområde mellan Stenkulla och Granfors som är av riksintresse. Andra områden än de som redovisas på Sametingets kartor kan få ökad betydelse på grund av bl.a. väder, betestillgång samt störningar från t.ex. motortrafik. Samhällen, utbyggda älvar, vägar, skogsbruk, turism m.m. i samebyns vinterbetesområde gör att renarna behöver mycket tillsyn i vinterbeteslandet.

² Sametinget. IRENMARK. Rennäringens markanvändningsdata. www.sametinget.se.

4. Skötselområden för naturvärden

Reservatet är indelat i fyra skötselområden med utgångspunkt från de övergripande naturtyperna i naturreservatet samt de åtgärder som ska genomföras inom respektive skötselområde (bilaga 2). För varje skötselområde redovisas bevarandemål och skötselåtgärder. För beskrivning skötselområdenas naturtyper och arter se kapitel 3.

4.1. Främmande arter

För området främmande arter kan på ett negativt sätt påverka förekomsten och spridningen av den naturliga floran och faunan. I det på 1980-talet planterade ungskogsområdet i nordvästra delen av naturreservatet har contorta spridit sig till följd av tidigare hjälpplanteringar.

Bevarandemål

- För samtliga skötselområden gäller att främmande arter som utgör ett hot mot den biologiska mångfalden inte ska förekomma.

Skötselåtgärder

Främmande arter ska kunna tas bort om behov uppstår, t.ex. om lupiner eller främmande trädslag sprider sig innanför naturreservatsgränsen. Inicialt ska contortatallar tas bort inom skötselområde 2, se också kapitel 4.3.

4.2. Skötselområde 1: Brandpräglad barrskog med bränning eller bränningsefterliknande åtgärder samt möjlighet till lövgynnande åtgärder

Area: 158 hektar

Skötselområdet består av brandpräglade barnaturskogar. Skogarna är i huvudsak talldominerade men det finns också mer grandominerade områden, se kapitel 3.3. Gamla kolnade brandstubbar och tallar med brandljud förekommer i hela skötselområdet, men det är cirka 120 - 150 år sedan senaste branden. Inom skötselområdet förekommer många skyddsvärda och rödlistade arter som är beroende av de strukturer och livsmiljöer som uppkommer efter brand, t.ex. kolflarnlav samt arter knutna till gamla aspar och sälgar, t.ex. doftticka. För reliktböckens larver är gamla, grova, solbelysta tallar en viktig livsmiljö. I skötselområdet ingår också de mer slutna barrskogar som uppkommit efter huggningar fram till 1970-talet.

Naturreseptet ligger i en skoglig värdetrakt³ för tall- och lövskog (Trolltjärnen-Bålforsberget, ACG3031). Det är också ett prioriterat område för bränning⁴ och bevarande av lövvärdet⁵. Hårt bete kan hindra återväxten av lövträd i reservatets temporära ungsogar.

Bevarandemål

- Skötselområdet består av brandpräglad talldominerad barrskog.
- Skötselområdet har ett rikt inslag av lövträd, varav asp och sälg utgör en betydande del.
- Skötselområdet ska huvudsakligen präglas av naturliga processer såsom brand, trädens åldrande och döende, stormfällningar, insekters och svampars nedbrytning av ved samt nyetablering av träd i skogen. Normalt ska beståndet hysa betydande mängder död ved.
- Skogens struktur och sammansättning ska vara påverkad av brand eller motsvarande störning. I perioder efter en störning kan områden vara öppna och luckiga med nya spirande trädgenerationer. I senare stadier kan skogen vara mer sluten. Vissa mindre delar av skogen är naturligt fuktiga eller blöta och kommer därför att brinna väldigt ytligt eller inte alls, vilket är en del av dynamiken i ett brandpräglat landskap.
- Efter en störning kan inslaget av lövträd öka vilket ger goda möjligheter för lövträdsberoende arter att fortleva i området. Andelen gran och grova träd kan öka i senare successionsfaser vilket bland annat gynnar arter som är knutna till grov gran och asp samt grov död ved.
- Typiska arter för naturtyperna ska förekomma.

Skötselåtgärder

Skötselområdets huvudinriktning är att bevara ett brandpräglat skogslandskap genom bränning och om det inte är tekniskt möjligt med bränningsefterliknande åtgärder. Föryngringen efter bränning ska följas upp och vid behov ska kompletterande åtgärder för att gynna löv och tillväxten av tall kunna genomföras. Särskild vikt ska läggas vid att bevara, sköta och återskapa värdefulla livsmiljöer för brandgynnade arter samt skyddsvärda arter knutna till asp och sälg.

³ Länsstyrelsen Västerbotten. 2019. *Handlingsplan för grön infrastruktur i Västerbottens län*.

⁴ Länsstyrelsen i Västerbottens län. 2012. *Strategi för skötsel av brandpräglad skog i skyddade områden i Västerbottens län*. Meddelande 16:2012.

⁵ Länsstyrelsen i Västerbottens län. 2014. *Strategi för bevarande och restaurering av lövnaturvärden i skyddade områden, Västerbottens län*. Meddelande 6:2014.

Bränning

Huvudinriktningen på skötseln är naturvårdsbränning där det är tekniskt möjligt. Områdets sumpskogar och fuktdrag kan delvis nyttjas som brandgator. Skötselområdet kan delas upp och brännas i mindre delar om det bedöms lämpligt. Exakt avgränsning för de enskilda naturvårdsbränningarna tas fram i samband med den brandplan som görs inför varje enskild bränning.

Brandefterliknande åtgärder

Om bränning inte är möjlig att genomföra ska olika brandefterliknande åtgärder kunna tillämpas, t ex ringbarkning, luckhuggning eller markstörning.

Stängsling

Om den föryngring som kommer efter en bränning bedöms ha dåliga förutsättningar att utvecklas på grund av intensivt bete ska möjligheten att bygga hägn övervägas och kunna utnyttjas.

Punktvisa lövgynnande åtgärder

För att ge förutsättningar för lövträdsberoende arter att fortleva i området ska punktvisa lövgynnande åtgärder övervägas och kunna nyttjas. En lämplig åtgärd är att skapa brunnar kring lövträd genom ringbarkning och röjning av gran.

Det ska också vara möjligt att avverka enstaka träd för att kunna genomföra hydrologisk återställning inom skötselområde 3. Träd som kapas bör lämnas i naturreservatet.

4.3. Skötselområde 2: Lövrik barrskog med lövgynnande skötsel

Areal: 18 hektar

Skötselområdet består av två områden med ungskogar. Området i sydöstra delen av naturreservatet avverkades 2005. Området i naturreservatets norra del består av 30-årig planterad tall och beståndsföryngring av gran och björk. Delar av lövungskogen är hårt betad av framförallt älg. Contortatallar har spridit sig till följd av tidigare hjälpplanteringar, se kapitel 4.1.

Naturreservatet ligger i en skoglig värdetrakt för tall- och lövskog (Trolltjärnen-Bålforsberget, ACG3031) med prioriterade skötselåtgärder för att bevara lövvärden. Hårt bete kan hindra återväxten av lövträd i reservatets temporära ungskogar.

Bevarandemål

- Initialt ska områdets lövvärden stärkas för att skötselområdet på sikt ska kunna övergå till en lövrik naturskogsliknande barrskog.

På lång sikt ska skötselområdet kunna föras till skötselområde 1.

Skötselåtgärder

Skötseln ska i skötselområdet vara inriktad på naturvärdeshöjande åtgärder för att stärka lövvärden samt återskapa naturskogsstrukturer.

Lövgynnande röjning

För att skapa gynnsamma förutsättningar för lövträdsberoende arter ska lövgynnande åtgärder kunna genomföras. Det kan handla om att ta bort uppväxande granar samt att skapa brunnar kring lövträd genom ringbarkning.

Stängsling

Om den föryngring som växer upp bedöms ha dåliga förutsättningar att utvecklas på grund av intensivt bete ska möjligheten att bygga hägn övervägas och kunna utnyttjas.

Tillföra död ved

Det ska vara möjligt att tillföra död ved, både barr och löv, för att gynna vedlevande arter.

4.4. Skötselområde 3: Våtmarker med möjlighet till hydrologisk återställning

Areal: 12 hektar

Skötselområdet omfattar reservatets våtmarker. Våtmarkerna utgörs främst av glest tallbevuxna kärr och öppna fattiga till intermediära kärr med risklädda mossetuvor. Våtmarkerna har inte klassats i länets våtmarksinventering. På våtmarkerna kring den lilla tjärnen i centrala delen av naturreservatet finns några diken.

Skötselområdets naturtyper kan skadas av förändringar i hydrologin, t.ex. dikning samt ändrad hydrokemi, t.ex. spridning av kalk och gödningsämnen eller avverkningar i närliggande fastmarksskogar. Våtmarkernas livsmiljöer kan också påverkas av förändrad markstruktur, t.ex. genom terrängkörning och tramp. Ökad beskuggning från uppväxande ris och träd på våtmarkerna kan påverka de naturligt förekommande arternas förekomst och täthet.

Bevarandemål

- Skötselområdet ska ha en i huvudsak intakt, naturlig hydrologi och hydrokemi. Diken som har en påtagligt avvattande effekt på områdets naturtyper bör ej förekomma inom skötselområdet.
- Skötselområdet ska präglas av naturliga ekologiska och hydrologiska processer, såsom nederbörd, grundvattenflöden och översvämningar. Dessa processer ska fortgå opåverkat av mänskliga ingrepp. Grundvattenytan ska variera naturligt och vara hög under större delen av året. Det ska inte tillkomma några avvattande eller tillrinnande diken.
- De trädbevuxna våtmarkerna ska hysa träd i olika åldrar och dimensioner och en betydande andel ska utgöras av stående döda träd.
- Typiska arter för naturtyperna ska förekomma.
- Arealen våtmarker ska inte minska.

Skötselåtgärder

Huvudinriktningen är att skötselområdet ska få utvecklas fritt genom intern dynamik.

Dikena vid den lilla myrtjärnen kan åtgärdas för att därefter lämnas för fri utveckling. Aktuella åtgärder kan exempelvis vara igenläggning av diken och meandring. Träd som kommit upp till följd av dikningar kan avverkas och tas bort. Det ska också vara möjligt att avverka enstaka träd för att kunna genomföra hydrologisk återställning inom skötselområdet. Träd som kapas bör lämnas i naturreservatet. Flertalet av dikena ligger endast delvis inom naturreservatet. För bästa effekt i ett landskapsperspektiv bör därför om möjligt återställningsarbeten i reservatet samordnas med restaureringsåtgärder utanför naturreservatet. Dikena finns översiktligt markerade på kartan i bilaga 2.

4.5. Skötselområde 4: Sjöar och vattendrag med fri utveckling

Areal: 8 hektar

Skötselområdet omfattar reservatets sjöar och små bäckar. Långtjärnen och bäcken i öster ingår i naturreservatet främst av avgränsningstekniska skäl.

I arbetet med EU:s vattendirektiv⁶ har Långtjärnen och bäcken som rinner genom östra delen av naturreservatet ännu inte bedömts. Nordibäcken (VISSkod: SE718564-162500) bedöms ha måttlig ekologisk

⁶ Vatteninformationssystem Sverige (VISS).

status på grund av påverkan i avrinningsområdet från bl.a. vandringshindrar och dikning utanför naturreservatet samt tidigare flottning. Nordibäcken är ett biflöde till Lycksabäcken (VISSkod: SE718614-666215). I likhet med länets övriga sjöar och vattendrag finns viss påverkan av långväga luftföroreningar som kvicksilverföreningar och bromerade difenyletrar.

Skötselområdets naturtyper kan skadas av förändringar i hydrologin, t.ex. dikning samt ändrad hydrokemi, t.ex. spridning av kalk och gödningsämnen eller avverkningar i närliggande fastmarksskogar. Värdefulla strukturer är också död ved i vattendrag samt viss beskuggning av träd.

Bevarandemål

- Skötselområdet ska ha en i huvudsak intakt, naturlig hydrologi och hydrokemi. Diken som har en påtagligt avvattande effekt på områdets naturtyper bör ej förekomma inom skötselområdet.
- Skötselområdet ska präglas av naturliga ekologiska och hydrologiska processer, såsom nederbörd, grundvattenflöden och översvämningar. Dessa processer ska fortgå opåverkat av mänskliga ingrepp. Vattennivåerna ska variera naturligt och vara hög under större delen av året. Det ska inte tillkomma några avvattande eller tillrinnande diken.
- Vattenkvaliteten ska vara god med försumbar påverkan av mänskliga faktorer, t.ex. övergödande, försurande och grumlande ämnen. Det ska inte förekomma gödsling, kalkning eller avvattande diken.
- Typiska arter för naturtyperna ska förekomma.
- Arealen vattendrag ska inte minska.

Skötselåtgärder

Huvudinriktningen är att skötselområdet ska få utvecklas fritt genom intern dynamik. Det ska vara möjligt att genomföra skötselåtgärder för att återställa dikespåverkade marker och vatten, se skötselområde 3.

5. Skötsel för friluftslivet

5.1. Friluftslivets förutsättningar

Topografin i naturreservatet med branta samt steniga bergssidor gör att området är relativt svårtillgängligt för besökare. Reservatet inbjuder därför främst till kortare strövtåg i typisk boreal brandpräglad barrskog för besökare som värdesätter frånvaro av besöksanordningar.

Naturreseptet kan också nyttjas för naturstudier, t.ex. skogshistoria, samt svamp- och bärplockning.

De bägge skogsbilvägarna i anslutning till naturreseptet kan tidvis vara svårframkomliga med bil eller avstängda. Från Fågelvintjärnens besöksområde, söder om naturreseptet, är det cirka 1,5 km vandring eller skidåkning längs skogsbilvägen till naturreseptet. En skoterled passerar genom reservatet väster om Långtjärn, se kapitel 6.

Mål för friluftslivet

- Det övergripande målet för friluftslivet är att reservatet ska vara tillgängligt för naturupplevelser, rekreation och naturstudier utifrån sina befintliga förutsättningar.
- Det ska vara möjligt att på olika sätt få information om naturreseptets upplevelsevärden inför och under besök i området. Information ska också bidra till att reservatets syfte att bevara naturtyper och arter uppnås.

Åtgärder för friluftslivet

Informationen om Närmstbergets naturresept ska underlätta för besökare att uppleva området, förhöja upplevelsen av besöket samt informera om gällande regler. Minst en informationsskylt, utformad i enlighet med Naturvårdsverkets anvisningar, ska sättas upp och underhållas i anslutning till reservatet. Förslag på lämplig plats för informationsskylt är markerat på kartan i bilaga 3. Det ska på skylten finnas en karta över reservatet, en lägesbeskrivning av skyltens plats i förhållande till reservatet samt en kort beskrivning av naturmiljöerna och föreskrifterna för allmänheten. Skylten ska hållas i gott skick.

Därutöver kan 1 - 2 informationsskyltar sättas upp där skoterleden passerar naturreseptet. Informationen kan där vara mer kortfattad men bör inkludera gällande föreskrifter för allmänheten. Information om naturreseptet Närmstberget på Länsstyrelsens webb, via appar och andra tekniska lösningar publiceras utifrån tillgängliga resurser och prioriteringar tillsammans med information om andra naturresept i länet.

Reservatets besöksanordningar är markerade på kartan i bilaga 3. Skoterleden väster om Långtjärnen sköts av andra aktörer, se kapitel 6.

6. Övriga anläggningar

Väster om Långtjärnen passerar en skoterled som inte ingår i förvaltningen av naturreseptet, bilaga 3. Skoterleden förvaltas och sköts av Snowled. Skoterleden får finnas kvar så länge den hålls i ett vårdat skick.

Eftersom skoterleden till största delen går utanför naturreservatet ingår den inte bland naturreservatets anläggningar. Träd och buskar som fallit eller som hotar att falla över leden får kapas. Kontakt ska tas med Länsstyrelsen innan eventuell ändrad lokalisering av skoterleden. För nya anläggningar t.ex. broar, rastplatser, skyltställ och informationstavlor krävs Länsstyrelsens tillstånd enligt reservatsföreskrifterna.

7. Nyttjanderätter

Jakt och fiske får bedrivas av jakt- och fiskerättsinnehavare enligt gällande lagstiftning och i enlighet med gällande reservatsföreskrifter.

Öster om naturreservatet passerar en skogsbilväg och det finns också en skogsbilväg strax sydväst om naturreservatet. Vägarna får skötas och underhållas och träd som fallit eller hotar att falla över vägen får tas bort. Inga avvattnande diken får grävas så de påverkar skog, våtmarker och vattendrag i naturreservatet. Vid förändrat läge av väg som berör naturreservatet krävs Länsstyrelsens tillstånd enligt reservatsföreskrifterna.

Renskötsel får bedrivas i naturreservatet enligt gällande lagstiftning.

8. Samråd med rennäring

Samråd mellan Länsstyrelsen och berörd sameby skall genomföras inför större skogliga skötselåtgärder i Närmstbergets naturreservat. Båda parter skall kunna ta initiativ till samråd.

9. Utmärkning av gränser

Reservatet ska hållas väl utmärkt enligt svensk standard och Naturvårdsverkets anvisningar. Gränserna bör ses över vart 10:e år och målas om vid behov.

10. Sammanställning av skötselåtgärder

Naturreservatets planerade skötselåtgärder är främst inriktade på att bevara det brandpräglade skogslandskapet samt värdefulla lövskogsmiljöer.

Skötselåtgärd	Var	Prioritet
Montering och underhåll av informationsskyltar	Bilaga 3, se kap. 5	1
Naturvårdsbränning alt. bränningsefterliknande åtgärder	Skötselområde 1	1
Lövgyvnande röjning	Skötselområde 1 - 2	1
Hägn för att motverka bete	Skötselområde 1 - 2	Vid behov

Tillföra död ved	Skötselområde 2	Vid behov
Ta bort contorta	Skötselområde 2, se kap. 4.1.	1
Åtgärder för att förhindra spridning och etablering av främmande arter	Kap. 4.1.	Vid behov
Hydrologisk återställning av dikedade våtmarker och skogar	Skötselområde 3 - 4	2
Gränsmarkering	Bilaga 1 i beslutet	1

Tabell med sammanfattning av planerade skötselåtgärder. siffran anger prioritetsordning om genomförandet av skötselåtgärderna begränsas av tillgängliga resurser. 1 är högsta prioritet och 3 lägsta.

11. Uppföljning och tillsyn

Tillsynen av naturreservatet utförs av naturvårdsförvaltaren i enlighet med Naturvårdsverkets riktlinjer. Tillsynen innefattar besiktning av att reservatets föreskrifter efterlevs.

Dessutom ska naturvårdsförvaltaren följa upp utmärkningar och skyltar inom reservatet samt naturtyper och arter. Naturvårdsförvaltaren kan utse annan part att genomföra uppföljningen av anordningar för friluftslivet samt naturtyper och arter. Brister och fel ska dokumenteras och åtgärdas.

Tillsynen och uppföljningen av reservatet kommer tillsammans att utgöra ett underlag för en eventuell revidering av skötselplanen.

Förutom reservatsförvaltaren finns det andra aktörer som, med anledning av skoterleden, har anledning att följa upp anläggningar inom naturreservatet.

11.1. Uppföljning av skötselåtgärder

Särskilt bör effekten av bränning samt eventuella bränningsefterliknande och lövgynnande åtgärder följas upp. I samband med att skötselåtgärder utförs ska utgångsläget innan åtgärden, tidpunkt för åtgärd, åtgärdens omfattning och utförande samt uppnått resultat dokumenteras för att möjliggöra en långsiktig uppföljning samt fastställa behov av eventuella kompletterande skötselåtgärder.

11.2. Uppföljning av bevarandemål

Naturreservatets bevarandemål ska följas upp enligt fastställda metoder för uppföljning av skyddad natur. Uppföljningen kommer att ske utifrån

reservatets skötselområden (bilaga 2) och enligt indelningen i naturtyper för basinventering av skyddad natur.

Bilagor

1. Artlista
2. Karta över skötselområden
3. Karta över informationsskyltar och övriga anläggningar för friluftslivet



Artlista

Denna lista redovisar några av de arter som noterats inom naturreservatet Närmstberget. Hotkategori presenteras enligt Artdatabankens rödlista 2020¹.

Vetenskapligt namn	Svenskt namn	Hotkategori
--------------------	--------------	-------------

Lavar

<i>Alectoria sarmentosa</i>	Garnlav	NT
<i>Carbonicola anthracophila</i>	Kolflarnlav	NT
<i>Carbonicola myrmecina</i>	Mörk kolflarnlav	NT
<i>Cladonia parasitica</i>	Dvärgbägarlav	NT
<i>Collema furfuraceum</i>	Stiftgelélav	NT
<i>Hertelidea botryosa</i>	Vedskivlav	NT
<i>Leptogium saturninum</i>	Skinnlav	
<i>Lobaria pulmonaria</i>	Lunglav	NT
<i>Lobaria scrobiculata</i>	Skrovellav	NT
<i>Nephroma bellum</i>	Stuplav	
<i>Nephroma arcticum</i>	Norrlandslav	
<i>Nephroma parile</i>	Bårdlav	
<i>Nephroma resupinatum</i>	Luddlav	

Mossor

<i>Rhytidiadelphus triquetrus</i>	Kransmossa
-----------------------------------	------------

Svampar

<i>Haploporus odorus</i>	Dofticka	VU
<i>Hericium coralloides</i>	Koralltaggsvamp	NT
<i>Ischnoderma benzoinum</i>	Sotticka	
<i>Inocutis rheades</i>	Rävticka	
<i>Leptoporus mollis/erubescens</i>	Kötticka	NT
<i>Phellinus ferrugineofuscus</i>	Ullticka	NT

¹ SLU Artdatabanken. 2020. *Rödlistade arter i Sverige 2020*. CR=Critically endangered/Aktut hotad, EN=Endangered/Starkt hotad, VU=Vulnerable/Sårbar, NT=Near threatened/Nära hotad.

<i>Phlebia centrifuga</i>	Rynkskinn	VU
<i>Phellinus chrysoloma</i>	Granticka	NT
<i>Phellinus populicola</i>	Stor aspticka	
<i>Porodaedalea pini</i>	Tallticka	NT
<i>Pseudographis pinicola</i>	Gammelgransskål	NT
<i>Rhodofomes roseus</i>	Rosenticka	NT
<i>Skeletocutis odora</i>	Ostticka	VU

Kärlväxter

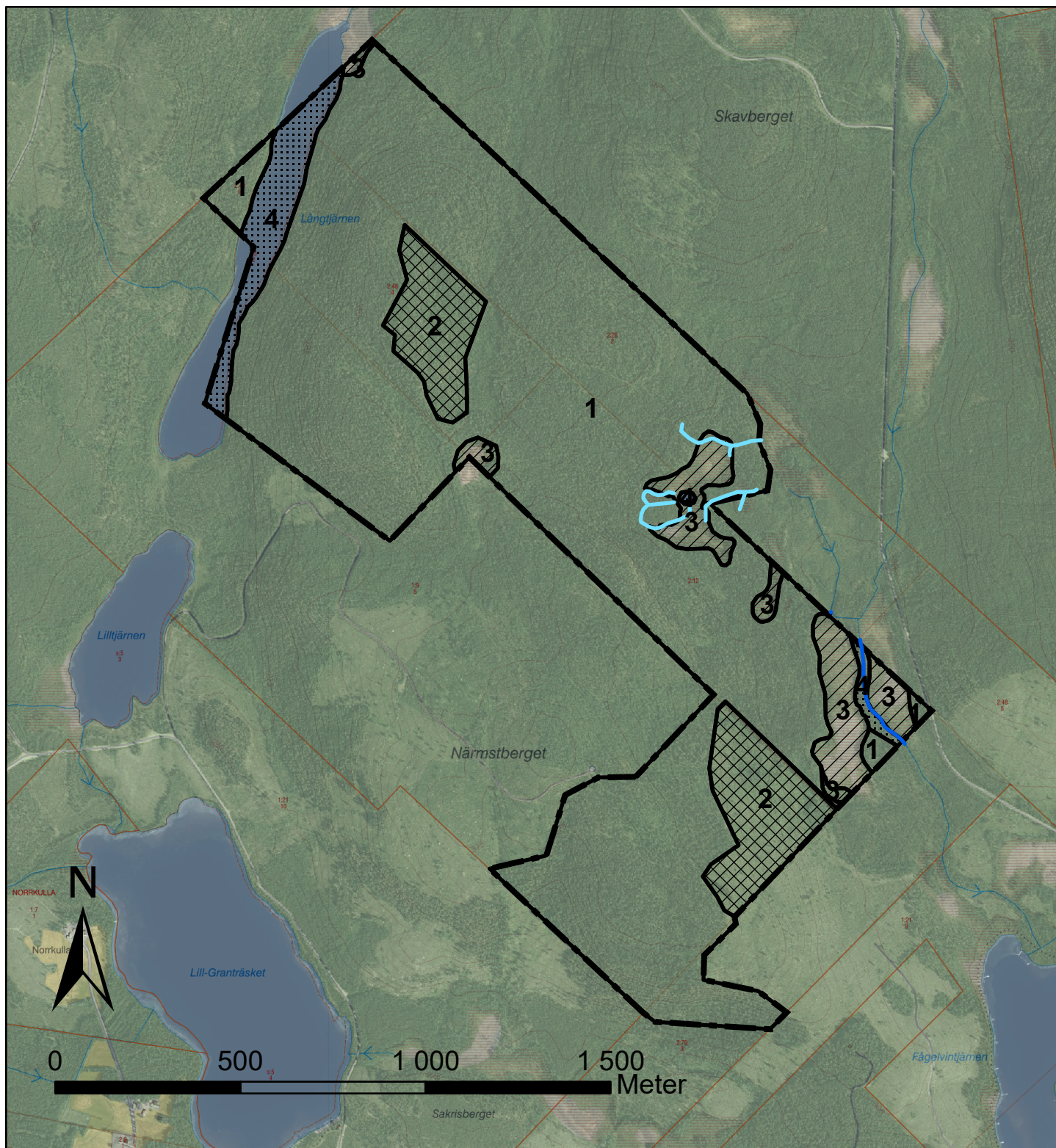
<i>Carex pauciflora</i>	Taggstarr	
<i>Cirsium heterophyllum</i>	Brudborste	
<i>Goodyera repens</i>	Knärot	VU
<i>Gymnocarpium dryopteris</i>	Ekbräken	
<i>Lactuca alpina</i>	Torta	
<i>Linnaea borealis</i>	Linnea	
<i>Lycopodium complanatum</i>	Plattlummer	
<i>Melica nutans</i>	Bergsslok	
<i>Milium effusum</i>	Hässlebrodd	
<i>Moneses uniflora</i>	Ögonpyrola	
<i>Paris quadrifolia</i>	Ormbär	
<i>Parnassia palustris</i>	Slätterblomma	
<i>Phegopteris connectilis</i>	Hultbräken	
<i>Pyrola chlorantha</i>	Grönpyrola	
<i>Rubus saxatilis</i>	Stenbär	
<i>Trichophorum alpinum</i>	Snip	
<i>Trichophorum cespitosum</i>	Tuvsäv	

Insekter

<i>Nothorhina muricata</i>	Reliktbock	NT
----------------------------	------------	----





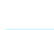

Fåglar

<i>Dryocopus martius</i>	Spillkråka	NT
<i>Lophophanes cristatus</i>	Tofsmes	
<i>Picoides tridactylus</i>	Tretåig hackspett	NT
<i>Tetrao urogallus</i>	Tjäder	
<i>Tetrastes bonasia</i>	Järpe	NT



Bilaga 2. Karta med skötselområden tillhörande skötselplanen för naturreservatet Närmstberget, Lycksele kommun. Dnr 511-8478-2013.

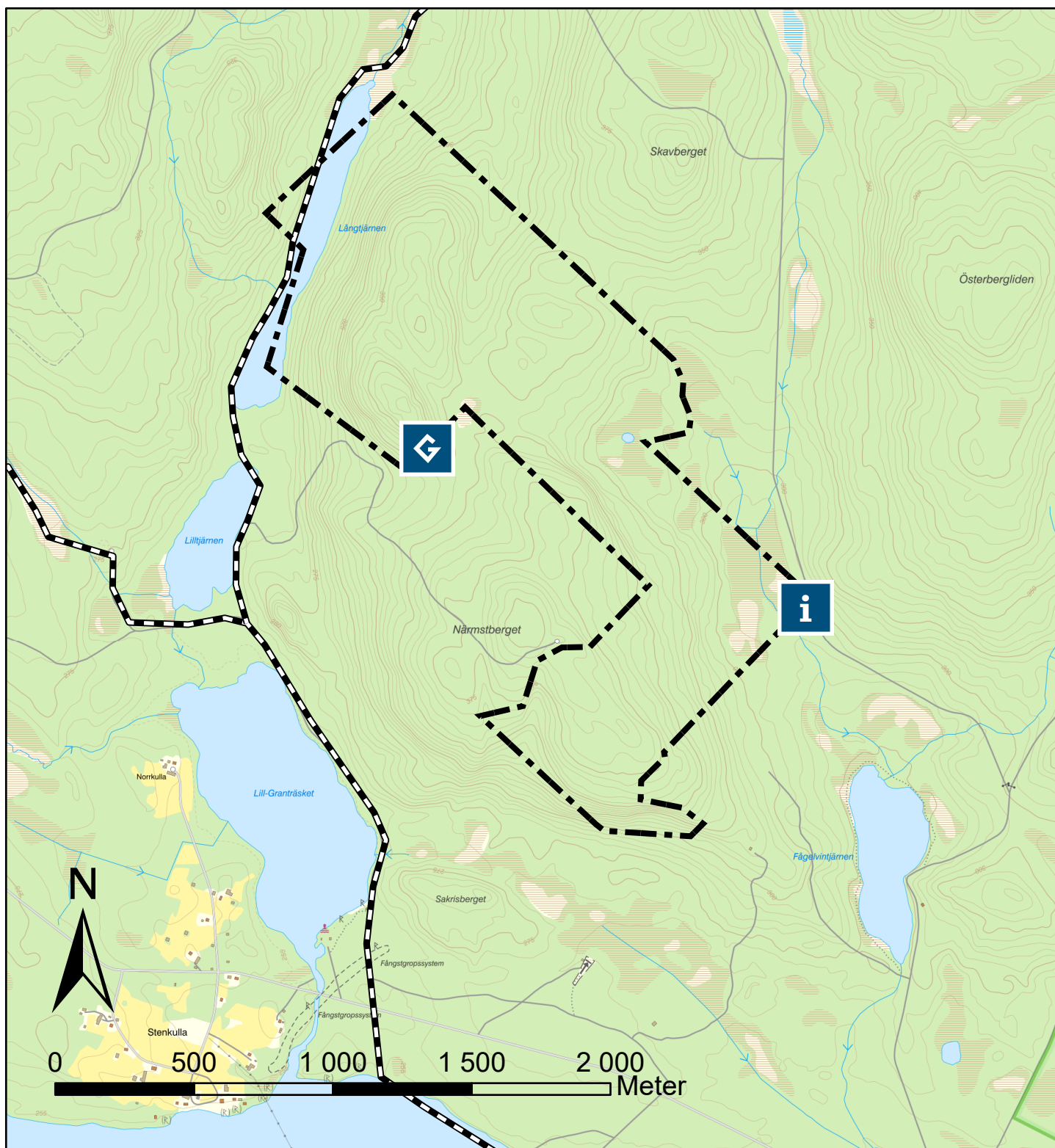
Skötselområden

-  1 Brandpräglad barrskog
-  2 Ungskog
-  3 Våtmark
-  4 Sjöar och vattendrag
-  Dike
-  Vattendrag

2022-12-08



Länsstyrelsen
Västerbotten



Bilaga 3. Karta med anordningar för friluftslivet tillhörande skötselplanen för naturreservatet Närmstberget, Lycksele kommun. Dnr 511-8478-2013.



Informationsskylt



Grotta



Naturreservat gräns

Övriga anläggningar



Skoterled



Länsstyrelsen
Västerbotten

2022-12-08



Lännsstyrelsen
Västerbotten

Du kan överklaga beslutet hos regeringen

Om du inte är nöjd med Lännsstyrelsens beslut, kan du skriftligen överklaga beslutet hos regeringen.

Hur överklagar jag beslutet?

Lännsstyrelsen måste pröva att överklagandet har kommit in i rätt tid, innan det skickas vidare tillsammans med handlingarna i ärendet. Därför ska du lämna eller skicka din skriftliga överklagan till Lännsstyrelsen Västerbotten antingen via e-post; vasterbotten@lansstyrelsen.se, eller med post; Lännsstyrelsen Västerbotten, 901 86 Umeå.

Tiden för överklagande

Ditt överklagande måste ha kommit in till Lännsstyrelsen **inom tre veckor** från den dag du fick del av beslutet. Du anses ha fått del av beslutet den dag det kungörs i ortstidning. Om det kommer in senare kan överklagandet inte prövas. I ditt överklagande kan du be att få ytterligare tid till att utveckla dina synpunkter och skälen till att du överklagar. Sedan är det regeringen som beslutar om tiden kan förlängas.

Parter som företräder det allmänna ska ha kommit in med sitt överklagande **inom tre veckor** från den dag då beslutet meddelades.

Ditt överklagande ska innehålla

- Vilket beslut som du överklagar, beslutets datum och diarienummer 511-8478-2013.
- Hur du vill att beslutet ska ändras.
- Varför du anser att Lännsstyrelsens beslut är felaktigt.

Om du har handlingar som du anser stödjer din överklagan så bör du bifoga kopior på dessa. Kontakta Lännsstyrelsen i förväg om du behöver bifoga filer som är större än 15 MB via e-post.

Ombud

Om du anlitar ett ombud som sköter överklagandet åt dig ska ombudet underteckna skrivelsen samt uppge sitt eget namn, adress och telefonnummer. Ombudet bör också bifoga en fullmakt.

Behöver du veta mer?

Har du ytterligare frågor kan du kontakta Lännsstyrelsen via e-post vasterbotten@lansstyrelsen.se, eller via växeltelefonnummer 010-225 40 00. Ange ärendets diarienummer 511-8478-2013.