



## Bildande av Ramundersborgs naturreservat i Norrköpings och Söderköpings kommuner och fastställande av skötselplan för naturreservatet

### Länsstyrelsen Östergötlands beslut

Länsstyrelsen förklarar det område som framgår av den heldragna svarta linjen på bifogad karta, bilaga 2, som naturreservat. Området omfattar delar av fastigheterna Oxtorp 3:1, Tåby-Ljunga 4:3 och Tåby 7:1 i Norrköpings kommun samt Vännerstorp 1:9 i Söderköpings kommun. Syfte, föreskrifter och skötselplan för reservatet redovisas nedan. Beslutet fattas med stöd av 7 kap. 4 § miljöbalken.

Naturreservatets namn ska vara Ramundersborg.

Beslutet riktar sig till allmänheten samt fastighetsägare och innehavare av särskild rätt vars rättigheter att använda mark- och vattenområden berörs inom reservatsområdet.

### Syftet med reservatet

Syftet med Ramundersborgs naturreservat är att bevara biologisk mångfald och värdefulla naturmiljöer. Områdets tallskog, som delvis är av brandpräglad karaktär, och andra ingående naturmiljöer som sumpskog, lövdominerande bergbranter och övrig barrnaturskog samt områdets orörda karaktär med dess ekosystem och biologiska mångfald ska bevaras. Syftet är också att inom ramen för bevarandet av biologisk mångfald och naturmiljöer tillgodose behovet av områden för friluftslivet.

Syftet ska nås genom att naturreservatet undantas från skogsbruk och i huvudsak utvecklas genom naturliga processer. Åtgärder för att återställa områden med planterade träd och påverkade områdens hydrologi kan bli aktuella liksom friställning av en del grova vidgreniga lövträd samt åtgärder för att skapa död ved och luckighet kan bli aktuella. Vissa veteraniserings-åtgärder kan bli aktuella som att skada enstaka träd. Även åtgärder för att skydda fornlämningarna från skada kan bli aktuella. För att nå syftet för friluftslivet kan anordningar för friluftslivet bli aktuella.

### Föreskrifter

Förutom de föreskrifter som anges nedan gäller också annan lagstiftning i reservatet.

A. Inom reservatet gäller följande inskränkningar i rätten att använda mark- och vattenområden. Inom reservatet är det inte tillåtet att:

1. bedriva täkt, gräva, schakta, spränga, borra, utfylla, plöja eller utföra annan mekanisk markbearbetning;
2. bedriva skogsbruk;



3. anlägga väg, campingplats eller uppställningsplats för fordon eller båtar;
4. framföra motordrivet fordon. Undantag gäller för fyrhjuling eller motsvarande mindre fordon vid uttransport av fällt vilt;
5. uppföra torn, byggnad, mast, luft- eller markledning eller annan anläggning.

Förbuden i A-föreskrifterna har beslutats med stöd av 7 kap. 5 § miljöbalken.

---

B. För att tillgodose syftet med reservatet förpliktar Länsstyrelsen ägare och innehavare av särskild rätt att tåla att följande åtgärder genomförs inom reservatet utan att någon ytterligare ersättning utbetalas:

1. utmärkning av, och information om, reservatet;
2. skötsel i form av avdödning av ungt barr i ungskogen;
3. friställning av grova vidgreniga lövträd från unga träd som växer in i lövträdens kronor;
4. undersökningar och dokumentation eller uppföljning av växt- och djurliv samt av mark och vattenförhållanden och uppföljning av förvaltningsåtgärder;
5. inom ramen för syftet med naturreservatet kan mindre riktade åtgärder bli aktuella för hotade arter som till exempel småskalig markstörning och iordningställande av sandbäddar för pollinerare;
6. skapande av död ved i begränsad omfattning samt eventuella brandefterliknande åtgärder;
7. skada ett antal tallar för att på sikt skapa håligheter och kådad ved;
8. hydrologisk återställning;
9. begränsa och/eller förhindra storskaliga angrepp av åttatandad granbarkborre genom utplacering av fällor, utläggning av fångstvirke, fällning av angripna granar, rotkapning av vindfällda granar och/eller barkning. Inga träd ska föras ut ur naturreservatet med undantag för eventuellt infört fångstvirke.;
10. åtgärder för att skydda fornlämningar från skada som att ta ner träd som växer i eller hota falla över fornlämning;
11. bekämpning av invasiva eller främmande arter, vid behov.

Bestämmelserna i B-föreskrifterna har beslutats med stöd av 7 kap. 6 § miljöbalken.

---

C. Länsstyrelsen bestämmer att utöver vad som annars gäller ska följande föreskrifter om rätten att färdas och vistas inom reservatet gälla. Inom reservatet är det inte tillåtet att:

1. framföra motordrivet fordon;
2. tälta längre tid än två dygn i följd på samma plats;
3. göra upp eld annat än på plats som ställt i ordning av reservatsförvaltaren.



Dessutom är det förbjudet att utan Länsstyrelsens tillstånd:

4. anordna tävlingar för mer än 200 personer eller bedriva lägerverksamhet för mer än 30 personer;
5. utföra sådan vetenskaplig undersökning eller enstaka studie som kan leda till skada eller annan negativ påverkan på växt- eller djurlivet.

Förbuden i C-föreskrifterna har bestämts med stöd av 7 kap. 30 § miljöbalken.

---

Ovanstående föreskrifter under A och C utgör inte hinder för naturvårdsförvaltaren, eller den som förvaltaren utser, att utföra de åtgärder som behövs för reservatets vård, skötsel och uppföljning och som framgår av föreskrifterna under B. Föreskrifterna ska inte utgöra hinder för markägare eller dess ombud att använda och underhålla basvägarna, i nuvarande skick och sträckning, som är markerade med gul linje på karta i bilaga 3. Ingen ytterligare skada får dock ske. Föreskrifterna ska inte heller utgöra hinder för markägare eller dess ombud att, efter erforderliga tillstånd, anlägga en vändplan i anslutning till västra gränsen av naturreservatet, röd markering i kartan bilaga 4. Efter kommande inmätning av gräns bedöms hela vändplanen hamna utanför naturreservatet men i den något förenklade avtalskartan tangeras brukningsvägen inom Vännerstorp 1:9 av den föreslagna gränsen. Föreskrifterna under C ska inte utgöra hinder att ta enstaka individer av ryggradslösa djur eller enstaka kryptogamer för artbestämning.

---

### **Skötselplan**

Med stöd av 3 § förordningen (1998:1252) om områdesskydd enligt miljöbalken m.m. fastställer Länsstyrelsen de mål och riktlinjer som framgår av den till beslutet hörande skötselplanen, bilaga 5.

Förvaltare för naturreservatet ska vara Länsstyrelsen Östergötland.

### **Skäl för beslutet**

Ramundersborgs naturreservat utgörs av en naturskog med skyddsvärd flora och fauna. I området finns gamla träd framför allt av tall men även av gran varav många är senvuxna. I sydbranterna finns även gott om asp liksom en del ek samt enstaka lind. Naturreservatet åstadkommer ett långsiktigt ändamålsenligt skydd mot åtgärder som skadar områdets bevarandevärden. Området ligger inom en värdetrakt för tall.

### **Lämplig användning av markområde**

Enligt 1 kap. 1 § miljöbalken ska värdefulla natur- och kulturmiljöer skyddas och vårdas och den biologiska mångfalden bevaras.

Länsstyrelsen har, i enlighet med 3 kap. miljöbalken, prövat och funnit att bildandet av Långnäs naturreservat är förenligt med en, från allmän synpunkt, lämplig användning av markområdet och att beslutet, i enlighet med 7 kap. 8 § miljöbalken, inte strider mot en



detaljplan eller områdesbestämmelser. Beslutet bedöms även förenligt med gällande översiktsplan.

### **Intresseprövning**

Länstyrelsen har i enlighet med 7 kap. 25 § miljöbalken prövat och funnit att bildandet av Ramundersborgs naturreservat inte går längre i inskränkning av enskilds rätt att använda mark och vatten, än vad som krävs för att syftet med skyddet ska tillgodoses.

### **Konsekvensutredning av påverkan av beslutet på allemansrätten**

Länstyrelsen ska enligt Förordningen (2007:1244) om konsekvensutredning vid regelgivning, i den omfattning det behövs, göra en konsekvensutredning av hur allemansrätten påverkas genom beslutet om naturreservat. Länstyrelsen gör bedömningen att naturreservatsbildningen inte medför negativa konsekvenser för vistelse och färd i naturreservatet. Ordningsföreskrifterna ska samtidigt leda till att reservatets syfte uppnås.

### **Agenda 2030, miljö kvalitetsmål och ekosystemtjänster**

Bildandet av Ramundersborgs naturreservat är en del av uppfyllandet av Agenda 2030, främst mål 15 "Ekosystem och biologisk mångfald". Bildandet av naturreservatet är även en del av uppfyllandet av miljö kvalitetsmålen "Levande skogar" och "Ett rikt växt och djurliv" om vilket Sveriges riksdag och regering beslutat. Länstyrelsen bedömer att Ramundersborgs naturreservat bidrar med reglerande, stödjande och kulturella ekosystemtjänster. Särskilt nämnvärda är biologisk mångfald, frisk luft och inbindning av koldioxid och rekreation.

### **Ärendets handläggning**

#### **Dokumentation**

De mycket höga naturvärdena inom Ramundersborgs naturreservat dokumenterades i samband med Skogsstyrelsens inventering av nyckelbiotoper på fastigheten år 1995, samt inom ramen för Norrköpings kommuns naturvårdsprogram.

#### **Reservatsbildning**

Diskussioner mellan markägarna och Länstyrelsen har förts sedan 2018. Frågan togs upp på markägarnas initiativ. En värdering har tagits fram på uppdrag av Länstyrelsen. Därefter har Länstyrelsen förhandlat med markägarna och kommit överens om ekonomisk ersättning för intrånget i markanvändningen som blir konsekvensen av naturreservatsbildningen. Beslut om inbetalning av ersättningen fattades av Naturvårdsverket 2021 och ersättningen har betalats ut till markägaren.

#### **Remissyttranden och Länstyrelsens avvägning**

Länstyrelsen har remitterat förslag till beslut till markägare, övriga berörda sakägare, Riksantikvarieämbetet, Sveriges geologiska undersökning, Norrköpings kommun, Söderköpings kommun, Skogsstyrelsen och Naturskyddsföreningen i Norrköping och Naturskyddsföreningen i Söderköping.

Länstyrelsen har fått svar från Sveriges geologiska undersökning, Skogsstyrelsen och Norrköpings kommun.



Sveriges geologiska undersökning skriver att de avstår från att yttra sig. Skogsstyrelsen ser positivt på att området skyddas långsiktigt och har inget att invända mot föreslaget beslut och skötselplan. Skogsstyrelsen anser dock att Länsstyrelsen bör beakta möjligheten att reservatet även ska innefatta ungskogen då skogsbruket kan försvåras i den vid reservatsbildningen. I Länsstyrelsens ursprungliga förslag till avgränsning ingick ungskogen men då markägaren önskade att den inte skulle innefattas i reservatet accepterades detta.

## Övrigt

### Strandskydd

Vissa delar av reservatet är beläget inom område där strandskyddsbestämmelser gäller enligt 7 kap. miljöbalken

### Hur man överklagar

Detta beslut kan överklagas hos regeringen, klimat- och näringsdepartementet, se bilaga 6. Sakägare anses ha fått del av beslutet den dag kungörelse om beslutet var införd i ortstidning.

Beslutet gäller från den dag det vunnit laga kraft utom föreskrifter meddelade med stöd av 7 kap. 30 § miljöbalken, avdelning C, vilka gäller omedelbart.

### De som medverkat i beslutet

Beslutet har fattats av länsrådet Ann Holmlid med naturvårdshandläggaren Eva Siljeholm som föredragande. I den slutliga handläggningen har också enhetschefen Marina Verbova, samhällsplaneraren Sara Lilljebjörn, länsjuristen Marielle Pettersson och antikvarien Malin Svarvar medverkat.

**Detta beslut har bekräftats digitalt och saknar därför namnunderskrift.**

### Så här hanterar vi dina personuppgifter

Information om hur vi hanterar dessa hittar du på [www.lansstyrelsen.se/dataskydd](http://www.lansstyrelsen.se/dataskydd).

### Bilagor

1. Sändlista (saknas)
2. Beslutskarta
3. Karta över basvägar
4. Karta över planerad vändplan
5. Skötselplan
6. Hur man överklagar



LÄNSSTYRELSEN  
ÖSTERGÖTLAND

Beslut  
2022-12-07

sid 6 (9)  
511-6311-20

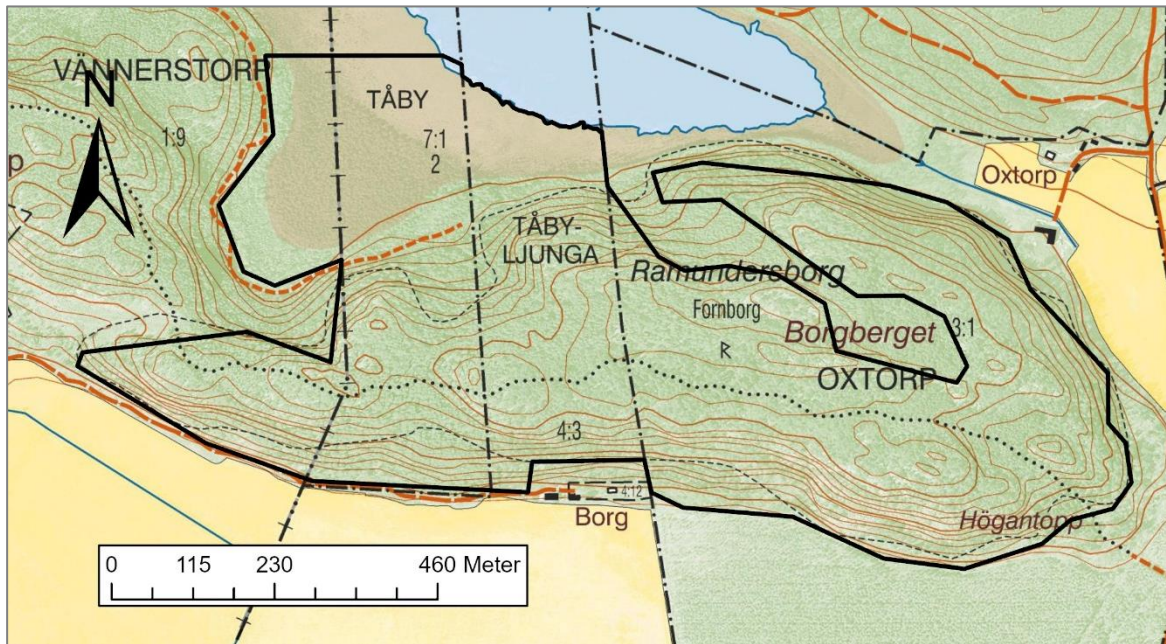
**Sändlista**

**Bilaga 1**



**Beslutskartan, Ramundersborgs naturreservat**

**Bilaga 2**



Karta tillhörande beslut om Ramundersborgs naturreservat beslutat 2022-12-07.

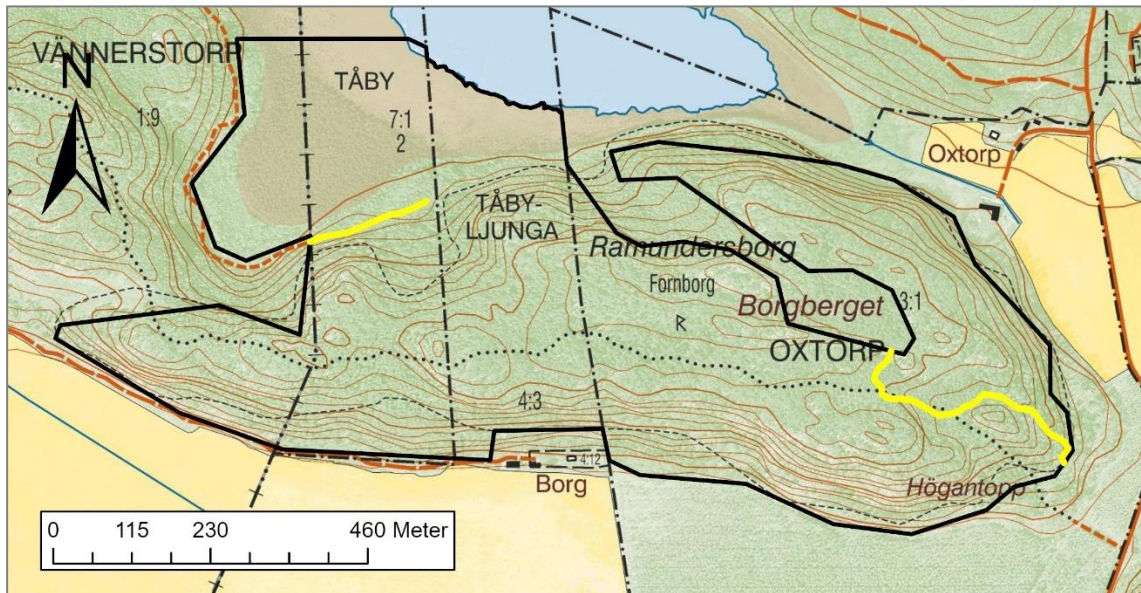
Objektnummer 2053281, dnr 511-6311-20.

© Lantmäteriet geodatasamverkan, © Naturvårdsverket.



**Basvägar, Ramundersborgs naturreservat**

**Bilaga 3**



Karta tillhörande beslut om Ramundersborgs naturreservat beslutat 2022-12-07. Basvägarna, markerad med gul streckad linje, får användas i nuvarande skick och sträckning av markägare eller dennes ombud. Ingen ytterligare skada på fornlämningen får dock ske.

Objektnummer 2053281, dnr 511-6311-20.

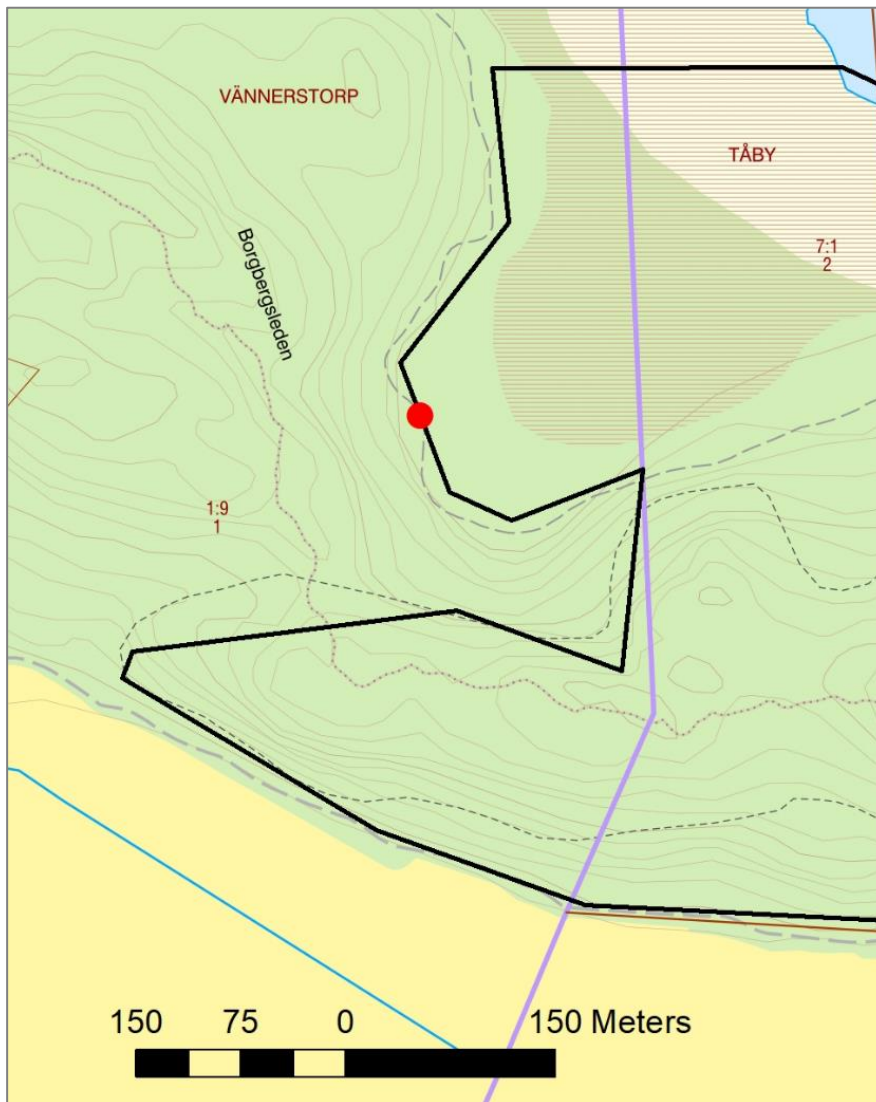
© Lantmäteriet geodatasamverkan, © Naturvårdsverket





Karta över läge för planerad vändplan

Bilaga 4



Karta tillhörande beslut om Ramundersborgs naturreservat beslutat 2022-12-07. Den röda punkten markerar plats där markägare eller dess ombud får anlägga en vändplan, efter erforderliga tillstånd.

Objektnummer 2053281, dnr 511-6311-20.

© Lantmäteriet geodatasamverkan, © Naturvårdsverket

# Skötselplan för Ramundersborgs naturreservat

Fastställt 2022-12-07



Bilaga 5



LÄNSSTYRELSEN  
ÖSTERGÖTLAND



## **Skötselplan för naturreservatet Ramundersborg Fastställd 2022-12-07**

<b>Meddelande</b>	<b>Skötselplanen gäller utan tidsbegränsning. En översyn bör göras senast inom 10 år för att bedöma behovet av revidering. Skötselplanen har upprättats av Länsstyrelsen 2022. Planförfattare har varit Eva Siljeholm och Marika Sjödin.</b>
<b>Referens</b>	<b>Eva Siljeholm och Marika Sjödin, enheten för naturskydd Decemberr 2022.</b>
<b>Kontaktperson</b>	<b>Enheten för naturskötsel, Länsstyrelsen Östergötland, 010-223 50 00, e-post, <a href="mailto:ostergotland@lansstyrelsen.se">ostergotland@lansstyrelsen.se</a></b>
<b>Webbplats</b>	<b><a href="http://www.lansstyrelsen.se/ostergotland">www.lansstyrelsen.se/ostergotland</a></b>
<b>Fotografier</b>	<b>Marika Sjödin och Eva Siljeholm. Framsidan visar en hällmarkstallskog vid toppen av berget.</b>
<b>Kartmaterial</b>	<b>© Lantmäteriet</b>

© Länsstyrelsen Östergötland 2022

Länsstyrelsen Östergötland  
Östgötagatan 3, 581 86 Linköping  
Växel: 010-223 50 00  
E-post: [ostergotland@lansstyrelsen.se](mailto:ostergotland@lansstyrelsen.se)

**[lansstyrelsen.se/ostergotland](http://lansstyrelsen.se/ostergotland)**

# Innehåll

<b>Innehåll .....</b>	<b>3</b>
<b>Allmän beskrivning .....</b>	<b>4</b>
Administrativa data om naturreservatet .....	4
Syfte, föreskrifter och skäl för beslut .....	6
Beskrivning av reservatet .....	6
<b>Plandel .....</b>	<b>12</b>
Syfte med naturreservatet .....	12
Disposition och skötsel av mark .....	12
Sammanfattning och prioritering av planerade skötselåtgärder .....	19
Kartor .....	21

# Allmän beskrivning

## Administrativa data om naturreservatet

<b>Reservatets namn</b>	Ramundersborgs naturreservat
<b>NVR-id</b>	2053281
<b>Beslutsdatum</b>	2022-12-07
<b>Län</b>	Östergötland
<b>Kommun</b>	Norrköping
<b>Areal</b>	Total areal: 58,2 ha Land: 57,8 ha Vatten: 0,4 ha Produktiv skog: 52,5 ha
<b>Naturtyper enligt Natura 2000 Med naturtypskod</b>	Västlig taiga (9010) 24 ha Klippvegetation på silikatrika bergssluttningar (8220) 2,3 ha Lind-lönnskogar i sluttningar och raviner (9180) 0,6 ha
<b>Prioriterade bevarandevärden</b> <b>Naturtyper:</b> <b>Arter/grupper:</b> <b>Strukturer:</b> <b>Kulturmiljöer:</b> <b>Friluftsliv:</b>	Tallskog, sumpskog, lövdominerade bergbranter, barrnaturskog Mossor, lavar, svampar Gamla träd, död ved, block/berg, förkastning Fornborg Borgbergsleden
<b>Övrigt</b>	-
<b>Fastighet</b>	Oxtorp 3:1 Tåby 7:1 Tåby-Ljunga 4:3 Söderköping Vännerstorp 1:9
<b>Förvaltare</b>	Länsstyrelsen Östergötland
<b>Lägesbeskrivning</b>	Cirka 1 kilometer norr om Söderköpings tätort.
<b>Vägbeskrivning</b>	Från E22 åker man via Tåby kyrka söderut förbi Oxtorp mot Beatelund. Reservatet ligger söder om Oxtorpesjön och några hundra meter norr om Ramunderbergets naturreservat.



0 1,5 3 6 Kilometer

 Reservatsgräns

**Karta 1.** Största delen av Ramundersborgs naturreservat är beläget i södra delen av Norrköpings kommun men en del i väster ligger inom Söderköpings kommun.

# Syfte, föreskrifter och skäl för beslut

Se skötselplanens plandel sidan 11, eller reservatsbeslutet.

## Beskrivning av reservatet

### Översiktlig beskrivning

Ramundersborgs naturreservat omfattar cirka 58 hektar gammal tallskog, sumpskog, lövdominerade bergbranter och barrnaturskog. Det ligger cirka 1 kilometer norr om Söderköpings tätort men största delen ligger i Norrköpings kommun. Det är bara den västra delen som ligger i Söderköpings kommun. Området ligger i en värde-trakt för tall och triviallöv. Närheten till Ramunderbergets naturreservat är positiv då det blir en större areal skyddad skog som många arter kan röra sig emellan.

### Historisk och nuvarande markanvändning

Från häradskartan kan det utläsas att reservatet till stor del täcktes av barrskog även på 1800-talet, men det fanns en del partier med lövskog. Här finns även rester av fornborgen Ramundersborg. Torpet som syns i sydöstra delen på kartan är idag en torpruin som ligger utanför reservatsgränsen.



**Karta 2.** Häradsekonomska kartan från åren 1866 till 1877. Observera att kartan är något förskjuten mot norr i förhållande till inritningen av reservatet. Gröna områden är slätterängar, gula är åkrar och vita är utmark. Ringar är marker dominerade av lövträd och stjärnor är dominerade av barrträd.

# Områdets bevarandevärden

## Biologiska bevarandevärden

Gammal hållmarkstallskog dominerar området, men det finns även gamla granar och inslag av björk, lind, ek, hassel och asp. På tall förekommer talticka *Porodaedalea pini* som vittnar om trädens höga ålder. På tallarnas bas finns även spår efter brand i delar av området. Reservatet är mycket kuperat och det finns gott om bergsbranter. De sydvända varma och torra branterna domineras ofta av lövträd. I de nordvända branterna med ett fuktigare och svalare klimat är mosstäcket tjockt och gran dominerar i trädskiktet. På lodytor förekommer känsliga lavar tillsammans med mossor. Mängden död ved är bitvis riklig och på den solexponerade veden växer bland annat vedskivlav *Hertelidea botryosa* och dvärgbägarlav *Cladonia parasitica*. På fuktig ved i brantare delar finns det gott om långfliksmossa och vedtrappmossa. Korallav *Sphaerophorus globosus* växer rikligt på bergbranterna och det finns äldre observationer av den ovanliga laven broktagel *Bryoria bicolor*. I nordväst ligger en tallrismosse med senvuxna och vridna gamla tallar. Här finns död ved i form av både torrakor och lågor. Området som omger tallrismossen består till största delen av alsumpskog med sockelbildning och inslag av enstaka gamla tallar.

Tabell 1. Naturvårdsintressanta arter i Ramundersborgs naturreservat.

ART	VETENSKPLIGT NAMN	KATEGORI	LIVSMILJÖ
<b>INSEKTER</b>			
Bronshjon	<i>Callidium coriaceum</i>	S	Senvuxna nyligen döda granar
Granbarkgnagare	<i>Microbregma emarginatum</i>	S	Barken på grova levande granar
Blompraktbagge	<i>Anthaxia similis</i>	S	Gamla solexponerade tallar
Blanksvart trämyra	<i>Lasius fuliginosus</i>	T	Gamla träd
Fransgökbi	<i>Nomada stigma</i>	NT	parasit på mägelsandbi
Mägelsandbi	<i>Andrena labialis</i>	NT	Sydvända ler- och sandslänter
<b>KÄRLVÄXTER</b>			
Skogslind	<i>Tilia cordata</i>	T	Kontinuitetsskog
Blåsippa	<i>Hepatica nobilis</i>	S	Kalkrik mark
<b>MOSSOR</b>			
Långfliksmossa	<i>Nowellia curvifolia</i>	T	Fuktig ved, hög luftfuktighet
Asphättemossa	<i>Orthotrichum gymnostomum</i>	T	Aspbark
Västlig hakmossa	<i>Rhytidiadelphus loreus</i>	S	Hög luftfuktighet
Fällmossa	<i>Antitrichia curtipendula</i>	S	Träd och sten
Blåmossa	<i>Leucobryum glaucum</i>	S	Mark, ofta kontinuitetsskog
Vedtrappmossa	<i>Crossocalyx hellerianus</i>	NT	Fuktig ved
Krushättemossa	<i>Ulota crispa s.lat.</i>	T	Lövträd, ofta hassel
<b>LAVAR</b>			
Gammelgranslav	<i>Lecanactis abietina</i>	T	Levande träd, hög luftfuktighet
Grynig blåslav	<i>Hypogymnia farinacea</i>	T	Bark av tall, gran och björk
Skuggblåslav	<i>Hypogymnia vittata</i>	S	Berg och block, hög luftfuktighet
Korallav	<i>Sphaerophorus globosus</i>	T	Oftast berg och block
Broktagel	<i>Bryoria bicolor</i>	EN	Lodytor och levande träd
Dvärgbägarlav	<i>Cladonia parasitica</i>	NT	Torr gammal tallved
Kattfotslav	<i>Felipes leucopellaeus</i>	S	Bark, hög luftfuktighet
Skriftlav	<i>Graphis scripta</i>	T	Oftast på lövgrenar
Vedskivlav	<i>Hertelidea botryosa</i>	NT	Torr gammal tallved



Rostfläck	<i>Arthonia vinosa</i>	S	Ofta på al, hög luftfuktighet
<b>SVAMPAR</b>			
Tallticka	<i>Porodaedalea pini</i>	NT	Levande gamla tallar
Ullticka	<i>Phellinidium ferrugineofuscum</i>	NT	Granved
Dropptaggsvamp	<i>Hydnellum ferrugineum</i>	S	Marksiktet i kontinuitetsskog
Trådticka	<i>Climacocystis borealis</i>	S	Levande och döda granar, fuktigt

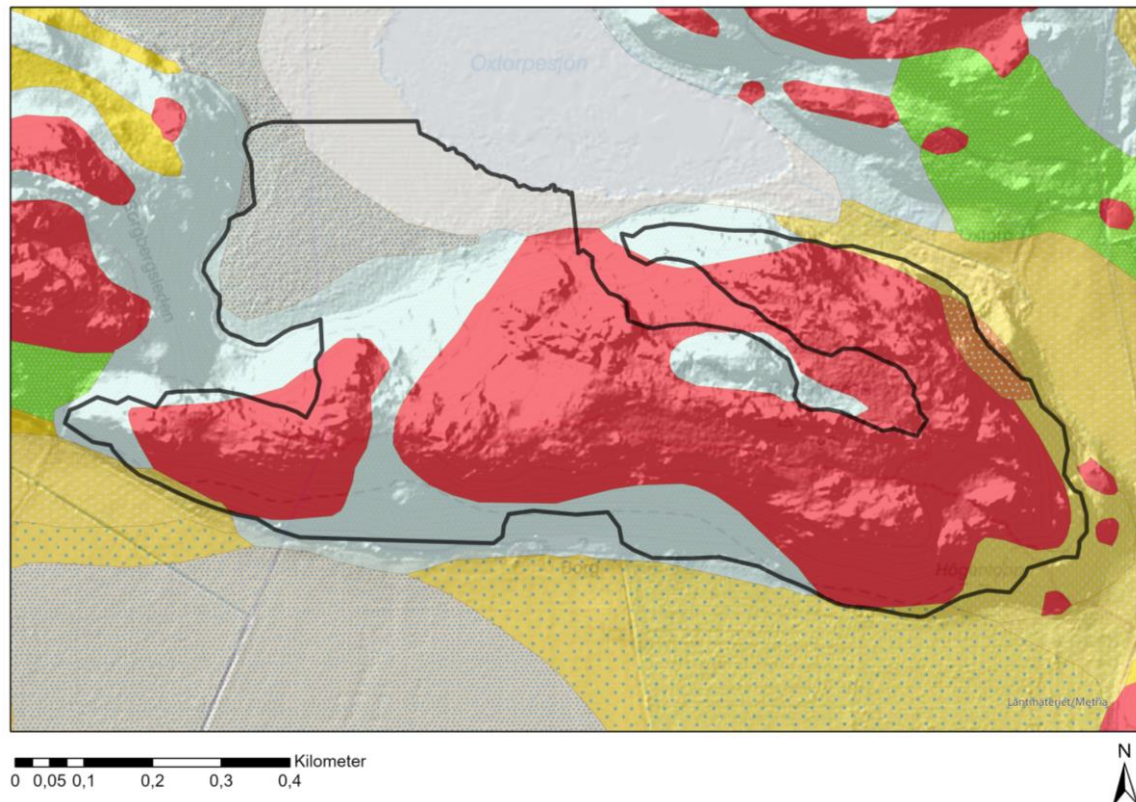
**Tabell 2.** Förklaring kategorier i tabell 1.

KATEGORI	FÖRKLARING
S	Signalart för skog
T	Typiska arter
NT	Rödlistad som nära hotad
EN	Rödlistad som starkt hotad
N 2000	Habitatdirektivet bilaga 2

### Geologiska bevarandevärden

Området ligger i Slätbakenförkastningen som är en framträdande förkastningslinje mellan Kåreholm i öster, förbi Söderköping och vidare mot sjön Roxen. Förkastningen skapades troligen för flera hundra miljoner år sedan.

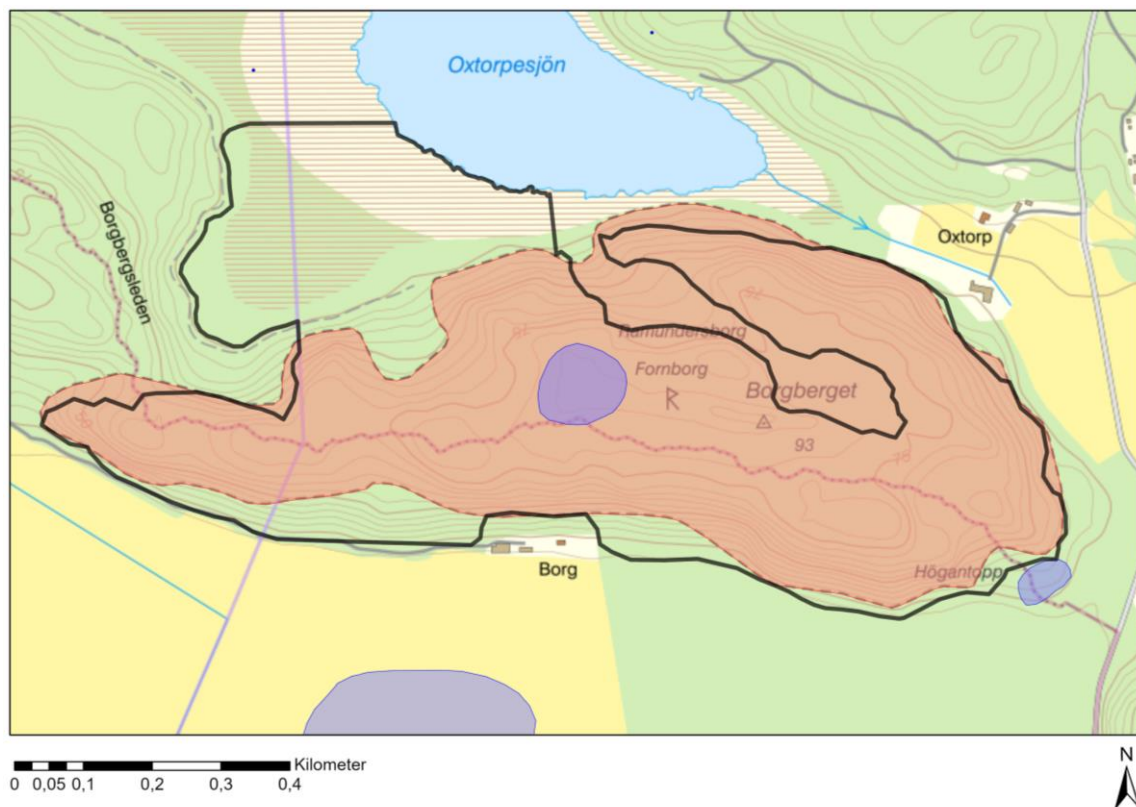
Reservatsområdet består till stor del av berg i dagen (rött på kartan). Resten består av isälsavlagningar som sandig morän (ljusblått) och torv (ljusbrunt med blå prickar), grus (orange med ljusa prickar) och silt (mörkgult).



**Karta 3.** Jordartskarta med skuggade höjdskillnader.

## Kulturhistoriska lämningar

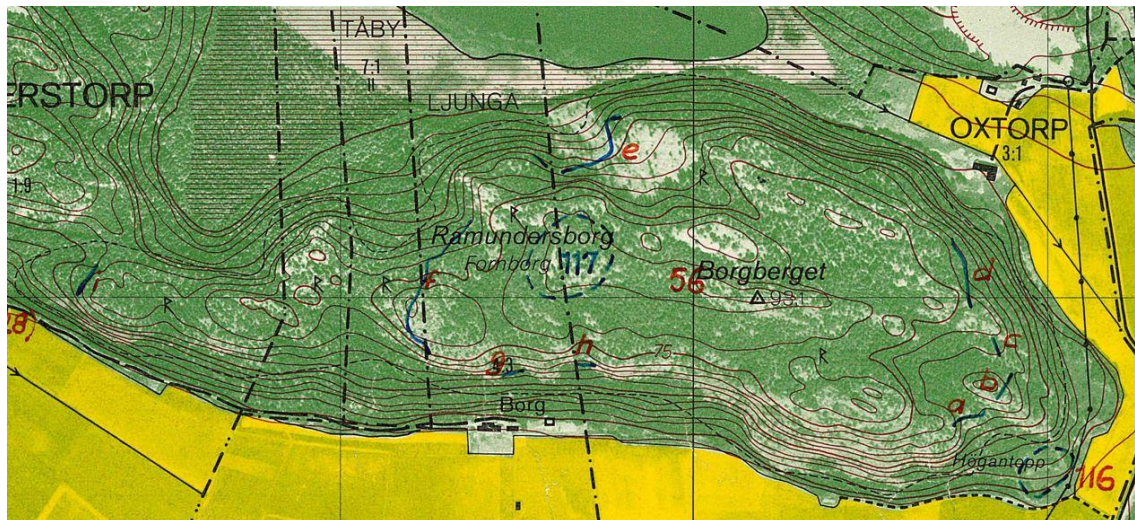
I området finns resterna av en fornborg (RAÄ-nr Tåby 56:1/L2010:1810). Borgen utgörs av höga, till stor del lodräta, stup och mycket branta sluttningar och är fördelad på en huvudborg och en lägre förborg. På bestigbara ställen är berget försett med nio stenvallar med en sammanlagd längd av cirka 660 meter, varav en förvall. Inom borgområdet finns även ett registrerat naturligt klapperstensfält med namn och tradition "Ramunders hus och fäste" (RAÄ-nr Tåby 117/L2010:878). Klapperstenarna har sannolikt använts vid byggande av vissa partier av fornborgens stenvallar. Strax sydost om reservatet finns lämningarna efter torpet Settersborg under Oxtorp (RAÄ-nr Tåby 116:1/L2010:1611) som förekommer i Tåby kyrkoarkivs husförhörlängder från och med åren 1828-32 och därmed utgör forn lämning. Torplämningen består av en husgrund med spismursröse, otydliga uthusgrunder samt spår av odling och röjning. Fornlämningar skyddas av kulturmiljölagen.



**Karta 4.** Kartan visar fornborgens utbredning (rött) och klapperstensfältet (blått i fornborgen) och bebyggelse lämningen strax sydost om fornborgen och utanför reservatet. Karta från Fornsök (Riksantikvarieämbetet).



**Karta 5.** Ramundersborg syns på en karta från 1738 (LMS, akt D118-22:2) med markerade stenmurar och texten *Kallas Borgen, förmedelst de här fordom anlagda skansarna, som till bröstvärn, i något fiendtligt tillfälle, blivit brukade.*



**Karta 6.** Registerkarta upprättad i samband med fornminnesinventeringen år 1979 som anger fornborgens stenvallar a-i) som beskrivs separat i Fornsök.

### Intressen för friluftslivet

Den gamla fornborgen med sina stenvallar, naturskogen med sina gamla träd och död ved, branterna, blockanhopningarna och den fantastiska utsikten från bergen i söder gör området mycket besöksvärt. De olika naturtyperna gör området mångformigt och intresseväckande. Borgbergsleden som startar i Ramunderbergets naturreservat i Söderköpings kommun går genom området.

## Källuppgifter

- Naturvårdsprogram Norrköping
- Nyckelbiotopsinventering: nr N 9474-1995 (nyckelbiotop), N 1136-2016 (nyckelbiotop), N 9475-1995 (naturvärde), N 9838-1998 (naturvärde), N 1139-2016 (naturvärde), N 1140-2016 (naturvärde), Skogsstyrelsen.
- Jordartsdatabasen 2016, Sveriges Geologiska Undersökning.
- Artportalen, Artdatabanken.
- Fornsök, Riksantikvarieämbetet.
- Riksarkivet – SVAR. Husförhörslängder, Tåby socken.



**Bild 1.** Bilden föreställer lämningar efter fornborgen i en halvöppen brant med gammal tall och gran.

# Plandel

## Syfte med naturreservatet

Syftet med Ramundersborgs naturreservat är att bevara biologisk mångfald och värdefulla naturmiljöer. Områdets tallskog, som delvis är av brandpräglad karaktär, och andra ingående naturmiljöer som sumpskog, lövdominerande bergbranter och övrig barrnaturskog samt områdets orörda karaktär med dess ekosystem och biologiska mångfald ska bevaras. Syftet är också att inom ramen för bevarandet av biologisk mångfald och naturmiljöer tillgodose behovet av områden för friluftslivet.

## Disposition och skötsel av mark

Syftet ska nås genom att naturreservatet undantas från skogsbruk och i huvudsak utvecklas genom naturliga processer samt genom att:

- begränsa och/eller förhindra storskaliga angrepp av åttatandad granbarkborre genom utplacering av fällor, utläggning av fångstvirke, fällning av angripna granar, rotkapning av vindfällda granar och/eller barkning.
- Skulle invasiva eller andra, för reservatet, främmande arter bli ett problem sett utifrån naturreservatets syfte kan detta hanteras och bekämpas på lämpligt sätt utifrån rådande kunskapsläge och erfarenheter.
- Ingen ved förs ut ur reservatet vid åtgärder utan lämnas som död ved.
- Åtgärder för att återställa påverkade områdets hydrologi, för att återställa områden med planterade träd, för att skada ett antal tallar för att skapa håligheter och kådad ved samt åtgärder för att skapa död ved och luckighet kan bli aktuella.
- Riktade mindre åtgärder för hotade arter kan bli aktuella som till exempel småskalig markstörning och iordningställande av sandbäddar för pollinerare.
- Vid behov åtgärder för att friställa grova vidgreniga lövträd från unga träd som växer in i lövträdets kronor.
- Åtgärder för att skydda områdets fornlämningar från skada kan bli aktuella.
- För att nå syftet för friluftslivet kan anordningar för friluftslivet bli aktuella.

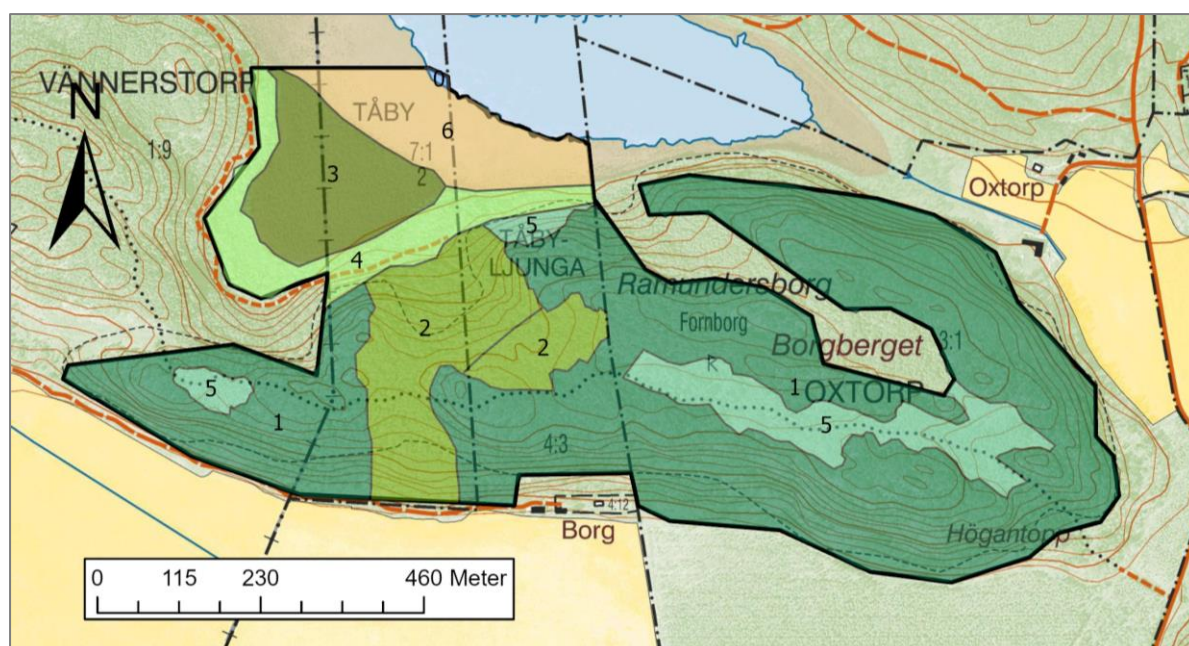
Omvälvande störningar i form av bland annat insektsangrepp kan leda till att hela eller delar av skogen under perioder har en annan karaktär. Detta är en del av skogens utveckling. I den händelse okända fornlämningar eller kulturlämningar påträffas ska skydd och hänsyn till dessa tillgodoses, samt anmälan till Länsstyrelsens Enhet för kulturmiljö göras.

Se vidare under respektive skötselområde.

## Skötselområden

Reservatet är indelat i 7 skötselområden, se karta nedan;

1. Äldre barrblandskog
2. Barrblandskog
3. Tallrismo
4. Sumpskog/lagg
5. Ungskog
6. Öppen mosse och sjö
7. Anordningar för friluftslivet



Karta 7. Skötselområden inom Ramunderborgs naturreservat.

## **Skötselområde 1 och 2, Äldre barrblandskog (1) och Barrblandskog (2)**

**Areal:** 41,7 (skötselområde 1- 34,7 hektar och skötselområde 2- 7,0 hektar)

**Naturtyp enligt Natura 2000:** Taiga, naturtypskod 9010 – 34,7 hektar

**Målnaturtyp:** 9010 – 41,7 hektar

### **Beskrivning**

Borgberget som ligger två kilometer norr om Söderköpings centralort utgör med sina dryga 93 meter över havet Vikbolandets högsta punkt. Knallen reser sig brant från alla sidor medan krönet är relativt plant frånsett ett par markerade hållmarksryggar. Utsikten från krönet är vidsträckt och här ligger en av landets största fornborgar, Ramunderborgen.

Skogen inom skötselområde 1 domineras av gamla tallar, många med en ålder av mer än 200 år. På hållmarkerna är träden ofta senvuxna medan de är betydligt resligare i sluttningar och dalar. På många tallar växer talltickor och det finns även flera träd med håligheter. Där jorddjupet och fuktigheten är större förekommer också gran, ibland som dominerande trädslag, som i nordbranten ner mot Oxtorpesjön. Här är mossmattan tjock och det finns en hel del död ved. I de skuggiga småbranterna trivs ovanliga arter som broktagellav och på granlågor hittas vedtrappmossa och ullticka. I sydbranten förekommer rasbranter med blockanhopningar. Här dominerar löv som asp men det finns även ett inslag av ek, björk och enstaka lind. Vid brantfoten finns någon riktigt grov gammal ek samt sandförekomster. I sandförekomsterna har noterats steklar som till exempel solitärbin.

I skötselområde 2, östra delområdet, finns ett större inslag av något yngre barrträd. Men förekomsten av gamla träd, över 150 år, är bitvis betydande. Det västra delområdet är en barrblandskog med en trädålder på cirka 100 till 120 år. Även här finns ett inslag av äldre träd, dock färre än i det östra delområde 2.

### **Bevarandemål och gynnsamt tillstånd**

I skötselområdet bevaras och utvecklas de olika barrdominerade gammelskogsmiljöerna med de strukturer som hör till dessa naturtyper. Gamla träd och död ved i olika nedbrytningsstadier och dimensioner är viktiga strukturer. Solbelysta tallar, både levande och döda, stående i naturligt öppnare miljöer som på hållmark förekommer. Även mer slutna och skuggiga partier med senvuxna och gamla granar är ett viktigt inslag. Lövträd finns bitvis talrikt och bitvis som ett mindre inslag. Omvälvande störningar i form av till exempel insektsangrepp eller brand kan leda till att hela eller delar av skogen under perioder har en annan karaktär. Detta är en del av skogens utveckling.

Rödlistade arter i synnerhet och andra arter i allmänhet, som är knutna till eller beroende av lång skoglig kontinuitet, gamla träd och död ved i olika former, även solexponerad, har möjlighet att fortleva på lång sikt och helst öka i utbredning eller populationsstorlek.

### **Åtgärder för att nå bevarandemål och gynnsamt tillstånd**

- Om grova medelålders till gamla lövträd trängs med unga träd kan de unga träden dödas. Enbart träd som växer upp i lövträdens krona dödas. All död ved lämnas vid åtgärden. Åtgärden kan vid behov upprepas var 10 år.
- Ett antal grovgreniga gamla tallar kan frihuggas från ungt barr som tränger kronan. Välj sådana som står i naturligt mer öppna miljöer som på

hällmarker. Åtgärden utförs på maximalt 40 träd. Frihuggning kan sedan upprepas på samma träd vid behov.

- Död tallved kan skapas genom att ett mindre antal medelålders tallar dödas. Skapa både torrakor och lågor. Åtgärden utförs på cirka 25 träd per omgång i två omgångar med cirka fem år emellan. Maximalt cirka 50 tallar dödas. Inga träd över cirka 120 år dödas.
- Om brist på död ved råder efter 10 år kan åtgärden ovan göras om på nytt.
- Skada cirka 80 tallar, välj yngre träd framför allt i skötselområde 2. Avsikten är att träden ska överleva långsiktigt och utveckla en kådad ved och håligheter.
- I områden med ett stort lövinslag, framför allt i sydbranten, kan en del av granuppslaget tas bort om det blir dominerande.
- I något lämpligt område i brantfoten i sydbranten kan åtgärder för att gynna insekter göras.
- Om träd faller eller uppenbart hotar att falla över vandringsleder eller andra anläggningar för friluftslivet kan de flyttas undan eller fällas och lämnas.
- Fornlämningen ska skyddas mot skador.

### **Skötselområde 3 och 4, Tallrismosse (3) och Sumpskog/lagg (4)**

**Areal:** 7,7 hektar

**Naturtyp enligt Natura 2000:** Skogbevuxen myr, naturtypskod 91D0 – 4,1 hektar

**Målnaturtyp:** 91D0 – 4,1 hektar

#### **Beskrivning**

Skötselområde 3 består av en tallrismosse bevuxen med en ganska tät tallskog. Träden är gamla, de flesta är över 150 år, många är senvuxna och vridna. Död ved finns i form av både stående döda träd och liggande stammar. Den norra delen är delvis påverkad av äldre dikning. Den är relativt torr med gammal tall tillsammans med mycket ris av skvattram, hjortron, kråkris, odon samt tuvull ut mot den öppnare våtmarken.

Skötselområde 4 består av ett delvis fuktigt till blött område omgärdande tallrismossen. Al dominerar i delar av området med ett bitvis stort inslag av gran och gammal tall. Några granar är gamla men det finns också ett stort uppslag av ung gran. Alarna är överlag gamla med rejäla socklar. Området är idag torrt men sockelbildning på al och även en del barrträd tyder på att vattnet har stått betydligt högre. Områdets vattennivå är beroende av sjöns nivå.

#### **Bevarandemål och gynnsamt tillstånd**

Skötselområdet ska behålla samt utveckla de naturvärden som finns. Träden på myren och i kantzonen till fastmark har en varierad åldersstruktur, med en stor andel gamla träd. I laggen kring mossen dominerar bitvis löv av framförallt al. En stor mängd död ved av varierande grovlek och nedbrytningsgrad ved finns i området. Hydrologin är så naturlig som möjligt. Rödlistade arter i synnerhet och andra arter i allmänhet, som är knutna till eller beroende av dessa miljöer, har möjlighet att fortleva på lång sikt och helst öka i utbredning eller populationsstorlek.



### **Åtgärder för att nå bevarandemål och gynnsamt tillstånd**

- I skötselområde 4 kan en del av den unga granen röjas bort, upp till cirka 30 procent. Gran kring löv och gammal tall prioriteras. Inga gamla träd tas ner.
- Om diken påträffas kan de med försiktighet läggas igen under förutsättning att inte grannmarker till naturreservatet påverkas eller körvägar. Om det riskeras får åtgärden utföras efter tillstånd från aktuell markägare.

### **Skötselområde 5, Ungskogar**

**Areal:** 4,7 hektar

**Naturtyp enligt Natura 2000:** -

**Målnaturtyp:** Taiga, naturtypskod 9010 – 4,7 hektar

#### **Beskrivning**

Skötselområde 5 består av tre delområden. Det större i öster är en ungskog med en ålder av 20 till 30 år. Bitvis dominerar tall och bitvis gran. I området finns även ett större inslag av björk. I öster av detta delområde finns ett fuktigt parti och mot nordost en del ung hassel.

Längst i norr ligger ett litet delområde dominerat av ung gran på cirka 30 år. I området finns en del gamla träd framför allt av tall.

Längst i väster ligger ytterligare ett delområde med ungskog. Detta domineras av tall men med ett stort inslag av björk. Trädens ålder är cirka 20 till 30 år.

#### **Bevarandemål och gynnsamt tillstånd**

De olika barrdominerade skogsmiljöerna har utvecklats med de strukturer som hör till dessa naturtyper. Gamla träd och död ved i olika nedbrytningsstadier och dimensioner är viktiga strukturer. Lövträd utgör ett betydande inslag. Omvälvande störningar i form av till exempel insektsangrepp eller brand kan leda till att hela eller delar av skogen under perioder har en annan karaktär. Detta är en del av skogens utveckling.

Rödlistade arter i synnerhet och andra arter i allmänhet, som är knutna till eller beroende av lång skoglig kontinuitet, gamla träd och död ved i olika former, även solexponerad, har möjlighet att fortleva på lång sikt och helst öka i utbredning eller populationsstorlek.

### **Åtgärder för att nå bevarandemål och gynnsamt tillstånd**

- Utvecklingen mot naturskog påskyndas genom att enstaka eller mindre grupper barrträd skadas och dödas. Åtgärderna görs oregelbundet med några års mellanrum. Då åtgärden är avslutad ska högst cirka 10 procent av tallen ha dödats och cirka 15 procent av granen. Om träd dör naturligt ska dessa räknas in. Lövträd och alla äldre träd gynnas vid åtgärderna. Alla dödade träd lämnas kvar inom området.
- Om diken påträffas kan de med försiktighet läggas igen under förutsättning att inte grannmarker till naturreservatet påverkas. Om det riskeras får åtgärden utföras efter tillstånd från aktuell markägare.
- Om träd faller eller uppenbart hotar att falla över vandringsleder kan de flyttas undan eller fällas och lämnas.
- Fornlämningen ska skyddas från skador.

## **Skötselområde 6, Öppen mosse och sjö**

**Areal:** 4,74 hektar

**Naturtyp enligt Natura 2000:** Kärr med gungflyn 7140 – 4,7 hektar, Myrsjöar, naturtypskod 9160 – 0,04 hektar

**Målnaturtyp:** 7140 – 4,7 hektar, 9160 – 0,04 hektar

### **Beskrivning**

Skötselområdet består dels av en våtmark, dels en mindre del av Oxtorpesjön. Myrområdet är delvis öppet och stranden utgörs av gungfly. Förutom en del låga tallar är myren öppen. Vanligaste växter vid sidan av kuddarna av vit- och björnmossor är tuvull, rosling, tranbär och ljung tillsammans med inslag av ängsull och flaskstarr. I kanterna växer en del pors. I sydvästra kanten ligger en tallrismosse som delvis är påverkad av äldre dikning. Den är relativt torr med mycket ris av skvattram, hjortron, kråkris, odon samt tuvull.

Sjöns tillrinningsområde är litet och domineras av kuperade barrskogsmarker. Tillrinningsområdets beskaffenhet innebär att de naturliga förutsättningarna att neutralisera det sura nedfallet är relativt dåliga. Sjön hyser en riklig bottenvegetation. Fågelfaunan är relativt rik med tidigare häckningar av sångsvan och svarthakedopping. Vattenvegetationen utgörs av arter som dyblad, vattenbläddra, igelknopp, hästsvans, gäddnate, trubbnate och kransalger som skörsträfs och glanslinke/mattslinke. Mot den öppna våtmarken finns utbredda områden med gungflyn.

### **Bevarandemål och gynnsamt tillstånd**

Skötselområdet ska behålla samt utveckla de naturvärden som finns. Delar av området är öppet till halvöppet våtmark med en del buskar. Delar är trädbevuxna med både gamla och yngre träd och död ved. Mossen har en naturlig hydrologi. Oxtorpesjön har intakta strandvåtmarker och strandskogar. Hydrologin är opåverkad vilket gynnar den karaktäristiska våtmarksvegetationen i strandlinjen. Vattenkvaliteten ska vara god och den antropogena belastningen av närsalter, miljögifter och grumlande ämnen är begränsad. Ekologisk status enligt vattenförvaltningen är uppnådd eller bibehållen.

Rödlistade arter i synnerhet och andra arter i allmänhet, som är knutna till eller beroende av dessa miljöer, har möjlighet att fortleva på lång sikt och helst öka i utbredning eller populationsstorlek

### **Åtgärder för att nå bevarandemål och gynnsamt tillstånd**

- Avdöda cirka 20 procent av tallen som växer ut på den öppna myrmarken. Ta bort av olika åldrar, dock bara träd yngre än cirka 30 år. Låt det tätna alltmer mot söder och tallrismossen.

## Skötselområde 7, Anordningar för friluftslivet

### Beskrivning

Borgbergsleden som startar i Ramunderbergets naturreservat i Söderköpings kommun går genom området. En provisorisk eldplats ligger utefter leden centralt i området. Även vid den så kallade Ättestupan finns en eldstad. Den gamla fornborgen med sina stenvallar, och klapperstensfältet "Ramunders hus och fäste" är besöksvärda. Naturskogen med sina gamla träd, branterna, blockanhopningarna och den fantastiska utsikten från bergen i söder gör även det området mycket besöksvärt.

### Bevarandemål och gynnsamt tillstånd

Informationen i området ska vara lätt tillgänglig och bidra till och förhöja upplevelsen av besöket. Informationen ska bidra till att syftet med områdesskyddet uppnås. Områdets friluftslivsanläggningar ska vara i gott skick och underlätta för besökare att uppleva området.

### Åtgärder för att nå bevarandemål och gynnsamt tillstånd

- Informationsskyltar sätts upp på lämpliga platser.
- En vandringsled kan anläggas som ansluter och skapar en slinga till befintligt milspår från Ramunderskogens naturreservat.
- Forn- och kulturlämningen inom området kan skyltas.
- Rastbord med bänk kan sättas upp på lämpliga platser.
- En eldstad kan anläggas på lämplig plats.



Bild 2. En del av fornborgens stenvallar.

# Sammanfattning och prioritering av planerade skötselåtgärder

I tabell 3 har ett underlag sammanställts som ett stöd för förvaltaren vid planering av åtgärder. De ekonomiska resurserna utgör en begränsande faktor för verksamheten, vilket innebär att förvaltaren måste prioritera mellan åtgärder i länets alla reservat. Prioritet är indelat i 1-3, utifrån hur viktigt det är att genomföra för att nå bevarandemålen.

Tabell 3. Sammanställning av planerade åtgärder i reservatet.

Skötselåtgärd	Skötselområde	När	Prioritet
Frihuggning av gamla och medelålders lövträd	1, 2	Vid behov	2
Skapande av död ved	1, 2	2023-2033	2
Skada enstaka tallar	1, 2		2
Avdödande av ung planterad gran och tall	4	2023-2033	2
Avdödande av enstaka granplantor	5	Vid behov	2
Avdödande av enstaka tallplantor som växer ut i den öppna myrmarken	6	Vid behov	2
Anläggande av parkeringsplats	8	2023-2033	2
Informationsskylt	8	2023-2033	1
Anläggning av eldplats	8	2023-2033	2
Avdödning av yngre träd som etableras i lämningarna av fornborgen eller stenfältet	1, 2, 5	Vid behov	1
Eventuell hydrologisk återställning	3,4	Vid behov	3
Biotopvårdande åtgärder för sandlevande insekter	1,2	2023-2033	2

## Jakt

Jakt är tillåten inom hela reservatet. Vid jakt får jakthund användas. Fyrhjulning eller annat liknande mindre fordon får användas med stor försiktighet vid uttransport av fällt vilt. Markskador på grund av körning ska undvikas.

## Utmärkning av reservatets gräns

Utmärkning av reservatsgränsen ska utföras av naturvårdsförvaltaren enligt Naturvårdsverkets anvisningar.

## Tillsyn

Länsstyrelsen är ansvarig för tillsyn av reservatet.

## Dokumentation och uppföljning

Uppföljning av skyddade områden är nödvändigt för att effektivisera och förbättra naturvårdsarbetet i skyddade områden. Uppföljning i skyddade områden ska alltid vara kopplad till syftet med det skyddade området. Uppföljningen ska ligga till grund för revidering av skötselplanen.

## Inventeringar

Inga särskilda inventeringar planeras i dagsläget inom reservatet.

## Uppföljning

### Uppföljning av bevarandemål

Uppföljningen ska ske enligt en för reservatet beslutad uppföljningsplan som anger målindikatorer, tröskelvärden och metodik kopplade till bevarandemålen för olika naturtyper i denna skötselplan. Precisering ska ske i databasen Skötsel-DOS. Uppföljningsplanen ska hållas uppdaterad av Länsstyrelsen. Uppföljningsplanen ska ha sin utgångspunkt i den regionala uppföljningsplanen för Östergötland.

### Dokumentation av skötselåtgärder

Alla skötselåtgärder som utförs inom naturreservatet ska dokumenteras skriftligt. Mer omfattande åtgärder ska även fotodokumenteras. I dokumentationen ska framgå vilka åtgärder som genomförts och när de genomfördes, samt vem som utförde åtgärden. Strukturella beståndsförändringar efter storskaliga störningar ska alltid följas upp.

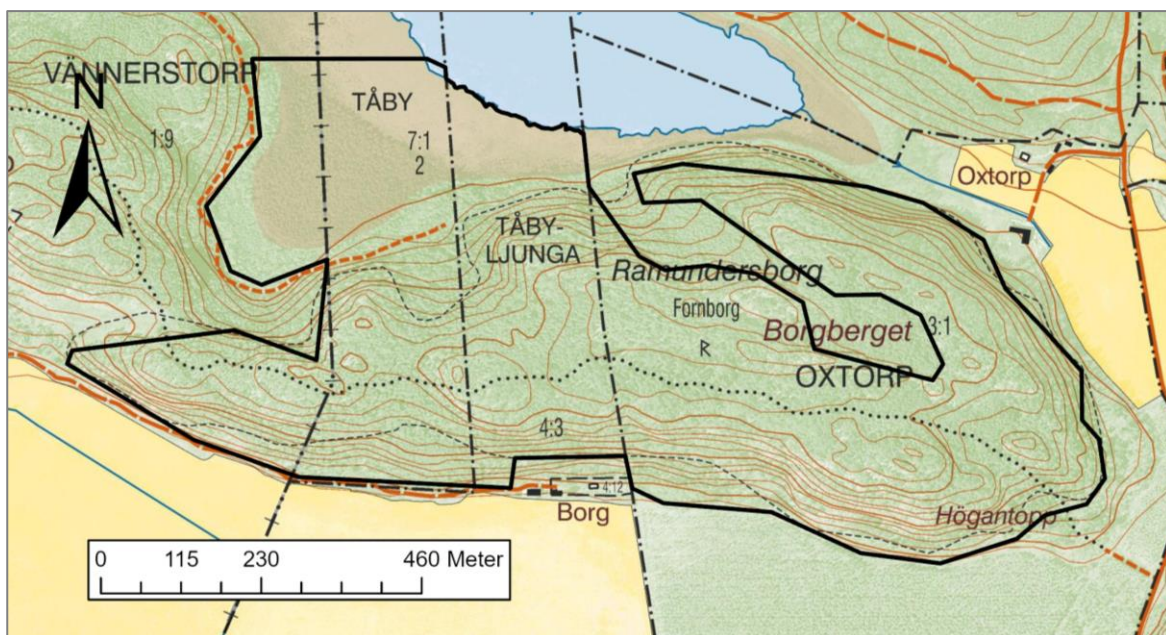
## Finansiering av naturvårdsförvaltningen

Alla i planen redovisade åtgärder bekostas av offentliga medel. Även andra finansörer, exempelvis fonder eller stiftelser, kan bli aktuella. Dessa medel ska i så fall administreras av Länsstyrelsen.



Bild 3. Klapperstensfält eller "Ramunders hus och fäste"

# Karta



**Karta 8.** Karta över Ramundersborgs naturreservat. Naturreservatet är avgränsat med heldragen svart linje. © Lantmäteriet geodatasamverkan, © Naturvårdsverket

Länsstyrelsen skapar samhällsnytta genom rådgivning, samordning, tillstånd, tillsyn, prövning, stöd och bidrag. Vi skyddar miljön, ser till att viktiga natur- och kulturvärden bevaras och skapar förutsättningar för att utveckla landsbygden och näringslivet i länet. Vi har även samhällsviktiga uppdrag inom bland annat krisberedskap, sociala frågor, djurskydd och samhällsplanering. På så sätt bidrar vi till Länsstyrelsens vision om ett livskraftigt Östergötland



LÄNSSTYRELSEN  
ÖSTERGÖTLAND



## Du kan överklaga beslutet

Om du inte är nöjd med länsstyrelsens beslut, kan du skriftligen överklaga beslutet hos regeringen.

### Hur överklagar jag beslutet?

Länsstyrelsen måste pröva att överklagandet har kommit in i rätt tid, innan det skickas vidare tillsammans med handlingarna i ärendet. Därför ska du lämna eller skicka din skriftliga överklagan till Länsstyrelsen Östergötland antingen via e-post; [ostergotland@lansstyrelsen.se](mailto:ostergotland@lansstyrelsen.se), eller med post; Östgötagatan 3, 581 86 Linköping.

### Tiden för överklagande

Ditt överklagande måste ha kommit in till länsstyrelsen **inom tre veckor från den dag du fick del av beslutet**. Om det kommer in senare kan överklagandet inte prövas. I ditt överklagande kan du be att få ytterligare tid till att utveckla dina synpunkter och skälen till att du överklagar. Sedan är det regeringen som beslutar om tiden kan förlängas.

Parter som företräder det allmänna ska ha kommit in med sitt överklagande **inom tre veckor från den dag då beslutet meddelades**.

### Ditt överklagande ska innehålla

- Vilket beslut som överklagas, beslutets datum och diarienummer,
- hur du vill att beslutet ska ändras, samt
- varför du anser att länsstyrelsens beslut är felaktigt.

Om du har handlingar som du anser stödjer din överklagan så bör du bifoga kopior på dessa. Kontakta länsstyrelsen i förväg om du behöver bifoga filer som är större än 15 MB via e-post.

### Ombud

Om du anlitar ett ombud som sköter överklagandet åt dig ska ombudet underteckna skrivelsen, bifoga en fullmakt i original från dig samt uppge sitt eget namn, adress och telefonnummer.

### Behöver du veta mer?

Har du ytterligare frågor kan du kontakta länsstyrelsen via e-post, [ostergotland@lansstyrelsen.se](mailto:ostergotland@lansstyrelsen.se), eller via växeltelefonnummer 010-223 50 00. Ange diarienumret för detta ärende. Numret finns uppe till höger på första sidan.