



## Beslut för bildande av naturreservatet Sälsjöhållan

### Uppgifter om naturreservatet

Naturreservatets namn:	Sälsjöhållan
NVR-id:	2053561
Kommun:	Härjedalen
Län:	Jämtland
Väggkarta:	145 Sveg
Lägesbeskrivning:	Omkring 20 kilometer söder om Sveg och 13,5 kilometer öster om Lillhårdals kyrka
Centrumkoordinater:	Sweref 99 TM: N: 6856000 E: 467200
Fastigheter:	Del av Klubbnäset 1:4 och 2:7 samt del av Olingdal 2:8, 3:5 och 3:6
Markägare:	Holmen Skog Mitt AB
Förvaltare:	Länsstyrelsen Jämtlands län
Totalareal:	1285,4 hektar, varav 968 hektar produktiv skogsmark





## Innehållsförteckning

Länsstyrelsens beslut .....	3
Syftet med naturreservatet .....	3
Skälen för beslutet .....	3
Beskrivning av området .....	3
Föreskrifter .....	5
Undantag från föreskrifterna .....	6
Skötselplan .....	7
Redogörelse för ärendet .....	7
Ärendets beredning .....	7
Synpunkter på förslaget till beslut .....	8
Länsstyrelsens bedömning .....	8
Bedömning och motivering .....	8
Naturvärdesinventeringar .....	10
Förenlighet med riksintressen, planer och områdesbestämmelser .....	10
Naturreservatets effekt på ekosystemtjänster .....	10
Konsekvensutredning .....	11
Upplysningar .....	12
Bilagor .....	13



## Länsstyrelsens beslut

Länsstyrelsen förklarar med stöd av 7 kap. 4 § miljöbalken det område som utmärks på bifogad karta, bilaga 1, som naturreservat.

Beslutet riktar sig till var och en samt fastighetsägare och innehavare av särskild rätt, vars rättigheter att använda mark- och vattenområden berörs inom reservatsområdet.

Naturreservatets namn ska vara **Sälsjöhållan**

## Syftet med naturreservatet

Syftet med naturreservatet är att bevara och utveckla biologisk mångfald och värdefulla naturmiljöer. Områdets naturskogar, som delvis är brandpräglade, och andra ingående naturmiljöer med dess ekosystem och biologiska mångfald ska bevaras och utvecklas.

Syftet uppnås genom naturvårdsbränning, i kombination med andra naturvårdande åtgärder för att gynna tall- och lövträdsföryngring, samt återställning av hydrologi och en del mark.

## Skälen för beslutet

Naturreservatets prioriterade bevarandevärden och därmed skälen för beslutet är:

- Brandpräglad olikåldrig tallskog med ett glest, solgenomsläppligt trädsnitt, ett tunt humusskikt samt gamla brandskadade tallar, torrakor och lågor i olika nedbrytningsstadier.
- Bark- och vedlevande svampar, mossor, lavar, insekter, marklevande svampar och hålhäckande fåglar.
- Vidsträckt obrutet skogslandskap med karaktär av vildmark och orördhet.

## Beskrivning av området

Naturreservatet Sälsjöhållan är beläget cirka 20 kilometer söder om Sveg och 13,5 kilometer öster om Lillhärdals kyrka i Härjedalens kommun. Området är 1285,4 hektar stort och utgörs i huvudsak av berget Sälsjöhållans, och även Sör-Krokslättåsens, långsträckta, tallskogsbevuxna och blockiga väst-, syd- och östsluttningar. Genom områdets södra och östra delar flyter Lerån respektive Mösjöån. En del bäckar rinner längs bergsluttningarna och några små våtmarksomgärdade tjärnar finns inom området varav den största är Rishuvudtjärnen. Höjden sträcker sig från cirka 645 meter över havet på Sälsjöhållans topp i nordvästra delen av området till cirka 450 meter vid Rishuvudtjärnen, i områdets sydöstra del. Berggrunden i naturreservatet utgörs i huvudsak av granit med en del inslag av gnejsgranit samt stråk av diabas. Jordmånen består av morän med inslag av torvmark och berg i dagen.



Det mesta av skogen i naturreservatet är flerskiktad tallskog (*Pinus sylvestris*), bitvis naturskog, som tydligt är präglad av tidigare skogsbränder. De äldsta tallöverståndarna är flera hundra år gamla och bär spår av två eller fler bränder. Dessa gamla tallar är generellt ganska glest spridda över området men i vissa mindre delområden, där naturskogen breder ut sig, är de relativt vanliga. Mer vanliga är en generation med cirka 250-åriga tallar. Den vanligaste tallgenerationen är dock drygt 100 år och består av träd som troligen har grott efter en brand för cirka 100 år sedan. Brandspår förekommer framför allt i form av ett till flera brandljud i äldre tallar och kolade stubbar. En observerad högstubbe av tall har spår efter sex olika bränder. Tillgången av död ved varierar från sparsamt till rikligt och utgörs främst av stående torrtallar, liggande döda tallar i olika nedbrytningsstadier samt stubbar. Lövträd som asp (*Populus tremula*), björk (*Betula* spp.) och sälg (*Salix caprea*) förekommer på sina ställen rikligt.

En del granskog (*Picea abies*) och barrblandskog finns i naturreservatets fuktigare delar samt i fuktiga näringsrika svackor. Även granskogen är mer eller mindre präglad av bränder. I de fuktstråk som inte brunnit på mycket länge, eller brunnit mindre kraftigt, har det utvecklats grannaturskog med mycket gamla granar.

Under sommaren år 2018 brann omkring 385 hektar i naturreservatets östra del. Branden varierade i intensitet och lämnade efter sig stor variation i skogslandskapet. Intensiteten varierade från att ta död på nästan alla träd, ta död på ett fåtal stora träd och många yngre träd eller endast bränna marken så att bara unga kläna granar och en del andra unga träd dödades. Äldre och riktigt gamla tallar har överlevt i större utsträckning än yngre tallar. Inom brandområdet finns mycket stora mängder av både stående och fallna döda tallar. Brandspåren efter branden 2018 är tydliga även på marken där humuslagren på många ställen brunnit upp och den småblockiga och steniga moränen har blottlagts och delvis spruckit och vittrat. Brand gynnar i regel nya generationer av både tall och lövträd och en del frösättning från lövträd och tall, samt rotskott från lövträd som överlevde branden 2018, har redan börjat växa upp.

Fältvegetation i tallskogen i den västra delen av naturreservatet, uppe på Säljöhållan och dess sydsluttning, utgörs främst av ris av olika slag samt lavar och mossor. Längre österut och i dalgångarna ökar inslaget av blåbär (*Vaccinium myrtillus*), olika gräs och örter. I den del av naturreservatet som brann 2018 har ny fältvegetation börjat återkolonisera den brända marken.

Förutom skog består naturreservatet av en del öppet vatten i form av tjärnar och vattendrag och en hel del våtmark, främst av fattigkärrstyp. Det mesta av våtmarken ligger i anslutning till vattendragen i södra och östra delen av området.

Längs södra gränsen för naturreservatet finns fornlämningar från två boplatser samt kulturlämningar i form av en kolmila. Strax utanför gränsen finns lämningar efter en fåbod och en gård. Detta indikerar att skogsmarken i området, förutom av brand, även är påverkad av utmarksbete samt av uttag av träd för husbehov och för kolning. Renbete har också satt sin prägel på området. Vid Rishuvudtjärnens utlopp, vid naturreservatets sydöstra gräns, finns en fördämning, Rödammen, samt



rester från flottningsepoken. Lerån och Mösjöån är bitvis påverkade av historiskt skogsbruk, där timmerflottning var en viktig del, genom att en del sträckor i vattendragen har rätats ut och rensats från block och sten. Förutom plockhuggningen har det bedrivits en del dimensionsavverkningar i området samt en del modernt skogsbruk på några mindre delområden. En bred brandgata, som öppnades upp under branden 2018, med en del förstörd hydrologi och mark som följd, sträcker sig tvärs över naturreservatet i syd nordlig riktning. Även en del dikning har utförts inom naturreservatet.

En mer omfattande beskrivning samt artförteckning finns i skötselplanen, bilaga 4.

## Föreskrifter

För att uppnå och tillgodose syftet med naturreservatet beslutar Länsstyrelsen med stöd av 7 kap. 5, 6 och 30 §§ miljöbalken samt 22 § första stycket förordningen (1998:1252) om områdesskydd enligt miljöbalken m.m. att nedan angivna föreskrifter ska gälla för naturreservatet.

### **A. Föreskrifter enligt 7 kap. 5 § andra stycket miljöbalken om inskränkningar i rätten att använda mark- och vattenområden**

Utöver föreskrifter och förbud enligt andra lagar är det förbjudet att inom naturreservatet:

1. uppföra byggnad eller annan anläggning, till exempel vindkraftverk, mast, antenn, luft- eller markledning, bro eller spång
2. utöka befintlig byggnad eller anläggning,
3. sätta upp tavla, plakat, skylt, göra inskrift eller liknande,
4. anordna upplag, utföra fyllning eller tippning, spränga, schakta, borra, gräva, markbereda, utföra någon annan typ av markbearbetning eller bedriva täkt av något slag,
5. anlägga väg, skoterled, uppställningsplats för fordon, eller liknande anläggningar,
6. dika, kulvertera dike, rensa dike, dämna, eller utföra annan åtgärd som påverkar områdets naturgivna hydrologiska förhållande,
7. utföra skogsvårds- eller skogsskötselåtgärder, eller på annat sätt fälla eller skada träd och buskar, samt flytta eller upparbeta stående och liggande döda träd eller delar av träd,
8. införa för området främmande växt- eller djurart,
9. använda kemiska och/eller biologiska bekämpningsmedel eller tillföra växtnäringssämnen.

Utän Länsstyrelsens tillstånd är det förbjudet att:

1. riva bäverdammar eller bäverhyddor,
2. sprida ut kalk.



**B. Föreskrifter enligt 7 kap. 6 § miljöbalken om vad ägare och innehavare av särskild rätt till fastighet förpliktas tåla**

Markägare och innehavare av särskild rätt till marken förpliktas tåla att följande anordningar anläggs och åtgärder vidtas för att tillgodose syftet med naturreservatet:

1. utmärkning av naturreservatets yttergränser enligt gällande anvisning,
2. uppsättning och underhåll av informationstavla vid plats markerad på karta, bilaga 1,
3. naturvårdsbränning i hela naturreservatet samt anläggande av mineraljordssträngar för brandavgränsning, transport av bränningsutrustning och dylikt med motorfordon för att kunna genomföra åtgärden,
4. stängsling runt större förekomster av lövträd och tallplantor uppkomna efter brand samt nödvändiga transporter med motorfordon för att kunna genomföra åtgärden,
5. återställning av mark och hydrologi längs stråk/stig/led markerad på karta, bilaga 1, inklusive köra med nödvändiga motorfordon under arbetets gång,
6. återställning av Leråns och Mösjöåns naturliga strukturer samt vård av omgivande strandzon, vilket inbegriper fällning av träd och urtag av sten i strandkanter, tillförsel av sten och lekgrus och körning med nödvändiga arbetsfordon, på skonsammaste möjliga vis, under arbetets gång,
7. rivning av Rödammen, markerad på karta bilaga 1,
8. borttagning av främmande arter genom mekaniska metoder,
9. undersökning och dokumentation av mark, vegetation samt växt- och djurliv i uppföljningssyfte.

**C. Föreskrifter enligt 7 kap. 30 § miljöbalken om rätten att färdas och vistas och om ordningen i övrigt i naturreservatet**

Utöver vad som annars gäller i lagar och författningar är det förbjudet att inom naturreservatet:

1. plocka och samla in arter av olika slag, med undantag av bär och matsvamp,
2. klättra i boträd, uppehålla sig nära rovfågelbo, lya eller gryt, samla in djur eller på annat sätt medvetet skada eller störa djurlivet,
3. göra åverkan på mark, block, växtlighet, torrträd eller annan död ved,
4. elda, annat än med medhavd ved eller nedfallna grenar mindre än fem centimeter i diameter.

**Undantag från föreskrifterna**

A och C-föreskrifterna ovan ska inte utgöra hinder för:

- a) förvaltaren av naturreservatet, eller den som förvaltaren uppdrar åt, att vidta de åtgärder som behövs för att tillgodose syftet med naturreservatet och som framgår av föreskrifterna under B ovan,
- b) att bedriva renskötsel i enlighet med gällande lagstiftning,
- c) jakt enligt jaktlag (1987:259),
- d) fiske enligt fiskeförvaltande organisations regler,



- e) underhåll av befintligt jaktorn eller att på samma plats ersätta ett gammalt jaktorn med ett nytt,
- f) underhåll av stig/led markerad på karta, bilaga 1, där fallna träd över stig/ led får flyttas/kapas och läggas på sidan om,
- g) normalt underhåll av befintlig väg, markerad på karta, bilaga 1, innebörden av normalt underhåll av väg förklaras i bilaga 3.

Efter tillstånd från Länsstyrelsen ska A och C-föreskrifterna ovan inte heller utgöra hinder för:

- h) uppförande av jaktorn på ny plats,
- i) skötsel av fornlämningar och kulturlämning markerade på karta, bilaga 1,
- j) genomföra vetenskapliga undersökningar som innefattar insamling av arter eller har annan påverkan på naturmiljön,
- k) röjning av buskar och mindre träd i anslutning till jaktpass i syfte att upprätthålla befintliga siktgator i skog.

## Skötselplan

Länsstyrelsen fastställer i enlighet med 3 § förordningen (1998:1252) om områdesskydd enligt miljöbalken m.m. bifogad skötselplan, bilaga 4, för naturreservatets långsiktiga vård.

## Redogörelse för ärendet

### Ärendets beredning

Länsstyrelsen Jämtlands län och markägaren Holmen Skog Mitt AB genomförde gemensamt en del skogliga naturvärdesinventeringar i området år 2009 och har sedan dess varit överens om att Sälsjöhållans tallnaturskog ska skyddas formellt genom bildande av naturreservat.

År 2013 påbörjade Länsstyrelsen utredning om möjligheterna att bilda naturreservat av området. År 2018 brann cirka 385 hektar av det utpekade området vid Sälsjöhållan i samband med att den stora vildbrännan Fågelsjö/Lillåsen drog fram. För att skyndsamt kunna värdera den brända skogen aktualiserades frågan om formellt skydd och en ny utredning startades.

Förslag till naturreservat lades fram för Naturvårdsverket och godkändes i slutet av 2018 och efter dialog mellan markägare och Länsstyrelsen kunde Skogsstyrelsen mäta in områdets gränser. Inmätningen färdigställdes år 2021.

Uppdragen att värdera objektet och sköta förhandlingen har utförts

av auktoriserade konsultfirmor. Värderingar och förhandlingar slutfördes 2020, då alla avtal om intrångsersättning med berörd markägare var klara.

Under 2022 tog Länsstyrelsen fram ett förslag till beslut om naturreservat. Markägare, ägare av särskild rätt inom området, berörda samebyar samt ett flertal



berörda myndigheter och intresseorganisationer fick möjlighet att yttra sig över förslaget.

### Synpunkter på förslaget till beslut

Totalt inkom fem yttranden till Länsstyrelsen, varav två med synpunkter, ett med meddelande om att de avstår från yttrande samt två med upplysningar.

Synpunkter inkom från Holmen Skog AB samt Berg och Härjedalens miljö- och byggnämnd angående att Länsstyrelsen bör förlägga och utforma en parkeringsplats för besökare så att passerande transporter för skogsbruk och annan pågående verksamheter inte hindras. Länsstyrelsen tar till sig synpunkterna men kommer i nuläget inte att bygga någon parkeringsplats eftersom vägarna som går till naturreservatets entré, och till närområdet till entrén, har vägbommar. Detta innebär att det i nuläget inte förväntas så många besökare. Länsstyrelsen tar dock med sig synpunkterna och kommer att ta hänsyn till detta om det i ett senare läge blir lättare att ta sig till naturreservatet.

Holmen Skog AB har också uttryckt att det är angeläget att Länsstyrelsen prioriterar upphuggning och markering av reservatsgränser för att inte riskera oavsiktlig avverkning i naturreservatet när skogsbruk utförs i närområdet. Länsstyrelsen kommer att prioritera detta.

Upplysningarna inkom från Försvarmakten och en privatperson. Försvarmakten upplyste om att naturreservat är lokaliserat inom lågflygningsområde, vilket kan ge upphov till buller. Privatperson skickade bilder på, och upplysning om, spår av reliktböck (*Nothorhina muricata*) i naturreservatet.

## Länsstyrelsens bedömning

### Bedömning och motivering

Område ligger i en av Jämtlands läns, nedanför fjällregionen, största obrutna kontinuitetsskogstrakt. När det gäller naturvärden är det mindre delar av området som har riktigt höga naturvärden på beståndsnivå men områdets storlek och variation medför att naturvärdena på landskapsnivå är mycket höga. Detta främst på grund av att det inom området finns delområden med stora mängder död tallved, delområden med relativt många mycket gamla tallar samt delområden som har mycket av både död tallved och gamla tallar.

Inom hela området förekommer spår efter gamla bränder i form av brandljud på tallöverståndare och kolad död ved. Inom en tredjedel av området rasade en vildbränna år 2018 och inom det delområdet förkommer mycket rikligt med kolad ved. Effektiv brandbekämpning har lett till att mer sammanhängande områden av brandpåverkad tallskog har blivit ovanliga i landskapet, vilket har fått till följd att många brandberoende eller brandgynnade arter är hotade. Branden 2018 berörde även skog strax utanför området och också i trakter belägna inom andra delar av Härjedalen och Hälsingland. Detta bidrar till en ökad ekologisk funktionalitet för området och ger bättre möjlighet till spridning av brandgynnade och





brandberoende arter som tex vissa insekter, lavar och svampar. Inom brandområden har även nya tall- och lövträds generationer bra förutsättningar för att växa upp.

Området är beläget i en av Skogsstyrelsen och Länsstyrelsen gemensamt utpekad barrskogsvärde trakt framtagen inom arbete med grön infrastruktur. I detta fall är värde trakt ett landskapsavsnitt med särskilt höga ekologiska bevarandevärden för barrskog med skogstypen tallskog i de ingående värdekärnorna. I utpekade trakter finns en täthet av värdekärnor med djur- och växtliv inklusive biologiskt viktiga strukturer, funktioner och processer där det finns goda möjligheter för bevarande av många rödlistade, och andra, arter. Skogar som ligger inom en värde trakt är prioriterade enligt *Nationell strategi för formellt skydd av skogsmark* från 2005, reviderad 2017. Området ligger även i en värde trakt framtagen inom arbete med grön infrastruktur för våtmarker.

En del av våtmarken (28,6 hektar) i den sydvästra delen av området har tilldelats den näst högsta naturvärdesklassningen i våtmarksinventeringen (ID: 16E1F02). Detta innebär att myrarna till stora delar är opåverkade av dikning och har höga naturvärden med nationellt eller regionalt bevarandevärde.

Lerån och Mösjöån är påverkade av historiskt skogsbruk, genom timmerflottning, då en del sträckor rätades ut och rensades från block och sten. Rensning har resulterat i minskning av naturlig variationen i framförallt vattenhastighet och bottenstruktur. Vattendragen är även påverkade av en fördämning och försurning.

För att områdets värden ska bestå behöver området undantas från skogsproduktion och annan exploatering som innebär att områdets naturvärden påtagligt skadas. *Detta motiverar till varför Länsstyrelsen har bedömt att området bör förklaras som naturreservat.* Länsstyrelsen bedömer även att biologisk mångfald och naturreservatets höga naturvärden knutna till brandpräglad tallskog gynnas av naturvårdsbränning. Därtill anser Länsstyrelsen att det efter naturvårdsbränning/brand kan finnas behov av stängsling för att skydda återetablering av träd från viltbete. Länsstyrelsen bedömer även att den biologiska mångfalden, i och längs vattendragen, och fiskebeståndet kan främjas genom återställning av vattendragen till mer naturlig morfologi samt av rivning av Rödammen. Detta ger naturligare flöde, lekplatser, fria vandringvägar och naturliga svämzoner. En gynnsam utveckling och bevarandestatus av vattendragens mångfald av livsmiljöer och arter kräver även ekologiskt funktionella skydds zoner. Dessa skapas bäst genom att återställningen ger naturliga svämzoner där lövträd gynnas.

Beslutet om naturreservat följer gällande riktlinjer för prioritering av naturreservatsskydd och Sveriges internationella åtaganden om skydd av den biologiska mångfalden, samt Sveriges miljökvalitetsmål. Länsstyrelsen bedömer att beslutet bidrar till att uppfylla miljökvalitetsmålen *Levande skogar, Myllrande våtmarker, Levande sjöar och vattendrag* samt *Ett rikt växt- och djurliv*.



### Naturvärdesinventeringar

Utöver Länsstyrelsens egna naturvärdesinventeringar har stora delar av området inventerats av markägaren Holmen Skog Mitt AB. Holmen Skog Mitt AB har angett att ett område på sammanlagt cirka 125,6 hektar av naturreservatet håller nyckelbiotopskvalitet. Stora delar av våtmarkerna inom naturreservatet (cirka 179 hektar) har ingått i våtmarksinventeringen (ID. 16E1E01, 16E1F02 och 16E2F03). Inga systematiska artinventeringar har genomförts.

### Förenlighet med riksintressen, planer och områdesbestämmelser

Nästan hela naturreservatet är beläget i ett av Länsstyrelsen Jämtlands län utpekade områden av riksintresse för skyddade vattendrag, enligt 4 kap. 6 § miljöbalken (Voxnan uppströms Vallhaga). Naturreservatet ligger även inom område av riksintresse för Försvarsmakten, lågflygningsområde med påverkansområde (TM0351; enligt 3 kap. 9 § miljöbalken). Länsstyrelsen bedömer att bildande av naturreservatet Säljöhållan är förenligt med dessa riksintressen.

Gällande översiktsplan i Härjedalens kommun, antagen 2020, pekar ut området som riksintressen för skyddade vattendrag samt Försvarsmaktens lågflygningsområde med påverkansområde. *"Vindkraft i Härjedalens kommun - södra/östra delen. Tillägg/fördjupning Översiktsplan"* från 2010 pekar ut området som ett område där vindkraftsutbyggnad ej tillåts förutom så kallade gårdsverk.

Länsstyrelsen bedömer att detta beslut är förenligt med en från allmän synpunkt lämplig användning av mark- och vattenresurserna samt med den för området gällande kommunala översiktsplanen. Vidare bedömer Länsstyrelsen att inskränkningarna i enskilds rätt att använda mark eller vatten inte går längre än som krävs för att syftet med skyddet ska tillgodoses.

### Naturreservatets effekt på ekosystemtjänster

Ekosystemtjänster är alla produkter och tjänster som ekosystemen ger människan och som är grunden till vår välfärd och livskvalitet. Bildandet av naturreservatet Säljöhållan har inverkan på ett flertal ekosystemtjänster. I tabell 1 listas de ekosystemtjänster som långsiktigt bedöms påverkas av naturreservatsbeslutet.

Att bevara biologisk mångfald i betydelsen av en mångfald av livsmiljöer, arter och gener ger med stor sannolikhet en positiv påverkan på de flesta av ekosystemtjänsterna. Detta eftersom det inte alltid är känt hur arterna interagerar och vilka arter som kan vara nyckelarter eller hörnstenar i att upprätthålla de funktionella ekosystem som ligger till grund för ekosystemtjänster. Biologisk mångfald finns endast med under kategori "Stödjande" i tabell 1 men får ses som en viktig del av alla kategorier.

Att formellt skydda natur kan vara negativt för vissa ekosystemtjänster. Inom ramen för regeringens beslutade miljömål har miljökvalitetsmål och konkreta etappmål satts upp för bland annat formellt skydd av natur. I samband med detta har en övergripande bedömning gjorts av påverkan för vissa ekosystemtjänster såsom till exempel produktion av skogsråvara. En nationell politisk avvägning



mellan till exempel virkesuttag och bevarande av skogar med höga naturvärden är alltså redan gjord.

Tabell 1. Bildandet av naturreservatet Sälsjöhållans långsiktiga effekt på ekosystemtjänster där P står för en överlag positiv effekt och N står för en överlag negativ effekt på berörd ekosystemtjänst.

Kategori	Ekosystemtjänst	Effekt
Stödjande	Primärproduktion där växter och bakterier omvandlar oorganiska ämnen till organiska ämnen.	P
	Biologisk mångfald inklusive bevarande av livsmiljöer, hotade arter och andra arter samt genpooler.	P
	Biogeokemiska kretslopp där ekosystemen bidrar till cirkulation av grund- och näringsämnen samt vatten.	P
	Bildande av jordmån vid nedbrytning av växtdelar.	P
	Tillhandahållande av livsmiljöer för populationer av arter med olika funktioner under alla stadier av individernas livscykel.	P
Reglerande & bevarande	Biologisk städning, inklusive vattenrening, samt återföring av mineraler och näringsämnen via mikroorganismer, svampar, växter, djur och alger.	P
	Global klimatreglering genom kolbindning, det vill säga upptag av koldioxid, utförd av växter.	P
	Lokal klimatreglering genom skogars, växters och vattnets reglering av mikroklimat, temperatur och luftfuktighet.	P
	Pollinering och fröspridning via insekter, fåglar och andra djur.	P
	Upprätthållande av markens kvalitet och struktur via rötter, maskar, insekter, växters kvävefixering, svampars mineralfixering, med mera.	P
	Biologisk kontroll av skadegörare, inklusive invasiva arter, med hjälp av konkurrens och predation.	P
Försörjande	Virke och fibrer.	N
	Jakt, bär- och svamplockning samt rennäring.	P
	Bioenergi från skog.	N
Kulturella	Uppskattning av naturen av etiska skäl och som inspirationskälla samt ett naturarv för att bevara naturens egenvärden för framtida generationer.	P
	Områden som resurs för forskning och utbildning.	P

### Konsekvensutredning

I enlighet med vad som sägs i 4 och 5 §§ förordningen (2007:1244) om konsekvensutredning vid regelgivning, bedömer Länsstyrelsen att föreskrifterna enligt 7 kap. 30 § miljöbalken innebär så begränsade kostnadsmässiga och andra konsekvenser att det saknas skäl för en konsekvensutredning av regelgivningen.



Beslut i detta ärende har fattats av landshövding Marita Ljung. Vid den slutliga handläggningen av ärendet deltog även länsråd Susanna Löfgren, funktionschef för naturskydd Annelie Johansson samt handläggare Maria Gylle, den sistnämnde föredragande.

Detta beslut har signerats elektroniskt och saknar därför underskrifter.

*Marita Ljung*

*Maria Gylle*

## Upplysningar

Föreskrifterna under C ovan, enligt 7 kap. 30 § miljöbalken om rätten att färdas, vistas och om ordningen i övrigt inom naturreservatet, gäller omedelbart, även om de överklagas.

Den som vill göra anspråk på ersättning eller kräva inlösen av fastighet ska väcka talan hos mark- och miljödomstolen mot staten inom ett år från det att beslutet på vilket anspråket grundas har vunnit laga kraft vid påföljd att rätten till ersättning eller inlösen annars går förlorad.

För att bedriva renskötsel i Härjedalen kan tillåtelse från fastighetsägare behövas, vilket beslutet om naturreservat inte påverkar.

Detta beslut ska enligt 27 § förordning (1998:1252) om områdesskydd enligt miljöbalken m.m. kungöras i länets författningssamling och i ortstidningarna Tidningen Härjedalen, Länstidningen och Östersundsposten. Sakägare anses därmed ha fått ta del av beslutet.

Länsstyrelsen i Jämtlands län är förvaltare av naturreservatet.

Länsstyrelsen ska enligt 2 kap. 8 § miljötillsynsförordningen (2011:13) utöva operativ tillsyn över att naturreservatets föreskrifter följs. Enligt 29 kap. 2 och 2a §§ miljöbalken gäller bland annat att brott mot föreskrift som meddelats med stöd av 7 kap. miljöbalken kan medföra straffansvar. Har någon vidtagit åtgärd i strid mot meddelad föreskrift, kan Länsstyrelsen enligt 26 kap. 9 och 14 §§ miljöbalken vid vite förelägga om rättelse.

Enligt 4 § skogsvårdslagen (1979:429) ska bestämmelser i denna lag eller med stöd av lagen meddelade föreskrifter inte tillämpas i den mån vad där sägs strider mot föreskrifter för naturreservatet. Det innebär till exempel att eventuella vindfällen och stormskadad skog lämnas orörda.

Spontana bränder inom naturreservatets gränser bör släckas omedelbart.



Organiserad verksamhet är tillåten inom naturreservatet, under förutsättningen att själva aktiviteten som bedrivs inte förbjuds i naturreservatsföreskrifterna och/eller av andra lagar och bestämmelser. Organiserad verksamhet är när en lärare eller ledare för en organisation/företag planerar att genomföra ett arrangemang med deltagare enligt förutbestämd plan/färdväg/rutt. Det är organisatörens ansvar att bedöma hur planerade aktiviteter kan komma att påverka naturen och andra utövare, samt känna till naturreservatets föreskrifter och naturvärden, miljöbalkens kunskapskrav samt allemansrätten. Organisatören kan alltid kontakta naturreservatets förvaltare för att rådgöra om hur verksamheten bäst kan genomföras inom naturreservatet.

Länsstyrelsen kan meddela dispens från föreskrifter om det finns särskilda skäl och om det är förenligt med förbudets eller föreskriftens syfte. Utöver föreskrifterna för naturreservatet gäller också generella bestämmelser till skydd för naturmiljön och djurlivet, till exempel:

- hänsynsregler enligt 2 kap. 3 § miljöbalken,
- strandskydd enligt 7 kap. 13-18 §§ miljöbalken,
- fridlysning av alla vilda fåglar och däggdjur samt deras ägg, ungar och bon enligt jaktlagen (1987:259). Vissa andra växt- och djurarter är fridlysta enligt 8 kap. miljöbalken och artskyddsförordningen (2007:845),
- hundhållning enligt 16 § i lagen (2007:1150) om tillsyn av hundar och katter,
- terrängkörning enligt 1 § terrängkörningslagen.

Vid terrängkörning, med stöd av 1 § terrängkörningsförordningen ska fordon och färdväg väljas med omsorg för att minimera mark- och vegetationsskador.

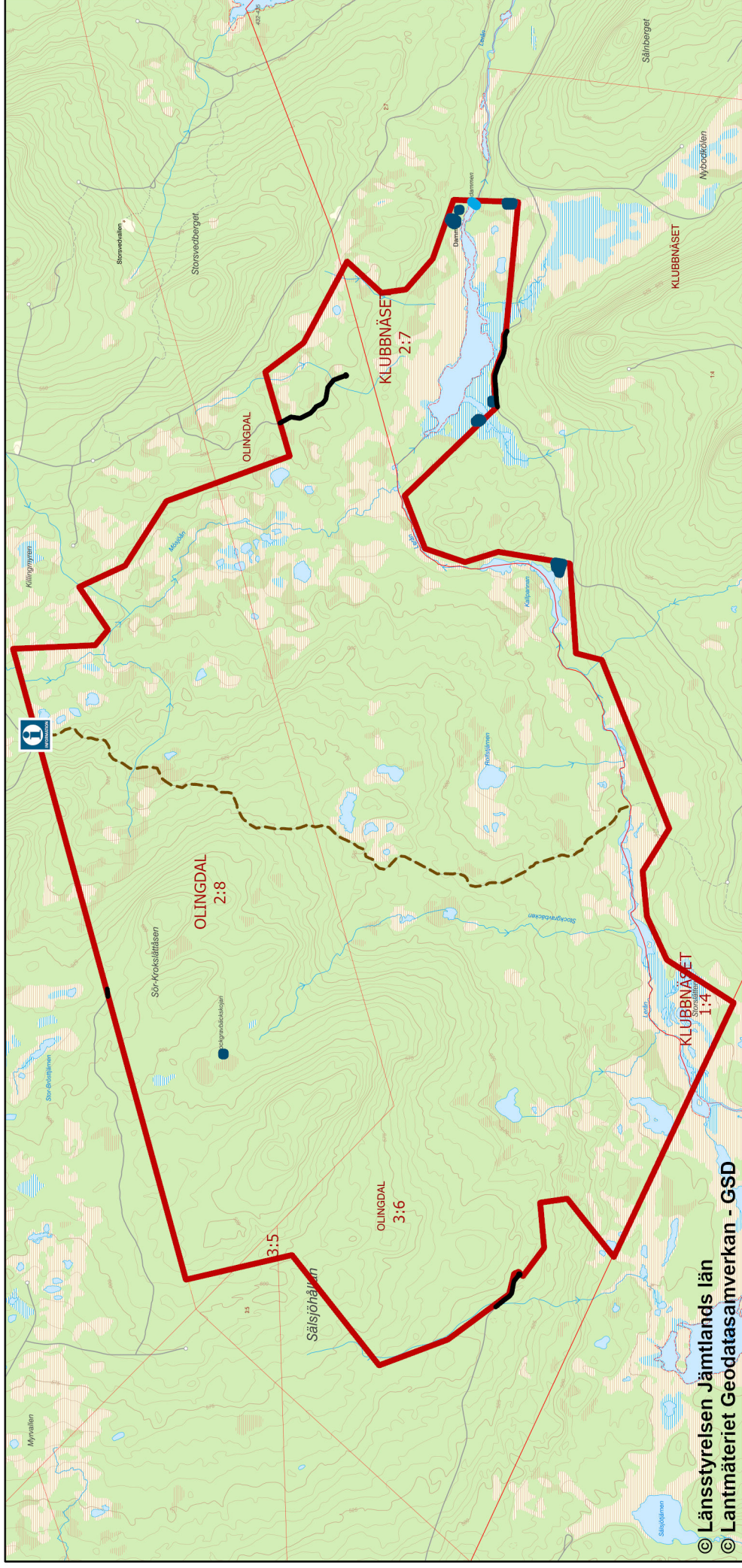
## Bilagor

Nr.	Under-nivå nr.	Typ av bilaga	Beskrivning
1.		Beslutskarta	Visar naturreservatets gränser samt för vilka olika områden, stigar, vägar, anläggningar m.m. som naturreservatets föreskrifter gäller.
2.		Översiktskarta	Visar var i Jämtland som naturreservatet ligger
3.		Underhåll av väg	
4.		Skötselplan	
	4a	Skötselplankarta	Visar var i naturreservatet den biologiska mångfalden förväntas främjas bäst genom fri utveckling och var den förväntas främjas bäst genom olika typer av skötsel, det vill säga hur naturreservatet ska skötas av förvaltningen.





# Naturresevatet Sälsjöhallan Beslutskarta

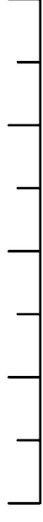


© Länsstyrelsen Jämtlands län  
© Lantmäteriet Geodatasamverkan - GSD

- Gräns för naturresevatet Sälsjöhallan
- Informationstavla som omfattas av föreskrift B2
- Stråk/stig/led som omfattas av föreskrift B5 och undantag f) från föreskrifter
- Väg som omfattas av undantag g) från föreskrifter
- Rödammen som omfattas av föreskrift B7
- Forn- eller kulturi lämning som omfattas av undantag i) från föreskrifter



0 2 000 Meter



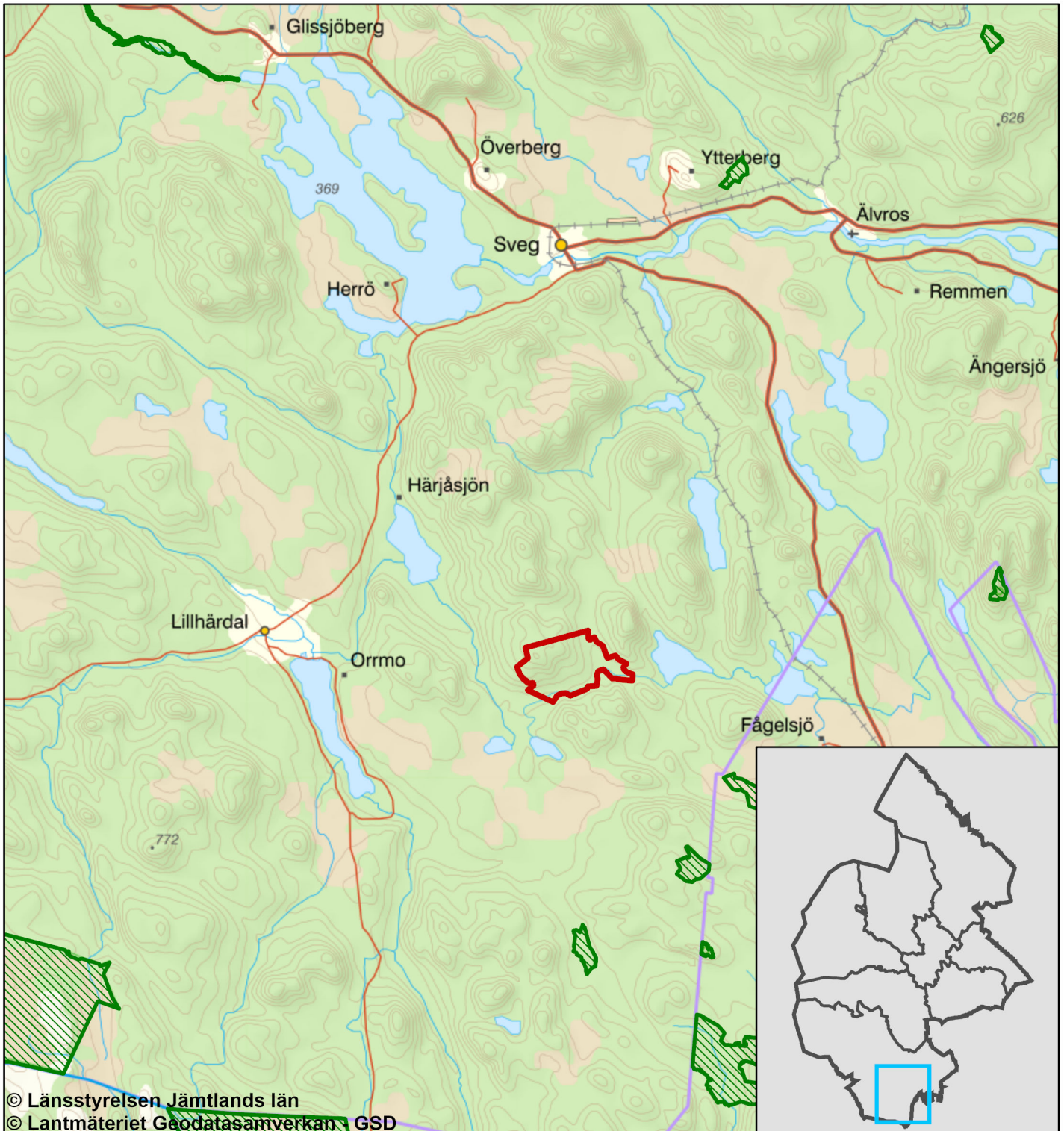
Skala 1:30 000









# Naturreservatet Sälshällan Översiktskarta



© Länsstyrelsen Jämtlands län  
© Lantmäteriet Geodatasamverkan GSD

-  Gräns för naturreservatet Sälshällan
-  Övriga naturreservat

0 10 Kilometer  
Skala 1:300 000







## Underhåll av väg

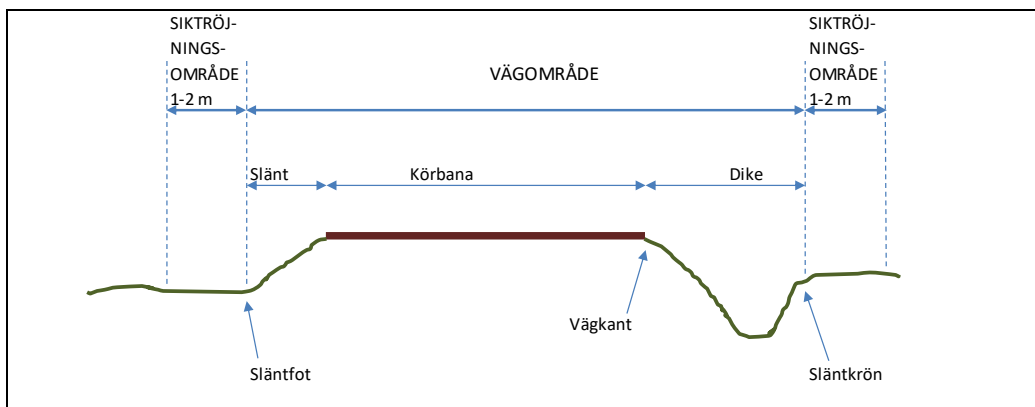
Utän hinder av naturreservatsföreskrifter äger väghållaren rätt att inom vägområdet vidta alla för vägens bestånd och brukande erforderliga åtgärder såsom till exempel dikesrensning, hyvling, grusning, dammbindning, trädfällning, sly- och buskröjning, trumbyten, snöröjning och halkbekämpning.

**Det är väghållarens ansvar att den utrustning och de maskiner som används vid underhållsarbeten är rengjorda och att jordmassor från annan plats inte tillförs naturreservatet. Detta för att förhindra spridningen av främmande arter.**

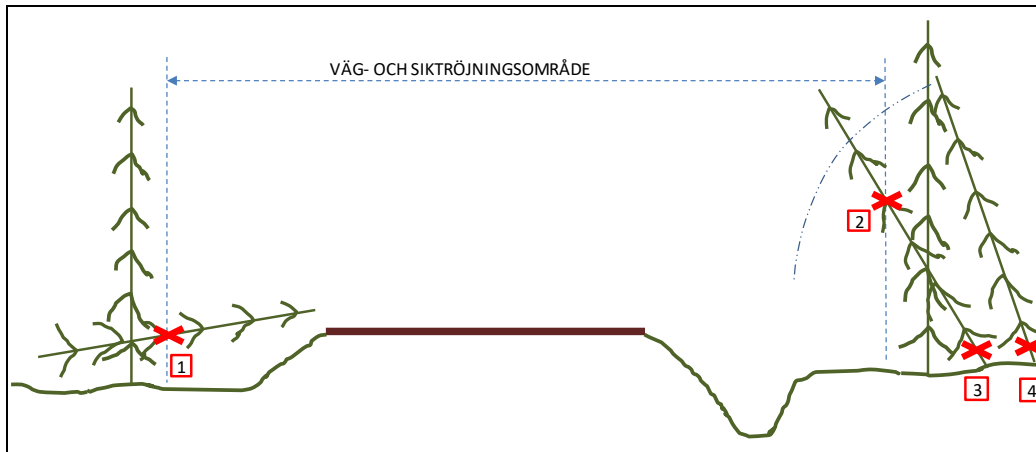
Utän hinder av naturreservatsföreskrifter äger väghållaren vidare rätt att fälla träd och röja sly och buskar utanför vägområdet, inom det så kallade siktröjningsområdet, intill en bredd av en meter där vägen är i huvudsak rak och intill en bredd om två meter i innerkurvor.

Inför större arbeten, till exempel efter omfattande stormfällning eller inför byte av vägtrumma/vägbro i vattendrag, ska Länsstyrelsen underrättas i förväg om de planerade arbetena. I vissa fall kan sådana åtgärder också kräva tillstånd från Länsstyrelsen.

Definitioner av vägområde, siktröjningsområde och väganläggningens olika delar framgår av nedanstående principskiss.



Utän hinder av naturreservatsföreskrifter äger väghållaren rätt att fälla och/eller kapa så kallade farliga kanträd med mera, i enligt med nedanstående principskiss.



Nedfallna träd som inkräktar i vägområde och/eller siktröjningsområde får kapas i gränsen för siktröjningsområdet (1). Lutande träd som inkräktar i vägområde och/eller siktröjningsområde får kapas vid gräns för siktröjningsområdet (2) alternativt vid rot (3).

Lutande träd utanför siktröjningsområdet som riskerar att inkräkta i eller falla in i siktröjningsområdet och/eller vägområdet får kapas vid rot (4).

För samtliga fall gäller att markägaren får ta till vara de delar av fällda och/eller kapade träd, delar av träd med mera, som är inom väg- och siktröjningsområdet. Vid utförande av dessa åtgärder, liksom vid åtgärder för vägens bestånd och brukande i övrigt, ska väghållaren söka minimera åverkan i terrängen, det vill säga i möjligaste mån minimera skada på de naturvärden med mera som naturreservatet syftar till att skydda.



## Skötselplan för naturreservatet Sälsjöhållan

### Innehållsförteckning

Skötselplan för naturreservatet Sälsjöhållan .....	1
BESKRIVNINGSDDEL .....	2
Syfte .....	2
Beskrivning av naturreservatet.....	2
Administrativa data .....	2
Områdesbeskrivning .....	2
Prioriterade bevarandevärden .....	6
Åtgärdsprogram för hotade arter eller livsmiljöer .....	6
PLANDEL .....	7
Skötsel och förvaltning av naturreservatets naturvärden .....	7
Skötselområde A – Brandpräglad talldominerad skog (1285,4 hektar) .....	7
Skötsel och förvaltning av naturreservatets friluftslivsvärden .....	10
Utmärkning av naturreservatets gräns.....	10
Sammanfattning och prioritering av planerade skötselåtgärder .....	10
Övriga uppgifter .....	11
Samråd med rennäringen .....	11
Bränningsplan.....	11
Uppföljning .....	12
Tillsyn.....	12
Finansiering av naturvårdsförvaltningen .....	12
Källförteckning .....	12



## BESKRIVNINGSDDEL

### Syfte

Syftet med naturreservatet är att bevara och utveckla biologisk mångfald och värdefulla naturmiljöer. Områdets naturskogar, som delvis är brandpräglade, och andra ingående naturmiljöer med dess ekosystem och biologiska mångfald ska bevaras och utvecklas.

Syftet uppnås genom naturvårdsbränning, i kombination med andra naturvårdande åtgärder för att gynna tall- och lövträdsforyngring, samt återställning av hydrologi och en del mark.

### Beskrivning av naturreservatet

#### Administrativa data

Naturreservatets namn	Sälsjöhållan
Län	Jämtland
Kommun	Härjedalen
Fastigheter	Del av Klubbnäset 1:4 och 2:7 samt del av Olingdal 2:8, 3:5 och 3:6
Markägare	Holmen Skog Mitt AB
Areal	1285,4 hektar, varav 968 hektar produktiv skogsmark
Förvaltare	Länsstyrelsen i Jämtlands län

#### Områdesbeskrivning

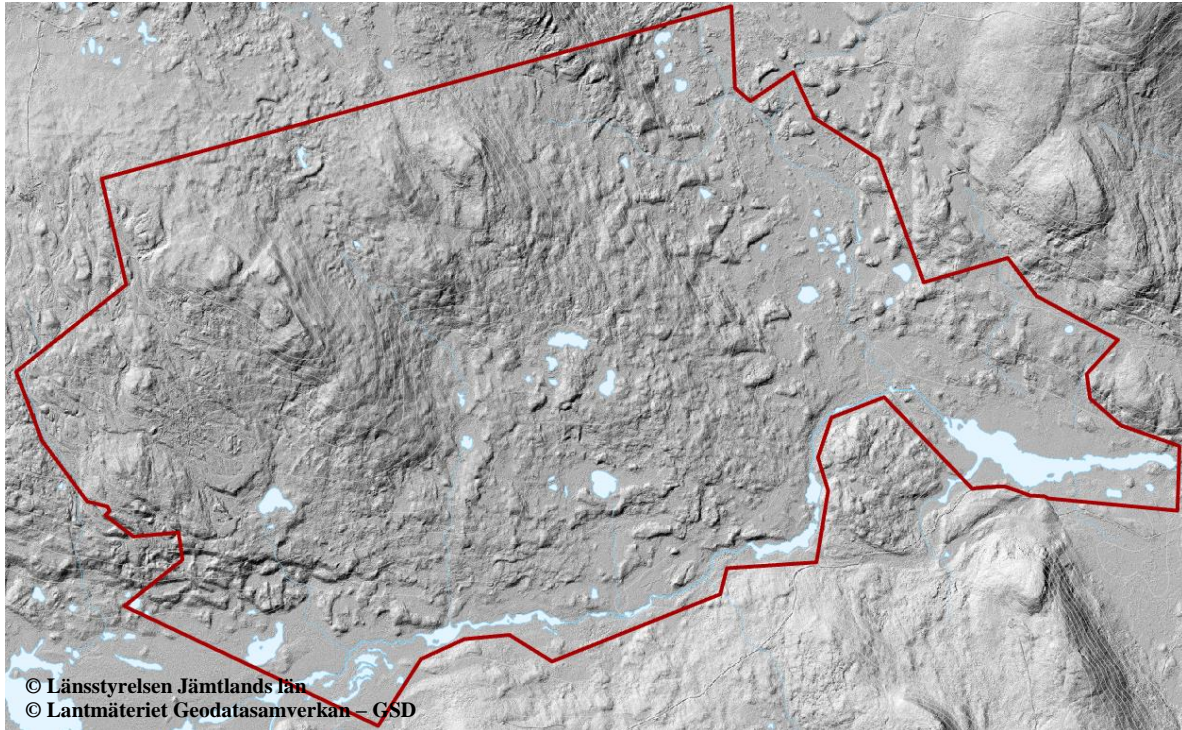
##### *Landskap och läge*

Naturreservatet Sälsjöhållan är beläget cirka 20 kilometer söder om Sveg och 13,5 kilometer öster om Lillhärdals kyrka i Härjedalens kommun. Området är 1285,4 hektar stort och utgörs i huvudsak av berget Sälsjöhållans, och även Sör-Krokslättåsens, långsträckta, tallskogsb vuxna och blockiga väst-, syd- och östsluttningar. Genom områdets södra och östra delar flyter Lerån respektive Mösjöån. En del bäckar rinner längs sluttningarna i området och mynnar ut i åarna. Längs åarna finns rikligt med våtmarker och tjärnar i olika storlekar, varav den största är Rishuvudtjärnen. Höjden sträcker sig från cirka 645 meter över havet på Sälsjöhållans topp i nordvästra delen av området till cirka 450 meter vid Rishuvudtjärnen, i områdets sydöstra del.

##### *Geologiska förhållanden*

Området ligger inom den naturgeografiska regionen ”vågig bergkullterräng”, vilken kännetecknas av en kuperad terräng med tätt mellan bergkullarna. Terrängen på Sälsjöhållans och Sör-Krokslättåsens bergssidor är blockig samt småkuperad, med variation från lätt sluttande till relativt brant (figur 1). Berggrunden inom naturreservatet utgörs huvudsakligen av granit (Rätansgranit) med mindre inslag av gnejsgranit. I dalgången mellan Sälsjöhållan och Sör-Krokslättåsen samt längs Mösjöåns dalgång utgörs berggrunden av diabas (Thoeliitdiabas). Granit och gnejsgranit är sura bergarter som ger upphov till näringsfattig

jord medan den mer lättvittrade diabasen ger upphov till mer näringsrika jordar. Jordmånen består främst av näringsfattig morän med inslag av torvmark och berg i dagen.



Figur 1. Höjds­kug­gnings­modell som tydlig­gör lands­kaps­ter­räng­for­mer inom natu­res­re­ser­vatet Säl­sjö­hå­llan

### Skogen

Naturreservatet består av cirka 1112 hektar skogsmark, varav 968 hektar är produktiv skog. Omkring 865 hektar av skogen i naturreservatet är flerskiktad tallskog (*Pinus sylvestris*), bitvis naturskog, som tydligt är präglad av tidigare skogsbränder. De äldsta tallöverståndarna är flera hundra år gamla och bär spår av två eller fler bränder. Dessa gamla tallar är generellt ganska glest spridda över området men i vissa mindre delområden, där naturskogen breder ut sig, är de relativt vanliga. Mer vanliga är en generation med cirka 250- åriga tallar. Den vanligaste tallgenerationen är dock drygt 100 år och består av träd som troligen har grott efter en brand för cirka 100 år sedan. Brandspår förekommer framför allt i form av ett till flera brandljud i äldre tallar och kolade stubbar. En observerad högstubbe av tall har spår efter sex olika bränder. Tillgången av död ved varierar från sparsamt till rikligt och utgörs främst av stående torrtallar, liggande döda tallar i olika nedbrytningsstadier samt stubbar. Lövträd som asp (*Populus tremula*), björk (*Betula* spp.) och sälg (*Salix caprea*) förekommer på sina ställen rikligt. En del granskog (*Picea abies*) och barrblandskog finns i naturreservatets fuktigare delar samt i fuktiga näringsrika svackor. Även granskogen är mer eller mindre präglad av bränder. I de fuktstråk som inte brunnit på mycket länge, eller brunnit mindre kraftigt, har det utvecklats grannaturskog med mycket gamla granar.

Under sommaren år 2018 brann omkring 385 hektar i naturreservatets östra del. Branden varierade i intensitet och lämnade efter sig variationer i skogslandskapet. Intensiteten varierade från att ta död på nästan alla träd, ta död på ett fåtal stora träd och många yngre träd eller endast bränna marken så att bara unga klena granar och en del andra unga träd dödades. Äldre och riktigt gamla tallar har överlevt i större utsträckning än yngre tallar. Inom



brandområdet finns mycket stora mängder både stående och fallna döda tallar. Brandspåren efter branden 2018 är tydliga även på marken där humuslagren på många ställen brunnit upp och den blockiga och steniga moränen har blottlagts och delvis spruckit och vittrat. Brand gynnar i regel nya generationer av både tall och lövträd och en del frösättning från lövträd och tall, samt rotskott från lövträd som överlevde branden 2018, har redan börjat växa upp.

Fältvegetation i tallskogen i den västra delen av naturreservatet, uppe på Sälsjöhållan och dess sydslutning, utgörs främst av ris av olika slag samt lavar och mossor. Längre österut och i dalgångarna ökar inslaget av blåbär (*Vaccinium myrtillus*), olika gräs och örter. I den del av naturreservatet som brann 2018 har ny fältvegetation börjat återkolonisera den brända marken.

Det har tidigare bedrivits dimensionsavverkningar i naturreservatet. En stor andel av tallarna i de äldre generationerna har därmed avverkats och forslats ut ur området under de första decennierna på 1900-talet. Dimensionsavverkningarna medförde en del tillskott av liggande död tallved, i form av lämnade toppar och rötade eller krokiga stockar, vilka fortfarande utgör viktiga livsmiljöer för många vedlevande organismer. De gamla tallar som står kvar i området var troligen för klena eller för krokiga för att vara ekonomiskt intressanta att ta till vara. Skogen har bitvis återfått en stor del av sin naturskogskaraktär efter dessa avverkningar och de gamla tallar som sparades har i dag mycket höga naturvärden. Modernt skogsbruk har bedrivits på några mindre delområden, främst i den västra delen av naturreservatet, där branden drog fram sommaren 2018. Även en del dikning har utförts inom naturreservatet.

#### *Våtmarker och vatten*

Våtmarken inom naturreservatet är fördelad på cirka 123 hektar öppen våtmark och cirka 56 hektar skogbevuxen våtmark där tall är det vanligaste trädslaget. Det mesta av våtmarken ligger i anslutning till vattendragen i södra och östra delen av området. Den öppna våtmarken i västra delen av naturreservatet är av typen fattigkärr medan våtmarkerna i anslutning till Mösjöån övergår till att vara mer intermediär.

Inom området finns även cirka 33,9 hektar öppet vatten fördelat på vattendrag och tjärnar. Genom områdets södra del rinner större delen av Leråns sträcka mellan Sälsjön och Rishuvudtjärnen, och i områdets östra del rinner Mösjöån från Frängsjön och ner i Lerån strax före utloppet i Rishuvudtjärnen. En del bäckar rinner längs Sälsjöhållan och Sör-Krokslättåsen sluttningar och mynnar ut i åarna. Vid Rishuvudtjärnens utlopp, vid naturreservatets sydöstra gräns till, finns en fördämning, Rödammen. Lerån och Mösjöån är delvis påverkade av historiskt skogsbruk, genom timmerflottning, då en del sträckor rätades ut och rensades från block och sten.

#### *Naturvårdsarter*

I artförteckningen nedan, tabell 1, anges några naturvårdsarter som observerats vid naturvärdesinventeringar i naturreservatet Sälsjöhållan. Inga systematiska artinventeringar har genomförts vare sig före eller efter branden 2018 men en del naturvårdsarter har ändå registrerats.

Naturvårdsarter är enligt ArtDatabanken arter som är extra skyddsvärda, arter som indikerar att ett område har höga naturvärden eller arter som i sig själva är av särskild betydelse för





biologisk mångfald. Inom begreppet naturvårdsarter återfinns rödlistade arter, fridlysta arter, nyckelarter, ansvarsarter, typiska arter och signalarter.

Tabell 1. Artförteckning över funna rödlistade arter i naturreservat Sälsjöhållan samt arter som indikerar höga naturvärden inom området.

Svenskt namn	Vetenskapligt namn	Kategori	Signalart
<b>Lavar</b>			
Blanksvart spiklav	<i>Calicium denigratum</i>	NT	S
Kolflarnlav	<i>Carbonicola anthracophila</i>	NT	S
Dvärgbägarlav	<i>Cladonia parasitica</i>	NT	S
Varglav	<i>Letharia vulpina</i>	NT, §	S
Lunglav	<i>Lobaria pulmonaria</i>	NT	S
<b>Svampar</b>			
Tallticka	<i>Porodaedalea pini</i>	NT	S
Gräddporing	<i>Sidera lenis</i>	VU, !	S
<b>Insekter</b>			
Reliktbock (spår av)	<i>Nothorhina muricata</i>	NT	

Rödlistade arter kategoriserade enligt ArtDatabanken 2020: VU = Sårbar (Vulnerable), NT = Missgynnad (Near Threatened). § = Skyddad enligt Artskyddsförordningens (SFS 2007:845) paragraf 8. ! = Art som indikerar äldre tallskog. S = Signalart: indikerar med sin närvaro eller frekvens höga naturvärden (Skogsstyrelsen 2020).

#### Kulturhistoria och tidigare markanvändning

Sydöst om Kallpannan och sydväst om Rishuvudtjärnen ligger två fornlämningar delvis innanför naturreservatets gräns (ID: L2019:3042 och L2019:3047). Lämningarna är registrerade som boplatser och inte synliga ovan mark. Vid fornminnesinventeringen efter branden sommaren 2018 konstaterades fynd av avslag från kvarts och skärvsten i rotvältor och markberedningsfårar. Inventeringen utfördes, på Länsstyrelsens uppdrag, av arkeologer från Skogsstyrelsen (Dnr 1671-2019). Fornlämningar är skyddade enligt kulturmiljölagen 2 kap. 1 § och får inte skadats vid skötselåtgärder. Hänsyn ska tas även till övriga kulturhistoriska lämningar. En liten bit utanför naturreservatet finns fåbodvallar och både strax utanför och inom området förekommer lämningar efter hus och kojor. Sydväst om Rishuvudtjärnen finns även lämningar efter kolmilor där en lämning ligger innanför naturreservatsgränsen och en lämning ligger omedelbart utanför gränsen. Detta indikerar att skogsmarken i området förutom av brand delvis även är påverkad av utmarksbete och uttag av träd för husbehov och för kolning. Våtmarkerna har troligen även de använts för både utmarksbete och slåtter. Naturreservatet är också sedan länge präglad av renbete. Vid Rishuvudtjärnens utlopp finns kulturlämningar i form av rester från flottningsepoken. Även vattendragen är bitvis påverkade av det historiskt skogsbruket där timmerflottning var en viktig del. Detta genom en del sträckor i vattendragen har rätats ut och rensats från block och sten. Laga skifteskartan från 1885 och 1895, Generalstabskartan från 1923 och Ekonomiska kartan från 1975 visar området som skogbevuxet med en del öppen våtmark.

#### Rennäring

Området där naturreservatet är beläget ligger inom det totala renbetesområdet för Handölsdalens sameby.



### Friluftsliv

Området används, så vitt Länsstyrelsen känner till, för jakt, svamp- och bärplockning.

### Prioriterade bevarandevärden

Naturresevatets prioriterade bevarandevärden och därmed skälen för beslutet är:

- Brandpräglad olikåldrig tallskog med ett glest, solgenomsläppligt trädskikt, ett tunt humusskikt samt gamla brandskadade tallar, torrakor och lågor i olika nedbrytningsstadier.
- Bark- och vedlevande svampar, mossor, lavar, insekter, marklevande svampar och hålhäckande fåglar.
- Vidsträckt obrutet skogslandskap med karaktär av vildmark och orördhet.

### Åtgärdsprogram för hotade arter eller livsmiljöer

Vid förvaltningen av naturresevatet ska särskild hänsyn tas till av Naturvårdsverket fastställda åtgärdsprogram (ÅGP) för hotade arter eller livsmiljöer. Inga sådana arter eller livsmiljöer är kända inom naturresevatet men Länsstyrelsen har ändå tagit vissa ÅGP i beaktande i skötselplanen (tabell 2). Om Länsstyrelsen får ny kunskap om arter eller naturtyper berörda av ÅGP inom naturresevatet ska prioriterade åtgärder för dessa kunna utföras, under förutsättning att de inte bryter mot naturresevatets syfte och föreskrifter.

Tabell 2. Åtgärdsprogram (ÅGP) för hotade arter eller naturtyper som är särskilt viktiga för förvaltningen

Åtgärdsprogram	Kommentar
Brandinsekter i boreal skog	Ingen av de utpekade ÅGP-arterna har hitintills noterats i området. Då mycket träd dog i branden 2018 och naturvårdsbränning föreslås som skötsel, tillsammans med inventering av insekter, så har åtgärdsprogrammet ändå beaktats i framtagandet av skötselplanen.
Skalbaggar på nyligen död tall och Skalbaggar på äldredöd tallved	Ingen av de utpekade ÅGP-arterna har hitintills noterats i området. Då mycket tall ( <i>Pinus sylvestris</i> ) dog i branden 2018 och gamla tallar är relativt vanliga i naturresevatet samt att naturvårdsbränning föreslås som skötsel, tillsammans med inventering av insekter, så har åtgärdsprogrammen ändå beaktats i framtagandet av skötselplanen.
Hotade arter på asp i Norrland	Ingen av de utpekade ÅGP-arterna har hitintills noterats i området. Då beståndsdynamiken kommer att förändras över tid och gamla aspar ( <i>Populus tremula</i> ) och kontinuerlig tillförsel av död aspved förväntas i området samt att naturvårdsbränning föreslås som skötsel, tillsammans med inventering av insekter och stängsling, så har åtgärdsprogrammet ändå beaktats i framtagandet av skötselplanen.
Björklevande vedskalbaggar i Norrland	Ingen av de utpekade ÅGP-arterna har hitintills noterats i området. Då mycket björk ( <i>Betula</i> spp.) dog i branden 2018 och gamla björkar är relativt vanliga i naturresevatet, vilket medför att kontinuerlig tillförsel av död ved förväntas i området samt att naturvårdsbränning föreslås som skötsel, tillsammans med inventering av insekter och stängsling, så har åtgärdsprogrammet ändå beaktats i framtagandet av skötselplanen.

## PLANDEL

### Skötsel och förvaltning av naturreservatets naturvärden

Naturreservatet har ett skötselområde (A) som är indelat i två delområden (A1 och A2). Både A1 och A2 utgörs av brandpräglad tallskog men skiljer sig åt genom att A2 brann kraftigt år 2018. Naturvärden i skötselområdet är främst knutna till gamla tallar, brandskadade tallar, torrtaill, liggande död ved av tall, kolad ved, gamla granar och död granved i brandrefugier samt gamla lövträd.

#### Skötselområde A – Brandpräglad talldominerad skog (1285,4 hektar)

##### *Beskrivning*

Delområde A1 är ett cirka 901 hektar stort område där tidigare bränder har lämnat efter sig en flerskiktat tallskog med en del inslag av lövträd (figur 2) och brandrefugier med gran. Tallskogen består av flera olika generationer av tall. Den vanligaste tallgenerationen är drygt 100 år men det finns inslag av betydligt äldre tallar. De äldsta tallöverståendarna är flera hundra år gamla och bär spår av två eller fler bränder. Brandspår förekommer framför allt i form av ett till flera brandljud i äldre tallar och kolade stubbar. Tillgången av död ved varierar från sparsamt till rikligt och utgörs av både stående och liggande tallar samt stubbar. Lövträd som asp, björk och sälg förekommer på sina ställen rikligt.



Figur 2. Skötselområde A: a) Tallskog (*Pinus sylvestris*) med inslag av björk (*Betula* spp.), b) torrtaill med brandspår och lövträd vid tjörn, c) brandljud, d) kolad stubbe e) bohål i asp (*Populus tremula*).

En del granskog och barrblandskog finns i naturreservatets fuktigare delar samt i fuktiga näringsrika svackor. Även granskogen är mer eller mindre präglad av bränder. I de fuktstråk som inte brunnit på mycket länge, eller brunnit mindre kraftigt, har det utvecklats grannaturskog med höga naturvärden.

En bred brandgata som öppnades upp under branden 2018, med en del förstörd hydrologi och mark, sträcker sig tvärs över naturreservatet i syd nordlig riktning.

Delområde A2 är cirka 385 hektar stort och utgörs av tallskog som brann kraftigt i vildbrännan år 2018 (figur 3). Inom delområdet har en luckighet uppkommit efter branden 2018 och det förekommer mycket stora mängder död ved bestående av både stående och fallna kolade döda tallar och enstaka lövträd. Branden varierade i intensitet och lämnade efter sig variationer i skogslandskapet. Överlevnaden av tallar inom delområdet varierar mellan 10 och 90 %. De äldre och riktigt gamla tallarna har överlevt i större utsträckning jämfört med tallarna från den drygt 100-åriga generationen. En del små inslag, sammanlagt cirka 12 hektar skog uppväxt efter avverkning förekommer vid naturreservatets östra gräns. Avverkningarna ägde rum mellan år 2006 och år 2014. I dessa områden har en del gamla sparade överståndare överlevt branden men bland de unga träden har överlevnaden varit i stort sett obefintlig.

En del brandrefugier med gran har klarat sig undan branden medan andra fuktiga områden med gran har drabbats hårt. Branden förväntas gynna nya generationer av tall och lövträd och en del frösättning från tall och lövträd samt rotskott från överlevande lövträd är redan på väg att växa upp. Naturvärdena knutna till gamla tallar, död tallved och kolad ved är redan höga i delområdet medan naturvärdena knutna till lövträd kommer att öka med tiden i de uppväxande lövbrännorna.



Figur 3. Skötselområde A2: a) bränd tallskog (*Pinus sylvestris*), b) rester av ett träd som brann 2018 samt återkolonisering av markvegetation och c) spår efter reliktbody (*Nothorhina muricata*: Foto Bror Österman) på gammal, levande, solexponerad tall.

Åarna som rinner genom skötselområdet, Lerån och Mösjöån, är delvis påverkade av historiskt skogsbruk genom timmerflottning då en del sträckor rätades ut och rensades från block och sten. Rensning har resulterat i minskning av naturlig variationen i framförallt



vattenhastighet och bottenstruktur. Vid Rishuvudtjärnens utlopp, vid naturreservatets sydöstra gräns till, finns en fördämning, Rödammen.

#### *Bevarandemål*

Skötselområdet ska bestå av brandpräglad flerskiktad tallskog med inslag av brandrefugier med grannaturskog och gamla lövträd. Branden ska ha stor betydelse i områdets fortsatta utveckling och strukturen och sammansättning ska vara präglad av brand och luckighet i trädskiktet. I perioder efter brand/naturvårdsbränning ska delområden vara öppna och det ska finnas gamla, delvis brandskadade, levande tallar och gamla lövträd samt en riklig mängd av både stående och liggande brandskadad död ved. Den föryngring av tall och lövträd som sker efter brand ska främjas och präglade områdets struktur. I senare stadier efter brand kan skogen vara mer slutet och gran tillåtas etablera sig men ska inte utgöra någon betydande del av trädskiktet. Humuslagret ska vara uttunnat eller saknas helt direkt efter brand och i efterföljande succession ska markvegetationen präglas av lavar och ris. Skötselområdet ska ha en så naturlig hydrologi som möjligt. Det ska finnas rikliga och stabila populationer av för naturtyperna typiska arter främst inom artgrupperna vedsvampar, lavar, vedlevande insekter och hackspettar. Skötselområdet ska utgöra möjligt livsområde för brandberoende och brandgynnade arter och området ska vara fritt från främmande arter. Arealen för naturtypen brandpräglad talldominerad skog ska vara cirka 865 hektar. Resten av skötselområdet ska bestå av brandrefugier med grandominerad skog, öppen våtmark och öppet vatten.

#### *Förvaltningsinriktning*

- Naturvårdsbränning

#### *Skötselåtgärder*

- Upprättande av plan för naturvårdsbränning samt utförande av åtgärder enligt plan. För att undvika skada på forn- och kulturminnen ska dessa uppmärksammas vid planeringen.
- Inventering av brandberoende och brandgynnade insekter och svampar i områden som nyligen brunnit eller naturvårdsbränts. Insektsinventering bör ske trots att naturreservatet ligger på relativt hög höjd. Enligt insektsexpert Lars-Ove Wikars förekommer brandinsekter även på lite högre höjder. Enligt densamma behöver också kunskapen om insektsfaunan i sin helhet öka gällande insekter i höjdlägen. Detta med tanke på klimatförändringar.
- Stängsling kring yngre lövträdsbestånd och tallplantor om det finns behov av skydd från viltbete.
- Återställning av mark och hydrologi i brandgata. Vid återställningen anläggs en stig längs brandgatan.
- Vid observation av främmande arter tas växter bort genom mekaniska metoder och djur genom jakt.
- Upprättande av plan för återställning av Leråns och Mösjöåns naturliga strukturer, vård av omgivande strandzoner samt tillförsel av sten och lekgrus. Detta för att skapa ytterligare förutsättningar för växt- och djurlivet att utvecklas och ge möjlighet för ett hållbart ekosystem. Återställningsåtgärder av de flottledspåverkan åarna utförs enligt plan, vilket bör innebära varsam tillsats av sten, block, grus, sand och död ved från vattendragens kanter. Extra naturgrus kan tillsättas om behov finns för utveckling av lekbottnar. Dessa åtgärder leder till förbättrad morfologi och ökad kontakt med den ekologiskt viktiga strandzonen. Detta gynnar i sin tur bland annat strandnära lövträd



och tillförsel av död ved vilket är viktig för olika livsformer i både vattnet och på land. Hänsyn ska tas till kulturmiljövärdena kopplade till flottningsepoken och andra närliggande kultur- och fornminnen. En dialog ska föras med kulturmiljöhandläggare på Länsstyrelsen Jämtlands län vid planeringen av återställningsarbetet. Denna dialog ska ske i god tid innan arbetet utförs. Kulturmiljöerna i och vid vattendragen ska sedan dokumenteras och beskrivas av antikvarie innan åtgärder utförs.

- Rivning av Rödammen. Denna fördämning behöver tas bort för ett naturligare flöde och möjlighet till fiskvandring. Hänsyn ska tas till kulturmiljövärdena kopplade till flottningsepoken och andra närliggande kultur- och fornminnen, se närmast ovanstående punkt.

## Skötsel och förvaltning av naturreservatets friluftslivsvärden

Sälsjöhållan är ett förhållandevis okänt utflyktsmål. Området nyttjas så vitt Länsstyrelsen känner till endast i begränsad omfattning för jakt, svamp- och bärplockning. Genom att området nu ges naturreservatsstatus kommer områdets höga naturvärden bli mer kända, vilket kan innebära ett ökat antal besökare. Områdets karaktär med relativt stora höjdskillnader, blockighet, få stigar och brist på friluftslivsanläggningar minskar dock sannolikheten för att det sker i nämnvärd omfattning.

### *Bevarandemål*

I anslutning till naturreservatet ska det finnas god information om naturreservatets naturvärden, samt om de bestämmelser som gäller för naturreservatet.

### *Skötselåtgärder*

- Informationstavla för naturreservatet sätts upp vid områdets entréer.
- En stig anläggs i samband med återställning av brandgata.

## Utmärkning av naturreservatets gräns

Naturreservatet skall utmärkas i fält enligt Naturvårdsverkets anvisningar.

## Sammanfattning och prioritering av planerade skötselåtgärder

En översikt av skötselåtgärder som ska genomföras i naturreservatet Sälsjöhållan finns i tabell 3.

Tabell 3. Sammanfattning av skötselåtgärder som bör genomföras i naturreservatet Sälsjöhållan samt när dessa skötselåtgärder bör utföras.

Skötselområde	Skötselåtgärder	Prio.	När	Frekvens
Hela naturreservatet	Markering av naturreservatets gränser	1	Inom 1 år	Återkommande vid behov
Hela naturreservatet	Inventering av insekter och svamp	1	Inom 1 år	Återkommande efter brand/bränning
Hela naturreservatet	Undanröjande av främmande arter	1	Vid behov	Återkommande vid behov



Skötselområde	Skötselåtgärder	Prio.	När	Frekvens
Skötselområde A1	Upprättande av plan för återställning av mark och hydrologi i brandgata	1	Inom 2 år	Engångsåtgärd
Skötselområde A1	Återställning av mark och hydrologi i brandgata samt anläggande av stig	1	Påbörjas inom 3 år	Tills arbetet är färdigt
Hela naturreservatet	Upprättande av plan för naturvårdsbränning	2	Inom 10 år	Engångsåtgärd
Hela naturreservatet	Naturvårdsbränning enligt bränningsplan	2	Enligt plan	Enligt bränningsplan
Hela naturreservatet	Stängsling	2	Vid behov	Efter brand / bränning
Lerån och Mösjöån	Upprättande av plan för återställning av Lerån och Mösjöån i samråd med kulturhandläggare	2	Inom 7 år	Engångsåtgärd
Lerån och Mösjöån	Återställning av Lerån och Mösjöån enligt plan	2	Enligt plan	Tills arbetet är färdigt
Rödammen	Upprättande av plan för rivning av damm i samråd med kulturhandläggare	3	Inom 15 år	Engångsåtgärd
Rödammen	Rivning av damm enligt plan	3	Enligt plan	Tills arbetet är färdigt
Friluftsliv	Uppsättning av informationstavla	1	Inom 1 år	Underhåll vid behov

## Övriga uppgifter

### Samråd med rennärigen

I samband med att plan för naturvårdsbränning tas fram ska samråd med Handölsdalens sameby genomföras. Mittådalens och Tåssåsens samebyar bör informeras om bränningsplanen. Samråd med Handölsdalens sameby ska även ske innan stängsling av ett större sammanhängande område utförs. Om stängsling genomförs i ett eller flera mindre områden behöver inte samråd ske.

### Bränningsplan

Syftet med en bränningsplan är bland annat att tydligt redovisa bränningsområdets avgränsning (geografiskt och i terrängen), beskriva kvalitativa mål med bränningen ur naturvårdessynpunkt samt att tydliggöra bränningens planering ur säkerhetssynpunkt. När skötselåtgärder vidtas inom naturreservatet ska forn- och kulturlämningar skyddas. Fornlämningar är skyddade enligt kulturmiljölagen (1988:950; 2 kap. 1 §).



## Uppföljning

En uppföljning av beskrivna bevarandemål ska ske för varje skötselområde för bedömning av områdets bevarandetillstånd. Uppföljningsarbetet anges och utförs av Länsstyrelsen eller av denne enligt skrivna avtal utsedd uppdragstagare. Resultat från kommande uppföljning av bevarandestatusen kan eventuellt påkalla en revidering av skötselplan och målindikatorer. Målindikatorer för uppföljning av bevarandemålen för naturreservatets skötselområden anges i ett särskilt dokument kallat uppföljningsplan som fastställs separat.

## Tillsyn

Länsstyrelsen ansvarar för fortlöpande tillsyn av att naturreservatets föreskrifter efterlevs.

## Finansiering av naturvårdsförvaltningen

Naturvårdsförvaltningen bekostas av Naturvårdsverket genom skötselanslag för biotopvårdande åtgärder, utmärkning av reservatets gränser, områdestillsyn samt löpande underhåll.

## Källförteckning

### *Tryckta källor*

Härjedalens kommun 2020. Översiktsplan Härjedalens kommun.

Härjedalens kommun 2010. Vindkraft i Härjedalens kommun - södra/östra delen.

Tillägg/fördjupning Översiktsplan.

Lundqvist, J, 1969: Jordartskarta över Jämtlands län, skala 1:200 000. Sveriges geologiska undersökning, serie nr: Ca 45

Lundqvist J, 1984: Karta över berggrunden i Jämtlands län utom förevarande Fjällsjö k:n, skala 1:200 000. Sveriges geologiska undersökning, serie nr Ba 31

Länsstyrelsen i Jämtlands län 2012. Strategi för naturvårdsbränning och spontana bränder i skyddade områden i Jämtlands län 2012-2021. Diarienummer 511-3838-2012.

Naturvårdsverket 2005. Naturvårdsbränning. Vägledning för brand och bränning i skyddad skog. Naturvårdsverkets Rapport 5438.

Naturvårdsverket 2005. Naturskyddsåtgärder i skogmyrmosaiker. Vägledning. Naturvårdsverkets Rapport 5516.

Naturvårdsverket 2006. Åtgärdsprogram för bevarande av brandinsekter i boreal skog. Naturvårdsverket rapport 5610.

Naturvårdsverket 2008. Planering av naturreservat – vägledning för beskrivning, indelning och avgränsning. Naturvårdsverkets Rapport 5788.

Naturvårdsverket 2008. Åtgärdsprogram för björklevande skalbaggar på björk i Norrland. Naturvårdsverket rapport 5843.

Naturvårdsverket 2009. Våtmarksinventeringen – resultat från 25 års inventeringar. Nationell slutrapport för våtmarksinventeringen (VMI) i Sverige. Naturvårdsverket rapport 5925.

Naturvårdsverket 2010. Uppföljning av skyddade områden i Sverige. Riktlinjer för uppföljning av friluftsliv, naturtyper och arter på områdesnivå. Naturvårdsverkets Rapport 6379.

Naturvårdsverket 2010. Åtgärdsprogram för hotade arter på asp i Norrland. Naturvårdsverket rapport 6393.





- Naturvårdsverket 2013. Förvaltning av skogar och andra trädbärande marker i skyddade områden. Naturvårdsverket Rapport 6561.
- Naturvårdsverket 2013. Åtgärdsprogram för skalbaggar på nyligen död tall, 2014-2018. Naturvårdsverket rapport 6599.
- Naturvårdsverket 2014. Åtgärdsprogram för skalbaggar på äldre död tallved, 2014-2018. Naturvårdsverket rapport 6629.
- Naturvårdsverket och Skogsstyrelsen 2005, reviderad 2017. Nationell strategi för formellt skydd skog.
- Skogsstyrelsen 2014. Handbok för inventering av nyckelbiotoper. Skogsstyrelsen, Jönköping.
- Skogsstyrelsen 2020. Ett urval av naturvårdsarter och andra indikatorarter. Skogsstyrelsen.
- Sveriges Geologiska Undersökning 1984. Karta över berggrunden i Jämtlands län utom förevarande Fjällsjö k:n.

#### *Källor på internet*

- Artdatabanken och Naturvårdsverket. Artportalen. [www.artportalen.se](http://www.artportalen.se).
- Lantmäteriet, Historiska kartor: Laga skifte 23-SVJ-129, 1885 och 23-SVJ-130, 1895; Generalstabskartan Lillhärdal J242-82-1, 1923 samt Ekonomiska kartan Rishuvud J141-16E0-1e-f78, 1975. <http://historiskakartor.lantmateriet.se>.
- Naturvårdsverket. EU:s direktiv för biologisk mångfald. <https://www.naturvardsverket.se/Miljoarbete-i-samhallet/EU-och-internationellt/EUs-miljoarbete/Biologisk-mangfald-i-EU/EUs-naturvardsdirektiv/>.
- Naturvårdsverket. Natura 2000 i Sverige. <https://www.naturvardsverket.se/Stod-i-miljoarbetet/Vagledning/Skyddad-natur/Natura-2000/>
- Naturvårdsverket. Biologisk mångfald. <https://www.naturvardsverket.se/Sa-mar-miljon/Vaxter-och-djur/Biologisk-mangfald/>
- Naturvårdsverket. Process att bilda naturreservat. <https://www.naturvardsverket.se/Stod-i-miljoarbetet/Vagledning/Skyddad-natur/Naturreservat/Process-att-bilda-naturreservat/>.
- Naturvårdsverket. Vägledning för arbetet med att bilda naturreservat. <http://naturvardsverket.se/sv/Stod-i-miljoarbetet/Vagledning/Skyddade-omraden/Process-att-bilda-naturreservat/#planera>
- Riksantikvarieämbetet. Fornminnesregistret. Forsök: <https://app.raa.se/open/fornsok/>
- Sametinget. Underlag för planer. [www.sametinget.se/8382](http://www.sametinget.se/8382) Kartor över Riksintresse, strategiska platser och årstidsland
- Skogsstyrelsen. Nyckelbiotoper och objekt med naturvärden. Skogsdataportalen <http://skogsdataportalen.skogsstyrelsen.se/Skogsdataportalen/>
- Sveriges lantbruksuniversitet (SLU). Rödlisade arter i Sverige. [www.artfakta.se](http://www.artfakta.se).

#### *Övriga källor*

- Berggrundsdata över Jämtlands län, hämtad från SGUs berggrundsdatabas 2022. © Sveriges geologiska undersökning (SGU)
- Jordartsdata över Jämtlands län, hämtad från SGUs jorddatabas 2022. © Sveriges geologiska undersökning (SGU)
- Länsstyrelsen i Jämtlands län. Länsstyrelsen naturvärdesinventeringar.





Länsstyrelsen  
Jämtlands län

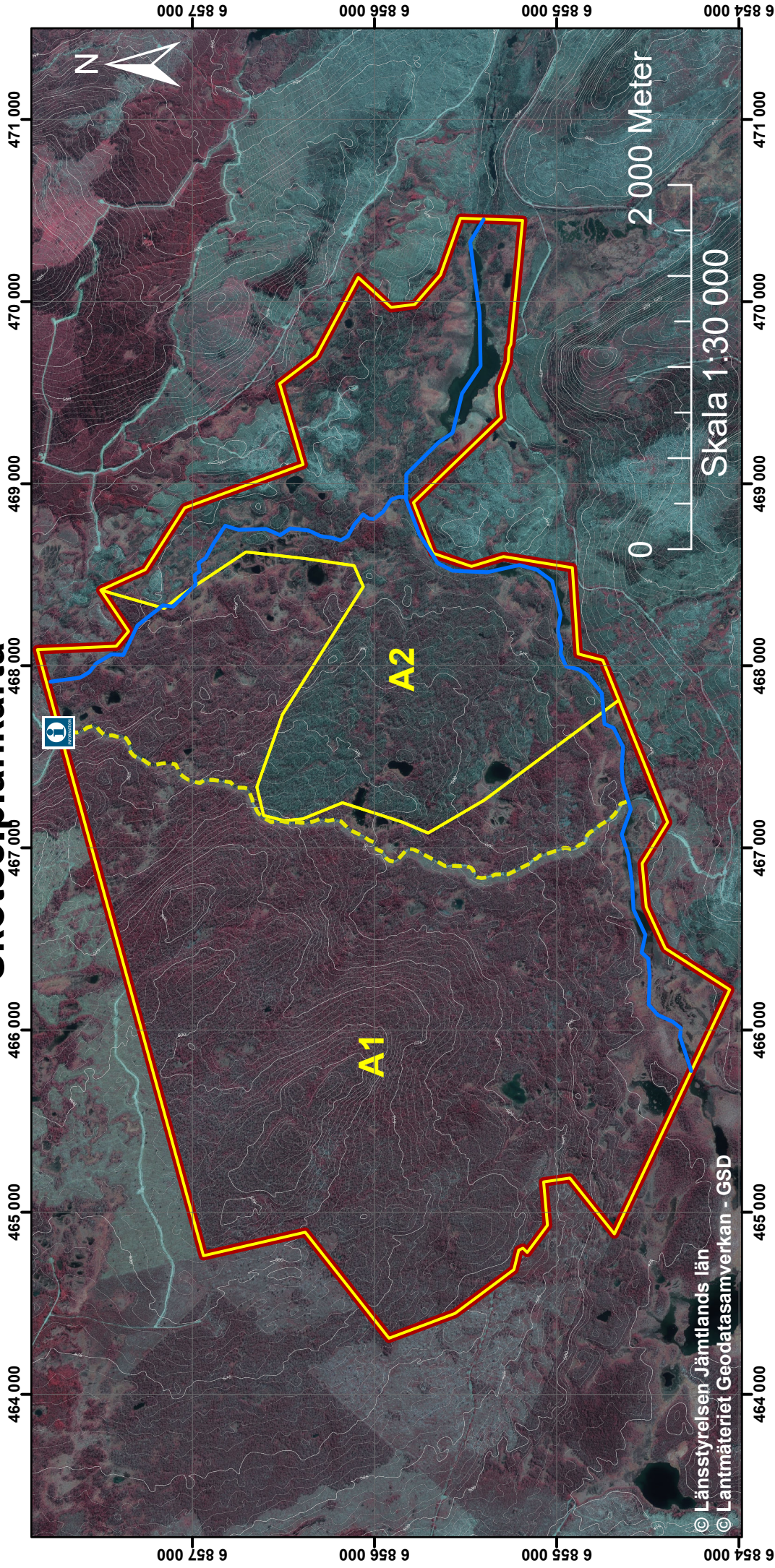
# Naturreservatet Säljöhallan

## Skötselplankarta

Dnr: 511-6586-2022

Bilaga 4a

2022-12-05



© Länsstyrelsen Jämtlands län  
© Lantmäteriet Geodatasamverkan - GSD

Gräns för naturreservatet Säljöhallan

Skötselområde

A. Naturvårdsbränning i både A1 och A2

Informationstavla

Återställning av mark och hydrologi längs stråk/stig/led

Hydrologisk återställning av Lerån och Mösjöån

SWEREF 99 TM, Höjdkurvor 5 m intervall