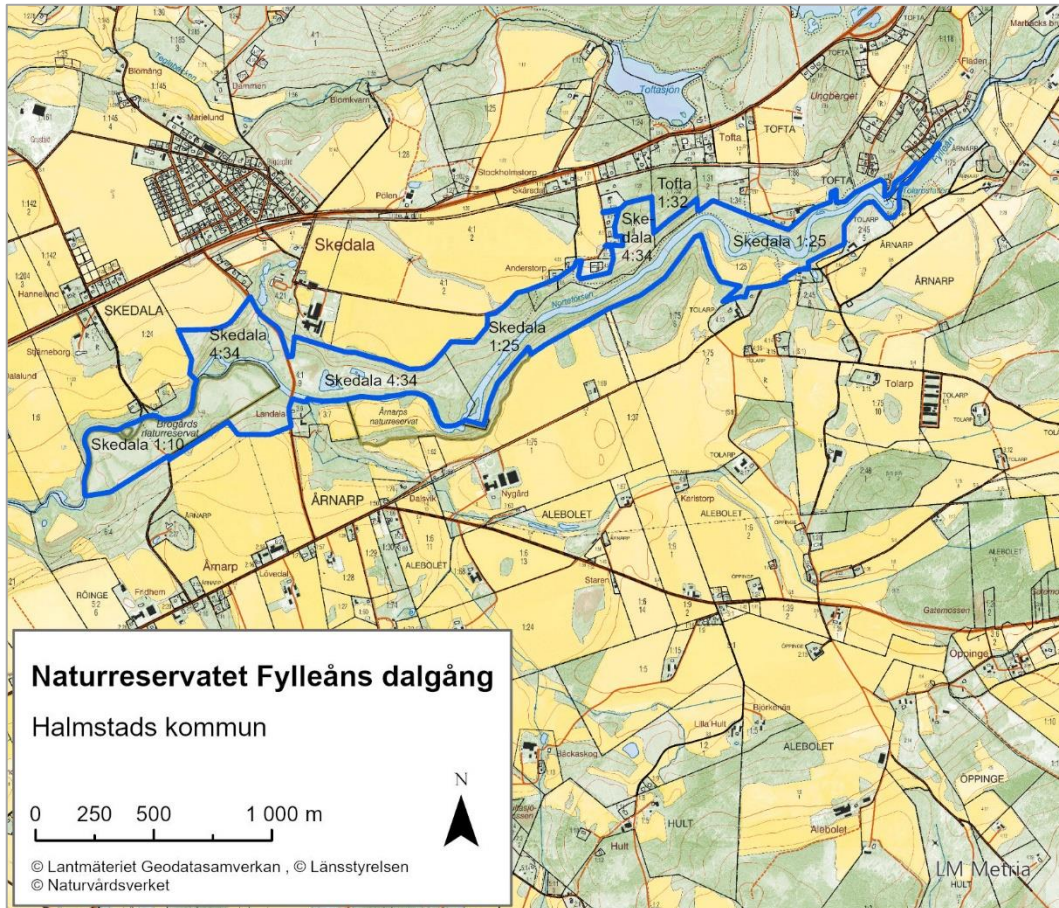




Bildande av naturreservatet Fylleåns dalgång i Halmstads kommun



Beslut

Länsstyrelsen i Hallands län beslutar med stöd av 7 kap. 4 § miljöbalken (MB) att förklara det område som avgränsas av blå heldragen linje på ovanstående karta som naturreservat, med syfte, skäl och föreskrifter enligt nedan.

Reservatets gränser ska märkas ut i fält och dess namn ska vara Fylleåns dalgång.

Länsstyrelsen i Hallands län beslutar att förordnande med stöd av 19 § naturvårdslagen om skydd för landskapsbilden avseende Fylleån och Storsjön, Halmstads kommun från 1971-11-09 (dnr 11.126-1641-71) upphävs inom de delar som berörs av nu beslutat naturreservat, när nu aktuellt beslut vunnit laga kraft.

2022-11-07

511-7050-11

Länsstyrelsen i Hallands län beslutar att förordnande med stöd av 16 § naturvårdslagen om förbud rörande försränning och bergsklättring i organiserad form i delar av Fylleån från 1994-03-22 (dnr 213-6672-93) upphävs när nu aktuellt beslut vunnit laga kraft.

Länsstyrelsen i Hallands län beslutar att förordnande med stöd av 7§ naturvårdslagen om naturreservatet Brogård avseende fastigheten Skedala 1:10, Halmstads kommun från 1976-02-19 (dnr. 11.121-403-73) upphör att gälla när nu aktuellt beslut vinner laga kraft.

Beslutet riktar sig till var och en, fastighetsägare och innehavare av särskild rätt, vars rättigheter att använda mark-och vattenområden berörs inom reservatsområdet.

I enlighet med 3 § förordningen (1998:1252) om områdesskydd enligt miljöbalken m.m. fastställer Länsstyrelsen bifogad skötselplan (bilaga 1).

Syftet med naturreservatet

Syftet med naturreservatet är att vårda, bevara och återställa värdefulla naturmiljöer samt att skydda och återställa livsmiljöer för skyddsvärda arter. Vattendrag, ädellövskogar, lövsumpskogar och en naturlig hydrologi i mark och vattendrag ska särskilt gynnas i naturreservatet.

Fylleåns naturvärden ska bevaras och påverkade sträckor återställas. Det är särskilt viktigt att värna om arter som naturligt förekommer i Fylleån, som den ursprungliga laxstammen, bottenfauna med krav på god vattenkvalitet och utter. Delar av vattendraget med strömmande och forsande vatten, block-, sten- och grusbottenar och stränder be vuxna med lövskog ska värnas.

Naturreservatets skogar ska bevaras och vårdas så att de utvecklar strukturer och funktioner som är viktiga för den biologiska mångfalden, såsom hög, kontinuerlig tillgång av död ved i olika nedbrytningsstadier, gamla eller senvuxna träd samt olikåldrighet i trädskiktet. Skogarna ska domineras av lövträd, gärna med stort inslag av ädellövträd. Skogarna ska utvecklas genom vissa naturvårdande skötselinsatser och i övrigt genom intern dynamik där naturlig föryngring sker när gamla träd har dött.

Naturreservatets betesmarker ska vårdas så att det finns vidkroniga äldre träd, bärande buskar och träd, solbelyst död ved och rikligt med nektarproducerande blommor.

Syftet är också att tillgodose friluftslivets behov av strövområden. Områdets upplevelsevärden ska bevaras och reservatet ska vara tillgängligt för rekreation och friluftsliv i den mån området biologiska värden inte hotas.

2022-11-07

511-7050-11

Syftet skall nås genom att:

- land- och vattenmiljöerna skyddas mot exploatering och produktionsskogsbruk,
- vattendraget kan restaureras om det kan ske utan att de naturvärden som idag finns i området skadas påtagligt,
- naturvårdande skötselåtgärder genomförs i skog för att gynna tall och inhemska lövträd (särskilt ek) samt för att gynna förekomsten av grov död ved samt träd med viktiga strukturer som håligheter, savflöden och mulm,
- gran avvecklas och röjs fortlöpande i hela området,
- betesmarkerna sköts så att de får riklig blomning i fältskiktet, så att det förekommer inslag av bärande och blommande träd och buskar och så att det finns solbelyst död ved. På Skedala 1:10 ska landskapet vara så öppet att besökare tydligt kan se strandterrasser och korvsjöar,
- våtmarker i betesmark sköts så att de hålls öppna och solbelysta. Ytterligare våtmarker kan anläggas,
- främmande arter bekämpas om de riskerar att skada de naturvärden som reservatet avser att bevara,
- Länsstyrelsen verkar för att verksamheter utanför reservatet, på sikt och vid behov, anpassas så att de vattenanknutna värdena i reservatet kan bevaras och utvecklas. Vattenflödet bör i så hög grad som möjligt efterlikna det naturliga. Försurning av vattendraget bör motverkas genom fortsatt kalkning. Fiskarter som naturligt hör hemma i reservatet som lax, öring, havsnejonöga och ål bör kunna ta sig mellan naturreservatet, havet och andra delar av vattendraget. Skogs- och jordbruk i uppströms belägna delar av Fylleån och dess biflöden bör utföras med hänsyn till vattenlevande djur och växter.
- delar av området görs tillgängligt för fotgängare. Det ska finnas stigar, stängselgenomgångar, sittplatser och information om områdets naturvärde. Det ska också vara möjligt med andra anläggningar för friluftslivet om de kan anläggas, underhållas och nyttjas utan att naturvärdena skadas eller att naturupplevelsen försämras. Det ska vara möjligt att se och höra områdesforsar,
- nya kunskaper om hotade och hänsynskrävande arter och naturtyper beaktas i skötseln av reservatet samt att
- området i övrigt lämnas för fri utveckling så att mängden död ved och inslaget av gamla träd ökar och vattendragets strukturer och funktioner får utvecklas genom naturliga processer.

2022-11-07

511-7050-11

Skälen för beslutet

Området utgörs av en värdefull åsträcka och värdefulla skogar. Dokumenterat höga värden finns i många artgrupper, t.ex. skalbaggar, mossor, sländor och fiskar. Området har också betydelse för friluftslivet genom att det är stort, naturskönt, tätortsnära och kan nås med buss och cykel.

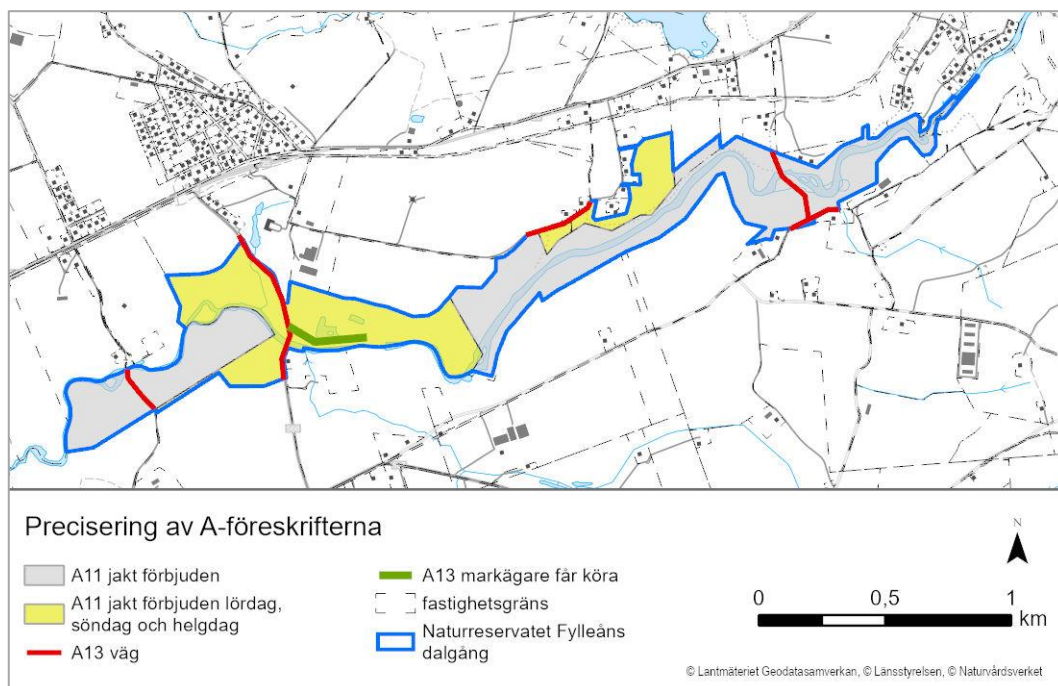
Naturvärdena kan skadas av skogsbruksåtgärder som avverkning och gallring, av fysisk exploatering, av förändrad hydrologi på land och i vattendraget, av konkurrens från gran och främmande arter och fiskstammar, av åtgärder som skapar erosion i strandkanten och av intensivt friluftsliv i anslutning till vattendraget. Värdena för friluftslivet kan skadas av skogsbruksåtgärder och av otillräcklig hävd i betesmarker.

De viktigaste åtgärderna för att bevara värdena är att skydda området mot produktionsskogsbruk och exploatering, att skapa och bevara skyddszoner mot vattendragen, att hålla efter gran och främmande arter samt att anlägga och underhålla stigar och parkeringar.

Föreskrifter

A. Med stöd av 7 kap. 5 § MB, om inskränkningar i rätten att använda mark- och vattenområden inom reservat, är det utöver vad som annars gäller förbjudet att inom området:

1. uppföra byggnad, anordning eller anläggning,
2. uppföra mast eller antenn samt anlägga luft- eller markledning,
3. anlägga väg,
4. borra, spränga, schakta, gräva, muddra, markbearbeta eller bedriva täkt,
5. dika, dämna, dikesrensa eller utföra annan åtgärd som kan påverka områdets hydrologi. Med Länsstyrelsens tillstånd är det dock tillåtet att underhålla dike enligt bestämmelserna i 11 kap. 17 § miljöbalken under förutsättning att diket är lagligt anlagt,
6. anordna upplag, tippa eller fylla ut,
7. kalka, gödsla eller sprida bekämpningsmedel,
8. avverka, gallra, röja, föryngra skog, eller på annat sätt påverka vegetationen,
9. inplantera för området främmande arter,
10. ta bort eller upparbeta dött träd, vindfälle eller döda grövre grenar,
11. bedriva jakt på lördag, söndag och helgdag i område markerat med gul färg på karta 1 samt att i övriga delar av reservatet bedriva jakt,
12. utfodra vilt förutom åtel som kräver tillstånd från Länsstyrelsen,
13. framföra motordrivet fordon annat än på väg markerad på karta 1 eller parkera annat än på anvisad plats,



Karta 1. Karta som preciserar var vissa A-föreskrifter gäller.

14. uppföra stängsel eller hägnad,
15. ta bort eller skada stengärdesgård, odlingsröse eller annan kulturlämning,
16. sätta upp tavla, affisch, skylt eller göra inskrift,
17. plöja, harva eller på annat sätt bryta vegetationstäcket samt att
18. vidta åtgärder som grumlar eller förorenar vattendrag.

Dessutom är det förbjudet att utan Länsstyrelsens tillstånd:

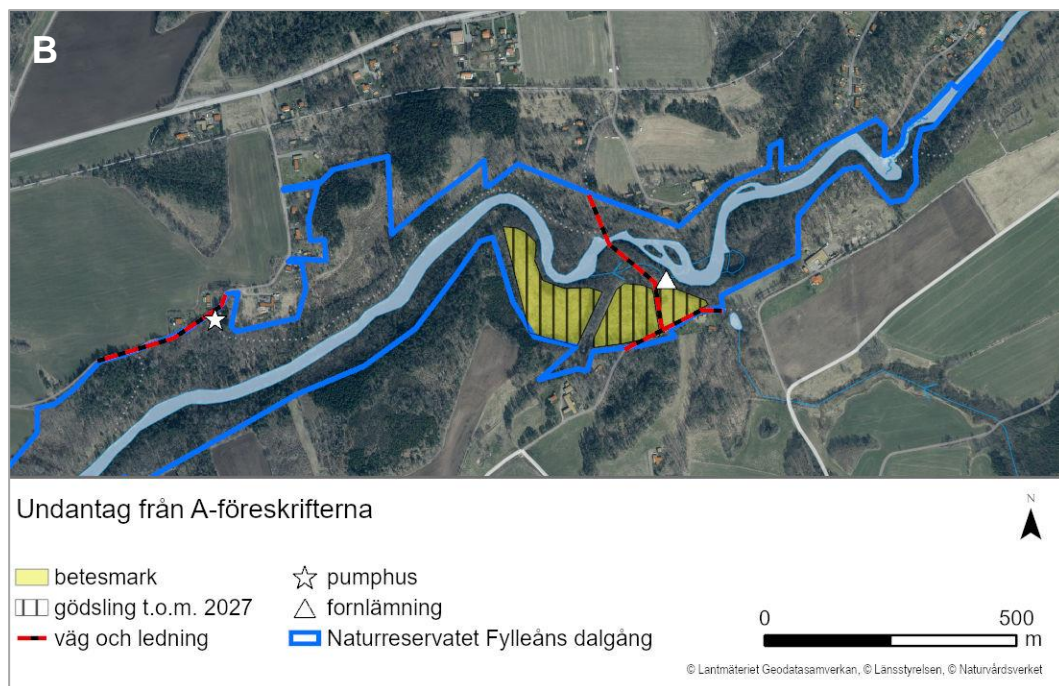
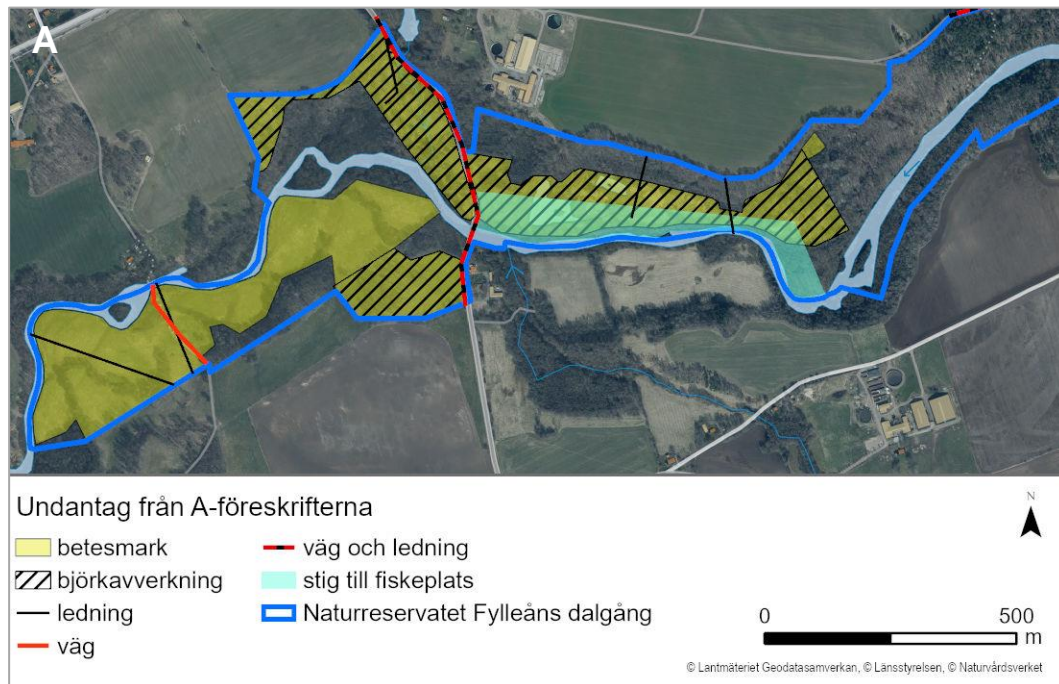
19. anordna eller tillåta att någon anordnar lägerverksamhet, tävlingar eller andra arrangemang,
20. utföra undersökningar som innebär markering, insamling, fångst eller annan påverkan på naturmiljön.
21. bygga ut eller ändra befintlig byggnad, anordning eller anläggning,
22. lägga i eller flytta grus, sten eller block i vattendraget samt att
23. anlägga och underhålla stigar, leder, fiskeplatser eller andra friluftsanordningar.

2022-11-07

511-7050-11

Ovanstående föreskrifter ska inte utgöra hinder för:

1. förvaltaren av naturreservatet, eller den som förvaltaren uppdrar åt, att vidta de åtgärder som behövs för att tillgodose syftet med naturreservatet och som framgår av föreskrifterna B 1-11.
2. att till och med år 2027 sprida en begränsad mängd näringsämnen (max 50 kg kväve per hektar och år) på området markerat som ”gödsling t.o.m. 2027” på karta 2.
3. att i område markerat som betesmark på karta 2 hålla betesdjur och att för betesdrift sätta upp och underhålla stängsel (som måste ha genomgångar för friluftslivet), köra med fordon, ta bort igenväxningsvegetation som sly, veketåg och björnbär, ordna med dricksvatten samt att sätta upp skyltar som Länsstyrelsen tillhandahåller.
4. markägaren att avverka, gallra och röja björk i område markerat som ”björkavverkning” på karta 2 och att föra ut björkveden från området.
5. nedtagning av grenar som sträcker sig över sådan åkermark som är utanför reservatet och att kapa träd som fallit över åkermark eller väg. All ved ska flyttas till reservatet.
6. jakt på skadat vilt och eftersök av skadat vilt.
7. jakträttsinnehavare att använda motordrivet fordon för uttransport av älg, hjort och vildsvin i enlighet med terrängkörningsbestämmelserna, dock inte vid körning på fuktig mark eller inom 20 meter från sjö eller vattendrag.
8. snitsling och skyltning vid jakt under förutsättning att dessa avlägsnas senast ett dygn efter avslutad jakt.
9. att i samband med jakt ha portabla jaktorn i de delar av reservatet där jakt är tillåten. Jaktornen får inte vara uppställda mer än högst tre dygn i sträck.
10. att på Tofta 1:32 senast 2040 avverka och transportera ut granvirke, och att fram till dess sköta om befintlig granskog och att köra med motordrivet fordon på körvägen som finns på Tofta 1:32.
11. att enligt instruktioner från Länsstyrelsen hålla fornlämningen markerad på karta 2 (husgrunder, kvarnränna, hålväg) fri från igenväxning.
12. markägaren att anlägga och underhålla stig till fiskeplats inom område markerat på karta 2, dock krävs Länsstyrelsens medgivande av utformning och exakt lokalisering,
13. Fiskevårdsområdesföreningen eller de som arbetar på föreningens uppdrag att utföra undersökningar som är av betydelse för förvaltningen av fiskbeståndet, under förutsättning att naturvärden inte skadas mer än obetydligt,
14. underhåll av vägar (inkl. broar) markerade på karta 2 under förutsättning att:
 - a. inget material tillförs området som kan innehålla förorenande ämnen (saltning av vägar är tillåten),



Karta 2: Kartorna visar undantag från A-föreskrifterna i västra (karta A) respektive östra (karta B) delen av naturreservatet.

2022-11-07

511-7050-11

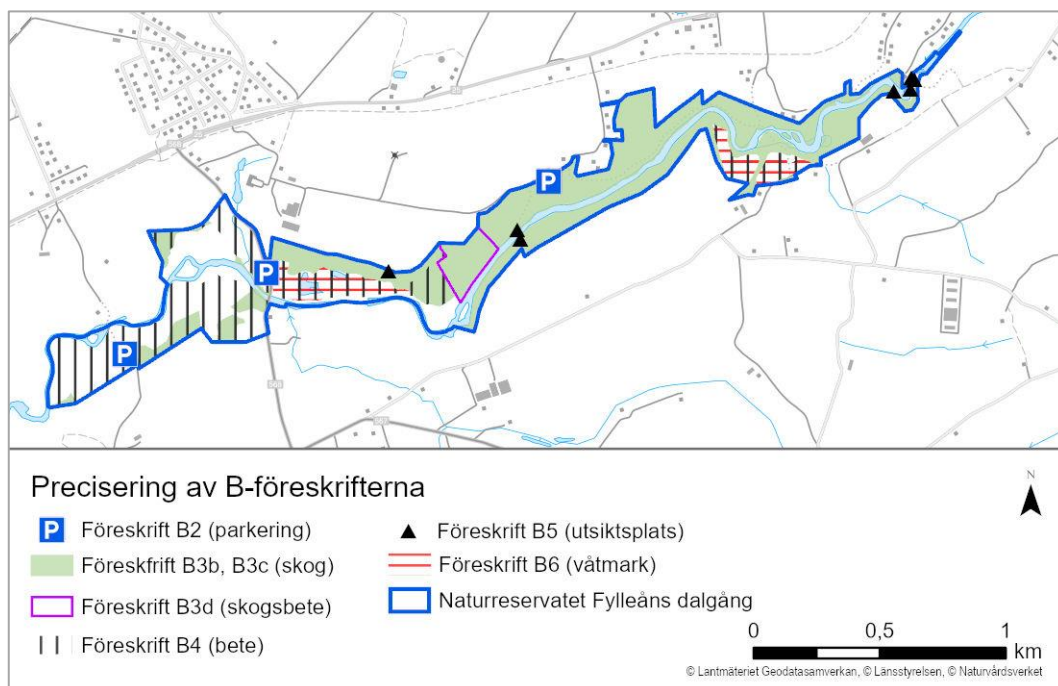
- b. åtgärderna inte leder till påverkan på Fylleån,
 - c. överskottsmassor och överblivet material forslas ut ur naturreservatet samt att
 - d. åtgärderna inte bidrar till spridning av parkslide och andra främmande invasiva arter.
15. akuta reparationsåtgärder¹ på ledningar. Undantaget omfattar inte förebyggande röjning av ledningsgator, planerat byte, flytt av ledningar eller andra åtgärder som kan planeras. Vid åtgärderna ska skador på mark, stigar, stängsel och friluftsanordningar undvikas, men om de uppstår ska de återställas så fort som möjligt, dock senast inom 3 månader.
16. drift och underhåll¹ av vattenledningar samt av ledningar markerade på karta 2 under förutsättning att:
- a. markskador minimeras och eventuellt uppkomna skador repareras,
 - b. inget material tillförs området som kan innehålla för området främmande arter eller förorenande ämnen,
 - c. överskottsmassor och överblivet material forslas ut ur naturreservatet,
 - d. åtgärder genomförs under perioden 1 september - 31 mars,
 - e. framkomlighet på stigar inte har försämrats när arbetet har avslutats,
 - f. all ved lämnas inom reservatet men i betesmarker läggs den i högar och ev. ved som hamnar på stigar flyttas,
 - g. hänsyn tas till betesdjur, stängselanordningar och friluftsanordningar och att
 - h. informationsskyltar sätts upp vid reservatets parkeringsplatser innan åtgärder påbörjas, om åtgärderna tar minst två dagar. Dessa ska innehålla information om vad som görs och telefonnummer till kontaktperson. Skyltarna ska tas ner direkt efter det att åtgärden avslutats.
17. underhåll av befintligt pumphus, markerat på karta 2.
18. anläggning av faunapassage vid väg 568.
19. drift, underhåll och borttagning av anläggningar för dagvatten respektive enskilda avlopp i anslutning till Skedala 4:23 och Skedala 4:24, under förutsättning att marken återställs när arbetet avslutats.
20. LBVA att anlägga ledning på ett ställe i naturreservatet under förutsättning att den anläggs i anslutning till befintliga vägar och stigar och att det är förenligt med Natura 2000, strandskydd, fridlysningsbestämmelser och övrig naturvårds- och miljölagstiftning.

¹Vid drift, underhåll och akuta reparationer får motordrivna maskiner och fordon köras och parkeras i, till och från ledningsgatan. Träd och buskar får fällas och beskäras i ledningsgatan i den utsträckning som krävs för elsäkerheten. Länsstyrelsen upplyser om att det kan finnas träd med höga naturvärden i ledningsgatan, varför en noggrann bedömning bör göras av hur mycket åtgärder som nödvändiga.

21. Undersökningar som görs på uppdrag av myndigheter för att följa upp miljötillståndet i Fylleån, betesmarker eller skog, t ex vattenkemiprovtagning, elfisken och bottenfaunaprovtagning.

B. För att tillgodose syftet med reservatet förpliktigas med stöd av 7 kap. 6 § MB ägare och innehavare av särskild rätt till fastigheten att tåla åtgärder inom området enligt följande:

1. utmärkning av naturreservatets gräns enligt Naturvårdsverkets anvisningar,
2. anläggning och underhåll av friluftslivsanordningar exempelvis parkeringsplats (se karta 3 för placering), broar, toaletter, bänkar, bord, eldstad, markerade stigar och informationsskyltar,
3. naturvårdande skötsel av skogsmark
 - a. avverkning av gran i hela reservatet, på Tofta 1:32 dock inte förrän år 2041,
 - b. fällning, röjning, ringbarkning samt skapande av högstubbar, lågor och hålträd i område markerat på karta 3,
 - c. åtgärder för att skapa nya bestånd av lövträd och tall inom område markerat på karta 3,
 - d. bete i skog i områden markerade som skogsbete på karta 3,



Karta 3: Kartan visar var i området vissa B-föreskrifter gäller.

2022-11-07

511-7050-11

4. naturvårdande skötsel av betesmark markerad på karta 3 i form av betesdrift, stängsling, restaurering av betesmark, slåtter, bränning, hamling, plantering av bärande och/eller blommande buskar och träd samt grävning och markbearbetning för att skapa bar sand/jord.
5. borttagning av buskar och träd för att skapa utsikt på platser markerade på karta 3,
6. våtmarksanläggning samt skötsel och underhåll av områdets våtmarker i områden markerade som våtmark på karta 3,
7. restaurering av vattendrag, t.ex. iläggning av block, sten och grus på platser där det tidigare funnits,
8. naturvårdande jakt på skarv, mink, räv, vildsvin och mård,
9. bekämpning av främmande arter, t ex skunkkalla, tysklönn, häggmispel, oxbär, spirea, signalkräfta, vattenpest och jättebalsamin,
10. utsättning av hotade arter om det behövs för att stärka artens möjlighet till långsiktig överlevnad i länet samt
11. undersökningar och dokumentation av friluftsliv, mark, vatten samt växt-, svamp- och djurliv.

C. Med stöd av 7 kap. 30 § MB, om rätten att färdas och vistas i reservat är det utöver vad som annars gäller förbjudet att:

1. skada levande eller döda träd, buskar och grenar,
2. skada, plocka eller samla in mossor, lavar eller svampar annat än enstaka exemplar. Förbudet gäller inte plockning av matsvamp,
3. framföra motordrivet fordon annat än på bilväg eller parkera annat än på anvisad plats,
4. ha husvagn eller husbil parkerad i reservatet kl. 22-06,
5. ha hund okopplad,
6. elda annat än på anvisad plats,
7. tälta,
8. klättra på bergväggar och rasbranter,
9. cykla annat än på bilväg,
10. rida annat än på bilväg,
11. ha båt förtöjd eller upplagd på stranden mellan kl. 22 och kl. 06,
12. i organiserad form färdas på ån, exempelvis med kanot, paddelbräda eller flotte samt att
13. sätta upp tavla, affisch, skylt, snitsel eller göra inskrift,

2022-11-07

511-7050-11

Dessutom är det förbjudet att utan Länsstyrelsens tillstånd:

14. anordna lägerverksamhet, tävlingar eller andra arrangemang,
15. använda fällor som dödar ryggradslösa djur,
16. inplantera för området främmande arter samt att
17. utföra undersökningar som innebär markering, insamling, fångst eller annan påverkan på naturmiljön.

Upplysningar:

Om föreskrifterna

När gäller A- respektive C-föreskrifterna

A-föreskrifterna gäller för åtgärder och verksamheter som genomförs med stöd av äganderätt eller andra juridiska rättigheter, t.ex. nyttjanderätt och servitut. I det fall en åtgärd som enligt lag enbart får utföras av en rättighetsinnehavare, utförs av en person som saknar rättighet, omfattas denna person av de förbud som meddelas i A-föreskrifterna. Således gäller förbuden i A-föreskrifterna till exempel för alla personer som röjer sly eller avverkar i reservatet, eftersom en sådan åtgärd endast får utföras av rättighetsinnehavare (eller av annan efter medgivande från rättighetsinnehavare).

C-föreskrifterna gäller för allmänheten. Föreskrifterna riktar sig även till markägaren och andra med särskild rätt till fastigheten då dessa utövar aktivitet som inte är knuten till dessa rättigheter, t.ex. vid hundpromenad.

Fiske

Fisket inom reservatet förvaltas av Fylleåns Fiskevårdsområdesförening och reservatet varken förbjuder² eller på annat sätt reglerar fisket. Reservatet hindrar inte heller Fiskevårdsområdesföreningen att utföra undersökningar av betydelse för förvaltning av fiskbeståndet under förutsättning att naturvärden inte skadas mer än obetydligt (undantag 13 från A-föreskrifterna). För att få röja träd eller på annat sätt anlägga fiskeplatser krävs länsstyrelsens tillstånd (föreskrift A23).

För närvarande är fisket, genom Fiskevårdsområdesföreningens försorg, tillgängligt för allmänheten nedströms väg 568. Det krävs dock fiskekort för att fiska i ån.

² Föreskrifterna A20 och C17 kan uppfattas som att fångst är tillståndspliktig, men det gäller endast fångst i samband med undersökningar. Vidare finns inget förbud mot att använda burar eller mjärdar i A-föreskrifterna som är de som styr när fiskerättsinnehavare fiskar.

2022-11-07

511-7050-11

Jakt

Jakträttsinnehavarens jakt i reservatet är kraftigt begränsad eftersom området förväntas bli välbesökt. Jakt får dock ske på vardagar i delar av naturreservatet (karta 1, föreskrift A11). Dessutom tillåts jakt på skadat vilt och eftersök av skadat vilt (undantag 6 från A-föreskrifterna) och viss naturvårdande jakt som utförs på uppdrag av förvaltaren (undantag 1 från A-föreskrifterna i kombination med föreskrift B8).

Vid den jakt som jakträttsinnehavaren har rätt till får man med vissa begränsningar sätta upp skyltar och snitslar, köra ut större fällt vilt och använda portabla jaktorn (undantag 7-9 från A-föreskrifterna). Vidare får man ha okopplad hund vid jakt (förbud mot okopplad hund saknas i A-föreskrifterna).

Undersökningar, insamling av ryggradslösa djur, växter

Länsstyrelsen är i grunden positiv till att det görs undersökningar som ökar kunskapen om området och som kan användas för att utveckla skötseln. Länsstyrelsen ser gärna att observationer av arter rapporteras in på Artportalen. Det finns inget förbud mot att fånga ryggradslösa djur med håv, att plocka kärlväxter eller att samla in enstaka exemplar av mossor, lavar och svampar. Tänk dock på att fridlysningsbestämmelserna gäller.

Tillstånd från Länsstyrelsen krävs dock för användning av fällor som dödar ryggradslösa djur (föreskrift C15) och undersökningar som innebär markering, insamling, fångst eller annan påverkan på naturmiljön (föreskrifterna A20 och C17). Skälen är att Länsstyrelsen vill kunna påverka eller avstyra undersökningar som kan skada naturvärden eller försämra för friluftslivet. Fällor kan orsaka fångst av många individer och i många fällor går det inte att utesluta att ovanliga arter dödas. Vissa fällor innebär risk för skador på träd, särskilt sådana som innehåller glykol. Att spika upp skyltar i träd eller borra i träd kan öka risken för sjukdomar på träden. Det är också bra att Länsstyrelsen får kännedom om undersökningar som allmänheten kan ställa frågor om.

Undantagna från tillståndsplikten är undersökningar som görs av Förvaltaren (undantag 1 från A-föreskrifterna i kombination med föreskrift B11), sådana som Fiskvårdsområdet utför för att övervaka fiskbeståndet (undantag 13 från A-föreskrifterna) och sådana som görs av myndigheter för att följa upp miljötillståndet (undantag 21 från A-föreskrifterna).

Eldning

Förbudet mot eldning annat än på anvisad plats innebär att fasta bränslen (ved, kol) endast får användas på iordningställda grillplatser. Man får inte elda med grenar, stammar och kottar från reservatet eftersom dessa har betydelse för

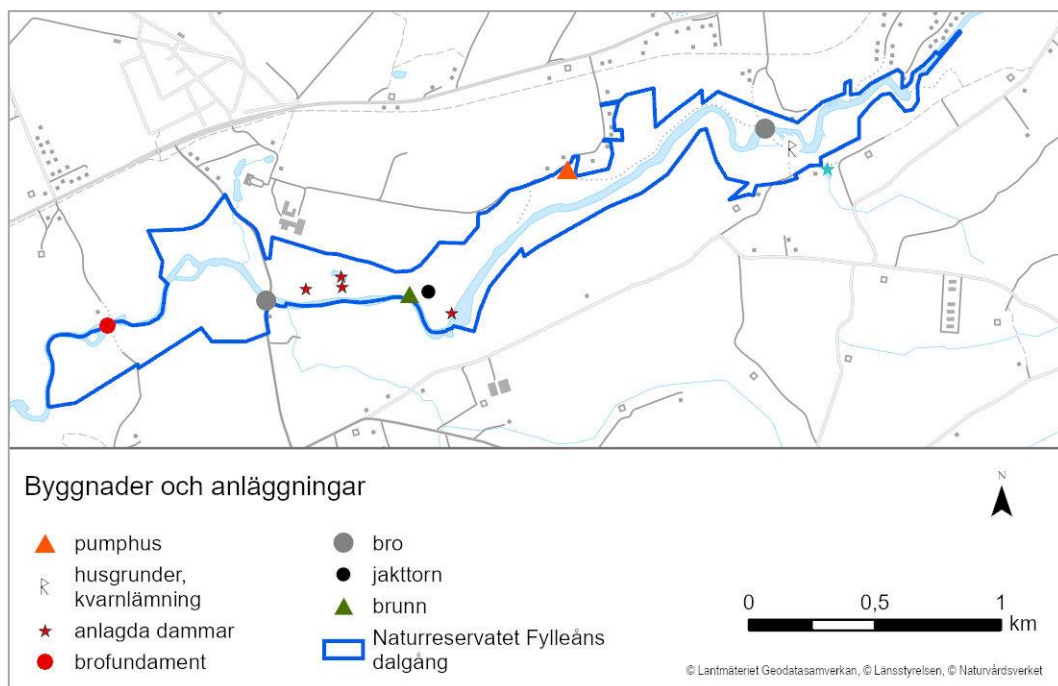
områdets djur, växter och svampar. Campingkök som drivs med gas eller flytande bränsle får användas i hela reservatet, om dessa används på ett brandsäkert sätt.

Övrigt

I föreskrift C12 finns ett förbud mot att i organiserad form färdas på ån. Med organiserad form avses arrangemang som organiserats genom företag och föreningar samt privata initiativ för att samla större grupper. Föreskriften omfattar inte en familj eller några vänner som vill färdas på ån.

I föreskrifterna A1, A2 och A21 regleras uppförande och ändring av byggnad eller anläggning. Anläggningar och byggnader räknas som nya om de varken är vattenledningar som fanns när naturreservatet vann laga kraft eller är markerade i karta 2 eller karta 4.

Länsstyrelsen vill upplysa om att föreskrifterna enligt 7 kap. 30 § miljöbalken (C-föreskrifterna) träder i kraft den 3 december 2022. Beslutet om föreskrifter enligt 7. kap. 30 § miljöbalken gäller omedelbart, även om det överklagas.



Karta 4: Befintliga byggnader och anläggningar vid reservatets bildande.

Andra bestämmelser

Länsstyrelsen erinrar även om att andra lagar, förordningar och föreskrifter än reservatsföreskrifterna gäller för området. Av särskild betydelse för syftet med reservatet, eller som ett komplement till föreskrifterna är bland andra:

2 kap. 1, 6-8 §§ kulturmiljölagen (1988:950), fornlämningar

De fornlämningar som återfinns inom reservatet är skyddade enligt lag. Det är förbjudet att utan tillstånd rubba, ta bort, gräva ut, täcka över eller genom bebyggelse, plantering eller på annat sätt ändra eller skada en fornlämning. Riksantikvarieämbetet och Länsstyrelsen får vidta de åtgärder som behövs för att skydda, vårda och undersöka en fornlämning.

7 kap. 27-29 §§ miljöbalken, Natura 2000

Det krävs tillstånd för att vidta åtgärder som på ett betydande sätt kan påverka miljön inom ett Natura 2000-område. Detta gäller även åtgärder som utförs utanför det aktuella området, om det får effekter inom området.

7 kap. 13-18h §§ miljöbalken, strandskyddsbestämmelser

Strandskyddsområde berör de delar av reservatet som ligger inom 100 meter från sjöar och vattendrag. Strandskyddsbestämmelsernas syfte är att trygga förutsättningarna för allmänhetens friluftsliv samt att bevara goda livsvillkor på land och i vatten för djur- och växtlivet. Åtgärder som kan skada eller motverka syftet med strandskyddet är förbjudna.

11 kap. miljöbalken, vattenverksamhet, samt lagen (1998:812) med särskilda bestämmelser om vattenverksamhet.

Med vattenverksamhet avses bland annat uppförande, ändring, lagning och utrivning av dammar, bortledning av vatten från eller grävning och rensning av vattenområden samt andra åtgärder i vattenområden om åtgärden syftar till att förändra vattnets djup eller läge. Även åtgärder som utförs för att avvattna mark eller som utförs för att sänka eller tappa ur ett vattenområde eller skydda mot vatten, när syftet med åtgärden är att varaktigt öka en fastighets lämplighet för ett visst ändamål är att betrakta som vattenverksamhet (markavvattning).

4-9 §§ artskyddsförordningen (2007:845), fridlysta arter

Många arter är fridlysta. Det innebär att djuren och växterna inte får skadas eller störas, och i många fall även att fortplantningsområden och viloplatsar är skyddade. Alla fåglar, groddjur, kräddjur, fladdermöss samt orkidéer är fridlysta, och dessutom ett urval av andra organismer. Flodpärlmussla är fredad enligt förordningen om fisket, vattenbruket och fiskerinäringen (SFS 1994:1716).

12 kap. 6§ miljöbalken

För verksamheter och åtgärder som kan ändra naturmiljön väsentligt krävs samråd

2022-11-07

511-7050-11

med Länsstyrelsen, i de fall verksamheten eller åtgärden inte omfattas av tillståndsplikt eller anmälningsplikt enligt miljöbalken. Inom reservat kan t ex underhåll av ledningar eller vägar omfattas av samrådsplikt.

Artikel 7 i Europaparlamentets och Rådets Förordning (EU) nr 1143/2014 av den 22 oktober 2014 om förebyggande och hantering av introduktion och spridning av invasiva främmande arter: Invasiva främmande arter av unionsbetydelse får inte avsiktligt tillåtas reproducera sig, växa eller odlas. Exempel på sådana arter är gul skunkkalla och jättebalsamin.

Hur man överklagar

Eventuellt överklagande skickas till halland@lansstyrelsen.se eller Länsstyrelsen, 301 86 Halmstad. Ange vilket beslut som överklagandet gäller, t.ex. genom att ange diarienumret. Skriv också vilken ändring som begärs.

För att överklagandet ska kunna prövas måste det komma in till Länsstyrelsen senast den 2 december 2022. Om den som överklagar är en part som företräder det allmänna, ska överklagandet dock ha kommit in inom tre veckor från den dag då beslutet meddelades.

Länsstyrelsen skickar överklagandet vidare till Regeringen för prövning.

Kungörelse av beslut

Detta beslut kommer att kungöras i ortstidning och i länets författningssamling enligt 27 § förordningen (1998:1252) om områdesskydd enligt MB m.m.

Beslutet hålls tillgängligt på Länsstyrelsen i Hallands län och Länsstyrelsens hemsida www.lansstyrelsen.se/halland.

Beskrivning av området

Fylleån är ett värdefullt vattendrag som i hög grad bevarat sin naturliga karaktär. Genom reservatet rinner ån i en dalgång och vattnet är till stor del strömmande på steniga eller blockrika bottenar. På sträckan finns två, med halländska mått, mäktiga forsar (Norteforsen och Tolarpfallen) vilka båda är väl värda besök. I området finns en lång rad skyddsvärda arter. Laxstammen är unik för Fylleån, och det finns lek- och uppväxtområden i reservatet. I reservatet finns flera rödlistade mossor och lavar längs strandkanten och på stenblock i ån, däribland den akut hotade sjökrimmerlaven. Bottenfaunan har hög artrikedom och många ovanliga arter.

2022-11-07

511-7050-11

På sluttningarna ner mot ån finns ett pärlband av skogliga nyckelbiotoper och naturvärdesobjekt. Skogarna är till stor del ekdominerade med varierande inslag av tall, gran, björk, lönn, hassel, asp och sötkörbär men det finns också klibbal-skogar. Marken är källpåverkad på flera ställen och norr om Norteforsen finns ett rikkärr.

Norr om ån på båda sidor om Skedalavägen finns vidsträckta betesmarker med bärande och/eller blommande buskar och träd, t.ex. hagtorn, nyponrosor, apel och spärrgreniga ekar. Betesmarken öster om vägen har tre anlagda våtmarker. Betesmarkerna är i varierande grad i igenväxning med björk, björnbär och vecketåg. Det finns även några betesmarker på södra sidan av ån längst i öster.

Reservatet har potential att locka många besökare då det är stort, tätortsnära och har naturskön och omväxlande natur.

Uppgifter om reservatet

Namn	Fylleåns dalgång
Kommun	Halmstad
Distrikt	Snöstorp
Reservatet bildades år	1976 (Brogård), 2022 (Fylleåns dalgång som omfattar Brogård)
Storlek	Reservatet är 90,1 hektar och sträcker sig längs 4 km av Fylleån.
Lägesbeskrivning	Reservatet ligger 300 meter söder om Skedala, 7 km öster om centrala Halmstad, 7 km väster om Simlångsdalen.
Mittkoordinater SWEREF 99 TM	N 6284674, E 377005
Naturgeografisk region	Region 10. Södra Hallands kustland.
Vattenförekomst enligt vattendirektivet	WA53648000 Fylleån (Mynningen-Brearedssjön)
Naturvårdsregister-ID	2002411
Fastigheter och marksamfälligheter	Skedala 1:10, Skedala 1:25, Skedala 4:34, Tofta 1:32 (del av), Skedala fs:4 (fiskevattnet), Skedala s:6 (väg som aldrig anlagts), Skedala OUTR:11
Markägarkategori	Privat, Halmstads kommun och Naturvårdsverket
Förvaltare	Länsstyrelsen
Natura 2000-områden	Fylleån SE0510132 Brogård SE0510096

2022-11-07

511-7050-11

Ärendets handläggning

Skogarnas höga naturvärden uppmärksammades i samband med Skogsstyrelsens nyckelbiotopsinventering 1993 och redan samma år föreslogs området som naturreservat av Simlångsdalens naturvårdsförening. Värdena i vattendraget har varit kända länge vilket medförde att Fylleån skyddades mot fortsatt utbyggnad av vattenkraft när miljöbalken trädde i kraft 1999 och att Fylleån blev Natura 2000-område år 2000. Fylleån biotopkarterades på uppdrag av Länsstyrelsen 2007 och den del av Fylleåns som nu skyddas identifierades som mycket skyddsvärd i länets strategi för skydd av sötvattensmiljöer 2016. Rikkärret vid Norteforsen uppmärksammades i Länsstyrelsens rikkärrens inventering 2007.

Markåtkomsten har skett under lång tid. Redan 2010 köpte Naturvårdsverket Skedala 1:25 (privat markägare) och 2012 köptes Skedala 2:1 (Halmstads kommun). Dessa fastigheter ingår numera båda i Skedala 1:25. Länsstyrelsen beviljades särskilda medel från Havs- och Vattenmyndigheten för att under 2019-2021 ta fram förslag till beslut och skötselplan och att fortsätta förhandlingar om markåtkomst. Intrångsavtal för reservatsbildning slöts med markägaren till Skedala 4:34 år 2020 och samma år föreslog Länsstyrelsen för Halmstads kommun att det befintliga naturreservatet Brogård skulle kunna ingå i det större naturreservatet Fylleåns dalgång, vilket kommunstyrelsen medgav 20 oktober 2020. Intrångsavtal om reservatsbildning på del av Tofta 1:32 slöts 2021.

Naturvärdena omfattar ett något större område än det som nu blir naturreservat. Länsstyrelsen avser att utöka reservatet vid senare tillfälle.

Det fanns möjlighet att yttra sig över förslaget till beslut och skötselplan 22 april – 10 juni 2022. Förslaget kungjordes genom delgivning i Hallandsposten, Post och inrikes Tidningar och på Länsstyrelsen hemsida den 22 april 2022. Kända sakägare förelades att yttra sig genom att de fick förslaget utskickat 21 april. Vidare fick berörda myndigheter och organisationer och ägare av angränsande fastighet förslaget utskickat 21 april. Halmstads kommun, Skogsstyrelsen, Destination Halmstad, Fylleåns Fiskevårdsområdesförening och Hallands Botaniska förening är alla positiva till att reservatet bildas. Det kom också synpunkter som visade på att förslaget inte var tillräckligt tydligt gällande reglerna vid betesdrift, jakt, fiske, undersökningar, drift och underhåll på ledningar och vägar. Synpunkterna ledde till att det infördes nya undantag från föreskrifterna gällande betesdrift, undersökningar och en vattenledning samt att texten förtydligades angående hur föreskrifterna ska tolkas vid fiske, jakt, undersökningar och vid underhåll av ledningar. Då ändringar av betydelse rörde Laholmsbuktens VA, markägarna till Skedala 4:34 och Fylleåns Fiskevårdsområdesförening gavs dessa möjlighet att ge synpunkter på det omarbetade förslaget. Det inkom också synpunkter som inte ledde till ändringar, t ex önskemål om att få uppföra anläggningar för ekoturism, att jakt ska tillåtas på vissa helger

och att listan på arter som förvaltaren får jaga ska utökas. Se bilaga 3 för en sammanställning av samtliga inkomna synpunkter och Länsstyrelsen bemötande av dessa.

Länsstyrelsens bedömning

Val av område och skyddsform

Reservatet ligger i ett större område som är av riksintresse för både friluftsliv och naturvård. Ån och vissa av reservatets landområden ingår i Natura 2000 (Fylleån SE0510132 och Brogård SE0510096) och ska därför prioriteras i skyddsarbetet enligt 7 kap. 27§ miljöbalken.

Fylleån är utpekad som nationellt särskilt värdefullt vattendrag av Naturvårdsverket och Fiskeriverket och bör skyddas enligt den nationella strategin för skydd av vattenanknutna natur- och kulturmiljöer (Naturvårdsverket 2007, rapport 5666). Enligt länets strategi för skydd av sötvattensmiljöer (Länsstyrelsen 2016, meddelande 2016:3) har berörd sträcka mycket högt naturvärde och bör skyddas långsiktigt.

Områdets skogar är mycket högt prioriterade för skydd enligt den nationella strategin för formellt skydd av skog (Naturvårdsverket och Skogsstyrelsen 2017). Detta då reservatet ligger inom värdestrakt för ädellövskog, ädellövriskog och alskog (4 - Hallands mellanbygd), till stor del utgörs av prioriterade skogstyper (ädellövskog, triviallövriskog med ädellövinslag samt lövsumpskogar med rörligt markvatten av översilningstyp), en stor del av skogarna har höga värden på beståndsnivå, området ligger tätortsnära (300 meter till Skedala), och skydd av skogarna också bidrar till att bevara värdefulla limniska miljöer.

Reservatet har goda förutsättningar att locka besökare genom närheten till Halmstad, områdets betydande storlek och dess omväxlande och natursköna miljöer.

Sammantaget har området mycket högt naturvärde och också högt värde för friluftslivet.

Det som kan hota värdena är bl.a. avverkning, dikning och annan negativ förändring av hydrologin, konkurrens från gran och främmande arter samt fysisk exploatering av mark- och vattenområden. Värdena hotas också av ett alltför intensivt friluftsliv, där känsliga delar av reservatet kan skadas och olika friluftshintressen stå emot varandra. Även åtgärder utanför reservatets gränser kan vara negativa för naturvärden, och då särskilt sådana åtgärder som kan påverka vattenkvalitet och vattenföring, skapa barriärer i vattendraget och sådana som kan

2022-11-07

511-7050-11

orsaka att främmande arter, främmande fiskstammar, sjukdomar eller parasiter sprids i området.

Då ett rationellt skogsbruk inte är förenligt med bevarandet av arterna och naturtyperna i området behövs någon form av långsiktigt skydd. Området kräver en hel del skötsel- och restaureringsinsatser, samt anläggningar för friluftslivet vilket medför att en skötselplan behövs. Vidare krävs ordningsföreskrifter för att reglera friluftslivet och bevara områdets värden. Naturresevat är därmed den lämpligaste skyddsformen.

Beslutet följer riktlinjer för prioritering av naturresevatsskydd, Sveriges internationella åtaganden om skydd av den biologiska mångfalden samt bidrar till att uppnå miljö kvalitetsmålen ”Levande skogar”, ”Levande sjöar och vattendrag”, ”Ett rikt växt och djurliv” och ”Ett rikt odlingslandskap”.

Skäl för upphävande av tidigare beslut

Länsstyrelsen bedömer att det finns synnerliga skäl att upphäva beslutet om naturresevatet Brogård från 1976-02-19 (dnr. 11.121-403-73, inrättat med stöd av 7 § naturvårdslagen) eftersom föreliggande beslut om naturresevat medför ett starkare skydd av de värden det äldre beslutet avsåg att skydda. Att hela området nu omfattas av samma skötselplan och samma föreskrifter kommer dessutom underlätta för skötsel och friluftsliv.

Länsstyrelsen bedömer att det finns synnerliga skäl att upphäva förordnande om skydd för landskapsbilden i området Fylleån och Storsjön från 1971-11-09 (dnr 11.126-1641-71, inrättat med stöd av 19 § naturvårdslagen) på fastigheterna Skedala 1:25, Skedala 1:10 och Skedala 4:34, d.v.s. inom de delar som omfattas av föreliggande beslut om naturresevat, eftersom resevatsbeslutet bedöms ge ett starkare skydd av de värden som det äldre beslutet avsåg att skydda.

Länsstyrelsen bedömer att det finns skäl att upphäva hela förordnandet om förbud mot kanotning och bergsklättring i organiserad form från 1994-03-22 (dnr 213-6672-93, inrättat med stöd av 16 § naturvårdslagen) eftersom föreliggande beslut om naturresevat medför ett tillräckligt starkt skydd. Genom att samla alla regler för allmänhetens nyttjande av området i ett beslut blir det också enklare att nå ut med regelverket.

Beslutets förenlighet med riksintressen, planer och områdesbestämmelser

Resevatet ingår i områden av riksintresse för naturvård och friluftsliv (3 kap. 6 § miljöbalken), samt riksintresse enligt 4 kap. 6 § miljöbalken (skydd mot utbyggnad av vattenkraft) och 4 kap. 8 § miljöbalken (Natura 2000-område).

2022-11-07

511-7050-11

Reservatsbeslutet bidrar till att bevara värdena i riksintressena och är således förenligt med hushållningsbestämmelserna i 3 och 4 kap. miljöbalken.

Delar av området ingår i Natura 2000 (Fylleån SE0510132, Brogård SE0510096) med stöd av habitatdirektivet. Reservatet angränsar dessutom till Natura 2000-området Årnarp (SE0510097). Beslutet och skötselplanen för naturreservatet är utformade så att de bidrar till att bevara de värden som Natura 2000-områdena avser att skydda och är förenliga med Natura 2000-områdets bevarandeplan.

Området ingår i Ramsarområdet Fylleån och detta beslut om naturreservat bidrar till att bevara Ramsarområdets värden.

Området har omfattats av flera skydd som upphävs i berörda delar när föreliggande beslut om naturreservat vinner laga kraft. Det gäller naturreservatet Brogård, landskapsbildsskyddsområdet Fylleån och Storsjön samt ett förbud mot att framföra kanot och annan vattenburen farkost för forsränning i organiserad form samt att bedriva bergsklättring eller därmed jämförlig verksamhet i organiserad form. Beslutet om naturreservatet Fylleåns dalgång är förenligt med syftena i dessa skydd.

Området norr om ån på båda sidor om Skedalavägen ingår i Halmstad kommuns kulturmiljöprogram under beteckningen Skedala gård. Beslutet om naturreservat bedöms förenligt med rekommendationerna i detta.

Området omfattas inte av detaljplan. Reservatet bedöms förenligt med gällande översiktsplan (Framtidsplan 2050). I denna finns ett kommunikationsreservat inritat för framtida nationell väg och järnväg, detta ligger utanför naturreservatet.

Länsstyrelsen bedömer att detta beslut är förenligt med en från allmän synpunkt lämplig användning av mark- och vattenresurser samt med den för området gällande översiktsplanen.

Intresseprövning

Länsstyrelsen anser, vid en intresseprövning enligt 7 kap. 25 § miljöbalken, att avgränsningen av området, reservatets omfång och föreskrifternas utformning i detta beslut innebär en rimlig balans mellan de värden som skall skyddas och det intrång detta innebär för enskilds rätt att använda mark och vatten.

Medverkande i beslutet

Detta beslut har fattats av landshövding Brittis Benzler. I handläggningen av ärendet medverkade naturvårdsdirektör Henrik Martinsson, länsfiskekonsulent Erika Axelsson, länsantikvarie Jenny Nord, miljövårdshandläggare Johan Cederbrink, naturvårdshandläggare Monica Mathiasson och naturvårdshandläggare Viveka Strand. Den sistnämnda har varit föredragande.

Brittis Benzler

Viveka Strand

Detta beslut har godkänts digitalt och saknar därför namnunderskrifter.

Bilagor

- Bilaga 1 Skötselplan
- Bilaga 2 Rödlistade och regionalt intressanta arter
- Bilaga 3 Sammanställning av inkomna synpunkter

Så här hanterar vi dina personuppgifter

Information om hur vi hanterar dessa hittar du på www.lansstyrelsen.se/dataskydd.

Skötselplan

Naturreseptatet Fylleåns dalgång



LÄNSSTYRELSEN
HALLANDS LÄN



Förord

Skötselplanen riktar sig främst till reservatets förvaltare och är utformad så att syftet med reservatet ska kunna uppnås. Reservatet är indelat i skötselområden, och i varje skötselområde beskrivs hur området ser ut idag, vilka kvaliteter man vill ha, och vilka åtgärder som kan behövas. Skötselplanen har en hög ambitionsnivå och ger ramarna för vilka åtgärder som förvaltaren får genomföra och anger också vilka åtgärder som är viktigast att genomföra. Då förvaltarens resurser styrs av politiska beslut är det inte säkert att alla åtgärder kan genomföras.

Att området genom naturreservatsbildningen undantas från produktionsskogsbruk är den i särklass viktigaste åtgärden för att bevara och öka naturvärdena i området. Naturvärdena kommer öka med tiden allt eftersom träden blir äldre, och mängden död ved ökar. Vissa skötselåtgärder är nödvändiga för att långsiktigt bevara och utveckla naturvärdena, och då främst att hålla efter gran och främmande trädslag. För friluftslivet är det mest angelägna att parkeringsplatsen vid Norteforsen och stigen som går österut från Norteforsen på åns norra sida är i gott skick. Andra skötselåtgärder som beskrivs i denna skötselplan är gynnsamma, och bör göras om det är möjligt.

INNEHÅLLSFÖRTECKNING

1. SYFTE MED SÄKERSTÄLLANDE OCH SKÖTSEL	3
2. BESKRIVNING AV OMRÅDET	4
2.1 Markslag, naturtyper och arter	4
2.2 Naturförhållanden	7
2.4 Nuvarande markanvändning	9
2.5 Historisk markanvändning	9
2.6 Beskrivning av bevarandevärden	11
2.3 Övriga beskrivningar av relevans	20
2.7 Referenser	21
3. SKÖTSEL AV OMRÅDET	22
3.1. Generella riktlinjer	22
3.2 Skötselområden	25
4. FRILUFTSLIV OCH TURISM	38
5. TILLSYN, DOKUMENTATION OCH UPPFÖLJNING	40
6. SAMMANFATTNING OCH PRIORITERING AV PLANERADE SKÖTSELÅTGÄRDER	41
7. KARTOR	43

Skötselplan för naturreservatet Fylleåns dalgång i Halmstads kommun

1. SYFTE MED SÄKERSTÄLLANDE OCH SKÖTSEL

Syftet med naturreservatet är att vårda, bevara och återställa värdefulla naturmiljöer samt att skydda och återställa livsmiljöer för skyddsvärda arter. Vattendrag, ädellövskogar, lövsumpskogar och en naturlig hydrologi i mark och vattendrag ska särskilt gynnas i naturreservatet.

Fylleåns naturvärden ska bevaras och påverkade sträckor återställas. Det är särskilt viktigt att värna om arter som naturligt förekommer i Fylleån, som den ursprungliga laxstammen, bottenfauna med krav på god vattenkvalitet och utter. Delar av vattendraget med strömmande och forsande vatten, block-, sten- och grusbottenar och stränder be vuxna med lövskog ska värnas.

Naturreservatets skogar ska bevaras och vårdas så att de utvecklar strukturer och funktioner som är viktiga för den biologiska mångfalden, såsom hög, kontinuerlig tillgång av död ved i olika nedbrytningsstadier, gamla eller senvuxna träd samt olikåldrighet i trädskiktet. Skogarna ska domineras av lövträd, gärna med stort inslag av ädellövträd. Skogarna ska utvecklas genom vissa naturvårdande skötselinsatser och i övrigt genom intern dynamik där naturlig förnygring sker när gamla träd har dött.

Naturreservatets betesmarker ska vårdas så att det finns vidkroniga äldre träd, bärande buskar och träd, solbelyst död ved och rikligt med nektarproducerande blommor.

Syftet är också att tillgodose friluftslivets behov av strövområden. Områdets upplevelsevärden ska bevaras och reservatet ska vara tillgängligt för rekreation och friluftsliv i den mån området biologiska värden inte hotas.

Syftet skall nås genom att:

- land- och vattenmiljöerna skyddas mot exploatering och produktionsskogsbruk,
- vattendraget kan restaureras om det kan ske utan att de naturvärden som idag finns i området skadas påtagligt,
- naturvårdande skötselåtgärder genomförs i skog för att gynna tall och inhemska lövträd (särskilt ek) samt för att gynna förekomsten av grov död ved samt träd med viktiga strukturer som håligheter, savflöden och mulm,
- gran avvecklas och röjs fortlöpande i hela området,
- betesmarkerna sköts så att de får riklig blomning i fältskiktet, så att det förekommer inslag av bärande och blommande träd och buskar och så att det finns solbelyst död ved. På Skedala 1:10 ska landskapet vara så öppet att besökare tydligt kan se strandterrasser och korvsjöar,
- våtmarker i betesmark sköts så att de hålls öppna och solbelysta. Ytterligare våtmarker kan anläggas,

- främmande arter bekämpas om de riskerar att skada de naturvärden som reservatet avser att bevara,
- Länsstyrelsen verkar för att verksamheter utanför reservatet, på sikt och vid behov, anpassas så att de vattenanknutna värdena i reservatet kan bevaras och utvecklas. Vattenflödet bör i så hög grad som möjligt efterlikna det naturliga. Försurning av vattendraget bör motverkas genom fortsatt kalkning. Fiskarter som naturligt hör hemma i reservatet som lax, öring, havsnejonöga och ål bör kunna ta sig mellan naturreservatet, havet och andra delar av vattendraget. Skogs- och jordbruk i uppströms belägna delar av Fylleån och dess biflöden bör utföras med hänsyn till vattenlevande djur och växter,
- delar av området görs tillgängligt för fotgängare. Det ska finnas stigar, stängselgenomgångar, sittplatser och information om områdets naturvärde. Det ska också vara möjligt med andra anläggningar för friluftslivet om de kan anläggas, underhållas och nyttjas utan att naturvärdena skadas eller att naturupplevelsen försämras. Det ska vara möjligt att se och höra områdets forsar,
- nya kunskaper om hotade och hänsynskrävande arter och naturtyper beaktas i skötseln av reservatet samt att
- området i övrigt lämnas för fri utveckling så att mängden död ved och inslaget av gamla träd ökar och vattendragets strukturer och funktioner får utvecklas genom naturliga processer.

2. BESKRIVNING AV OMRÅDET

2.1 Markslag, naturtyper och arter

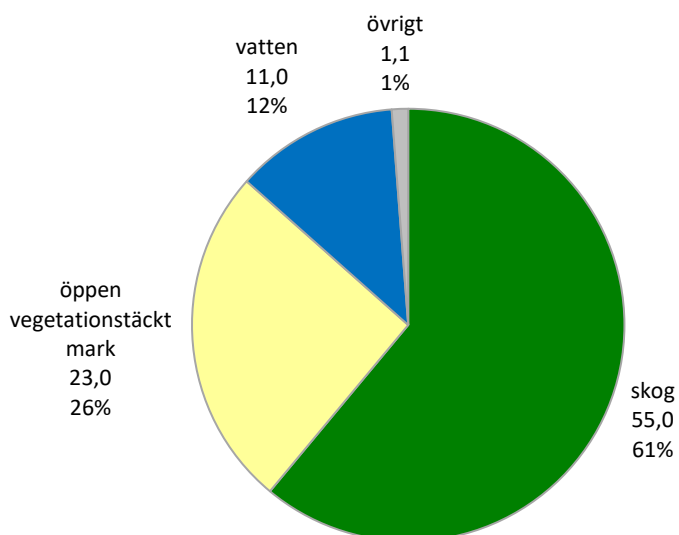
2.1.1 Marktäckedata

Nedan presenteras indelning i naturtyper och arealer enligt Naturvårdsverkets marktäckedata som är en satellitbaserad naturtypskartering. Vissa kvalitetsförbättringar av arealerna har gjorts efter fältbesök.

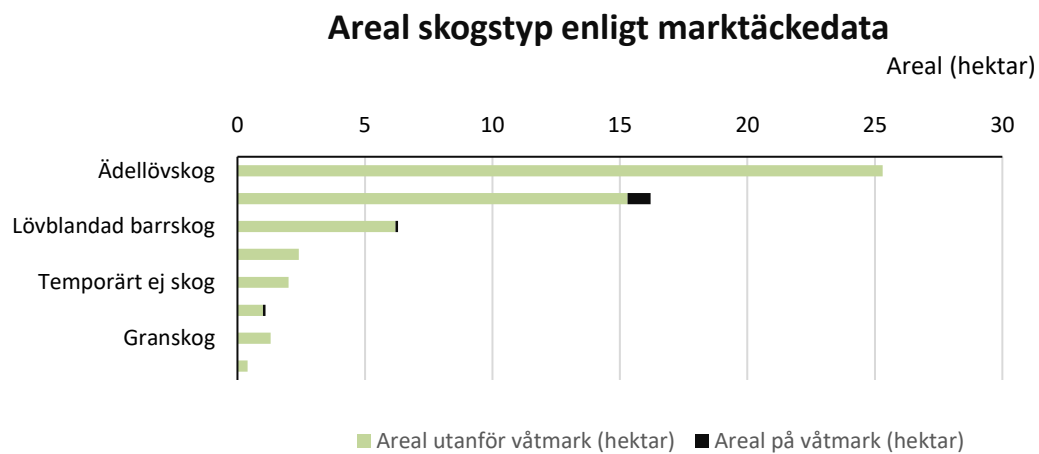
Naturtyper (marktäckedata)	Areal (hektar)
Skog	
Ädellövskog	25,3
Triviallövskog	16,2
Lövblandad barrskog	6,3
Triviallövskog med ädellövinslag	2,4
Temporärt ej skog	2,0
Tallskog	1,1
Granskog	1,3
Barrblandskog	0,4

Naturtyper (marktäckedata)	Areal (hektar)
Övriga naturtyper	
Övrig öppen mark med vegetation	18,0
Sjö och vattendrag	11,0
Åkermark	3,9
Öppen våtmark	1,1
Exploaterad mark	1,1
Totalt skogsmark	55,0
Totalt produktiv skogsmark	53,9
Totalt	91,1

Markslag i reservatet



Figur 1. Fördelningen av olika markslag inom reservatet enligt Naturvårdsverkets marktäckedata.



Figur 2. Arealen av olika skogstyper i reservatet enligt Naturvårdsverkets marktäckedata.

2.1.2 Arter och naturtyper i Natura 2000 som finns i naturreservatet

<i>Natura 2000-habitat</i>	<i>Areal (hektar)</i>
9190 näringsfattig ekskog	25,3
9080 lövsumpskog	14,1
3260 mindre vattendrag	10,7
9070 trädklädd betesmark	5,2
91E0 svämlövskog	1,0
Totalt	56,3

Natura 2000-arter

Utter

Lax

Brynia

2.1.3 Rödlistade och regionalt intressanta arter

I området finns 36 rödlistade och 124 regionalt intressanta arter, se tabell 1 samt artförteckning i bilaga 2 till beslutet om naturreservat.

2.2 Naturförhållanden

Fylleåns dalgång är inom reservatet till stor del klädd med ekskog, men längst i väster slingrar ån genom ett på sydsidan öppet beteslandskap.

Fylleån är 48 km lång, varav 4 km är inom reservatet. Fylleån har sin källa i Kronobergs län och avrinningsområdet är 394 km². Fylleåns övre delar rinner till stor del genom skogsmark, men ungefär i höjd med reservatet ökar inslaget av jordbruksmark. Hela avrinningsområdet utgörs av 71% skogsmark, 17% jordbruksmark, 5% myrmark, 4% sjö och 3% övrig mark. Jordarterna i avrinningsområde utgörs huvudsakligen av morän och organiska jordar i inlandet och sand närmast havet. I anslutning till vattendrag finns isälvsediment. Inom naturreservatet är således isälvsediment vanligt, men närmast ån finns ofta postglaciala, sandiga sediment.

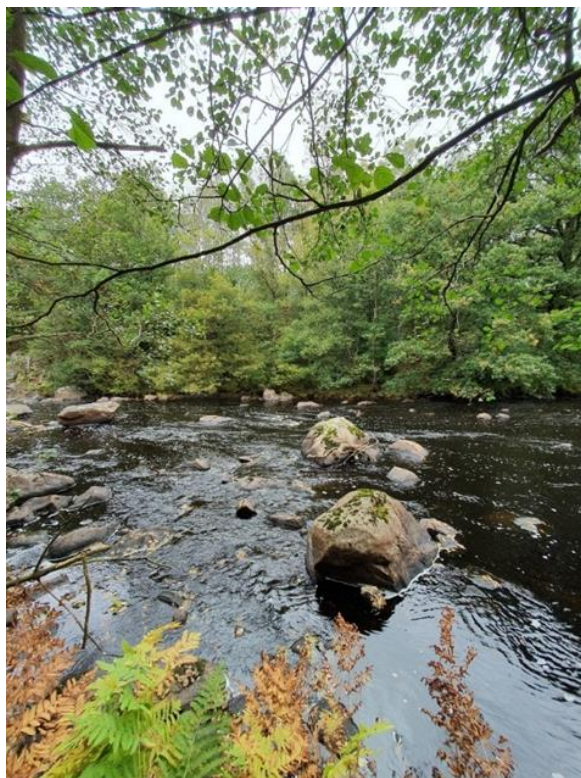
Den låga andelen sjö i huvudavrinningsområdet medför att vattenföringen uppvisar stora säsongsvariationer. Medelflödet är normalt högst i december och lägst i maj men tillfälliga flödestoppar kan förekomma under hela året. Vid mynningen är medelvattenföring 8,3 m³/s, medelhögvattenföringen 42 m³/s och medellågvattenföringen 0,9 m³/s (Länsstyrelsen 2021).

Ån är försurningsdrabbad och kalkas sedan 1982 med tillfredsställande resultat i de delar av Fylleån som reservatet berörs av (målområde Fyllebro och Marbäck,

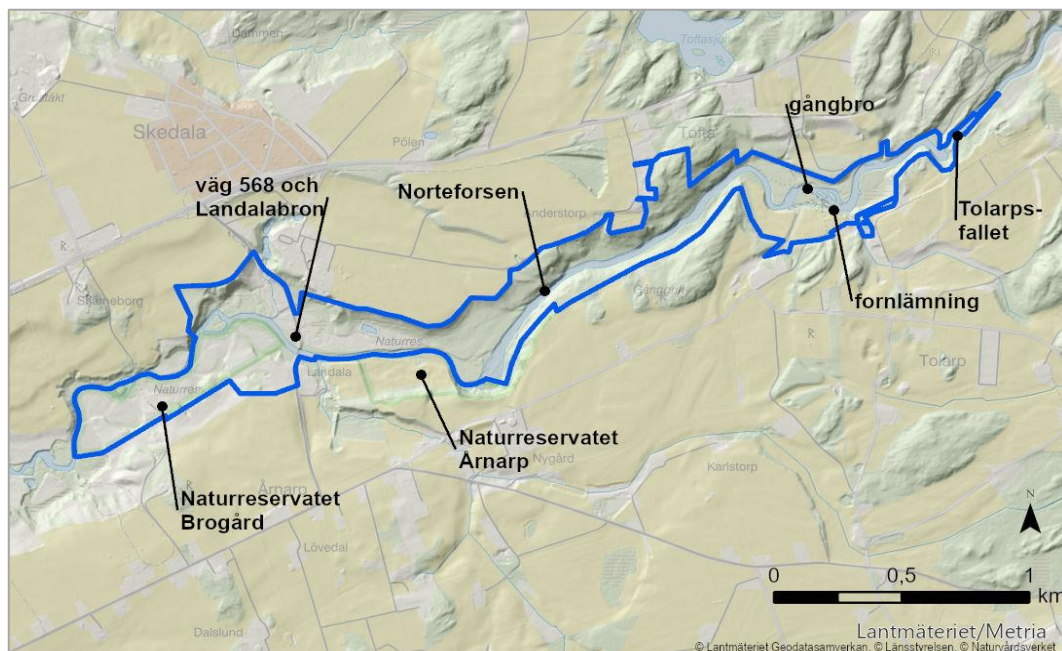
Länsstyrelsen 2019b). Tätheten av lax- och öringungar är trots det förvånansvärt låg på flera elfiskelokaler (Länsstyrelsen 2019b).

Det finns tre kraftverksdammar som påverkar reservatet. Mellan reservatet och havet finns Fyllinge kvarn, och mellan reservatet och Simlångsdalen finns Marbäck kraftverk och Linebergsmöllans kraftverk. Fyllinge kvarn medför att den akut hotad arten havsnejonöga inte finns i reservatet.

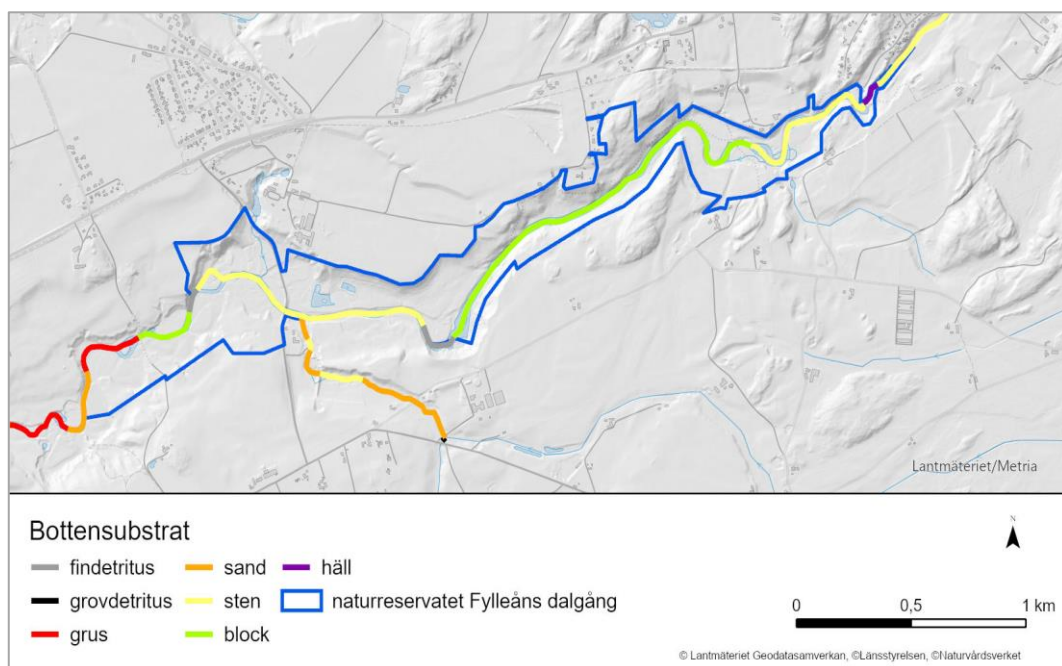
Den del av Fylleån som rinner genom reservatet är variationsrik. Längst i öster ligger det magnifika Tolarpsfallet (figur 4, 7) där ån forsar fram över trappstensformat urberg, med en lodrät bergvägg på norra sidan. Nedströms Tolarpsfallet växlar



Figur 3. En representativ del av Fylleån inom reservatet. Bilden är tagen söder om Toftasjön den 1 oktober 2020.



Figur 4. Karta över platser som nämns i texten. Blå linje markerar naturreservatets gräns.



Figur 5. Dominerande bottensubstrat i vattendrag enligt biotopkarteringen som utfördes 2007 (Länsstyrelsen i Hallands län 2013).

ån mellan strömmande och lugnare partier, och bottensubstratet domineras av block eller sten. Vid Norteforsen (figur 4) tvingas vattnet in i en smal passage mellan höga urbergsväggar, vilket skapar en mäktig fors. Längst i väster är ån lugnflytande och slingrande på grusiga och sandiga bottnar (figur 5).

I ån finns den för Västkusten främmande arten laxdjävul (*Gyrodactylus salaris*) som lever som parasit på lax i sötvatten och som numera är spridd i halländska

år. Ån har också en stor förekomst av den invasiva främmande arten gul skunkkalla (*Lysichiton americanus*).

Den del av Fylleån som ligger i reservatet ingår i vattendirektivets vattenförekomst [WA53648000 Fylleån \(Mynningen-Brearedssjön\)](#). Vattenförekomsternas status delas in i fem klasser: dålig, otillfredsställande, måttlig, god och hög. God och hög status är önskvärda tillstånd. Den ekologiska statusen i berörd vattenförekomst är otillfredsställande vilket beror på att statusen för fisk bedöms som dålig. Även statusen för konnektivitet är dålig på grund av att det finns tre artificiella vandringshinder. Följande parametrar har god eller hög status: bottenfauna, näringsämnen, försurning, hydrologisk regim och morfologiskt tillstånd.

Reservatet är till stor del täckt av ekskog där de äldre träden är 80-100 år. Det finns också några mindre områden med granplantering, lönnskog, blandlövsskog, alskog och björkskog.

I området finns flera småvatten, både naturliga och anlagda. Längs i väster på södra sidan av ån finns rester av korvsjöar, dvs gamla åfåror som har avsnörts från ån när dess lopp har ändrats. Centralt i området på norra sidan av ån finns flera små grävda dammar intill ån. Dessa är beskuggade av lövskog, men har ändå stora mängder grodrom på våren. I betesmarken direkt öster om väg 568 på norra sidan av ån finns tre anlagda våtmarker. Slutligen finns det flera betesmarker i området, alla angränsar till skog och ligger nära Fylleån. Flertalet av dem har brukats som åker tidigare.

2.4 Nuvarande markanvändning

Områdets lövskogar har fått utvecklas fritt under flera decennier och har få tecken på sentida skogsbruk. Ytorna med granskog har däremot skötts aktivt.

De flesta av områdets betesmarker betas av nötkreatur. Två ytor har pga upphört eller otillräckligt betestryck växt igen med träd, buskar, ris och högvuxna örter.

Området används för rekreation, främst av fotgängare och sportfiskare. Fisket är tillgängligt för allmänheten nedströms väg 568 (Landalabron) men fiskekort krävs. Västra delen av reservatet har varit naturreservat sedan 1976 under namnet naturreservatet Brogård.

2.5 Historisk markanvändning

Fylleån har liksom flertalet vattendrag i södra Sverige haft betydelse historiskt då ån gav möjlighet till kraftutvinning och transporter. På sluttningarna ned mot ån vid sätesgården Skedala finns en rad fornlämningar och fynd som tyder på att området varit bebott sedan forntiden. Ännu finns vissa spår av forna tiders bosättare kvar, bl.a. resterna av en mindre textilindustri som var i drift på 1800-talets början och där nu husgrunder och en kvarnränna återstår. Nära dessa finns också rester av en gammal landsväg kallad "hälvågen". Vidare finns ett system av sex mindre dammar intill ån som använts som isförråd av Skedala säteri och söder

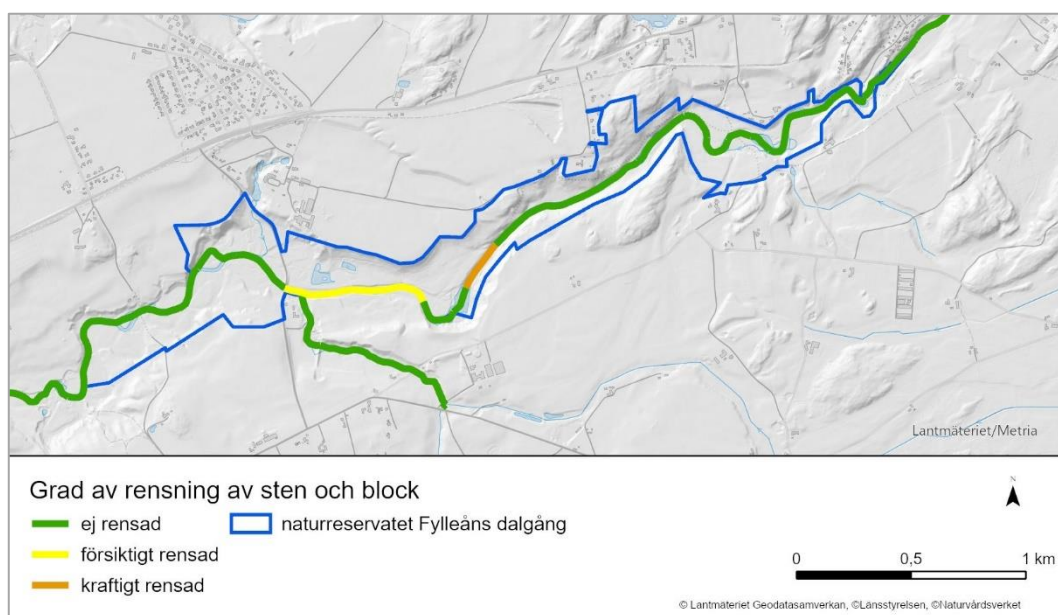
om reservatet finns en välbevarad gånggrift från stenåldern (Fornsök L1997:6339).

Flottning har tidvis förekommit i Fylleån, men inte i sådan omfattning att allmän flottningsled utlystes. I huvudsak rörde det sig om flottning av massaved till pappersbruket som fanns i Marbäck dvs uppströms naturreservatet. Det finns dock tydliga tecken på att sten tagits upp från ån inom reservatet direkt uppströms väg 568 på en stäcka av ca 1 km (figur 6). Åtminstone en del av stenen ligger ännu kvar längs kanten av ån.

Det har funnits långt framskridna planer på att bygga ett kraftverk i Norteforsen (Nilsson 1987). Dammvallen var tänkt att bli 18 meter hög, och det fanns koncession på anläggningen. Efter omfattande protester lades projektet ner en bit in på 1960-talet.

Marken kring ån är idag till stor del skogsklädd, men det fanns inga större skogar på varken på 1650-talet eller 1850-talet enligt Malmströms kartor över skogens utbredning i Halland. Förmodligen var mycket av marken betesmark, och träd har förmodligen endast funnits i mindre grupper samt på svåråtkomliga platser som öarna i ån. På 1920-talskartan har skogen samma utbredning som idag.

Nästan all den betesmark som idag finns i området har brukats som åker i sen tid och har sannolikt både gödslats och rensats på sten. Ett undantag är betesmarken direkt väster om väg 568 på norra sidan av ån. Denna var ängsmark till Skedala säteri på 1840-talet och ser ut att ha övergått till betesmark med ett glest trädskikt på 1960-talet. Delar av området slogs med lie under en tid, detta upphörde några år in på 2000-talet.



Figur 6. Vattendragssträckor som rensats på sten och block.



Figur 7. Tolarpsfallet längst i öster är klassat som limnisk nyckelbiotop, 16 oktober 2019

2.6 Beskrivning av bevarandevärden

Biologiska värden

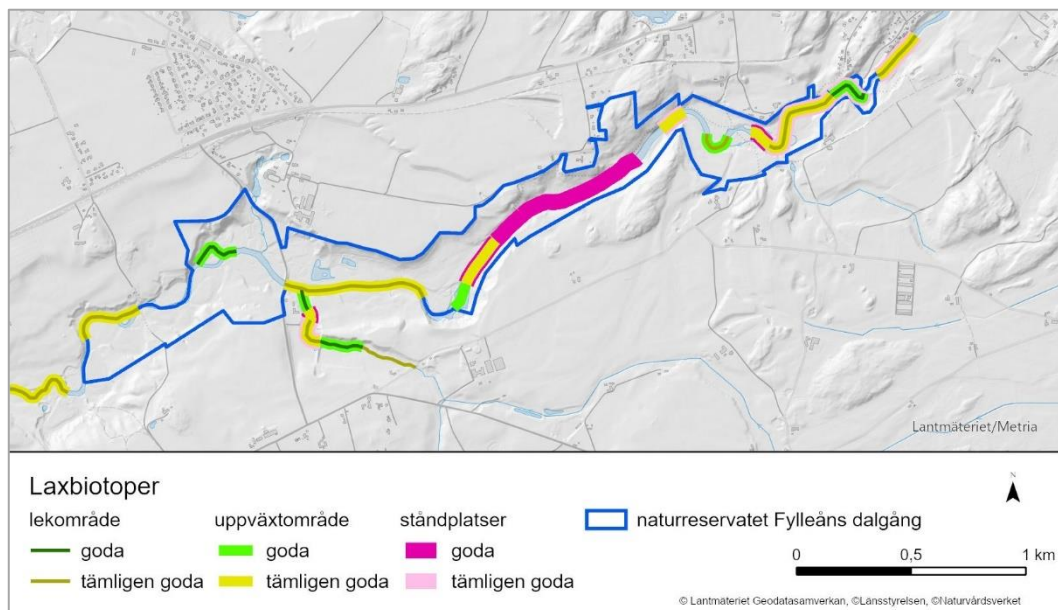
Området hyser flera olika biologiskt värdefulla naturtyper såsom ädellövskog, sumpskog, vattendrag, våtmark och betesmark, men naturvärdena är framför allt knutna till vattendraget och ekskogen. Det finns hela 160 kända naturvårdsarter i området, varav 36 är rödlistade (tabell 1, se också bilaga 2 till beslutet om naturreservat). Av de naturvårdsarter vi känner till i området är 83 knutna till skog, 59 till vattendrag och 24 till gräsmark¹.

Fylleån och bäckarna

Fylleån har mycket höga naturvärden. Värdena ligger i att ån har en relativt naturlig morfologi och hydrologi och hyser en lång rad ovanliga arter. Exempel på skyddsvärda arter är det starkt hotade havsnejonögat, Fylleåns ursprungliga laxstam², utter och havsöring. De höga naturvärdena har gjort att Fylleån ingår i Natura 2000, är ett Ramsarområde, är utpekad som nationellt särskilt värdefullt vatten ur naturvård- och fiskesynpunkt, är riksintresse för naturvård och friluftsliv enligt 3 kap. 6 § miljöbalken samt skyddad mot fortsatt utbyggnad av vattenkraft enligt 4 kap 6§ miljöbalken. Hela Fylleån har höga naturvärden, men i länets strategi för skydd av sötvattensmiljöer (Länsstyrelsen 2016) pekas den del som ligger inom reservatet ut som mest skyddsvärd.

¹ Ett fåtal arter räknas i flera naturtyper.

² Det finns endast kvar sju ursprungliga stammar av Atlantlax.



Figur 8. Laxbiotoper i vattendrag enligt biotopkarteringen som utfördes 2007 (Länsstyrelsen i Hallands län 2013).

Inom reservatet finns värdefulla lek- och uppväxtmiljöer för den ursprungliga laxstammen (figur 8) samt två mäktiga forsar som är klassade som limniska nyckelbiotoper. Bottenfaunan är artrik och hyser ovanliga arter³, särskilt många naturvårdsarter finns det bland nattsländorna (tabell 1). En slända som särskilt bör nämnas är bäcksländan *Brachyptera braueri* (VU) som flera gånger påträffats i Fylleån inom reservatet. Arten är endast känd från 14 lokaler i Sverige, och lever främst i snabba partier av medelstora vattendrag. Inom reservatet på norra åstranden vid Brogård växer den akut hotade sjökrimmerlaven som, så vitt känt, bara finns på två platser i hela Sverige. Mossan brynia som är Natura 2000-art⁴ och omfattas av åtgärdsprogram för hotade arter finns på flera ställen invid åkanten, nämligen strax öster om Norteforsen, vid naturreservatet Årnarp och i det före detta naturreservatet Brogård.

I reservatet finns flera källflöden som bildar bäckar som mynnar i Fylleån. Bäckarna är sällan mer än en halvmeter breda, har ofta grus och sand på botten och lutningen gör att vattnet är svagt strömmande till strömmande. Dessa bäckar har förutsättningar att hysa ovanlig bottenfauna, men de har inte undersökts systematiskt. Man kan tänka sig att det kan finnas ovanliga arter av sländor här. En art som skulle kunna finnas är nattsländan *Crunoecia irrorata* (VU) vars larver lever i källor och källbäckar bland mossa och döda löv. Dess larver har påträffats öster om Simlångsdalen, men i Fylleåns dalgång har endast imago påträffats.

³ Naturvärdesindex för bottenfauna är på lokalerna i reservatet återkommande bland de högsta som uppmätts i Halland. Det har de senaste 10 åren varierat mellan 25 och 37 på lokal ”F11 Fylleån, Tolarp” och mellan 18 och 47 på lokal ”F12 Fylleån, Årnarp” (Länsstyrelsen 2020). Lokal ”F17 Fylleån Brogård” har endast provtagits 2009, men fick då naturvärdesindex 53 vilket är mycket högt, och antalet var vid tillfället det fjärde högsta i Ekologgruppens databas som omfattade över 4000 provtagningar (Länsstyrelsen 2010).

⁴ Art- och habitatdirektivet bilaga 1. Genom att brynia finns i Natura 2000-områdena Brogård, Årnarp och Fylleån har myndigheterna ett särskilt ansvar att bevara arten.

Tabell 1. Antalet rödlistade och regionalt intressanta arter i olika artgrupper i naturreservatet Fylleåns dalgång. Tabellen är sorterad efter antal naturvårdsarter. Rödlistade arter delas in i klasserna CR (akut hotade), EN (starkt hotade), VU (sårbara), NT (missgynnade) beroende på den bedömda utdöenderisken enligt www.artfakta.se/rodlistan. Regionalt intressanta är arter som länsstyrelsen bedömer indikerar naturvärden eller i sig är skyddsvärda i länet. I denna grupp ingår t.ex. lax som är livskraftig nationellt men där västkustens laxbestånd är hotade samt alla signalarter för skyddsvärd skog.

Grupp	Rödlistade				Antal rödlistade arter	Regionalt intressanta	Antal naturvårdsarter
	CR	EN	VU	NT			
skalbaggar				8	8	43	51
kärlväxter	1	1	2	2	6	16	22
nattsländor			3		3	17	20
mossor			1	1	2	10	12
fåglar			1	8	9	3	12
lavar	1			1	2	7	9
bäcksländor			1		1	4	5
fiskar	1		1		2	2	4
ringmaskar och planarier					0	4	4
dagsländor					0	3	3
trollsländor					0	3	3
tvåvingar					0	3	3
halvvingar					0	3	3
storsvampar					0	3	3
fjärilar				2	2		2
steklar					0	2	2
däggdjur				1	1		1
kräldjur					0	1	1
Summa	3	1	9	23	36	124	160



Figur 9. Nyckelbiotop N3331-1993, 23 april 2020.

Skog

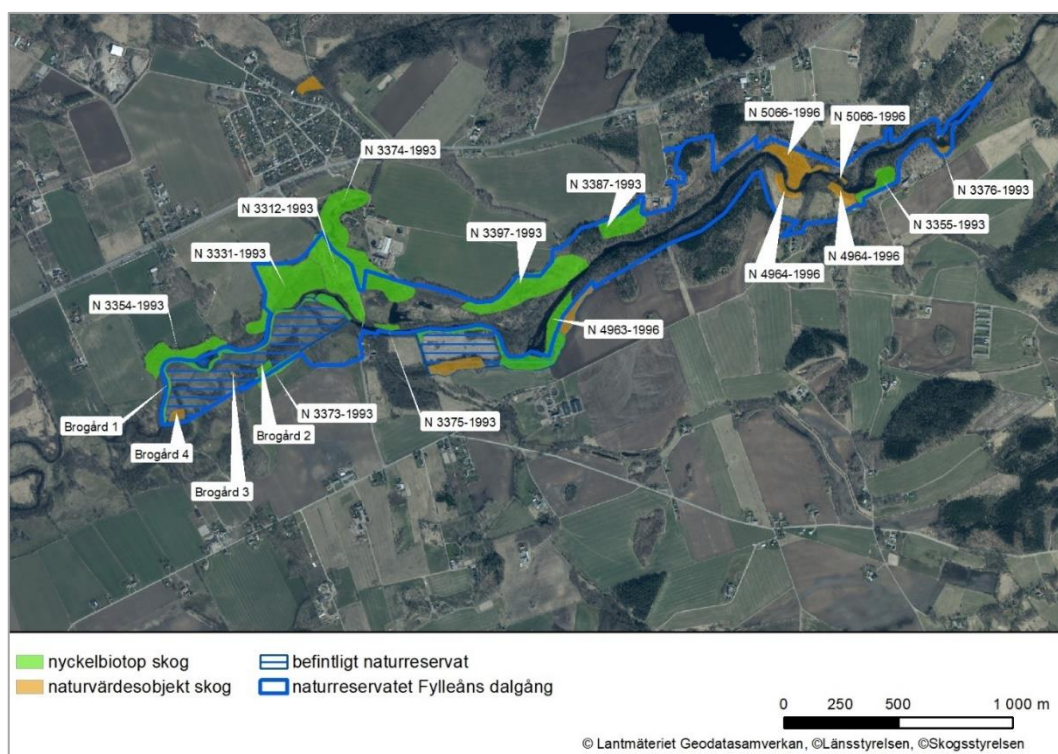
Hela elva av områdets skogsbestånd är klassade som nyckelbiotop och fem som naturvärdesobjekt (tabell 2, figur 11). Övriga bestånd är, med få undantag, god utvecklingsmark som kommer att få höga naturvärden inom kort. Skogarna växer på sluttningarna ner mot ån och marken översilas på många platser av framträngande källvatten. Överlag är ek ett viktigt trädslag i området, och eken är beståndsbildande i nästan all skog på torr mark i hela reservatet. Det finns även andra lövskogar med höga naturvärden, särskilt i nyckelbiotoperna N3331-1993 och N 4963-1996 som är naturskogsartade blandlövskogar med rikt inslag av lönn på översilade sluttningar (tabell 2, figur 9, 21) och naturvärdesobjekt N 4964-1996 som är lönnskog med inslag av alm (figur 10, 26). I området



Figur 10. Lönn med mulm i naturvärdesobjekt N 4964-1996.

har tre ”skyddsvärda träd” identifierats. Det rör sig om en ek och en lönn i betesmarken väster om väg 568 på norra sidan av ån samt en grov gran i skogen nära Norteforsen ([karta 7.6 naturvärden](#), sidan 53). Samtliga rödlistade skogsarter som är kända från området är knutna till lövskog, flera specifikt till ädellövskog. Merparten av de rödlistade skogslevande arter som observerats i området är knutna till gamla träd och död ved och flera till håligheter i träd. Många av områdets naturvårdsarter är skalbaggar (tabell 1). Bland dessa kan nämnas fyrfläckad vedsvampbagge (NT) vars larver utvecklas i trädsvampar på lövträd samt liten brunbagge (NT) vars larver utvecklas i döda grenar och klena stammar av flera olika lövträd, bl.a. ek. Bland reservatets rödlistade häckfåglar kan nämnas mindre hackspett, entita och grönsångare som alla uppskattar lövskog.

Skogarnas värden skulle öka ytterligare om mängden gamla träd, träd med håligheter och skador på barken ökade, och om mängden död ved ökade både i form av grova stammar och klena grenar.



Figur 11. Karta över skogar som klassats som nyckelbiotop eller naturvärdesobjekt i naturreservatet Fylleåns dalgång.

Tabell 2. Översikt över nyckelbiotoper och naturvärdesobjekt i reservatet.

Beteckning	Klass	Beskrivning	Avdelningar
N3331-1993	Nyckelbiotop	Naturskog på översilad mark. Al och ek dominerar men inslag finns av bl.a. ask och lönn.	1, 2, 3, 4 och 9
N3312-1993	Nyckelbiotop	Spärrgreniga och grova träd av ek och lönn i hagmark	5
N3374-1993	Nyckelbiotop	Översilad blandädellövskog med ek, bok, lönn, klibbal.	18, 19
N 3373-1993	Nyckelbiotop	Översilad ekskog med inslag av andra trädslag.	12
Brogård 1	Nyckelbiotop	Smal albård längs Fylleån, i nordost ca 50 meter bred. Mycket rik förekomst av örlav.	10, 13
Brogård 2	Nyckelbiotop	Översilad nordsluttning	12
N3375-1993	Nyckelbiotop	Strandskog med klibbal och lönn.	25
N3397-1993	Nyckelbiotop	Ekskog som tidigare betats, översilning.	19, 20, 26, 28, 29, 30
N 3387-1993	Nyckelbiotop	Översilad björkskog med värdefull kryptogamflora. Delvis rikkärr.	31, 32
N 4963-1996	Nyckelbiotop	Källpåverkad skog med klibbal, ask och glasbjörk	34
N 3355-1993	Nyckelbiotop	Källpåverad björkskog med inslag av tall och klibbal.	49, 54
Brogård 3	naturvärdesobjekt	4 äldre och grova lönnar	10
Brogård 4	naturvärdesobjekt	Medelåldrig vattenrik alsumpskog med tendens till sockenbildning	11
N 4964-1996	Naturvärdesobjekt	Ädellövskog och lövsumpskog. Västra delen av den östra ytan är lönnskog med betydande inslag av alm.	44, 47, 48, 49
N 5066-1996	Naturvärdesobjekt	Alsumpskog	66, 69
N 3376-1993	Naturvärdesobjekt	Lövsumpskog	56



Figur 12. En korvsjö som håller på att övergå till kärr syns som en båge från den öppna vattenspegeln i förgrunden. Fotot är taget 13 november 2020 i naturreservatet Brogård som numera ingår i naturreservatet Fylleåns dalgång.

Våtmark

I reservatet finns flera olika typer av våtmarker, både naturliga och anlagda som alla bidrar till reservatets naturvärden.

I avdelning 31 finns ett 0,2 hektar stort översilat rikkärr som beskrivs i Länsstyrelsens rikkärrsinventering (område Norteforsen, Länsstyrelsen 2008, figur 23). Hela sluttningen där kärret ligger är bevuxet med lövträd, främst glasbjörk. Marken utgörs av en mosaik av källflöden, bäckar och gräsbevuxen fastmark och i blöta partier växer olika mossor, däribland länets landskapsmossa skirmossa som är rödlistad (NT). Kärrmiljön är betydligt större än själva rikkärret. Hela kärrmiljön är nyckelbiotop (N 3387-1993, figur 11).

Ett myller av trollsländor

Det finns rikligt med trollsländor i betesmarken och våtmarkerna öster om väg 568. Minst 32 arter har observerats här de senaste åren, dvs nästan hälften av landets trollsländearter. Merparten av arterna är vanliga, men en observation har gjorts av pudrad kärrtrollslända som är fridlyst, regionalt intressant och inte rapporterats från någon annan plats i Halmstads kommun.

I den västra våtmarken (närmst vägen) ses ofta patrullerande hanar av större sjötrollslända, blå kejsartrollslända och brun mosaikslända och på de flytande algsjoken syns större och mindre rödögonflicksländor. I den högre vegetationen i kanten finner man ofta flicksländor som sjöflickslända, pudrad smaragdflickslända och ljus lyrflickslända. Vid den östra våtmarkens östra del som är vindskyddad och mycket grund uppehåller sig ofta svart ängstrollslända och mindre sjötrollslända. Från bron över Fylleån kan man även se de iögonfallande jungfrusländorna, både blå och blåbandad. Här kan man också få syn på den magnifika kungstrollsländan.

På många ställen finns sumpskog, både alsumpskogar med stående vatten och sumpskogar som är översilade av framträngande källvatten. Flera sumpskogar är klassade som nyckelbiotop eller naturvärdesobjekt (tabell 2).

Områdets öppna småvatten är hemvist för en rad djur som grodor, trollsländor och dykarbaggar. Särskilt värdefulla är sådana som är solbelysta eftersom vattnet snabbare värms upp i dessa samt sådana som saknar fisk och kräftor, eftersom grod- och salamanderyngel, stora dykarbaggar och andra större vattenlevande insekter har svårt att klara sig om det finns fisk och kräftor. Det är generellt ont om fiskfria vatten i landskapet. De anlagda våtmarkerna i betesmarken öster om väg 568 har redan idag höga värden genom att de producerar en mängd småkryp som t.ex. kan bli till föda för fladdermöss och fåglar. Vidare finns det en stor mängd trollsländor (32 arter) i området kring dammarna (se föregående sida). Naturvärdena skulle öka om dammarna blev fria från fisk och kräftor och om en stor del av omgivande buskar och träd togs bort.

Gräsmark

Områdets betesmarker har i stor utsträckning brukats som åker tidigare och har därför relativt låga värden i fältskiktet. I några betesmarker finns träd- och buskskikt med vissa värden, t.ex. spärrgreniga äldre ekar och blommande och/eller bärande arter som hagtorn, säl, vildapel, björnbär och nyponrosor⁵.

Betesmarkerna norr om ån på båda sidor om väg 568 har tidigare ingått i Ängs- och Betesmarksinventeringen med floravärden i fältskiktet. Området har varit i ohävd och floravärdena har till stor del försvunnit, men särskilt väster om vägen finns ännu inslag av hävdgynnade arter som blodrot, knägräs, stagg, hirsstarr och enstaka ängsvädd.

Geologiska värden

Fylleåns dalgång har formats av en isälv i samband med avsmältningen av inlandsisen. I västra delarna av reservatet (före detta naturreservatet Brogård) finns tydliga strandterrasser högt över nuvarande vattennivå som härstammar från denna tid. I detta område finns också korvsjöar som är rester av tidigare åfåror.

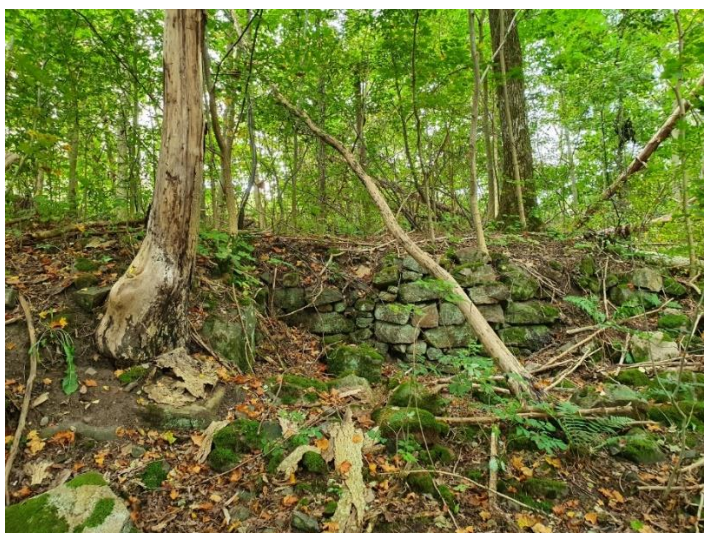
Vid både Norteforsen och Tolarpfallet finns mäktiga lodräta bergväggar.

Kulturhistoriska värden

På södra sidan av Fylleån i reservatets östra del⁶ finns en fornlämning som i Riksantikvarieämbetets Fornsök (L2019:2300) anges vara lämningar av en textilindustri. I boken Tolarp – Snöstorps socken (Larsson 2009) framgår att industrin var aktiv 1805 till en bit in på 1820-talet och att anläggningen huvudsakligen tillverkade uniformstyger till armén. På platsen fanns stampverk för

⁵ Avdelning 5, 12, 15 och 26

⁶ Avdelning 47



Figur 13. Bilderna ovan är från den gamla textilindustrin som är klassad som forn-lämning. På översta bilden syns kvarnrännan, på nedersta bilden syns en av husgrunderna.

vadmal, färgeri och överskärereri. Anläggningen ägdes och drevs av en Mamsell Richardy. Efter det att textilindustrin lagt ner drevs en kvarn på platsen under en tid (Tolarps kvarn). Idag finns flera husgrunder och en välbevarad kvarnränna. Från platsen går en äldre färdväg som kallas ”Hålvägen” och är registrerad som övrig kulturhistorisk lämning i Fornsök (L2019:2301).

Bron vid väg 568 är registrerad som övrig kulturhistorisk lämning i Fornsök (L1997:5736).

Det finns även intressanta kulturlämningar strax utanför reservatet, vilka tyder på att områden nyttjas för bosättning under lång tid. Söder om reservatet finns Tolarps gånggrift, ett fornminne från stenåldern (Fornsök L1997:6339). Skedala gård med omgivning ingår i Halmstads kulturmiljöprogram, och ligger direkt i anslutning till reservatet. Gården har anor från medeltiden. Kring byggnaderna finns en skogbevuxen park och rester av den forna vallgraven i form av flera sammanbundna dammar som mynnar i en bäck som rinner genom reservatet. Direkt norr om naturreservatet Brogård, på norra åstranden finns en sten med

sliprännor som anges som övrig kulturhistorisk lämning i Fornsök (L1997:6305). I bäcken vid Landala finns en praktfull dammvall av huggen sten från 1918. Kraftverket är inte i bruk. Denna är registrerad som övrig kulturhistorisk lämning i Fornsök (L2019:2302).

Friluftsvärden

Området används sedan länge av fotgängare, särskilt på norra sidan av ån går en stig som är välanvänd. Andra delar av området som längre nyttjas för friluftsliv är Norteforsen och naturreservatet Brogård. Området har goda förutsättningar för vissa former av friluftsliv och rekreation, t.ex. vandring, fiske, äta och umgås utomhus. Det är stort och naturskönt med strövvänliga betesmarker, vidsträckta skogar och närheten till ån är påtaglig i nästan hela reservatet. Fylleån är nerskuren i en dalgång i större delen av reservatet vilket medför stora höjdskillnader och därmed möjlighet till utsikter. Det finns flera sevärdheter som Norteforsen, Tolarpsfallet⁷, lämningarna vid den gamla textilindustrin och de fossila strandhaken vid Brogårdsreservatet. På gångavstånd från naturreservatet finns en gånggrift. Området ligger endast 7 km från Stora torg i Halmstad och 1 km från de östra delarna av Halmstads tätort. Inom en radie av 10 km finns 9 tätorter⁸. Området nås till fots eller cykel på Banvallsleden eller Hallandsleden, med buss på väg 25 eller med bil.

Prioriterade bevarandevärden

Vattendrag med forsar, fall och strömsträckor samt grusiga stränder och bottnar. Ädellövskog med gamla träd, träd med håligheter, död ved. Bergbranter och över silad mark. Brynia, lax, sjökrimmerlav och bottenfauna som är art- och individrik med förekomst av ovanliga arter. Möjligheten att besöka området och promenera på markerade stigar och uppleva utsikt över forsarna och andra delar av ån.

2.3 Övriga beskrivningar av relevans

Under perioden 1991-1993 nyttjades området av grupper för forsränning och bergsklättring i sådan omfattning att det bedömdes orsaka problem. År 1994 infördes därför ett förbud mot forsränning och bergsklättring i organiserad form i Tolarpsfallen, Norteforsen och sträckan däremellan (Länsstyrelsens beslut 1994-03-22, dnr 231-6672-93). Detta förbud upphävs i och med att naturreservatet Fylleåns dalgång bildas och ersätts av förbud mot att klättra på bergväggar samt att färdas på ån i organiserad form.

Vid Landalabron (väg 568) och nedströms Tolarpsfallen sker årligen elfisken och provtagning av bottenfaunan. Detta har skett sedan tidigt 1970-tal⁹ och det är värdefullt med så långa provtagningsserier.

⁷ Vid Tolarpsfallet ingår endast vattnet och en smal landremsa på sydsidan.

⁸ Skedala, Halmstad, Simlångsdalen, Trönninge, Eldsberga, Laxvik, Sennan, Åled och Holm

⁹ Bottenfaunaprovtagningarna vid Tolarp påbörjades 1995.

2.7 Referenser

- Bengtsson, E. och Simonsson, G. 1995 - 2003. Historiskt kartöverlägg. Kulturmiljöenheten, Länsstyrelsen i Hallands län.
- Fiskeriverket. 1999. Västkustens laxår. Fiskeriverket information 1999:9
- Havs och Vattenmyndigheten. Databasen Värdefulla vatten, sammanställd av Naturvårdsverket, Fiskeriverket och Riksantikvarieämbetet 2007. Värdefulla vatten - Kartor & GIS - Data, kartor och rapporter - Havs- och vattenmyndigheten (havochvatten.se). Uttag november 2020.
- Havs- och vattenmyndigheten. 2020. Hanteringsprogram för signalkräfta. Rapport 2020:27.
- Larsson E. 2009. Tolarp – Snöstorps socken. Stiftelsen Simlångsdalens kultur- och naturvård.
- Länsstyrelsen i Hallands län. 1988. Områden av riksintresse för friluftsliv. Meddelande 1988:18.
- Länsstyrelsen i Hallands län. 1990. Geologisk inventering av Fylleåns dalgång. Författare J. Ivarsson. Meddelande 1990:10.
- Länsstyrelsen i Hallands län. 1996. Inventering av skogliga nyckelbiotoper inom naturskyddade områden i Hallands län 1995. Meddelande 1996:10.
- Länsstyrelsen i Hallands län. 2001. Områden av riksintresse för naturvård i Hallands län. Meddelande 2001:20.
- Länsstyrelsen i Hallands län. 2007. Mossfloran i de halländska reservaten Årnap och Gårdshult. Meddelande 2007:22.
- Länsstyrelsen i Hallands län. 2008. Resultat av rikkärrsinventeringen i Hallands 2007-2008. Meddelande 2008:20.
- Länsstyrelsen i Hallands län. 2010. Bottenfaunaundersökning i Hallands län 2009. Meddelande 2010:3.
- Länsstyrelsen i Hallands län. 2013. Biotopkartering av Fylleån. Meddelande 2013:18.
- Länsstyrelsen i Hallands län. 2016. Strategi för skydd av naturvärden i och invid sötvattensmiljöer i Hallands län. Meddelande 2016:3.
- Länsstyrelsen i Hallands län. 2016. Bevarandeplan för Natura 2000-området SE051096 Brogård.
- Länsstyrelsen i Hallands län. 2018. Bevarandeplan för Natura 2000-området SE0510132 Fylleån.
- Länsstyrelsen i Hallands län. 2019a. Bottenfauna i Hallands län 2019. Meddelande 2019:26.
- Länsstyrelsen i Hallands län. 2019b. Utvärdering av kalkningens effekter i vattendrag i Halland – del 2 målområdet i länets södra del. Meddelande 2019:06.
- Länsstyrelsen i Hallands län. 2020. Bottenfauna i Hallands län 2020. Meddelande 2020:20.
- Länsstyrelsen i Hallands län. 2021. Nulägesbeskrivning för Fylleån – version 1 (2021-06-15). Regional samverkan inför prövning enligt den nationella planen. Prövningsgrupp Fylleån 100_1.
- Länsstyrelserna. 2020. GIS-verktyget Artsök vilket i sin tur hämtar fynd från flera databaser, bl.a. Artportalen, elfiskeregistret, sjöprovfiskedatabasen och musselportalen. Uttag november 2020.
- Naturcentrum. 2018. [Biogeografisk uppföljning av mossor 2018.](#)
- Naturvårdsverket. 2015. Åtgärdsprogram för brynia, 2015–2019 (*Bryhnia scabrida*). Rapport 6715.
- Nilsson, I. 1987. Lax i Fylleån – förr och nu. Sidorna 191-192. Ingår i boken Breared Snöstorp – vår bygd, utgiven av Stiftelsen Simlångsdalens kultur- och naturvård. ISBN 91-7970-064-0.
- Riksantikvarieämbetet. Fornsök. [Lämning L2019:2300 Småindustriområde.](#)
- SLU. 2018. Klassificering av främmande arters effekter på biologisk mångfald i Sverige – ArtDatabankens risklista. ArtDatabanken Rapporterar 21. ArtDatabanken SLU, Uppsala.
- VISS. Vatteninformationssystem Sverige. Fylleån (Mynningen-Brearedssjön). <https://viss.lansstyrelsen.se/Waters.aspx?waterMSCD=WA53648000>.

3. SKÖTSEL AV OMRÅDET

3.1. Generella riktlinjer

Gran

På sikt bör det inte finnas betydande inslag av gran inom reservatet eftersom gran har negativ inverkan på värdena som reservatet avser att skydda, både i vattnet och i skogen. Gran konkurrerar ut lövträden samt skuggar lövträdens stammar vilket gör att mossor, lavar och värmekrävande insekter får svårt att överleva. Gran leder också till lägre pH i mark och vatten jämfört med många lövträd. Dessutom är granbarr en mer svårtillgänglig kolkälla än löv för djur i bäckar och åar. Enstaka granar kan dock lämnas som boplatser åt fåglar, särskilt grova granar.

Död ved

Ingen ved av lövträd eller tall får föras ut från reservatet, den ska lämnas så att mängden stående och liggande död och döende ved ökar. Granveden från planteringarna i avdelningarna 50 och 60 bör tas ut. Ved av gran kan i övrigt tas ut om det kan göras utan risk för körskador eller om det finns risk för angrepp av skadeinsekter som bedöms kunna orsaka skada på omgivande mark.

Hänsyn till kulturmiljöer

Det finns kulturlämningar på flera platser i området t.ex. stenmurar, kvarnlämning, gammal väg och isdammar. Hänsyn mot dessa krävs när skötselinsatser genomförs.

Det krävs aktiva skötselinsatser för att hindra skada på lämningarna efter textilindustrin där stora träd nu växer i husgrunderna (figur 13). Om träden faller omkull, dras stenar från grunderna med. Flera av träden har höga naturvärden, t.ex. en gammal lönn med mulmhål (figur 10). Innan träden tas ner bör kontakt tas med Länsstyrelsens kulturmiljöfunktion för att höra vilka försiktighetsmått som behöver vidtas, och om några av träden kan få stå kvar.

Främmande arter

I området finns flera främmande arter (se bilaga 3 för förteckning). Främmande arter bör bekämpas om de riskerar att påverka de naturvärden som reservatet avser att bevara. Bekämpning kan även ske om den främmande arten inte riskerar att påverka reservatets naturvärden men det finns nationellt eller internationellt intresse av att bekämpa arten, under förutsättning att det inte motverkar reservatets syfte.

Gul skunkkalla finns längs åns stränder i reservatet, men också både uppströms och nerströms. För att kunna nå framgång i bekämpning av skunkkalla i naturreservatet krävs att bekämpning också sker uppströms reservatet. Gul skunkkalla är med på EU:s lista över invasiva främmande arter, vilket innebär att arten måste bekämpas.



Figur 14. Gul skunkkalla finns spridd i reservatets vattenmiljöer. Här längs Fylleåns stränder nära väg 568, 9 maj 2021.

Signalkräfta finns i Fylleån och i de anlagda våtmarkerna (avdelning 22-24). Signalkräfta har till stor del tagit samma ekologiska nisch som den inhemska flodkräftan en gång hade. Det finns inget behov av att bekämpa signalkräfta i Fylleån för att uppnå syftet med reservatet. Det skulle dock var gynnsamt att bekämpa arten i våtmarkerna då signalkräfta bl.a. äter grodyngel. Signalkräfta är med på EU:s lista över invasiva främmande arter, men bedöms ha så stor spridning i landet att utrotning inte är möjlig. I stället finns ett hanteringsprogram¹⁰ för att hindra att arten sprider sig ytterligare.

Jättebalsamin finns på några platser (avdelning 59, 60) och är med på EU:s lista över invasiva främmande arter. Jättebalsamin har ännu begränsad spridning i reservatet och bör kunna utrotas lokalt. Det finns dock en betydande risk för att arten återkoloniserar området efter bekämpning, varför viss övervakning av arten bör ske.

Vattenpest är beståndsbildande i den anlagda dammen i avdelning 22. Vattenpest är inte något problem i dammen, men bör eventuellt utrotas för att hindra att den sprider sig till andra vatten, vilket skulle kunna ske genom att små fragment följer med fåglar. ArtDatabanken har bedömt att arten har mycket hög risk att bli invasiv¹¹.

Mink förekommer längs Fylleån sedan länge, och är en art som ArtDatabanken har bedömt ha mycket hög risk att bli invasiv¹¹.

¹⁰ Havs- och vattenmyndigheten. 2020. [Hanteringsprogram för signalkräfta](#). Rapport 2020:27.

Det finns flera för Sverige främmande arter som spritt sig in i reservatet i enstaka exemplar och som av ArtDatabanken bedömts ha hög eller mycket hög risk att bli invasiva¹¹ t.ex. häckberberis (avdelning 3, 5, 42, 45), häggmispel (avdelning 36, 59), häckoxbär (avdelning 56), hästkastanj och syren (avdelning 47), rödek (avdelning 65) och vildvin (avdelning 59). Vidare finns parkslide vid vägen vid avdelning 49 och vid vägen norr om avdelning 31. Dessa är inte något stort problem för närvarande, men bör tas bort för att förhindra att de blir ett växande problem. Detsamma gäller tysklönn som nog förekommer i området, men där det saknas fynd i Artportalen.

Slutligen finns några problemarter i närheten av reservatet som kan komma att spridas till reservatet i närtid. Det gäller jätteloka, vit skunkkalla och algsvampen *Phytophthora* som har påträffats i ett ekbestånd i närheten av naturreservatet. *Phytophthora* är en allvarlig skadegörare på lövträd och försiktighet bör iakttagas för att minska risken för spridning till området. Det finns flera arter av *Phytophthora* i Sverige, flertalet har bedömts ha hög eller mycket hög risk att bli invasiva¹¹.

Utsättning av arter

Nationellt hotade arter som är knutna till reservatets naturtyper, där utsättningar krävs för att stärka artens möjlighet till långsiktig överlevnad i länet, kan sättas ut i området under förutsättning att det inte motverkar reservatets syfte.

Föryngring av ek

Den ek som idag finns i reservatet är 80-100 år, och det finns nästan ingen föryngring. Ek kräver öppna soliga ytor för föryngring, varför det är svårt att få till inom befintlig skog. För att utöka arealen ek, och för att på sikt få till ek av en annan generation bör ekföryngring ske på ytor som idag är granplanteringar och föryngringsytor. Om det skulle bli så att stora arealer skog dör av inom loppet av 10-15 år (t.ex. pga stormfälle, insektsangrepp eller sjukdom), kan delar av dessa ytor användas för ekföryngring. Då får åtgärder vidtas för att lyckas med föryngringen, t.ex. bortförsling av fallna stammar, markberedning, plantering och stängsling.

Åtgärder som behövs utanför reservatet

För att naturvärdena i reservatet ska kunna bevaras och utvecklas är det angeläget med vissa åtgärder utanför reservatet. Dessa kan inte genomföras som ett led i reservatsförvaltningen utan berör andra aktörer, t.ex. kalkningsverksamheten, tillsyn av vattenverksamheter och vattenförvaltningen.

Fortsatt kalkning är avgörande för att områdets biologiska värden ska bevaras. Kalkning sker enligt kalkningsplan.

Fyllinge kvarn, Marbäck kraftverk och Linebergsmöllans kraftverk har alla tillstånd till sin verksamhet, men har ändå potential att påverka naturförhållandena i reservatet. Alla tre kraftverken ingår i den nationella planen för moderna miljövillkor i vattenkraften (NAP). Det är angeläget att de nya tillstånden förses med

¹¹ SLU ArtDatabanken. 2018. [Klassificering av främmande arters effekter på biologisk mångfald i Sverige – ArtDatabankens risklista](#). ArtDatabanken Rapporterar 21.

miljövillkor som leder till att de inte har negativ påverkan på vare sig vattenflöden, substrat eller vilka organismer och vilka individer som finns i reservatet. Det är t ex angeläget att havsnejonöga åter kan ta sig till lekområden i reservatet¹².

Bekämpning av skunkkalla behövs i hela Fylleån, se avsnittet om främmande arter. Det kan behövas åtgärder för att minska dödligheten hos lax från Fylleån. Då fisket redan är hårt reglerat i både havet och ån, är det möjligt att begränsningar av predationstrycket kan behövas.

Det är angeläget att markanvändningen uppströms reservatet sker på ett sätt som är skonsamt mot vattendraget så att inte t.ex. näringsämnen, miljögifter och partiklar påverkar reservatet negativt. Exempel på sådant som kan leda till negativ påverkan är avverkning av träd och buskar, dikning, markkompaktering, hårdgörande av ytor, blottläggande av jord. Åtgärder som riskerar att skada vattendraget kräver tillstånd enligt 7 kap. 28a § eftersom Fylleån ingår i Natura 2000.

3.2 Skötselområden

Reservatet är indelat i 6 skötselområden redovisade på skötselkartorna sidan 44-46. Varje skötselområde utgörs av flera avdelningar, där varje avdelning har likartad naturtyp och likartade beståndsegenskaper. Namngivningen av skötselområdena baseras på den huvudsakliga skötselåtgärden och önskad naturtyp.

Skötselområde 1: Biotopförbättrande åtgärder – Fylleån

Avdelning: 7

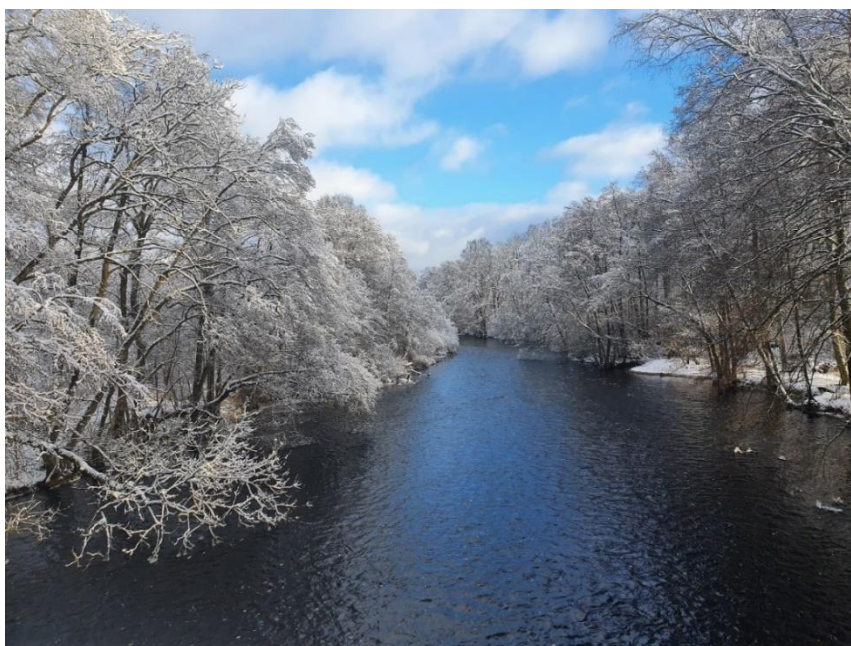
Areal: 9,2 hektar

Beskrivning: I Fylleån inom reservatet finns värdefull bottenfauna (hög artrikedom, ovanliga arter), en genuin laxstam, den akut hotade sjökrimmerlaven m.fl. skyddsvärda arter. Det finns värdefulla biotoper i form av strömsträckor som är viktiga lek- och uppväxtområden för den genuina laxstammen samt två forsar som är limniska nyckelbiotoper (Tolarpsfallet och Norteforsen) (figur 4, Karta 7.6).

Det finns vandringshinder för fisk i form av vattenkraftverk både uppströms och nerströms. Deras miljö tillstånd håller på att omprövas.

Inom reservatet finns en sträcka som har rensats på sten och som ev. kan återställas. Det är sträckan uppströms väg 568 (figur 6, 15). Det finns också lämningar efter kraftverksnyttjande där det vid den gamla textilindustrin finns kvar en tydlig intagskanal (figur 13). Denna är skyddad som fornlämning, och den bedöms inte påverka naturvärdena i betydande omfattning.

¹² Sverige har ett ansvar för att havsnejonöga ska ha gynnsam bevarandestatus i och med att den är upptagen på habitatdirektivets bilaga 2. Havsnejonöga har dessvärre långt ifrån gynnsam bevarandestatus i landet, och antalet individer har minskat kraftigt. Arten är därför rödlistad som starkt hotad, och det finns ett särskilt åtgärdsprogram för arten (Havs- och Vattenmyndigheten 2020, åtgärdsprogram för havsnejonöga). En stor del av Sveriges bestånd finns i Halland.



*Figur 15.
Uppströms väg
568 bedöms
Fylleån vara
försiktigt rensad.
Foto taget 30
januari 2021.*

Det finns stora mängder gul skunkkalla längs hela Fylleån och flera biflöden, se mer under generella riktlinjer i avsnittet om främmande arter.

Mål:

Fylleån och områdets bäckar bör bevaras i så ursprungligt skick som möjligt med värdefulla strukturer som blockrika sträckor, grusbottnar, forsar och fall och blottlagda stränder. Flödet ska vara nära det naturliga och Fylleån ska aldrig torrläggas. Fisk och andra vattenlevande organismer ska kunna förflytta sig mellan reservatet och andra delar av vattensystemet i den utsträckning de har kunnat göra det innan dammar och andra människoskapade strukturer uppfördes. Vattenkvaliteten ska vara god, utan påverkan av försurning, övergödning, miljögifter eller av förhöjd förekomst av partiklar. Stränderna och öarna ska vara bevuxna med lövdominerad skog som får utvecklas genom intern dynamik.

Det ska finnas goda förutsättningar för den genuina laxstammen, brynia, sjökrimmerlav, drillsnäppa, utter och andra i området förekommande naturvårdsarter.

Åtgärder:

- Bekämpa skunkkalla, se avsnittet om främmande arter under generella riktlinjer.
- Utredda konsekvenserna av att återföra block, sten, grus och sand på de sträckor som rensats mellan Norteforsen och bron vid Landala (väg 568), se figur 6.
- Ev. återställning av den rensade sträckan ovan.
- Det vore positivt om det går att skapa en utterpassage under Landalabron.

Skötselområde 2: Hävd - betesmark

Avdelning: 2, 5, 10, 14, 15, 21, 22, 23, 24, 26, 45, 46, 48

Areal: 30,0 hektar

Beskrivning: Betesmarker i anslutning till skog och Fylleån där alla utom avdelning 5 och 26 vid något tillfälle brukats som åker. Fältskiktet utgörs i huvudsak av gräs, med mycket sparsamt inslag av blommande örter. Värdena skiljer sig något mellan betesmarkerna men gemensamt är att de kan bidra med pollen, nektar, frukter, frön och solbelyst ved.

I avdelning 10 är de geologiska värdena tydliga med fossila strandterrasser från tiden då inlandsisen avsmälte och en stor isälv rann på platsen. Det finns också spår av forna åslingor i form av korvsjöar, eller rester av sådana som nu är kärr (t.ex. öster om parkeringen). Det finns grupper av träd på flera ställen, särskilt på terrasslutningarna. Dessutom finns 4 st. lönnar vid parkeringen som klassats som naturvärdesobjekt.

I avdelning 5 och 26 utgörs värdena främst av trädsiktets blommande och/eller bärande träd som ekar, hagtorn, vildapel och sälg som kan vara födoresurs för fåglar, insekter, ekorrar m.fl. Träden är också värdefulla substrat för vedlevande insekter, svampar och epifyter. Hela avdelning 5 är klassad som nyckelbiotop. Både avdelning 5 och 26 är dock starkt igenvuxna med björk, björnbär, veketåg och i avdelning 5 också med skogssäv och älggräs (figur 16, 17). Avdelning 5 har haft floravärden tidigare, fortfarande finns sparsamt med hävdgynnade arter som knägräs, stagg och ängsvädd.

Avdelning 21 är en större betesmark där det finns sparsamt med hävdgynnade örter som styvmorsviol, gulmåra och knippfryle. Värdena utgörs främst av den öppna landskapsbilden som syns från väg 568, och av de tre anlagda småvatten som finns i betesmarken (avdelning 22-24). Småvattnen är olika i sin karaktär. Avdelning 22 närmast vägen är stor och grund med sluttande och till större delen solbelysta stränder (figur 18). Vattenmassan är full av vattenpest och i dammen finns signalkräfta och elritsa. Avdelning 23 är mindre och delad i två vitt skilda delar: en med ett tätt bestånd av skogssäv och en som endast är några centimeter djup med grusbotten och omgiven av läande träd och buskar. Avdelning 24 är skuggad av träd som växer längs hela kanten, och dammen har branta kanter. Här finns elritsa och troligen också signalkräfta. Småvattnen erbjuder stillastående vatten som värms upp snabbt på våren, och om de hade varit fria från fisk och kräftor skulle de vara ypperliga vatten för groddjur och för större predationskänsliga vatteninsekter. Trots förekomsten av fisk och kräftor är området ett eldorado för trollsländor som finns i stor mängd, och av många arter.

Avdelning 2, 45, 46 och 48 har begränsade naturvärden. De utgörs av betesmarker med mycket sparsam blomning (figur 19).

I avdelning 45 och på tre platser i avdelning 10 kan djuren gå ner till ån och dricka, vilket leder till att jord kan föras ut i ån och sätta igen grusbottnar.



Figur 16. Betesmarken i avdelning 26 är i igenväxning, men det finns ännu grässvål.



Figur 17. Den delvis igenväxta betesmarken i avdelning 5 i vinterskrud.



Figur 18. Avdelning 22 är en stor anlagd våtmark med vattenpest, fisk och kräftor.



Figur 19.1 Betesmarkerna i avdelning 45 och 48 har välutvecklad grässvål, och få örter. Det ser likartad ut i avdelning 10, 14, 21 och 46.

Mål: Gräsmarkerna bör ha rik blomning under en stor del av vegetationsperioden. Det bör finnas en variation i fältskiktets höjd och slutenhet och det bör förekomma partier med blottad sand eller jord till gagn för insekter och konkurrenssvaga örter. Träd och buskar ska finnas på en del av betesmarkerna, både i form av dungar och i form av solitärer med breda kronor och solbelysta stammar. Träden ska få åldras och dö och den döda veden finnas kvar i betesmarkerna, åtminstone en del av den på solbelysta platser. Av träden och buskarna bör en betydande del vara blommande eller bärande, såsom sälg, hagtorn, hassel, ek och sötkörbär.

De småvatten som förekommer bör vara solbelysta, det bör högst finnas enstaka buskar och träd vid kanten och inga på sydsidan. Övervattensväxter bör endast förekomma sparsamt i kanten, medan flytbladsväxter och undervattensväxter gärna får bre ut sig. Det är önskvärt att de är fria från fisk och kräftor, till gagn för vattenlevande insekter och groddjur. De bör vara vattenfyllda under större delen av året, men kan med fördel få torka ut på sommaren vissa år för att dels hålla dem fiskfria och för att ge betesdjuren möjlighet att hålla efter övervattensväxter.

De strandterrasser och forna åslingor som finns i avdelning 10 ska vara synliga för besökare.

Åtgärder:

- Bete med ett betetryck och djurslag som leder till rik blomning. Nötkreatur eller häst är lämpliga, getter skulle kunna användas i delar med mycket igenväxning. I sista hand bör får väljas då de selektivt äter blommande örter. Betet får gärna vara extensivt, med ett betetryck som varierar i olika områden och olika år, med syfte att gynna blomning. Som komplement till eller ersättning för bete kan man i hela skötselområdet överväga andra skötselåtgärder, t.ex. att slå gräset eller att bränna marken. I avdelningarna 45, 46 och 48 kan ängsvallsskötsel vara ett alternativ till bete. Avdelning 2 kan antingen betas eller få övergå till lövskog och då skötas som skötselområde 3. Om markägaren inte sköter betet så att målen för skötselområdet nås, har förvaltaren rätt att ta över skötseln av marken (föreskrift B 4). Halmstads kommun avser att överlåta betesansvaret på Länsstyrelsen.

- Ta bort träd och buskar¹³
 - i avdelning 5 och 26 så att ljusinsläppet till marken ökar. Ta i första hand bort björk och salixbuskar, och spara hagtorn, apel, ekar (särskilt spärrgreniga) och enstaka sälg.
 - kring våtmarkerna enligt följande: allt kring avdelning 22, det mesta kring avdelning 23 men det ska finnas kvar sparsamt med läande träd och buskar kring den grunda delen i öster. I avdelning 24 ska alla träd och buskar i söder tas bort men de mot skogen i norr kan antingen lämnas eller tas bort.
 - i avdelning 10 kring korvsjön öster om parkeringen, och eventuellt vid andra forna ågrenar så att de blir synliga och så att vattnet blir solbelyst.
 - i den utsträckning det behövs för strandterrasserna i avdelning 10 ska framstå tydligt.
- Bekämpa
 - björnbär och högvuxna örter som knapptåg, vecketåg, skogssäv och älggräs i avdelning 5, 26 och 21 och vid behov även i övriga delar av skötselområdet. Björnbär bör finnas kvar i viss omfattning då de både blommar och ger bär, till nytta för t.ex. insekter, fåglar och besökare.
 - de enstaka plantor av häckberberis som finns i avdelning 45, se avsnittet om [främmande arter](#) under generella riktlinjer.
 - sly i öppna betesmarker vid behov, i nuläget främst i avdelning 5, 21, 26 och 48. Dock är det viktigt att säkra kontinuiteten av gamla träd i området, genom att viss föryngring tillåts.
- Skapa markblottor för att gynna vildbin, och för att få till en mer varierad flora.
- I avdelningarna 45, 46 och 48 kan gärna plantering ske av blommande och eller bärande arter som hagtorn, vildapel, sälg, ek och sötkörbär.
- Undersök om det går att ändra hur djuren får tillgång till vatten i avdelning 10 och 45 så att det inte skapas stora ytor med bar jord av trampet ända nere vid Fylleån, då det medför ogynnsam partikeltilförsel till vattendraget. Störst påverkan har den i avdelning 45 och den som är längst i väster i avdelning 10.
- Stängsla från
 - avdelning 12 som delvis har översilad mark och inte tål djurens tramp.
 - avdelning 15 om det bedöms behövas.
- Våtmarkerna kan få torka ut vissa år, så att djuren kan hålla efter övervattenväxterna och så att de hålls fria från fisk.

¹³ Observera att både reservatsförvaltaren och markägaren har rätt att ta bort björk i avdelningarna 2, 5, 14, 15, 21 och 26, och att markägaren ska tillfrågas innan förvaltaren avverkar.

- Det är bra om det går att utrota, alternativt kraftigt begränsa tätheterna av fisk och kräftor från avdelning 22-24 eftersom det gynnar grodor och predationskänsliga insekter som stora dykarbaggar. Signalkräfta och fisk kommer sannolikt på sikt återkolonisera dammarna från närbelägna Fylleån, varför populationsbegränsande åtgärder kan behöva upprepas. Det är också önskvärt att utrota vattenpest som är en främmande art med stor invasionspotential, se avsnittet om [främmande arter](#) under generella riktlinjer.
- Ta bort gran vid behov, i nuläget finns inget behov.
- Lämna all lövved inom området, men om den i alltför hög grad stör betesdriften kan den samlas i högar, gärna på solbelysta platser.

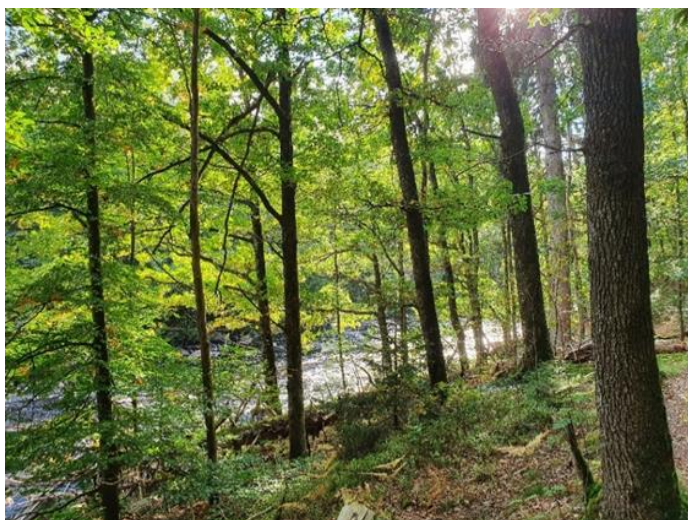
Skötselområde 3: Ingen åtgärd - lövskog

Avdelning: 1, 3, 4, 6, 8, 9, 11, 12, 13, 16, 18, 19, 20, 25, 27, 28, 29, 31, 32, 33, 34, 44, 49, 52, 54, 55, 56, 61, 64, 68, 69, 70

Areal: 28,7 hektar

Beskrivning: Lövskogar utan behov av skötselåtgärder i nuläget. Stora delar har höga naturvärden, och betydande delar är klassad som nyckelbiotop.

Områdets vanligast skogstyp är ekskog på torr mark (figur 20). Skogarna har ofta inslag av tall och björk, och träden är ofta 90-100 år gamla. Mängden död ved varierar, men genomgående saknas föryngring av ekplantor då skogarna är slutna. Det finns nyckelbiotoper på hela eller stora delar av avdelning 19, 28 och 34. Även avdelning 29 är markerad som nyckelbiotop men där har nästan alla gamla ekar fallit omkull. I avdelning 28 nära ån finns sex grävda små vattensamlingar som är förbundna med korta kanaler och som använts av Skedala gård som isförråd. Numera är de goda reproduktionsplatser för grodor.



Figur 20. En för området typisk ekskog.



Figur 21. Nyckelbiotop med rik blandlövskog i avdelning 3.

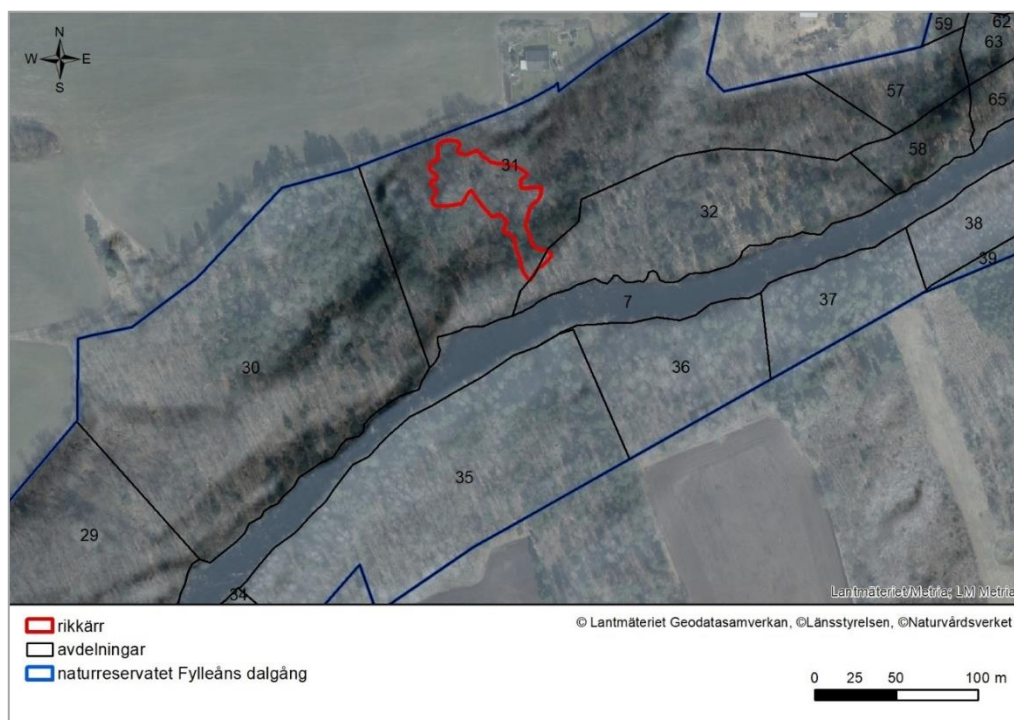


Figur 22. Alskogen i avdelning 18, 9 maj 2021. Den i avdelning 16 är likartad.

Mycket höga naturvärden finns i avdelningarna 1 och 3 som är nyckelbiotoper med översilad naturskogsartad lövskog på sluttande mark (figur 21). Trädskiktet innehåller många olika trädslag som al, hassel, asp, rönn, hägg och alm samt enstaka lönn och hagtorn och det finns rikligt med död ved. Även avdelning 12 är lövskog som delvis är på översilad mark, och som för närvarande ingår i betesfålla och har vissa trampskador (bör stängas bort).

Avdelning 13 är svämlövskog intill Fylleån med klibbal och ek i trädskiktet och i buskskiktet hassel, brakved och vinbär. Området är nyckelbiotop, och skyddad som Natura 2000-naturtypen svämlövskog i Natura 2000-området Brogård.

Även avdelning 31 är klassad som nyckelbiotop. Hela avdelningen är ett översilat, sluttande kärr bevuxet med glasbjörk, men med inslag av andra trädslag som tall, klibbal, ek och gran. I västra delen finns ett rikkärr som sträcker sig från



Figur 23. Rikkärrets utbredning i avdelning 31.

parkeringen i norr, nästan ända ner till ån (figur 23, område Norteforsen i Länsstyrelsen 2008). Här finns flera intressanta arter, t.ex. atlantsäckmossa (NT) och minst 5 dm² skirmossa på blottad jord vid källflöden, en ovanlig växtplats för en mossa som normalt växer vid kanten av vattendrag. Skirmossa är rödlistad som missgynnad (NT) och är Hallands landskapsmossa.

I skötselområdet finns också flera avdelningar med sumpskog. Avdelning 4 och 54 är nyckelbiotoper och avdelning 11 naturvärdesobjekt. Avdelning 27 är ett resultat av sedimentation i ån vilket skapat en flack landtunga med ett naturskogsartat lövskogsområde som borde varit klassat som naturvärdesobjekt. Övriga sumpskogar har träd med relativt ung ålder och brist på död ved (avdelning 16, 18, 20, 54, se figur 22).

Avdelning 49 är naturlövskog dominerad av lönn och i området finns en källa (Tolarps källa) samt en bäck med riklig förekomst av den invasiva växten gul skunkkalla.

Mål: Lövskogar med stort inslag av gamla träd och av död ved i form av stående och liggande stammar och grova grenar. Det ska finnas stammar med håligheter och savflöden. Sett till hela skötselområdet bör ek vara beståndsbildande på torrare marker, men lönn, ask, asp, björk, sötkörbär, tall och andra trädslag bör också förekomma. Det är fördelaktigt om det finns en viss variation mellan avdelningarna i trädslagsammansättning. Gran och för området främjade arter ska inte förekomma i sådan omfattning att de skadar naturvärdena. Källor, källflöden och andra fuktiga marker ska ha ostörd hydrologi.

Åtgärder:

- På sikt behöver uppkommande gran tas bort, men det finns inget behov i nuläget. Granar kan fällas eller ringbarkas och virket kan tas ut eller lämnas på plats.
- Om bok börjar sprida sig i området kan den behöva tas bort, så att ekskogar och blandskogar bevaras. Det gäller särskilt i avdelning 1 och 3. Det finns inget behov i nuläget.
- Bete i avdelning 28 och 29 skulle gynna utvecklingen av naturvärden knutna till träden, dock ska områden med fuktig mark undantas.
- I övrigt fri utveckling så att andelen gamla träd och mängden död ved ökar.

Skötselområde 4: Røjning - lövskog

Avdelning: 30, 35, 36, 37, 38, 40, 41, 42, 43, 47, 53, 57, 58, 59, 63, 65, 66, 67

Areal: 17,7 hektar

Beskrivning: Lövskogar med behov av skötselinsatser, främst røjning av gran. Skötselområde omfattar främst skogar i östra delen av naturreservatet.

En stor del av skogarna är ekdominerade med inslag av tall och björk (figur 24, 25) men med inväxt av gran (avdelning 30, 35, 36, 37, 38, 43, 65 och 67). I avdelning 40, 41, 57, 58, 59 är eken trängd av både gran och bok. I avdelning 59 finns dessutom främmande arter som jättebalsamin, häggmispel och klättevildvin. Ekskogarna är på torr mark, ofta sluttande och i avdelning 30 finns lodräta bergväggar både intill ån och en bit norrut där den norra lär vara resultatet av stenbrytning. I avdelning 30 finns en grov gran som är bedömd som ett skyddsvärt träd.

I avdelning 47 finns en naturskogsartad lövskog med betydande inslag av alm, och med gamla träd och död ved (figur 26). Området är klassat som naturvärdesobjekt. Nära ån finns en fornlämning i form av en nedlagd småskalig textilindustri som idag syns genom fyra husgrunder, och en stensatt sidofåra i ån samt en grävd kanal genom skogen som också sträcker sig över avdelning 44. I husgrunderna växer träd med höga naturvärden som har börjat falla och då skadar murverket. Vid husgrunderna finns hästkastanj och krusbär som minne av forna tiders invånare.

I avdelning 42 som är en alskog med inslag av lönn finns knappt någon gran, däremot rikligt med häckberberis.

Avdelningarna 53, 63 och 66 är björkskogar med graninväxt.



Figur 24. Utsikten över Norteforsen skymms delvis av träd. Avdelning 30.



Figur 25. En för området typisk skog, nämligen västra delen av avdelning 65.



Figur 26. Lönskogen vid den före detta textilindustrin i avdelning 47, 1 oktober 2020.

Mål (samma som för skötselområde 3): Lövskogar med stort inslag av gamla träd och av död ved i form av stående och liggande stammar och grova grenar. Det ska finnas stammar med håligheter och savflöden. Sett till hela skötselområdet bör ek vara beståndsbildande på torrare marker, men lönn, ask, asp, björk, sötkörbär, tall och andra trädslag bör också förekomma. Det är fördelaktigt om det finns en viss variation mellan avdelningarna i träslagssammansättning. Gran och för området främmande arter ska inte förekomma i sådan omfattning att de skadar naturvärdena. Källor, källflöden och andra fuktiga marker ska ha ostörd hydrologi.

Åtgärder:

- Borttagning av merparten av all gran. Granar kan fällas eller ringbarkas och granveden kan lämnas eller tas ut ur området. Det finns gran i hela skötselområdet utom avdelningarna 35, 42 och 47. Det finns stor mängd ung gran i avdelning 40 och 63 och större granar i avdelning 37, 43, 66 och 67. I avdelning 30 växer riktigt grova granar, en är klassad som skyddsvärt träd. Denna gran och andra riktigt grova granar bör få stå kvar om de inte utgör en säkerhetsrisk eller orsakar problem på annat sätt.
- Borttagning av bok som hotar ek och tall i avdelning 40, 41, 57, 58, 59.
- Vidta åtgärder för att hindra att träden förstör lämningarna efter textilindustrin i avdelning 47, se under [hänsyn till kulturmiljöer under generella riktlinjer](#)
- Borttagning av främmande arter, se avsnittet om [främmande arter](#) under generella riktlinjer.
- Brunnhugg kring en spärrgrenig ek som står nära ån i västra delen av avdelning 65.
- I övrigt fri utveckling.

Skötselområde 5: Avverkning av granskog – omföring till löv

Avdelning: 39, 50, 60

Areal: 2,0 hektar

Beskrivning: Avdelning 39 är en tät ca 40-årig granplantering. Avdelning 60 är en gles granplantering med en del döda och döende granar och viss luckighet i trädskiktet. Avdelning 50 har planterad gran som ska få avverkas av markägaren senast 2040, men i området finns också andra trädslag t.ex. rödek.

Mål: Lövskog av samma typ som i övriga torra delar av reservatet dvs med stort inslag av ek men gärna också med andra trädslag som lönn, sötkörbär, tall och björk. Träden ska få utvecklas fritt så att skogen på sikt får rikligt med död ved, luckighet, och inslag av riktigt gamla träd.

Åtgärder:

- Granarna i avdelning 39 och 60 avvecklas snarast. I avdelning 60 tillfaller virket markägaren, avdelning 39 ägs av staten. I avdelning 39 är ringbarkning ett alternativ till avverkning.
- I avdelning 50 ska granen avverkas. Markägaren har t.o.m. år 2040 rätt att avverka och transportera ut granvirke samt att sköta om befintlig granskog och att köra med motordrivet fordon på körvägen som finns på Tofta 1:32.
- Efter avverkning ska avdelning 50 och 60 områdena omföras till ekskog, gärna med inslag av lönn, sötkörbär och sälg. Föryngringsåtgärder kan t.ex. omfatta initial borttagning av alla träd, markberedning, plantering och hägn.
- Avdelning 39 kan föryngras naturligt. Den får också planteras och hägnas.
- Uppkommen gran tas bort vid behov.

Skötselområde 6: Föryngringsyta – omföring till löv

Avdelning: 51 och 62

Areal: 2,2 hektar

Beskrivning: Föryngringsytor efter granplantering. Avdelning 51 avverkades 2019 och har lämnats efter det. Avdelning 62 planterades med gran kring år 2013, och har sedan lämnats. I avdelning 62 finns även enstaka ungplantor av ek och björk.

Mål: Lövskog av samma typ som i övriga torra delar av reservatet dvs med stort inslag av ek men gärna också med andra trädslag som lönn, sötkörbär, tall och björk. Träden ska få utvecklas fritt så att skogen på sikt får rikligt med död ved, luckighet, och inslag av riktigt gamla träd.

Åtgärder:

- Föryngringsåtgärder för att på sikt omföra området till ekskog, gärna med inslag av andra trädslag som sötkörbär, sälg och lönn. Åtgärder kan t.ex. omfatta initial borttagning av alla träd, markberedning, plantering och hägn.
- Uppkommen gran tas bort vid behov.

4. FRILUFTSLIV OCH TURISM

Området har potential att attrahera en stor mängd besökare med sin närhet till Halmstad och flera mindre tätorter som Skedala, Simlångsdalen, Åled, Trönninge och Oskarström. Området är stort, varierat och naturskönt och närheten till Fylleån är påtaglig. I områdets centrala del kan man beskåda Norteforsen, där ån kläms in i en smal urbergspassage vilket ger vattnet fart. Åns dalgång är till stor del klädd med ekskog, men längst i väster slingrar ån genom ett på sydsidan öppet och lättgånet beteslandskap. Centralt i området finns trädklädda betesmarker vars besöksvärde kommer att öka efter viss restaurering. Utöver forsarna finns flera andra sevärdheter, t.ex. lämningarna vid den gamla textilindustrin med kvarnränna, husgrunder och en gammal körväg, Tolarps källa, de fossila strandterrasserna i naturreservatet Brogård samt gånggriften som ligger söder om reservatet på gångavstånd. I östra delen av reservatet finns den mäktiga forsens Tolarpsfallen som kan beskådas från både norra och södra åstranden, utsiktsplatserna ingår dock inte i naturreservatet.

Det finns idag två parkeringsplatser, en vid Norteforsen och en vid naturreservatet Brogård. Det skulle vara lämpligt att också anlägga en mindre parkeringsplats vid betesmarken i avdelning 5, eftersom det är svårt att parkera längs med väg 568 och det finns behov av att kunna parkera där för besökare till betesmarkerna och vid skötsel av området.

Det finns redan idag två välanvända stigar i området, båda på norra sidan av Fylleån ([karta 7.7 Friluftsliv](#), sidan 54). Den ena är kort och går mellan Norteforsens parkering och Norteforsen. Den andra börjar strax öster om Norteforsens parkering och går ca 1 km österut till gångbron. Vid gångbron kan man ta sig tillbaka till Norteforsens parkering via Banvallsleden och en mindre bilväg. Det skulle vara bra om denna stig kunde förlängas till Tolarpsfallet på norra sidan av ån, men det kräver avtal med ytterligare markägare. Den sista biten på norra sidan av ån är mycket brant och svårgången. Om man bygger en spång några meter över vattnet direkt på bergväggen på en sträcka av ca 70 meter blir det en lättgången stig med höga upplevelsevärden. Det skulle vara positivt att anlägga ytterligare stigar, se förslag på [karta 7.7 Friluftsliv](#), sidan 54.

Redan idag finns en del informationsskyltar i området, men de är i dåligt skick. Skyltar finns vid parkeringarna vid Brogård och Norteforsen samt vid gångbron, textilindustrin och Tolarps källa.

Det finns idag två broar inom reservatet, nämligen bilbron vid väg 568 och en gångbro i öster. Det har fram till 2001 också funnits en bro i väster (i naturreservatet Brogård) och det finns ännu ett gediget fundament kvar från denna.

Vid utveckling av friluftslivet bör man ha i åtanke att området kan komma att nyttjas av stora mängder besökare, så att man planerar för att minska risken för slitage, nedskräpning och störning på djurliv och närboende.

Det finns risk för att aktiviteter på och nära vattnet som paddling, stand up paddling (SUP) eller motorbåtskörning kan störa laxen som har viktiga reproduktions- och uppväxtområden i reservatet. Vidare kan ett stort antal strandlevande djur som utter, drillsnäppa, storskrake, knipa, gräsand och forsärla störas av besökare nära vattnet. I nuläget bedöms inte friluftslivet vara av sådan omfattning att det behövs förbud för enskilda utövare. För tävlingar, läger och andra arrangemang krävs dock tillstånd, och det är helt förbjudet att färdas på ån i organiserad form¹⁴. För att undvika framtida störning bör besökarna kanaliseras till vattnet vid några utvalda platser.

Betesmarkerna är i sig inte känsliga för högt besöksstryck, det kan vara positivt med visst markslitage. Dock medför betesdjur en viss risk för besökare, och besökare medför också en viss stress på betesdjur. Betesmarkerna bör vara tillgängliga, men man bör fundera på i vilken utsträckning besökare ska ledas dit under betessäsongen.

Cykling och ridning utanför väg är förbjuden i reservatet eftersom fotgängare ska prioriteras och det inte bedöms möjligt att kombinera aktiviteterna på de smala stigar som finns. Det bedöms inte heller möjligt att anlägga särskilda stigar för cykling och/eller ridning i området utan att naturvärdena påverkas, med tanke på att marken sluttar brant och i stora delar är blöt.

Mål: Området ska vara tillgängligt för besökare som vill se, känna doften av och höra ljuden från vattnet, skogen och beteslandskapet. Man ska kunna se Fylleån från ovan vid Norteforsen och brofästet i avdelning 10 och man ska kunna komma ner till stranden vid några utvalda platser.

Området ska i första hand vara tillgängligt för besökare till fots med medelhög-hög rörlighet, men det bör finnas möjlighet också för personer med något lägre grad av rörlighet att besöka delar av området.

Det ska finnas möjlighet att äta picknick och kanske grilla på någon eller några platser.

¹⁴ Med organiserad form avses arrangemang som organiserats genom företag och föreningar samt privata initiativ för att samla större grupper. Föreskriften omfattar inte en familj eller några vänner som vill färdas på ån.

Åtgärder

- Markera naturreservatets gräns.
- Se över stigar och utsiktsplatser. Högst prioritet har stigen på norra sidan av ån och utsiktsplatsen vid Norteforsen.
- Befintliga parkeringar bör rustas upp. Högst prioritet har den vid Norteforsen. Ny parkering anläggs vid väg 568.
- Sätt upp informationsskyltar om reservatet vid samtliga parkeringsplatser, samt vid platser där besökare kan tänkas komma in i reservatet, t.ex. vid väg 568 och vid reservatsgränsen nära gångbron.
- Ordna om möjligt bänkar, bord och grillplatser på några ställen
- Hägnader kring betesmarker bör ha självstängande grindar, eller andra anordningar som man enkelt kan komma igenom utan att klättra. Vidare bör det finnas öppningar på minst två ställen i varje betesmark så att man kan gå igenom.
- Det skulle kunna anläggas en ”trollsländeslinga” med information om olika trollsländearter och trollsländors ekologi kring de anlagda våtmarkerna avdelning 22-24.
- Det vore positivt om det anlades någon fiskeplats i de delar där fisket är tillgänglig för allmänheten. Lämpliga platser är vid brofästet i väster (f.d. naturreservatet Brogård) och NV om Landalabron, men även andra platser är tänkbara.
- På sikt vore det positivt om det kan anläggas ett större stigsystem och eventuellt göras ytterligare någon bro över ån så att det lättare går att vandra i en slinga och nå åns båda sidor. I ett första skede bör stigen österut från Norteforsen förlängas så att den går hela vägen till Tolarpsfallet, alternativt att det görs en stig till Tolarpsfallet på sydsidan. Båda alternativen kräver avtal med markägare utanför reservatet. Det är också möjligt att med enkla medel göra om stigen ner till Norteforsen till en slinga genom att förlänga den genom skogen i väster.

5. TILLSYN, DOKUMENTATION OCH UPPFÖLJNING

Länsstyrelsen ansvarar för att uppföljning av bevarandemål genomförs. Uppföljningen ska ske enligt de manualer för skyddade områden som har tagits fram av Naturvårdsverket. Länsstyrelsen ansvarar för regelbunden tillsyn av reservatet.

Det skulle vara lämpligt att undersöka vilka delar av området som är viktiga för störningskänslig fauna för att kunna leda friluftslivet till andra delar av reservatet. Arter av särskilt intresse är utter och drillsnäppa, men även andra fåglar och däggdjur bör beaktas.

6. SAMMANFATTNING OCH PRIORITERING AV PLANERADE SKÖTSELÅTGÄRDER

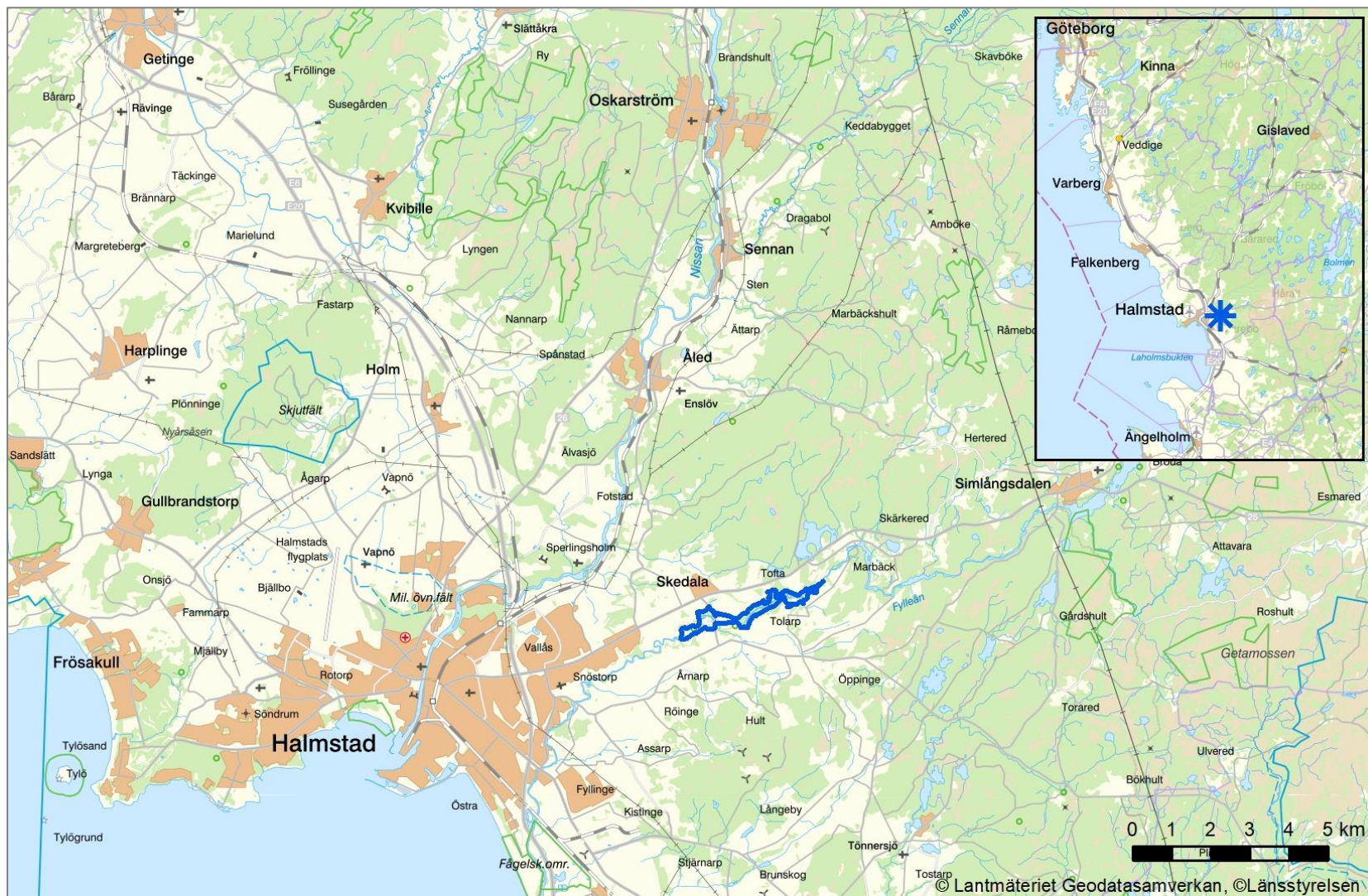
Tabellen är sorterad så att åtgärderna kommer i tidsordning och att de som har högst prioritet kommer först inom varje tidpunkt.

Skötselåtgärd	När	Skötselområde	Prioritet	Finansiering
Förbättra stigen mellan Norteforsen och gångbron	Snarast		1	Vårdanslaget
Markering av reservatets gräns	Snarast		1	Vårdanslaget
Bete	Snarast	2	1	Vårdanslaget eller miljöersättning
Sätt upp informations-skyltar och se över befintlig skyltning i reservatet	Snarast		1	Vårdanslaget
Rusta upp parkeringar vid Norteforsen och Brogård, se över vägvisning till reservatet	Snarast		1	Vårdanslaget
Borttagning av träd vid brofundament och husgrunder	Snarast	2, 4	1	Vårdanslaget
Ta bort gran	Snarast	4	2	Vårdanslaget
Restaurering av igenväxt betesmark	Snarast	2	2	Vårdanslaget eller miljöersättning
Åtgärder för att få upp ekskog	Snarast	6	2	Vårdanslaget
Stängsla från ån och hitta annan lösning för djurens vattentillgång.	Inom 5 år	2	2	Vårdanslaget eller miljöersättning
Bekämpa främmande arter	Inom 5 år	1, 2, 4	2	Vårdanslaget eller annan aktör
Borttagning av träd vid våtmarker och strandterrasser	Inom 5 år	2	2	Vårdanslaget eller miljöersättning

Skötselåtgärd	När	Skötselområde	Prioritet	Finansiering
Anordna bänkar, bord och ev. grillplatser	Inom 5 år		2	Vårdanslaget
Skapa markblottor.	Inom 5 år	2	3	Vårdanslaget eller miljöersättning
Borttagning av bok	Inom 10 år	4	2	Vårdanslaget
Avverkning av granbestånd och föryngring med ek.	Inom 10 år	5	2	Vårdanslaget och markägare
Se över möjligheten att anlägga nya stigar och ev. broar	Inom 10 år		2	Vårdanslaget
Anlägg parkering vid väg 568 i avdelning 5.	Inom 10 år	2	3	Vårdanslaget
Iordningsställande av fiskeplats i avdelning 5 och/eller 10	Inom 10 år	2	3	Vårdanslaget eller annan aktör
Plantering av blommande och bärande träd i betesmark	Inom 10 år	2	3	Vårdanslaget
Undersök om det går att ta bort fisk, kräftor och vattenpest från våtmarker och genomför om möjligt.	Inom 10 år	2	3	Vårdanslaget
Ordna trollsländeslinga eller övrig slinga med information	Inom 10 år		3	Vårdanslaget
Lägga i block, sten, grus och sand på åsträckor där det rensats bort	Inom 20 år	1	3	Vårdanslaget eller annan aktör
Bete i skog	Inom 20 år	3	3	Vårdanslaget, miljöersättning
Ta bort uppkommen gran	Vid behov	Hela reservatet	1	Vårdanslaget

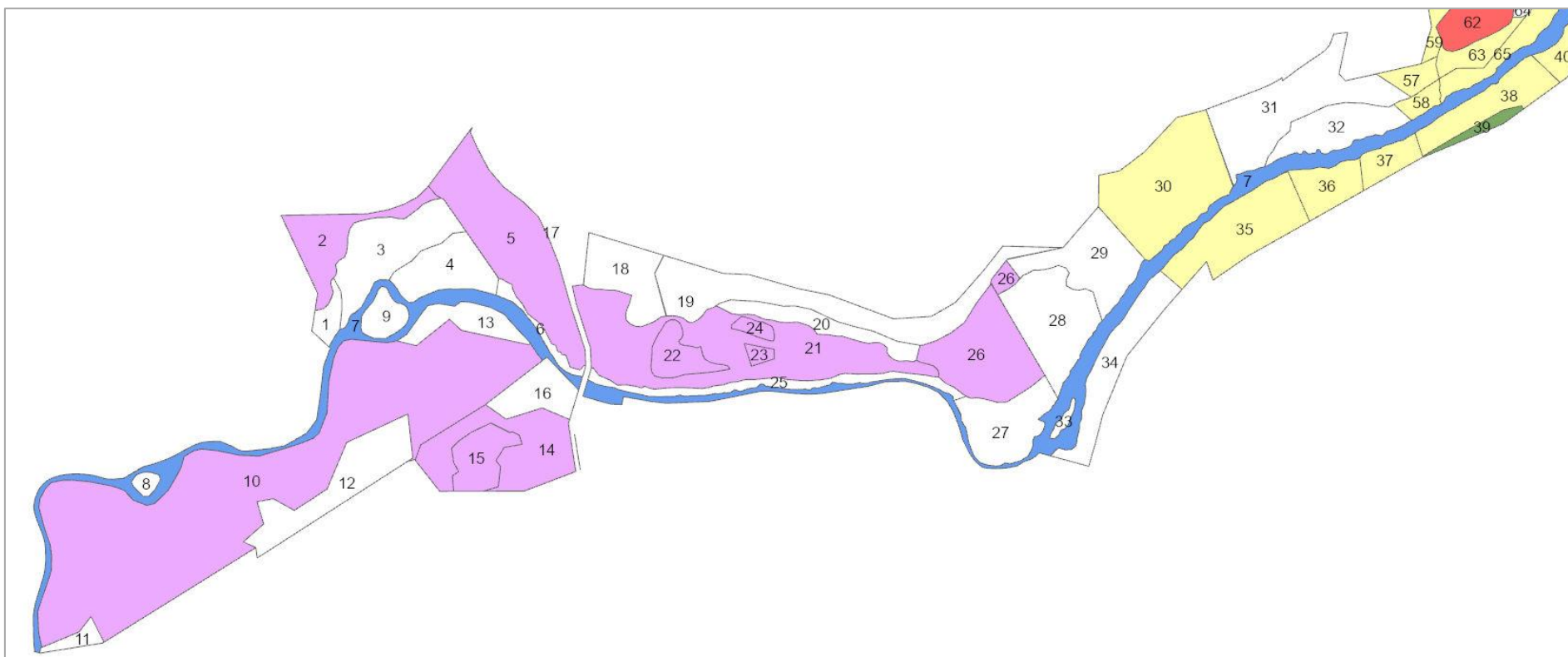
7. KARTOR

7.1 Översiktskarta



7.2 Skötselkartor





Skötselområden - väster

- | | |
|--|--|
|  1 biotopförbättrande åtgärder - vatten |  4 röjning - lövskog |
|  2 hävd - betesmark |  5 avverkning - lövskog |
|  3 ingen åtgärd - lövskog |  6 föryngringsyta - omföring till löv |

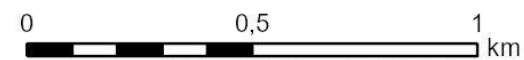
N







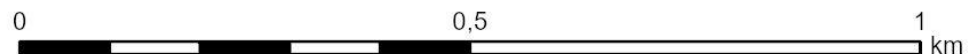
Avdelningar översikt



© Lantmäteriet Geodatasamverkan, © Länsstyrelsen



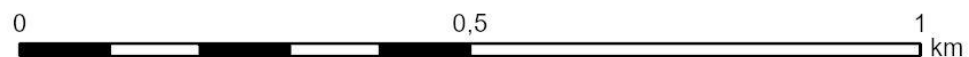
Avdelningar väster



© Lantmäteriet Geodatasamverkan, © Länsstyrelsen

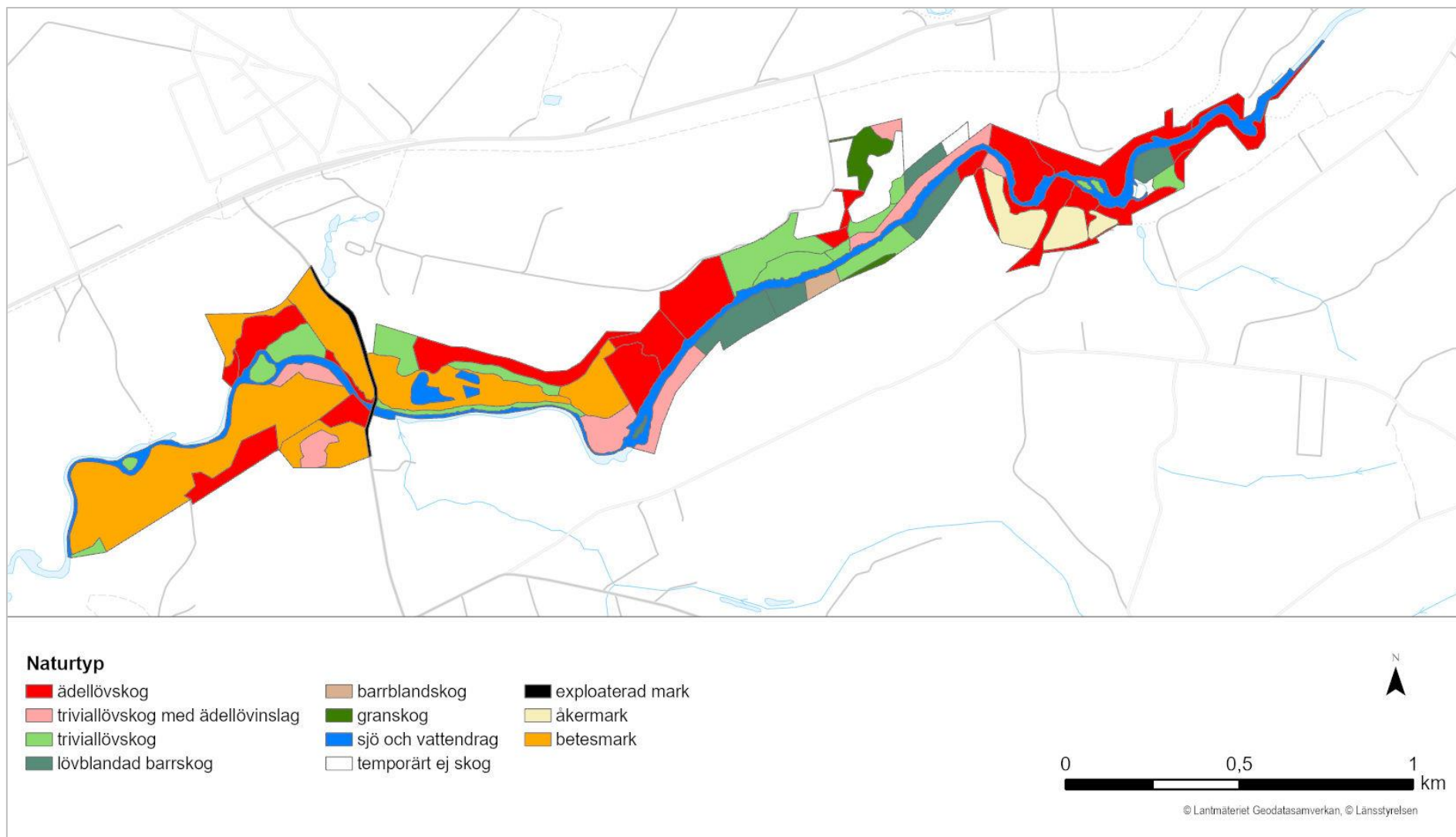


Avdelningar öster

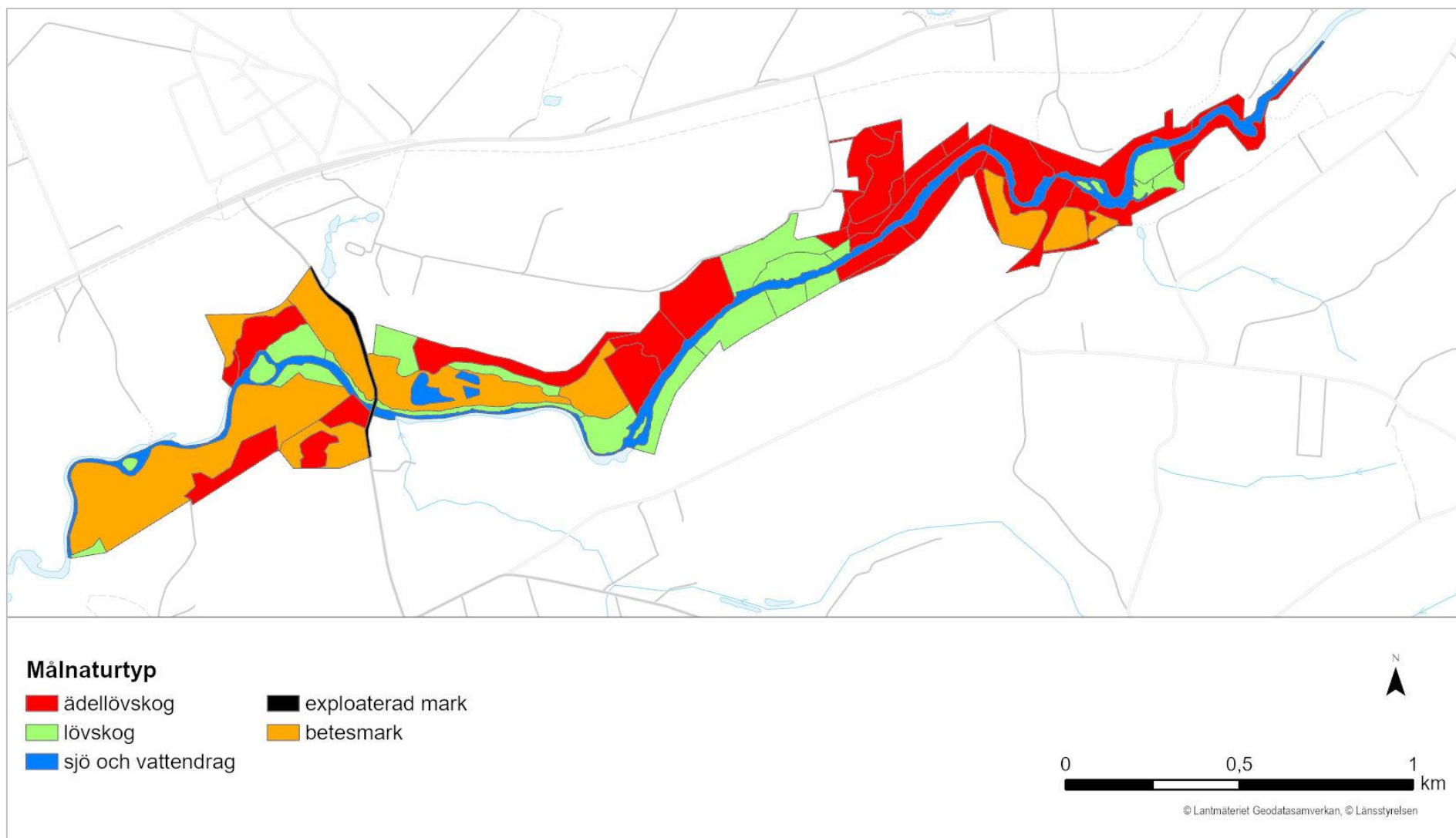


© Lantmäteriet Geodatasamverkan, © Länsstyrelsen

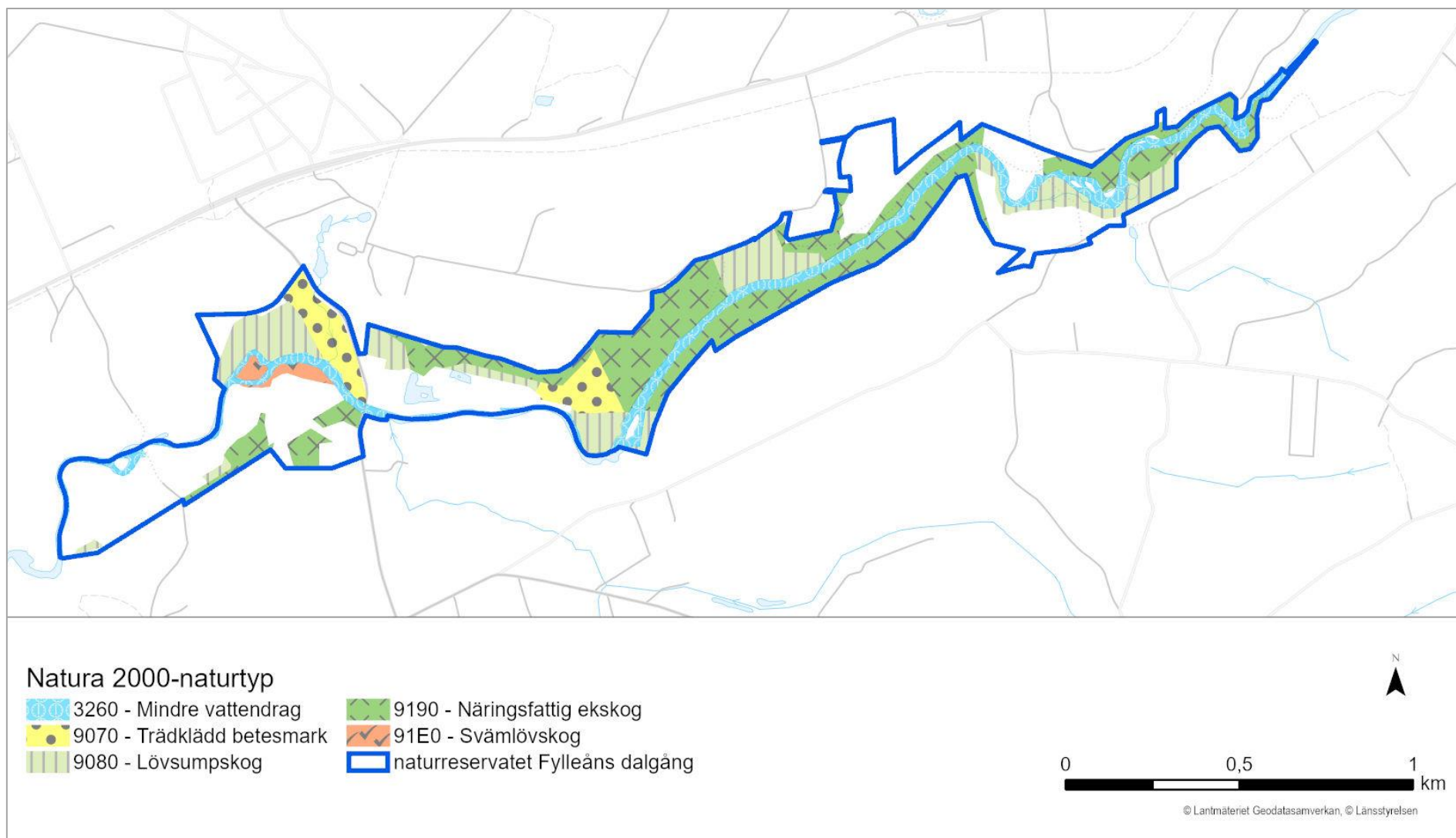
7.3 Naturtypskarta



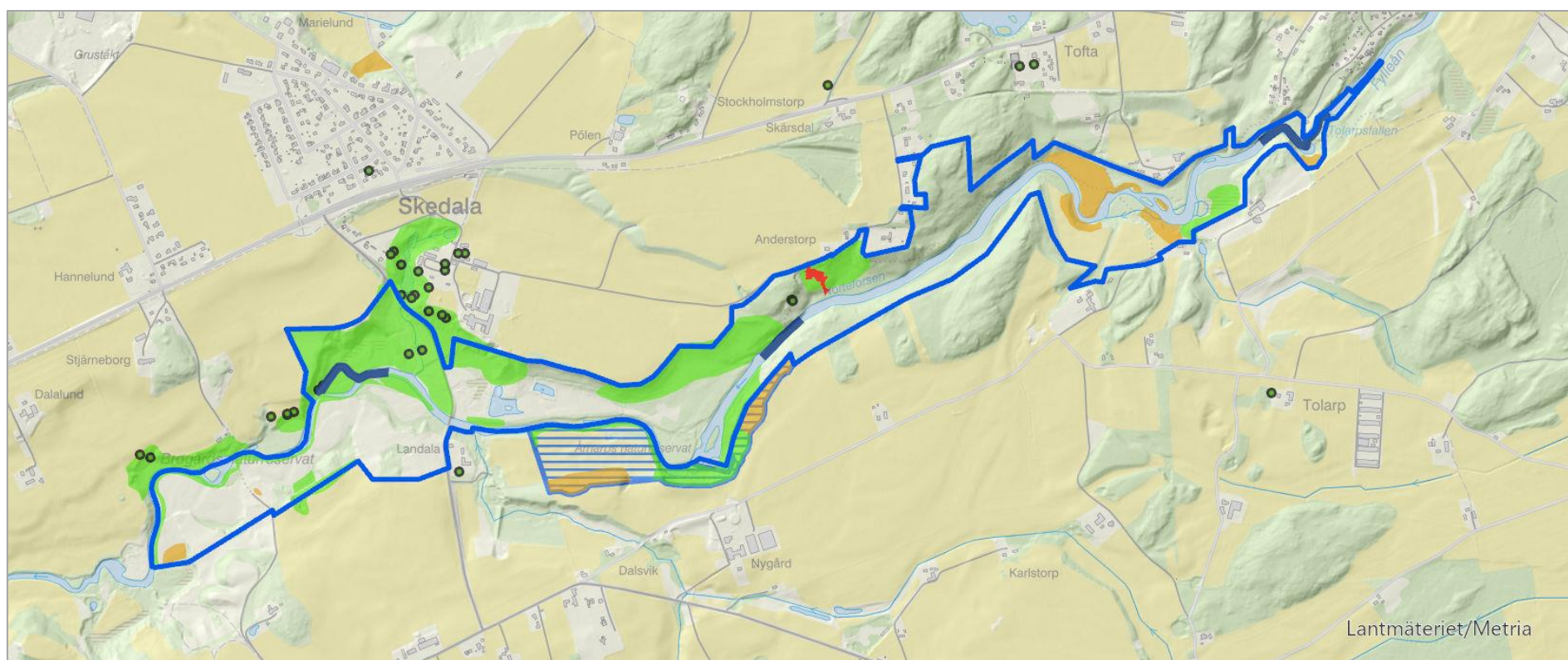
7.4 Målnaturtypskarta



7.5 Naturtyper enligt Natura 2000



7.6 Naturvärden



Naturvärden

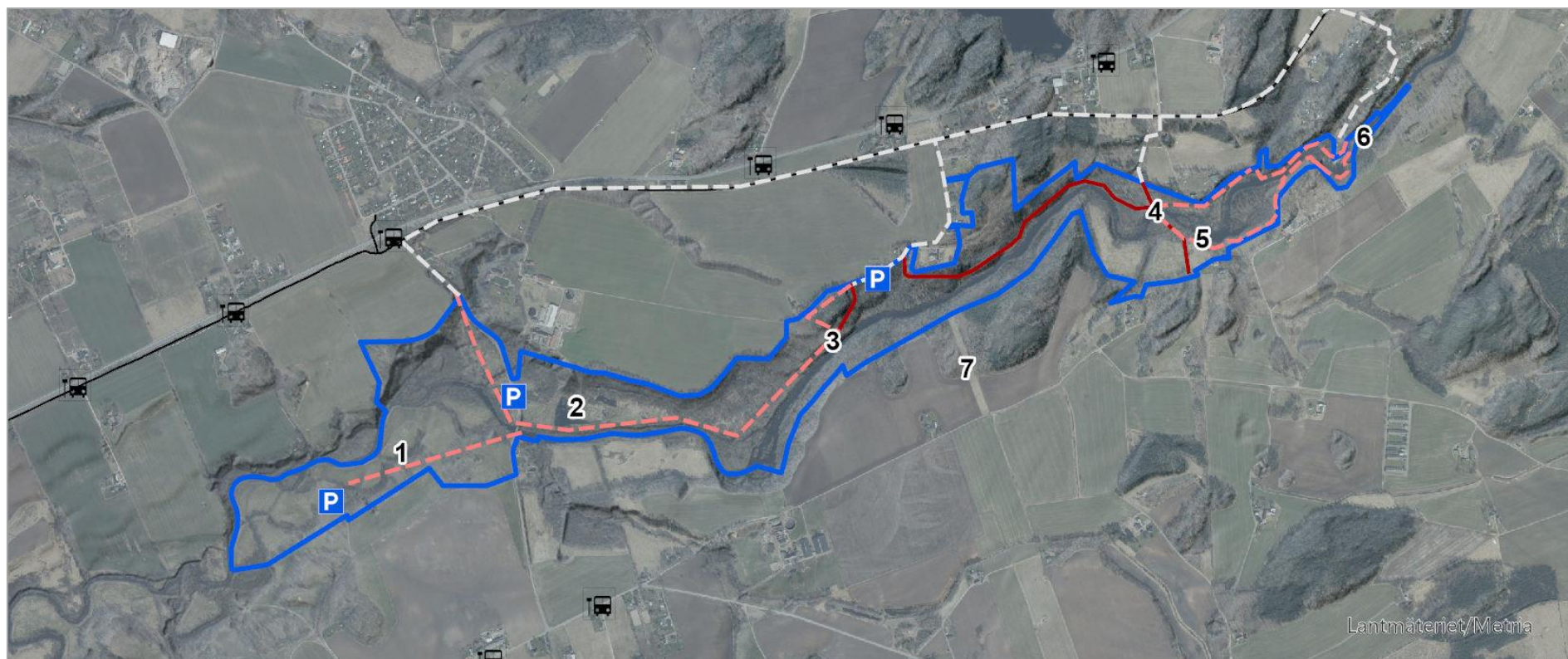
- skyddsvärda träd
- rikkärr
- nyckelbiotop limnisk
- nyckelbiotop skog
- naturvärdesobjekt skog
- naturreservatet Fylleåns dalgång
- naturreservatet Årnarp



0 0,5 1 km

© Lantmäteriet Geodatasamverkan, © Länsstyrelsen, © Skogsstyrelsen, © Naturvårdsverket

7.7 Friluftsliv

**Friluftsliv**

- befintlig stig
- - - tänkbar stigdragning
- - - väg utanför reservatet
- befintlig gång och cykelväg (Banvallsleden och Hallandsleden)
- P parkering
- busshållplats
- naturreservatet Fylleåns dalgång

- 1 - strandterrasser och korvsjöar
- 2 - betesmark med stora våtmarker
- 3 - Norteforsen, utsikt
- 4 - gångbro, grillplats
- 5 - kvarnlämning och Tolarps källa
- 6 - Tolarpsfallet, utsikt
- 7 - gånggrift

N



0 0,5 1 km

© Lantmäteriet Geodatasamverkan, © Länsstyrelsen



Förteckningar över naturvårdsarter respektive invasiva arter

Nedan finns två företeckningar över arter som bedöms finnas i naturreservatet och som kan ha betydelse för hur reservatet ska skötas. Först kommer en lista på rödlistade arter och regionalt intressanta naturvårdsarter. Därefter (sidan 11-12) kommer en lista på främmande invasiva arter.

Naturvårdsarter

Rödlistade arter indelade i kategorier baserade på artens risk att försvinna från Sverige enligt "Rödlistade arter i Sverige 2020, SLU ArtDatabanken". Beteckningen regionalt intressant används av Länsstyrelsen i Halland och anger att arten har ett värde för naturvården regionalt, ex. ovanliga arter och signalarter.

Uppgifterna är hämtade från www.artportalen.se samt övriga databaser inom Svenska Lifewatch (www.svenskalifewatch.se). Utöver uppgifterna nedan finns det sannolikt ytterligare rödlistade eller regionalt intressanta arter i reservatet, som ännu inte observerats eller som ej kommit till Länsstyrelsens kännedom.

Totalt i reservatet finns uppgifter om 160 naturvårdsintressanta arter varav 36 rödlistade och 124 regionalt intressanta. Flest kända naturvårdsintressanta arter finns bland skalbaggar (51 st.), kärlväxter (22 st.) och nattsländor (20 st.). Många av naturvårdsarterna är knutna till skog (83 st.), vattendrag (59 st.) eller gräsmark (24 st.).

ArtDatabanken har bedömt vad arterna skulle kunna skadas av för 81 av arterna. De vanligaste hoten är avverkning (62 %), dikning (34 %), exploatering av mark (24 %), otillräcklig hävd (18 %) och vildsvin (11 %).

Sammanställning av antalet naturvårdsarter i olika taxonomiska grupper, och olika rödlistekategorier.

Taxonomisk grupp	Rödlistekategori				Rödlistade arter	Regionalt intressant	Totalt antal naturvårdsarter
	CR	EN	VU	NT			
skalbaggar				8	8	43	51
kärlväxter	1	1	2	2	6	16	22
nattsländor			3		3	17	20
mossor			1	1	2	10	12
fåglar			1	8	9	3	12
lavar	1			1	2	7	9
bäcksländor			1		1	4	5
fiskar	1		1		2	2	4
ringmaskar och planarier					0	4	4
dagsländor					0	3	3
trollsländor					0	3	3
tvåvingar					0	3	3
halvvingar					0	3	3
storsvampar					0	3	3
fjärilar				2	2		2
steklar					0	2	2
däggdjur				1	1		1
kräldjur					0	1	1
Summa	3	1	9	23	36	124	160

Förteckning över samtliga kända naturvårdsarter i naturreservatet Fylleåns dalgång. Arterna är grupperade efter klassificering i rödlistan, där de mest hotade arterna kommer först och de som bedömts vara av regionalt naturvårdsintresse sist. Inom varje klass sorteras arterna efter taxonomisk grupp och inom varje taxonomisk grupp är arterna sorterade i alfabetisk ordning efter det vetenskapliga namnet.

Svenskt artnamn	Vetenskapligt artnamn	Grupp	Kommentar
Akut hotad (CR)			
ål	<i>Anguilla anguilla</i>	fiskar	bofast i ån
skogsalm	<i>Ulmus glabra</i>	kärlväxter	På flera platser, mest yngre träd, senast sedd 2021
sjökrimmerlav	<i>Rinodina fimbriata</i>	lavar	Vid brofästet i NR Brogård, senast 2017
Starkt hotad (EN)			
ask	<i>Fraxinus excelsior</i>	kärlväxter	På flera platser, mest som småplantor men även stora träd, senast 2022
Sårbar (VU)			
lake	<i>Lota lota</i>	fiskar	Förekommer i ån
kungsfiskare	<i>Alcedo atthis</i>	fåglar	Troligen häckande vid ån men utanför reservatet, senast observerad 2022
blågrönt mannagräs	<i>Glyceria declinata</i>	kärlväxter	Bofast, senast observerad 2022
vildris	<i>Leersia oryzoides</i>	kärlväxter	Vid Landalabron, senast observerad 2022
flikbålmossa	<i>Riccardia multifida</i>	mossor	Observerad i rikkärret vid Norteforsen 2008
	<i>Beraea maura</i>	sländor	Observerad i ån 1999
	<i>Brachyptera braueri</i>	sländor	Finns på flera platser i ån, senast observerad 2010
	<i>Crunoecia irrorata</i>	sländor	Imago observerad i reservatet 2016
	<i>Wormaldia occipitalis</i>	sländor	Flygande slända observerad 2016 och 2017

Svenskt artnamn	Vetenskapligt artnamn	Grupp	Kommentar
Nära hotad (NT)			
utter	<i>Lutra lutra</i>	däggdjur	Observerad flera gånger, senast 2021
ängsmetallvinge	<i>Adscita staites</i>	fjärilar	Observerad i reservatet fyra gånger, senast 2022
violettkantad guldvinge	<i>Lycaena hippothoe</i>	fjärilar	Observerad 2006, 2007
drillsnäppa	<i>Actitis hypoleucos</i>	fåglar	Trolig häckning noterad flera gånger i närheten av reservatet, senast noterad 2011
kråka	<i>Corvus corone</i>	fåglar	Observerad i reservatet, senast 2020
mindre hackspett	<i>Dendrocopos minor</i>	fåglar	Ses regelbundet i reservatet, senast 2020
gulsparv	<i>Emberiza citrinella</i>	fåglar	Trolig häckning i reservatet 2005 och 2008
svartvit flugsnappare	<i>Ficedula hypoleuca</i>	fåglar	Trolig häckning i reservatet 2007
fiskmås	<i>Larus canus</i>	fåglar	Födosöker i reservatet, senast 2020
grönsångare	<i>Phylloscopus sibilatrix</i>	fåglar	Observerad i reservatet flera gånger, troligen häckande, senast 2018
entita	<i>Poecile palustris</i>	fåglar	Observerad många gånger, senast 2020, möjligen häckande
mörk dunört	<i>Epilobium obscurum</i>	kärlväxter	Observerad 2017
ängsskära	<i>Serratula tinctoria</i>	kärlväxter	På flera platser, senast 2018
strandblocklav	<i>Porpidia hydrophila</i>	lavar	Observerad på två platser 2001
skirmossa	<i>Hookeria lucens</i>	mossor	Bofast i kärret norr om Norteforsen, senast observerad 2020
	<i>Cis submicans</i>	skalbaggar	Observerad 2005
	<i>Cis villosulus</i>	skalbaggar	Observerad 2005
svart askbastborre	<i>Hylesinus crenatus</i>	skalbaggar	Observerad 2005

Svenskt artnamn	Vetenskapligt artnamn	Grupp	Kommentar
fyrfläckad vedsvampbagge	<i>Mycetophagus quadriguttatus</i>	skalbaggar	Observerad 2005
liten brunbagge	<i>Orchesia minor</i>	skalbaggar	Observerad 2005
	<i>Stenus providus</i>	skalbaggar	Observerad 2020
	<i>Trinodes hirtus</i>	skalbaggar	Observerad 2005
	<i>Xylophilus corticalis</i>	skalbaggar	Observerad 2005
Regionalt intressant			
lax	<i>Salmo salar</i>	fiskar	Bofast i ån, vildlaxstam unik för Fylleån
öring	<i>Salmo trutta</i>	fiskar	bofast i ån, havsöring
stjärtmes	<i>Aegithalos caudatus</i>	fåglar	Trolig häckning noterad i reservatet 2007 och 2011
törnskata	<i>Lanius collurio</i>	fåglar	Häckade i reservatet 2020
forsärla	<i>Motacilla cinerea</i>	fåglar	Ses regelbundet längs med Fylleån, i reservatet senast 2017
vattenfis	<i>Aphelocheirus aestivalis</i>	halvvingar	Finns på flera platser i ån, senast observerad 2021
	<i>Campyloneura virgula</i>	halvvingar	Observerad 2021
	<i>Hesperocorixa moesta</i>	halvvingar	Observerad i ån 1989
vanlig snok	<i>Natrix natrix</i>	kräldjur	Observerad två gånger, senast 2020
blåsuga	<i>Ajuga pyramidalis</i>	kärlväxter	Observerad 2015
kambräken	<i>Blechnum spicant</i>	kärlväxter	Observerad 2008
bäckbräsma	<i>Cardamine amara</i>	kärlväxter	Spridd i reservatet, senast observerad 2022
rankstarr	<i>Carex elongata</i>	kärlväxter	Observerad många gånger senast 2022
hirsstarr	<i>Carex panicea</i>	kärlväxter	Observerad många gånger i Ulrikas Hage, senast 2022
skärmstarr	<i>Carex remota</i>	kärlväxter	Spridd i reservatet, senast observerad 2022
gullpudra	<i>Chrysosplenium alternifolium</i>	kärlväxter	Förekommer väster om vägen på flera platser, senast 2017

Svenskt artnamn	Vetenskapligt artnamn	Grupp	Kommentar
korallrot	<i>Corallorhiza trifida</i>	kärlväxter	Observerad 1996
kärrfibbla	<i>Crepis paludosa</i>	kärlväxter	Spridd i reservatet, senast observerad 2022
granbräken	<i>Dryopteris cristata</i>	kärlväxter	Observerad norr om Norteforsen många gånger , senast 1997
gulmåra	<i>Galium verum</i>	kärlväxter	Förekommer i reservatet, senast 2021
gökblomster	<i>Lychnis flos-cuculi</i>	kärlväxter	Observerad, senast 2020
safsa	<i>Osmunda regalis</i>	kärlväxter	Förekommer på några platser vid ån, senast 2022
ormbär	<i>Paris quadrifolia</i>	kärlväxter	Observerad på flera platser, senast 1995
grönvit nattviol	<i>Platanthera chlorantha</i>	kärlväxter	Observerat på två platser, senast 2016
kransrams	<i>Polygonatum verticillatum</i>	kärlväxter	Observerad på flera platser, senast 2022
glansfläck	<i>Arthonia spadicea</i>	lavar	Observerad i reservatet två gånger, senast 1993
rostfläck	<i>Arthonia vinosa</i>	lavar	Observerad i reservatet 1993
	<i>Bacidia trachona</i>	lavar	Observerad 2001
grön lundlav	<i>Bacidia viridifarinsa</i>	lavar	Observerad 2001
	<i>Bacidina arnoldiana</i>	lavar	Observerad 1999 och 2001
skugglundlav	<i>Bacidina caligans</i>	lavar	Observerad 1999
örlav	<i>Hypotrachyna revoluta</i>	lavar	Förekommer på flera platser längs ån, senast 2017
brynia	<i>Bryhnia scabrida</i>	mossor	Observerad Norr om Norteforsen flera gånger, senast 2018
atlantsäckmossa	<i>Calypogeia arguta</i>	mossor	Observerad flera gånger, senast 2022
kalkkammosa	<i>Ctenidium molluscum</i>	mossor	Observerad 2008
skuggsprötmossa	<i>Eurhynchium striatum</i>	mossor	Observerad två gånger, senast 2008
stubbspretmossa	<i>Herzogiella seligeri</i>	mossor	Observerad i reservatet 2008 i NR Årnarp 1995

Svenskt artnamn	Vetenskapligt artnamn	Grupp	Kommentar
guldlockmossa	<i>Homalothecium sericeum</i>	mossor	Observerad, senast 2015
rödtandad hättmossa	<i>Orthotrichum pulchellum</i>	mossor	Observerad 1999
källpraktmossa	<i>Pseudobryum cinclidioides</i>	mossor	Observerad på flera platser, senast 1996
lockvitmossa	<i>Sphagnum contortum</i>	mossor	Observerad 2008
Vittandad ulota	<i>Ulota drummondii</i>	Mossor	Observerad 2022
	<i>Alboglossiphonia heteroclita</i>	ringmaskar och planarier	Observerad i ån flera gånger, senast 2010
	<i>Erpobdella testacea</i>	ringmaskar och planarier	Observerad flera gånger i ån, senast 2008
	<i>Glossiphonia concolor</i>	ringmaskar och planarier	Observerad i ån 1997
fyrögd broskigel	<i>Hemiclepsis marginata</i>	ringmaskar och planarier	Observerad i ån 2000 och 2017
albrunbagge	<i>Abdera affinis</i>	skalbaggar	Observerad i reservatet 2005
bandad albrunbagge	<i>Abdera flexuosa</i>	skalbaggar	Observerad i reservatet 2005
orange rödrock	<i>Ampedus nigroflavus</i>	skalbaggar	Observerad i reservatet 2005
	<i>Ampedus sanguineus</i>	skalbaggar	Observerad i reservatet 2004
myskbock	<i>Aromia moschata</i>	skalbaggar	Observerad i reservatet flera gånger, senast 2020
	<i>Cerylon ferrugineum</i>	skalbaggar	Observerad 2005
	<i>Chrysolina sanguinolenta</i>	skalbaggar	Observerad 2006
	<i>Cis lineatocribratus</i>	skalbaggar	Observerad 2005
ekgrenbrunbagge	<i>Conopalpus testaceus</i>	skalbaggar	Observerad 2005
	<i>Cryptarcha undata</i>	skalbaggar	Observerad 2005

Svenskt artnamn	Vetenskapligt artnamn	Grupp	Kommentar
liten fallbagge	<i>Cryptocephalus pusillus</i>	skalbaggar	Observerad 2004
sexfläckig fallbagge	<i>Cryptocephalus sexpunctatus</i>	skalbaggar	Observerad 2006
	<i>Cyphea curtula</i>	skalbaggar	Observerad 2008
nordlig plattbagge	<i>Dendrophagus crenatus</i>	skalbaggar	Observerad 2004
	<i>Dissoleucas niveirostris</i>	skalbaggar	Observerad 2005
ekbarkborre	<i>Dryocoetes villosus</i>	skalbaggar	Observerad 2005
	<i>Glischrochilus quadriguttatus</i>	skalbaggar	Observerad 2005
	<i>Hydraena britteni</i>	skalbaggar	Observerad i ån 2004
	<i>Hydraena riparia</i>	skalbaggar	Observerad i ån 2017
	<i>Hylis foveicollis</i>	skalbaggar	Observerad 2005
	<i>Hylis olexai</i>	skalbaggar	Observerad 2005
	<i>Hypera diversipunctata</i>	skalbaggar	Observerad 2005
	<i>Lesteva hansenii</i>	skalbaggar	Observerad 2005
dyngstumpbagge	<i>Margarinotus brunneus</i>	skalbaggar	Observerad 2005
	<i>Melasis buprestoides</i>	skalbaggar	Observerad 2005
	<i>Mycetochara maura</i>	skalbaggar	Observerad 2005
ljusfläckig vedsvampbagge	<i>Mycetophagus piceus</i>	skalbaggar	Observerad 2005
stor vedsvampbagge	<i>Mycetophagus quadripustulatus</i>	skalbaggar	Observerad 2005
	<i>Normandia nitens</i>	skalbaggar	Förekommer på flera platser i ån, senast 2017
	<i>Oulimnius troglodytes</i>	skalbaggar	Förekommer på flera platser i ån, senast 2015
strandkorslöpare	<i>Panagaeus cruxmajor</i>	skalbaggar	Observerad 2005
svartbrun brunbagge	<i>Phloiotrya rufipes</i>	skalbaggar	Observerad 2005
björkblåoxe	<i>Platycerus caprea</i>	skalbaggar	Observerad 2005
bålgetingkortvinge	<i>Quedius dilatatus</i>	skalbaggar	Observerad 2005

Svenskt artnamn	Vetenskapligt artnamn	Grupp	Kommentar
	<i>Rhyncolus ater</i>	skalbaggar	Strax utanför reservatet 2004
	<i>Riolus nitens</i>	skalbaggar	Observerad 2017, 2021
	<i>Silpha carinata</i>	skalbaggar	Observerad 2005
	<i>Stenelmis canaliculata</i>	skalbaggar	Förekommer på flera platser i ån, senast 2021
	<i>Stenus nitidiusculus</i>	skalbaggar	Observerad 2005
	<i>Stictotarsus duodecimpustulatus</i>	skalbaggar	Observerad 2021
liten knotbagge	<i>Trox scaber</i>	skalbaggar	Observerad 2004
trefläckig brunbagge	<i>Wanachia triguttata</i>	skalbaggar	Observerad 2005
brun vedborre	<i>Xyleborinus saxesenii</i>	skalbaggar	Observerad 2005
	<i>Adicella reducta</i>	sländor	Noterad i ån tre gånger, senast 2015
	<i>Athripsodes albifrons</i>	sländor	Observerad i ån flera gånger, senast 2016
	<i>Athripsodes cinereus</i>	sländor	Observerad i ån 2012 och 2017
	<i>Athripsodes commutatus</i>	sländor	Observerad i ån 1998
	<i>Baetis muticus</i>	sländor	Finns på flera platser i ån, senast 2021
	<i>Baetis vernus</i>	sländor	Observerad i ån 2009
	<i>Brachycentrus subnubilus</i>	sländor	Finns på flera platser i ån, senast 2016
	<i>Capnopsis schilleri</i>	sländor	Observerad i ån vid Tolarpsfallen 2003 och 2005
	<i>Ceraclea annulicornis</i>	sländor	Observerad i ån 2005, 2006 och 2007
	<i>Chimarra marginata</i>	sländor	Observerad i ån många gånger, senast 2022
månflickslända	<i>Coenagrion lunulatum</i>	sländor	Friflygande vid våtmarkerna 2020
	<i>Dinocras cephalotes</i>	sländor	Förekommer på flera platser i ån, senast 2021
	<i>Goera pilosa</i>	sländor	Observerad som larv i ån 1997, som imago 2017

Svenskt artnamn	Vetenskapligt artnamn	Grupp	Kommentar
	<i>Hydropsyche contubernalis</i>	sländor	Finns i ån på flera platser, senast observerad 2021
	<i>Hydropsyche saxonica</i>	sländor	Observerad i ån 2001, och i närliggande Årnarpsbäcken 2009
puddrad kärtrrollslända	<i>Leucorrhinia albifrons</i>	sländor	Friflygande kring våtmarkerna 2020
	<i>Lype phaeopa</i>	sländor	Observerad flera gånger i ån, senast 2021
	<i>Micropterna sequax</i>	sländor	Observerad i ån 2011
	<i>Nemurella pictetii</i>	sländor	Observerad i ån 1989
	<i>Nigrobaetis digitatus</i>	sländor	Observerad i ån flera gånger, senast 2021
	<i>Notidobia ciliaris</i>	sländor	Förekommer på flera platser i ån, senast 2016
	<i>Oecetis notata</i>	sländor	Förekommer på flera platser i ån, senast 2017
mindre sjötrrollslända	<i>Orthetrum coerulescens</i>	sländor	Larver i ån och imago vid våtmarkerna, senast 2022
	<i>Perlodes dispar</i>	sländor	Förekommer på flera platser i ån, senast 2009
	<i>Psychomyia pusilla</i>	sländor	Förekommer på flera platser i ån, senast 2015
	<i>Setodes argentipunctellus</i>	sländor	Förekommer på flera platser i ån, senast 2021
	<i>Wormaldia subnigra</i>	sländor	Flygande slända observerad 2015, samt nära reservatet 2017
väddsandbi	<i>Andrena hattorfiana</i>	steklar	Observerad i reservatet 2005 och nära reservatet 2021
bålgeting	<i>Vespa crabro</i>	steklar	Förekommer regelbundet, senast 2022
rostticka	<i>Fuscoporia ferruginosa</i>	storsvampar	Observerad 1993
blåsopp	<i>Gyroporus cyanescens</i>	storsvampar	Observerad 2000
hasselsopp	<i>Leccinellum pseudoscabrum</i>	storsvampar	Observerad 2022

Svenskt artnamn	Vetenskapligt artnamn	Grupp	Kommentar
brun björnblomfluga	<i>Arctophila superbians</i>	tvåvingar	Observerad i reservatet 2006
gulringad vedharkrank	<i>Ctenophora flaveolata</i>	tvåvingar	Observerad 2005
svartbent bäckbroms	<i>Ibisia marginata</i>	tvåvingar	Förekommer på flera platser längs ån, senast 2021

Främmande invasiva arter

I området finns främmande invasiva arter som omfattas av EU:s förordning om främmande invasiva arter¹ och främmande arter som av ArtDatabanken bedömts ha hög eller mycket hög risk att bli invasiva i Sverige². De arter som är med i EU:s förordning är förbjudna att sprida och måste bekämpas av markägare och förvaltare. Undantaget är ett fåtal arter (bl.a. signalkräfta) som bedöms ha så stor spridning att de inte längre är möjliga att utrota. För dem finns i stället regler för att hindra fortsatt spridning.

Främmande arter som är eller riskerar att bli invasiva och som finns i eller i närheten av naturreservatet Fylleåns dalgång. Listan är sorterad i alfabetisk ordning efter det vetenskapliga artnamnet.

Svenskt artnamn	Vetenskapligt artnamn	Grupp	Listning	Kommentar
tysklönn	<i>Acer pseudoplatanus</i>	kärlväxter	mycket hög risk ²	Förekommer nog inom reservatet, fynd i Artportalen saknas.
hästkastanj	<i>Aesculus hippocastanum</i>	kärlväxter	mycket hög risk ²	En eller fåtal plantor vid lämningarna efter textilindustrin.

¹ Invasiv enligt EU-förordning 1143/2014

² Strand, M., Aronsson, M. & Svensson, M. 2018. *Klassificering av främmande arters effekter på biologisk mångfald i Sverige – ArtDatabankens risklista*. (ArtDatabanken rapporterar, 21) Uppsala: ArtDatabanken, SLU. https://www.artdatabanken.se/globalassets/ew/subw/artd/2.-var-verksamhet/publikationer/29.-artdatabankens-risklista/rapport_klassifisering_av_frammande_arter2.pdf

Svenskt artnamn	Vetenskapligt artnamn	Grupp	Listning	Kommentar
häggmispel	<i>Amelanchier spicata</i>	kärlväxter	mycket hög risk ²	I reservatet kring gångbron
häckerberis	<i>Berberis thunbergii</i>	kärlväxter	mycket hög risk ²	Enstaka plantor på flera platser
häckoxbär	<i>Cotoneaster lucidus</i>	kärlväxter	mycket hög risk ²	Enstaka plantor
vattenpest	<i>Elodea canadensis</i>	kärlväxter	mycket hög risk ²	I anlagd våtmark avdelning 22
jätteloka	<i>Heracleum mantegazzianum</i>	kärlväxter	EU-listad ¹ mycket hög risk ²	På några platser längs med ån, inte inom reservatet
jättebalsamin	<i>Impatiens glandulifera</i>	kärlväxter	EU-listad ¹ mycket hög risk ²	På några platser invid ån, inom reservatet och nerströms vid mynningen.
gul skunkkalla	<i>Lysichiton americanus</i>	kärlväxter	EU-listad ¹ , mycket hög risk ²	Förekommer rikligt längd med ån och flera biflöden.
vit skunkkalla	<i>Lysimachia punctata</i>	kärlväxter	hög risk ²	Förekommer uppströms, bl.a. vid Björkelund
mink	<i>Neovison vison</i>	däggdjur	mycket hög risk ²	Förekommer vid ån
signalkräfta	<i>Pacifastacus leniusculus</i>	kräftdjur	EU-listad ³ mycket hög risk ²	Enstaka fynd, oklart i vilken omfattning den finns i Fylleån.
vildvinssläktet	<i>Parthenocissus</i>	kärlväxter	hög risk ²	Enstaka planta
rödek	<i>Quercus rubra</i>	kärlväxter	hög risk ²	Mindre plantering direkt utanför reservatet
parkslide	<i>Reynoutria japonica</i>	kärlväxter	mycket hög risk ²	Ett bestånd invid en väg.
syren	<i>Syringa vulgaris</i>	kärlväxter	mycket hög risk ²	Vid stigen nära betesmarkerna i öster.

³ Invasiv enligt EU-förordning 1143/2014 men utan krav på utrotningsåtgärder då arten har så omfattande spridning. I stället krävs åtgärder för att begränsa fortsatt spridning.