

# Utvidgning av naturreservatet Sierre i Jokkmokks kommun

-Samt upphävande av tidigare beslut

## Beslut

Med stöd av 7 kap 4 § miljöbalken (1998:808), MB, beslutar länsstyrelsen att det område som utmärkts på bifogad karta, Bilaga 1, ska utgöra naturreservatet Sierre.

I enlighet med 3 § förordningen (1998:1252) om områdesskydd enligt miljöbalken m.m. fastställer länsstyrelsen bifogad skötselplan (Bilaga 5).

För att uppnå och tillgodose syftet med reservatet beslutar länsstyrelsen med stöd av 7 kap 5, 6 och 30 §§ MB samt 22 § förordningen om områdesskydd enligt miljöbalken m.m. att nedan angivna föreskrifter ska gälla i reservatet.

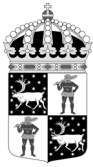
Länsstyrelsen upphäver med stöd av 7 kap 7 § första stycket MB sitt beslut om bildande av naturreservatet Serri i Jokkmokks kommun från den 6 februari 1970, dnr IIR11-14-69, samt beslut om Ändring av föreskrifter för naturreservatet Serri, Jokkmokks kommun, från den 4 november 1983, dnr 11.1211-422-82, när detta beslut vunnit laga kraft.

## Syfte

Syftet med reservatet är att områdets höga naturskogsvärden och karaktär av orörd vildmark ska bevaras. Skogar, våtmarker, sjöar, vattendrag och andra ingående ekosystem ska ges förutsättningar att utvecklas naturligt. Syftet är även att motverka fragmentering av området och att de delar av reservatet som idag har lägre naturvärden ska utvecklas i riktning mot ett naturligt tillstånd. Inom ramen för ovanstående är reservatets syfte också att ge möjlighet till naturupplevelser och friluftsliv i ostörd natur.

Syftet ska nås genom att:

- Inget skogsbruk bedrivs i området.
- Exploatering och annan verksamhet som kan skada naturmiljön i området förhindras.
- Områdets skogliga värdekärnor lämnas för fri utveckling.
- Vid behov återställa områdets naturliga hydrologi och struktur genom att till exempel lägga igen diken, åtgärda vandringshinder eller återställa vattendrag efter flottledsrensning.



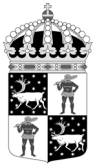
- Fisket i reservatet bedrivs uthålligt, på ett sätt som inte äventyrar föryngringen av öring och flodpärlmussla.
- Främmande arter som bedöms utgöra ett hot mot ekosystemen i reservatet tas bort, i de fall det är möjligt.
- Naturliga störningar som till exempel översvämningar och stormfällningar tillåts ha ett naturligt förlopp. Bränder kan dock släckas vid behov.
- Fällning av träd undviks vid alla typer av åtgärder, förutom vid avveckling av främmande trädslag.
- Alla åtgärder i reservatet planeras så att körskador och annan påverkan på markskiktet undviks.
- Besökare informeras om reservatets naturvärden.
- Eventuella anordningar för friluftslivet anläggs på ett sätt som minimerar störning eller skada på växt- eller djurlivet.

## Skälen för länsstyrelsens beslut

Skälen för bildandet av reservatet samt dess prioriterade bevarandevärden är den urskogsartade skogen med dess stora biologiska mångfald, limniska värden och höga friluftsvärden. Skogsavverkning eller annan exploatering skulle innebära att områdets naturvärden förstörs.

## Uppgifter om naturreservatet

Naturreservatets namn:	Sierre
Kommun:	Jokkmokk
Lägesbeskrivning:	20 km öster om Jokkmokk
Area:	ca 3759 ha
Berörda fastigheter:	Jokkmokk Majtum 1:14 (Sveaskog) Jokkmokk Slakka 1:7 (privat markägare) Jokkmokk Slakka 1:4 (privat markägare) Jokkmokk Nelkerim 1:11 (Naturvårdsverket) Jokkmokk Muorjevare 1:1 (Jokkmokks Sockenallmänning) Jokkmokk Mattisudden 4:3 (privat markägare) Jokkmokk Mattisudden 2:4 (privat markägare) Jokkmokk Mattisudden 2:8 (privat markägare) Jokkmokk Mattisudden 2:5 (privat markägare)



	Jokkmokk Mattisudden 3:8 (privat markägare)
	Jokkmokk Suoksåive 5:1 (privat markägare)
Samfälligheter:	Slakka S:1
Sameby:	Slakka
Förvaltare:	Länsstyrelsen

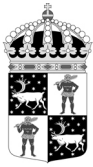
## Reservatsföreskrifter

A. Föreskrifter enligt 7 kap 5 § MB om inskränkningar i rätten att använda mark- och vattenområden inom reservatet. Utöver vad som annars gäller enligt lag är det förbjudet att:

1. Bedriva skogsbruk, fälla eller på annat sätt skada levande träd och buskar. Skada eller flytta liggande eller stående döda träd och buskar.
2. På annat sätt än vad som anges under punkt 1 skada eller förändra mark eller vegetation på land eller i vatten, t ex genom att borra, spränga, anordna upplag, gräva, dikesrensa, schakta, vaska guld eller andra mineral eller dumpa.
3. Uppföra eller utöka byggnad eller annan anläggning som till exempel mast eller vindkraftverk, med undantag för älg torn enligt A 13.
4. Anlägga väg eller led.
5. Anlägga ledning i luft, mark eller vatten.
6. Bedriva vattenverksamhet, t ex genom vattenreglering, muddring, avledande av vatten eller anläggande av vandringshinder.
7. Plantera in växt-, djur-, eller svampart.
8. Släppa ut eller sprida avloppsvatten, gifter, biologiska eller kemiska bekämpningsmedel, vådliga ämnen, kalk, växtnäringssämnen eller andra främmande ämnen som kan skada naturen.
9. Framföra motordrivna fordon.
10. Sätta upp tavla, plakat, skylt, göra inskrift eller andra markeringar i naturen.

Vidare är det utan länsstyrelsens tillstånd förbjudet att:

11. Utföra fiskevårdande åtgärder såsom iläggning av sten eller grus, borttagning av vandringshinder eller liknande.
12. Förändra byggnad eller anläggning.
13. Uppföra älg torn.



Undantag från reservatsföreskrifterna i punkt A:

1. Föreskrifterna ska inte utgöra hinder för förvaltaren att utföra de åtgärder för reservatets vård och skötsel som krävs för att tillgodose syftet med reservatet och som anges i föreskrifter med stöd av 7 kap 6 § MB i detta beslut.
2. Ovanstående föreskrifter ska inte heller utgöra hinder för underhåll av byggnader, stigar, leder eller andra anläggningar. Innan större underhållsåtgärder, exempelvis trädsäkring, ska samråd ske med länsstyrelsen enligt 12 kap 6 § MB.
3. Ovanstående föreskrifter ska inte utgöra hinder för att bedriva renskötsel i enlighet med rennäringslagen (1971:437) eller terrängkörning i samband med bedrivande av renskötsel enligt terrängkörningsförordningen (1978:594). Före anordnandet av fasta anläggningar ska samråd ske med länsstyrelsen enligt 12 kap 6 § MB, enligt vad som framgår av förordningen (1998:904) om anmälan för samråd.
4. Vid uttransport av fälld älg eller björn får terrängskoter, t ex fyrhjuling, användas. Särskild försiktighet ska iakttas för att undvika skador på mark, vegetation och vattenmiljöer. Med avseende på flodpärlmussla ska körning i bäckar undvikas.
5. Snöskoteråkning är tillåten i reservatet på väl snötäckt mark. Skador på mark och vegetation får ej uppstå.
6. Utföra slåtter med manuella metoder på hävdgynnade våtmarker. Skörd ska tas ur reservatet eller hässjas. Undantaget gäller följande ströängsfastigheter inom naturreservatet:

Jokkmokk Slakka 1:4

Jokkmokk Mattisudden 3:8

Jokkmokk Mattisudden 2:5

Jokkmokk Mattisudden 2:8

Jokkmokk Mattisudden 2:4

Jokkmokk Mattisudden 4:3

Jokkmokk Suoksåive 5:1

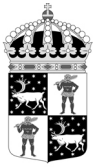
Jokkmokk Muorjevare 1:1

Jokkmokk Slakka 1:7

B. Föreskrifter enligt 7 kap 6 § MB om skyldighet att tåla visst intrång

Ägare och innehavare av särskild rätt till fastigheterna förpliktas att tåla att följande åtgärder kan komma att genomföras för att tillgodose syftet med naturreservatet.

1. Utmärkning av reservatet.



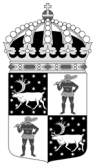
2. Uppsättning och underhåll av informationsskylt som placeras på lämplig plats intill skogsbilvägen.
3. Borttagande av främmande arter, exempelvis contortatall.
4. Utförande av återställningsåtgärder rörande vattenkvalitet, hydrologi och bottenmiljöer som exempelvis återställning efter flottledsrensning, utrivning av damm eller igenläggning av diken.
5. Genomförande av undersökningar av flora och fauna samt av mark- och vattenförhållanden, inklusive uppföljning av bevarandemål.
6. Tillgängliggörande av reservatet för besökare genom underhåll och anläggande av stigar, leder, rastplatser, vindskydd, raststugor, eldstäder, sanitära inrättningar och parkeringsplatser.

C. Ordningsföreskrifter enligt 7 kap 30 § MB. Utöver vad som annars gäller är det för allmänheten förbjudet att:

1. Fälla eller på annat sätt skada levande eller döda träd och buskar.
2. Samla in vedsvampar, mossor eller lavar.
3. Skada vegetationen i övrigt genom att t ex gräva upp växter.
4. Fånga, skada eller döda ryggradsdjur. Ta ägg eller störa djurlivet genom att exempelvis klättra i boträd eller medvetet uppehålla sig i närheten av fågelbo, lya eller gryt.
5. Samla in ryggradslösa djur.
6. Skada, döda eller samla in flodpärlmusslor.
7. Förstöra eller skada berg, jord eller sten på land eller i vatten genom att t ex borra, hacka, spränga, rista, gräva eller måla.
8. Vaska efter guld eller andra mineraler.
9. Skräpa ner.
10. Anlägga en eldstad i form av en stenring. Vid eldning får endast löst liggande kvistar och grenar eller egen medhavd ved användas.
11. Framföra motordrivna fordon.

Undantag från reservatsföreskrifterna i punkt C:

1. Föreskrifterna ska inte utgöra hinder för förvaltaren att utföra de åtgärder för reservatets vård och skötsel som krävs för att tillgodose syftet med reservatet och som anges i föreskrifter med stöd av 7 kap 6 § MB i detta beslut.
2. Utan hinder av ovanstående föreskrifter får renskötsel utövas i enlighet med rennäringslagen (1971:437) eller terrängkörning i samband med bedrivande av renskötsel enligt terrängkörningsförordningen (1978:594). Före anordnandet av



fasta anläggningar ska samråd ske med länsstyrelsen enligt 12 kap 6 § MB, enligt vad som framgår av förordningen (1998:904) om anmälan för samråd.

3. Snöskoteråkning är tillåten längs skoterled som markerats enligt svensk standard.
4. I reservatet är det utan hinder av föreskriften C4 tillåtet att jaga och fiska i enlighet med gällande lagstiftning.
5. Bär- och matsvampplockning är tillåtet i området.

## Upplysningar

Detta beslut ska kungöras i länets författningssamling och i ortstidningar.

Länsstyrelsen ska enligt 2 kap. 8 § miljötillsynsförordningen (2011:13) utöva operativ tillsyn över att naturreservatets föreskrifter följs. Enligt 29 kap. 2 och 2a §§ miljöbalken gäller bl.a. att brott mot föreskrift som meddelats med stöd av 7 kap. miljöbalken kan medföra straffansvar. Har någon vidtagit åtgärd i strid mot meddelad föreskrift, kan Länsstyrelsen enligt 26 kap. 9 och 14 §§ miljöbalken vid vite förelägga om rättelse.

Enligt 4 § skogsvårdslagen (1979:429) ska bestämmelser i denna lag eller med stöd av lagen meddelade föreskrifter inte tillämpas i den mån vad där sägs strider mot föreskrifter för naturreservatet. Det innebär t.ex. att eventuella vindfällen och stormskadad skog lämnas orörda.

Enligt 3 kap. 9 § lagen (2003:778) om skydd mot olyckor har, efter en eventuell brand, ägaren eller nyttjanderättshavaren ansvar för bevakning i den utsträckning som har beslutats av räddningsledaren efter avslutad räddningsinsats. Behövs bevakning med hänsyn till risken för ny brand men kommer bevakningen inte till stånd, får räddningsledaren utföra bevakningen på ägarens eller nyttjanderättshavarens bekostnad.

Länsstyrelsen kan meddela dispens från föreskrifter om det finns särskilda skäl och om det är förenligt med förbudets eller föreskriftens syfte.

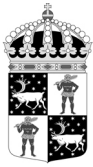
Utöver föreskrifterna för naturreservatet gäller också generella bestämmelser till skydd för naturmiljön, t.ex.

- fridlysning av alla vilda fåglar och däggdjur samt deras ägg, ungar och bon enligt jaktlagen (1987:259). Vissa andra växt- och djurarter är fridlysta enligt 8 kap. miljöbalken och artskyddsförordningen (2007:845).

## Redogörelse för ärendet

### Ärendets beredning

Naturreservatet Sierre bildades av länsstyrelsen 1970 efter att ha bedömts som särskilt skyddsvärt på grund av sin betydelse för kännedomen om landets natur, sin skönhet och eljest orörda beskaffenhet.



Områdets höga naturvärden i den utvidgade delen uppmärksammades i samband med inventeringar under SNUS-projektet (Statliga Naturskogar och Urskogsartade Skogar), som Länsstyrelsen genomförde på uppdrag av Naturvårdsverket under åren 2003-2004. Länsstyrelsen kompletterande därefter inventeringen år 2007 och konstaterade höga naturvärden. Reservatsbildningen och förhandling om ersättning med de berörda fastigheterna inleddes under 2008. År 2011 och 2016 slöts överenskommelser om intrångsersättning med berörda fastighetsägare.

Ärendet har remitterats till Skogsstyrelsen, Försvarmakten, Sametinget och Sveriges geologiska undersökningar (SGU). Skogsstyrelsen har inte kommit in med något svar. Försvarmakten meddelar att de inte har något att erinra. SGU avstår från att yttra sig. Sametinget meddelar att de ställer sig positiva till reservatsbeslutet under förutsättning att renskötsel och andra samiska näringar fortsatt kan bedrivas inom naturreservatet samt att samebyarna varit delaktiga i samrådsprocessen.

Sveaskog, Slakka skogssameby, Jokkmokks sockenallmänning och privata markägare har förelagts att yttra sig över förslaget. Samtliga har tagit del av förslaget till beslut. Av dessa har en privat markägare inkommit med ett yttrande.

Samråd med Jokkmokks kommun har föregått beslutet. Jokkmokks kommun har inga invändningar när det gäller utvidgningen och bildandet av naturreservatet men har inkommit med några synpunkter.

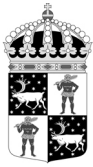
Samråd med Naturvårdsverket och Havs- och vattenmyndigheten har genomförts som tillstyrker förslaget.

Länsstyrelsen har efter den första remissen fått nya riktlinjer gällande ströängar inom reservaten. I Sierre finns ströängar som vid det första remisstillfället inte omfattades av föreskrifterna. Enligt nu gällande riktlinjer ska de omfattas av föreskrifterna om de är eller blir instängda i reservatet. Länsstyrelsen har därför tagit bort skrivningen om att ströängar inte omfattas av föreskrifterna. För att möjliggöra slätter föreslog länsstyrelsen istället att slätter ska vara förbjudet utan länsstyrelsens tillstånd.

På grund av ändringar i beslutsförslaget och med anledning av att de ströängar inom reservatsavgränsningen som initialt inte omfattades av föreskrifterna nu omfattas har Länsstyrelsen remitterat ärendet till berörda markägare på nytt. Samtliga har tagit del av förslaget till beslut. Av dessa har en markägare inkommit med ett yttrande.

#### Synpunkter på förslaget

*Markägares synpunkter med avseende på förslaget till beslut från den första remissomgången:* Markägaren har i ett yttrande motsatt sig utvidgningen av naturreservatet med anledning av att markägaren anser föreskrifterna i beslutsförslaget mer hämmande för dennes fastighet än det som angetts i överenskommelsen om intrångsersättning. Efter kontakt med markägaren skickade denne in ytterligare en skrivelse för att utveckla sina synpunkter. I den skrivelsen framgår att det framför allt handlar om skoter-/fyrhjulingskörning på egen fastighet samt underhåll av stigar/vägar till t.ex. slätterängarna. Markägaren lyfte även farhågor angående jakt och fiske då



markägaren anser att det finns en stor risk att det kommer att bli otydligt var gränserna för olika fastigheter går.

*Jokkmokks kommuns synpunkter med avseende på förslaget till beslut från den första remissomgången:* Kommunen vill gärna se att Länsstyrelsen riktar fler särskilda satsningar på tillgänglighetsanpassning för flertalet naturreservat i Jokkmokks kommun som en fortlöpande förbättringsprocess där medel för detta prioriteras. Kommunen framhåller även behovet av en förbättringsåtgärd i form av en översyn av hur beslut och skötselplaner kan utformas utan onödiga föreskrifter för friluftslivet. Jokkmokks kommun anser att Länsstyrelsen ska ändra i undantagen till föreskrifterna för att möjliggöra snöskoteråkning på väl snötäckt mark även i naturreservatet Sierre, likt de undantag från föreskrifterna som finns för andra naturreservat. Jokkmokks kommun anser även att punkt 5 i A-föreskrifterna som förbjuder att ”Anlägga ledning i luft, mark eller vatten” bör flyttas till ”Vidare är det utan Länsstyrelsens tillstånd förbjudet att” med hänsyn till framtida behov av el- och vattenförsörjning.

*Markägares synpunkter med avseende på förslaget till beslut från den andra remissomgången:* Markägaren anser i sitt yttrande att förslaget till nya föreskrifter inte överensstämmer med de föreskrifter som finns i överenskommelsen om intrångsersättning. Markägaren anser även att länsstyrelsen inte har rätt att inkludera strängarna i reservatet, till den grad att de omfattas av föreskrifterna i beslutet.

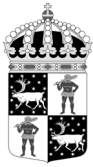
#### Länsstyrelsens bemötande av inkomna synpunkter

*Länsstyrelsens bedömning med avseende på markägarens synpunkter från den första remissomgången:* Till följd av inkomna synpunkter om att föreskrifterna är mer hämmande i detta beslut än i överenskommelsen om intrångsersättning har Länsstyrelsen valt att ändra A-föreskriften om snöskoteråkning i enlighet med inkomna synpunkter. Gällande fyrhjulningskörning överensstämmer intrångsavtalet med föreskrifterna i förslaget till beslut. Underhåll av t. ex stigar och leder omfattas av undantag till A-föreskrifterna.

I övrigt gör länsstyrelsen bedömningen att andra avvikelser mellan överenskommelsen om intrångsersättning och beslutsförslaget gäller mindre justeringar och förtydliganden av föreskrifterna för naturreservat. Förändringarna är anpassningar till rådande lagstiftning och till länsstyrelsens riktlinjer för hur reservatsbeslut bör utformas. Ändringarna av föreskrifterna har gjorts för att öka skyddet av områdets naturvärden, men även för att förtydliga och underlätta vid prövning och tillsyn i området. Länsstyrelsen bedömer att förändringarna inte påverkar markägare inom reservatet. Enligt länsstyrelsens bedömning införs inte något nytt förbud som förhindrar pågående markanvändning och som är kopplat till ersättningen till berörda markägare.

*Länsstyrelsens bedömning med avseende på Jokkmokks kommuns synpunkter från den första remissomgången:* Länsstyrelsen gör bedömningen att det i Sierre redan finns en hög anläggningsgrad och även tillgänglighetsanpassad led och ser i dagsläget inte skäl till ytterligare anläggningar. Snöskoteråkning har varit tillåten för allmänheten efter markerad led sedan ett tilläggsbeslut till naturreservatet år 1983. Att tillåta





snöskoteråkning på väl snötäckt mark i hela reservatet skulle därför innebära en lättnad gentemot tidigare beslut och kräver särskilda skäl. Länsstyrelsen har i dagsläget inte något underlag som motiverar att möjliggöra snöskoteråkning för allmänheten i hela reservatet. Gällande kommunens övriga synpunkter gör länsstyrelsen bedömningen att det inte finns skäl att ändra i beslutet.

*Länsstyrelsens bedömning med avseende på markägarens synpunkter från den andra remissomgången:* Till följd av inkomna synpunkter gällande ströängar väljer länsstyrelsen att inte begränsa möjligheten att bedriva slätter på berörda ströängar. Slätter med manuella metoder undantas därför från A-föreskrifterna. I och med detta undantag bedömer vi att reservatsbeslutet inte förhindrar pågående markanvändning på ströängarna. Förändringarna medför därför inte heller någon rätt till ersättning för ägarna till ströängarna. Övriga synpunkter som inkom under den andra remissomgången har redan bemötts i stycket ovan.

## Länsstyrelsens bedömning och motivering

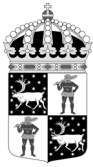
### Motivering av beslut

Området utgör en från naturvårdssynpunkt mycket värdefull naturskog som hyser en stor mångfald av växter och djur knutna till naturskogsmiljöer. Skogsavverkning eller annan exploatering skulle innebära att områdets naturvärden samt dess opåverkade och ostörda karaktär förstörs. De höga naturvärden som finns i området kräver ett omfattande och långsiktigt skydd för att bevaras och utvecklas. Med anledning av detta har frågan om bildande samt upphävande av äldre beslut aktualiserats.

Detta beslut omfattar hela det ursprungliga naturreservatet Sierre. Utvidgningen tillför ytterligare naturvärden i naturreservatet i form av gammal nyckelbiotopklassad skog utöver de ursprungliga delarna av reservatet vilket höjer områdets sammanlagda naturvärden och ökar förutsättningarna för att uppnå syftet med reservatet. Länsstyrelsen anser därför att kraven på synnerliga skäl för upphävande enligt 7 kap 7 § första stycket MB är uppfyllda. Sedan år 1970 då reservatsbeslut för den tidigare avgränsningen fattades, har länsstyrelsen gjort en del generella justeringar och förtydliganden av föreskrifterna för naturreservat. Förändringarna är anpassningar till rådande lagstiftning och till länsstyrelsens riktlinjer för hur reservatsbeslut bör utformas. Ändringarna har gjorts för att stärka skyddet av områdets naturvärden, men även för att underlätta prövning och tillsyn i reservatet. De tidigare gällande föreskrifterna finns i beslutet från den 6 februari 1970, dnr IIIR11-14-69.

### Överensstämmelse med strategier för skydd samt förenlighet med miljömål

Beslutet följer gällande riktlinjer för prioritering av naturreservatsskydd och Sveriges internationella åtaganden om skydd av den biologiska mångfalden, samt Sveriges miljökvalitetsmål. Beslutet ger därmed ett värdefullt bidrag till uppfyllandet av flera miljökvalitetsmål, bland annat Levande skogar, Myllrande våtmarker, Levande sjöar och vattendrag samt Ett rikt växt- och djurliv.



### Beslutets förenlighet med planer

Länsstyrelsen bedömer att ett naturreservat i det aktuella området är förenligt med kommunens översiktsplan. Området omfattas inte av detaljplaner eller andra planer.

### Beslutets förenlighet med hushållningsbestämmelserna i 3 och 4 kap MB

Området utgör riksintresse för totalförsvaret enligt 3 kap 9 § MB. Länsstyrelsen bedömer att bildandet av reservatet är en åtgärd som inte påtagligt försvårar bedrivandet av totalförsvarets verksamhet, vilket innebär att reservatsbildningen är förenlig med det aktuella riksintresset.

Delar av området utgör kärnområde av riksintresse för rennäring enligt 3 kap 5 § andra stycket MB. Länsstyrelsen bedömer att bildandet av reservatet är en åtgärd som inte påtagligt försvårar bedrivandet av rennäring, vilket innebär att reservatsbildningen är förenlig med det aktuella riksintresset.

Länsstyrelsen bedömer att ett naturreservat i det aktuella området är förenligt med hushållningsbestämmelserna i 3 och 4 kap MB.

### Intresseprövning

I enlighet med 7 kap 25 § MB ska det finnas en rimlig balans mellan de värden som ska skyddas och de inskränkningar som beslutet innebär för den enskildes markanvändning. Därför ska det alltid göras en intresseprövning mellan allmänna och enskilda intressen. Länsstyrelsen bedömer att den avgränsning av naturreservatet och de inskränkningar som har gjorts är nödvändiga för att bevara de höga naturvärdena i området, samt att de inte går längre än vad som behövs för att tillgodose reservatets syfte. Berörda markägare har ersatts för det intrång i pågående markanvändning som reservatsbeslutet innebär.

### Konsekvensutredning

Enligt förordningen (2007:1244) om konsekvensutredning vid regelgivning ska en Myndighet innan beslut om föreskrifter så tidigt som möjligt utreda ordningsföreskrifternas kostnadsrämsiga och övriga konsekvenser. Enligt samma förordning får myndigheten göra ett undantag från regeln om den bedömer att det saknas skäl att genomföra en konsekvensutredning. Länsstyrelsen bedömer att ordningsföreskrifterna behövs för att tillgodose syftet med naturreservatet. Föreskrifternas konsekvenser för allmänheten eller i övrigt bedöms vara så små att en särskild konsekvensutredning inte behöver upprättas.

## **Beskrivning av området**

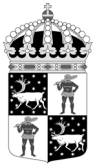
Area: ca 3759 ha

Naturtyper: Skogsmark ca 2948 ha, varav produktiv skog ca 2531 ha

Våtmark ca 657 ha

Sjöar och vattendrag ca 134 ha

Övrig mark ca 20 ha



Naturreseptatet Sierre ligger cirka 20 kilometer från Jokkmokk tätort, på östra sidan av lilla Luleälven. Med dess urskogar utgör reservatet en alltmer sällsynt rest av ett storslaget lappländskt landskap. Fiskrika sjöar och tjärnar avvattnas av flera små skogsbäckar och vidsträckta myrmarker breder ut sig mellan skogsklädda berg. I området finns både björn och andra rovdjur, liksom taigans alla stannfåglar.

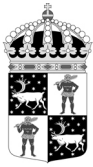
I den västra delen inramas området av Järtaberget, Njåmmelåive och Granberget. Mellan dessa berg breder våtmarker, skogar och sjöar ut sig. Här ligger bland annat den stora tjärnen Tjålmejaure, som hyser mycket höga naturvärden. Lite längre norrut och mer centralt i reservatet ligger Råntjamyran, Råntjaberget, Ammamyrans och Ammaberget, samt flera sjöar och tjärnar. Än längre norrut ligger Slakkasjön. I reservatets centrala delar finns bergen Suoksåaive och Norrkullen, och sänkan mellan utgörs av myrmark, bland annat Slakkamyran. Terrängen i den östra delen är fortsatt kuperad. I nordost ligger Gåsmyran och Gåstjärnarna. Suoksaurebäcken rinner från tjärnen Tjålmejaure och myrmarkerna i väst genom hela reservatet och ut på den östra sidan. En längre sträcka av Slakkabäcken ingår också i reservatet och hyser ett stort bestånd av den starkt hotade flodpärlmusslan.

Skogen utgörs i huvudsak av granurskog med inslag av tall och lövträd. Granlågor förekommer i riklig mängd i hela reservatet. Torrare partier är mer talldominerade och på vissa ställen finns riktigt gammal och grov tallurskog. I den sydvästra delen av reservatet finns en tall med den anmärkningsvärda omkretsen 280 cm. På Järtabergets topp växer fjällbarrskog och på dess ostsluttning står en tallurskog med mycket löv. Det största inslaget av björk finns på Järtabergets sluttningar. Utmed Suoksaurebäcken i mitten av reservatet finns ett område med gransumpskog med stort lövinslag. Förutom urskogar innefattar naturreseptatet även gammelskogar där spår från den gamla tidens människor fortfarande är synliga, främst i form av enstaka stubbar efter plockhuggning.

Markvegetationen består till största del av frisk blåbärsristyp. På torrare ställen dominerar lingon- och kråkris, medan fräken och hjortron dominerar på fuktigare områden. På ett flertal bergssluttningar finns dock partier med en rikare flora där man kan påträffa högvuxna ormbunkar, stenbär, röda vinbär och tola.

Utvidgningen av reservatet tillför gammal, grandominerad naturskog runt Suoksaurebäcken som också är en rik växtlokal för den sällsynta ringlaven (*Evernia divaricata*). Ringlav påträffas längs hela den skogskantade delen av bäckens sträckning som rinner genom den utvidgade delen, fläckvis så rikligt att vissa träd är draperade av ringlav. Utvidgningen tillför också ett flertal andra naturtyper som brandpräglade tall- och blandskogar, mager och senvuxen gran- och blandsumpskog av hög ålder samt rik, frodig och urskogsartad granskog med inslag av grova gamla aspar i den nordligaste delen. Lövinslaget är ställvis stort med gott om grov sälg.

En betydande del av reservatet består av myrmark. Några myrar har mycket höga eller vissa naturvärden medan en del vidsträckta myrar är plana, homogena och klassificeras som fattigkärr. Några få arter dominerar helt, framförallt trådstart (*Carex lasiocarpa*)



Länsstyrelsen  
Norrbotten

## BESLUT

Datum  
2022-10-31

Diarienummer  
511-3267-2020

NVR ID  
2000861

12 (12  
)

och ängsull (*Eriophrum angustifolium*). I rikare myrpartier förekommer bl. a jungfru Marie nycklar (*Dactyloriza maculata*) och blåtåtel (*Molina caerulea*).

Det finns ett flertal fornlämningar inom reservatet där flest finns koncentrerade runt Slakkasjön i form av bland annat en boplats, en kokgrop och flera härdar. På andra håll finns offerplatser. Reservatet utgör urgamla hemmamarker för skogssamer som fortfarande nyttjar skogar och myrar som renbetesmarker.

### **Hur man överklagar**

Detta beslut kan överklagas hos regeringen (Miljödepartementet) enligt Bilaga 4.

### **Beslutets ikraftträdande**

Beslutet gäller från den dag det vunnit laga kraft, utom vad gäller föreskrifter med stöd av 7 kap 30 § miljöbalken, vilka gäller omedelbart.

### **De som deltagit i länsstyrelsens beslut**

I detta ärende har beslut tagits av landshövding Lotta Finstorp efter föredragning av naturskyddshandläggare Alexandra Lindmark. I den slutliga handläggningen av ärendet deltog även naturskyddshandläggare Frédéric Forsmark, chefen för naturskyddsenheten Per-Anders Jonsson samt jurist Sofia Sandelid.

Denna handling har godkänts digitalt och saknar därför namnunderskrift.

### **Så här hanterar Länsstyrelsen personuppgifter**

Information om hur vi hanterar dessa hittar du på [www.lansstyrelsen.se/dataskydd](http://www.lansstyrelsen.se/dataskydd).

### **Bilagor:**

1. Karta över reservatet
2. Översiktskarta
3. Karta över äldre avgränsning
4. Hur man överklagar
5. Skötselplan

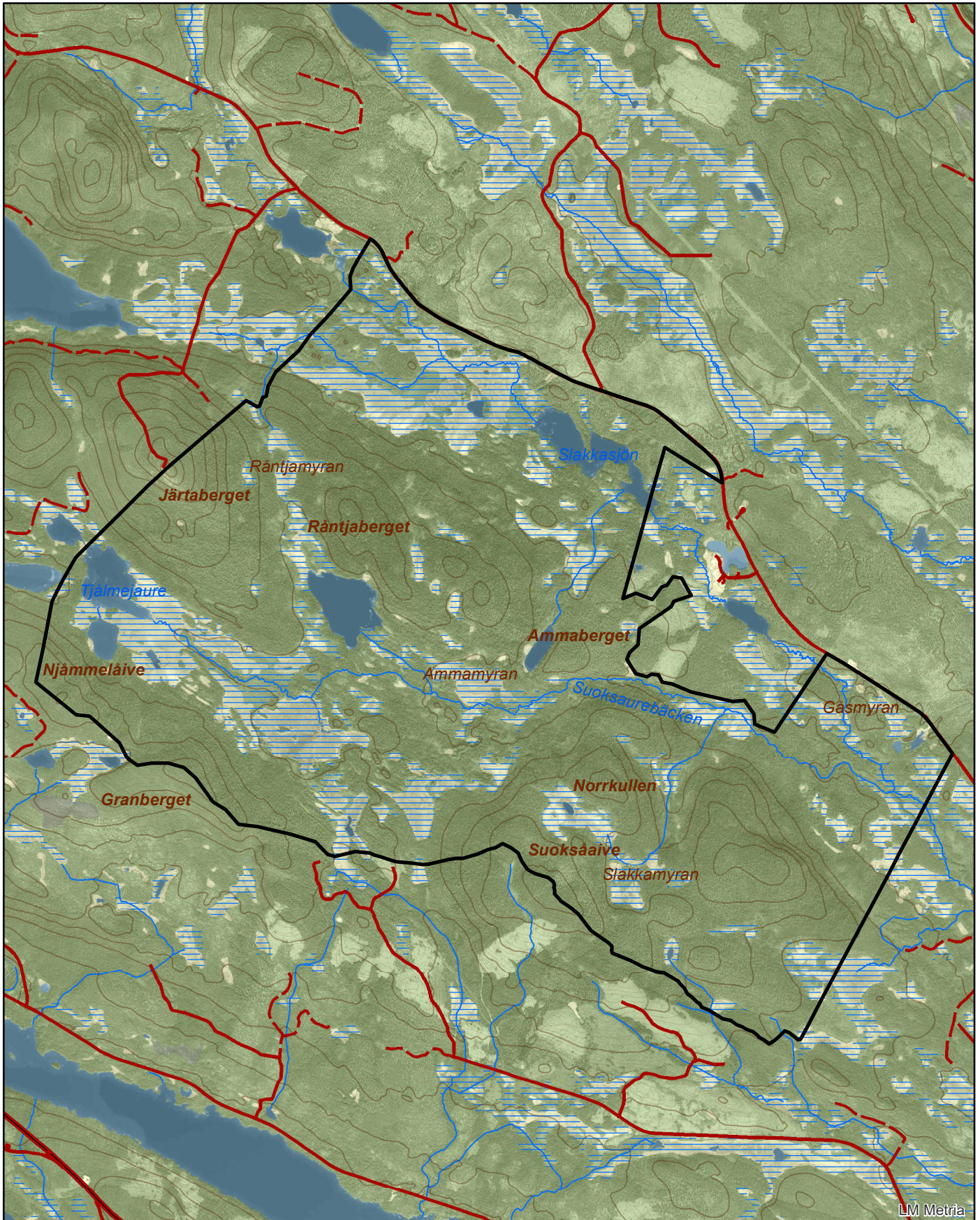





# Naturreseptatet Sierre

Länsstyrelsen  
Norrbotten

Area ca 3759 ha  
Skala 1:55 000



© Länsstyrelsen Norrbotten och © Lantmäteriet

 Gräns för naturreseptatet

0 1 2 3 4 5 Kilometer





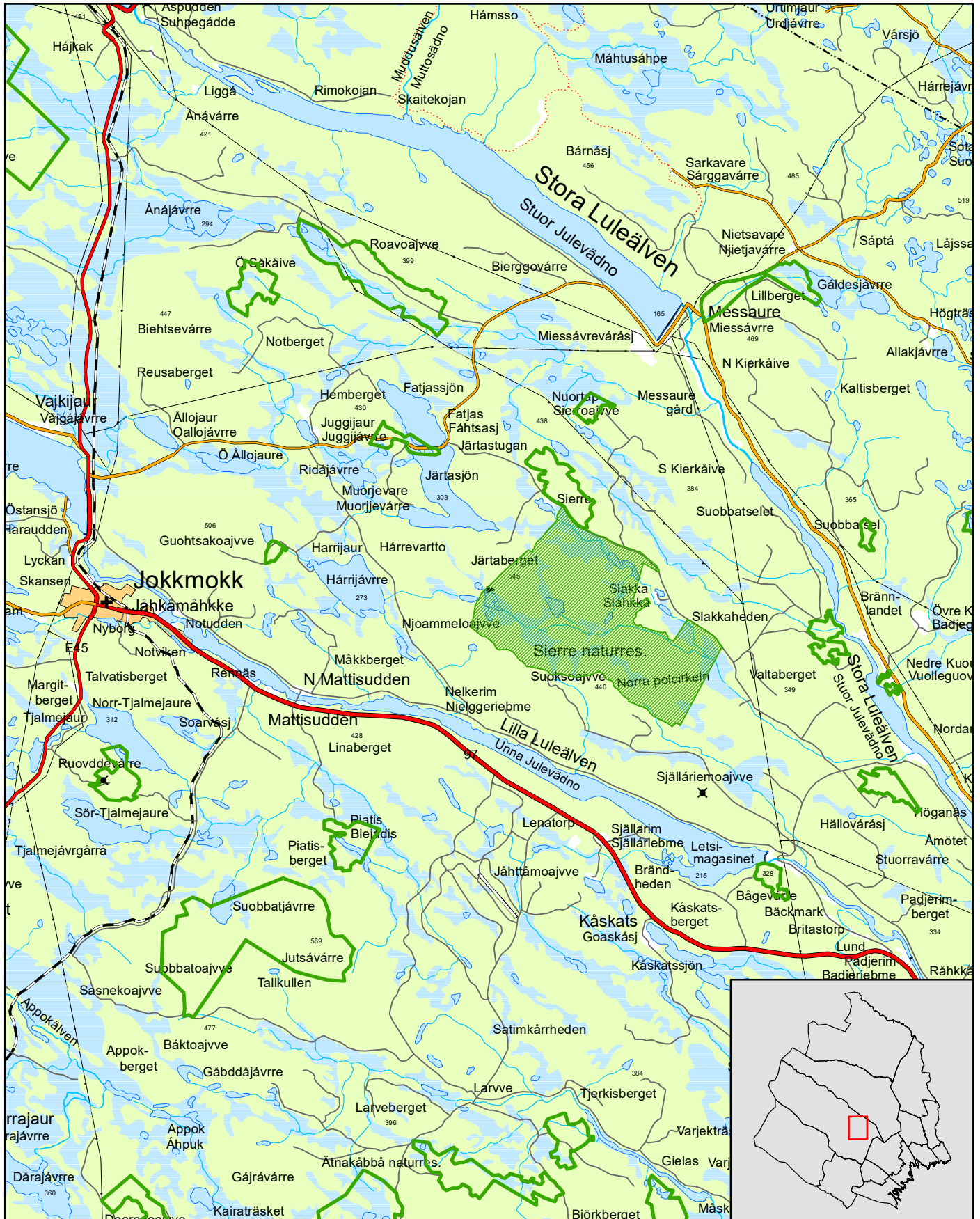


# Naturreservatet Sierre



Jokkmokks kommun

Skala 1:200 000

Länsstyrelsen  
Norrbotten



© Länsstyrelsen Norrbotten och © Lantmäteriet

-  Gräns för naturreservatet
-  Övriga naturreservat



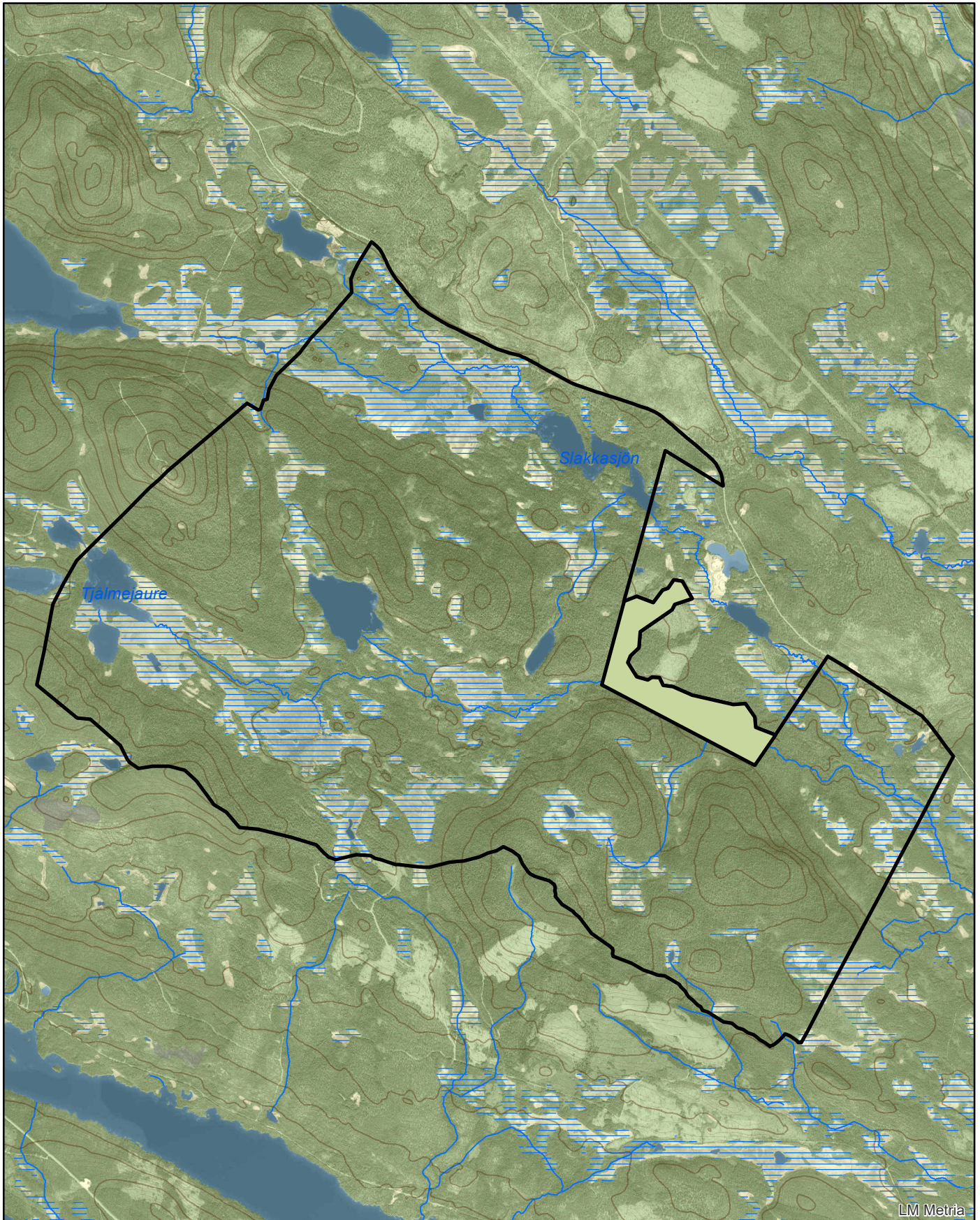






Länsstyrelsen  
Norrbotten

## Naturreseptet Sierre

Äldre avgränsning  
Skala 1:55 000



© Länsstyrelsen Norrbotten och © Lantmäteriet

-  Gräns för naturreseptet
-  Utvidgning av naturreseptet

0 1 2 3 4 5 Kilometer





## Du kan överklaga beslutet

Om du inte är nöjd med länsstyrelsens beslut, kan du skriftligen överklaga beslutet hos Regeringen.

## Hur överklagar jag beslutet?

Länsstyrelsen måste pröva att överklagandet har kommit in i rätt tid, innan det skickas vidare tillsammans med handlingarna i ärendet. Därför ska du lämna eller skicka din skriftliga överklagan till Länsstyrelsen Norrbotten antingen via e-post; [norrbotten@lansstyrelsen.se](mailto:norrbotten@lansstyrelsen.se), eller med post; Länsstyrelsen Norrbotten, 971 86 Luleå.

## Tiden för överklagande

Ditt överklagande måste ha kommit in till länsstyrelsen **inom tre veckor från den dag du fick del av beslutet**. Om det kommer in senare kan överklagandet inte prövas. I ditt överklagande kan du be att få ytterligare tid till att utveckla dina synpunkter och skälen till att du överklagar. Sedan är det regeringen som beslutar om tiden kan förlängas.

Parter som företräder det allmänna ska ha kommit in med sitt överklagande **inom tre veckor från den dag då beslutet meddelades**.

## Ditt överklagande ska innehålla

- Vilket beslut som överklagas, beslutets datum och diarienummer,
- hur du vill att beslutet ska ändras, samt
- varför du anser att länsstyrelsens beslut är felaktigt.

Om du har handlingar som du anser stödjer din överklagan så bör du bifoga kopior på dessa. Kontakta länsstyrelsen i förväg om du behöver bifoga filer som är större än 15 MB via e-post.

## Ombud

Om du anlitar ett ombud som sköter överklagandet åt dig ska ombudet underteckna skrivelsen, bifoga en fullmakt i original från dig samt uppge sitt eget namn, adress och telefonnummer.

## Behöver du veta mer?

Har du ytterligare frågor kan du kontakta länsstyrelsen via e-post, [norrbotten@lansstyrelsen.se](mailto:norrbotten@lansstyrelsen.se), eller via växeltelefonnummer 010-225 50 00. Ange diarienumret för detta ärende. Numret finns uppe till höger på första sidan.