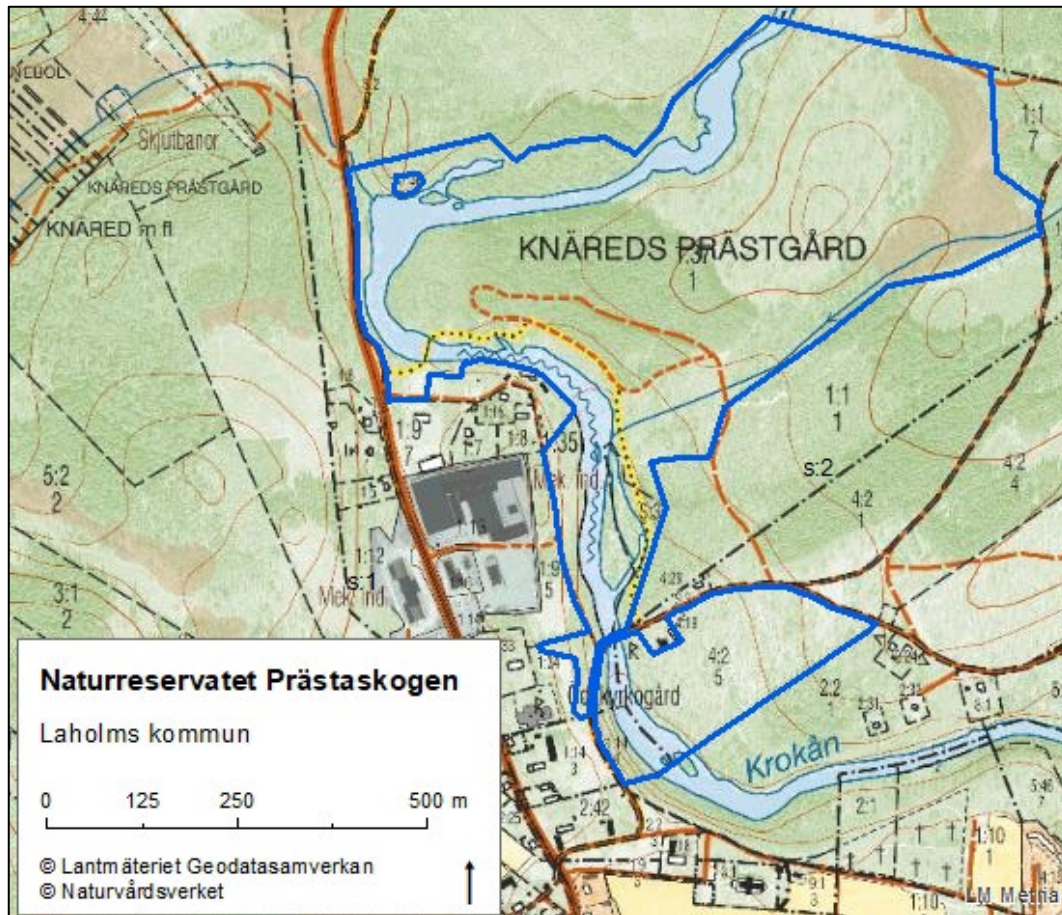




## Bildande av naturreservatet Prästaskogen i Laholms kommun.



### Beslut

Länsstyrelsen i Hallands län beslutar med stöd av 7 kap. 4 § miljöbalken (MB) att förklara det område som avgränsas av blå heldragen linje på ovanstående karta som naturreservat, med syfte, skäl och föreskrifter enligt nedan.

Reservatets gränser ska märkas ut i fält och dess namn ska vara Prästaskogen.

Beslutet riktar sig till var och en, fastighetsägare och innehavare av särskild rätt, vars rättigheter att använda mark- och vattenområden berörs inom reservatsområdet.

I enlighet med 3 § förordningen (1998:1252) om områdesskydd enligt miljöbalken m.m. fastställer Länsstyrelsen bifogad skötselplan (bilaga 1).

### **Syftet med naturreservatet**

Syftet med naturreservatet är att vårda, bevara, återställa och nyskapa värdefulla naturmiljöer så som ekskog med gamla betespräglade ekar och bokar samt att skydda, återställa och nyskapa livsmiljöer för skyddsvärda arter. Ädellövsskogar, lövsumpskogar, hassellundar och en naturlig hydrologi ska gynnas i naturreservatet. Krokån med dess stränder, forsar och fall ska bevaras i ett oexploaterat skick.

Naturreservatets skogar ska bevara och utveckla strukturer och funktioner som är viktiga för den biologiska mångfalden, såsom hög, kontinuerlig tillgång av död ved i olika nedbrytningsstadier, gamla eller senvuxna träd samt olikåldrighet i trädskiktet. Skogsmiljöer ska bevaras och utvecklas både genom fri utveckling och genom naturvårdande skötselinsatser, karaktär av gammal gles hagmark ska eftersträvas.

Reservatet ska möjliggöra och vara tillgängligt för rekreation och friluftsliv i den mån områdets biologiska värden inte hotas.

Syftet skall nås genom att:

- land- och vattenmiljöerna skyddas mot exploatering och produktionsskogsbruk,
- gran avvecklas och röjs fortlöpande,
- solitära ädellövträd som drabbas av igenväxning friställs,
- plantering och sådd av lövträd samt markberedning och stängsling för att gynna denna tillåts,
- ringbarkning och veteranisering kan genomföras,
- skötsel som syftar till att bevara eller restaurera brynmiljöer kan genomföras,
- områdets naturliga hydrologi bevaras opåverkad både i land- och vattenmiljö,

- Länsstyrelsen verkar för att verksamheter utanför reservatet, på sikt och vid behov, anpassas så att de vattenanknutna värdena i reservatet kan bevaras och utvecklas. Vattenflödet bör efterlikna det naturliga. Försurning bör motverkas genom fortsatt kalkning. Fiskar bör kunna ta sig mellan området, havet och andra delar av vattendraget i samma utsträckning som innan dammar byggdes.
- främmande arter bekämpas om de riskerar att skada de naturvärden som reservatet avser att bevara,
- informationsmaterial och anläggningar för friluftslivet anläggs och underhålls,
- området i övrigt lämnas för fri utveckling så att mängden död ved och inslaget av gamla träd ökar, samt att
- nya kunskaper om hotade och hänsynskrävande arter och naturtyper beaktas i skötseln av reservatet.

### Skälen för beslutet

Prästaskogen består främst av ädellövskog och annan lövskog, värdena är knutna till områdets gamla och vidkroniga ekar som står spridda i den östra delen. Här påträffas 18 rödlistade arter, de flesta kryptogamer och skalbaggar. Denna ekskog ligger till grund för regeringens beslut om utpekande av området till Natura 2000-nätverket. Även i Krokån är naturvärdena höga. I denna limniska nyckelbiotop är bottenfaunan värdefull med tretton regionalt intressanta arter av främst nattsländor.

Naturvärdena kan skadas av skogsbruksåtgärder som avverkning och gallring, av fysisk exploatering, av förändrad hydrologi samt av konkurrens från gran och främmande arter.

De viktigaste åtgärderna för att bevara naturvärdena är att skydda området mot exploatering, produktionsskogsbruk och återskapa ett större sammanhängande ädellövskogsområde med gles och luckig struktur.

### Föreskrifter

A. Med stöd av 7 kap. 5 § MB, om inskränkningar i rätten att använda mark- och vattenområden inom reservat, är det utöver vad som annars gäller förbjudet att inom området:

1. uppföra byggnad, anordning eller anläggning,
2. uppföra vindkraftverk, mast eller antenn samt anlägga luft- eller markledning,
3. anlägga väg,
4. borra, spränga, schakta, gräva, muddra, markbearbeta eller bedriva täkt,
5. dika, dämna, dikesrensa eller utföra annan åtgärd som kan påverka områdets hydrologi. Med Länsstyrelsens tillstånd är det dock tillåtet att underhålla dike enligt bestämmelserna i 11 kap. 17 § miljöbalken under förutsättning att diket är lagligt anlagt,
6. anordna upplag, tippa eller fylla ut,
7. ta bort eller upparbeta dött träd, vindfälla eller döda grövre grenar,
8. bedriva skogsbruk eller i annat syfte avverka, gallra, röja, eller på annat sätt påverka vegetationen,
9. så eller plantera träd, buskar eller andra växter,
10. bedriva jakt, utom på Knäred 4:2,
11. kalka, gödsla eller sprida bekämpningsmedel,
12. framföra motordrivna fordon annat än på bilväg eller parkera annat än på anvisad plats, se karta 1,
13. sätta upp tavla, affisch, skylt eller göra inskrift,



2022-09-28

511-6428-13

14. utfodra vilt,
15. bedriva fiskodling eller annan form av vattenbruk samt
16. vidta åtgärder som grumlar eller förorenar vattendraget,

Dessutom är det förbjudet att utan Länsstyrelsens tillstånd:

17. utföra undersökningar som innebär markering, insamling, fångst eller annan påverkan på naturmiljön,
18. inplantera för området främmande arter samt att
19. lägga i eller flytta grus, sten eller block i vattendraget.

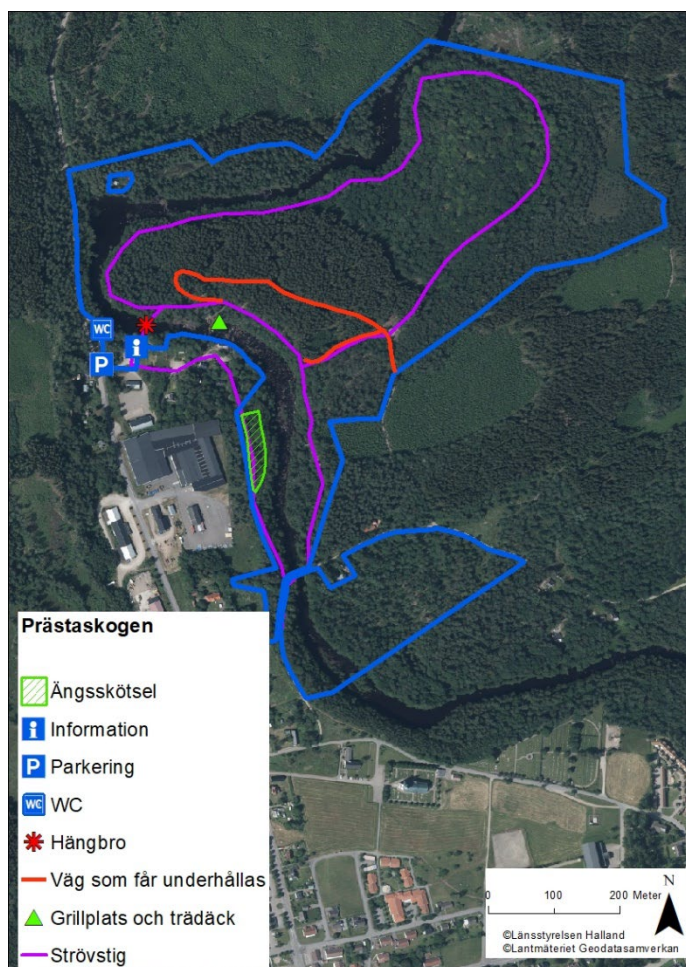
*Ovanstående föreskrifter ska inte utgöra hinder för:*

- Förvaltaren av naturreservatet, eller den som förvaltaren uppdrar åt, att vidta de åtgärder som behövs för att tillgodose syftet med naturreservatet och som framgår av föreskrifterna B 1-7.
- Underhåll och skötsel av befintliga friluftsanordningar i området såsom hängbro, WC, grillplatser, trädäck och stigar markerade på karta 1 samt av bänkar och skyltar i anslutning till dessa.
- Jakträttsinnehavare att använda motordrivet fordon för uttransport av älg, hjort och vildsvin i enlighet med terrängkörningsbestämmelserna, dock inte vid körning på fuktig mark eller inom 20 meter från sjö eller vattendrag.
- Snitsling och skyltning vid jakt under förutsättning att dessa avlägsnas senast ett dygn efter avslutad jakt.
- Kalkning av Krokån.
- Markägare till Knäreds Prästgård 1:35 att sköta grönrastret område på karta 1 som äng.
- Underhåll av de vägar som markerats på karta 1 under förutsättning att:
  - inget material tillförs området som kan innehålla för området främmande arter eller förorenande ämnen,
  - överskottsmassor och överblivet material forslas ut ur naturreservatet,
  - åtgärder genomförs under perioden 1 september - 31 mars,
  - informationsskyltar sätts upp vid reservatets parkeringsplatser innan åtgärder påbörjas, om åtgärderna tar minst två dagar. Dessa ska innehålla information om vad som görs och telefonnummer till kontaktperson. Skyltarna ska tas ner direkt efter det att åtgärden avslutats.
- Underhåll av befintliga ledningar inkl. ledningsgator under förutsättning att:

2022-09-28

511-6428-13

- markskador minimeras och eventuellt uppkomna skador repareras,
- inget material tillförs området som kan innehålla för området främmande arter eller förorenande ämnen,
- åtgärder genomförs perioden 1 september - 31 mars,
- en, hassel, nypon, slån, apel och hagtorn ska sparas om de inte utgör hinder för elsäkerheten eller ledningsunderhåll,
- all ved lämnas inom reservatet men ska tas bort från stigar och betesmarker,
- framkomlighet på stigar inte har försämrats när arbetet har avslutats,
- hänsyn tas till betesdjur, stängsel och friluftsanordningar och att
- informationsskyltar sätts upp vid reservatets parkeringsplatser innan åtgärder påbörjas, om åtgärderna tar minst två dagar. Dessa ska innehålla information om vad som görs och telefonnummer till kontaktperson. Skyltarna ska tas ner direkt efter det att åtgärden avslutats.



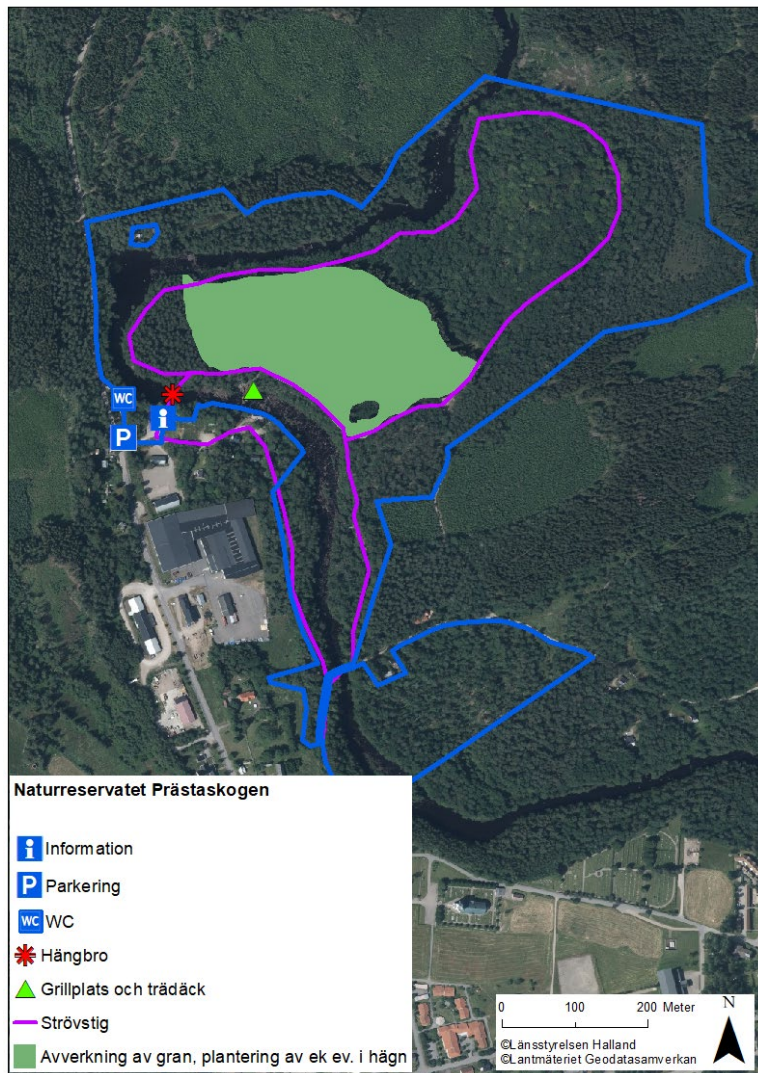
Karta 1: Kartan visar var i området vissa undantag från A-föreskrifterna gäller.

2022-09-28

511-6428-13

B. För att tillgodose syftet med reservatet förpliktigas med stöd av 7 kap. 6 § MB ägare och innehavare av särskild rätt till fastigheten att tåla åtgärder inom området enligt följande:

1. utmärkning av reservatets gränser enligt Naturvårdsverkets anvisningar,
2. anläggning och underhåll av friluftslivsanordningar exempelvis parkeringsplats, hängbro, informationsskyltar, grillplats, trädäck, toaletter och markerade stigar, se karta 2,
3. naturvårdande skötsel i form av:
  - a) avverkning och gallring av gran, se karta 2,
  - b) röjning och ringbarkning av gran, gallring och röjning av bok, brunnshuggning, luckhuggning samt skapande av högstubbar, lågor och hålträd,
  - c) markberedning, plantering, sådd och uppförande av hägn,
  - d) betesdrift, stängsling, bränning, grävning och markbearbetning för att skapa bar sand/jord,
4. hydrologiska återställningsåtgärder som t.ex. lekbottenrestaurering, restaurering av våtmark och igenläggning av diken,
5. bekämpning av främmande arter,
6. utsättning av hotade arter där utsättningar krävs för att stärka artens möjlighet till långsiktig överlevnad i länet samt
7. undersökningar och dokumentation av friluftsliv, mark, vatten samt växt-, svamp- och djurliv.



Karta 2: Kartan visar var i området vissa B-föreskrifter gäller.

C. Med stöd av 7 kap. 30 § MB, om rätten att färdas och vistas i reservat är det utöver vad som annars gäller förbjudet att:

1. skada levande eller döda träd, buskar och grenar,
2. skada, plocka eller samla in mossor, lavar eller svampar annat än enstaka exemplar. Förbudet gäller inte plockning av matsvamp,
3. framföra motordrivet fordon annat än på bilväg eller parkera annat än på anvisad plats,
4. elda annat än på anvisad plats,
5. sätta upp tavla, affisch, skylt eller göra inskrift,
6. tälta mer än två dygn i följd,

2022-09-28

511-6428-13

7. ha husvagn eller husbil parkerad i reservatet kl 22-06,
8. medföra okopplad hund samt

Dessutom är det förbjudet att utan Länsstyrelsens tillstånd:

9. använda fällor som dödar ryggradslösa djur,
10. anordna lägerverksamhet, tävlingar eller andra arrangemang,
11. inplantera för området främmande arter samt att
12. utföra undersökningar som innebär markering, insamling, fångst eller annan påverkan på naturmiljön.

### Upplysningar:

Förbudet mot eldning avser eldning och grillning med fasta bränslen som ved, kol, kottar, gräs, ris. Skälet är att eldning med fasta bränslen utgör en brandfara, och att grenar, stammar, kottar etc. har betydelse för området djur, växter och svampar. Föreskriften gäller inte campingkök som drivs med gas eller flytande bränsle om dessa används på ett brandsäkert sätt.

### *Friluftsanordningar*

Länsstyrelsen vill upplysa om att friluftsanordningarna längs Krokån tillkommit genom lokalt och kommunalt engagemang. Dessa sköts och underhålls av Laholms kommun enligt avtal med Länsstyrelsen (d.nr. 512-4629-15). Vid eventuellt uppsägande av avtal förbinder sig inte Länsstyrelsen att underhålla dessa. De kan då komma att avvecklas i den mån det bedöms nödvändigt.

### *Ersättning*

I 31 kap. miljöbalken finns bestämmelser om rätt till ersättning från staten med anledning av föreskrifter om åtgärder och inskränkningar som rör naturreservat.

### *Andra bestämmelser*

Länsstyrelsen erinrar även om att andra lagar, förordningar och föreskrifter än reservatsföreskrifterna gäller för området. Av särskild betydelse för syftet med reservatet, eller som ett komplement till föreskrifterna är bland andra:

2 kap. 1, 6-8 §§ kulturmiljölagen (1988:950), fornlämningar

De fasta fornlämningar som återfinns inom reservatet är skyddade enligt lag. Det är förbjudet att utan tillstånd rubba, ta bort, gräva ut, täcka över eller genom bebyggelse, plantering eller på annat sätt ändra eller skada en fast fornlämning. Riksantikvarieämbetet och Länsstyrelsen får vidta de åtgärder som behövs för att skydda, vårda och undersöka en fast fornlämning.

2022-09-28

511-6428-13

7 kap. 27-29 §§ miljöbalken, Natura 2000

Det krävs tillstånd för att vidta åtgärder som på ett betydande sätt kan påverka miljön inom ett Natura 2000-område. Detta gäller även åtgärder som utförs utanför det aktuella området, om det får effekter inom området.

7 kap. 13-18h §§ miljöbalken, strandskyddsbestämmelser

Strandskyddsområde berör de delar av reservatet som ligger inom 100 meter från ån. Strandskyddsbestämmelsernas syfte är att trygga förutsättningarna för allmänhetens friluftsliv samt att bevara goda livsvillkor på land och i vatten för djur- och växtlivet. Åtgärder som kan skada eller motverka syftet med strandskyddet är förbjudna.

11 kap. miljöbalken, vattenverksamhet, samt lagen (1998:812) med särskilda bestämmelser om vattenverksamhet.

Med vattenverksamhet avses bland annat uppförande, ändring, lagning och utrivning av dammar, bortledning av vatten från eller grävning och rensning av vattenområden samt andra åtgärder i vattenområden om åtgärden syftar till att förändra vattnets djup eller läge. Även åtgärder som utförs för att avvattna mark eller som utförs för att sänka eller tappa ur ett vattenområde eller skydda mot vatten, när syftet med åtgärden är att varaktigt öka en fastighets lämplighet för ett visst ändamål är att betrakta som vattenverksamhet (markavvattning).

1 § terrängkörningslagen (1975:1313) och terrängkörningsförordningen (1978:594)

Körning i terräng med motordrivet fordon för annat ändamål än jordbruk eller skogsbruk är, med vissa undantag, förbjuden.

4-9 §§ artskyddsförordningen (2007:845), fridlysta arter

Många arter är fridlysta. Det innebär att djuren och växterna inte får skadas eller störas, och i många fall även att fortplantningsområden och viloplatsar är skyddade. Alla fåglar, groddjur, kräldjur, fladdermöss samt orkidéer är fridlysta, och dessutom ett urval av andra organismer. Flodpärlmussla är fredad enligt förordningen om fisket, vattenbruket och fiskerinäringen (SFS 1994:1716).

12 kap. 6§ miljöbalken

För verksamheter och åtgärder som kan ändra naturmiljön väsentligt krävs samråd med Länsstyrelsen, i de fall verksamheten eller åtgärden inte omfattas av tillståndsplikt eller anmälningsplikt enligt miljöbalken. Inom reservat kan t ex underhåll av ledningsgator eller vägar omfattas av samrådsplikt.

2 kap. 1-8 §§ och 12 §, 6 kap. 2, 8 §§ förordningen (1994:1716) om fisket, vattenbruket och fiskerinäringen.

Artikel 7 i Europaparlamentets och Rådets Förordning (EU) nr 1143/2014 om förebyggande och hantering av introduktion och spridning av invasiva främmande arter: Invasiva främmande arter av unionsbetydelse får inte avsiktligt tillåtas reproducera sig, växa eller odlas.

### Hur man överklagar

Eventuellt överklagande skickas till [halland@lansstyrelsen.se](mailto:halland@lansstyrelsen.se) eller Länsstyrelsen, 301 86 Halmstad. Ange vilket beslut som överklagandet gäller, t.ex. genom att ange diarienumret. Skriv också vilken ändring som begärs.

För att överklagandet ska kunna prövas måste det komma in till Länsstyrelsen senast den **28 oktober 2022**. Om den som överklagar är en part som företräder det allmänna, ska överklagandet dock ha kommit in inom tre veckor från den dag då beslutet meddelades.

Länsstyrelsen skickar överklagandet vidare till Regeringen för prövning.

### Kungörelse av beslut

Detta beslut kommer att kungöras i ortstidning och i länets författningssamling enligt 27 § förordningen (1998:1252) om områdesskydd enligt MB m.m.

Beslutet hålls tillgängligt på Länsstyrelsen i Hallands län och Länsstyrelsens hemsida [www.lansstyrelsen.se/halland](http://www.lansstyrelsen.se/halland).

### Beskrivning av området

Reservatet är beläget utefter Krokån strax norr om Knäred. En stor del av reservatet är bevuxet med ekskog som är präglad av ett tidigare utmarksbete. De värdefullaste inslagen är gamla och vidkroniga ekar som står glest spridda i reservatet, gamla och grova hagmarksbokar samt gammal asp, björk och tall. En stor del av reservatet är nyckelbiotop och en rad arter som idag är rödlistade eller regionalt intressanta har påträffats i området. Flertalet arter är beroende av gamla ädellövträd. Området har en mycket god potential att med lämplig skötsel och i takt med trädens åldrande utveckla den biologiska mångfalden ytterligare.



2022-09-28

511-6428-13

Krokån bildar här en serie forsar och fall, Kvarnfallen, vilka utgör limnisk nyckelbiotop. Krokån har karaktären av ett närmast opåverkat vatten med vildmarkskänsla, mycket sten och sin rika blockighet. Ån meandrar och är ömsom strömmande och lugnflytande. Efter många år av kalkning har fiskbestånden återhämtat sig och numera återfinns både ett stationärt bestånd av öring och elritsa i systemet. Biflödena Blankan samt Lillån med biflödena Brunnsbäcken och Norrebäcken utgör viktiga reproduktionsområden för den stationära öringen, vilken vandrar upp i Krokån. Det har tidigare funnits flodkräfta i krokån men 2008 fångades Signalkräfta i Norrebäcken som är biflöde till Lillån. De höga naturvärdena, kulturhistoriska värden och det vackra läget invid Krokån gör även reservatet till ett intressant besöksmål.

En del av reservatet ingår sedan år 2002 i Natura 2000 - det europeiska nätverket av särskilt värdefulla naturområden (Prästaskogen SE0510165).

I Naturvårdsverkets och Skogsstyrelsens nationella strategi för formellt skydd av skog betonas att ädellövskogen är en särskilt prioriterad skogstyp och att Sverige har ett internationellt ansvar att bevara de återstående särskilt artrika ädellövskogarna för framtiden. I Länsstyrelsens och Skogsstyrelsens strategi för formellt skydd av skog i Hallands län ingår Prästaskogen i värdetrakt 4, Hallands mellanbygd, som innehåller många värdefulla ädellövskogsområden. Likaså ingår reservatet i länets naturvårdsprogram för Laholms kommun.

### Uppgifter om reservatet

Namn	Prästaskogen
Kommun	Laholm
Distrikt	Knäred
Reservatet bildades år	<b>2022</b>
Areal	38,6 hektar
Lägesbeskrivning	Invid Krokån ca 0,5 km från Knäreds samhälle
Mittkoordinater SWEREF 99 TM	N 396506 E 6266319
Naturgeografisk region	Region 11, sydsvenska höglandets myrrika västsida
Naturvårdsregister-ID	2047159

2022-09-28

511-6428-13

---

Fastigheter och marksamfälligheter	Knäreds Prästgård 1:1, 1:34, 1:35, 1:37, Knäred 4:2, Blankered 1:14, Knäreds Prästgård s:3, Knäreds fs:9
Markägarkategori	Naturvårdsverket och privat
Förvaltare	Länsstyrelsen
Natura 2000-område	SE 0510165 Prästaskogen

---

### Ärendets handläggning

Prästaskogen med Kvarnfallen har länge varit välkänt både för turister och för traktens folk och har kunnat utnyttjas som besöksmål och strövområde. Området uppmärksammades tidigt i naturvårdsplaneringen och de höga naturvärdena bekräftades ytterligare genom Skogsstyrelsens nyckelbiotopsinventering i början av 1990-talet.

2004 kontaktade Länsstyrelsen den största markägaren Göteborgs stift i detta ärende, vilket ledde till att Naturvårdsverket fick köpa en betydande del av reservatet från Göteborgs stift år 2013. Därefter har avtal om överenskommelse av intrångsersättning slutits med resterande markägare.

I februari 2021 gick förslaget för bildande av naturreservatet Prästaskogen ut på remiss. Redogörelse för inkomna synpunkter hittas i bilaga 3 till beslutet.

### Länsstyrelsens bedömning

#### *Val av område och skyddsform*

De prioriterade bevarandevärdena i Prästaskogen är till stor del knutna till områdets gamla och vidkroniga ekar som står spridda i den östra delen. Området utgörs till stor del av hedekskog med gamla, senvuxna ekar och bokar med skyddsvärd kryptogamflora och insektsfauna. Värdekärnan utgörs av en nyckelbiotop med näringsfattig ekskog. Den del av Krokån som rinner genom området utgör limnisk nyckelbiotop. Krokån hyser bland annat ett stationärt bestånd av öring samt elritsa och stensimpa. Det är viktigt att bibehålla och utveckla åns ursprungliga karaktär med rik sten och blockighet. Genom att tillföra ån mer död ved och sten kan livsmiljöerna för bland annat öring ytterligare förstärkas

Reservatet ligger inom värdetrakt för ädellövskog (4 - Hallands mellanbygd) enligt strategin för skydd av skog i Hallands län (Länsstyrelsen i Hallands län och

2022-09-28

511-6428-13

Skogsstyrelsen 2007) och utgörs till stor del av ädellövskog som är en prioriterad skogstyp enligt Nationell strategi för formellt skydd av skog (Naturvårdsverket och Skogsstyrelsen 2017). Hedekskogarna inom reservatet bedöms ha höga naturvärden på beståndsnivå och området ligger dessutom inom 500 meter från tätort. Sammantaget gör detta att området är prioriterat för skydd enligt den nationella strategin för formellt skydd av skog (Naturvårdsverket och Skogsstyrelsen 2017).

Området ingår i Natura 2000 (Prästaskogen SE0510165) med stöd av habitatdirektivet och fågeldirektivet. Beslutet och skötselplanen för naturreservatet har utformats med tanke på de värden som Natura 2000-området avser att skydda.

Det som kan hota värdena är bl.a. avverkning, dikning och annan negativ förändring av hydrologin, plantering av främmande trädslag, konkurrens från gran, exploatering samt fragmentering av biotoperna. Även exploateringar utanför reservatets gränser kan i vissa fall vara negativa för natur- eller upplevelsevärden.

Då ett rationellt skogsbruk inte är förenligt med bevarandet av arterna i området behövs någon form av långsiktigt skydd. Området kräver en del skötsel- och restaureringsinsatser vilket medför att en skötselplan behövs. Vidare krävs ordningsföreskrifter för att bevara områdets värden. Naturreservat är därmed den lämpligaste skyddsformen.

Beslutet följer riktlinjer för prioritering av naturreservatsskydd, Sveriges internationella åtaganden om skydd av den biologiska mångfalden samt bidrar till att uppnå miljö kvalitetsmålen "Levande skogar", "Ett rikt växt och djurliv", "Levande sjöar och vattendrag".

#### *Beslutets förenlighet med riksintressen, planer och områdesbestämmelser*

Länsstyrelsen bedömer att detta beslut är förenligt med en från allmän synpunkt lämplig användning av mark- och vattenresurser samt med den för området gällande översiktsplanen.

#### *Intresseprövning*

Länsstyrelsen anser, vid en intresseprövning enligt 7 kap. 25 § miljöbalken, att avgränsningen av området, reservatets omfattning och föreskrifternas utformning i detta beslut innebär en rimlig balans mellan de värden som skall skyddas och det intrång detta innebär för enskilds rätt att använda mark och vatten.

#### *Konsekvensutredning vid regelgivning*

2022-09-28

511-6428-13

Enligt 4 § förordningen (2007:1244) om konsekvensutredning vid regelgivning, ska länsstyrelsen vid beslut om ordningsföreskrifter formulerade med stöd av 7 kap. 30 § MB göra en konsekvensutredning av kostnadsrämsiga och andra konsekvenser i den omfattning som behövs. Enligt 5 § samma förordning kan länsstyrelsen, om den bedömer att det saknas skäl att genomföra en konsekvensutredning, besluta ordningsföreskrifter utan att göra en konsekvensutredning.

Länsstyrelsen bedömer att det saknas skäl att genomföra en konsekvensutredning av de ordningsföreskrifter som beslutas i detta ärende.

### Medverkande i beslutet

Detta beslut har fattats av landshövding Brittis Benzler. I handläggningen av ärendet medverkade naturvårdsdirektör Henrik Martinsson, länsfiskekonsulent Erika Axelsson, antikvarie Jenny Nord och naturvårdshandläggare Sindy Gullberg. Den sistnämnda har varit föredragande.

Brittis Benzler

Sindy Gullberg

*Detta beslut har godkänts digitalt och saknar därför namnunderskrifter.*

### Bilagor

- Bilaga 1 Skötselplan
- Bilaga 2 Rödlistade och regionalt intressanta arter
- Bilaga 3 Sammanställning av inkomna remissvar

**Så här hanterar vi dina personuppgifter**

Information om hur vi hanterar dessa hittar du på [www.lansstyrelsen.se/dataskydd](http://www.lansstyrelsen.se/dataskydd).



# Skötselplan

## Naturreseptatet Prästaskogen



LÄNSSTYRELSEN  
HALLANDS LÄN





## Förord

Skötselplanen riktar sig främst till reservatets förvaltare och är utformad så att syftet med reservatet ska kunna uppnås. Reservatet är indelat i skötselområden, och i varje skötselområde beskrivs hur området ser ut idag, vilka kvaliteter man vill ha, och vilka åtgärder som kan behövas. Skötselplanen har en hög ambitionsnivå, men då förvaltarens resurser styrs av politiska beslut är det inte säkert att alla åtgärder kan genomföras. Till hjälp för förvaltaren har därför en prioritering av åtgärderna gjorts.



# INNEHÅLLSFÖRTECKNING

<b>1. SYFTE MED SÄKERSTÄLLANDE OCH SKÖTSEL .....</b>	<b>3</b>
<b>2. BESKRIVNING AV OMRÅDET .....</b>	<b>5</b>
2.1 <i>Markslag, naturtyper och arter .....</i>	5
2.2 <i>Historisk och nuvarande markanvändning samt naturförhållanden .....</i>	5
2.3 <i>Beskrivning av bevarandevärden .....</i>	8
2.4 <i>Referenser .....</i>	9
<b>3. SKÖTSEL AV OMRÅDET .....</b>	<b>10</b>
3.1 <i>Generella riktlinjer .....</i>	10
3.2 <i>Skötselområden .....</i>	11
<b>4. FRILUFTSLIV OCH TURISM .....</b>	<b>16</b>
<b>5. TILLSYN, DOKUMENTATION OCH UPPFÖLJNING .....</b>	<b>17</b>
<b>6. SAMMANFATTNING OCH PRIORITERING AV PLANERADE SKÖTSELÅTGÄRDER.....</b>	<b>17</b>
<b>7. KARTOR.....</b>	<b>19</b>

# Skötselplan för naturreservatet Prästaskogen i Laholms kommun

---

## 1. SYFTE MED SÄKERSTÄLLANDE OCH SKÖTSEL

Syftet med naturreservatet är att vårda, bevara, återställa och nyskapa värdefulla naturmiljöer så som ekskog med gamla betespräglade ekar och bokar samt att skydda, återställa och nyskapa livsmiljöer för skyddsvärda arter. Ädellövskogar, lövsumpskogar, hassellundar och en naturlig hydrologi ska gynnas i naturreservatet. Krokån med dess stränder, forsar och fall ska bevaras i ett oexploaterat skick.

Naturreservatets skogar ska bevara och utveckla strukturer och funktioner som är viktiga för den biologiska mångfalden, såsom hög, kontinuerlig tillgång av död ved i olika nedbrytningsstadier, gamla eller senvuxna träd samt olikåldrighet i trädsnittet. Skogsmiljöer ska bevaras och utvecklas både genom fri utveckling och genom naturvårdande skötselinsatser, karaktär av gammal gles hagmark ska eftersträvas.

Reservatet ska möjliggöra och vara tillgängligt för rekreation och friluftsliv i den mån områdets biologiska värden inte hotas.

Syftet skall nås genom att:

- land- och vattenmiljöerna skyddas mot exploatering och produktionsskogsbruk,
- gran avvecklas och röjs fortlöpande,
- solitära ädellövträd som drabbas av igenväxning friställs,
- plantering och sådd av lövträd samt markberedning och stängsling för att gynna denna tillåts,
- ringbarkning och veteranisering kan genomföras,
- skötsel som syftar till att bevara eller restaurera brynmiljöer kan genomföras,
- områdets naturliga hydrologi bevaras opåverkad både i land- och vattenmiljö,
- Länsstyrelsen verkar för att verksamheter utanför reservatet, på sikt och vid behov, anpassas så att de vattenanknutna värdena i reservatet kan bevaras och utvecklas. Vattenflödet bör efterlikna det naturliga. Försurning bör motverkas genom fortsatt kalkning. Fiskar bör kunna ta sig mellan området, havet och andra delar av vattendraget i samma utsträckning som innan dammar byggdes.
- främmande arter bekämpas om de riskerar att skada de naturvärden som reservatet avser att bevara,
- informationsmaterial och anläggningar för friluftslivet anläggs och underhålls,

- området i övrigt lämnas för fri utveckling så att mängden död ved och inslaget av gamla träd ökar, samt att
- nya kunskaper om hotade och hänsynskrävande arter och naturtyper beaktas i skötseln av reservatet.

## 2. BESKRIVNING AV OMRÅDET

### 2.1 Markslag, naturtyper och arter

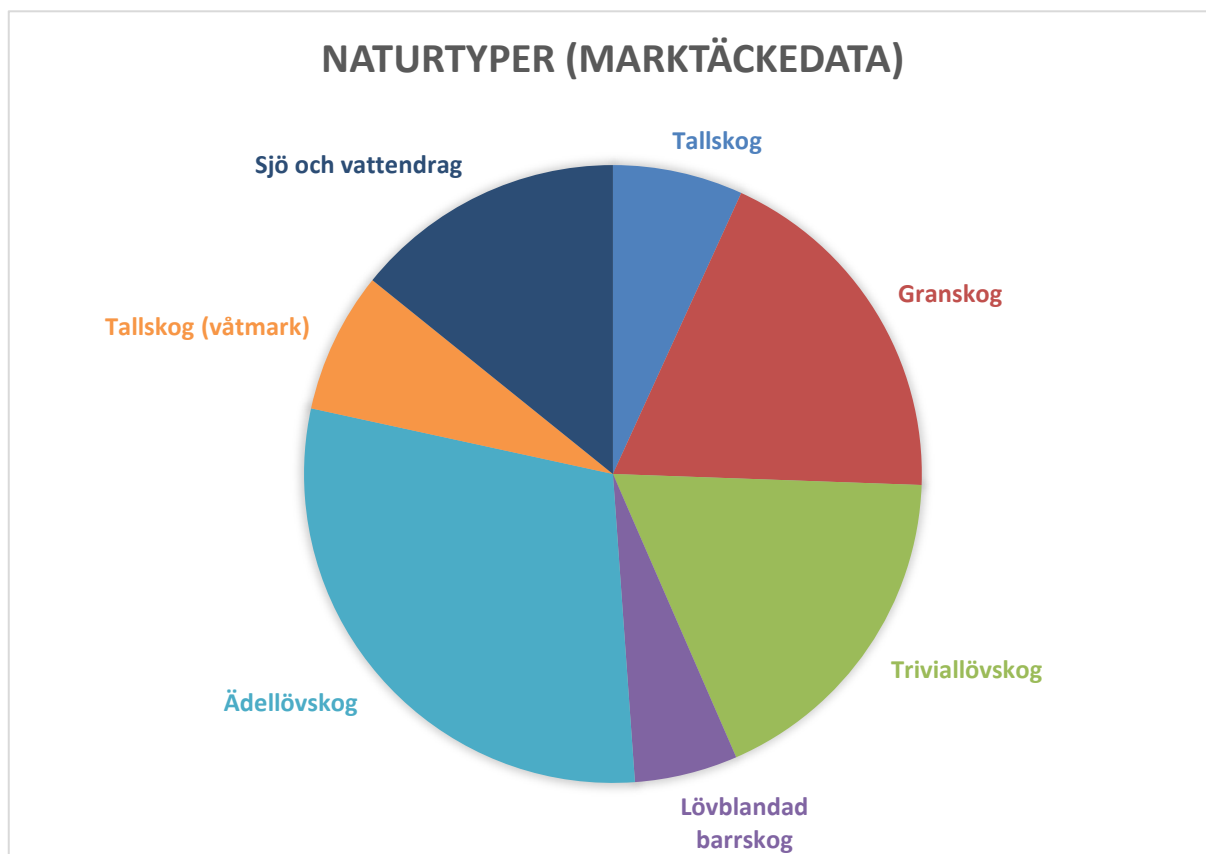


Diagram över fördelningen av de vanligaste markslagen inom Prästaskogen

Natura 2000-habitat

Areal (hektar)

Näringsfattig ekskog (9190)

9

Rödlistade och regionalt intressanta arter:

18 respektive 28 stycken, se förteckning i bilaga 2 till beslutet om naturreservat.

### 2.2 Historisk och nuvarande markanvändning samt naturförhållanden

Reservatet är beläget utefter Krokån strax norr om Knäred. Landskapet kring ån är uppbyggt av isälvsavlagringar såsom rullstensåsar, åskullar, terrasser och dödisgröpar. I den södra delen av reservatet omges ån på bägge sidor av en s.k. lateralterrass. Terrassen avgränsas av en brant dalsida mot åns västra sida.

Krokån har i stor utsträckning kvar sin ursprungliga morfologi med slingrande lopp och rikligt med forsar. Här finns goda lek- och uppväxtområden för lax, men dessvärre försvann både lax och flodpärlmussla när kraftverken i Lagan byggdes, eftersom havsvandrande fisk inte längre kan ta sig upp i Krokån. Krokån är kalkad, men trots det något påverkad av försurning. I reservatets södra del flyter ån lugnt, men i höjd med kvarnen störtar vattenmassorna genom en serie forsar och fall, ”Kvarnfallen”.

Stränderna utefter ån från bron vid kvarnen och söderut är bevuxna med lövskog (nyckelbiotop). Stora delar är idag orörda med gamla och grova lövträd och rikligt med död ved. Trädslag: klibbal, björk, ek, asp, lönn, ask, sälg. Längst i söder finns också ett mindre lindbestånd. I nyckelbiotopen ingår också kvillområdet som ännu är ganska öppet eller glest bevuxet med enstaka buskar. Stränderna i reservatets norra del domineras av tallskog med inslag av ek och björk.

På en ås i reservatets nordöstra del (skötselområde 1) finns ett relikbestånd av gammal ekskog, ”Prästaskogen”, som har fått sin prägel av ett tidigare utmarksbete. De vidkroniga gamla ekarna står glest utspridda och emellan dem har det vuxit upp en yngre generation tätt stående medelålders ekar med små kronor. Det finns också många gamla senvuxna ekar. Gamla och grova hagmarksbogar finns framför allt i den norra och östra delen, liksom gamla exemplar av asp och tall samt konformiga gamla björkar. Centralt i skötselområdet finns en svacka med björksumpskog. Eftersom området undantagits från skogsbruksåtgärder under lång tid har området berikats med en riklig tillgång på grov död ved bestående av bland annat sönderfallande jättebogar och av vrakekar. Den döda veden uppträder i många olika former som tex högstubbar, lågor, grova döda grenar på levande ekar och kläna grenar. Eken har tyvärr också drabbats hårt av eksjuka, många ekar har dött under en följd av år och andra har mer eller mindre utglesade kronor, de värst drabbade tycks vara under avdöende. Fältskiktet domineras av blåbärsris. I skogen finns också kvarstående ännu levande enar. Närheten till vattendraget med därtill hörande höga luft- och markfuktighet skapar goda förutsättningar för en rad trädlevande lavar, mossor och svampar. Hela området är nyckelbiotop.

Knäredstrakten blev tidigt skogfattig, liksom övrig skogsbygd i Laholms kommun. Under 1700- och 1800-talen, då vidsträckta ljunghedar bredde ut sig och skogen var nästan helt borta från Knäreds socken, hade dock ett mindre skogsområde bevarats strax norr om Knäreds kyrkby (Malmström 1939). Denna reliktskog fanns utefter Krokån på dess östra sida från Prästaskogen och någon eller några kilometer norrut.

Genom laga skiftet, som genomfördes 1871, kom reservatsområdet att tillföras Knäreds prästgård. I skifteshandlingarna framgår att större delen av reservatet nyttjades för bete och att betesmarken benämndes ”*Store hage*”. Den nuvarande ekskogen (dagens Prästaskog) beskrivs som ”*Store hage hårdmark stenig bevext med gamla björkar grusjord på jätterbotten*”. Märkligt nog nämns ingenting om ekar eller ekskog, ej heller bok. Dagens granmarker på udden får beskrivningen ”*Store hage backmark bewext med skog och ljun*” samt ”*Store hage jämnländ buskmark*”. Längs Krokåns stränder fanns slättermarker och beten. Alldeles öster om reservatet låg ”*Lille hage*”. Till Lille hage räknades även våtmarkerna i reservatets östra del. Våtmarkerna var till stora delar dikade och nyttjades som ”*sidvall*”, ”*mosse*” och för ”*odling med god dyjord och torvjord på sandbotten*”.

Häradskartan från 1920-talet visar att hela reservatet var bevuxet med lövskog, även de delar som idag bär planterad gran och tall. Våra dagars vidkroniga gamla ekar och andra lövträd ger starka indikationer om att lövskogen på 1920-talet betades som hagmark.



*Häradsekonomisk karta 1920-tal.*

Vid Krokån finns en intressant äldre kvarnmiljö som i kommunens program för kulturminnesvård beskrivs på följande sätt:

Äldre kvarnmiljö vid Krokåns fall innehållande kvarnbyggnad, såg, stall samt bostadshus. Området utgörs av ett utskjutande strandparti innanför skarp åkrök invid Krokåns fall. Platsen är naturskönt belägen strax norr Knäred och kvarnfallet med de omgivande stränderna är ett populärt utflyktsmål. Hallandsleden passerar förbi i området.

Kvarnplatsen är känd sedan 1700-talet. På laga skifteskarta från 1868 syns fem byggnader, ungefär med samma läge som de nuvarande.

Bebyggelsen utgör idag en väl sammanhållen miljö. Kvarnbyggnaden nyuppfördes (ev ombyggdes) 1913 i samband med att en ny ägare tog över rörelsen. 1927 byggdes den tidigare låga envåningsbyggnaden på med ytterligare en våning och vattenhjulen ersattes så småningom av eldrift. Innan den nuvarande mjölnarbostaden byggdes var en sådan inrymd i



kvarnbyggnadens östra del. Kvarnen har varit i drift fram till 1969 och är bevarad interiört. Byggnaden är av trä, klädd med faluröd locklistpanel och har taktäckning av plåt och eternit.

Kvarnmiljön är belägen alldeles invid naturreservatet. På motsatt sida Krokån några hundra meter nedströms finns en samfällighet (Knäreds Prästgård S:3) som avsatts som "kvarnutmål m m" vid laga skiftet 1871. Här inom reservatets gränser döljer sig resterna efter en gammal skvaltkvarn.

I reservatet finns även en gammal landsvägssträckning med stenbro över Krokån med följande beskrivning i kulturminnesvårdsprogrammet:

I sydväst slingrar sig den gamla vägsträckningen (Lagastigen) fram mellan gårdarna och fortsätter ner mot bron över Krokån. Alldeles intill det västra brofästet finns en häll med slipränna (RAÄ nr 21) och norr härom ligger resterna efter en skvaltkvarn.



Forsen i Krokån med grillplats intill ån. Foto: Sindy Gullberg

## 2.3 Beskrivning av bevarandevärden

### *Biologiska värden*

En stor del av reservatet är nyckelbiotop och en rad arter som idag är rödlistade eller regionalt intressanta har påträffats i området. Flertalet av arterna är lavar som är beroende av gamla ädellövträd, exempelvis blek kraterlav *Gyalecta flotowii*, bokkantlav *Lecanora glabrata*, bokvårtlav *Pyrenula nitida*, grynnig lundlav *Bacidia biatorina*, liten sönderfallsrav *Bactrospora corticola*, puderfläck *Arthonia cinereo-pruinosa* och lunglav *Lobaria pulmonaria*. Några svampar är knutna till rötad gammelek (oxtungsvamp *Fistulina hepatica*) och grov död ekved (rutskinn *Xylobolus frustulatus*). Den vedlevande insektsfaunan inventerades 2019 med 4 rödlistade skalbaggar (*Mycetochara humeralis*, *Quedius fulgidus* mm) och en ny skalbaggsart för Sverige (*Malthodes fibulatus*) som resultat. 3 av de 4 rödlistade skalbaggarerna är knutna till död lövved.



Området har en mycket god potential att med lämplig skötsel och i takt med trädens åldrande utveckla den biologiska mångfalden ytterligare.

Krokån har i sina nedre delar en välbevarad morfologi och en nära på naturlig hydrologi. I den del som ligger inom naturreservatet finns en lång blockrik forssträcka klassad som limnisk nyckelbiotop. Bottenfaunan är värdefull med tretton regionalt intressanta arter av främst nattsländor. Utter, kungsfiskare, forsärla och drillsnäppa födosöker vid ån, alla är de rödlistade. I ån finns havsvandrande fiskarter som ål och öring, men dessas kontakt med havet försvåras avsevärt av flera vandringshinder i Lagan. På tidvis översvämmade stenar i ån växer den rödlistade strandblockslaven. Upperspilling har noterats vid Lagan både uppströms och nedströms Krokån, det är därför sannolikt att utter även förekommer i Krokån.

#### *Geologiska värden*

Krokåns dalgång har ett stort geovetenskapligt värde genom det utomordentligt väl utbildade systemet av rullstensåsar, åsgropar och isälvsfält. Åssystemet är unikt för länet och ett stort område alldeles norr om reservatet är av riksintresse för naturvården. Kvarnfallen är en av Krokåns finaste forssträckor.

#### *Kulturhistoriska värden*

Höga värden har framför allt kvarnmiljön vid fallen, skvaltkvarnsmiljön, bron över Krokån, hällen med sliprännan och den gamla ekskogen.

#### *Friluftsvärden*

Reservatet är ett sedan länge välbesökt friluftsområde med lättgångna strövstigar, fina grillplatser intill ån, många sittplatser längs stigarna. Hallandsleden passerar genom reservatet. Besökare lockas bl.a. av de vackra Kvarnfallen som nyttjas för bad, den välbevarade kvarnmiljön (utanför naturreservatet), och en sliprännan från stenåldern. Området besöks även av många internationella turister, främst tyskar och danskar.

#### *Prioriterade bevarandevärden*

Att bevara den gamla ekskogen och den oreglerade forssträckan i gynnsam bevarandestatus har högsta prioritet. Viktigt är också att upprätthålla en god standard på anordningarna för friluftslivet.

## **2.4 Referenser**

Bengtsson, E. och Simonsson, G. 1995 - 2003. Historiskt kartöverlägg. Kulturmiljöenheten, Länsstyrelsen i Hallands län.

Erlandsson, J. 2001. Områden av riksintresse för naturvård i Hallands län. Länsstyrelsen Halland. Meddelande 2001:20.

Häradsekonomiska kartan över Halland från 1920-talet.

Laholms kommuns program för kulturminnesvård 1988.

Lantmäterimyndighetens arkiv: Knäred laga skifte 1871, akt nr 13-KNÄ-78.

Larsson, K. och Simonsson, G. 2003. Den halländska skogen – människa och mångfald. En underlagsrapport till en regional strategi för skogsskydd. Länsstyrelsen i Halland, Halmstad. Meddelande 2003:7.

Malmström, C. 1939. Hallands skogar under de 300 senaste åren. Meddelande från statens Skogsförsöksanstalt volym 31, sidorna 171 - 300.

Mathiasson, M., Strand, V., och Paulsson, I. 2021:02. Värdeetrakter för skog och prioriterade skogstyper i Hallands län: underlag för arbetet med formellt skydd av skog. Länsstyrelsen Halland och Skogsstyrelsen Halland.

Natura 2000. Regeringsgodkända områden i Hallands län 2002. Länsstyrelsen Halland. Meddelande 2002:1.

Naturvårdsplan, Naturvård och friluftsliv i Laholm, 2013

Naturvårdsverket 2005. Natura 2000. Art- och naturtypsvisa vägledningar. Vägledning till länsstyrelserna, beslutad 2012-05.

Naturvårdsverket och Skogsstyrelsen. 2017. Nationell strategi för formellt skydd av skog. Reviderad version 2017. Rapport 6762.

Skogsstyrelsens nyckelbiotopsinventering. Opublicerat material.

VISS – VatteninformationsSystem Sverige. [www.viss.lst.se](http://www.viss.lst.se). Krokån (Mynningen-Lillån) Förvaltningscykel 3

### 3. SKÖTSEL AV OMRÅDET

#### 3.1. Generella riktlinjer

##### *Känslig åmiljö*

Av hänsyn till vattenmiljön måste stor hänsyn tas vid alla åtgärder som sker inom ca 30 meter från vattendraget så att körskador och markkompaktering undviks. Virkesupplag får inte läggas nära vattnet.

##### *Gran*

På sikt bör det inte finnas gran inom reservatet eftersom gran har negativ inverkan på värdena som reservatet avser att skydda. Gran konkurrerar ut lövträd, skuggar lövträdens stammar vilket gör att mossor, lavar och värmekrävande insekter får svårt att överleva samt påverkar områdets mark- och vattenkemi.

Gran ska avverkas initialt, och därefter ska området hållas granfritt genom återkommande borttagningar.

##### *Död ved*

Ingen ved av lövträd eller tall får föras ut från reservatet, utan ska lämnas så att mängden stående och liggande död och döende ved ökar.

Om träd i vattendrag riskerar att orsaka översvämningar på mark utanför reservatet, bör de i första hand flyttas så att de ligger längs med åfåran för att minska den dämmande effekten och i andra hand flyttas till annan plats i reservatet.

#### *Bete*

Om möjlighet finns så är bete en bra skötselmetod man kan införa på hela området där man anser det vara lämpligt.

#### *Naturvårdsbränning*

Nyttjandet av naturvårdsbränning för att gynna föryngringen av ek är i Sverige sällsynt och kunskapen om dess effekter är fortfarande begränsade. De försök som gjorts visar dock på att ekplantor klarar av lågintensiva markbränder bra och skjuter nya skott vilket kan ge dem en konkurrensfördel. Skötselmetoden kan utnyttjas där bränning inte riskerar höga naturvärden och gärna i samband med andra föryngringsåtgärder så som ljushuggning och stängsling.

#### *Hänsyn till kulturmiljöer*

Vid alla typer av åtgärder ska hänsyn tas till kulturmiljöerna i området, igenväxning ska undvikas och inga röjningsrester får ligga på rösen och andra lämningar. Skötselformer med historisk anknytning kan vara en god hjälp för att skapa en större naturnytta, t.ex. kan äldre tiders skogsbete återupptas.

#### *Främmande arter*

Om främmande arter upptäcks i reservatet, bör de bekämpas om de riskerar att påverka de naturvärden som reservatet avser att bevara. Bekämpning kan även ske om det finns nationellt intresse av att bekämpa arten, under förutsättning att det inte motverkar reservatets syfte.

#### *Utsättning av arter*

Nationellt hotade arter som är knutna till reservatets naturtyper, där utsättningar krävs för att stärka artens möjlighet till långsiktig överlevnad i länet, kan sättas ut i området under förutsättning att det inte motverkar reservatets syfte.

### **3.2 Skötselområden**

Reservatet är indelat i 6 skötselområden redovisade på skötselkarta sidan 20-21. Varje skötselområde utgörs av en eller flera avdelningar, där varje avdelning har likartad naturtyp och likartade beståndsegenskaper. Namngivningen av skötselområdena baseras på dominerande skötselåtgärd och målnaturtyp.

## SKÖTSELOMRÅDE 1: LUCKHUGGNING, RÖJNING - EKSKOG

---

**Avdelning:** 4, 5, 23

**Areal:** 9 hektar

**Beskrivning:** Ekskog med varierande inslag av andra trädslag, i första hand bok, asp, björk. Fältskiktet domineras av blåbärsris. Ekskogen består av två generationer: Dels glest stående gamla och vidkroniga ekar som minner om en tid då området utgjordes av betad ekhagmark. Dels yngre medelålders ek med små kronor som vuxit upp emellan de gamla träden. I skogen finns också kvarstående ännu levande enar. Norrut ett ökande inslag av likaså gamla vidkroniga och betespräglade bokar, liksom av gammal och grov asp och tall. Centralt i skötselområdet finns en svacka med björksumpskog. Avsaknad av skötsel under lång tid har medfört en riklig tillgång på död ved, bland annat grov död ved från sönderfallande jättebokar och vrakekar. Eken har tyvärr också drabbats hårt av eksjuka, många ekar har dött under en följd av år och andra har mer eller mindre utglesade kronor, de värst drabbade tycks vara under avdöende. Över hela området finns inväxande yngre gran. Området är nyckelbiotop.

**Mål:** Gammal ekskog med varierande inslag av bok, björk, asp och tall samt andra lövträdslag. Ekskogen ska vara tämligen ljusöppen, framför allt kring de gamla vidkroniga ekarna som ska omges av ljusbrunnar, och det ska finnas små gläntor i bestånden. Syftet är att gynna de befintliga gammelekarna, andra solitärutvecklade lövträd och tallar, att skapa solexponerad död lövved samt att av den medelålders ekgenerationen skapa framtida mulmekar och solitärekar. Ett viktigt mål är också att i möjligaste mån förbättra ekarnas vitalitet.

### Åtgärder:

- Löpande röjning av gran och bok vid behov.
- Ljushuggning, ringbarkning, gallring av yngre ek och annat löv för att gynna solitära ekar och till viss del solitära bokar.
- Veteranisering om behov uppstår för att säkra tillgången på en variation av substrat.
- Om möjlighet finns kan området inhägnas för beteshållning (senare på säsongen när bland annat blåbärsriset blommat för att gynna pollinatörerna).
- Skötseln kan eventuellt kompletteras med lågintensiv bränning av små ytor.




---

### SKÖTSELOMRÅDE 2: GRANFRI UTVECKLING – TALLSKOG, BLANDSKOG

**Avdelning:** 1, 2, 3, 13

**Areal:** 3,5 hektar

**Beskrivning:** Cirka 80-åriga tallskogar närmast Krokån, bitvis med inslag av björk och ek.

**Mål:** Gammal tallskog och blandskog med ek och andra lövträd.

**Åtgärder:**

- Löpande röjning av gran och bok vid behov.
- Om möjlighet finns kan området hägnas och ingå i ett extensivt bete.
- Skötseln kan eventuellt kompletteras med lågintensiv bränning av små ytor.
- I övrigt fri utveckling.

---

### SKÖTSELOMRÅDE 3: GRANFRI UTVECKLING-BJÖRKSKOG, TALLSKOG, MOSSE

**Avdelning:** 6, 7, 8, 9, 16

**Areal:** 6,6 hektar

**Beskrivning:** Den nordöstra delen (avd 6, 7, 8) består av en tallmosse samt ett stycke kantskog med tall, gran och björk. Området i sydväst (avd 9, 16) utgörs av dikad mosse med ung och medelålders björkskog med varierande inslag av gran, tall och asp.

**Mål:** Gammal sumpskog av löv och tall samt riklig förekomst av död ved.

**Åtgärder:**

- Löpande röjning av gran vid behov.
- Om möjlighet finns kan delar av området hägnas och ingå i ett extensivt bete tillsammans med skötselområde 1.
- Igenläggning av dike på lämpliga ställen.
- I övrigt fri utveckling.

**SKÖTSELOMRÅDE 4: GRANFRI UTVECKLING – BLANDLÖVSKOG OCH BLANDSKOG**

---

**Avdelning:** 14, 17, 18, 19, 20, 21, 22, 24

**Areal:** 8,1 hektar

**Beskrivning:** Blandlövskogar utefter Krokån. Varierande trädslagsblandning: Ek, bok, ask, lind, lönn, fågelbär, klibbal, sälg, björk, asp, rönn, hassel, tall och gran. Ett mindre lindbestånd växer vid stenbron i söder. Orörd prägel med inslag av död ved. Idag sköts delar av avd. 19 och 20 som äng.

**Mål:** Gammal orörd och flerskiktad lövskog med inslag av tall och riklig förekomst av död ved. I den södra delen (avd. 22) dominerar eken och kan på sikt bli en gles ekhage.

**Åtgärder:**

- Löpande röjning av gran och bok vid behov.
- Om möjlighet finns kan delar av området hägnas och ingå i ett extensivt bete.
- Plantering av ek i hägn (främst avd. 22), men även annat löv samt blommande träd och buskar kan vara aktuellt.
- Om möjligt skapa brynmiljöer med blommande buskar och träd.
- Skötseln kan eventuellt kompletteras med lågintensiv bränning av små ytor.
- Möjlighet att hålla ängen (avdelning 19-20, sidan 21) öppen genom slätter och röjning av sly. Växer den igen så ingår den i övrig skötsel.
- I övrigt fri utveckling.

**SKÖTSELOMRÅDE 5: OMFÖRING AV GRANKULTURER - LÖVSKOG**

---

**Avdelning:** 10, 11, 12, 15

**Areal:** 6,6 hektar

**Beskrivning:** 50-60 åriga grankulturer. Avverkning har skett i avdelning 11 och 15. Det kommer självföryngrad gran på dessa ytor.

**Mål:** Ekdominerad lövblandskog. På sikt betad ekhagmark likt skötselområde 1.

**Åtgärder:**

- Avverkning av granplantage.
- Löpande röjning av gran och bok vid behov.



- Plantering av ek i hägn, men även annat löv samt blommande träd och buskar kan vara aktuellt.
- Om möjlighet finns kan området hägnas och ingå i ett extensivt bete tillsammans med skötselområde 1.
- Brunnsröjning kring ekplantor för att ge utrymme för kronutvecklingen.
- Veteranisering om behov uppstår för att säkra tillgången på variation av substrat.
- Gynna även andra lövträd och tall, gärna blommande träd och buskar.
- Skötseln kan eventuellt kompletteras med lågintensiv bränning av små ytor.

## SKÖTSELOMRÅDE 6: VATTEN

---

**Avdelning:** 25

**Areal:** 4,6 hektar

**Beskrivning:** Vattendragssträcka med forsar som utgörs av limnisk nyckelbiotop.

**Mål:** Oreglerat vattendrag med forsar, blockrika sträckor, grov död ved och god vattenkvalitet. Havsvandrande arter som lax, havsöring och ål bör kunna ta sig mellan havet och Krokån.

### Åtgärder:

- Fortsatt kalkning.
- Tillföra sten och grus på de platser som rensats i samband med flottning av timmer
- Död ved som hamnar i vattnet lämnas kvar, tillförsel av död ved kan ske vid behov. Död ved får tas bort om mark utanför reservatet riskerar att översvämmas eller om anläggningar i eller utanför reservatet riskerar att skadas.





#### 4. FRILUFTSLIV OCH TURISM

Området är ett fint friluftsliv- och rekreationsområde som används flitigt idag. Genom hela området går det fina promenadstigar. Besökare bjuds här på fina naturupplevelser året runt, mäktiga vackra gamla ekar som minner om äldre tiders öppna beteslandskap och Krokån som forsar fram genom landskapet, har man tur kan man få se en kungsfiskare segla över vattnet.

De fina friluftsanordningarna kom till genom lokalt och kommunalt engagemang med stöd från lokala aktörer och Laholms kommun och LONA-bidrag. Idag är det kommunen som har avtal om skötsel av friluftsanordningarna längs med Krokån.

##### Åtgärder

- Informationsskylt ska sättas upp vid parkeringen.
- Underhåll av stigar, tillgänglighetsanpassad rundslinga, WC, hängbro, trädäck, parkering och grillplatser, genomförs och bekostas av extern utförare som har avtal med Länsstyrelsen.





## 5. TILLSYN, DOKUMENTATION OCH UPPFÖLJNING

Länsstyrelsen ansvarar för att uppföljning av bevarandemål genomförs. Uppföljningen ska ske enligt de manualer för skyddade områden som har tagits fram av Naturvårdsverket. Länsstyrelsen ansvarar för regelbunden tillsyn av reservatet.

## 6. SAMMANFATTNING OCH PRIORITERING AV PLANERADE SKÖTSELÅTGÄRDER

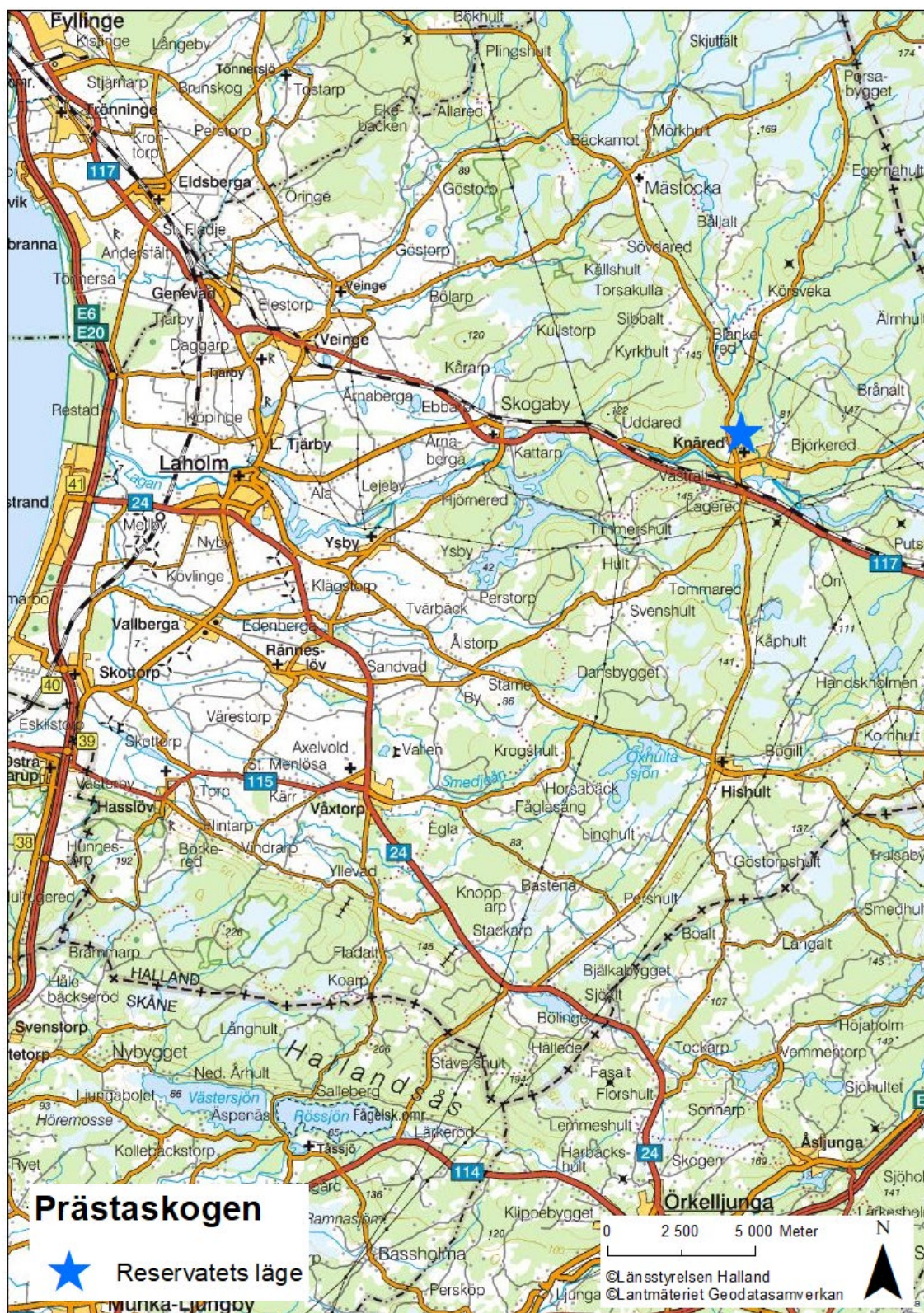
Skötselåtgärd	När	Skötselområde	Prioritet	Finansiering
Röjning av gran	Löpande vid behov	Hela reservatet	1	Vårdanslaget
Föryngringsavverkning av gran	Snarast	5	2	Vårdanslaget
Trädplantering, inhägnad, röjning av ungskog	Vid behov	5	2	Vårdanslaget
Beteshållning	Vid behov	Hela reservatet	3	Vårdanslaget
Skapande av död ved/veteranisering	Vid behov	Hela reservatet	3	Vårdanslaget

Ljushuggning/ringbarkning	Vid behov	Hela reservatet	1	Vårdanslaget
Utmärkning av reservatets gränser	Snarast	Hela reservatet	1	Vårdanslaget
Underhåll av friluftsanläggningar	Vid behov		2	Bekostas av extern utförare eller vårdanslaget
Uppsättning av informationstavla	Snarast	Vid parkeringsplats	1	Vårdanslaget
Lågintensiv bränning	Vid behov	1, 2, 4, 5	3	Vårdanslaget



## 7. KARTOR

### 7.1 Översiktskarta

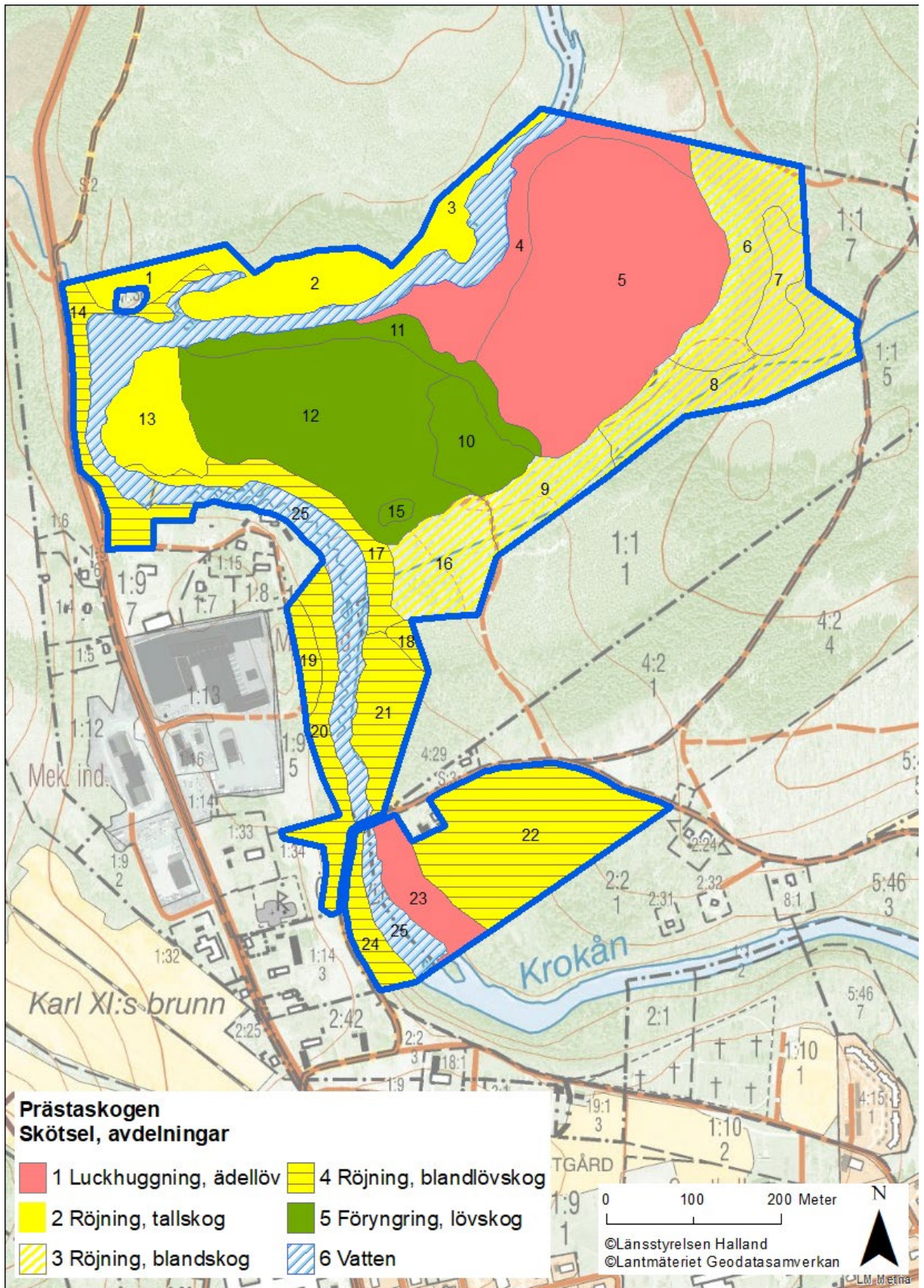




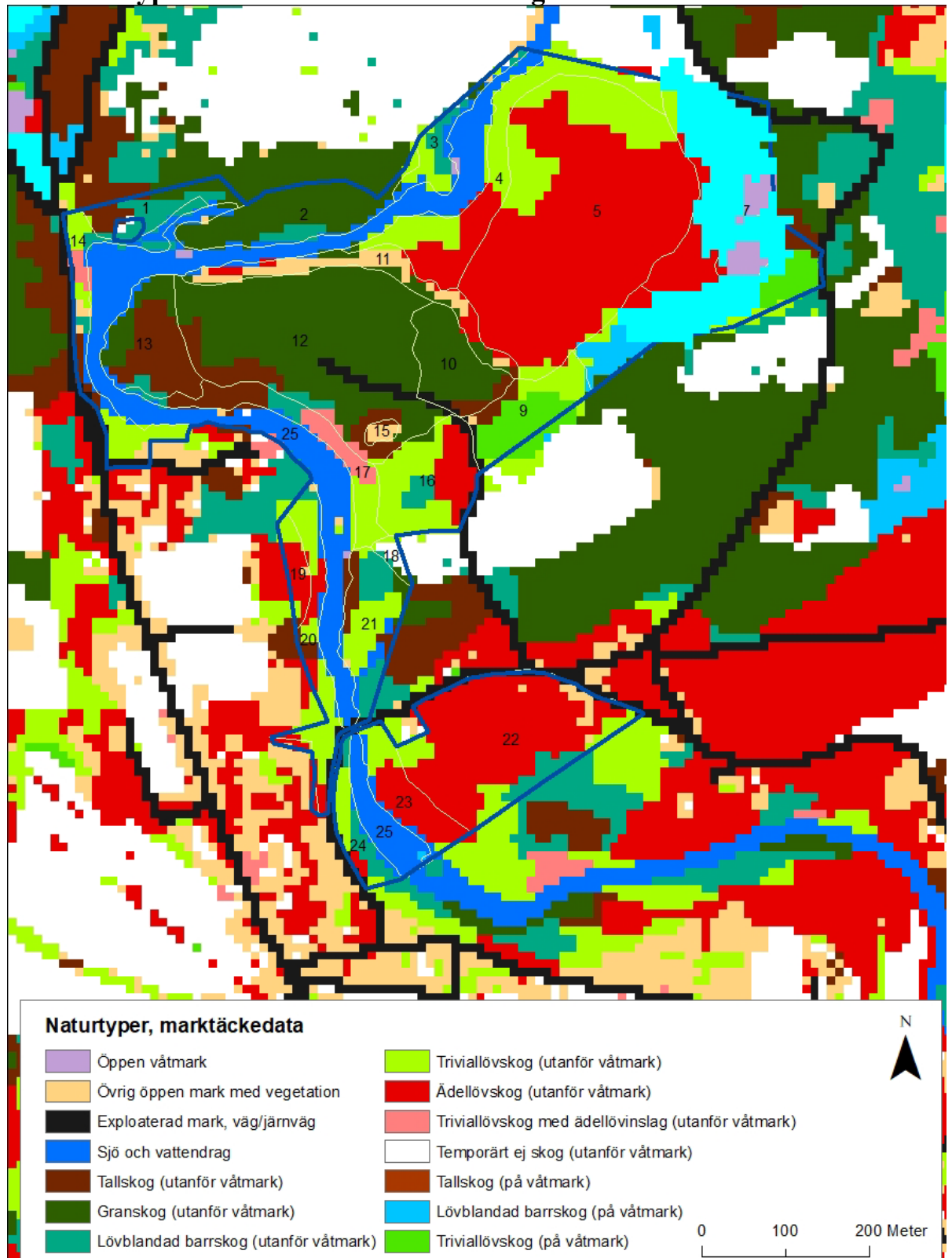
## 7.2 Skötselkartor







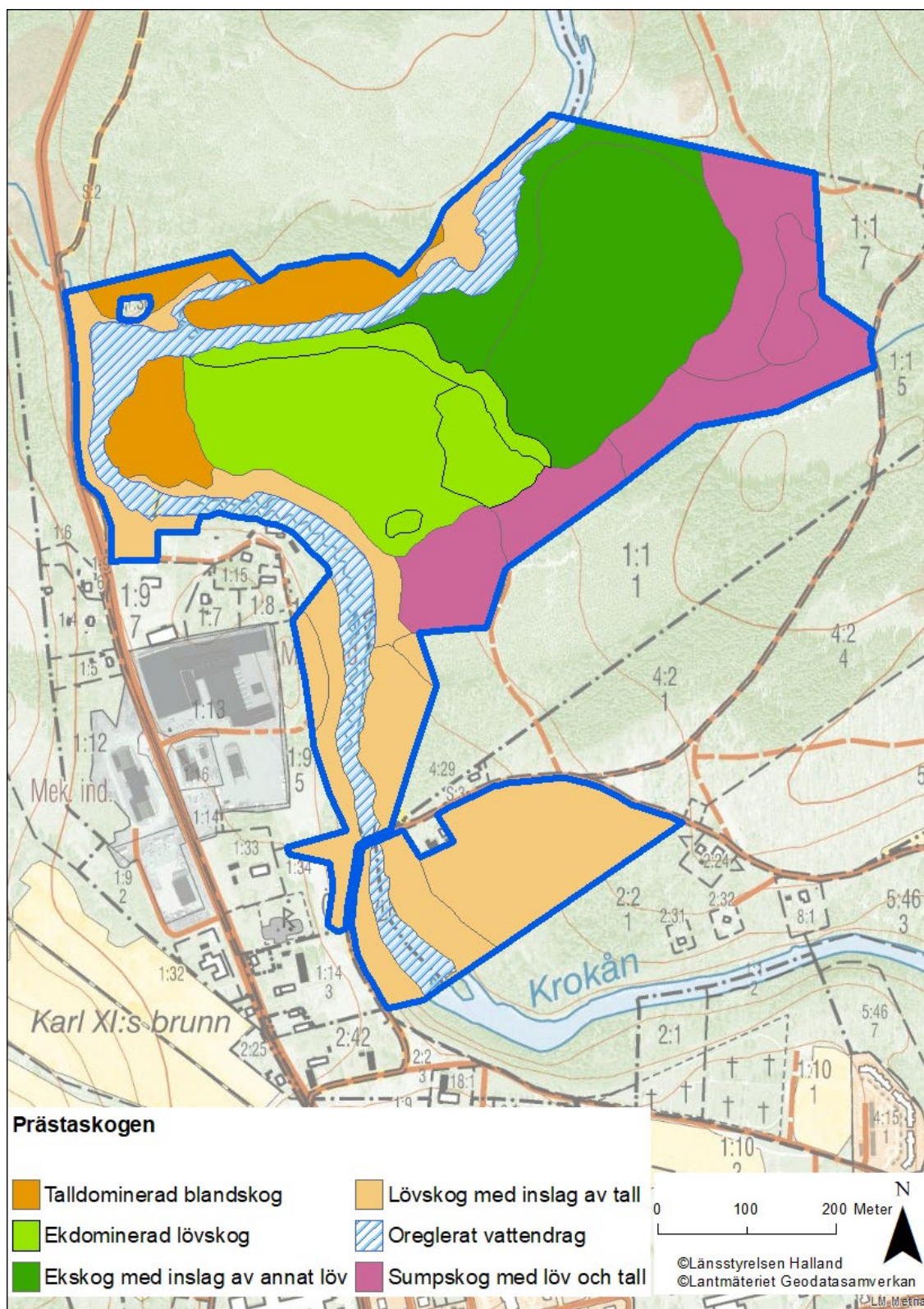
### 7.3 Naturtypskarta och lista över markslag



<i>Naturtyper (marktäckedata)</i>	<i>Areal (hektar)</i>
Tallskog	2,4
Granskog	6,6
Triviallövskog	6,3
Lövblandad barrskog	1,9
Ädellövskog	10,4
Triviallövskog med ädellövinslag	0,4
Temporärt ej skog	0,1
<i>Skog på våtmark:</i>	
Triviallövskog	0,8
Tallskog	2,6
Lövblandad barrskog	0,3
Öppen våtmark	0,3
Sjö och vattendrag	5
Övrig öppen mark med vegetation	0,8
Exploaterad mark	0,7
Total areal	38,6
<b>Varav produktiv skogsmark</b>	<b>31,1</b>

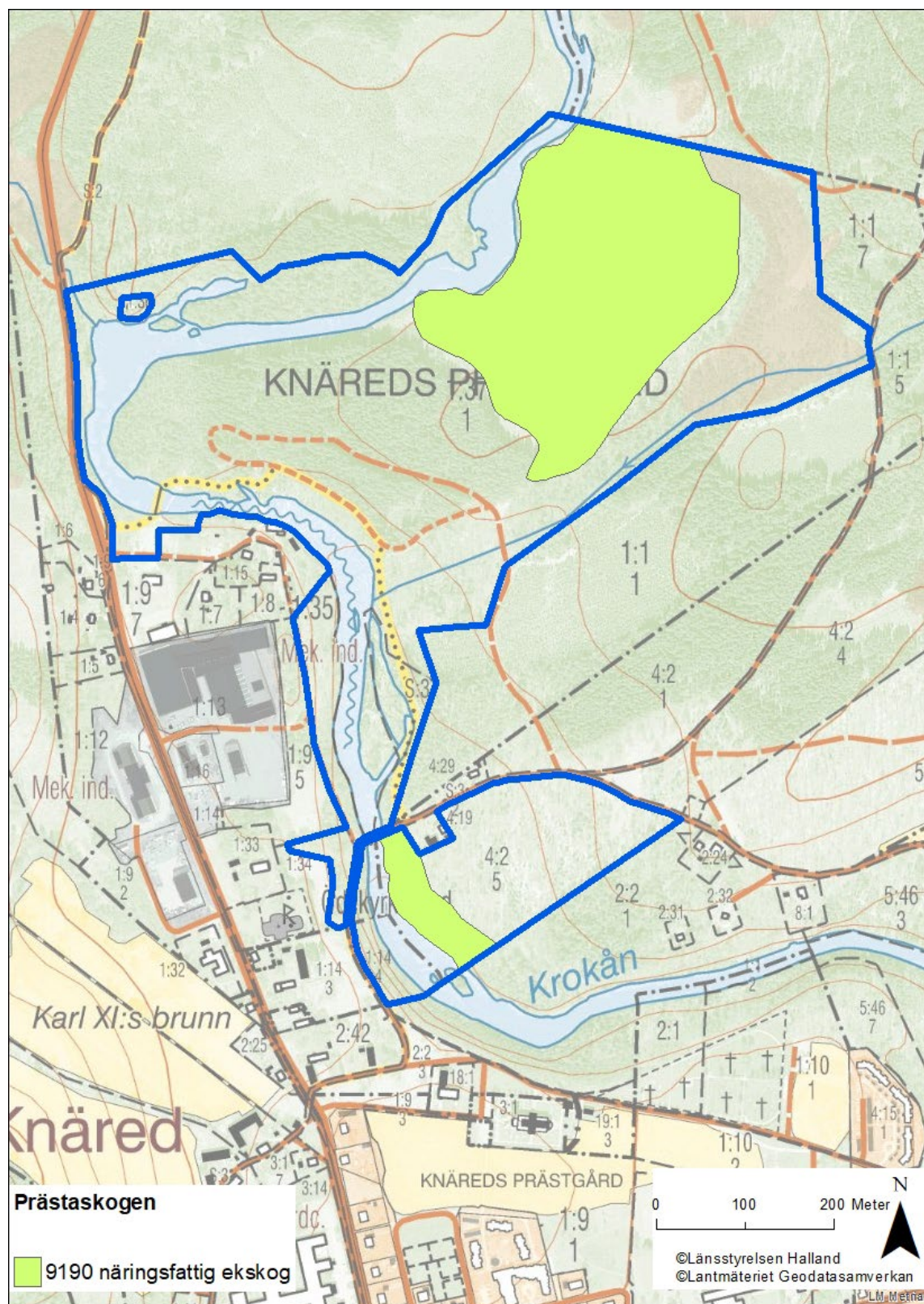


## 7.4 Målnaturtypskarta



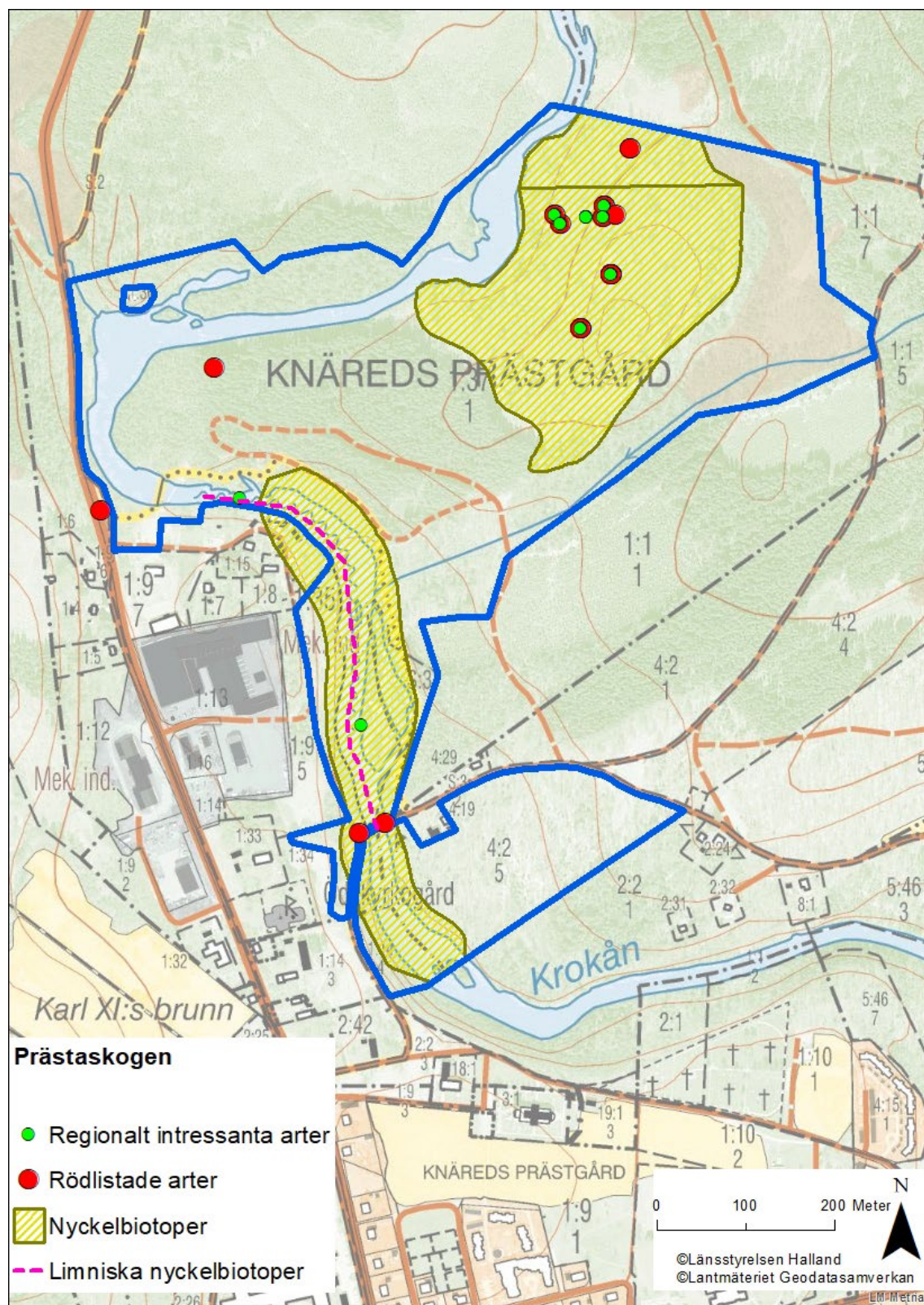


## 7.5 Naturtyper enligt Natura 2000





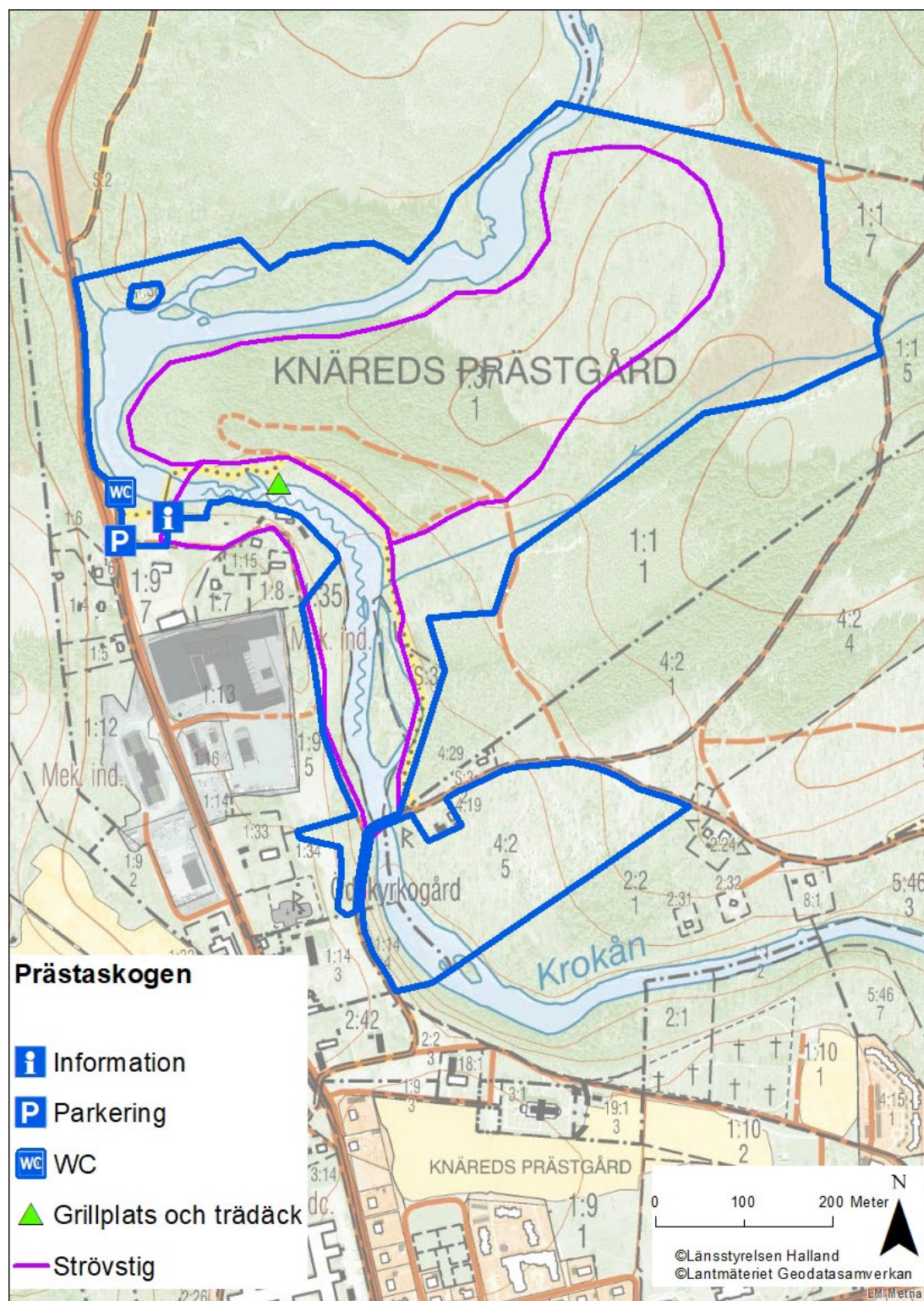
## 7.6 Naturvärden





## 7.8 Friluftsliv

Anordningar som finns tillgängliga idag.





## Förteckning över rödlistade och regionalt intressanta arter som har påträffats i eller nära naturreservatet Prästaskogen i Laholms kommun, Hallands län

---

Rödlistade arter indelade i kategorier baserade på artens risk att försvinna från Sverige enligt "Rödlistade arter i Sverige, Westling 2015". Beteckningen regionalt intressant används av Länsstyrelsen i Halland och anger att arten har ett värde för naturvården regionalt, ex. ovanliga arter och signalarter.

Uppgifterna är hämtade från [www.artportalen.se](http://www.artportalen.se) samt övriga databaser inom Svenska Lifewatch ([www.svenskalifewatch.se](http://www.svenskalifewatch.se)). Utöver uppgifterna nedan finns det sannolikt ytterligare rödlistade eller regionalt intressanta arter i området, som ännu inte observerats eller som ej kommit till Länsstyrelsens kännedom.

I kolumnen rödlistekategori gäller att arten är regionalt intressant om ingen rödlistekategori anges.

Totalt i området finns uppgifter om 18 rödlistade och 28 regionalt intressanta arter.

Organismgrupp	Svenskt namn	Vetenskapligt namn	Rödlistekategori	Kommentar (senast noterad)
Däggdjur	utter	<i>Lutra lutra</i>	NT	2013. Spilling.
Fåglar	drillsnäppa	<i>Actitis hypoleucos</i>		2018. Spelande i april.
Fåglar	entita	<i>Poecile palustris</i>		2015. Lockläte i maj.
Fåglar	forsärla	<i>Motacilla cinerea</i>		2019. Trolig häckning.
Fåglar	gröngöling	<i>Picus viridis</i>	NT	2018. Läte i april.
Kärlväxter	ask	<i>Fraxinus excelsior</i>	EN	2008
Kärlväxter	norrlandsstarr (aggregat)	<i>Carex aquatilis agg.</i>		1990
Kärlväxter	skogslind	<i>Tilia cordata</i>		2019
Lavar	blek kraterlav	<i>Gyalecta flotowii</i>	VU	2002
Lavar	bokkantlav	<i>Lecanora glabrata</i>	NT	1997
Lavar	bokvårtlav	<i>Pyrenula nitida</i>	NT	1997

2022-09-28

511-6428-13

Organismgrupp	Svenskt namn	Vetenskapligt namn	Rödlistekategori	Kommentar (senast noterad)
Lavar	glansfläck	<i>Arthonia spadicea</i>		2002
Lavar	grynig filtlav	<i>Peltigera collina</i>	NT	2002
Lavar	grynig lundlav	<i>Bacidia biatorina</i>		2002
Lavar	havstulpanlav	<i>Thelotrema lepadinum</i>		2002
Lavar	kornig nållav	<i>Chaenotheca chlorella</i>		2002
Lavar	liten sönderfallslav	<i>Bactrospora corticola</i>	NT	2002
Lavar	lunglav	<i>Lobaria pulmonaria</i>	NT	1997
Lavar	puderfläck	<i>Arthonia cinereopruinosa</i>		2002
Lavar	strandblocklav	<i>Porpidia hydrophila</i>	NT	2002
Mossor	bokfjädermossa	<i>Neckera pumila</i>	NT	1997
Mossor	fällmossa	<i>Antitrichia curtipendula</i>		2002
Mossor	guldlockmossa	<i>Homalothecium sericeum</i>		2019
Mossor	platt fjädermossa	<i>Neckera complanata</i>		2002
Skalbaggar		<i>Dorcatoma chrysomelina</i>		2019
Skalbaggar		<i>Enicmus rugosus</i>		2019
Skalbaggar		<i>Malthinus frontalis</i>		2019
Skalbaggar		<i>Nemadus colonoides</i>		2019
Skalbaggar		<i>Pseudocistela ceramboides</i>		2019
Skalbaggar		<i>Rhyncolus ater</i>		2019
Skalbaggar		<i>Xylophilus corticalis</i>	NT	2019
Skalbaggar	albrunbagge	<i>Abdera affinis</i>		2019
Skalbaggar	bred ticknagare	<i>Dorcatoma flavicornis</i>		2019
Skalbaggar	brokig svampsvartbagge	<i>Diaperis boleti</i>		2019
Skalbaggar	bålgetingfuktbagge	<i>Cryptophagus micaceus</i>		2019
Skalbaggar	ljusfläckig vedsvampbagge	<i>Mycetophagus piceus</i>		2019
Skalbaggar	matt blombagge	<i>Ischnomera cinerascens</i>	NT	2019

2022-09-28

511-6428-13

Skalbaggar	mindre svampklobagge	<i>Mycetochara humeralis</i>	NT	2019
Skalbaggar	robust tickgnagare	<i>Dorcatoma robusta</i>		2019
Organismgrupp	Svenskt namn	Vetenskapligt namn	Rödlistekategori	Kommentar (senast noterad)
Skalbaggar	sexfläckig blombock	<i>Anoplodera sexguttata</i>	NT	2019
Skalbaggar	småögd lundkortvinge	<i>Quedius fulgidus</i>	NT	2019
Skalbaggar	stor vedsvampbagge	<i>Mycetophagus quadripustulatus</i>		2019
Skalbaggar	tiofläckig nyckelpiga	<i>Calvia decemguttata</i>		2019
Tvåvingar		<i>Epidapus ignavus</i>		2019. Enda kända svenska lokalen.
Storsvampar	oxtungssvamp	<i>Fistulina hepatica</i>	NT	2002
Storsvampar	rutskinn	<i>Xylobolus frustulatus</i>	NT	2019