



Utvidgning av naturreservatet Börshults lövskog i Ydre kommun och komplettering av syfte, skäl och föreskrifter samt fastställande av skötselplan och namn för naturreservatet

Länsstyrelsen Östergötlands beslut

Länsstyrelsen utvidgar med stöd av 7 kap. 4 § miljöbalken naturreservatet Börshults lövskog. Naturreservatets gräns är markerad på bifogad karta, bilaga 1. Syfte, skäl och föreskrifter som anges i beslutet om bildande av naturreservatet Börshults lövskog 18 april 2013 (diarienummer 511-7206-11) ska gälla också inom det utvidgade naturreservatet.

Länsstyrelsen beslutar med stöd av 3 § förordningen (1998:1252) om områdesskydd enligt miljöbalken att fastställa bifogad skötselplan för naturreservatet. Tidigare skötselplan (beslutad 18 april 2013) upphör att gälla då detta beslut vinner laga kraft.

Naturreservatets namn ska vara Svensbo lövskog.

Beslutet riktar sig till allmänheten samt var och en, fastighetsägare och innehavare av särskild rätt, vars rättigheter att använda mark- och vattenområden berörs inom reservatsområdet.

Komplettering av tidigare beslut:

Reservatets syfte enligt gällande beslut 2013-04-18, ska kompletteras med de skrivningar som anges med kursiv text nedan:

Syftet med naturreservat **Svensbo** lövskog är att bevara biologisk mångfald i form av en ädellövskog dominerad av ek, **ask, lind och alm** med inslag av andra ädellövträd samt björk och asp och ett rikligt inslag av hassel. Gamla träd, hasselbuskar och död ved är viktiga strukturer liksom framträngande grundvatten. Karaktäristiska arter för gamla lövskogar i allmänhet och hotade, sällsynta och hänsynskrävande arter i synnerhet ska bevaras. Med hänsyn till naturmiljön ska området även vara tillgängligt för friluftslivet.

Syftet ska nås genom att naturreservatet undantas från skogsbruk och åtgärder som kan påverka områdets hydrologi. Åtgärder för att friställa **och gynna** lövträd, **tall och hassel** från uppväxande gran **och andra trädslag** kan bli aktuellt liksom eventuellt **hamling och bete**. För att nå syftet för friluftslivet finns behov av en mindre parkeringsyta, information och eventuellt en vandrings slinga, **rastbord, eldplats och vindskydd**.

B. För att tillgodose syftet med reservatet förpliktar Länsstyrelsen med stöd av 7 kap. 6 § miljöbalken ägare, att utan ytterligare ersättning, och innehavare av särskild rätt till fastigheterna, att tåla att följande åtgärder utöver vad som anges under B i reservatsbeslut från 18 april 2013, ska gälla inom naturreservatet:



5. naturvårdande skötsel genom friställning av vidgreniga och ljusgynnade träd, fällning av yngre barrträd för att gynna successioner av lövträd samt hamling av lövträd;
6. uppsättning av mulmholkar och veteranisering för att överbrygga generationsglapp hos grova ädellövträd;
7. återställning av hydrologi i dikningspåverkade delar;
8. bekämpning eller borttagande av för området invasiva eller främmande arter;
9. borttagande av hela eller delar av träd eller buskar som kan medföra skada på väg, ledning, byggnad, tomt, kulturlämning, anläggning eller anordning;

Föreskrift B2 och B3 ska ha följande lydelse i hela naturreservatet:

- skötsel i form av borttagande av gran i liten skala, fällning av enstaka träd för att tydliggöra och bevara forn- och kulturlämningar, om behov uppstår samt eventuellt bete;
- iordningställande av parkeringsplats, informationstavlor, vandringsled, rastbord, eldplats och vindskydd;

Länsstyrelsen beslutar också att följande nya lydelse ska gälla:

Ovanstående föreskrifter under A och C utgör inte hinder för förvaltaren av naturreservatet, eller den som förvaltaren utser, att utföra de åtgärder som behövs för reservatets vård, skötsel, uppföljning eller dokumentation av växt- och djurliv samt mark- och vattenförhållanden eller åtgärder för friluftslivets behov och som framgår av B-föreskrifterna för att tillgodose syftet med naturreservatet.

Föreskrifterna under C ska inte utgöra hinder för att insamla enstaka individer/exemplar av ryggradslösa djur eller kryptogamer för artbestämning.

Föreskrifterna under A ska inte utgöra hinder för körning på befintliga vägar inom naturreservatet och som framgår av beslutskartan, bilaga 1.

Föreskrifterna ska inte heller utgöra hinder för nyttjande och skötsel av befintliga nuvarande anläggningar enligt servitut och avtal så som:

- Underhåll och nyttjande av befintliga vägar. Vägar får underhållas så att de motsvarar ursprunglig funktion/standard. Exempelvis att fylla på grus, att ta bort mindre sly och mindre grenar som växer in över vägen samt att hålla efter lågt växande sly i dikesren och klippa gräsytan i mitten av vägarna. Träd och grenar som faller från naturreservatet över vägområde får kapas och läggas inom naturreservatsområdet. Träd som riskerar att falla från naturreservatet, över vägarna eller byggnader, får efter avstämning med förvaltaren fällas och placeras inom naturreservatet. Delar av grenar och toppar av träd och buskar som lutar över vägarna får kapas efter avstämning med förvaltaren.



- Underhåll av befintliga luftledningar med ledningsgator efter avstämning med förvaltaren.
- Underhåll av befintlig sjöbod och brygga vid Svensbo.
- Underhåll av befintlig vatten- och avloppsledning tillhörande Brevik 2:3, Officialservitut 05-TOR-425.2
- Underhåll av befintlig gångväg och parkering tillhörande Brevik 2:4, Officialservitut 05-TOR-427.1 respektive 05-TOR-427.3
- Underhåll av befintlig mindre parkeringsyta tillhörande Brevik 2:4.

Föreskrifterna ska inte heller utgöra hinder för underhåll av en mindre yta för ilägg och upptag av båtar strax öster om Brevik 2:3. Vidare ska föreskrifterna inte heller utgöra hinder för körning vid iläggning av båtar vid iläggsplatsen eller att ett par båtar tillhörande nuvarande ägaren till Brevik 2:3 läggs upp i nära anslutning till fastigheten Brevik 2:3. Undantagen från föreskrifterna i detta stycke upphör att gälla när fastigheten Brevik 2:3 byter ägare.

Föreskrifterna ska inte heller utgöra hinder för skötsel av mindre yta gräsmatta och staket i norra kanten av fastigheten Brevik 2:4. Undantagen från föreskrifterna i detta stycke upphör att gälla när fastigheten Brevik 2:4 byter ägare och staketet ska då flyttas till fastighetsgräns tillika gräns för naturreservatet.

En sammanfattning av syfte och de föreskrifter som efter detta beslut ska gälla för hela reservatet ges i bilaga 3.

Skälen för beslutet

Svensbo lövskog, som naturreservatet Börshults lövskog utvidgas med, är en av de finaste lövängsresterna i Sommentrakten och saknar med sin storlek motsvarighet i södra Östergötland. I området finns en kontinuitet av äldre lövträd som ek, ask, lind och alm. Här finns också gott om gamla träd av asp och lönn. Förekomsten av död lövved är stor och i buskskiktet finns mycket gammal hassel och ett flertal andra buskarter. När nu hela området från Börshult och ner till Sommen skyddas som naturreservat blir namnet på hela naturreservatet Svensbo lövskog.

Området har mycket stora naturvärden knutna till kryptogamfloran och insektsfaunan. Här finns bland annat de rödlistade lavarna ekspiklav, puderfläck, guldropplav, blyertslav, klosterlav, skuggorangelav, almlav, blek kraterlav och brunskaftad blekspik. I den rika svampfloran märks bland annat de rödlistade arterna stor tratticka och kandelabersvamp. Insektsfaunan är mycket rik med hela 136 funna skalbaggsarter, varav flera är indikatorarter för värdefulla lövskogar.

Området hyser även en mycket rik och värdefull kärlväxtflora samt har mycket stora ornitologiska värden då det bland annat är en mycket lämplig lokal för vitryggig hackspett.

Svensbo lövskog har fått högsta naturvärdesklass i Ydre kommuns naturvårdsprogram. Större delen av området är utpekad som en skoglig nyckelbiotop av Skogsstyrelsen. Området ingår även som en del i riksintresset för naturvård NE 42 Sommen och riksintresset för friluftsliv FE 02 Sommen.



Området är även intressant för friluftslivet genom att det är naturskönt och innehåller intressant kulturmiljö i form av lämningar efter Börshults tegelbruk. Området nyttjas sporadiskt för guidade turer, till exempel gökotta, och den vedeldade ångbåten S/S Boxholm II lägger till vid bryggan i Svensbo på vissa turer. Östgötaleden som går runt hela Torpön passerar på grusvägen vid gården Börshult och planeras att även ledas in i reservatet. Genom Svensbo lövskog leder redan idag en stig som markerats och underhållits av Boxholm skogar AB.

Området ligger inom trakt för värdefulla lövskogar vilket innebär goda chanser för överlevnad och nyetablering/ återetablering av naturskogskrävande arter. För att naturvärdena ska bestå och utvecklas bör området undantas från skogsbruk och skötas så att lövskogsvärden med många gamla träd gynnas medan delar av övrig skog lämnas i huvudsak för fri utveckling. Områdets naturvärden, storlek och placering i landskapet bidrar till Länsstyrelsens bedömning att det är högprioriterat för områdesskydd enligt den nationella och regionala strategin för områdesskydd i skog. Föreskrifterna är anpassade till reservatets syften och värden. De är främst avsedda att bevara lövskogen och de strukturer och arter som hör till dess biotoper.

Lämplig användning av markområde

Enligt 1 kap. 1 § miljöbalken ska densamma tillämpas så att bland annat värdefulla natur- och kulturmiljöer skyddas och vårdas och den biologiska mångfalden bevaras.

Länsstyrelsen har, i enlighet med 3 kap. miljöbalken, prövat och funnit att utvidgningen av naturreservatet Börshults lövskog med namnbyte till Svensbo lövskog är förenligt med en, från allmän synpunkt, lämplig användning av markområdet och att beslutet, i enlighet med 7 kap. 8 § miljöbalken, inte strider mot en detaljplan eller områdesbestämmelser.

Intresseprövning

Länsstyrelsen har i enlighet med 7 kap. 25 § miljöbalken prövat och funnit att utvidgningen av naturreservatet Börshults lövskog med namnbyte till Svensbo lövskog inte går längre i inskränkning av enskilds rätt att använda mark och vatten, än vad som krävs för att syftet med skyddet ska tillgodoses.

Konsekvensutredning av påverkan av beslutet på allemansrätten

Länsstyrelsen ska enligt förordningen (2007:1244) om konsekvensutredning vid regelgivning, i den omfattning det behövs göra en konsekvensutredning av hur allemansrätten påverkas genom beslutet om naturreservat. Länsstyrelsen gör bedömningen att allemansrätten inte väsentligen påverkas av beslutet.



Agenda 2030, miljö kvalitetsmål och ekosystemtjänster

Utvidgningen av Börshults lövskog är en del av uppfyllandet av Agenda 2030 (mål 13 – Bekämpa klimatförändringarna; mål 15 – Ekosystem och biologisk mångfald) och av miljö kvalitetsmålen ”Levande skogar” och ”Ett rikt växt och djurliv” om vilket Sveriges riksdag och regering beslutat.

Länstyrelsen bedömer att utvidgningen av naturreservatet Börshults lövskog bidrar med flera olika ekosystemtjänster tack vare bevarande av biologisk mångfald och varierande miljöer med ett antal strukturer, som är basen för många ekosystemtjänster. Skogsmiljöerna fungerar som livsmiljö men även som en form av klimatanläggning och reningsverk. De olika livsmiljöerna fyller funktioner som lek- bo-, skydds- och rastplatser. Bevarandet av en variation av livsmiljöer och en hög biologisk mångfald bidrar till ett landskap som är generellt bättre rustat för klimatförändringar.

Ärendets handläggning

Dokumentation

De mycket höga naturvärdena inom området dokumenterades bland annat i samband med Skogsstyrelsens inventering av nyckelbiotoper år 1996 och Länstyrelsens inventering på fastigheten år 2006. Även långt tidigare hade områdets naturvärden uppmärksammats bland annat vid kommunal naturvårdsplanering (Naturvårdsprogram: Svensbo lövskog och Sveriges grövsta alm nr 0512545) och i ”Natur- & kulturmiljöer i Östergötland” år 1983 samt år 1993 i en inventering av tidigare vitryggsskogar vid Sommen (*Översiktlig inventering av kryptogamer i lövbestånd runt Sommen och Åtvidaberg* av Leif Andersson). Redan innan reservatsbildningen inleddes hade området avsatts som ett internt reservat av markägaren i syfte att bevara en artrik lövskog.

Reservatsbildning

Området avgränsades och värderades i samråd med berörd markägare under perioden 2017–2020. Den 20 juli 2021 slöts ett avtal om intrångsersättning med markägaren för det intrång som reservatsföreskrifterna kommer att innebära. Skogsstyrelsen har under år 2021 mätt gränsen för naturreservatet som sedan markerats av Länstyrelsens reservatsförvaltare.

Remissyttranden

Länstyrelsen har remitterat förslag till beslut till berörda.

Yttrande har inkommit från Ydre kommun, Sveriges geologiska undersökning (SGU) och Skogsstyrelsen.

Sveriges geologiska undersökning (SGU) avstår från att yttra sig.

Ydre kommun har inget att erinra om skötselplanen för utvidgningen av naturreservatet Börshults lövskog.

Skogsstyrelsen tillstyrker att reservatet bildas enligt presenterat förslag och meddelar att de inte har några planerade områdesskydd inom området som är aktuellt för utökning av naturreservat. Skogsstyrelsen ser positivt på den föreslagna utvidgningen av befintligt reservat



och i samband med det bilda ett nytt reservat över hela området. Vidare anser Skogsstyrelsen att det av arronderingsskäl vore önskvärt att, som utvecklingsområde, inkludera en 55-årig granplantering i reservatet.

Länsstyrelsens avvägning med avseende på remissyttranden

Länsstyrelsen delar Skogsstyrelsens uppfattning om att det av arronderingsskäl vore önskvärt att även inkludera den mindre ytan av 55-årig granplantering i naturreservatet som nu hamnar utanför. Granplanteringen är dock belägen på en annan fastighet med en annan markägare än den mark som naturreservatet nu utvidgas med. Att arbeta med markåtkomst med flera markägare är ofta tidskrävande och den aktuella ytan hyser inte höga naturvärden. Länsstyrelsen har därför valt att inte lägga resurser på att inkludera granplanteringen i naturreservatet.

Övrigt

Strandskydd

Större delen av reservatet är beläget inom område där beslut om utvidgat strandskydd gäller enligt Länsstyrelsens beslut dnr 511-3556-12 ("Beslut om utvidgat strandskydd vid sjön Sommen i Ydre kommun", 2012-12-13) med stöd av 7 kap. miljöbalken.

Du kan överklaga beslutet

Se bilaga med överklagandehänvisning.

De som medverkat i beslutet

Beslutet har fattats av länsrådet Ann Holmlind med naturvårdshandläggare Linnea Holmstrand som föredragande. I den slutliga handläggningen har också enhetschefen Marina Verbova, antikvarien Malin Svarvar, samhällsplaneraren Sara Lilljebjörn och länsjuristen Marielle Pettersson medverkat.

Denna handling har godkänts digitalt och saknar därför namnunderskrift.

Så här hanterar Länsstyrelsen personuppgifter

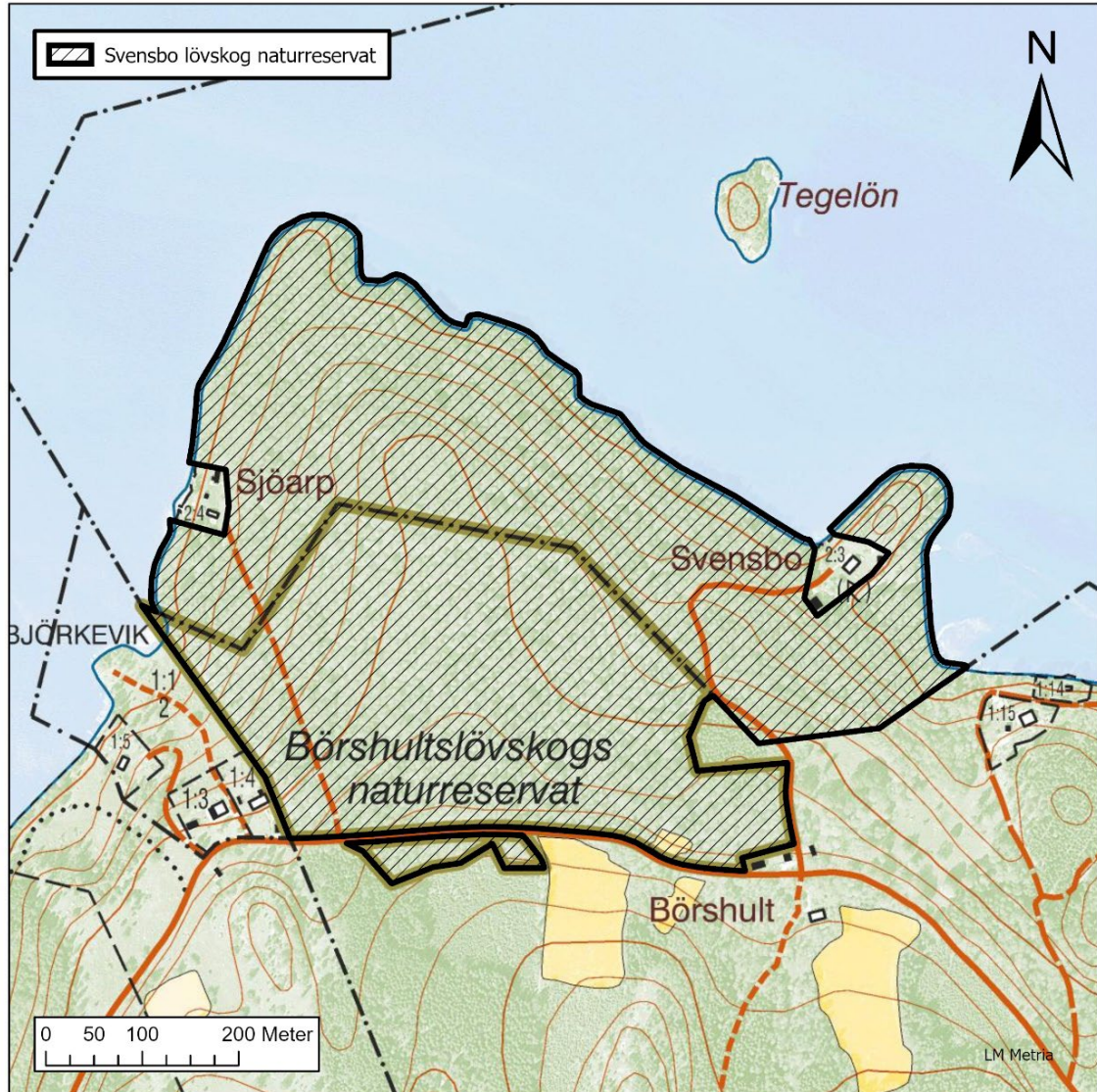
Information om hur vi hanterar dessa finns på www.lansstyrelsen.se/dataskydd.

Bilagor

1. Beslutskarta
2. Sändlista (finns hos Länsstyrelsen)
3. Sammanställning syfte och föreskrifter
4. Skötselplan
5. Överklagandehänvisning regeringen



Bilaga 1. Beslutskarta



Karta tillhörande Länsstyrelsens beslut för utvidgning av naturreservatet Børshultslövskog i Ydre kommun beslutat 2022-10-21. Objekt nummer (NVR-id) 2032449, dnr 511-16311-19.



LÄNSSTYRELSEN
ÖSTERGÖTLAND

Beslut
2022-10-21

sid 8 (10)
511-16311-19

Bilaga 2. Sändlista

Finns hos Länsstyrelsen



Bilaga 3. Sammanställning syfte och föreskrifter

Syftet med reservatet

Syftet med naturreservat Svensbo lövskog är att bevara biologisk mångfald i form av en ädellövskog dominerad av ek, ask, lind och alm med inslag av andra ädellövträd samt björk och asp och ett rikligt inslag av hassel. Gamla träd, hasselbuskar och död ved är viktiga strukturer liksom framträngande grundvatten. Karaktäristiska arter för gamla lövskogar i allmänhet och hotade, sällsynta och hänsynskrävande arter i synnerhet ska bevaras. Med hänsyn till naturmiljön ska området även vara tillgängligt för friluftslivet.

Syftet ska nås genom att naturreservatet undantas från skogsbruk och åtgärder som kan påverka områdets hydrologi. Åtgärder för att friställa och gynna lövträd, tall och hassel från uppväxande gran och andra trädslag kan bli aktuellt liksom eventuellt hamling och bete. För att nå syftet för friluftslivet finns behov av en mindre parkeringsyta, information och eventuellt en vandringsslinga, rastbord, eldplats och vindskydd.

Föreskrifter

A. Med stöd av 7 kap. 5 § miljöbalken, om inskränkningar i rätten att använda mark- och vattenområden inom reservatet, är det, utöver vad som annars gäller, inte tillåtet att:

1. bedriva täkt, gräva, schakta, spränga, borra, utfylla, plöja eller utföra annan mekanisk markbearbetning;
2. uppföra byggnad eller annan anläggning såsom mast, vindkraftverk eller ytterligare luft- eller markledning;
3. anlägga väg, campingplats eller uppställningsplats för fordon, båtar eller andra farkoster; framföra motordrivet fordon. Undantag gäller för älgdragare vid uttransport av fällt vilt;
5. anordna motor- eller skyttebana för övning eller tävling;
6. gräva upp växter;
7. tillföra växtnäringsämnen eller jordförbättringsmedel, använda kemiska eller biologiska bekämpningsmedel, tillföra kalk eller andra mineralämnen;
8. avverka, gallra, röja, så, plantera, markbereda eller utföra annan skogsbruksåtgärd eller på annat sätt skada levande eller döda träd och buskar;
9. ta bort eller upparbeta dött träd eller delar av träd eller vindfälle;

B. För att tillgodose syftet med reservatet förpliktar Länsstyrelsen med stöd av 7 kap. 6 § miljöbalken ägare, att utan ytterligare ersättning, och innehavare av särskild rätt till fastigheterna tåla att följande åtgärder vidtas inom reservatet:



1. utmärkning av, och information om, reservatet;
2. skötsel i form av borttagande av gran i liten skala, fällning av enstaka träd för att tydliggöra och bevara forn- och kulturlämningar, om behov uppstår samt eventuellt bete;
3. iordningställande av parkeringsplats, informationstavlor, vandringsled, rastbord, eldplats och vindskydd;
4. undersökningar av växt- och djurlivet och andra naturförhållanden genomförs som ett led i uppföljningen av syfte och mål med reservatet;
5. naturvårdande skötsel genom friställning av vidgreniga och ljusgynnade träd, fällning av yngre barrträd för att gynna successioner av lövträd samt hamling av lövträd;
6. uppsättning av mulmholkar och veteranisering för att överbrygga generationsglapp hos grova ädellövträd;
7. återställning av hydrologi i dikningspåverkade delar;
8. bekämpning eller borttagande av för området invasiva eller främmande arter;
9. borttagande av hela eller delar av träd eller buskar som kan medföra skada på väg, ledning, byggnad, tomt, kulturlämning, anläggning eller anordning;

C. Med stöd av 7 kap. 30 § miljöbalken, föreskriver Länsstyrelsen om rätten att färdas och vistas inom reservatet, att det utöver vad som annars gäller, inte är tillåtet att:

1. förstöra eller skada fast naturföremål eller ytbildning genom att borra, spränga, gräva, rista, hacka eller måla;
2. samla ved, bryta kvistar, fälla eller på annat sätt skada levande eller döda träd och buskar;
3. störa djurlivet genom att till exempel klättra i boträd eller samla ryggradslösa djur med undantag av enstaka individer för artbestämning i vetenskapligt syfte;

Dessutom är det förbjudet att utan Länsstyrelsens tillstånd

4. anordna tävlingar eller bedriva lägerverksamhet;
5. utföra sådan vetenskaplig undersökning eller enstaka studie som kan leda till skada eller annan negativ påverkan på växt- eller djurlivet;

Skötselplan för naturreservatet Svensbo lövskog

FASTSTÄLLD 2022-10-21



LÄNSSTYRELSEN
ÖSTERGÖTLAND



I naturreservatet finns lämningar efter Börshults tegelbruk. Fotografiet visar resterna efter det stora lerschaktet där leran till teglet togs ifrån. Lövskogen har nu krupit in från kanterna men lämningen är fortfarande väl synlig.

Meddelande	Skötselplanen gäller utan tidsbegränsning. En översyn bör göras senast inom 10 år för att bedöma behovet av revidering. Skötselplanen har upprättats av Länsstyrelsen 2022. Planförfattare har varit Jens Johannesson & Linnea Holmstrand.
Referens	Länsstyrelsen Östergötland, Naturskyddsenheten, Skötselplan för naturreservatet Svensbo.
Kontaktperson	Linnea Holmstrand Länsstyrelsen Östergötland
Webbplats	www.lansstyrelsen.se/ostergotland
Fotografier	Linnea Holmstrand, Jens Johannesson, Sara Strandberg & Nathalie Bjällerhag. Omslaget visar ekskogen med hassel "Börshults lövskog" inom skötselområde 1.
Kartmaterial	© Lantmäteriet

Innehållsförteckning

Innehållsförteckning	3
ALLMÄN BESKRIVNING.....	4
Administrativa data om naturreservatet	4
Syfte, föreskrifter och skäl för beslut	5
Beskrivning av reservatet.....	5
Översiktlig beskrivning.....	5
Historisk och nuvarande markanvändning.....	7
Områdets bevarandevärden	9
Källuppgifter	16
PLANDEL	17
Syfte med naturreservatet.....	17
Disposition och skötsel av mark.....	17
Skötselområden	19
Sammanfattning och prioritering av planerade skötselåtgärder	32
Jakt	32
Utmärkning av reservatets gräns	32
Tillsyn.....	32
Dokumentation och uppföljning	33
Inventeringar	33
Uppföljning	33
Finansiering av naturvårdsförvaltningen.....	33
Fotobilaga	34

ALLMÄN BESKRIVNING

Administrativa data om naturreservatet

Reservatets namn	Svenbo lövskogs naturreservat
NVR-id	2032449
Beslutsdatum	2013-04-18, utvidgat 2022-10-21
Län	Östergötland
Kommun	Ydre
Areal	Total areal: 33 hektar Land: 30,6 hektar Vatten: 2,4 hektar Produktiv skog: 29,9 hektar
Natura 2000-naturtyper	9160 *Näringsrik ekskog 14,5 hektar 9020 *Nordlig ädellövskog 14,0 hektar *) = <i>Prioriterad art eller naturtyp i EU:s Natura 2000-bevarandearbete</i>
<u>Prioriterade bevarandevärden</u>	
Naturtyper:	Näringsrik ekskog, Nordlig ädellövskog, Taiga
Arter/grupper:	Mossflora, lavflora, svampflora, kärlväxtflora, insektsfauna, fågelfauna.
Strukturer/funktioner:	Gamla löv- och barrträd, hassel, död ved, ytligt grundvatten.
Kulturmiljöer:	Lämningar efter Börshults tegelbruk. Flera spår av gammalt brukande i odlingslandskapet som rösen och hamlade träd.
Friluftsliv:	Upplevelse av ett mycket naturskönt område med vårflora, fågelliv och en mångfald av arter i gamla lövskogar.
Fastigheter	Börshult 1:6 och Brevik 1:24
Förvaltare	Länsstyrelsen Östergötland
Lägesbeskrivning	Svensbo lövskogs naturreservat är beläget på norra sidan av Torpön som ligger i sjön Sommen.
Vägbeskrivning	Åk till Torpön från Blåvik eller Hestra/Österbymo. Sväng av mot Börshult. Vägen passerar mellan reservatets delområden.

Syfte, föreskrifter och skäl för beslut

Syfte, föreskrifter och skäl för beslut ingår i beslutet om naturreservatet Svensbo lövskog. Syftet finns även nedan i skötselplanens Plandel.

Beskrivning av reservatet

Översiktlig beskrivning



Figur 1. På norra sidan av Torpön vid Sommens strand i Ydre kommun ligger Svensbo naturreservat. Området är drygt 33 hektar stort och kan nås både från landsvägen och sjösidan.

Naturreseptatet Svensbo lövskog ligger vid Sømmens strand på norra sidan av Torpön i en trakt som är ett storkuperat sprickdalslandskap i södra Östergötland. Landskapet präglas av tallskogsdominerade höjder, bördiga granskogssluttningar och små odlingslandskap såväl på de högsta höjderna som i de lite större dalgångarna. Kring Sømmen finns ett för länet ovanligt stort inslag av ek, övriga ädellövträd samt asp i före detta lövängsmiljöer och till dessa trädslag är även en artrik flora och fauna knuten.

Svensbo lövskog är ett vidsträckt, vildvuxet och mycket naturskönt lövskogsområde som sträcker sig ned i sluttningen mot sjön. Området hyser en intressant och artrik lundflora och andra arter av växter och djur knutna till gamla lövskogsmiljöer.

Här finns kontinuitet av äldre lövträd som ask, lind och alm. Även gamla aspar, björkar, ekar och lönnar finns det gott om. Under träden växer mycket hassel och andra buskarter, såsom måbär och tibast. Området består till stora delar av gamla lövängar som vuxit igen. Här har man en gång i tiden skördat sitt vinterfoder mellan träden, som till stor del hamlades. Detta kan man ännu se spår efter på en del träd, särskilt ett antal riktigt gamla lindar i den norra delen.

Lövskogen vid Börshult i den södra delen, som varit skyddat som naturreseptat sedan år 2013, domineras av 100-årig ek med varierande innehåll av hassel som ibland blir dominerande. I övre delen finns källor (framträngande grundvatten) vars vatten silar norrut över sluttningen. En rik ytblockighet med upp till cirka 0,5 meter stora stenar präglar området. Lövskogen i den norra delen av naturreseptatet, mellan Sjöarp i väster och Svensbo i öster, har fler äldre träd, en större mångfald i trädskiktet och mer död ved. Området domineras i stora delar av en varierad ädellövskog där ek, alm, ask och lind ofta samsas sida vid sida med asp och björk på bitvis mycket blockig mark. Stränderna är mestadels steniga men i anslutning till ångbåtsbryggan i öster finns en mindre sandstrand.

Mångfalden av lövträd, många av dem gamla, bjuder på en fantastiskt artrik lavflora med sällsynta arter. Här finns till exempel den mycket ovanliga puderfläcken. Bland andra sällsynta lavar som återfinns här kan nämnas almlav (VU) och blek kraterlav (VU). På de gamla trädstammarna trivs en mängd moss- och vedsvampsarter. Även mångfalden av insekter är imponerande. Vid en inventering av skogen har 136 arter av skalbaggar hittats men troligen finns många fler att finna. Flera av de funna arterna, till exempel albrunbagge, klubbhornsbagge och skeppvarvsfluga, är indikatorarter på värdefull lövskog. Fågellivet är även det rikt.

Den bördiga moränen i området tycks ha ett visst kalkinnehåll som tillsammans med markvattnet ger förutsättningar för en rik flora. Här trivs bland annat en ymnig vårflora med rik förekomst av lungört och tandrot, även desmeknopp (NT), vårärt, vätterros, myskmadra och ormbär kan man hitta här.

Svensbo lövskog har fått högsta naturvärdesklass i Ydre kommuns naturvårdsprogram. Större delen av området är utpekad som en skoglig nyckelbiotop av Skogsstyrelsen. Området ingår även som en del i riksintresset för naturvård NE 42 Sømmen och riksintresset för friluftsliv FE 02 Sømmen.

Området har tidigt uppmärksammats för sina höga naturvärden och som ett tidigare tillhåll för den stam av vitryggig hackspett (CR) som fanns vid Sømmen till 1980-talet. Områdets kryptogamflora (lavar och mossor) inventerades år 1993 inom ramen för en större inventering av före detta vitryggsområden kring Sømmen (Länsstyrelsens rapport 1994:5) och även senare under år 2006 i samband med Länsstyrelsens kartläggning av naturvärden i området. I ”Natur- & kulturmiljöer i Östergötland” (N61, Sjöarp) lyfts särskilt fram lövskogsområdets storlek som har få motsvarigheter utanför Östergötlands eklandskap.

Historisk och nuvarande markanvändning

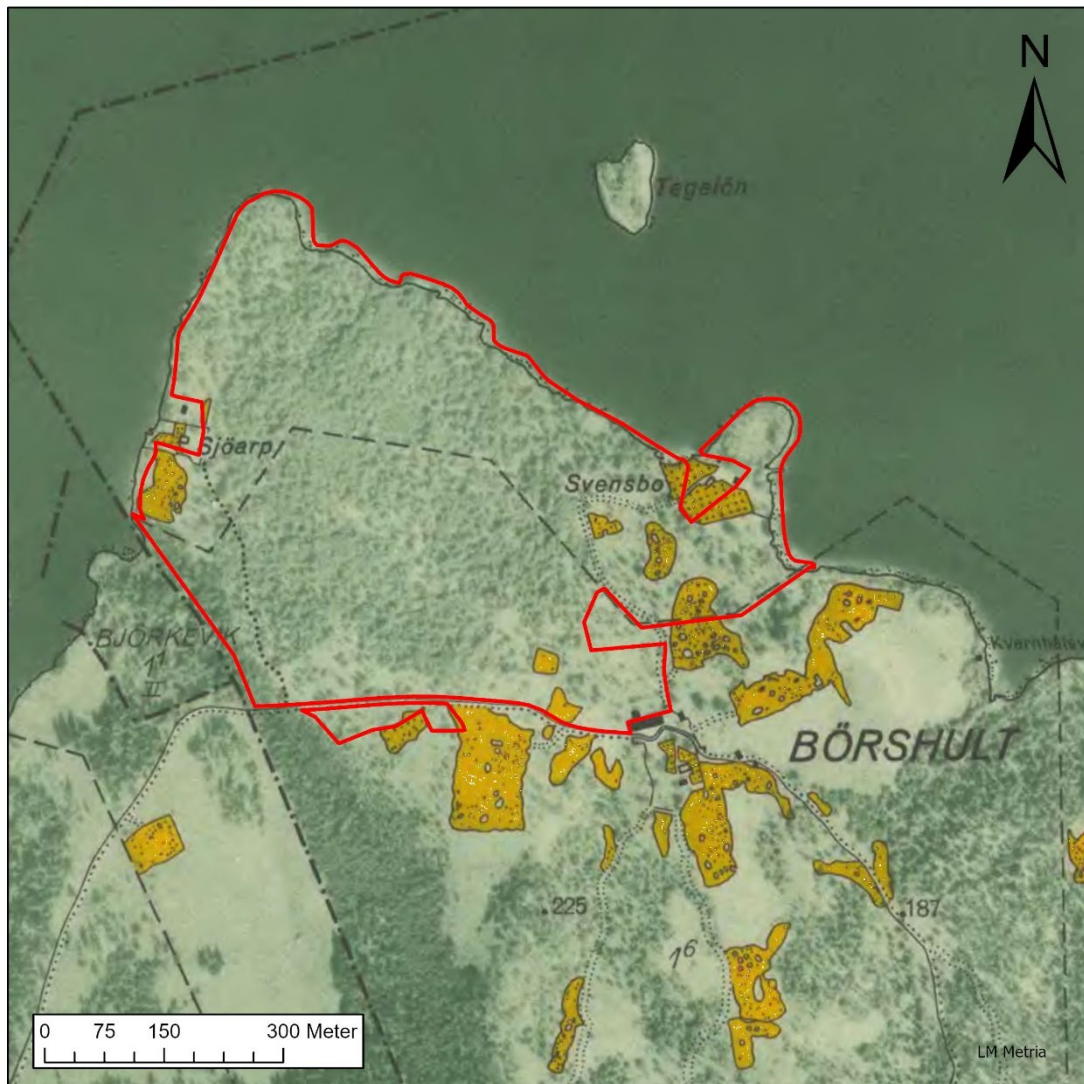


Figur 2. Häradskartan från cirka år 1860/70. Gröna områden är slätterängar, gula är åkrar och vita är utmark. Ringar är marker dominerade av lövträd och stjärnor är dominerade av barrträd.

Vid Svensbo har mänsklig aktivitet kunnat spåras så lång tillbaka som till stenåldern. Ett fynd av tre håleggade yxor intill huset vid Svensbo antyder att platsen nyttjades mycket tidigt som boplats. Häradskartan (Figur 2) visar i sin tur att större delen av naturreservatet brukades som äng och betesmark under 1800-talet. De gamla lövängarna har nu vuxit igen men en hel del äldre träd bär genom sina utbredda kronor vittnesbörd om ett öppnare landskap. I de nordligaste delarna av reservatet finns partier som är så blockrika och steniga att den enda fodertäkt som bedrivits sannolikt har varit lövtäkt. Detta framgår av att här står ett antal riktiga gamlingar av lind som visar spår av hamling.

Stigen ned till Svensbo fanns redan då Häradskartan upprättades på 1860-talet medan stigen till huset vid Sjöarp hade en något annan sträckning. Vid stranden i norr fanns ett tegelbruk som det än idag finns synliga lämningar ifrån. Utöver Häradskartan finns en skifteskarta från 1875 med en noggrann skiftesindelning där de centrala delarna av dagens skog benämns som äng,

hårdvall. Hela lövskogen ned till torpet Svensbo och vid tegelbruket tillhörde då Börshult eller "Bördshult". Börshult var en tid en ganska stor gård, med mycket bördig jord. På 1400-talet stavades Börshult "Byrstinghult" som betyder borstig hane och syftar på vildsvin. Till gården hörde många torp och både bebyggelsen vid Svensbo och Sjöarp var backstugor tillhörande Börshult. Några mindre ytor som ingår i naturreservatet och som ligger intill Börshult, Svensbo och Sjöarp har tidigare brukats som åker och är eller har varit öppna fram till i ganska sen tid.



Figur 4. Ekonomiska kartan från 1940-talet visar ett småbrutet landskap med åkrar rika på rösen och åkerholmar. Större delen av detta landskap är idag omvandlat till granskog men merparten av lövskogen i reservatet var även vid denna tid skogklädd, dock med ett delvis glesare trädskick.

Idag ägs lövskogen ned mot Sommen i norr av Boxholms skogar AB, eventuellt ända sedan en ägostyckning 1931. Bolaget har sedan lång tid tillbaka avsatt området som ett internt reservat i syfte att bevara en artrik lövskog.

Gården Börshult och Börshults lövskog i reservatets södra del har varit i familjen Nilssons ägo sedan år 1957. Fastigheten bestod då av stora arealer hagmark som successivt planterades med gran. Reservatsområdet hade troligen börjat växa igen efter upphört ängsbruk redan i början av 1900-talet. Markägaren har sedan plockat enstaka träd vilket kan förklara den rakstammiga och välväxta ekskogen. I södra kanten finns enstaka hamlingsträd av lind och ask kvar, det är ganska troligt att det funnits betydligt fler hamlingsträd i 1800-talets löväng.

Områdets bevarandevärden

Biologiska bevarandevärden

Vegetation och flora

Svensbo lövskog är en av de finaste lövängsresterna i Sommentrakten och saknar med sin storlek motsvarighet i södra Östergötland. Det är ett varierat och mycket artrikt lövskogsområde med kontinuitet av äldre lövträd som ask, lind, ek och alm. Här finns också gott om gamla träd av asp, björk och lönn och en del hamlingspåverkade träd. Ställvis finns gott om äldre grova stammar och lågor och många träd är rikt bevuxna av tickor och flera sällsynta lavar. Hassel bildar buskskikt i stora delar av området men det finns också ett flertal andra buskarter.

Markerna är genomgående av örttyp och fältskiktet har en typisk lundkaraktär där den mycket rika och värdefulla kärlväxtfloran uppvisar arter som trolldruva, desmeknopp (NT), tandrot, underviol, vårärt, sårläka, storrams och lungört. Till vårfloran hör även exempelvis blåsippan, hässlebrodd och vårlök.

Området har även mycket höga naturvärden knutna till kryptogamfloran där särskilt lavfloran är mycket artrik med en rad krävande lavar varav flera är rödlistade. Mest intressant är förekomsten av ekspiklav (VU), gul dropplav (NT), gammelekslav (NT), klosterlav (VU), skuggorangelav (NT), almlav (VU), blek kraterlav (VU) och brunskafad blekspik (VU) är även de sällsynta arter.

Vedsvampsfloran är även den rik i skogsmiljöerna. På tall växer tallticka (NT), på alm gelésvampen svartöra (NT), på asp barkticka, på ask fläckticka och gulfotshätta, på en grov liggande almstock påträffades den sällsynta och rödlistade stor tratticka (NT).

En del intressanta mossor hittar man också i området, på almar växer piskbaronmossa, grovbaronmossa, glansmossa och gullockmossa, den senare och piskbaronmossa växer även på lönn ask och asp, på ask finns även porella.

Insektsfaunan

Svensbo lövskog är ett synnerligen värdefullt område ur entomologisk synvinkel. Insektsfaunan är mycket rik och intressant med ett stort antal sällsynta och skyddsvärda arter. Vid en skalbaggsinventering 1990 hittades 136 arter av skalbaggar i området men det finns säkerligen det mångdubbla att finna. Av dessa är 17 arter indikatorarter på värdefull lövskog. Huvuddelen av de skyddsvärda arterna i området är beroende av att kontinuerlig tillgång på död ved av olika grovlek och i olika nedbrytningsstadier finns tillgänglig. Den rika tillgången på svamp både som tickor, mögelsvampar, mycel och under bark är också viktig för många arter. Relativt få av lövskogens bark- och vedlevande skalbaggar är beroende av en viss trädart för sin utveckling men artrikedomen gynnas ändå av en hög mångfald i träd- och buskskiktet.

Svartbaggen större svampklobagge, som lever i grova ihåliga lövträd, finns i området liksom den sällsynta korthornade ögonbaggen (NT) som föredrar svampig aspbark på grova lågor. Rikedomen på tickor och svampig bark visas också genom förekomsten av brunbaggarna punkterad brunbagge och bandad albrunbagge samt trädsvampbaggar ur släktet *Triplax*. Björkinslaget ger livsrum åt den bredhalsade varvsflugan och i lövträdstubbar lever den sällsynta klubbhornsbaggen.

Fågelfaunan

Den stora sammanhängande lövskogen är mycket värdefull för fåglar. Området är sedan tidigare känt för att ha mycket stora ornitologiska värden då det bland annat är en mycket lämplig lokal för vitryggig hackspett. Hela området innehåller ett mycket rikt fågelliv och är välbesökt av fågelskådare. Totalt är 55 taxa inrapporterade på artportalen. Mängden lövträd, död ved, hålträd, den rikliga undervegetationen och ett stort sammanhängande och nutida orört område bidrar troligtvis till många av dessa arter. Några exempel på arter som påträffas här är mindre hackspett (NT), spillkråka (NT), entita (NT), drillsnäppa (NT), svartvit flugsnappare (NT), grönfink (EN), grönsångare (NT) och gulsparv (NT).



Många av naturreservatets arter gynnas av den stora mångfalden av äldre träd och buskar och den rika tillgången på död ved i olika nedbrytningsstadier.

Tabell 1. Naturvårdsintressanta arter i Svensbo lövskogs naturreservat.

Hotkategorier rödlista: NT = nära hotad, VU = sårbar, EN = starkt hotad, CR = akut hotad, S = Skogsstyrelsens signalarter, N2000 = arter som inte är rödlistade men upptagna i EU:s Fågeldirektiv eller Art- och habitatdirektiv, T = typiska arter, F = fridlyst, I = indikatorarter för ängs- och betesmarker.

KÄRLVÄXTER	VETENSKPLIGT NAMN	KATEGORI	LIVSMILJÖ
Backnejlika	<i>Dianthus deltoides</i>	I	Hävdad mark
Blåsippa	<i>Hepatica nobilis</i>	S	Kalkrik mark
Blåsuga	<i>Ajuga pyramidalis</i>	I	Hävdad mark
Bockrot	<i>Pimpinella saxifraga</i>	I	Hävdad mark
Brudborste	<i>Cirsium heterophyllum</i>	T	Löväng
Bäckbräsma	<i>Cardamine amara</i>	T	Källor och källkärr
Desmeknopp	<i>Adoxa moschatellina</i>	NT	Fuktig och skuggig lövskog
Gräsull	<i>Eriophorum latifolium</i>	S	Våtmark
Grönvit nattviol	<i>Platanthera chlorantha</i>	F	Kalkrik mark
Gullklöver	<i>Trifolium aureum</i>	NT	Torräng
Gullviva	<i>Primula veris</i>	T	Lundmiljö
Gullpudra	<i>Chrysosplenium alternifolium</i>	T	Källpåverkad mark
Hässlebrodd	<i>Milium effusum</i>	T	Lundmiljö
Kärrknipprot	<i>Epipactis palustris</i>	F	Kalkrik mark
Liljekonvalj	<i>Convallaria majalis</i>	T	Lundmiljö
Myskmadra	<i>Galium odoratum</i>	S	Lundmiljö på mulljord
Mörk lungört	<i>Pulmonaria obscura</i>	T	Lundmiljö
Ormbär	<i>Paris quadrifolia</i>	T	Lundmiljö
Prästkrage	<i>Leucanthemum vulgare</i>	I	Hävdad eller öppen mark
Slätterblomma	<i>Parnassia palustris</i>	T	Hävdad eller öppen mark
Sommarfibbla	<i>Leontodon hispidus</i>	NT	Hävdad eller öppen mark
Stor blålocka	<i>Campanula persicifolia</i>	T	Löväng, skogsbryn
Storrams	<i>Polygonatum multiflorum</i>	T	Näringsrik ekskog
Svart trolldruva	<i>Actaea spicata</i>	S	Kalkrik mark
Sårläka	<i>Sanicula europaea</i>	S	Kalkrik mark
Tandrot	<i>Cardamine bulbifera</i>	T	Lundmiljö
Tibast	<i>Daphne mezereum</i>	S	Kalkrik mark
Underviol	<i>Viola mirabilis</i>	S	Kalkrik mark
Vårärt	<i>Lathyrus vernus</i>	S	Kalkrik mark
Vätters	<i>Lathraea squamaria</i>	S	Lundmiljö
Ängshavre	<i>Helictochloa pratensis</i>	T	Kalkrik mark
Ängsnycklar	<i>Dactylorhiza incarnata</i>	F	Kalkrik mark
Ängsskallra	<i>Rhinanthus minor</i>	I	Hävdad eller öppen mark
MOSSOR			
Grov baronmossa	<i>Anomodon viticulosus</i>	S	Lövträd, sten, basiskt underlag
Guldlockmossa	<i>Homalothecium sericeum</i>	S	Lövträd, sten, basiskt underlag
Liten baronmossa	<i>Anomodon longifolius</i>	S	Lövträd, sten, basiskt underlag
Platt fjädermossa	<i>Neckera complanata</i>	S	Lövskog, träd och sten
Stubbspretmossa	<i>Herzogiella seligeri</i>	S	Murken fuktig ved
Trubbfjädermossa	<i>Homalia trichomanoides</i>	S	Lövskog, träd och sten
Trädporella	<i>Porella platyphylla</i>	S	Lövträd, sten, basiskt underlag

LAVAR

Almlav	<i>Gyalecta ulmi</i>	VU	Grovbarkiga ädellövträd
Blek kraterlav	<i>Gyalecta flotowii</i>	VU	Främst på ask, skuggigt
Brun nållav	<i>Chaenotheca phaeocephala</i>	S	Solexponerad bark, ädellövträd
Brunskaftad blekspik	<i>Sclerophora farinacea</i>	VU	Grovbarkiga ädellövträd
Ekspik	<i>Calicium quercinum</i>	VU	Grov ek
Gammelekslav	<i>Lecanographa amylacea</i>	NT	Grov ek
Gul dropplav	<i>Cliostomum corrugatum</i>	NT	Grovbarkiga ädellövträd
Klosterlav	<i>Biatoridium monasteriense</i>	VU	Barken av ädellövträd
Lönnlav	<i>Bacidia rubella</i>	S	Solexponerad bark, lövträd
Skriffittlav	<i>Graphis scripta</i>	T	Skuggig lövskog
Skuggorangelav	<i>Caloplaca lucifuga</i>	NT	Ädellövträd, stor ek
Traslav	<i>Scytinium lichenoides</i>	S	Barken av ädellövträd
Vitskivlav	<i>Diplotomma albostratum</i>	S	Främst grova ädellövträd

SVAMPAR

Kandelabersvamp	<i>Artomyces pyxidatus</i>	NT	Murkna lågor av asp
Gulftotshätta	<i>Mycena renati</i>	S	Murkna lågor av bok, ask, gråal
Hasselticka	<i>Dichomitus campestris</i>	S	Död hasselved
Rutskinn	<i>Xylobolus frustulatus</i>	NT	Ekved, något fuktigt
Stor tratticka	<i>Picipes badius</i>	NT	Grova lågor av alm, bok, sälg
Svartöra	<i>Auricularia mesenterica</i>	NT	Ved av främst alm
Tallticka	<i>Porodaedalea pini</i>	NT	Gamla levande tallar

INSEKTER

Bandad albrunbagge	<i>Abdera flexuosa</i>	-	Lövskogar, död ved
Bredhalsad varvsfluga	<i>Elateroides dermestoides</i>	-	Stående döda björkar
Dyngstumpbagge	<i>Margarinotus brunneus</i>	EN	Kompostliknande miljöer
Klubbhornsbagge	<i>Euplectus bescidicus</i>	-	Grova lövträdsstubbar
Korthornad ögonbagge	<i>Pseudanidorus pentatomus</i>	NT	Död-döende ved i lövskog
Punkterad brunbagge	<i>Hallomenus axillaris</i>	-	Svampberikad ved
Större svampklobagge	<i>Mycetochara axillaris</i>	-	Grova ihåliga lövträd
Fam. mycelbaggar	<i>Agathidium nigrinum</i>	-	Murkna svampangripna lågor
Fam. halvknäppare	<i>Microrhagus lepidus</i>	-	Murken klen lövträdsved
Fam. trägnagare	<i>Dorcatoma dresdensis</i>	-	I fnösketikor
Trädsvampbaggar	<i>Triplax rufipes</i>	NT	Gamla lövträd, ffa asp, björk

FÅGLAR

Drillsnäppa	<i>Actitis hypoleucos</i>	NT	Steniga, grusiga stränder
Entita	<i>Poecile palustris</i>	NT	Löv- och lövrika blandskogar
Gråtrut	<i>Larus argentatus</i>	VU	Öar
Grönfink	<i>Chloris chloris</i>	EN	Skogsbyn, buskmarker
Grönsångare	<i>Phyloscopus sibilatrix</i>	NT	Flerskiktad sluten skog
Gulsparv	<i>Emberiza citrinella</i>	NT	Skogsbyn, buskmarker
Havsörn	<i>Haliaeetus albicilla</i>	NT	Öar, sjö
Hussvala	<i>Delichon urbicum</i>	VU	Klippbranter
Mindre hackspett	<i>Dryobates minor</i>	NT	Rikligt med död lövved
Rosenfink	<i>Carpodacus erythrinus</i>	NT	Lundmiljö, buskrika marker
Rödvingetrast	<i>Turdus iliacus</i>	NT	Fuktiga slutna lövrika skogar
Smålom	<i>Gavia arctica</i>	NT	Sjö
Spillkråka	<i>Dryocopus martius</i>	NT, N2000	Rikt inslag av äldre träd

Stare	<i>Sturnus vulgaris</i>	VU	Öppna gräsmarker
Svartvit flugsnappare	<i>Ficedula hypoleuca</i>	NT	Löv- och blandskog
Ärtsångare	<i>Curruca curruca</i>	NT	Skogsbyn, buskmarker

Geologiska bevarandevärden

Naturreservatet täcks av ett mäktigt lager morän, med undantag av små avsnitt nära vägen och åkerytan i sydost samt i områdets nordvästra del, där berg går i dagen. Moränen i området, sannolikt med ett visst ler- eller kalkinslag, ger en hög bördighet och förutsättningar för en rik flora. Till detta bidrar även de källor som springer fram strax nedanför grusvägen och vars vatten silar över sluttningen. Berggrunden utgörs av granit. Området ligger över högsta kustlinjen men här har funnits en lokal issjö, Sommenissjön, som under inlandsisens avsmältning dämades i norr av isens kant och i söder av Sydsvenska höglandet. Nivån har troligen varit upp till 55 meter högre än nuvarande Sommen, vilket gör att hela naturreservatet låg under issjöns vattenyta. Någon närmare dokumentation och beskrivning av områdets geologi finns troligen inte.

Kulturhistoriska lämningar



Figur 5. Kulturhistoriska lämningar i naturreservatet består av lämningar efter Børshults tegelbruk (RAÄ-nummer: Torpa 247:1) i en blå yta i väst samt en stenåldersboplats där fyra håleggade yxor har påträffats (RAÄ-nummer: Torpa 74:1) i en röd yta i öst.

Förutom enstaka odlingsrösen som är utspridda i reservatet finns här även lämningarna kvar efter Børshults tegelbruk (RAÄ-nummer: Torpa 247:1) och tillhörande lertäkt som låg alldeles vid sjöstranden. I det stora lerschaktet i reservatets norra del hämtades all lera som behövdes för tegelframställningen. Leran bearbetades sedan i en "oxvandring", där lerkranen drogs av en häst som gick runt en kraftig järnpåle. Pålen av järn finns fortfarande kvar och vittnar om arbetet där. Man lät teglet soltorka innan det skulle brännas. Ön som ligger en lite bit ut i sjön fick kanske tjänstgöra som torkplats då den idag bär namnet Tegelön. På Häradskartan benämns ön i stället Skallön vilket tyder på att ön bytt namn efter 1860-talet. När teglet torkat brändes det över öppen eld. Någon ugn eller byggnad som kan ha använts till bränningen finns inte kvar. Det finns dock två husgrunder kvar i området varav den ena troligen är resterna efter en ugn på 7x10 meter.

När den siste tegelslagaren, Karl Johan Pettersson, flyttade från Svensbo år 1888 avstannade driften. Dock inte helt då en viss verksamhet pågick ända fram till 1900-talets början. När

Börshults ladugård brann ner år 1909 revs resterna av tegelbruket för att bidra med virke och material till en ny ladugård.

Det ska också nämnas att i "Natur- och Kulturmiljöer i Östergötland" (k59) lyfts gården Börshult fram som en värdefull kulturmiljö i och med gårdens sammanhang med omgivande kulturmarker.

I nära anslutning till bostadshuset vid Svensbo finns en forn lämning i form av en boplats registrerad där fyra håleggade yxor har påträffats år 1929 och 1933 (RAÄ-nummer: Torpa 74:1). Yxorna var gjorda av flinta och grönsten.

I området finns således ett par dokumenterade forn- och kulturlämningar men området är inte fullt ut kartlagt. I den händelse okända forn- eller kulturlämningar påträffas ska skydd och hänsyn till dessa tillgodoses samt anmälan till Enheten för kulturmiljö vid Länsstyrelsen göras. Fornlämningar skyddas av Kulturmiljölagen (KML).



Lämningar efter Börshults tegelbruk finns i naturreservatet. Leran som teglet tillverkades av bearbetades i en "oxvandring", där lerkransen drogs av en häst som gick runt en kraftig järnpåle som syns till höger i bilden.

Intressen för friluftslivet

Naturreservatet är intressant för friluftslivet genom att det är mycket naturskönt, artrikt och innehåller intressant kulturmiljö i form av lämningar efter Börshults tegelbruk. Lövsbogen har sin tjusning under alla årstider men under våren och försommaren är det en särskild njutning att ströva här, då ett hav av blommor breder ut sig på marken. Från stranden kan besökaren blicka ut över Svalön med sin mäktiga brant och flera andra öar mellan Torpön och fastlandet norr om Sommens klara vatten.

Området nyttjas sporadiskt för guidade turer, till exempel gökotta, och den vedeldade ångbåten S/S Boxholm II lägger till vid bryggan i Svensbo. Östgötaleden som går runt hela Torpön passerar på grusvägen vid gården Börshult och planeras att även ledas in på en rundslänga i reservatet. Genom Svensbo lövskog leder redan idag en stig som markerats och underhållits av Boxholm skogar AB. En mindre parkering och informationstavla finns längs grusvägen ungefär mitt på reservatets södra sida. Ytterligare en parkering för besökare kommer att anordnas utmed vägen som leder ned till bebyggelsen vid Svensbo.

Källuppgifter

Andersson, Leif. 1994. "Översiktlig inventering av kryptogamer i lövbestånd runt Sommen och Åtvidaberg", delområde 19. Länsstyrelsens rapport 1994:5.

Länsstyrelsen i Östergötland 1983. "Natur och Kulturmiljöer i Östergötland", område N61 och N59, Ydre kommun.

Naturvårdsprogram för Ydre kommun.

Nyckelbiotopsinventering: nr 7056205 nyckelbiotop, Skogsvårdsstyrelsen Östra Götaland, 1997.

Riksantikvarieämbetet. (2022). Karttjänsten Fornsök

SGU Berggrunds databasen (2022)

SLU Artdatabanken. (2022). Webbtjänsten Artportalen

PLANDEL

Syfte med naturreservatet

Syftet med naturreservat Svensbo lövskog är att bevara biologisk mångfald i form av en ädellövskog dominerad av ek, ask, lind och alm med inslag av andra ädellövträd samt björk och asp och ett rikligt inslag av hassel. Gamla träd, hasselbuskar och död ved är viktiga strukturer liksom framträngande grundvatten. Karaktäristiska arter för gamla lövskogar i allmänhet och hotade, sällsynta och hänsynskrävande arter i synnerhet ska bevaras. Med hänsyn till naturmiljön ska området även vara tillgängligt för friluftslivet.

Syftet ska nås genom att naturreservatet undantas från skogsbruk och åtgärder som kan påverka områdets hydrologi. Åtgärder för att friställa och gynna äldre lövträd, tall och hassel från uppväxande gran och andra trädslag kan bli aktuellt liksom eventuellt hamling och bete. För att nå syftet för friluftslivet finns behov av en mindre parkeringsyta, information och eventuellt en vandrings slinga, rastbord, eldplats och vindskydd.

Disposition och skötsel av mark

Naturvärdena i Svensbo lövskog utvecklas främst genom naturlig dynamik. Vissa skötselåtgärder för att gynna naturvärdena är dock motiverade. Främst handlar det om att försiktigt frihugga en del ljusgynnade äldre lövträd, hamlade träd och tall samt äldre hassel från konkurrerande kringväxande träd och buskar. På så sätt kan områdets gamla träd och buskar få goda livsbetingelser samtidigt som en mosaikartad och luckig lövskog bevaras. Området har längre tillbaka varit betydligt öppnare med såväl öppna som glest trädbärande ängs- och betesmarker. Att upprätthålla en skog med mosaiker av lövskog, gläntor och bryn kommer gynna områdets arter. Hävd genom bete (med stängsling vid behov) är möjligt och vore positivt som skötsel i hela reservatet men kan bli svårt att åstadkomma. Hamling och åtgärder för att skapa mer döda vedsubstrat är också positivt för områdets naturvärden och kan bli aktuellt i stora delar av området. På sikt kan gran behöva hållas efter och initialt ska ett mindre granbestånd avvecklas.

Fornlämningar och/eller kulturhistoriska lämningar i reservatet ska skötas på ett sådant sätt att lämningarna bevaras. I den händelse okända fornlämningar eller kulturlämningar påträffas ska skydd och hänsyn till dessa tillgodose, samt anmälan till Länsstyrelsens enhet för kulturmiljö göras.

De flesta skötselåtgärder är av sådan karaktär att de bör kunna göras manuellt, det vill säga skogsmaskiner eller dylikt bör inte användas om det inte är befogat för att minska risken för markskador och skador på värdefulla substrat. Ingen ved ska föras ut ur reservatet vid åtgärder utan lämnas som död ved med undantag för granen som ska avvecklas inom skötselområde 6. Vid åtgärder inom skötselområde 6 kommer maskin att behöva användas. Eventuella intäkter från gagnvirke från åtgärder inom skötselområde 6 tillfaller staten.

I naturreservatet finns ett antal jätteträd och hamlade träd för vilka livsuppehållande åtgärder kan vara motiverade att genomföras. Exempel på åtgärder är frihuggning och kronreducering.

Åtgärder för att utveckla lämpliga miljöer för vitryggig hackspett kan bli aktuella inom naturreservatet. Det kan till exempel handla om att utveckla gläntor/ljusbrunnar, ringbarka grupper av lövträd samt solexponera grupper av salix-, al- och/eller aspträd.

Mulmholkar kan sättas ut och veteranisering av lövträd kan utföras för att minska generationsglapp hos ädellövträd om det bedöms motiverat.

Om det finns mark inom naturreservatet som visar sig vara dikningspåverkad ska hydrologisk återställning kunna genomföras för att återställa naturliga flöden och nivåer. Något behov av detta har inte identifierats i skrivande stund men det kan inte uteslutas att någon del av området är hydrologiskt påverkat. Åtgärder för att återställa hydrologi behöver ofta utföras med maskin då det många gånger rör sig om att lägga igen diken och liknande.

Skulle invasiva eller andra, för reservatet, främmande arter bli ett problem sett utifrån naturreservatets syfte kan detta hanteras och bekämpas på lämpligt sätt utifrån rådande kunskapsläge och erfarenheter. Information bör sättas upp om invasiva arter som kan hota naturvärden i området. Vid bekämpning av invasiva eller, för reservatet, främmande arter ska största möjliga hänsyn tas till områdets bevarandevärden och inte fler åtgärder vidtas än vad som är nödvändiga för att uppnå reservatets syfte.

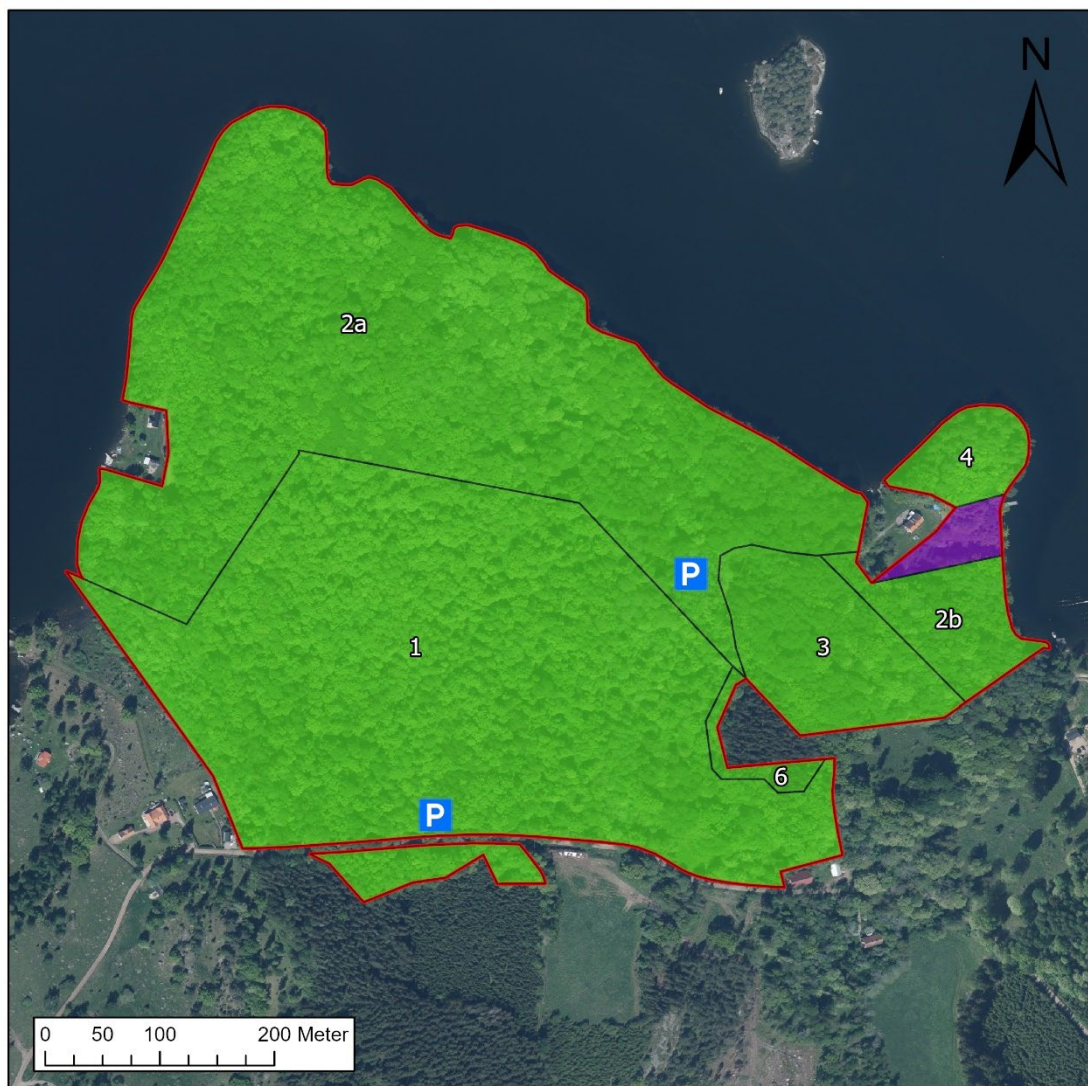
Befintliga vägar och ledningar som berörs av naturreservatet får underhållas så att de motsvarar ursprunglig funktion/standard. Träd som faller från naturreservatet över vägområde får kapas och läggas inom naturreservatsområdet. Träd som riskerar att falla från naturreservatet, över väg, ledning, byggnad, tomt, kulturlämning, anläggning eller anordning, får efter avstämning med förvaltaren fällas och placeras inom naturreservatet.

Se vidare under respektive skötselområde.

Skötselområden

Reservatet är indelat i 7 skötselområden;

1. Ekskog med hassel "Börshults lövskog"
2. Ädellövkogen mot sjösidan
3. Triviallövskog
4. Lövblandskog på udden vid Svensbo
5. Öppen gräsmark i anslutning till ångbåtsbryggan
6. Lövskogsbryn mot 55-årig granplantering
7. Anordningar för tillgänglighet (parkering, skyltar, vandringsled etcetera)



Figur 6. Karta över skötselområdena i Svensbo naturreservat. Större delen av området består av lövskog

Skötselområde 1, Ekskog med hassel "Börshults lövskog"

Areal: 15,0 hektar

Naturtyp enligt Natura 2000: Näringsrik ekskog, naturtypskod 9160 – 13,5 hektar

Målnaturtyp: 9160 – 15,0 hektar



Rakstammig ek med underväxt av hassel med en rik markflora ger karaktär åt skötselområdet.

Beskrivning

Skötselområdet består av en sammanslagning av de områden som numrerades 1, 2, 3 och 5 i skötselplanen från år 2013.

Den vidsträckta lövskogen vid Börshult domineras av rakstammig ek i åldern ca 85–100 år, mer eller mindre tätt underväxt av hassel. Asp och björk bildar trädkikt på vissa håll och det finns även inslag av bland annat lind och lönn samt alm och ask. Ned mot sjön närmare Sjöarp finns klipbal och vid några källsprång cirka 250 meter VNV om Börshults gård finns troligen skötselområdets enda kvarvarande gamla hamlingsträd, en lind och en ask. Hasseln sätter sin prägel på stora delar av området och fyller även ut de luckor där trädkikt saknas. I området finns jämt spridda block av måttlig storlek och fåtaliga röjningsrösen. Det är ont om hålträd, högstubbar och död ved men enstaka fallna aspar förekommer. Markfloran är rik. Fågelfaunan är rik med bland annat mindre hackspett och mindre flugsnappare. En el-ledning (luftledning) har tidigare funnits i områdets södra kant men är nyligen nedtagen.

En mindre del av lövskogen i västra kanten av skötselområdet är av något lägre snittålder och har även underröjts för ökat ljusinsläpp på några tomter. Yngre hasselbuskar kommer upp och sluter nu åter buskskiktet. En smal remsa mark inom naturreservatet hävdas som tomtmark av Björkevik 1:4. I närheten av bebyggelsen vid Börshults gård finns en liten yta norr om vägen som tidigare brukats som åker och som fortfarande hålls delvis öppen av viltbete. Frukträd och rösen vittnar om att ett torp troligen funnits på platsen.

Generell beskrivning av naturtypen ”Näringsrik ekskog”

En näringsrik ekskog är, eller ska i en relativt nära framtid kunna bli, naturskog eller likna naturskog med avseende på egenskaper och strukturer. Den kan ha påverkats av till exempel plockhuggning, bete eller naturlig störning. Skogen ska vara i en sen eller relativt sen succession (utveckling). Det ska finnas gamla träd och död ved och en kontinuitet för de aktuella trädslagen. Fältskiktet är örtrikt och vårbloomningen riklig. Lundarter förekommer och risväxter är sällsynta. Krontäckningen är normalt 50–100 % och ek utgör minst 50 % av grundytan. Inslag av andra lövträd, ofta alm, ask, lind, lönn och hassel kan förekomma. Naturtypen omfattar skogar på friska, fuktiga jordar, som kan bestå av såväl lera och silt som grövre, silikatrika jordarter. Inslag av andra lövträd och betydande inslag av hassel kan förekomma. Den kan vara helt dominerad av ek, men kan också hysa en variation som kan härröra från tidigare markanvändning och naturgivna förutsättningar såsom hydrologi och terrängformer.

Bevarandemål och gynnsamt tillstånd

Skötselområdet bibehåller och utvecklar de naturvärden som finns knutna till ädellövskog av typen näringsrik ekskog, i huvudsak genom naturlig dynamik, som självföryngring och att trädindivider dör av naturliga orsaker. Förskjutningar i lövträdssammansättningen kan ske över tid. Livsmiljöer och arter enligt Natura 2000-indelning (Näringsrik ekskog) uppnår eller bibehåller en gynnsam bevarandestatus. Hassel kan vara en förutsättning för gynnsam bevarandestatus, då den är värdväxt för många mykorrhizasvampar. Flera förnasvampar gynnas av de markförutsättningar som är följden av hasselförnans goda egenskaper.

Grovgreniga eller vidkroniga träd samt hamlingsträd som förekommer har god ljusstillgång och liten konkurrens från andra träd. Andra viktiga substrat för epifytiska lavar, mossor och svampar, samt för insekter och landmollusker förekommer i tillräcklig mängd så att populationerna av de typiska arterna i naturtypen inte minskar. Viktiga substrat utgör till exempel död ved (ex. grenar, torrträd, hålträd, lågor) i olika nedbrytningsstadier, gamla eller grova träd, representativa trädslag och buskar framförallt hassel samt typiska strukturer, såsom sten och block, källor samt framträngande grundvatten (ostörd hydrologi).

Lövskogen kan vara betespåverkad om det på lång sikt visar sig viktigt för att bibehålla t.ex. lövskogens trädslagssammansättning (bland annat gynna föryngring av ek), luckighet och markflora. Extensivt bete är många gånger önskvärt i ek/hassellundar, eftersom naturtypen ofta består av igenväxta, tidigare hävdade lövängar eller hagmarker på inägomark. De har varit slutna under längre tid (cirka 100 år), saknar i de flesta fall hagmarksvärden, men kan ändå kräva viss skötsel. Även under värmetiden när ädellövskogen växte mer naturligt, utan människans påverkan, förekom betande djur. Ett extensivt bete upprätthåller en viss luckighet och mosaik av öppenhet och slutenhet, vilket gynnar värmekrävande arter, samt förmodligen marklevande mykorrhizasvampar.

Skötselåtgärder

Initial skötsel:

- Friställ försiktigt lämpliga grovgreniga eller vidkroniga gamla lövträd och hamlingsträd från träd med låga naturvärden så att de har god ljusstillgång och liten konkurrens från andra träd. Samtidigt skapas död ved, gläntor och en mosaik i lövskogen.
 - Överväg att återhamla eller nyhamla några lämpliga träd.

- Förstärka vissa grova, gamla hasselbuketter genom gallring eller röjning av ung hassel och annan igenväxningsvegetation.
 - Främst i de mest hasseltäta partierna.
- Luckhuggning, buskröjning eller andra åtgärder för att gynna ekföryngring kan behövas i enstaka fall.

Återkommande skötsel:

- Vid behov, hålla efter gran. Yngre granar (<10 cm stamdiameter) huggs då och får ligga kvar. De yngre granar som står utom synhåll från väg kan ringbarkas och stå kvar. De fåtaliga grova granarna lämnas tills vidare orörda.
- Skapa mer död ved, gärna i samband med frihuggning av gamla eller vidkroniga träd eller luckhuggning. Olika metoder kan med fördel nyttjas.
- Utveckla brynmiljöer på lämpliga platser som mot åkern vid vägen och mot tomterna i väst.
- Hamling.
- Bete kan bli aktuellt på lång sikt.



Lövslogen i skötselområde 1. Bland ekarna föryngras bl.a. asp vilket antagligen kommer förskjuta trädslagssammansättningen i framtiden. Utan bete kan ädellöv-andelen komma att minska, men i naturliga luckor kan kanske viss ekföryngring ske. Bilden visar även en av områdets fåtaliga grövre granar som kan lämnas kvar tills vidare. Självföryngrande gran förekommer knappast alls.

Skötselområde 2, Ädellövskogen mot sjösidan

Areal: 14,2 hektar

Naturtyp enligt Natura 2000: Nordlig ädellövskog, naturtypskod 9020 – 14,0 hektar

Målnaturtyp: Nordlig ädellövskog, naturtypskod 9020 – 14,2 hektar



I ädellövskogen i skötselområde 2a finns ett flertal grova ekar med utbredda kronor som tidigare stått i betydligt öppnare marker.

Beskrivning

Skötselområdet består av två i geografisk åtskilda delområden:

2a: Det västra området är en tidigare gammal ängs- och betesmark som nu har vuxit igen till en varierad lövskog på svagt sluttande och bitvis mycket blockig mark ned mot Sommen. En del av skötselområdet består av före detta utmark (se figur 2) vilket märks på att skogen där har en lite annorlunda och vildare karaktär. Ädellövskog dominerar nu stora delar av skötselområdet men ek, alm, ask, lind samsas också ofta sida vid sida med asp och björk. Flera av asparna har håligheter och det finns gott om aspticka. Här finns gamla hamlingspåverkade träd och gott om död ved i olika nedbrytningsstadium. I buskskiktet dominerar hassel i flera delar, särskilt i väst där trädskiktet inte är lika tätt och trädens ålder är något yngre. I väst mot sjösidan är området också lite öppnare. Här står flera äldre tallar tillsammans med flertalet äldre ekar. Att området varit ännu öppnare syns på att ekarna här har utbredda kronor. Flera av dem är dock trängda av yngre träd. Längs stigen i söder står fler äldre ekar som också är trängda av igenväxningsvegetation.

Floran i hela området är örtrik med rik vårblooming. Till lite ovanligare arter hör tandrot och desmeknopp. Områdets lavflora är mycket artrik med flera rödlistade arter. Här finns bland annat klosterlav, puderfläck och ekspik som alla är mycket ovanliga i länet. Området är även av värde för lövskogsfåglar och sannolikt särskilt för hackspettar.

Vid stranden finns lämningar efter Börshults tegelbruk. Genom området löper en markerad stig.

2b: det östra området utgörs även det av före detta slättermark. Här växer främst lind i olika åldrar tillsammans med ek, ask och enstaka lönn. Inslaget av asp och björk ökar mot sjösidan där också en del klibbal växer. I området finns en del död ved. En mindre ledningsgata korsar genom området.

Bevarandemål och gynnsamt tillstånd

Skötselområdet ska bibehålla och utveckla naturvärden knutna till naturskogsartad äldre ädellövkog. Ädellövkogen, som med tiden kan variera i sammansättning, har en varierad åldersstruktur och är skiktad med ett rikligt inslag av gamla lövträd och viktiga substrat som exempelvis död ved i olika nedbrytningsstadier. Grova och gamla lövträd har en stark ställning i området. Gläntor och tätare partier bildar en mosaikartad skog. Buskskiktet är väl utvecklat, med gott om hassel, och fältskiktet är av örttyp. Grovgreniga eller vidkroniga träd samt hamlingsträd som förekommer har god ljustillgång och liten konkurrens från andra träd. Betespåverkan är positivt för att behålla en gläntrik mosaik. Gran förekommer endast ytterst sparsamt.

Typiska arter av kryptogamer och kärllväxter förekommer. Utpökade livsmiljöer och arter enligt Natura 2000 (9020 "nordlig ädellövkog") ska uppnå och bibehålla en gynnsam bevarandestatus. Arter knutna till dessa miljöer ska fortleva på lång sikt och helst öka i sin utbredning eller populationsstorlek.

Skötselåtgärder

Initial skötsel:

- Friställ försiktigt lämpliga grovgreniga eller vidkroniga gamla lövträd och tallar samt hamlingsträd från träd med låga naturvärden så att de har god ljustillgång och liten konkurrens från andra träd. Samtidigt skapas död ved, gläntor och en mosaik i lövkogen.
 - Överväg att återhamla eller nyhamla lämpliga träd.
- Förstärka vissa grova, gamla hasselbuketter genom gallring eller röjning av ung hassel och annan igenväxningsvegetation.
 - Främst i de mest hasseltäta partierna i skötselområde 2a:s västra del.
- Luckhuggning, buskröjning eller andra åtgärder för att gynna ekföryngring kan behövas i enstaka fall.

Återkommande skötsel:

- Vid behov, hålla efter gran men tillåts i mindre mängd. Spara äldre gran. I skrivande stund finns nästan uteslutande ett fåtal lite äldre granar.
- Utvärdera var 10:e år om gläntor behöver förstärkas eller röjas i det fall området betas.
- Hamling.
- Bete kan bli aktuellt på lång sikt.

- Husgrunderna hålls fria från träd och sly medan övriga synliga lämningar efter tegelbruket ska bevaras vilket kan innebära att viss slyröjning eller nedtagning av enskilda träd som hotar att förstöra lämningarna krävs på sikt.

Skötselområde 3, Triviallövskog

Areal: 2,1 hektar

Naturtyp enligt Natura 2000: Ej naturtypsklassad – 2,1 hektar.

Målnaturtyp: Taiga, naturtypskod 9010 – 2,1 hektar



Beskrivning

Skötselområdet består av ett mindre område direkt öster om grusvägen som leder ned till Svensbo. Ungefär halva skötselområdet har längre tillbaka i tiden brukats som åker och på ortofoto från mitten av 70-talet syns det att de små åkerytorna fortfarande var öppna för att senare vid mitten av 90-talet ha en nästan helt sluten krontäckning. Skogen här består idag till största delen av likåldrig asp och björk med en och annan ask och ek. De flesta av askarna är på väg att dö och kommer med tiden att tillföra området grov död ved, vilket i övrigt förekommer

sparsamt i området. Enstaka granar finns också i området. I buksskittet dominerar hassel men här växer även ung uppskjutande ask, ek och lind. Förekomsten av stubbar och områdets tvåskiktade karaktär visar på att det i sen tid påverkats av avverkningar och gallringar. På lång sikt kommer området utvecklas till en varierade lövskog med gott om död ved och kan då införlivas i skötselområde 2.

Bevarandemål och gynnsamt tillstånd

Skötselområdet ska bibehålla och utveckla naturvärden knutna till naturskogsartad äldre lövskog. Lövskogen, som med tiden kan variera i sammansättning, har en varierad åldersstruktur och är skiktad med ett rikligt inslag av gamla lövträd och viktiga substrat som exempelvis död ved i olika nedbrytningsstadier. Grova och gamla lövträd har en stark ställning i området. Gläntor och tätare partier bildar en mosaikartad skog. Buskskiktet är väl utvecklat, med gott om hassel, och fältskiktet är av örtyyp. Grovgreniga eller vidkroniga träd samt hamlingsträd som förekommer har god ljustillgång och liten konkurrens från andra träd. Betespåverkan är positivt för att behålla en gläntrik mosaik. Gran förekommer endast mycket sparsamt.

Typiska arter av kryptogamer och kärleväxter förekommer. Utpökade livsmiljöer och arter enligt Natura 2000 (9020 "nordlig ädellövskog") ska uppnå och bibehålla en gynnsam bevarandestatus. Arter knutna till dessa miljöer ska fortleva på lång sikt och helst öka i sin utbredning eller populationsstorlek.

Skötselåtgärder

Initial skötsel:

- Friställ enstaka lämpliga äldre lövträd genom att röja/hugga inväxande mindre träd. Vid åtgärden skapas död ved, gläntor och en mosaik i lövskogen samtidigt som ett antal ljusgynnade lövträd får bättre livsförutsättningar.
 - Välj med fördel grupper av lövträd och görs på enstaka mer naturvärdefulla träd utan att skapa en homogen skog.
 - Överväg att återhamla eller nyhamla lämpliga träd.

Återkommande skötsel:

- Vid behov, hålla efter gran men tillåts i mindre mängd. Spara äldre gran.
- Røj bort inväxande träd runt äldre lövträd.
- På längre sikt kan det finnas behov av att förstärka vissa grova, gamla hasselbuketter genom gallring eller röjning av ung hassel och annan igenväxningsvegetation.
 - Främst i de mest hasseltäta partierna.
- Skapa mer död ved, gärna i samband med frihuggning eller utglesning av trädsnitt. Olika metoder kan med fördel nyttjas även veteranisering.
- Hamling.
- Bete bli aktuellt på lång sikt men annat än viltbete blir troligen inte aktuellt på grund av skötselområdets isolerade läge mellan väg och övrig mark inom reservatet.

Skötselområde 4, Lövblandskog på udden

Areal: 0,7 hektar

Naturtyp enligt Natura 2000: Ej naturtypsklassad – 0,7 hektar.

Målnaturtyp: Taiga, naturtypskod 9010 – 0,7 hektar



Beskrivning

Udden nordöst om bebyggelsen vid Svensbo har i äldre tider nyttjats som betesmark med både barr- och lövträd i trädskiktet. Området är idag bevuxet med gles och lite yngre lövblandskog än naturreservatet som helhet. Björk, asp och ek dominerar trädskiktet men här går även att finna en och annan lind. Längs med strandkanten dominerar äldre tall med grova grenar, plattade kronor och pansarbark varav ett fåtal är bevuxna med talticka. Enstaka ung rönn och gran finns också. Fältskiktet är i huvudsak av ristyp med bland annat blåbär och ljung. Längs med tomtgränsen mot Svensbo växer en mäktig äldre ek och även en äldre ask. Det finns sparsamt med död ved och delar av området är påverkat av sentida rövningar. Några av de grova tallarna har dock nyligen fallit i stormar och bidrar nu med värdefulla döda vedsubstrat, både stående och liggande, i solbelyst läge.

Bevarandemål och gynnsamt tillstånd

Skötselområdet ska bibehålla och utveckla höga naturvärden knutna till naturskogsartad blandskog. Blandskogen är olikåldrig och skiktad med ett rikligt inslag av gamla träd och död ved i olika nedbrytningsstadiet. I blandskogen finns rikligt av lövträd såsom björk, asp och ek och en kontinuitet av äldre tall. Gamla värdefulla lövträd och tallar hotas inte av inväxande träd. Omvälvande störningar i form av exempelvis stormar kan leda till att hela eller delar av skogen under perioder har en annan karaktär. Detta är en del av skogens utveckling. Betespåverkan är positivt för att behålla en gläntrik mosaik. Gran förekommer endast mycket sparsamt.

Typiska arter av kryptogamer och kärlväxter förekommer. Utpekade livsmiljöer och arter enligt Natura 2000 (9010 "taiga") ska uppnå och bibehålla en gynnsam bevarandestatus. Arter knutna till dessa miljöer ska fortleva på lång sikt och helst öka i sin utbredning eller populationsstorlek.

Skötselåtgärder

Initial skötsel:

- Friställa grovgreninga eller vidkroniga gamla tallar från träd med låga naturvärden för att de ska ha god ljusställgång och liten konkurrens från andra träd. Samtidigt skapas död ved, gläntor och en mosaik i skogen.

Återkommande skötsel:

- Vid behov, hålla efter gran och annan igenväxningsvegetation kring äldre tall. På längre sikt gynnas även några utvalda ädellövträd genom friställning av dessa.
- Skapa mer död ved, gärna i samband med frihuggning av gamla eller vidkroniga träd eller luckhuggning. Olika metoder kan med fördel nyttjas.
- Bete kan bli aktuellt på lång sikt men annat än viltbete blir troligen inte aktuellt på grund av skötselområdets isolerade läge mellan tomtmark och övrig mark inom reservatet.

Skötselområde 5, Öppen gräsmark i anslutning till ångbåtsbryggan

Areal: 0,4 hektar

Naturtyp enligt Natura 2000: Ej naturtypsklassad – 0,4 hektar.

Målnaturtyp: – 0,4 hektar



Beskrivning

I anslutning till ångbåtsbryggan vid Svensbo finns en öppen gräsmark och ett antal äldre lövträd. Vid stranden finns en sjöbod och en brygga, där ångbåten S/S Boxholm II ibland lägger till.

Bevarandemål och gynnsamt tillstånd

Området ska bevara samt utveckla de naturvärden som finns i form av ett antal äldre lövträd. Området ska vara tillgängligt och välkomnande för reservatets besökare.

Skötselåtgärder

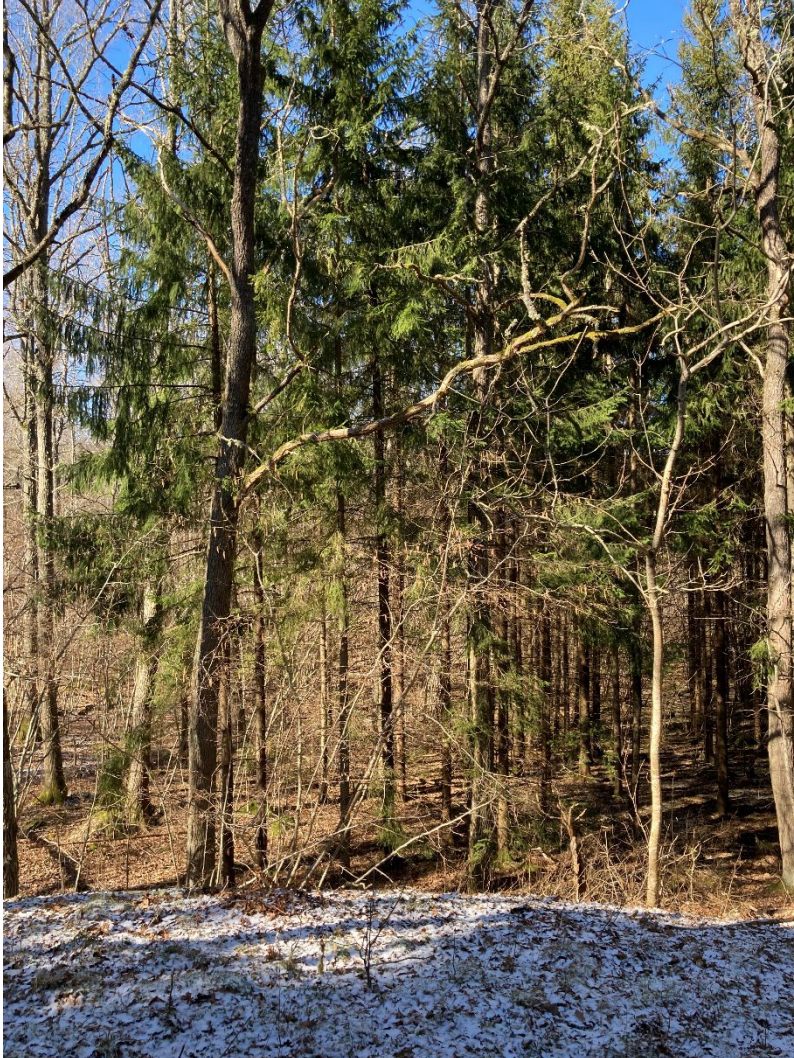
Fortsatt hävd av den öppna gräsmarken genom exempelvis gräsklippning eller återkommande röjning. Alternativt får skötselområdet på lång sikt utvecklas till lövskog

Skötselområde 6, Lövskogsbryn mot 55-årig granplantering

Areal: 0,3 hektar

Naturtyp enligt Natura 2000: Ej naturtypsklassad – 0,3 hektar.

Målnaturtyp: Näringsrik ekskog, naturtypskod 9160 – 0,3 hektar



Beskrivning

Längs en granplantering växer enstaka granar samt en lite större grupp granar, sammanlagt ca 40–50 träd. Granarna ska avvecklas för att ge luft runt lövträden som kantar reservatet (skötselområde 1).

Bevarandemål och gynnsamt tillstånd

Området ska bevara samt utveckla de naturvärden som finns i naturskogsartad äldre näringsrik ekskog. Lövträden som kantar reservatet är friställda i tillräcklig omfattning och i framtiden sker naturlig förnygring av hassel, lövträd eller ädellövträd. Området ska på sikt bli en del av ädellövslogen i skötselområde 1.

Skötselåtgärder

Initial skötsel:

- Uthuggning av gran. Mängden träd samt förutsättning för lövträdsföryngring kräver att virket transporteras bort från området.

Återkommande skötsel:

- Vid behov, hålla efter gran och annan igenväxningsvegetation för att gynna lövträd.
- Andra åtgärder för att gynna vissa prioriterade trädslag kan bli aktuella exempelvis att betesfresta yngre träd.

Bete kan bli aktuellt på lång sikt.

Skötselområde 7, Anordningar för friluftsliv



I reservatets norra del inom skötselområde 2 finns en befintlig stig som är markerad med blå färg på träd och stolpar.

Beskrivning

I dagsläget finns både en vandringsled och en mindre parkering för besökare. Vid parkeringen, som ligger utmed landsvägen, finns en informationstavla. Vandringsleden går i en rundslinga genom ädellövskogen i reservatets norra del och nås enkelt genom att följa någon av de befintliga vägarna. Det finns även en iordningsställd yta utmed vägen ned till Svensbo (se figur 6) där det är möjligt att parkera. Denna yta kommer utgöra den primära reservatparkeringen.

Bevarandemål och gynnsamt tillstånd

Informationen i området är lättillgänglig och bidrar till och förhöjer upplevelsen av besöket. Informationen bidrar till att syftet med områdesskyddet uppnås. Områdets friluftslivsanläggningar är i gott skick och underlättar för besökare att uppleva området. Reservatets gräns är tydligt markerad.

Skötselåtgärder:

- Underhåll av reservatsområdets gräns.
- Information och ajourhållning av naturreservatet på Länsstyrelsens hemsida.
- Parkeringar iordningställs.

-
- Informationsskylt om reservatet sätts upp på anslagstavla i anslutning till den nya reservatparkeringen som kommer anläggas i anslutning till vägen som leder ned mot Svensbo. Informationsskyltar vid landsvägen, tegelbruket och vid ångbåtsbryggan kan sättas upp.
 - Vandringsleder planeras. Lederna anläggs så att besökaren kan ta del av naturvärdena i stora delar av reservatet. De befintliga stigarna bör kunna nyttjas och utvecklas. Undersök särskilt möjligheten för att skapa en avstickare från Östgötaleden som går in och ansluter till den befintliga stigen i området i en rundslinga. På sikt kan en led från ångbåtsbryggan och genom skötselområde 5, 2b och 3 behöva markeras.
 - Om möjligt, iordningsställande av andra friluftslivsanordningar efter samråd med berörda markägare. Till exempelvis fikabord, bänkar, eldplatser och vindskydd.
 - Parkeringar och friluftslivsanordningar underhålls.

Sammanfattning och prioritering av planerade skötselåtgärder

Tabell 2. Underlag och stöd för förvaltaren vid planering av åtgärder såväl lokalt i Svensbo lövskogs naturreservat som regionalt i länet. De ekonomiska resurserna utgör en begränsande faktor för verksamheten, vilket innebär att förvaltaren måste prioritera mellan åtgärder i länets alla reservat. Prioritet är indelat i 1 till 3, utifrån hur viktigt det är att genomföra för att nå bevarandemålen.

Skötselåtgärd	Skötselområde	När	Prioritet
Avveckling av ett mindre granbestånd	6	2022–2024	1
Avveckling av yngre gran	Främst 1, vid behov hela området på sikt	2022–2026 och sedan vid behov	2
Borthuggning av yngre träd som tränger upp i kronorna på gamla lövträd och tallar	Hela reservatet	2022–2024 och sedan vid behov	1
Öppna upp kring grov gammal hassel	1, 2	2022–2026 och sedan vid behov	2
Utveckla brynmiljöer	1	Vid behov	2
Åtgärder för att skapa död ved	1, 2, 3, 4	2022–2026 utvärdera sedan vart 5:e år	2
Hamling	1, 2, 3	Vid behov	2
Bete	Hela reservatet	Om möjligt	3
Sätta upp mulmholkar och veteranisera lövträd	Hela reservatet	Vid behov	3
Åtgärder riktade mot att motverka invasiva arter	Hela reservatet	Vid behov	Högt om behov uppstår
Vandringsleder, friluftslivsanordningar och parkering, underhåll av befintliga och eventuella nyanläggningar	Hela reservatet	Vid behov	2
Röjning av forn- och kulturlämningar	2	Vid behov	2

Jakt

Jakt är tillåten inom hela reservatet. Vid jakt får jakthund användas.

Utmärkning av reservatets gräns

Utmärkning av reservatsgränsen har utförts av naturvårdsförvaltaren enligt Naturvårdsverkets anvisningar och underhålls vid behov.

Tillsyn

Länsstyrelsen är ansvarig för tillsyn av reservatet.

Dokumentation och uppföljning

Uppföljning av skyddade områden är nödvändigt för att effektivisera och förbättra naturvårdsarbetet i skyddade områden. Uppföljning i skyddade områden ska alltid vara kopplad till syftet med det skyddade området. Uppföljningen ska ligga till grund för revidering av skötselplanen.

Inventeringar

En inventering av marksvampfloran och av landsnäckor skulle kunna ge ytterligare värdefull kunskap om naturreservatet. Av dessa två artgrupper är marksvampfloran högst prioriterad. Även den vedlevande faunan vore intressant att följa upp då det nu är över 30 år sedan den äldre inventeringen gjordes.

En inventering av död ved (art och stadium) för att tydliggöra vilka substrat som eventuellt saknas vore värdefullt då död ved är mycket viktigt för såväl naturreservatets insekter som kryptogamer.

Uppföljning

Uppföljning av bevarandemål

Uppföljningen ska ske enligt en för reservatet beslutad uppföljningsplan som anger mållindikatorer, tröskelvärden och metodik kopplade till bevarandemålen för olika naturtyper i denna skötselplan. Precisering ska ske i databasen Skötsel-DOS. Uppföljningsplanen ska hållas uppdaterad av Länsstyrelsen. Uppföljningsplanen ska ha sin utgångspunkt i den regionala uppföljningsplanen för Östergötland.

Dokumentation av skötselåtgärder

Alla skötselåtgärder som utförs inom naturreservatet ska dokumenteras skriftligt. Mer omfattande åtgärder ska även fotodokumenteras. I dokumentationen ska framgå vilka åtgärder som genomförts och när de genomfördes, samt vem som utförde åtgärden. Strukturella beståndsförändringar efter storskaliga störningar ska alltid följas upp.

Finansiering av naturvårdsförvaltningen

Alla i planen redovisade åtgärder bekostas av offentliga medel. Även andra finansiärer, exempelvis fonder eller stiftelser, kan bli aktuella. Dessa medel ska i så fall administreras av Länsstyrelsen.

Fotobilaga



Brynet vid Björkevik 1:4 där gränsen för naturreservatet (= fastighetsgräns) går i linje med ledningsstolparna. Ett dike utgör naturlig gräns mellan naturreservatet och tomtmarken men en 1,5–2 meter bred remsa av tomtmarken ligger inom naturreservatet och fastigheten Börshult 1:6. Fotografi taget oktober 2012.



Sjöbod vid ångbåtsbryggan vid Svensbo. Marken ingår i naturreservatet på fastigheten Börshult 1:6. Fotografi taget i mars 2022.



Överst till vänster och höger: mindre yta gräsmatta och staket i norra kanten av fastigheten Brevik 2:4. Nederst till vänster: mindre parkeringsyta tillhörande Brevik 2:4. Nederst till höger: mindre yta för ilägg och upptag av båtar strax öster om Brevik 2:3. Marken ingår i naturreservatet på fastigheten Börshult 1:6. Fotografier tagna mars 2022.

Du kan överklaga beslutet

Om du inte är nöjd med länsstyrelsens beslut, kan du skriftligen överklaga beslutet hos regeringen.

Hur överklagar jag beslutet?

Länsstyrelsen måste pröva att överklagandet har kommit in i rätt tid, innan det skickas vidare tillsammans med handlingarna i ärendet. Därför ska du lämna eller skicka din skriftliga överklagan till Länsstyrelsen Östergötland antingen via e-post; ostergotland@lansstyrelsen.se, eller med post; Länsstyrelsen Östergötland, 581 86 Linköping.

Tiden för överklagande

Ditt överklagande måste ha kommit in till länsstyrelsen **inom tre veckor från den dag du fick del av beslutet**. Om det kommer in senare kan överklagandet inte prövas. I ditt överklagande kan du be att få ytterligare tid till att utveckla dina synpunkter och skälen till att du överklagar. Sedan är det regeringen som beslutar om tiden kan förlängas.

Parter som företräder det allmänna ska ha kommit in med sitt överklagande **inom tre veckor från den dag då beslutet meddelades**.

Ditt överklagande ska innehålla

- Vilket beslut som överklagas, beslutets datum och diarienummer,
- hur du vill att beslutet ska ändras, samt
- varför du anser att länsstyrelsens beslut är felaktigt.

Om du har handlingar som du anser stödjer din överklagan så bör du bifoga kopior på dessa. Kontakta länsstyrelsen i förväg om du behöver bifoga filer som är större än 15 MB via e-post.

Ombud

Om du anlitar ett ombud som sköter överklagandet åt dig ska ombudet underteckna skrivelsen, bifoga en fullmakt i original från dig samt uppge sitt eget namn, adress och telefonnummer.

Behöver du veta mer?

Har du ytterligare frågor kan du kontakta länsstyrelsen via e-post, ostergotland@lansstyrelsen.se, eller via växeltelefonnummer 010-223 50 00. Ange diarienumret för detta ärende. Numret finns uppe till höger på första sidan.