

# Rinkebyskogens naturreservat

## Föreskrifter



Diarienummer	Senast uppdaterad	Beslutsinstans	Processägare	Styrdokumentnummer
KS 2021/0351	2022-03-14 § 35	Kommunfullmäktige	Plan- och exploateringschef	DK 2022:5

### **Dokumentets syfte**

---

Dokumentet innehåller bestämmelser för Rinkebyskogens naturreservat. Föreskrifterna ingår i den kommunala författningssamlingen för Danderyds kommun.

## Innehållsförteckning

---

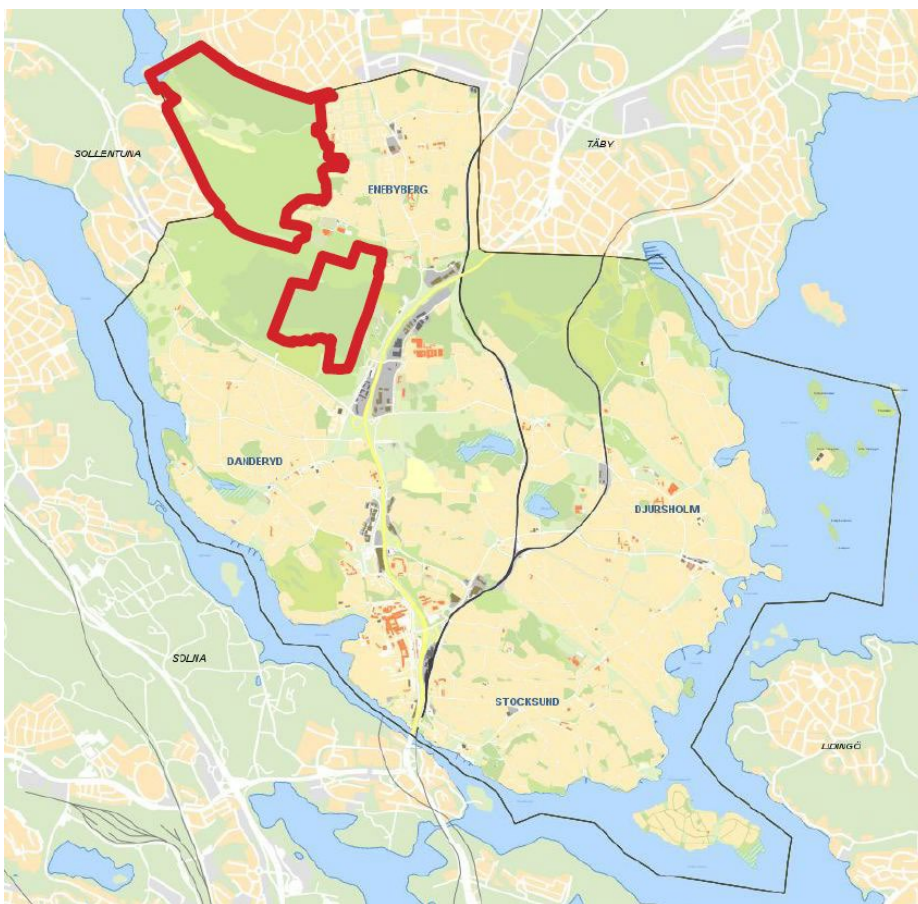
<b>1. Kommunens beslut.....</b>	<b>3</b>
<b>1.1 Syfte med naturreservatet.....</b>	<b>5</b>
1.1.1 Hur ska syftet tryggas?.....	5
<b>1.2 Föreskrifter.....</b>	<b>5</b>
<b>1.3 Skötsel och förvaltning .....</b>	<b>7</b>
1.3.1 Organisation av förvaltningen vid beslutstillfället.....	7
Upplysningar .....	7
<b>1.4 Skälen till beslutet .....</b>	<b>8</b>
1.4.1 Prioriterade bevarandevärden: .....	8
1.4.1.1 Friluftsliv i natur .....	8
1.4.1.2 Biologisk mångfald.....	8
1.4.2 Förutsättningar för bevarande och utveckling .....	9
1.4.2.1 Friluftsliv och motion i natur .....	9
1.4.2.2 Biologisk mångfald.....	9
1.4.3 Val av skyddsform .....	9
1.4.4 Överensstämmelse med övrig planering.....	9
<b>1.5 Avgränsning.....</b>	<b>11</b>
<b>1.6 Administrativa uppgifter.....</b>	<b>12</b>

## 1. Kommunens beslut

---

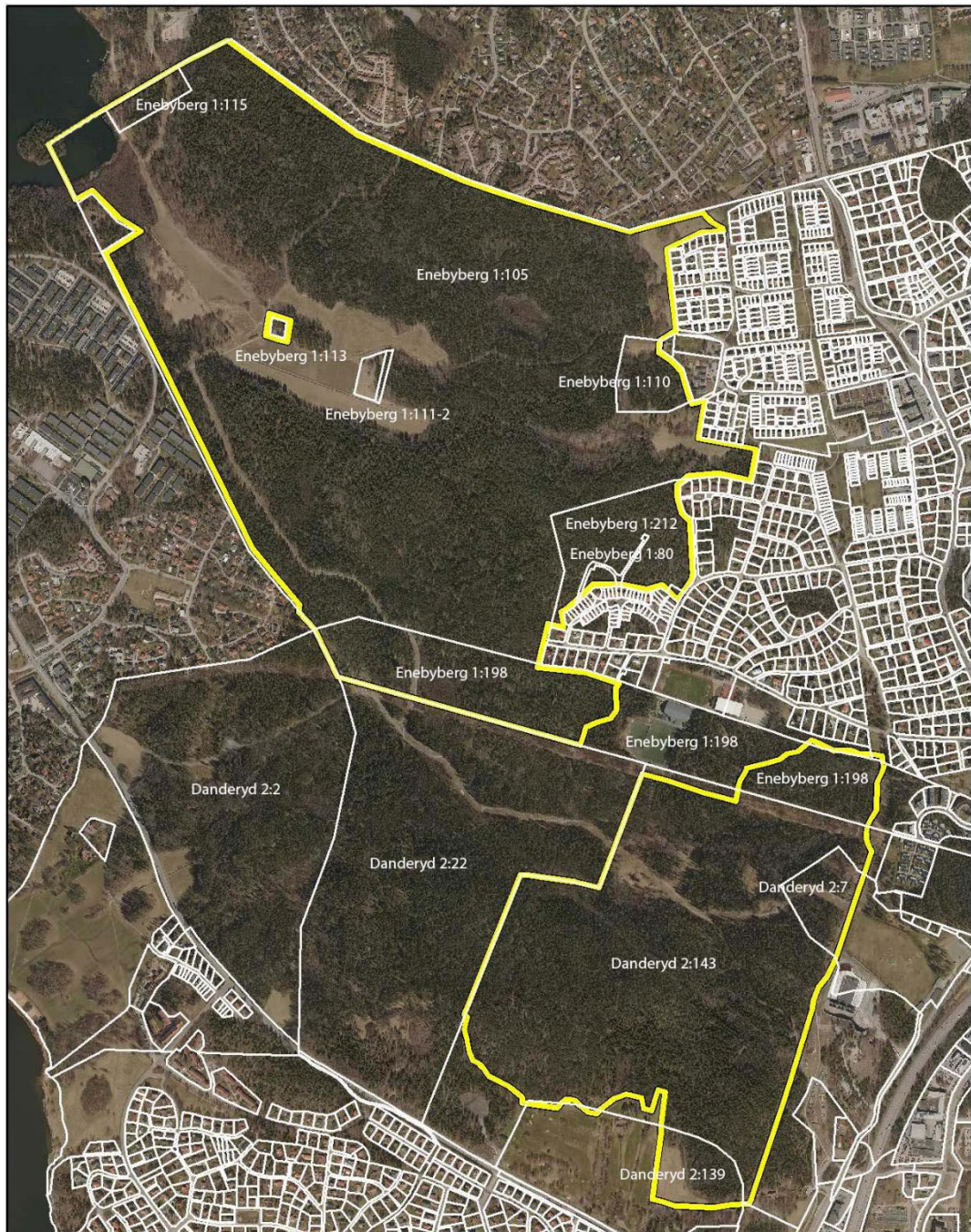
Med stöd av 7 kap. 4 § miljöbalken beslutar kommunfullmäktige i Danderyd att förklara det område som markerats på karta 2 nedan som naturreservat. Naturreservatets namn ska vara Rinkebyskogen. Området omfattar fastigheterna Enebyberg 1:111, Enebyberg 1:112, Enebyberg 1:115 samt del av Danderyd 2:7, del av Danderyd 2:139, del av Danderyd 2:143, del av Enebyberg 1:80, del av Enebyberg 1:105, del av Enebyberg 1:110, del av Enebyberg 1:198 och del av Enebyberg 1:212.

För att tillgodose syftet med reservatet beslutar kommunen med stöd av 7 kap. 5, 6 och 30 §§ miljöbalken, att nedan angivna föreskrifter ska gälla för reservatet.



 reservatsgräns

0 50 100 200 300 400 500 600  
Meters



## 1.1 Syfte med naturreservatet

---

Syftet med naturreservatet skall vara att:

1. bevara möjligheten till rekreation, motion och friluftsliv i ett större och omväxlande tätortsnära skogs- och naturområde,
2. bevara värdefulla naturmiljöer såsom äldre skog, för att gynna den biologiska mångfald som kräver större ytor, med arter som t.ex. duvhök, mindre hackspett, korp, spillkråka, knärot och linnea,
3. bevara och utveckla de delar av reservatet som utgör rester av ett äldre kulturlandskap med skogs-, busk- och gräsmarkskaraktär, så att artrikedomen där bibehålls eller ökar.

### 1.1.1 Hur ska syftet tryggas?

Syftet tryggas i huvudsak genom att området skyddas mot exploatering, anläggningsföretag och skogsbruk.

Spårförbindelse, eller annan förbindelse, av regional betydelse får endast anläggas under jord efter prövning, med en sådan utformning att negativa effekter på naturreservatet minimeras.

Lämplig utformning av cykel-, rid- och motionsspår prövas genom tillståndsprövning. Förutsättningarna för friluftsliv säkerställs genom att enkla anordningar såsom spår, rastplatser och skyltning anläggs och hålls i gott skick. Artrikedom och andra naturvärden utvecklas genom såväl fri utveckling som naturvårdskötsel i olika områden av reservatet.

## 1.2 Föreskrifter

---

För att tillgodose syftet med naturreservatet beslutar kommunfullmäktige med stöd av 7 kap. 5, 6 och 30 § miljöbalken att nedan angivna föreskrifter ska gälla i naturreservatet.

### **A. Föreskrifter med stöd av 7 kap 5 § miljöbalken om inskränkningar i rätten att använda mark- och vattenområde**

Utöver vad som annars gäller är det förbjudet att:

- A1. uppföra byggnad eller anläggning såsom t.ex. brygga, vindkraftverk eller mast. Föreskriften gäller inte byggnad eller anläggning som beviljats tillstånd enligt föreskrift A15,
- A2. anlägga väg, parkeringsplats, gräsmatta, grusplan, cykelväg, gångväg och badplats,
- A3. anlägga spårväg utöver vad som beviljats tillstånd enligt föreskrift A13,
- A4. förändra områdets permanenta topografi och ytförhållanden, eller öka avrinningen, till exempel genom att gräva, spränga, borra, dika, schakta, muddra eller fylla ut, annat än åtgärder som beviljats tillstånd enligt föreskrift A17,
- A5. minska avrinningen (dämma) annat än som naturvårdsåtgärd,

- A6. anordna upplag (inkl. snöupplag) annat än tillfälligt i samband med skötsel av området och dess anläggningar,
- A7. asfaltera befintlig grusväg eller cykelväg
- A8. anordna störande verksamhet som t.ex. motorsport eller skyttetävlingar,
- A9. avverka eller skada levande träd och buskar eller utföra annan skoglig åtgärd,
- A10. ta bort eller upparbeta dött träd, vindfälle eller död ved,
- A11. plantera ut främmande växt- eller djurarter i mark och vatten,
- A12. använda kemiska bekämpningsmedel eller konstgödsel.

Utan tillstånd från kommunen är det förbjudet att:

- A13. under jord anlägga spårförbindelse eller annan förbindelse av regional betydelse,
- A14. anlägga cykel-, rid- eller motionsspår,
- A15. bygga om eller bygga till bryggor och anläggningar för friluftsliv,
- A16. dra fram mark- eller luftledning,
- A17. anlägga våtmarker som naturvårdsåtgärd,

## **B. Föreskrifter enligt 7 kap. 6 § miljöbalken om skyldighet att tåla visst intrång**

Markägare och innehavare av särskild rätt till marken förpliktas att tåla följande anordningar och åtgärder för att tillgodose syftet med naturreservatet:

- B1. utmärkning av naturreservatets gränser samt uppsättning av informationsskyltar,
- B2. uppförande av anläggningar för friluftslivet, såsom vindskydd, bänkar och grillplatser, samt underhåll av motionsspår och badplats,
- B3. naturvårdande skötselåtgärder i form av frihuggning, ljushuggning, slyröjning, kvarlämnande av död ved, slätter, uppförande av beteshägn, dämning, skapande av gläntor, röjningsskötsel av sly, slätter och bete,
- B4. undersökningar av växt- och djurlivet samt övriga naturförhållanden i reservatet,

Åtgärderna beskrivs närmare i bifogad skötselplan, bilaga 2.

## **C. Ordningsföreskrifter med stöd av 7 kap 30 § miljöbalken**

Utöver föreskrifter och förbud i lagar och andra författningar är det för allmänheten förbjudet att

- C1. fälla eller på annat sätt skada levande eller döda träd och buskar samt att skada vegetation i övrigt genom att t.ex. gräva upp ris, örter, gräs, mossor, lavar eller svampar,
- C2. sätta upp skylt, affisch eller dylikt,
- C3. rida annat än på anlagda körvägar och anvisade ridstigar,
- C4. cykla annat än på anlagda körvägar, cykelvägar och anvisade cykelspår,
- C5. göra upp eld annat än på anvisad plats eller i medhavd grill,

- C6. ställa upp eller parkera husvagn eller husbil mer än ett dygn,
- C7. tälta mer än tre dygn i följd,
- C8. köra snöskoter,
- C9. medföra hund som inte är kopplad.

Föreskrifterna under A och C ska inte utgöra hinder för:

- reservatsförvaltaren eller den som förvaltaren utser, att utföra de åtgärder som behövs för reservatets skötsel och som anges i föreskrifterna B1 – B4.
- Undersökningar i syfte att öka kunskapen om natur- och friluftsvärdena i området.
- Nödvändiga åtgärder för brandbekämpning.
- Borttagning av döda eller döende grenar eller träd som fallit eller riskerar att falla över vägar och större stigar.
- Underhåll, förvaltning och reparation av elljusspår och motionsspår.
- Underhåll av befintliga ledningsgator

Föreskrifterna träder i kraft tre veckor efter den dag då författningen kungjorts av kommunen. Ordningsföreskrifterna under punkt C gäller omedelbart även om de överklagas, i enlighet med 7 kap. 30 § andra stycket miljöbalken.

## **1.3 Skötsel och förvaltning**

---

Med stöd av 3 § förordningen (1998:1252) om områdesskydd enligt miljöbalken m.m. fastställer kommunfullmäktige i Danderyd bifogad skötselplan med mål, riktlinjer och åtgärder för naturreservatets skötsel och förvaltning. I enlighet med 2 § andra stycket samma förordning är Danderyds kommun förvaltare i naturvårdshänseende för naturreservatet.

### **1.3.1 Organisation av förvaltningen vid beslutstillfället**

Tekniska nämnden ansvarar för prövning av dispenser och tillstånd, planering och samordning av förvaltningsåtgärder samt skötsel av mark. Kultur- och fritidsnämnden har ansvaret för förvaltning av motionsspår och ridspår. Miljö- och hälsoskyddsnämnden har tillsyn av reservatet.

### **Upplysningar**

I reservatet gäller också övriga bestämmelser till skydd för naturmiljön. Bland dessa kan nämnas följande:

- Bestämmelserna i 16 § lagen (2007:1150) om tillsyn över hundar och katter. Hundar får inte under tiden 1 mars till 20 augusti springa lösa i marker där det finns vilt. Under övrig tid ska hundar hållas under sådan tillsyn att de hindras från att driva eller förfölja vilt, när de inte används vid jakt.
- Terrängkörningsförbudet i terrängkörningslagen (1975:1313).

- Fridlysningsbestämmelserna. Alla vilda fåglar och däggdjur samt deras ägg, ungar och bon är fredade enligt jaktlagen (1987:259). Vissa andra växt- och djurarter är fridlysta enligt 8 kap. miljöbalken och artskyddsförordningen (2007:845).
- Bestämmelserna i 2 kap. kulturmiljölagen (1988:950) om skydd av fasta fornlämningar. Bestämmelserna innebär bland annat att det utan tillstånd är förbjudet att rubba, ta bort, gräva ut, täcka över eller genom bebyggelse, plantering eller på annat sätt ändra eller skada en fornlämning.

## 1.4 Skälen till beslutet

---

Rinkebyskogen är ett större sammanhängande naturområde med varierande natur utan avbrott av större vägar eller bebyggelse. Området utgör en resurs för rekreation, motion och friluftsliv. Därutöver är den samlade artrikedomen värdefull att bevara inom kommunen. Delar av artrikedomen kräver större sammanhängande ytor och återfinns inte på andra platser i Danderyds kommun. Andra delar av artrikedomen är skyddsvärd ur ett nationellt och även europeiskt perspektiv såsom förekomst av Natura 2000-arten grön sköldmossa (*Buxbaumia viridis*). Genom sin kontakt med andra skogsområden utgör Rinkebyskogen en viktig förbindelselänk för migrerande djur i landskapet så att utarmning av populationer motverkas. Kommunen bedömer att bildande av naturreservat är den lämpligaste formen av långsiktigt skydd för Rinkebyskogen.

### 1.4.1 Prioriterade bevarandevärden:

- Områdets värde som vidsträckt naturområde för rekreation, motion och friluftsliv.
- Biologisk mångfald, framför allt naturliga boreala skogsvärden samt brynzoner och hävdade kulturlandskap.

#### 1.4.1.1 Friluftsliv i natur

Reservatet ligger i ett av Danderyds största friluftsområden. Ett av de viktigaste värdena är funktionen som tätortsnära utflyktsmål. Närnatur utgör grunden för en rekreation av sådan omfattning att den kan ge positiva folkhälsoeffekter och ger möjlighet till rekreation även för dem som har nedsatt rörlighet. Även motion i skogsmiljö är ett viktigt värde att skydda. Vissa delar av skogen ger också möjlighet till att uppleva relativ tystnad och ostördhet.

#### 1.4.1.2 Biologisk mångfald

Den slutna barrskogen i området har värden såsom hotad kryptogamflora och arter som kräver väl utvecklade och fukthållande trädsnitt. Vissa delar av skogsmarken har tidigare varit mer öppen och påverkad av exempelvis



vedtäkt och jordbruk, och därmed finns rester kvar av växter och djur som kräver en glesare skog med även yngre träd, sly och buskar. Tidigare och kvarvarande odlingsmarker har ett värde för den biologiska mångfalden där bl.a. ek-hasselmarker vid Rösjön och ängs- och skogsbyn väster om Enebyberg utgör exempel på områden med höga naturvärden.

## **1.4.2 Förutsättningar för bevarande och utveckling**

### **1.4.2.1 Friluftsliv och motion i natur**

Naturreseptatet har goda förutsättningar för att även i fortsättningen vara ett populärt friluftsområde. Skötsel inriktas på bibehållande och utveckling av de varierade upplevelsevärden knutna till naturmiljöerna och förbättrad information om områdets kvalitéer. Detta ökar områdets attraktionskraft som utflyktsmål. Genom skyddet ökar även förutsättningarna för att bevara de rekreativa värden som har med motion i skogsmiljö att göra.

### **1.4.2.2 Biologisk mångfald**

Genom att området skyddas mot skogsbruk och exploatering bevaras och skyddas de värden som är knutna till äldre skog. Övriga delar av reservatet, som idag domineras av yngre skog och kulturlandskap, har naturvärden som behöver skötsel för att bevaras artrika. Genom att skötselplan medger att frihugga träd, skapa gläntor och bryn säkerställs att naturvärden som är knutna till ett äldre kultur- och naturlandskap kan bevaras långsiktigt.

## **1.4.3 Val av skyddsform**

Stockholmsregionens befolkning ökar. Därmed ökar också behovet av attraktiva större sammanhängande områden för rekreation. För att biologisk mångfald ska kunna värnas ställs krav på hög biologisk och rekreativ värdeäthet i kvarvarande friområden. Att bevara och utveckla de värdefulla natur- och friluftsområdena är därmed en långsiktig fråga av avgörande betydelse. Bevarade av sammanhängande naturområden är en nödvändig infrastruktur för biologisk mångfald, folkhälsan och för en hållbar utveckling. Reservatsbildning är det lämpligaste tillgängliga instrumentet som finns för långsiktigt skydd.

## **1.4.4 Överensstämmelse med övrig planering**

### **Överensstämmelse med ÖP**

I översiktsplan 2006 påpekas områdets stora betydelse som friluftsområde, och att dess friluftsvärden och naturvärden ska bibehållas och att en skötselplan ska finnas för att fortsatt bevara dessa värden. Bildandet av reservatet i Rinkebyskogen ligger också i linje med förslag till ny översiktsplan som väntas bli antagen under 2022.

### **Riksintressen**

Den nedgrävda 400 kV-ledningen genom Rinkebyskogen är ett riksintresse. Naturreseptatsbeslutet tar hänsyn till riksintresset genom att nödvändig

skötsel och underhåll av ledningen inte förhindras. Detsamma gäller en befintlig vattenledningsgata genom reservatet.

### **Hushållning med mark- och vattenområden**

Kommunen bedömer att ett naturreservat i det aktuella området är väl förenligt med hushållningsbestämmelserna i 3 kap. miljöbalken.

### **Regional planering och mellankommunala hänsyn**

Rinkebyskogen utgör en viktig del av den s.k. Rösjökilen som är en av Storstockholms utpekade gröna kilar. I Stockholmsregionens plandokument RUFSS 2010 betonas vikten av att bevara de gröna kilarna som förhållandevis ostörda, tysta områden. RUFSS ser på lång sikt behov av en eller flera spårbundna förbindelser som kan beröra Rinkebyskogen. En möjlig sträckning har skisserats genom norra delen av Rinkebyskogen och vidare genom Enebyberg. Naturreservatsbeslutet är utformat så att det inte förhindrar spårförbindelser under jord. Krav kommer att ställas på minimering av de negativa verkningarna.

#### **1.4.5 Intresseprövning**

Kommunen finner vid en vägning mellan enskilda och allmänna intressen i enlighet med 7 kap. 25 § miljöbalken att det för att skydda och bevara ovanstående naturvärden, finns skäl att besluta om att bilda ett naturreservat i området samt att förordna om föreskrifter för att skydda området, liksom att fastställa en skötselplan. För att uppnå det starka skydd som behövs för att skydda områdets naturvärden bör föreskrifterna bland annat omfatta förbud mot såväl exploateringsföretag som skogsbruk.

#### **1.4.6 Ärendets beredning**

Förslag till naturreservat har genomgått en remissbehandling under tiden 2012-03-25 – 2012-04-20. Därefter har det reviderats inför beslut om inrättande 2014-02-03 §2. Beslutet vann inte laga kraft. Länsstyrelsen ansåg i sammanhanget att det framför allt förelåg oklarheter beträffande huruvida skogsbruk skulle bedrivas och att viss otydlighet fanns avseende reservatets geografiska utsträckning. Mot bakgrund av detta har tekniska kontoret, uppdaterat beslutsdokumentet med sköselföreskrifter samt skötselplanen för reservatet.

Kommunstyrelsens arbetsutskott beslutade 2018-03-06 §12 att de uppdaterade dokumenten skulle remitteras till berörda instanser. Dokumenten har skickats på remiss till Länsstyrelsen, Naturvårdsverket samt Danderyds lokala naturskyddsförening per 2021-07-09. Dessutom har vissa intressenter ålagts att svara på remissen med anledning av särskilda rättigheter inom området som föreslås som naturreservat. Sista datum att inkomma med svar var 2021-12-17.

## 1.5 Avgränsning

---

Området begränsas i norr och väster mot Enebyberg av bebyggelse. Likaså mot Täby i norr och i viss mån Sollentuna i nordväst. Naturreservatets gräns dras 20 m från tomtmark i skogsmark och 10 m från tomt i öppen mark av hänsyn till berörda enskilda. Där allmän mark eller skogsfastighet ansluter saknas behov av sådan hänsyn och gränsen mot angränsande kommuner eller skogsfastigheter läggs där i fastighetsgräns. Vid Enebybergs idrottsplats har utrymme för ytterligare anläggningar lämnats utanför reservatet. Två golfanläggningar, en i söder och en i öster, har också lagts utanför reservatet. I öster bedöms området mellan Enebybergsvägen och cykelvägen väster därom vara alltför fragmenterat genom olika anläggningar för att ingå i reservatet. Även här tillgodoses därmed behov av framtida förändrad markanvändning.

## 1.6 Administrativa uppgifter

---

**Namn:** Naturreservatet Rinkebyskogen

**Kommun:** Danderyds kommun

**Socken:** Danderyd

**Län:** Stockholms län

**Lägesbeskrivning:** Reservatet ligger i västra Danderyds kommun (karta 1) och är avgränsat enligt bilagd beslutskarta (karta 2).

**Ekonomiskt kartblad:** 10I7f

**Areal:** 264 hektar

**Berörda fastigheter:**

- Hela följande fastigheter:

*Enebyberg 1:111,*

*Enebyberg 1:112,*

*Enebyberg 1:115.*

- Del av följande fastigheter:

*Enebyberg 1:80,*

*Enebyberg 1:105,*

*Enebyberg 1:110,*

*Enebyberg 1:198,*

*Enebyberg 1:212,*

*Danderyd 2:7,*

*Danderyd 2:139,*

*Danderyd 2:143.*

**Markägare:** Danderyds kommun, Djursholms AB

**Förvaltare:** Danderyds kommun

**NVR-id:** 2044392