



Bildande av Skullebo naturreservat i Linköpings kommun och fastställande av skötselplan för naturreservatet

Länsstyrelsen Östergötlands beslut

Länsstyrelsen förklarar det område som framgår av den heldragna svarta linjen på bifogad karta, bilaga 2, som naturreservat. Syfte, föreskrifter och skötselplan för reservatet redovisas nedan. Beslutet fattas med stöd av 7 kap. 4 § miljöbalken.

Naturreservatets namn ska vara Skullebo.

Beslutet riktar sig till allmänheten samt fastighetsägare och innehavare av särskild rätt vars rättigheter att använda mark- och vattenområden berörs inom reservatsområdet.

Syftet med reservatet

Syftet med Skullebo naturreservat är att bevara den biologiska mångfalden och värdefulla naturmiljöer. Områdets grandominerade skogar på fuktig mark och andra ingående naturmiljöer som myrmarker, blockrika sluttningar, och övrig barrnatturskog samt områdets orörda karaktär med dess ekosystem och biologiska mångfald ska bevaras. Syftet är också att inom ramen för bevarandet av biologisk mångfald och naturmiljöer tillgodose behovet av områden för friluftslivet.

Syftet ska nås genom att naturreservatet undantas från skogsbruk och i huvudsak utvecklas genom naturliga processer. Naturvårdsbränning kan bli aktuellt i delar av området. Åtgärder för att återställa påverkade områdets hydrologi samt för att skapa död ved och friställning av enstaka ljusgynnade gamla träd kan bli aktuella liksom åtgärder för att bibehålla den öppna myrmarken. För att nå syftet för friluftslivet kan anordningar för friluftslivet bli aktuella så som anläggande av vandringsled och spång.

Föreskrifter

Förutom de föreskrifter som anges nedan gäller också annan lagstiftning i reservatet.

A. Inom reservatet gäller följande inskränkningar i rätten att använda mark- och vattenområden. Inom reservatet är det inte tillåtet att:

1. bedriva täkt, gräva, schakta, spränga, borra, utfylla eller utföra annan mekanisk markbearbetning;
2. bedriva skogsbruk eller på annat sätt skada levande eller döda träd och buskar;
3. framföra motordrivet fordon. Undantag gäller för fyrhjuling eller motsvarande mindre fordon vid uttransport av fällt vilt;
4. tillföra växtnäringsämnen, använda kemiska eller biologiska bekämpningsmedel, tillföra kalk eller andra mineralämnen;
5. uppföra torn, byggnad, mast, luft- eller markledning eller annan anläggning.

Dessutom är det förbjudet att utan länsstyrelsens tillstånd;

6. ändra flora eller faunans sammansättning genom att införa nya arter för området.

Förbuden i A-föreskrifterna har beslutats med stöd av 7 kap. 5 § miljöbalken.

B. För att tillgodose syftet med reservatet förpliktar Länsstyrelsen ägare och innehavare av särskild rätt att tåla att följande åtgärder genomförs inom reservatet utan att någon ytterligare ersättning utbetalas:

1. iordningsställande, markering och underhåll av friluftslivsanordningar;
2. undersökningar och dokumentation eller uppföljning av växt- och djurliv samt av mark och vattenförhållanden och uppföljning av förvaltningsåtgärder;
3. friställning av enstaka grova aspar;
4. slåtter, naturvårdsbränning eller liknande åtgärder i kärrmiljöer;
5. om stora skador orsakade av granbarkborre uppkommer på granskogen, och detta är oförenligt med naturreservatets syfte kopplade till granskog eller skog med hög luftfuktighet, kan angripna granar skiljas från rot och barkas;
6. bekämpning av för området invasiva eller främmande arter;
7. avdödning av ung inväxande gran i kärrmiljöer;
8. Om träd faller eller uppenbart hotar att falla över vägar, vandringsleder eller andra anordningar för friluftslivet kan de flyttas undan eller fällas och lämnas;
9. återställning av områdets hydrologi.

Bestämmelserna i B-föreskrifterna har beslutats med stöd av 7 kap. 6 § miljöbalken.

C. Länsstyrelsen beslutar att utöver vad som annars gäller ska följande föreskrifter om rätten att färdas och vistas inom reservatet gälla. Inom reservatet är det inte tillåtet att:

1. tälta längre tid än två dygn i följd;
2. skada, eller avsiktligt störa djurlivet.

Dessutom är det förbjudet att utan Länsstyrelsens tillstånd:

1. anordna tävlingar eller bedriva lägerverksamhet för mer än 50 personer;
2. utföra sådan vetenskaplig undersökning eller enstaka studie som kan leda till skada eller annan negativ påverkan på växt- eller djurlivet.

Förbuden i C-föreskrifterna har beslutats med stöd av 7 kap. 30 § miljöbalken och 22 § första stycket förordningen (1998:1252) om områdesskydd enligt miljöbalken m.m.

Ovanstående föreskrifter under A och C utgör inte hinder för förvaltaren av naturreservatet, eller den som förvaltaren utser, att utföra de åtgärder som behövs för reservatets vård, skötsel, uppföljning eller dokumentation av växt- och djurliv samt mark- och vattenförhållanden eller åtgärder för friluftslivets behov och som framgår av B-föreskrifterna för att tillgodose syftet med naturreservatet.

Föreskrifterna under C ska inte utgöra hinder att för artbestämning samla enstaka individer av ryggradslösa djur eller enstaka exemplar av kryptogamer.

Föreskrifterna ska heller inte utgöra hinder för skötsel av aktuell sträckning av Östgötaleden genom reservatet.

Skötselplan

Med stöd av 3 § förordningen (1998:1252) om områdesskydd enligt miljöbalken fastställer Länsstyrelsen de mål och riktlinjer som framgår av den till beslutet hörande skötselplanen, bilaga 2.

Förvaltare för naturreservatet ska vara Länsstyrelsen Östergötland.

Skäl för beslutet

Skälen för ett reservatsbeslut utgörs av en naturskog och våtmark med skyddsvärd flora. Syftet med beslutet är att åstadkomma ett ändamålsenligt skydd mot åtgärder som skadar områdets bevarandevärden. Området ligger i en värde-trakt för granskog.

Lämplig användning av markområde

Enligt 1 kap. 1 § miljöbalken ska värdefulla natur- och kulturmiljöer skyddas och vårdas och den biologiska mångfalden bevaras.

Länsstyrelsen har, i enlighet med 3 kap. miljöbalken, prövat och funnit att bildandet av Skullebo naturreservat är förenligt med en, från allmän synpunkt, lämplig användning av markområdet och att beslutet, i enlighet med 7 kap. 8 § miljöbalken, inte strider mot en detaljplan eller områdesbestämmelser. Beslutet bedöms även förenligt med gällande översiktsplan.

Intresseprövning

Länsstyrelsen har i enlighet med 7 kap. 25 § miljöbalken prövat och funnit att bildandet av Skullebo naturreservat inte går längre i inskränkning av enskilds rätt att använda mark och vatten, än vad som krävs för att syftet med skyddet ska tillgodoses.

Konsekvensutredning av påverkan av beslutet på allemansrätten

Länsstyrelsen ska enligt förordningen (2007:1244) om konsekvensutredning vid regelgivning, i den omfattning det behövs, göra en konsekvensutredning av hur allemansrätten påverkas genom beslutet om naturreservat. Länsstyrelsen gör bedömningen att naturreservatsbildningen inte medför negativa konsekvenser för vistelse och färd i naturreservatet. Ordningsföreskrifterna ska samtidigt leda till att reservatets syfte tillgodoses.

Miljö kvalitetsmål och ekosystemtjänster

Bildandet av Skullebo naturreservat är en del av uppfyllandet av miljö kvalitetsmålen "Levande skogar", "Myllrande våtmarker" och "Ett rikt växt- och djurliv" om vilket Sveriges riksdag och regering beslutat. Länsstyrelsen bedömer att Skullebo naturreservat bidrar med reglerande, stödjande och kulturella ekosystemtjänster. Särskilt nämnda är ekosystemtjänsterna biologisk mångfald, frisk luft, spridning av växter och djur och rekreation.

Ärendets handläggning

Dokumentation

De höga naturvärdena inom Skullebo naturreservat dokumenterades i samband med Skogsstyrelsens inventering av nyckelbiotoper år 2017 och Länsstyrelsens komplettering i området samma år samt 2022.

Reservatsbildning

Efter dokumentation av områdets höga naturvärden träffades en överenskommelse mellan Skogsstyrelsen och naturvårdsverket om att överföra områdets ägande till Naturvårdsverket och genomföra en reservatsbildning. Fastighetsreglering pågår och reservatsområdet kommer att styckas av från fastigheten Nykils-Skullebo 1:1.

Remissyttranden

Länsstyrelsen har under sommaren och hösten 2022 remitterat förslag till beslut och skötselplan till berörda sakägare samt till ett antal berörda som Riksantikvarieämbetet, Sveriges geologiska undersökningar (SGU), Linköpings kommun, Östergötlands ornitologiska förening (Ögof), Linköpings fågelklubb, Naturskyddsföreningen i Östergötland, Naturskyddsföreningen Linköping, Region Östergötland (natur- och friluftsliv) och Valkebo Häradsallmänning.

Remissvar har inkommit från Skogsstyrelsen. Skogsstyrelsen ser positivt på att naturvärdena i området skyddas långsiktigt och inget att invända mot föreslaget beslut eller skötselplan.

Sveriges geologiska undersökningar (SGU) har avstått från att yttra sig.

Remissvar har inkommit från Östergötlands ornitologiska förening (Ögof). Östergötlands ornitologiska förening är mycket positiv till inrättande av naturreservatet. Äldre barrskog och öppna myrmarker är idag ovanliga och hotade naturtyper med rik biologisk mångfald samt betydelsefulla även för fågelfaunan. Ögof undrar varför reservatet kommer att heta Skullebo och inte Svensbo. Föreningen framför en önskan om att det bör finnas en beskrivning av reservatets fågelfauna och att en inventering bör göras. Föreningen lägger även fram vikten av att områdets hydrologi återställs så snart som möjligt och att det är av stor vikt att åtgärder genomförs för att öppna upp kärren, särskilt Svensbokärret och att de hålls öppna. Ögof tar även upp vikten av anordningar för friluftslivet och lämpliga kompletteringar till de anordningar som redan finns, exempelvis att en rastplats eller fågelplattform kan iordningsställas på lämplig plats och gärna med hög tillgänglighet för personer med funktionsvariation. Jakt på fåglar bör inte tillåtas i naturreservatet.

Remissvar har även inkommit från Linköpings kommun. Kommunen tillstyrker bildandet av Skullebo naturreservat. Kommunen framför även att Östgötaleden en viktig aspekt att beakta i förvaltning och utveckling av reservatet och att det är positivt att Östgötaleden lyfts fram så tydligt i skötselplanen. Kommunen önskar att samarbete kan ske gällande skyltning av naturreservatet och en ny skylt som ska sättas upp för Östgötaleden samt att eventuella nya vandringsleder som ansluter till Östgötaleden behöver ha en särskild märkning. När reservatet är beslutat och gällande behöver information kring reservatet skickas till regionens samordnare för Östgötaleden.

Länsstyrelsens avvägning med avseende på remissyttranden

Östergötlands ornitologiska förening ställde sig frågande till namnvalet för reservatet. Namnet har valts för att undvika förväxling med ett annat reservat (Svensbo lövskog vid Sommen) som kommer att beslutas inom kort samt att fastigheten benämns Nykils-Skullebo. Gällande beskrivning av fågelfaunan så har detta lagts till under beskrivning av naturvärden. Inventeringar av fågelfaunan planeras enligt skötselplanen. Att genomföra en hydrologisk återställning och att öppna upp framför allt Svensbokärret ingår som prioriterade åtgärder i skötselplanen. Skullebo naturreservat kommer att vara ett så kallat tvåstjärnigt reservat vilket innebär att flera olika friluftsanordningar är möjliga. Enligt skötselplanen finns det exempelvis möjlighet att utveckla spången över Svensbokärret med åtgärder så som breddning av spången och/eller anläggning av en utkiksplats samt bänk/bord. Åtgärderna får dock inte påverka höga naturvärden på ett negativt sätt. Gällande tillgänglighet så är det främst i trestjärniga reservat som Länsstyrelsen har möjlighet att satsa på tillgängligheten fullt ut, men det vore positivt i mån av Länsstyrelsens resurser att tillgängliggöra kärret ytterligare. Länsstyrelsen har haft en dialog med jaktlaget och jakten i reservatet gäller främst klövvilt, ingen jakt på fågel sker. På grund av detta är det inte aktuellt att begränsa jakten i nuläget, men begränsningar kan läggas till senare om det skulle behövas.

Linköpings kommun har delgivit information om åtgärder som planeras för Östgötaleden, vilket Länsstyrelsen tackar för. Länsstyrelsen ser positivt på ett samarbete mellan reservatets förvaltning och kommunen.

Hur man överklagar

Detta beslut kan överklagas hos regeringen, Miljödepartementet, se bilaga 3. Sakägare anses ha fått del av beslutet den dag kungörelse om beslutet var införd i ortstidning.

Beslutet gäller från den dag det vunnit laga kraft utom föreskrifter meddelade med stöd av 7 kap. 30 § miljöbalken, avdelning C, vilka gäller omedelbart.

De som medverkat i beslutet

Beslutet har fattats av länsrådet Ann Holmlid med naturvårdshandläggaren Marika Sjödin som föredragande. I den slutliga handläggningen har också enhetschefen Marina Verbova, samhällsplaneraren Marie Nyström, länsjuristen Marielle Pettersson och antikvarien Malin Svarvar medverkat.

Detta beslut har bekräftats digitalt och saknar därför namnunderskrift.

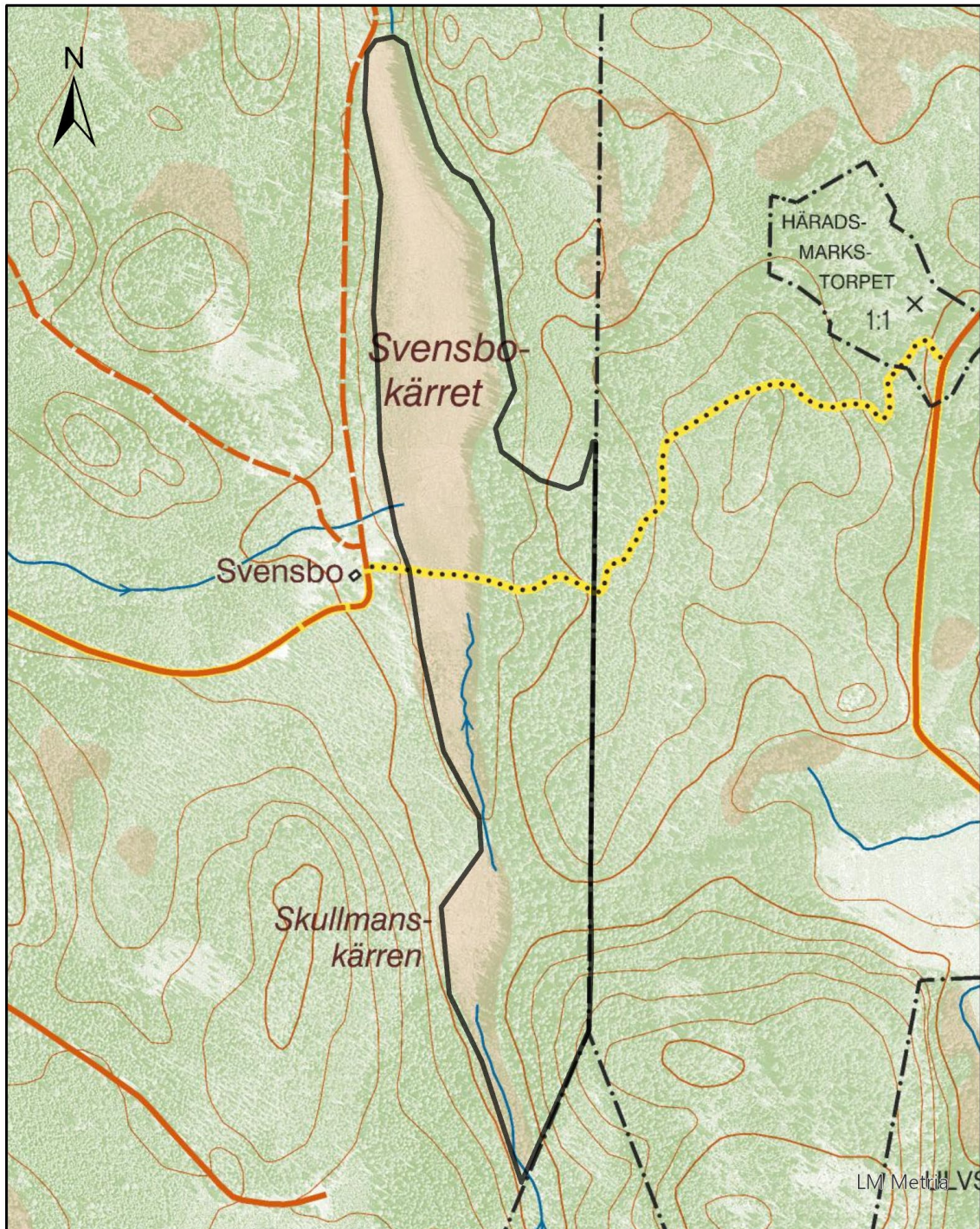
Så här hanterar vi dina personuppgifter

Information om hur vi hanterar dessa hittar du på www.lansstyrelsen.se/dataskydd.

Bilagor

1. Sändlista (finns hos Länsstyrelsen)
2. Beslutskarta
3. Skötselplan
4. Hur man överklagar

Bilaga 2. Beslutskarta



Naturreservatet är avgränsat med heldragen svart linje.

Objektnummer 2056741, dnr 511-12738-18. © Lantmäteriet geodatasamverkan, © Naturvårdsverket

Skötselplan för Skullebo naturreservat

Fastställt 2022-10-21



Bilaga 3

511-12738-18



LÄNSSTYRELSEN
ÖSTERGÖTLAND



Skötselplan för naturreservatet Skullebo Fastställd 2022-10-21

Meddelande	Skötselplanen gäller utan tidsbegränsning. En översyn bör göras senast inom 10 år för att bedöma behovet av revidering. Skötselplanen har upprättats av Länsstyrelsen 2022. Planförfattare har varit Marika Sjödin.
Referens	Marika Sjödin, enheten för naturskydd oktober 2022.
Kontaktperson	Enheten för skötsel av skyddad natur, Länsstyrelsen Östergötland.
Webbplats	www.lansstyrelsen.se/ostergotland
Fotografier	Marika Sjödin
Kartmaterial	© Lantmäteriet

© Länsstyrelsen Östergötland 2022

Länsstyrelsen Östergötland
Östgötagatan 3, 581 86 Linköping
Växel: 010-223 50 00
E-post: ostergotland@lansstyrelsen.se

lansstyrelsen.se/ostergotland

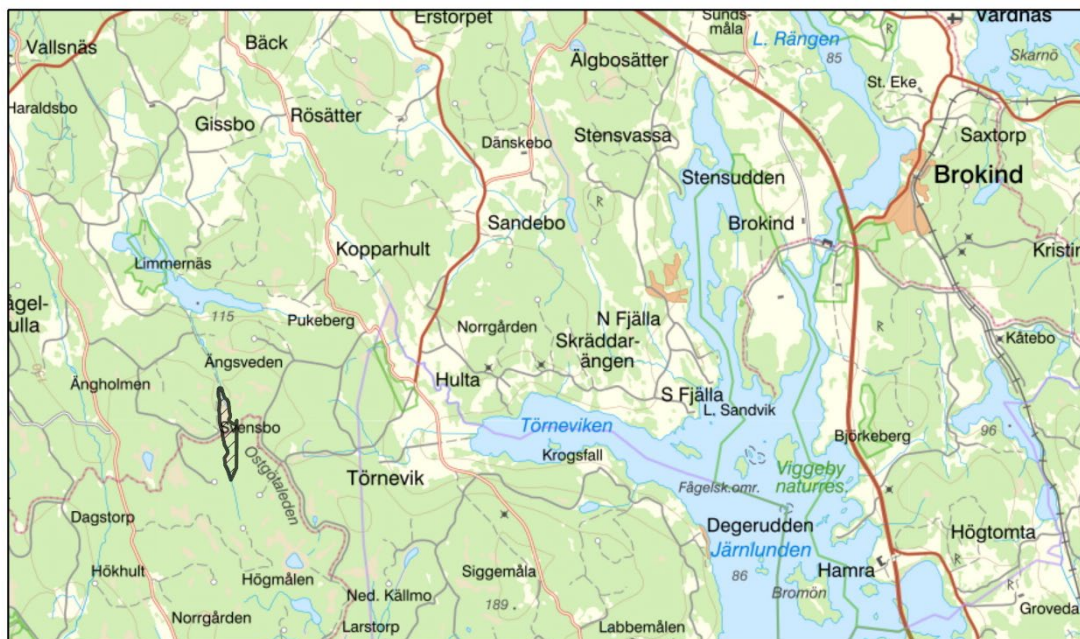
Innehåll

Innehåll	3
Allmän beskrivning	4
Administrativa data om naturreservatet	4
Syfte, föreskrifter och skäl för beslut	5
Beskrivning av reservatet	5
Plandel	13
Syfte med naturreservatet	13
Disposition och skötsel av mark	13
Sammanfattning och prioritering av planerade skötselåtgärder	21
Karta	23

Allmän beskrivning

Administrativa data om naturreservatet

Reservatets namn	Skullebo naturreservat		
NVR-id	2056741		
Beslutsdatum	2022-10-21		
Län	Östergötland		
Kommun	Linköping		
Areal	Total areal:		16,0 ha
	Land:		16,0 ha
	Vatten:		0 ha
	Produktiv skog:		9,5 ha
Naturtyper enligt Natura 2000 Med naturtypskod	Västlig taiga (9010)		7,9 ha
	Rikkärr (7230)		6,5 ha
	Öppna svagt välvda mossar, fattiga och intermediära kärr och gungflyn (7140)		0,8 ha
Prioriterade bevarandevärden			
Naturtyper:	Barrblandskog, medelrikkärr		
Arter/grupper:	Mossor, lavar, svampar, kärlväxter		
Strukturer:	Gamla träd, död ved, block, kärr		
Kulturmiljöer:	Äldre slättermark		
Friluftsliv:	Östgötaleden, flera anordningar för friluftslivet utanför reservatet		
Övrigt	-		
Fastighet	Fastighetsbildning inväntas. Naturvårdsverket är ägare.		
Förvaltare	Länsstyrelsen Östergötland		
Lägesbeskrivning	Cirka 10 kilometer söder om Skeda udde i Linköpings kommun.		
Vägbeskrivning	Från Skeda udde följ Haraldsbovägen. Sväng vänster vid Haraldsbo (väg 613). Sväng vänster vid skylten till Skogsvårdsgården. Kör i cirka 3,7 kilometer till parkeringen som ligger intill Skogsvårdsgården och skylten för Östgötaleden.		



Karta 1. Skullebo naturreservat är beläget cirka 10 kilometer söder om Skeda udde i Linköpings kommun.

Syfte, föreskrifter och skäl för beslut

Se skötselplanens plandel sidan 13, eller reservatsbeslutet.

Beskrivning av reservatet

Översiktlig beskrivning

Skullebo naturreservat omfattar 16 hektar gammal barrblandskog och kärr. Det ligger knappt 10 kilometer väster om Brokind i Linköpings kommun. I reservatet ingår Svensbokärret, Skullmanskärren samt en barrblandskog i öster. Området ligger i en värde-trakt för granblandskog och flera mindre skogsområden i den närliggande omgivningen är skyddade av Skogsstyrelsen som biotopskyddsområden.

Historisk och nuvarande markanvändning

Från häradskartan från 1866 till 1877 kan det utläsas att fastmarken inom reservatsområdet till stor del täcktes av barrskog även på 1800-talet, men uppgifter visar på att i stort sett all skog kring Skullebo avverkades under slutet av 1800-talet. Svensbokärret ska då ha använts för att flotta timmer upp till sjön Limmern. Skogen inom reservatet blev dock till största delen kvarlämnad.

Vid Svensbo finns en restaurerad torpmiljö med äldre bebyggelse, trädgårdsgårdar och odlingsrösen som kompletterar den rika naturmiljön och illustrerar våtmarkens historia som slättermark. Torpet Svensbo har sina rötter i 1700-talet då torparfamiljen Nilsson flyttade in i det nya torpet år 1789. Att kärret tidigare har hävdats ses än idag i områdets kärlväxtflora.

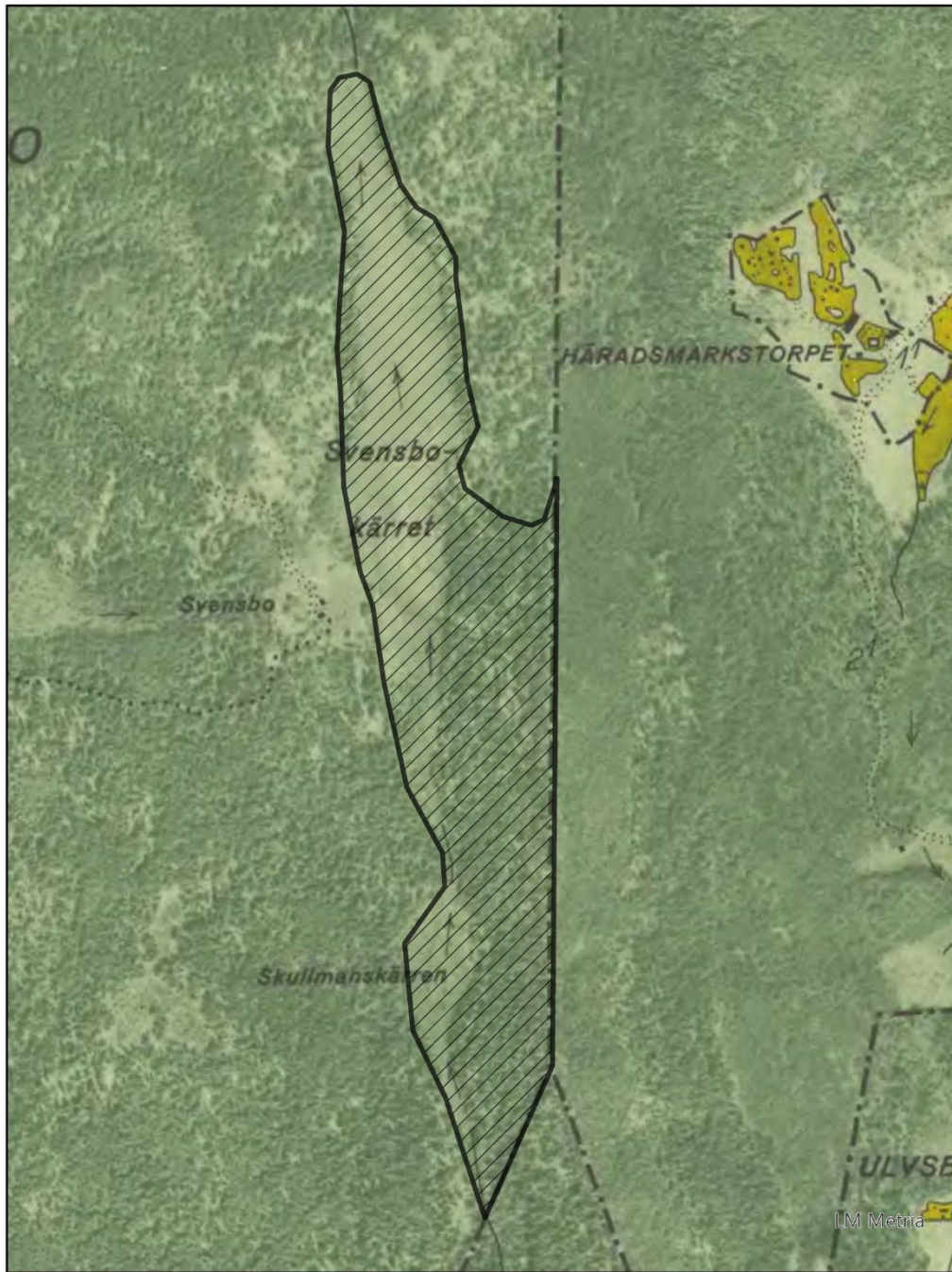
Den sista torparen flyttade från gården 1938 och i mitten av 40-talet köptes fastigheten av dåvarande Skogsvårdsstyrelsen för att utbilda skogsarbetare och skogsägare, en verksamhet som pågår än idag.



0 0,1 0,2 0,4 Kilometer



Karta 2. Häradsekonomska kartan från åren 1866-77. Observera att kartan är förskjuten åt väster i förhållande till inritningen av reservatet. Gröna områden är slätterängar, gula är åkrar och vita är utmark. Ringar är marker dominerade av lövträd och stjärnor är dominerade av barrträd.



0 0,1 0,2 0,4 Kilometer



Karta 3. Fastighetskartan från 1946 med flygfotografi i bakgrunden.

Områdets bevarandevärden

Biologiska bevarandevärden

I reservatet finns två större myrmarker. Det långsmala Svensbokärret har inventerats som ett medelrikkärr med flera arter av mossor och kärlväxter som indikerar detta. Här finns fetbålmossa *Aneura pinguis*, stor skedmossa *Calliergon giganteum*, guldspärrmossa *Campylium stellatum*, käppkrokmossa *Hamatocaulis vernicosus*, röd skorpionmossa *Scorpidium revolvens*, korvskorpionmossa *Scorpidium scorpioides*, slåtterblomma *Parnassia palustris*, snip *Trichophorum alpinum* och ängsnycklar *Dactylorhiza incarnata*. Förekomsten av ängsnycklar visar att Svensbokärret tidigare har använts som en slåttermark. I söder finns de mindre Skullmanskärren som utgörs av en myrmark med yngre al, starrtuvor och små vattenspeglar.

Skogen i området är en barrblandskog som i söder domineras av gran. Det finns flera blockiga partier med många skrymslen och håligheter. En del granar är senvuxna och cirka 150 till 200 år gamla. Många tallar är över 150 år gamla och på flera växer talticka *Porodaedalea pini*. Det finns relativt mycket död ved spritt i hela området och skogen är flerskiktad. Skogens höga naturvärden är främst knutna till de äldre träden, förekomsten av död ved och den rika förekomsten av block. Närheten till kärren tillför fukt till skogen och gynnar arter som exempelvis kattfotslav *Felipes leucopellaeus*, vedtrappmossa *Crossocalyx hellerianus*, grön sköldmossa *Buxbaumia viridis*, kornknutmossa *Odontoschisma denudatum* och gammelgranslav *Lecanactis abietina*. Orkidén knärot *Goodyera repens* förekommer i området och det finns spridda förekomster av vågig sidenmossa *Plagiothecium undulatum*. Det finns även ett parti med ett yngre trädskikt där det är glest mellan de äldre träden, men även här finns en del död ved och den höga luftfuktigheten ger gynnsamma förhållanden för känsligare arter.

Gällande fågelfaunan har arter som trana *Grus grus*, större hackspett *Dendrocopos major*, spillkråka *Dryocopus martius*, talltita *Poecile montanus* och entita *Poecile palustris* observerats. Med tanke på naturmiljön kan även andra våtmarks- eller vattenberoende arter samt arter som behöver gamla eller döda träd trivas inom reservatet.

Tabell 1. Naturvårdsintressanta arter i Skullebo naturreservat.

ART	VETENSAKPLIGT NAMN	KATEGORI	LIVSMILJÖ
INSEKTER			
Bronshjon	<i>Callidium coriaceum</i>	S	Senvuxna nyligen döda granar
KÄRLVÄXTER			
Knärot	<i>Goodyera repens</i>	F, VU	Äldre näringsrik barrskog
Ängsnycklar	<i>Dactylorhiza incarnata</i>	F	Rika kärr
Korallrot	<i>Corallorhiza trifida</i>	F, S	Kanten av fuktiga områden
Grönpyrola	<i>Pyrola chlorantha</i>	S	Sandig/torr/frisk mark i äldre barrskog
MOSSOR			
Vedtrappmossa	<i>Anastrophyllum hellerianum</i>	NT	Murken tall-, gran- eller aspved
Käppkrokmossa	<i>Hamatocaulis vernic osus</i>	T, F	Mineralrika kärr
Späd skorpionmossa	<i>Scorpidium cossonii</i>	T	Mineralrika till kalkrika kärr
Korvskorpionmossa	<i>Scorpidium scorpioides</i>	T	Kalkrika och intermediära kärr
Röd skorpionmossa	<i>Scorpidium revolvens</i>	T	Kärr med måttlig mineralrikedom
Stor skedmossa	<i>Calliergon giganteum</i>	T	Mineralrika till kalkrika kärr
Fällmossa	<i>Antitrichia curtipendula</i>	S	Träd och sten
Långfliksmossa	<i>Nowellia curvifolia</i>	T	Fuktig ved, hög luftfuktighet
Vågig sidenmossa	<i>Plagiothecium undulatum</i>	S	Frisk eller fuktig skogsmark
Grön sköldmossa	<i>Buxbaumia viridis</i>	F, S, N2000	Fuktig ved i sent nedbrytningsstadie
Kornknotmossa	<i>Odontoschisma denudatum</i>	S	Fuktig ved, ibland på mark
Flagellkvastmossa	<i>Dicranum flagellare</i>	S	Ofta något fuktig ved
LAVAR			
Kattfotslav	<i>Felipes leucopellaeus</i>	S	Levande träd, hög luftfuktighet
Gammelgranslav	<i>Lecanactis abietina</i>	T	Levande träd, hög luftfuktighet
Brunpudrad nållav	<i>Chaenotheca gracillima</i>	NT	Jämn och hög luftfuktighet
Rostfläck	<i>Arthonia vinosa</i>	S	Bark, hög luftfuktighet
Glansfläck	<i>Arthonia spadicea</i>	T	Bark, hög luftfuktighet
Bårdlav	<i>Nephroma parile</i>	S	Bark av lövträd, kalkrika lodytor över mossor
Skriftlav	<i>Graphis scripta</i>	T	Bark av lövträd
SVAMPAR			
Gräddticka	<i>Perenniporia subacida</i>	VU	Fuktig ved av barr- och lövträd
Grantaggsvamp	<i>Bankera violascens</i>	NT	Mykorrhizza gran; örtrik granskog
Tallticka	<i>Porodaedalea pini</i>	NT	Levande gamla tallar, ofta kontinuitetsskog
Ullticka	<i>Phellinidium ferrugineofuscum</i>	NT	Granved
Kantarellmussling	<i>Plicatura crispa</i>	T	Döda delar av lövträd
Gullgröppa	<i>Pseudomerulius aureus</i>	S	Något fuktig ved av tall
Droptaggsvamp	<i>Hydnellum ferrugineum</i>	S	Mager mark, med tall och gran

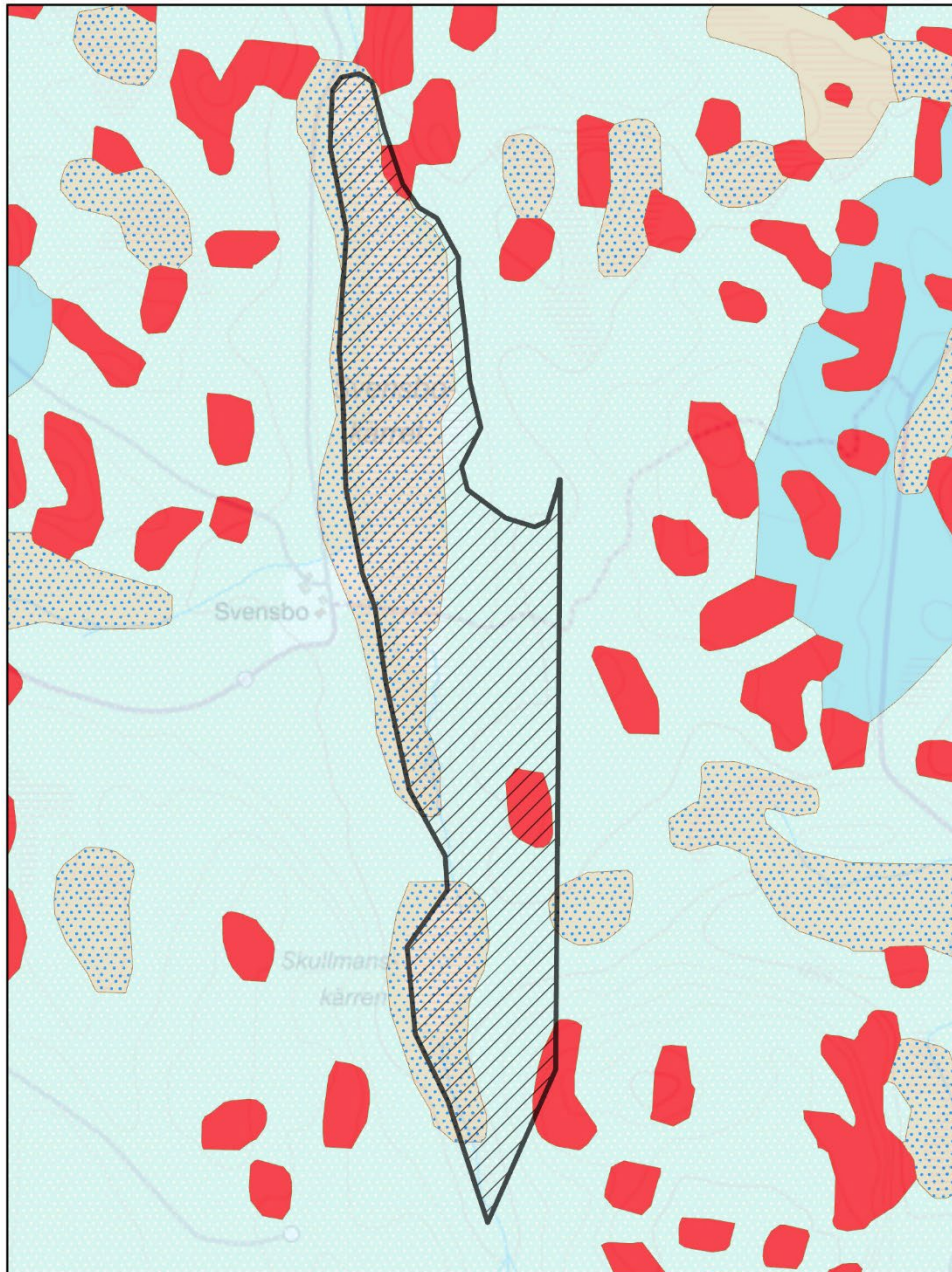
Tabell 2. Förklaring kategorier i tabell 1.

KATEGORI	FÖRKLARING
S	Signalart för skog
T	Typisk art
NT	Rödlistad som nära hotad
VU	Rödlistad som sårbar
F	Fridlyst
N 2000	Habitatdirektivet bilaga 2

Geologiska bevarandevärden

Det finns enstaka områden med berg i dagen (rött på kartan), ungefär hälften av området består av isälvsavlagningar som sandig morän (ljus blått) och den andra halvan av området består av kärrtorv.

Det förekommer inga särskilda geologiska bevarandevärden i området.



0 0,1 0,2 0,4 Kilometer

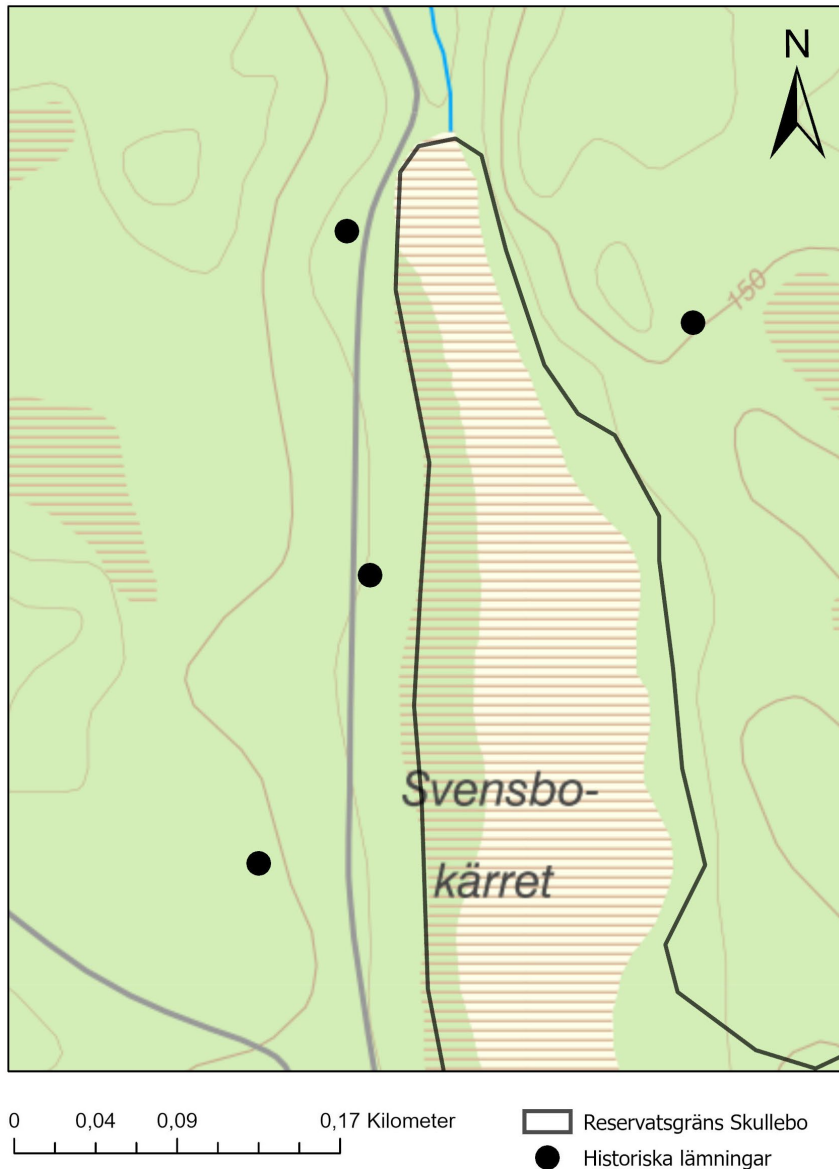


Karta 4. Jordartskarta som visar att området till största delen består av sandig morän och kärrtorv.

Kulturhistoriska lämningar

Inga kulturhistoriska lämningar är registrerade inom naturreservatet men området är inte fullständigt inventerat avseende detta. I den händelse okända forn- eller kulturlämningar påträffas ska skydd och hänsyn till dessa tillgodoses samt anmälan till Enheten för kulturmiljö vid Länsstyrelsen göras. Fornlämningar skyddas av kulturmiljölagen. Svensbokärret har tidigare använts som slåttermark.

Strax intill Svensbo samt längs vandringsleden (vägen) finns några kolbottnar, registrerade i Skogsstyrelsens Skog och Historia-register (SoH-nr 3042346, 3042310 och 3042373). En grund efter kolarkoja är belägen vid den norra kolbotten.



Karta 5. Karta med historiska lämningar markerade med svarta punkter, i detta fall kolbottnar och en kolarkoja.

Intressen för friluftslivet

Östgötaleden går genom området. Skogsstyrelsen har en "skogsgård" med parkering, flera eldplatser, dass, övernattningsmöjlighet och vandringsleder.

Natura 2000

Områdestyp

Skullebo ingår inte i Natura 2000. Naturtyper avgränsas ändå för alla naturreservat som en del i Sveriges återrapportering till EU-kommissionen. I Skullebo finns bland annat följande naturtyper (ytterligare arealer utgör nyckelbiotop eller annan värdekärna men är inte helt enkel att placera i rätt naturtyp enligt Natura 2000-indelningen):

Naturtyp	Areal, ha
9010 Västlig taiga	7,9
7230 Rikkärr	6,5
7140 Öppna svagt välvda mossar, fattiga och intermediära kärr och gungflyn	0,8

Bevarandemål för naturtyperna anges under respektive skötselområde.

Källuppgifter

- Naturvårdsprogram Linköpings kommun 2012, Svensbokärret (klass 3).
- Nyckelbiotopsinventering: nr N 844-2017, N 857-2017 (nyckelbiotop), N 855-2017 (naturvärde), Skogsstyrelsen.
- Jordartsdatabasen 2016, Sveriges Geologiska Undersökning.
- Hagström, M. 2021. Inventering av rikkärr i Östergötlands skogsbygder 2017 och 2018. Länsstyrelsen Östergötland, rapport 2021:11. (i skrivande stund opublicerad).
- Artportalen, Artdatabanken.
- Nilsson, M. 1995. Svensbo Ett torp i skogen, Lunnevads folkhögskola, Turismlinjen.
- Skog och historia-registret. Skogsstyrelsen.

Plandel

Syfte med naturreservatet

Syftet med Skullebo naturreservat är att bevara den biologiska mångfalden och värdefulla naturmiljöer. Områdets grandominerade skogar på fuktig mark och andra ingående naturmiljöer som myrmarker, blockrika sluttningar, och övrig barrnaturskog samt områdets orörda karaktär med dess ekosystem och biologiska mångfald ska bevaras. Syftet är också att inom ramen för bevarandet av biologisk mångfald och naturmiljöer tillgodose behovet av områden för friluftslivet.

Syftet ska nås genom att naturreservatet undantas från skogsbruk och i huvudsak utvecklas genom naturliga processer. Naturvårdsbränning kan bli aktuellt i delar av området. Åtgärder för att återställa påverkade områdets hydrologi samt för att skapa död ved och friställning av enstaka ljusgynnade gamla träd kan bli aktuella liksom åtgärder för att bibehålla den öppna myrmarken. För att nå syftet för friluftslivet kan anordningar för friluftslivet bli aktuella så som anläggande av vandringsled och spång.

Disposition och skötsel av mark

Syftet ska nås genom att naturreservatet undantas från skogsbruk och i huvudsak utvecklas genom naturliga processer samt genom att:

- Om stora skador orsakade av granbarkborre uppkommer på granskogen, och detta riskerar att missgynna naturreservatets syften kopplade till granskog eller skog med hög luftfuktighet, kan angripna granar skiljas från rot och barkas.
- Skulle invasiva eller andra, för reservatet, främmande arter bli ett problem sett utifrån naturreservatets syfte kan detta hanteras och bekämpas på lämpligt sätt utifrån rådande kunskapsläge och erfarenheter.
- Mindre åtgärder för att skapa död ved i delar som saknar eller har en liten mängd död ved.
- Ingen ved förs ut ur reservatet vid åtgärder utan lämnas som död ved.
- Hävd av kärrmiljöer för att gynna typiska arter för medelrikkärr.
- Genomföra hydrologiska återställningar på enstaka platser.
- Vid behov avdödning av ung inväxande gran i kärrmiljöer.
- Friställning av enstaka grova aspar där unga träd växer upp i kronan.
- För att nå syftet för tillgängligheten och friluftslivet kan anordningar för friluftslivet bli aktuella.

Se vidare under respektive skötselområde.

Skötselområden

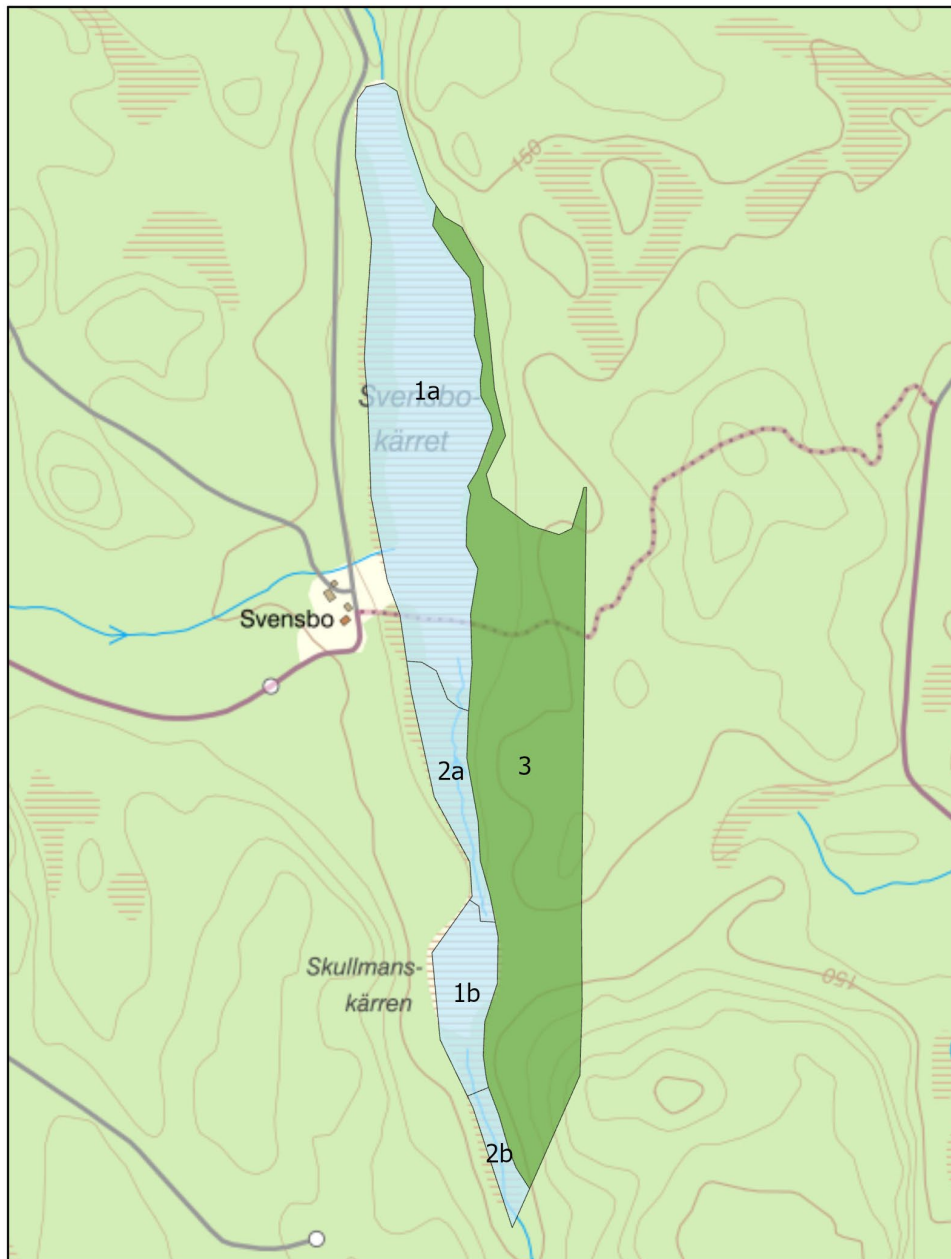
Reservatet är indelat i 4 skötselområden;

1a-b. Kärr

2a-b. Sumpskog/trädbevuxet kärr

3. Gammal barrblandskog

4. Anordningar för friluftslivet (karta 7)



Skullebo

Områdestyper

- Barrskog
- Våtmark

0 0,05 0,1 0,2 Kilometer



Karta 5. Skötselområden med naturtypsindelning.



0 0,05 0,1 0,2 Km



Karta 6. Skötselområden med flygfoto.

Skötselområde 1a-b, Kärr

Areal: 6,5 hektar

Naturtyp enligt Natura 2000: Rikkärr 7230 – 6,5 hektar

Målnaturtyp: Rikkärr 7230 – 6,5 hektar

Beskrivning

Svensbokärret och Skullebokärret består till stor del av en myrmark. Stora ytor är vassbevuxna men det finns även öppnare delar med starr, vattenklöver och pors i strandkanten. Området är en före detta slåttermark och fortfarande finns en viss hävdgynnad flora. I Svensbokärret har flera arter av både kärlväxter och mossor som indikerar att området är ett medelrikkärr observerats. Här har fetbålmossa *Aneura pinguis*, stor skedmossa *Calliergon giganteum*, guldspärrmossa *Campylium stellatum*, käppkrokmossa *Hamatocaulis vernicosus*, röd skorpionmossa *Scorpidium revolvens*, korvskorpionmossa *Scorpidium scorpioides*, späd skorpionmossa *Scorpidium cossonii*, slåtterblomma *Parnassia palustris*, snip *Trichophorum alpinum* och ängsnycklar *Dactylorhiza incarnata* noterats. Dock har området inte hävdats sedan 1990-talet vilket har resulterat i en kraftig igenväxning och det är oklart vilka av dessa arter som finns kvar. Vid Svensbokärrets utlopp finns spår efter åtgärder som ökat vattenflödet ut ur kärret då en hel del sten ligger precis intill bäckfåran.

Bevarandemål och gynnsamt tillstånd

Kärren hävdas och hålls öppna med inslag enstaka träd så som senvuxna tallar och hyser en rik mångfald av typiska arter av kärlväxter och mossor. Området har en naturlig hydrologi.

Åtgärder för att nå bevarandemål och gynnsamt tillstånd

Restaureringsåtgärder

- Naturvårdsbränning i restaureringssyfte vid enstaka tillfälle av kärren som har kraftig igenväxning, aktsamhet om senvuxna tallar. Slagning av vass om behov finns
- Eventuell återställning av områdets hydrologi, till exempel genom restaurering av rensad tröskel vid myrens utlopp

Löpande skötsel

- Hävd genom slåtter, vid behov
- Rökning av inträngande buskvegetation och sly, vid behov

Skötselområde 2a-b, Sumpskog/trädbevuxet kärr

Areal: 1,2 hektar

Naturtyp enligt Natura 2000: Lövsumpskogar av fennoskandisk typ (9080) – 1,2 hektar

Målnaturtyp: Lövsumpskogar av fennoskandisk typ (9080) – 1,2 hektar

Beskrivning

Delar av Svensbokärret och Skullebokärren består av trädbevuxna kärr och sumpskogar. Dessa domineras till stor del av klibbal men det finns även mindre områden som domineras av senvuxen tall. Inblandat finns andra sorters lövträd och gran. I vissa delar finns det gott om vattenspeglar mellan tuvorna och från norr till söder rinner en bäck som är särskilt synlig i område 2a. Området håller en del fukt, särskilt intill bäcken och där det finns gott om öppna vattenspeglar, och hyser ett antal fuktgynnade arter av lavar så som rostfläck *Arthonia vinosa*, glansfläck *Arthonia spadicea* och kattfotslav *Felipes leucopellaeus*.

Bevarandemål och gynnsamt tillstånd

Områdena utgörs av sumpskogar och trädbevuxna myrar med ett varierat trädskikt gällande trädslag och åldersfördelning. Tillgången på död ved är stor och här finns arter som gynnas av jämn och hög luftfuktighet. Markskiktet är en mosaik av torv, vattenspeglar, fastmark och rinnande vatten.

Åtgärder för att nå bevarandemål och gynnsamt tillstånd

Restaureringsåtgärder

- Eventuell återställning av områdets hydrologi

Löpande skötsel

- Om föryngring av gran hotar naturtypen kan åtgärder sättas in i form av avdödning av en del granar (med diameter under 3 centimeter). Senvuxna granar får ej avdödas. Riktvärde för förekomst av gran är 10 procent i delområde 2a och 20 procent i delområde 2b

Skötselområde 3, Gammal barrblandskog

Areal: 7,9 hektar

Naturtyp enligt Natura 2000: Västlig taiga (9010) – 7,9 hektar

Målnaturtyp: Västlig taiga (9010) – 7,9 hektar

Beskrivning

Barrblandskog med dominans av tall och gran med inslag av björk och asp. Granen dominerar något mot söder där det även är fuktigare. Trädens ålder ligger på cirka 130 till 150 år och enstaka granar är uppemot 200 år. Skogen är mångformig och det finns mycket död ved av gran samt en del ved av tall. Den döda veden är ofta täckt av mossor så som vetrappmossa *Anastrophyllum hellerianum*, långfliksmossa *Nowellia curvifolia* och kornknutmossa *Odontoschisma denudatum*. Det finns även vedsvampar så som gräddticka *Perenniporia subacida*, talticka *Porodaedalea pini*, ullticka *Phellinidium ferrugineofuscum* och gullgröppa *Pseudomerulius aureus*. Trädskiktet består av både yngre och äldre träd. Hela området håller relativt hög luftfuktighet men i lågmarken är det än fuktigare. Det finns gott om block, både enstaka större block samt samlingar. Slänten och krönet ner mot kärren är särskilt blockrik. I söder är inslaget av yngre träd större, både av barrträd och lövträd, men det finns även äldre barrträd. En del angrepp av granbarkborre finns i reservatet.

Bevarandemål och gynnsamt tillstånd

Skogen har en varierad åldersstruktur med stort inslag av gamla träd, döda träd samt lågor. Omvälvande störningar i form av exempelvis insektsangrepp eller brand, kan leda till att hela eller delar av skogen under perioder har en annan karaktär. Detta är en del av skogens utveckling. Typiska arter för en skog med lång kontinuitet så som olika arter av fåglar, mossor, lavar, svampar och kärlväxter ska fortleva på lång sikt och helst öka i utbredning eller populationsstorlek.

Åtgärder för att nå bevarandemål och gynnsamt tillstånd

- Området lämnas i huvudsak orört
- Påträffas grova aspar eller andra grova lövträd i behov av frihugning kan dessa frihuggas från unga träd som växer upp kronan
- En tipp med gammalt avfall och skrot ska saneras
- I de delar som saknar eller har en liten mängd död ved kan detta skapas, vid behov, genom ringbarkning och eller fällning av 1-3 träd per hektar. Inga träd över cirka 120 år dödas

Skötselområde 4, Anordningar för friluftslivet

Beskrivning

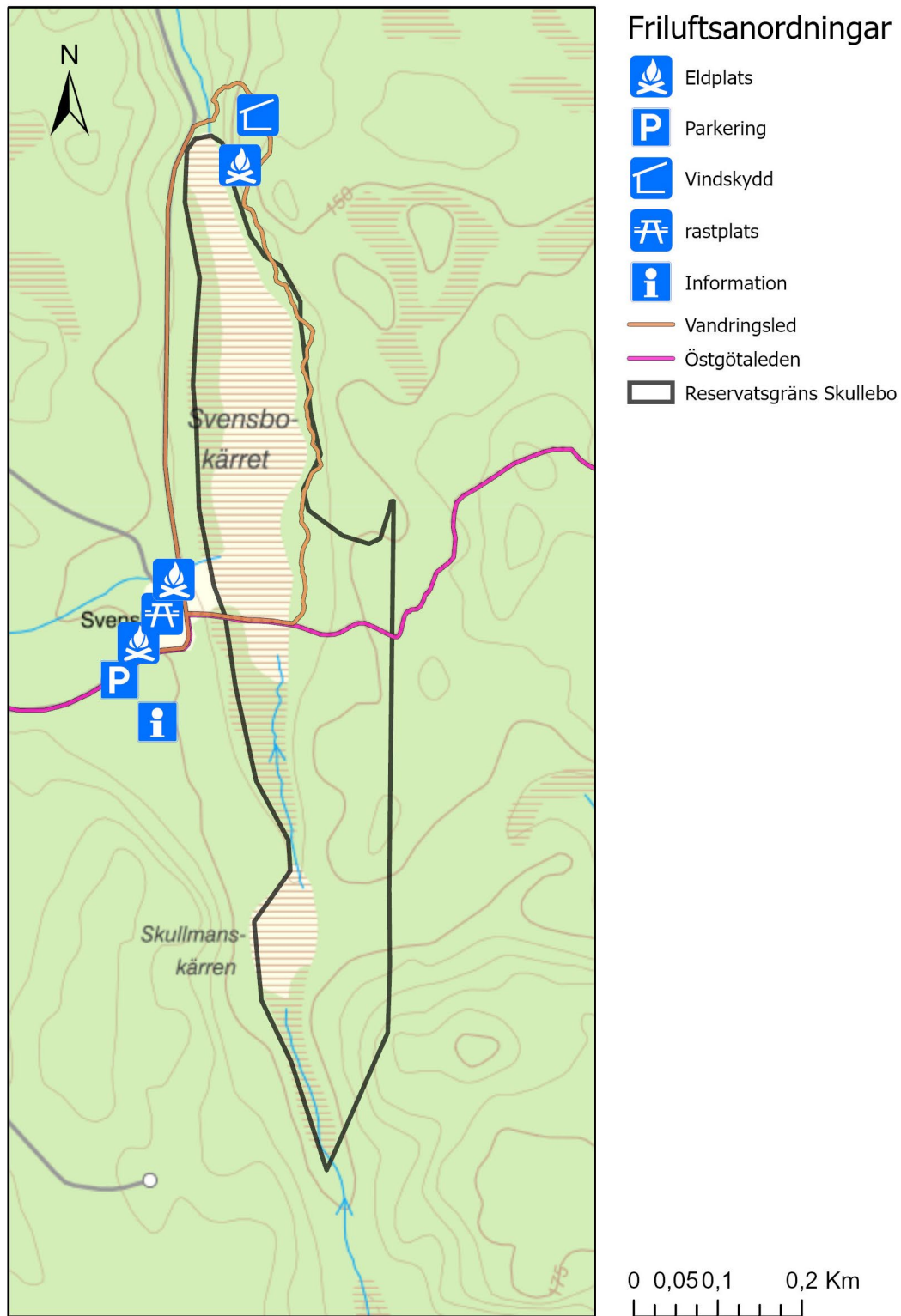
Genom reservatet går en del av Östgötaleden och över kärret består leden av en bred spång. Till Östgötaleden finns det flera hänvisningsskyltar och en stor skylt med karta. Intill skylten finns parkeringsmöjligheter. Utanför reservatet ligger Skogsstyrelsens Skogsgård som är öppen för allmänheten med bland annat övernattningsstuga, vindskydd och grillplats. Strax utanför reservatets norra spets finns ett vindskydd med grillplats tillhörande Skogsgården. Förbi vindskyddet går en vandringsled som ansluter till Östgötaleden.

Mål

De besökare som kommer till Skullebo naturreservat ska ha en plats att ställa bilen eller annat transportmedel på och få relevant information om reservatets naturvärden och föreskrifter. Besökare ska hitta från parkeringen till reservatet och inom reservatet.

Åtgärder

- Skylt med information om området placeras på lämplig plats, exempelvis intill skylten för Östgötaleden
- Ytterligare vandringsleder kan anläggas
- Ytterligare sträckor med spång kan anläggas där så behövs för vandringsledens funktion
- Spången över Svensbokärret kan utvecklas med åtgärder så som breddning av spången, anläggning av en utkiksplats samt bänk/bord. Åtgärden får inte påverka höga naturvärden så som exempelvis förekomst av orkidéer
- Om träd faller eller uppenbart hotar att falla över vägar, vandringsleder eller andra anordningar för friluftslivet kan de flyttas undan eller fällas och lämnas



Karta 7. Karta över befintliga (2022) friluftsanordningar i och utanför Skullebo naturreservat.

Sammanfattning och prioritering av planerade skötselåtgärder

I tabell 3 har ett underlag sammanställts som ett stöd för förvaltaren vid planering av åtgärder. De ekonomiska resurserna utgör en begränsande faktor för verksamheten, vilket innebär att förvaltaren måste prioritera mellan åtgärder i länets alla reservat. Prioritet är indelat i 1-3, utifrån hur viktigt det är att genomföra för att nå bevarandemålen.

Tabell 3. Sammanställning av planerade åtgärder i reservatet.

Skötselåtgärd	Skötselområde	När	Prioritet
Bränning av kärren	1a, 1b	2023-2024	1
Slätter av kärren	1a, 1b	Återkommande vid behov	1
Hydrologisk utredning följt av eventuell hydrologisk återställning	1a-b, 2a-b	Ej tidssatt	2
Informationsskylt	4	2022-2023	1
Tipp med avfall och skrot saneras	3	2022-2023	2
Avdödning av inträngande gran	2b	Vid behov	3
Anordningar för friluftslivet så som utbyggnad av spången över Svensbokärret och/eller anläggning av spång på blöta ytor på övrig vandringsled	4	Ej tidssatt	3
Anläggande av ytterligare vandringsled	4	Ej tidssatt	3

Jakt

Jakt är tillåten inom hela reservatet. Vid jakt får jakthund användas. Fyrhjuling eller annat liknande mindre fordon får användas med stor försiktighet vid uttransport av fällt vilt. Markskador på grund av körning ska undvikas.

Utmärkning av reservatets gräns

Utmärkning av reservatsgränsen ska utföras av naturvårdsförvaltaren enligt Naturvårdsverkets anvisningar.

Tillsyn

Länsstyrelsen är ansvarig för tillsyn av reservatet.

Dokumentation och uppföljning

Uppföljning av skyddade områden är nödvändigt för att effektivisera och förbättra naturvårdsarbetet i skyddade områden. Uppföljning i skyddade områden ska alltid vara kopplad till syftet med det skyddade området. Uppföljningen ska ligga till grund för revidering av skötselplanen.

Inventeringar

Inventering av typiska arter för medelrikkärr kan bli aktuellt efter genomförda restaurerings- och skötselåtgärder. Exempel på artgrupper är mossor, trollsländor, mollusker och kärlväxter (särskilt orkidéer). Inventering av vedlevande insekter kan bli aktuellt i reservatets skogliga delar. Inventering av fåglar kan bli aktuellt i reservatet, så som exempelvis skogshöns.

Tabell 4. Inventeringar som bör göras i Skullebo naturreservat.

Inventeringar	Skötselområde	Prioritet
Arter i medelrikkärr	1a-b	1
Vedlevande insekter	2a-b, 3	2
Fåglar, exempelvis skogshöns	Samtliga	3

Uppföljning

Uppföljning av bevarandemål

Uppföljningen ska ske enligt en för reservatet beslutad uppföljningsplan som anger målindikatorer, tröskelvärden och metodik kopplade till bevarandemålen för olika naturtyper i denna skötselplan. Precisering ska ske i databasen Skötsel-DOS. Uppföljningsplanen ska hållas uppdaterad av Länsstyrelsen. Uppföljningsplanen ska ha sin utgångspunkt i den regionala uppföljningsplanen för Östergötland.

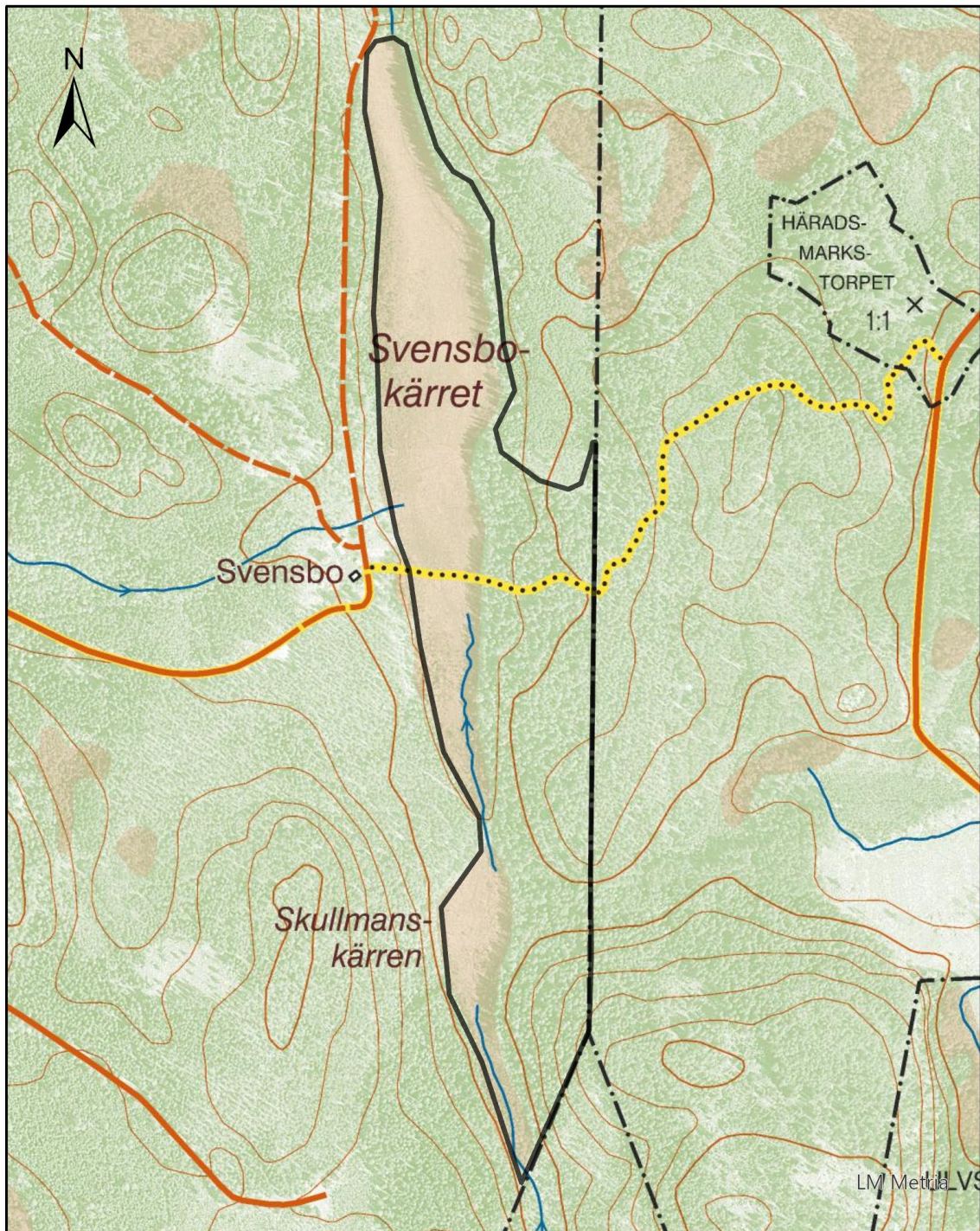
Dokumentation av skötselåtgärder

Alla skötselåtgärder som utförs inom naturreservatet ska dokumenteras skriftligt. Mer omfattande åtgärder ska även fotodokumenteras. I dokumentationen ska framgå vilka åtgärder som genomförts och när de genomfördes, samt vem som utförde åtgärden. Strukturella beståndsförändringar efter storskaliga störningar ska alltid följas upp.

Finansiering av naturvårdsförvaltningen

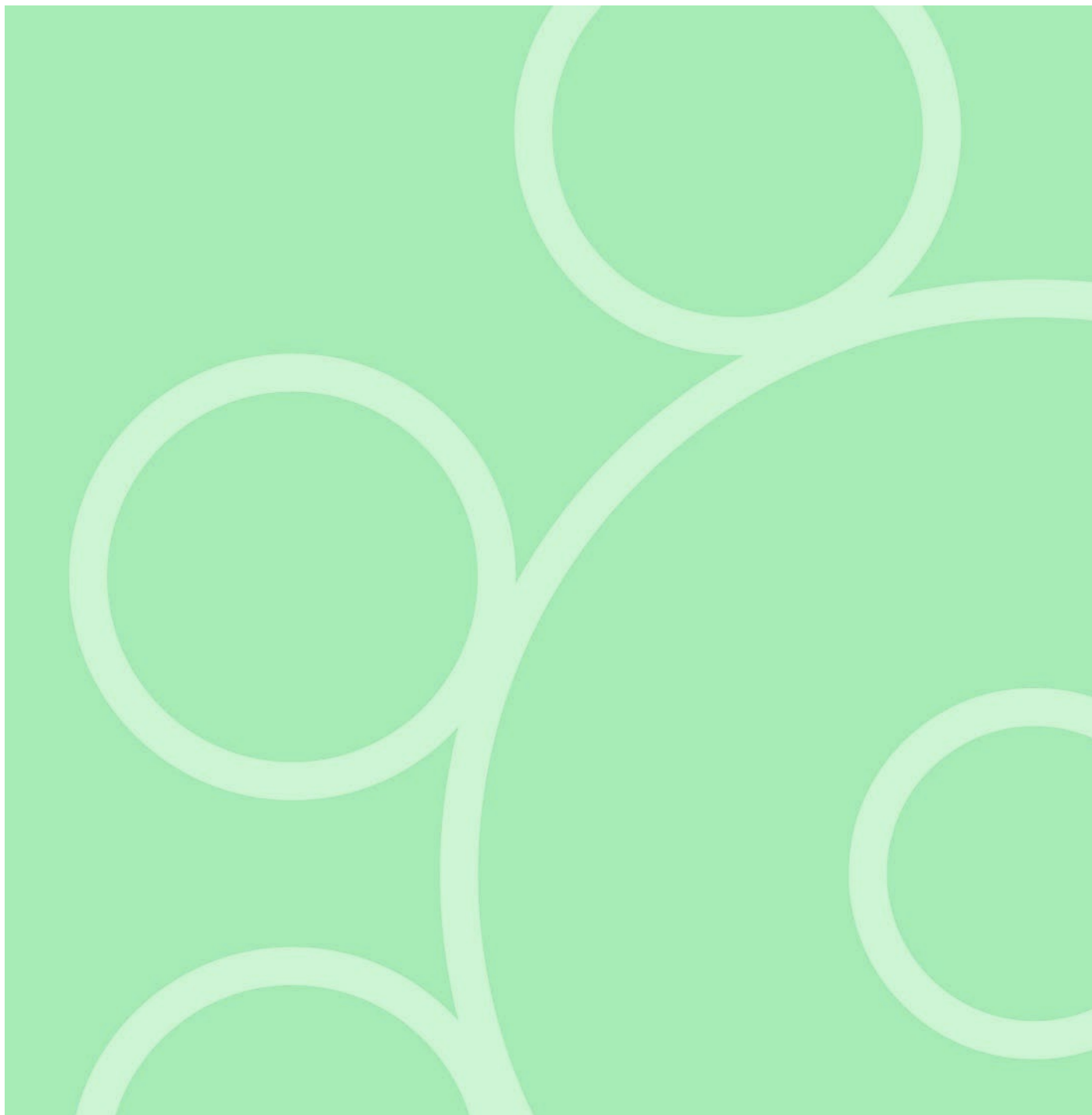
Alla i planen redovisade åtgärder bekostas av offentliga medel. Även andra finansörer, exempelvis fonder eller stiftelser, kan bli aktuella. Dessa medel ska i så fall administreras av Länsstyrelsen.

Karta



Karta 8. Karta över Skullebo naturreservat. Naturreservatet är avgränsat med heldragen svart linje. © Lantmäteriet geodatasamverkan, © Naturvårdsverket

Länsstyrelsen skapar samhällsnytta genom rådgivning, samordning, tillstånd, tillsyn, prövning, stöd och bidrag. Vi skyddar miljön, ser till att viktiga natur- och kulturvärden bevaras och skapar förutsättningar för att utveckla landsbygden och näringslivet i länet. Vi har även samhällsviktiga uppdrag inom bland annat krisberedskap, sociala frågor, djurskydd och samhällsplanering. På så sätt bidrar vi till Länsstyrelsens vision om ett livskraftigt Östergötland



LÄNSSTYRELSEN
ÖSTERGÖTLAND



Du kan överklaga beslutet

Om du inte är nöjd med länsstyrelsens beslut, kan du skriftligen överklaga beslutet hos regeringen.

Hur överklagar jag beslutet?

Länsstyrelsen måste pröva att överklagandet har kommit in i rätt tid, innan det skickas vidare tillsammans med handlingarna i ärendet. Därför ska du lämna eller skicka din skriftliga överklagan till Länsstyrelsen Östergötland antingen via e-post; ostergotland@lansstyrelsen.se, eller med post; Östgötagatan 3, 581 86 Linköping.

Tiden för överklagande

Ditt överklagande måste ha kommit in till länsstyrelsen **inom tre veckor från den dag du fick del av beslutet**. Om det kommer in senare kan överklagandet inte prövas. I ditt överklagande kan du be att få ytterligare tid till att utveckla dina synpunkter och skälen till att du överklagar. Sedan är det regeringen som beslutar om tiden kan förlängas.

Parter som företräder det allmänna ska ha kommit in med sitt överklagande **inom tre veckor från den dag då beslutet meddelades**.

Ditt överklagande ska innehålla

- Vilket beslut som överklagas, beslutets datum och diarienummer,
- hur du vill att beslutet ska ändras, samt
- varför du anser att länsstyrelsens beslut är felaktigt.

Om du har handlingar som du anser stödjer din överklagan så bör du bifoga kopior på dessa. Kontakta länsstyrelsen i förväg om du behöver bifoga filer som är större än 15 MB via e-post.

Ombud

Om du anlitar ett ombud som sköter överklagandet åt dig ska ombudet underteckna skrivelsen, bifoga en fullmakt i original från dig samt uppge sitt eget namn, adress och telefonnummer.

Behöver du veta mer?

Har du ytterligare frågor kan du kontakta länsstyrelsen via e-post, ostergotland@lansstyrelsen.se, eller via växeltelefonnummer 010-223 50 00. Ange diarienumret för detta ärende. Numret finns uppe till höger på första sidan.