



Sammanträdesdatum
2022-06-22

Kommunfullmäktige

§ 126

Dnr KS 2020-00567 3.2.1.4

Förslag till bildande av Naturreservatet Gåshult

(Kommunfullmäktiges tryckta handlingar 2022, nr 98, B 2327)

Kommunfullmäktiges beslut

Utan omröstning beslutar Kommunfullmäktige:

Naturreservatet Gåshult bildas.

Reservation

Mot beslutet reserverar sig Björn Qvarnström (SD), Crister Spets (SD), Olle Engström (SD), Kristian Silbvers (SD), Andreas Exner (SD), Ann-Charlotte Blomqvist (SD), Eva Eriksson (SD), Jan Nilsson (SD), Jonas Ellerstrand (SD), Leif Häggblom (SD) och Anders Alftberg (SD) till förmån för reservationen i Kommunstyrelsen.

Kommunstyrelsens beslut 2022-06-07, § 259

Utan omröstning beslutar Kommunstyrelsen föreslå Kommunfullmäktige besluta:

Naturreservatet Gåshult bildas.

Reservation

Mot beslutet reserverar sig Andreas Exner (SD) och Kristian Silbvers (SD) till förmån för sitt yrkande att Kommunstyrelsen föreslår Kommunfullmäktige besluta: Naturreservatet Gåshult ej ska bildas.

Sammanfattning av ärendet

Gården Gåshult är en av de finaste kvarvarande miljöerna i länet med mycket artrika slåttermarker som sköts på traditionellt sätt med bete och slåtter. Att bilda ett naturreservat på fastigheten är av stort allmänt intresse för att säkra de artrika ängsmarkerna och den speciella skötsel som krävs för att dessa ska kunna bevaras. Gåshult har en mångfald av bland annat olika orkidéer och har fått sina nuvarande värden genom mångårig skötsel. Den förre ägaren önskade att hans livsverk skulle få leva vidare och säkerställas. Syftet med att bilda naturreservat är att säkerställa ett stort allmänt intresse, bevara en gårdsmiljö, bevara och utveckla höga naturvärden och besöksvärden.

Naturreservatet omfattar de öppna markerna med höga naturvärden samlat kring gårdsmiljön samt Gåsasjön med omgivande skog. Gåshult naturreservat är 32 hektar stort, varav 1,8 hektar vatten. Det ligger 18 km nordväst om Borås. Borås Stad är markägare till hela området.

Justerandes signatur

Utdragsbestyrkande



Sammanträdesdatum
2022-06-22

Kommunfullmäktige

Beslutsunderlag

1. Beslut bildande Naturreservatet Gåshult, 2022-05-11
2. Remissammanställning bilda Naturreservatet Gåshult, 2022-05-11
3. Finansiering Naturreservatet Gåshult, 2022-05-11
4. Bilagor Beslut bildande Naturreservatet Gåshult, (skötselplan, kartor, artlistor)

Yrkande

Kristian Silbvers (SD) yrkar bifall till reservationen i Kommunstyrelsen.

Propositionsordning

Ordföranden ställer proposition på bifall dels till Kommunstyrelsens förslag och dels till reservationen i Kommunstyrelsen och finner förstnämnda proposition med övervägande ja besvarad.

Förslag till bildande av Naturreservatet Gåshult

Kommunstyrelsen föreslår Kommunfullmäktige besluta

Naturreservatet Gåshult bildas.

Reservation

Mot beslutet reserverar sig Andreas Exner (SD) och Kristian Silbvers (SD) till förmån för sitt yrkande.

Sammanfattning

Gården Gåshult är en av de finaste kvarvarande miljöerna i länet med mycket artrika slättermarker som sköts på traditionellt sätt med bete och slätter. Att bilda ett naturreservat på fastigheten är av stort allmänt intresse för att säkra de artrika ängsmarkerna och den speciella skötsel som krävs för att dessa ska kunna bevaras. Gåshult har en mångfald av bland annat olika orkidéer och har fått sina nuvarande värden genom mångårig skötsel. Den förre ägaren önskade att hans livsverk skulle få leva vidare och säkerställas. Syftet med att bilda naturreservat är att säkerställa ett stort allmänt intresse, bevara en gårdsmiljö, bevara och utveckla höga naturvärden och besöksvärden.

Naturreservatet omfattar de öppna markerna med höga naturvärden samlat kring gårdsmiljön samt Gåsasjön med omgivande skog. Gåshult naturreservat är 32 hektar stort, varav 1,8 hektar vatten. Det ligger 18 km nordväst om Borås. Borås Stad är markägare till hela området.

Ärendet i sin helhet

I november 2019 förvärvade Borås Stad en del av fastighet Gåshult 3:1 i syfte att utveckla markens naturvärde samt bevara samlad gårdsmiljö. Förvärvet tilldelades en ny fastighetsbeteckning, Gåshult 3:3, där kommunen numera äger all mark. Stadsledningskansliet fick 2020-09-21 i uppdrag av Kommunstyrelsen att pröva möjligheten att bilda naturreservat på fastigheten Gåshult 3:3.

Gåshult naturreservat är 32 hektar stort, varav 1,8 hektar vatten. Det ligger 18 km nordväst om Borås. Borås Stad är markägare till hela området.

Gården Gåshult är en av de finaste kvarvarande miljöerna i länet med mycket artrika slättermarker som sköts på traditionellt sätt med bete och slätter. Området har mycket höga naturvärden och är ett intressant botaniskt

utflyktsmål. Utöver natur- och kulturvärden är området ovanligt lugnt och tyst och kan bli ett värdefullt utflykts- och besöksmål. Att bilda ett naturreservat på fastigheten är av stort allmänt intresse för att säkra de artrika ängsmarkerna och den speciella skötsel som krävs för att dessa ska kunna bevaras. Gåshult har en mångfald av bland annat olika orkidéer och har fått sina nuvarande värden genom mångårig skötsel. Den förra ägaren önskade att hans livsverk skulle få leva vidare och säkerställas. På marken finns flera byggnader: ett bostadshus, två ladugårdar, tre uthus, ett mindre gammalt såghus samt ett garage. Ett bildande av naturreservat bevarar också denna sammanhängande värdefulla gårdsmiljö.

Syftet med att bilda naturreservat är att säkerställa ett stort allmänt intresse, bevara en gårdsmiljö, bevara och utveckla höga naturvärden och besöksvärden.

Naturreservatet omfattar de öppna markerna med höga naturvärden samlat kring gårdsmiljön samt Gåsasjön med omgivande skog. Skogsmarken kring sjön angränsar i öster till det befintliga statliga naturreservatet Tränningen.

Efter markförvärvet och inför bildandet av naturreservatet har flera inventeringar genomförts (ängsmarker, bin, fåglar, landskapshistorisk utredning) samt restaureringar av både kultur- och naturmiljöer.

Förslag till bildandet av Naturreservatet Gåshult har varit på remiss. Alla inkomna yttrande tillstyrker förslaget eller avstår från att yttra sig.

Synpunkternas intentioner har arbetats in i skötselplan och förslag till beslut, se bilaga 2 för remissammanställning.

För restaurering och reservatsbildning av Gåshult beviljades Borås Stad så kallat LONA-bidrag (statligt bidrag för 50% av kostnaderna till lokala naturvårdsprojekt i Västra Götalands län 2020) på 650.000 kr. Borås Stads naturvårdsfond har beslutat om bidrag till naturvårdsåtgärder på 518 000 kr, vilket utgör större delen av kommunens egenfinansiering i LONA-projektet.

Skötselrådet som består av representanter från Tekniska förvaltningen, Miljöförvaltningen och Stadsledningskansliet bereder tillstånd och dispenser för Borås Stads kommunala naturreservat. Tekniska förvaltningen planerar och utför skötsel enligt fastställd skötselplan och rapporterar årligen till skötselrådet vilka åtgärder som genomförts.

Tekniska förvaltningen har beräknat den årliga driften för utökningen av naturreservatet till 350.000 kr, se beslutsunderlag ”Finansiering” för detaljerad budget.

Beslutsunderlag

1. Beslut bildande Naturreservatet Gåshult, 2022-05-11
2. Remissammanställning bilda Naturreservatet Gåshult, 2022-05-11
3. Finansiering Naturreservatet Gåshult, 2022-05-11

4. Bilagor Beslut bildande Naturreservatet Gåshult, (skötselplan, kartor, artlistor)

Kommunfullmäktiges beslut expedieras till

1. Tekniska nämnden, TEK.diarium@boras.se
2. Miljö och konsumentnämnden, MF.diarium@boras.se
3. Fritids- och folkhälsonämnden, ff.diarium@boras.se
4. Lokalförsörjningsnämnden, Ln.diarium@boras.se
5. Samhällsbyggnadsnämnden, sbf.diarium@boras.se
6. Länsstyrelsen i Västra Götalands län, vastragotland@lansstyrelsen.se
7. Naturvårdsverket, registrator@naturvardsverket.se
8. Havs- och vattenmyndigheten, havochvatten@havochvatten.se
9. Riksantikvarieämbetet, registrator@raa.se
10. Naturskyddsföreningen Borås, boras@naturskyddsforeningen.se
11. Skogsstyrelsen i Borås, skogsstyrelsen@skogsstyrelsen.se
12. Sveriges geologiska undersökning, sgu@sgu.se

Kerstin Hermansson
Kommunalråd

Bengt Himmelmann
Chef Strategisk Samhällsplanering

Beslut om bildande av Naturreservatet Gåshult



Borås Stad, Kommunfullmäktige, 22 juni 2022



Innehållsförteckning

Uppgifter om naturreservatet.....	3
Beslut om bildande m.m.	3
Syftet med naturreservatet.....	4
Skälen för Borås Stads beslut.....	5
Beslut om föreskrifter.....	5
Ärendets handläggning.....	7
Borås Stads bedömning och motivering.....	9
Upplysningar.....	11

Bilagor

Bilaga 1a. Beslutskarta Naturreservatet Gåshult

Bilaga 1b. Karta till föreskrift B2

Bilaga 2. Översiktskarta

Bilaga 3. Skötselplan

Bilaga 4. Sakägarförteckning

Bilaga 5. Sändlista

Bilaga 6. Finansiering

Uppgifter om naturreservatet

Namn:	Naturreservatet Gåshult
Län:	Västra Götalands län
Kommun:	Borås
Ungefärlig mittpunkt:	N 6415167, E 368686 SWEREF99
Lägesbeskrivning:	18 km NV om Borås
Fastigheter och ägare:	Gåshult 3:3, Borås Stad
Nyttjanderättsinnehavare:	Se sakägarförteckning (bilaga 4).
Areal:	ca 32,3 hektar, varav 1,8 hektar vatten
Förvaltare:	Borås Stad

Beslut om bildande m.m.

Kommunfullmäktige i Borås förklarar fastigheten Gåshult 3:3 som naturreservat, se bilaga 1a. Beslutet är fattat med stöd av 7 kap. 4 § miljöbalken.

Naturreservatets gränser ska märkas ut i terrängen.

Namnet ska vara Naturreservatet Gåshult.

Beslutet riktar sig till allmänheten, fastighetsägaren Borås Stad och innehavare av särskild rätt, vars rättigheter att använda mark- och vattenområden berörs inom reservatsområdet.

I enlighet med 3 § förordningen (1998:1252) om områdesskydd enligt miljöbalken m.m. fastställer Kommunfullmäktige i Borås bifogad skötselplan för naturreservatets långsiktiga vård.

Syftet med naturreservatet

Syftet med naturreservatet är att:

- bevara biologisk mångfald och värdefulla naturmiljöer,
- bevara och utveckla artrika ängs- och slåttermarker med hävdgynnande kärlväxter och svampar,
- bevara och visa ett traditionellt brukat odlingslandskap och gårdsmiljö med ekonomibyggnader,
- utveckla områdets skogsbestånd mot naturskogs kvalitet och på delar av arealen visa på skogsbestånd som utvecklas mot att efterlikna hur gammal bondskog såg ut,
- bevara områdets våtmarker, naturliga vattendrag och sjön,
- inom ramen för bevarandet av biologisk mångfald och naturmiljöer tillgodose behovet av områden för friluftsliv och rekreation, samt
- göra området till ett attraktivt besöksmål.

Syftet ska tryggas genom att:

- de hävdberoende naturtyperna hålls öppna med slåtter, bete och/eller bränning,
- endast plockhugga och gallra i skogsområdet,
- hänsyn till naturvärden tas vid skötsel och utveckling av området,
- byggnaderna ska skötas så att gårdsmiljön långsiktigt bevaras,
- traditionella redskap av kulturhistoriskt värde dokumenteras och behålls på gården,
- styra åtgärder och anordningar för allmänhetens friluftsliv och rekreation till lämpliga platser med hänsyn till naturvärden och arter,
- informationstavlor och vandringsleder/stigar anordnas och underhålls, och
- lämpliga delar av naturreservatet tillgänglighetsanpassas.

Skälen för Borås Stads beslut

Gården Gåshult har sedan lång tid varit identifierad som ett av de mest värdefulla och artrika naturområden som finns inom kommunen. Runt gården finns ett stort inslag av varierande magra ängsmarker som tack vara den traditionella skötseln hyser flera sällsynta och hotade arter. Små åkrar, stenmurar, odlingsrösen och hamlade träd är andra inslag som bidrar till att ge odlingslandskapet en ålderdomlig karaktär.

Denna sammanhängande gårdsmiljö är värdefull att bevara. De många ekonomibyggnaderna med sina olika användningsområden berättar om hur man levde på ett småskaligt jordbruk.

De artrika ängsmarkerna är ett intressant botaniskt utflyktsmål som lockar många besökare. Utöver natur- och kulturvärden är området ovanligt lugnt och tyst och kan även utifrån tystnaden bli ett värdefullt utflyktsmål.

Genom naturreservatsbildning säkras artrika ängsmarker och den speciella skötsel som krävs för att bevara dessa. Bildandet innebär även att det traditionella odlingslandskapet och gårdsmiljön kan bevaras och visas upp samtidigt som förutsättningarna för rekreation och friluftsliv förbättras. Då stora delar av skogen i naturreservatet brukats småskaligt under många år har den goda förutsättningar för att långsiktigt utvecklas mot naturskog.

Beslut om föreskrifter

Borås Stad beslutar att följande föreskrifter ska gälla i naturreservatet. Beslutet är fattat med stöd av 7 kap. 5, 6 och 30 §§ miljöbalken.

- A. Föreskrifter om inskränkningar i rätten att använda mark- och vattenområden (7 kap. 5 § miljöbalken)*

Det är förbjudet att inom naturreservatet:

1. Uppföra byggnad, eller därmed jämförbar anläggning
2. Anlägga, bredda, förändra eller bygga väg, skogsbilväg, ridväg eller stig
3. Anlägga eller bredda parkeringsplats
4. Anlägga luft- eller markledning
5. Anordna upplag
6. Borra, gräva, schakta, utfylla, tippa eller spränga
7. Bedriva täkt av något slag, ej heller husbehovstäkt eller täkt av torv för husbehov
8. Dika, skyddsdikey, kulvertera dikey, dämmap, muddra eller utföra annan åtgärd som påverkar området hydrologiska förhållanden
9. Avverka träd, röjap, gallrap, planterap, ta bort dött träd eller vindfällap eller utföra skogsbruksåtgärd

10. Använda kemiska eller biologiska bekämpningsmedel
11. Tillföra gödsel
12. Så eller plantera in för trakten främmande växt- och djurarter
13. Uppföra mast, torn, vindkraftverk, antenn eller liknande anläggningar

Det är vidare förbjudet att utan Borås Stads tillstånd:

14. Stödutfodra
15. Rensa diken
16. Anlägga jakttorn och siktgator
17. Anlägga gömslen för fågelskådning

Föreskrifter enligt A ovan gäller inte i följande fall:

- När förvaltaren, eller den förvaltaren utser, utför åtgärder som behövs för naturreservatets vård och skötsel och som framgår under B eller i fastställd skötselplan.

Föreskrifterna A 9 gäller inte i följande fall:

- När träd och grenar blockerar eller utgör en säkerhetsrisk för vägar, stigar eller byggnader i, eller i anslutning, till naturreservatet.

Föreskrifterna A 5, 6 och 9 gäller inte i följande fall:

- Vid reparation och underhåll av befintliga markförlagda ledningar
Eventuella markskador ska återställas.

B. *Föreskrifter om skyldighet att tåla visst intrång (7 kap 6 § miljöbalken)*

Detta avser hela naturreservatet där inget annat anges.

Fastighetsägare och innehavare av särskild rätt ska tåla att följande anordningar uppförs/anläggs och att följande åtgärder vidtas.

1. Naturreservatet märks ut i terrängen
2. Parkeringsplats, toaletter och vindskydd anläggs enligt karta i bilaga 1b
3. Vandringsleder, inklusive tillhörande anordningar så som t.ex. spänger och stängselgenomgångar, anläggs, informationstavlor sätts upp och/eller andra anordningar som t.ex. eldstäder anläggs och underhålls
4. Plockhuggning, gallring, röjning, plantering, slätter, betesdrift, avspärning, naturvårdsbränning eller liknande åtgärder
5. Undersökningar av djur- och växtarter samt av mark- och vattenförhållanden
6. Åtgärder i syfte att minska utbredning och spridning av invasiva främmande arter

7. Åtgärder i syfte att motverka skadeangrepp, om angreppet påtagligt kan hota syftet med naturreservatet.
- C. *Ordningsföreskrifter om rätten att färdas och vistas inom naturreservatet samt om ordningen i övrigt inom naturreservatet (7 kap. 30 § miljöbalken)*

Det är förbjudet att inom naturreservatet:

1. Plocka, skada eller föra bort hela eller delar av levande eller döda växter, mossor, lavar, svampar och ryggradslösa djur annat än bär och matsvamp för eget privat behov. Det är dock tillåtet efter tillstånd från Borås Stad om det sker i uppföljnings-, utbildnings- eller forskningssyfte
2. Skada berghällar och block
3. Skada döda liggande eller stående träd eller vindfällan eller bryta torra grenar eller kvistar
4. Utplantera växt- eller djurart
5. Sätta upp tavla, plakat, affisch, skylt, göra inskrift, orienteringskontroller eller jämförbar anordning. *Förbudet gäller inte tillfällig uppsättning av tipspromenadfrågor utmed befintliga vägar och leder, under förutsättning att allt plockas bort direkt efteråt.*
6. Medföra okopplad hund
7. Elda annat än på anvisade platser
8. Tälta, parkera husbil eller ställa upp husvagn
9. Rida eller cykla
10. Framföra motordrivet fordon annat än till av förvaltaren anvisad plats

Föreskrifter enligt C ovan gäller inte i följande fall:

- När förvaltaren, eller den förvaltaren utser, utför de åtgärder som behövs för att tillgodose syftet med naturreservatet och som framgår under B eller i fastställd skötselplan.
- Föreskrift C6. Gäller ej vid jakt, eftersök av skadat vilt eller vid användandet av vallhund vid skötsel av betesdjur.

Ärendets handläggning

I november 2019 förvärvade Borås Stad del av fastigheten Gåshult 3:1 i syfte att utveckla markens naturvärde samt bevara den samlade gårdsmiljön. I september 2020 beslutade kommunstyrelsen att ge Stadsledningskansliet i uppdrag att pröva möjligheten att bilda kommunalt naturreservat på den nybildade fastigheten Gåshult 3:3.

Förslag till beslut och skötselplan har remitterats till sakägare, myndigheter och berörda.

Inkomna synpunkter och Borås Stads svar

Skogsstyrelsen är positiv till att reservatet bildas och har inga synpunkter på underlaget eller ytterligare information att tillföra.

Sveriges geologiska undersökning (SGU) avstår att yttra sig i ärendet.

Naturskyddsföreningen i Borås är glada att reservatsbildningen kan genomföras enligt utskickade handlingar och ser framemot att allmänheten får del av denna pärla.

Länsstyrelsen i Västra Götalands län ser positivt på att naturreservatet Gåshult bildas och bedömer att förslag till beslut är väl genomarbetat och kan ligga till grund för ett slutgiltigt beslut. Länsstyrelsen lämnar följande synpunkter angående förslag till beslut och skötselplan:

- I föreskrifterna C8 och C9 står att tältning respektive ridning och cykling är förbjudet förutom på anvisad plats. Det saknas dock information på beslutskartan 1b var anvisade platser är.

Borås Stads svar: I dagsläget finns ingen anvisad plats för tältning, ridning eller cykling. Det kan komma att bli aktuellt i framtiden, men inga platser är planerade i närtid. Föreskrifterna har justerats och texten om anvisad plats tagits bort.

- Det finns undantag från föreskriften C6 för eftersök av skadat vilt. Skulle det även kunna vara aktuellt att ha undantag för jakt och användande av vallhund vid skötsel av betesdjur?

Borås Stads svar: Föreskrifterna justeras enligt Länsstyrelsens förslag.

- Under rubriken Samråd med markägaren står att utöver det som är förbjudet krävs samråd med markägaren innan en åtgärd görs inom reservatet, samt om man ska anordna tävlingar eller evenemang. Länsstyrelsen anser att begreppet ”innan en åtgärd görs” är ett väldigt vitt begrepp och att sådant som kan skada naturreservatets värden eller strida mot syftet med reservatet ska vara förbjudet alternativt tillståndspliktigt. Att anordna tävlingar och evenemang skulle lämpligen kunna vara tillståndspliktigt enligt C-föreskrifterna, så att kommunen har möjlighet att ställa villkor på hur och när tävlingen/eventet ska genomföras.

Borås Stads svar: Då det redan finns föreskrifter som förbjuder att man skadar naturvärden anser vi inte att ytterligare föreskrifter behövs. Samtidigt är Borås Stad markägare av naturreservatet och kan då även i markägarens godkännande av en åtgärd/tävling/event villkora när och hur en åtgärd/ tävling/event ska genomföras.

- Under rubriken Annan lagstiftning gäller som vanligt nämns bestämmelser om Natura 2000. Gåshult är inte ett utpekad Natura 2000-

område, så bestämmelser om Natura 2000 bör strykas från annan gällande lagstiftning

Borås Stads svar: Texten är ändrat enligt Länsstyrelsen synpunkt.

- I skötselplanen står att det inte är tillåtet att stödutfodra på vissa marker: artrika ängsmarker, tidigare åkermark och betesmark. Det är inte heller tillåtet att plöja eller gödsla marken. Gödsling är förbjudet enligt A-föreskrifterna. Även stödutfodring bör vara förbjudet enligt A-föreskrifterna. Om detta inte ska gälla inom hela naturreservatet ska de områden där stödutfodring är förbjudet markeras på beslutskartan.

Borås Stads svar: Stödutfodring har lagts till i A-föreskrifterna under åtgärder som kräver tillstånd. I skötselplanen beskriv under vilka förutsättningar stödutfodring får ske.

- Den artrika ängsmarken har uppkommit genom lång tids slätterhävd vid traditionell slättertidpunkt där huvuddelen av slättern genomförts i juli månad. I förslag till skötselplan trycker man genomgående på att slättern i ängsmarken till största del ska ske betydligt senare. Detta är inte lämpligt eftersom det långsiktigt kommer att förändra artsammansättningen och öka näringsnivåerna i marken. Huvuddelen av ängsarealen bör slås i mitten eller slutet av juli. Man bör också öppna för att mindre ytor hålls helt hävd fria högst vart femte år så att de därefter kan vårbrännas. Efterbete bör inte ske förrän mitten av september.

Borås Stads svar: Del av markerna har historiskt slagits väldigt sent, senare än augusti. Vi ser över sköseltiderna och beaktar synpunkterna. Bränning tillåts som sköselmetod enligt skötselplanen.

Borås Stads bedömning och motivering

Beskrivning av naturreservatet

Gården Gåshult ligger i de barrskogsklädda höjdområdena nära Tränningens naturreservat, på gränsen till Vårgårda kommun. Området omfattar de öppna markerna med höga naturvärden samlat kring gårdsmiljön samt Gåsasjön med omgivande skog.

Då slättermarkerna skötts på traditionellt sätt under lång tid är de idag mycket artrika. Här växer bland annat späd ögontröst, slättergubbe, svinrot, slätterfibbla, vildlin och låsbräken. Orchidéblomningen i juni, juli är riklig. I de ogödslade gräsmarkerna förekommer också flera sällsynta svampar som t.ex. lila vaxskivling, lutvaxskivling och stornopping. De öppna markerna runt gården ingår i både nationellt och regionalt värdefulla odlingslandskap och ängs- och hagmarker. På fastigheten finns även flera skyddsvärda träd.

I Värdefulla kulturmiljöer i Borås kommun beskrivs gården ha bevarandevärden kopplade till det ålderdomliga odlingslandskapet som här finns bevarat.

Historiskt har det varit två separata gårdsmiljöer och lämningar av tidigare bostadshus finns kvar. På fastigheten finns flera byggnader: ett bostadshus, två ladugårdar, tre uthus, två jordkällare, ett mindre gammalt såghus samt ett garage.

Skogsmarken kring Gåsasjön angränsar i öster till det statliga naturreservatet Tränningen och innehåller liknande miljöer med äldre skog med höga naturvärden och kulturspår, myrmark samt några mindre yngre skogsbestånd. Då skogen brukats extensivt under många år har delar av skogsbeståndet högre naturvärden.

Området öster om Gåsasjön är med i våtmarksinventeringen med högt naturvärde. En mer utförlig beskrivning av området lämnas i skötselplanen.

Motivering till beslutet

Naturreservatet fyller en viktig funktion i att säkerställa den skötsel som de magra, artrika hagmarkerna kräver. Utan skötsel kommer markerna växa igen och på sikt förlora sina värden. Även med felaktig skötsel riskerar markerna att på sikt förlora sina värden.

Föreskrifterna innebär bland annat att gödsling, kemiska eller biologiska bekämpningsmedel, grävning och upplag förbjuds.

Genom föreskrifterna förbjuds bland annat även skogsbruksåtgärder så skogen kan utvecklas mot blandskog med naturskogsqualitéer.

Föreskrifterna möjliggör friluftsliv och rekreation inom ramen för bevarandet av biologisk mångfald och naturmiljöer.

Beslutets förenlighet med riksintressen, planer och områdesbestämmelser

Riksintresse

Gården Gåshult omfattas i sin helhet av riksintresse för naturvård enligt 3 kap. 6 § MB (NRO 14139 Skogsbygden – Borås, Vårgårda, Bollebygds kommuner). Områdets utpekade naturvärden är bl.a. äng, naturbetesmarker, kärr och mossar.

Kommunal Översiktsplan

För mark- och vattenanvändning är området kring Gåshult gård utpekad som landsbygd i kommunens översiktsplan. Området i sin helhet ingår i Borås Stads naturdatabas och har högsta naturvärde. Vilket innebär att området ska värnas gentemot åtgärder som kan påverka området negativt. Odlingslandskapet och gårdsmiljön är även upptaget i Borås Stads Kulturmiljöprogram. Bildande av naturreservat bedöms vara väl förenligt med riktlinjerna i gällande översiktsplan och kulturmiljöprogram.

Miljömål

Naturreservatet utgör ett led i arbetet med att uppnå både Borås Stads lokala miljömål, men även de av riksdagen antagna miljömålen *Ett rikt odlingslandskap*, *Ett rikt växt och djurliv*, *Myllrande våtmarker*, *Levande sjöar och vattendrag* och *Levande skogar*.

Intresseprövning

Med hänsyn till områdets värden och naturreservatets syften kommer mark- och vattenanvändning för ekonomisk vinning att försvåras. Borås Stad bedömer att områdets värden bäst ges ett långsiktigt skydd genom bildande av naturreservat. Föreskrifterna är anpassade till naturreservatets syften och värden. De är främst avsedda att begränsa skador på mark samt växt- och djurliv. Vid en avvägning mellan enskilda och allmänna intressen i enlighet med 7 kap. 25 § miljöbalken finner Borås Stad att föreskrifterna inte går längre än vad som krävs för att syftet med skyddet ska tillgodoses.

Hushållningsbestämmelser

Naturreservatsbildningen är förenlig med hushållningsbestämmelserna för mark- och vattenområden enligt 3 och 4 kap. miljöbalken och med de för området gällande översiktsplanerna.

Upplysningar

Tillstånd och dispens från föreskrifterna m.m.

Om det finns särskilda skäl får Borås Stad medge tillstånd/dispens från föreskrifterna för naturreservatet. Tillstånd/dispens får dock inte lämnas för åtgärder som strider mot syftet med naturreservatet. Om det finns synnerliga skäl får Borås Stad helt eller delvis upphäva beslutet om naturreservatet (7 kap. 7 § miljöbalken).

Skogsvårdslagen

Genom beslutet om naturreservat följer att skogsvårdslagens bestämmelser upphör att gälla, i hela naturreservatet, där skogsbruk förbjuds enligt A Föreskrifterna, (se 4 § Skogsvårdslagen (SFS 1979:429)).

Därmed har markägaren inte längre något ansvar enligt 29 § skogsvårdslagen för att bekämpa eller förebygga insektshärjning i skog.

Annan lagstiftning gäller som vanligt

Vid sidan av föreskrifterna för naturreservatet gäller annan lagstiftning som vanligt, t.ex. följande:

- Miljöbalkens bestämmelser om strandskydd, generella biotopskydd, vattenverksamhet och artskydd
- Fridlysningsbestämmelser i artskyddsförordningen

- Terrängkörningslagen och terrängkörningsförordningen
- Kulturmiljölagen
- Jaktlagstiftningen
- Lagen om skydd mot olyckor t.ex. generella eldningsförbud och efterbevakningsansvar vid brand.

Förvaltare och förvaltningsuppgifter

- Förvaltare är Borås Stad
- Naturreservatets gränser märks ut i terrängen genom förvaltarens försorg enligt anvisningar av Naturvårdsverket
- Förvaltningen bedrivs enligt den skötselplan som fastställts av Borås Stad. Skötselplanen ska ligga till grund för naturreservatets skötsel och ska vid behov revideras
- Skötselåtgärderna skall dokumenteras av förvaltaren och årligen sammanställas skriftligt för respektive skötselområde

KOMMUNSTYRELSEN

Ulf Olsson

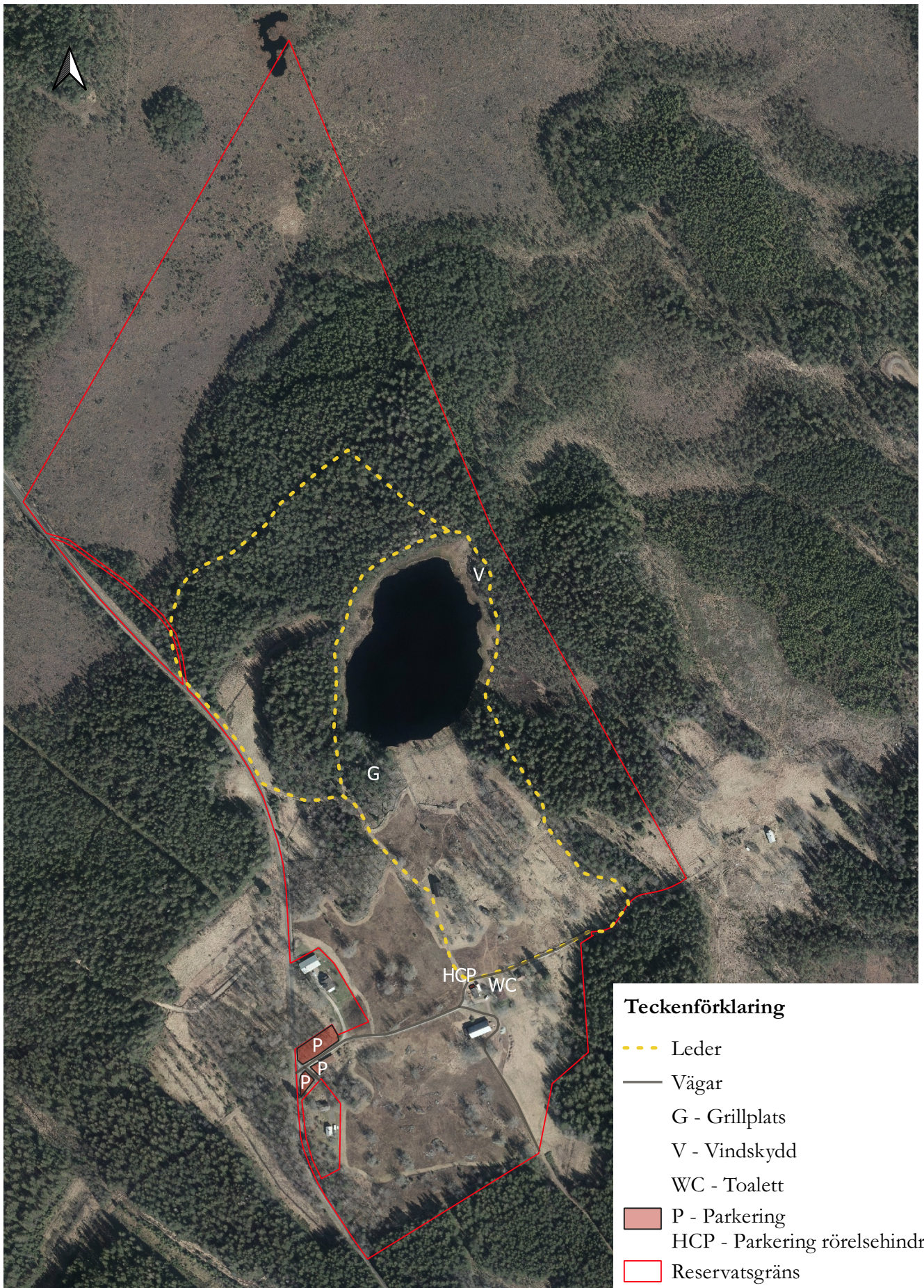
Kommunstyrelsens ordförande

Bengt Himmelmann

Chef Strategisk samhällsplanering



0 75 150 m



0 75 150 m





0 2,5 5 km

Skötselplan för Naturreservatet Gåshult



Borås Stad, juni 2022

Omslagsbild: Jungfru Marie nycklar

Foto i rapporten är tagna av Borås Stad och Pär Connelid, Kula AB

Innehållsförteckning

Innehållsförteckning	3
1 Inledning och historik	5
2 Beskrivning av Naturreservatet Gåshult	6
2.1 Markslagsfördelning	6
2.2 Naturmiljö.....	6
2.3 Restaurering och inventeringar	7
2.4 Kulturlämningar	8
2.5 Tillgänglighet och anordningar för friluftslivet.....	8
3 Syfte med reservatet	10
4 Riktlinjer för tillstånd och dispenser och andra förtydliganden.....	11
5 Mål och riktlinjer för skötselområden.....	13
5.1 Generella riktlinjer.....	13
5.2 Ängsmark.....	14
5.3 Åkermark	15
5.4 Betesmark.....	16
5.5 Barr- och blandskog med skötsel	16
5.6 Sjö och våtmark med fri utveckling.....	18
5.7 Entré och gårdsmiljöer.....	18
5.8 Kulturmiljö, alla skötselområden.....	19
5.9 Invasiva arter och andra expansiva arter	19
5.10 Byggnader	20
6 Skötselområden.....	21
Skötselområde 1:1 Ängsmark.....	21
Skötselområde 1:2 Ängsmark.....	22
Skötselområde 1:3 Ängsmark.....	23
Skötselområde 1:4 Ängsmark.....	24
Skötselområde 1:5 Ängsmark.....	25
Skötselområde 2:1 Åkermark	26
Skötselområde 2:2 Åkermark	27
Skötselområde 2:3 Åkermark	28
Skötselområde 2:4 Åkermark	29
Skötselområde 3:1 Betesmark.....	30
Skötselområde 3:2 Betesmark.....	31
Skötselområde 3:3 Betesmark.....	32
Skötselområde 3:4 Betesmark.....	33
Skötselområde 3:5 Betesmark.....	34
Skötselområde 3:6 Betesmark.....	35
Skötselområde 4:1 Skog, bondeskog.....	36
Skötselområde 4:2 Skog, friluftsliv.....	37
Skötselområde 4:3 Skog, bondeskog.....	38

Skötselområde 4:4 Skog, naturskogskvalité.....	39
Skötselområde 4:5 skog för omställning.....	40
Skötselområde 5:1 Gåsasjön.....	41
Skötselområde 5:2 Kroksmossen med omgivande skog.....	42
Skötselområde 6:1 Entré, gårdsmiljö, väg.....	43
Skötselområde 6:2 Norra gårdstomten.....	44
7 Uppföljning, dokumentation och revidering.....	46
Litteraturlista.....	Fel! Bokmärket är inte definierat.
Bilagor	47
Bilaga 1. Karta över skötselområden.....	48
Bilaga 2. Artlista	48

1 Inledning och historik

Gården Gåshult har sedan lång tid varit identifierad som ett av de mest värdefulla och artrika naturområden i kommunen. Det är en av de finaste kvarvarande miljöerna i vårt län med mycket artrika slättermarker som sköts på traditionellt sätt med bete och slätter och där odlingshistorien är tydlig i landskapet. De artrika ängsmarkerna är ett intressant botaniskt utflyktsmål där man kan uppleva en kulturmiljö med omgivande rofylld varierad natur.

2018 tog dåvarande fastighetsägaren kontakt med Miljöförvaltningen för att få hjälp och råd. Han ville ha stöd i vad han kunde göra för att säkerställa att de värden han vårdat på sin fastighet hela sitt liv skulle bestå. Frågan var mycket viktig för honom, han hade inte längre ork att sköta markerna och oroade sig mycket över framtiden för gården. En utredning om förutsättningar startades och ett möte planerades in men hann aldrig genomföras då han hastigt gick bort samma år. Då väcktes frågan att undersöka om kommunen kunde förvärva fastigheten för att säkerställa naturvärdena för framtiden.

2019 framförde Naturskyddsföreningen i Borås och Fristad samt Västergötlands botaniska förening oro över att markerna skulle påverkas negativt. De önskade att kommunen bildade ett naturreservat av fastigheten.

2019 förvärvade Borås Stad del av fastigheten Gåshult 3:1. Förvärvet tilldelades en ny fastighetsbeteckning, Gåshult 3:3.

Den 21 september 2020 beslutade kommunstyrelsen att ge Stadsledningskansliet i uppdrag att pröva möjligheten att bilda kommunalt naturreservat på fastigheten Gåshult 3:3.

En arbetsgrupp för naturreservatsbildning formerades med deltagande från Stadsledningskansliet, Miljöförvaltningen och Tekniska förvaltningen.

Miljöförvaltningen påbörjade 2020 ett 3-årigt LONA-projekt kring restaurering, skötsel och reservatsbildning där statliga medel bidrar med 50% av kostnaderna. Borås Stads naturvårdsfond står för stor del av kommunens medfinansiering av projektet. Flera förvaltningar har också bidragit med arbetstid som del av medfinansieringen. Det praktiska restaureringsarbetet av jordbruksmark och byggnader har utförts av Tekniska förvaltningen. Tekniska förvaltningen har även fått särskilda medel för att under några år arbeta med upprustning av byggnaderna.

2 Beskrivning av Naturreservatet Gåshult

2.1 Markslagsfördelning

Reservatsarea	32,3 ha
<u>Markslag</u>	<u>Area</u>
Äng och åker	5,0 ha
Betesmark	5,6 ha
Vatten	1,8 ha
Skogsmark	10,2 ha
Våtmark	8,2 ha
Övrig mark	1,5 ha

2.2 Naturmiljö

Gården Gåshult ligger i de barrskogsklädda höjdområdena i norra delen av kommunen på gränsen till Vårgårda kommun. Området omfattar de öppna markerna med höga naturvärden samlat kring gårdsmiljön samt Gåsasjön med omgivande skog.

Området har mycket höga naturvärden och har klass 1 (högsta naturvärden) i Borås Stads naturdatabas. De stora biologiska bevarandevärdena är kopplade till de artrika ängsmarkerna med sin hävdgynnade flora av kärlväxter och svampar. Upplevelsevärdet av ett ålderdomligt välskött odlingslandslandskap i rofylld miljö är också stort.

Den traditionella skötseln, obruten under lång tid, är grunden för dagens artrikedom. Här växer bland annat späd ögontröst, slättergubbe, svinrot, slätterfibbla, vildlin och låsbräken. Orkidéblomningen i juni och juli är riklig. I de ogödslade gräsmarkerna förekommer också flera sällsynta svampar som till exempel lila vaxskivling, lutvaxskivling och stornopping. Artrikedomen bland just ängssvampar är stor. Räknar man in alla organismgrupper är totalt 51 av arterna noterade i Gåshult upptagna på den nationella rödlistan (2020). De flesta av dessa har kategorin NT, nära hotad medan 15 arter är bedöms som hotade arter i kategorierna VU, sårbar och EN, starkt hotad. På fastigheten finns även flera hamlade skyddsvärda träd.

De öppna markerna runt gården ingår i både nationellt och regionalt värdefulla odlingslandskap och ängs- och hagmarker. Gåshult var tidigare av Länsstyrelsen föreslaget att utses till Natura-2000 område men man gick inte vidare då markägaren inte ville det.

Även delar av skogsbeståndet har höga naturvärden då fastigheten har varit småskaligt brukad under många år. Stora delar av skogen har skötts som traditionell bondeskog med plockhuggning, men områden med planterad gran förekommer också. Mossarna i området har klass II, högt naturvärde i våtmarksinventeringen för före detta Älvsborgs län. Skogar och mossar har inte inventerats särskilt. Specifik artförteckning för dessa områden saknas därför i dagsläget.

Skog och våtmark kring Gåsasjön och Kroksmossen angränsar i öster till det statliga Naturreservatet Tränningen. Tränningen omfattar våtmarker, äldre skog

och sumpskog med höga naturvärden samt några yngre skogsbestånd och tidigare torpmiljöer.

2.3 Restaurering och inventeringar

Sedan kommunen köpte in fastigheten har ett stort restaureringsarbete utförts. Ängs- och betesmarker har röjts, stängslats och naturvårdsbränning utförts för att gynna floran. Området sköts nu med slåtter och bete. Några trädbeklädda delar i anslutning till den öppna marken har gallrats för att öka kvaliteten som betesmark. Två lönnar har återhamlats och fruktträden i trädgården beskurits. Bekämpning av invasiva arter har påbörjats. En vandringsled har anlagts runt sjön och en grillplats med utsikt över sjön har iordningställts. En parkeringsyta för besökande till reservatet är klar. Reparation och underhåll av byggnader har påbörjats.



Figur 1. Naturvårdsbränning av ängsmark våren 2020.

Artrikedomen på Gåshult är väl dokumenterad. Länsstyrelsen har utfört inventeringar av floran som en del i uppföljningen inom den rikstäckande Ängs- och betesmarksinventeringen, 2002 respektive 2019. I inventeringen beskrivs området som mycket artrikt med fin ängsflora.

Borås Stad har inom tidigare naturvårdsprojekt utfört två inventeringar där Gåshult har varit en av inventeringslokalerna, ”Inventering av ängssvampar i Borås (2017)” samt ”Inventering av vildbin och fjärilar i Borås (2017)”.

Gåshult och tidigare ägarens noggranna arbete med ängsmarken finns också omnämnt i böcker och botaniska tidskrifter.

Inför reservatsbildningen har kompletterande inventering av kärlväxtflora i olika skötselobjekt utförts av egen personal. Inventering av vildbin och mollusker har utförts av konsulter och häckfågelinventering av Borås fågelklubb.

2.4 Kulturlämningar

I *Värdefulla kulturmiljöer i Borås kommun* beskrivs gården ha bevarandevärden kopplade till det ålderdomliga odlingslandskapet som här finns bevarat.

Nyhemmanet Gåshult har beskrivits i den landskapshistoriska utredning som utförts 2021 inför reservatsbildningen. Det lilla hemmanet etablerades 1763, då namnet uppträder i mantalslängderna. Gåshult omnämns sedan första gången i jordeboken från 1773. De norra delarna tillhörde då inte Gåshult.

Historiskt har Gåshult varit uppdelat i flera gårdar. Idag kan man inom reservatet tydligt se två separata gårdsmiljöer. På fastigheten finns flera byggnader kvar: ett bostadshus, två ladugårdar, tre uthus, två jordkällare, ett mindre gammalt såghus samt ett garage.

Markerna är magra och det tunna jordtäcket med mycket hållmarker har skapat problem med odling genom åren. Man har röjt nya åkerlyckor och dikat för att kunna odla fuktigare marker och spåren efter tidigare brukande är många. Rösen, stenmurar, terrasskanter, diken, lämningar efter gamla byggnader, brunn och gamla vägar ger karaktär till området. Tidigare var även nu skogbevuxna områden mer öppen mark.

Gåshult är speciellt då det tydligt speglar utvecklingen på ett sent etablerat hemman i bygdens verkliga periferi och på riktigt mager mark. De flesta sådana miljöer har övergivits och växt igen eller ställts om till skogsmark. De kulturhistoriska bevarandevärdena är stora och kopplade till att man här kan läsa landskapet och få en tydlig bild av hur markerna brukats från 1700-talet till idag. Den goda hävden synliggör ett ovanligt välbevarat och bitvis påtagligt småskaligt odlingslandskap där detaljrikedomen i de historiska kartorna fortfarande syns tydligt. Det finns stora pedagogiska värden i att kunna läsa det fossila odlingslandskapet och följa den odlings- och teknikhistoriska utvecklingen.

2.5 Tillgänglighet och anordningar för friluftslivet

Området är redan idag välbesökt, särskilt vid tiden för den stora blomningen av orkidéer kring midsommar. Efterfrågan på guidade turer har varit stor. De mest intressanta markerna ligger centralt på fastigheten och längs uppfartsvägen mot bostadshuset vilket gör det lättillgängligt att uppleva även utan att gå långa sträckor eller behöva gå in på ängarna.

Parkering och information om reservatet anordnas vid entrén nära landsvägen. Tillgänglighetsanpassad parkering kommer att finnas uppe på höjden vid garaget. En tillgänglighetsanpassad sittplats med bord och bänk kommer att iordningställas vid den norra gårdstomten där man har utblick över både äng och sjö med omgivande skog.

Vandringsleder kring sjön har iordningställts och en grillplats finns i skogsslutningen ner mot sjön. En mindre enkel brygga planeras. Bord och bänkar kommer finnas inom gårdstomterna.

Inom reservatet finns idag inga utpekade leder för cykling eller ridning. Inte heller någon anvisad lämplig plats för camping med tält, uppställning av

husvagn eller husbil. Om förvaltaren i framtiden ser ett behov och bedömer det lämpligt kan platser utses.

Friluftslivsvärdena är främst kopplade till upplevelsen av välskött ålderdomligt odlingslandskap med rik flora. Den rofyllda tysta miljön är också en påtaglig kvalitet och sjö, skogsmiljöer och myr ger förutsättning till en variation av upplevelser.

3 Syfte med reservatet

Syftet med naturreservatet är att:

- bevara biologisk mångfald och värdefulla naturmiljöer,
- bevara och utveckla artrika ängs- och slåttermarker med hävdgynnande kärlväxter och svampar,
- bevara och visa ett traditionellt brukat odlingslandskap och gårdsmiljö med ekonomibyggnader,
- utveckla områdets skogsbestånd mot naturskogs kvalitet och på delar av arealen visa på skogsbestånd som utvecklas mot att efterlikna hur gammal bondeskog såg ut,
- bevara områdets våtmarker, naturliga vattendrag och sjön,
- inom ramen för bevarandet av biologisk mångfald och naturmiljöer tillgodose behovet av områden för friluftsliv och rekreation, samt
- göra området till ett attraktivt besöksmål.

Syftet ska tryggas genom att:

- de hävdberoende naturtyperna hålls öppna med slåtter, bete och/eller bränning,
- endast plockhugga och gallra i skogsområdet,
- hänsyn till naturvärden tas vid skötsel och utveckling av området,
- byggnaderna ska skötas så att gårdsmiljön långsiktigt bevaras,
- traditionella redskap av kulturhistoriskt värde dokumenteras och behålls på gården,
- styra åtgärder och anordningar för allmänhetens friluftsliv och rekreation till lämpliga platser med hänsyn till naturvärden och arter,
- informationstavlor och vandringsleder/stigar anordnas och underhålls, och lämpliga delar av naturreservatet tillgänglighetsanpassas.

4 Riktlinjer för tillstånd och dispenser och andra förtydliganden

Gåshult är ett reservat där värdefull ängsflora och landskapets skötsel för att bevara och utveckla biologisk mångfald är de viktigaste utpekade värdena. Även möjlighet till rofyllda upplevelser är en kvalitet. Det avspeglar sig i föreskrifterna. Nedan följer riktlinjer för hur några konflikter och dispens-/tillståndsansökningar ska hanteras.

Inom reservatet gäller inte allemansrätten. Enligt C-föreskrifterna får man exempelvis inte plocka eller skada blommor, ängssvampar eller andra växter och djur förutom bär och matsvamp för eget bruk. Man får som besökare inte heller ha hunden okopplad, bryta döda grenar eller elda annat än på anvisad plats. Det är också förbjudet att rida, cykla eller campa så länge inte särskilda leder eller platser för detta har utpekats.

Vid beredning av ansökan om dispens eller tillstånd för en åtgärd eller aktivitet som är förbjuden ska bedömningen fokusera på om det påverkar de utpekade värdena på ett negativt sätt. Det kan handla om vilka ytor inom reservatet man vill använda, hur länge och under vilken tidsperiod på året ansökan gäller. Det är ofta olämpligt att tillåta större arrangemang eller utföra arbeten på ängsmarken under blomningstid före den årliga slåttern. Aktiviteter som hotar särskilda naturvärden, riskerar störa fåglar under häckningstid, eller som innebär stora inskränkningar för det rörliga friluftslivet ska inte tillåtas.

Aktiviteter med anknytning till naturstudier kan ges tillstånd/dispens om det sker med stor hänsyn till plats och period. Det är vid studier av växter viktigt att ange villkor om begränsning av insamling av bestämningsmaterial.

Ett beslut om dispens eller tillstånd bör omfatta tydliga villkor om gällande förutsättningar.

Att man inte får skada växter och djur inom reservatet innebär indirekt att om man är intresserad av att anordna ett större arrangemang eller tävling inom reservatet behöver man kontakta Borås Stad för att undersöka om tillstånd eller dispens krävs.

Aktiviteter tydligt kopplade till områdets ordinarie skötsel, exempelvis slättergille eller kurs i naturvårdsbränning kan ske efter överenskommelse med förvaltaren eller den förvaltaren har utsett att sköta reservatet utan särskild ansökan om tillstånd.

Aktiviteter och arrangemang som är tillåtna enligt föreskrifterna behöver ändå markägarens godkännande.

Stödutfodring är förbjudet enligt föreskrifterna men kan vid extrema väderförhållanden ges tillfälligt tillstånd på särskilt anvisad plats. Vid en tillståndsprövning utses plats på skötselyta med låga floravärden inom betesmarken. De områden där stödutfodring sker får inte ingå i samma beteshage som artrika ytor. Detta för att inte näring ska tillföras känsliga områden.

Gödning och plöjning av markerna är generellt förbjudet, även på åkermark. Syftet är att gynna ängsfloran så att även åkermarken på lång sikt blir mer artrik. Till växter och fruktträd i trädgården runt bostadshuset får dock naturgödsel användas. Likaså får naturgödsel användas inom begränsade ytor om man anlägger odling av pedagogisk historisk karaktär så som exempelvis humlegård, havre, råg eller lin.

Bihotell, viltautomater, fågelholkar, häckningsplattformar och andra liknande viltvårdande anordningar får uppföras av Borås Stad för att gynna biologisk mångfald.

5 Mål och riktlinjer för skötselområden

Indelning av övergripande skötselområden utgår från skötselbehovet. Naturreseptatet är indelat i 6 stycken övergripande skötseltyper med tillhörande skötselområden.

De övergripande skötselområdena är:

1. Ängsmark (skötselområde 1:1 - 1:5)
2. Åkermark (skötselområde 2:1 - 2:4)
3. Betesmark (skötselområde 3:1 – 3:6)
4. Barr- och blandskog med skötsel (skötselområde 4:1 – 4:5)
5. Sjö och våtmark med fri utveckling (skötselområde 5:1 – 5:2)
6. Entré och gårdsmiljöer (skötselområde 6:1 – 6:2)

Bevarandemålen preciserar syftet för respektive skötselområde och ger en beskrivning av hur det ska se ut när gynnsamt tillstånd råder. Det ger också förutsättningar för den uppföljning som planeras.

Kulturmiljö, invasiva arter samt byggnader beskrivs övergripande medan precisering av mål och åtgärder beskrivs under respektive skötselområde.

5.1 Generella riktlinjer

I skötselytor som ska hållas öppna kan extra putsning av vegetation och sly behövas efter säsongen om betetrycket inte varit tillräckligt. Detta kan till exempel gälla blötare områden där djuren inte vill beta. De första åren kan även större skötselinsatser krävas på ytor som tidigare varit igenvuxna.

Vandringsleder, rastplatser och informationstavlor får sättas upp och anläggas under förutsättning att områdets naturvärden inte påverkas negativt. Kringleder får träd som hindrar framkomlighet eller utgör en säkerhetsrisk tas bort, även i område för fri utveckling.

Träd som faller får tas bort men ska i normalfallet ligga kvar i området som död ved. Träd som faller på den öppna marken bör samlas på några platser inom reservatet i solbelyst läge. Död ved är gynnsamt för en mängd arter. Till exempel kan skalbaggsångare utgöra bostad till vildbin.

På Gåshult finns flera äldre hamlade träd av olika trädslag, varav flera är särskilt skyddsvärda. Hamlade träd bidrar både till biologisk mångfald och visar på äldre tiders hushållning för att skaffa foder till djuren. Lönnarna vid bostadshuset har återhamlats vid restaureringen. De övriga har inte återhamlats då det bedömts skadligt för dem. För att säkerställa kontinuitet och visa på gamla tiders hävd bör nya unga träd av olika trädslag börjar hamlas i flera skötselområden.

5.2 Ängsmark

Mål

Ängsmarkernas artrika hävdgynnade kärlväxtflora ska bibehållas och utvecklas. Ovanliga och hotade arter ska kunna upprätthålla livskraftiga populationer inom reservatet. Artrikedomen av pollinerande insekter ska öka. God miljö för ängssvampar ska bibehållas. Enstaka äldre lövträd och sparsam förekomst av buskar bevaras för biologisk mångfald. Kulturspår så som stenmurar, stenrösen och terrasskanter ska synliggöras.

Riktlinjer för skötsel

Ängsmarken ska årligen hävdas med slåtter. Slåtter kan ske när huvuddelen av de hävdgynnade arterna har blommat och satt frö. Tiden för detta varierar mellan åren och väderleken men ska till största delen ske under traditionell tidsperiod mellan mitten av juli och mitten av augusti. Det slagna gräset ska vändas och torka på plats innan det avlägsnas.

Av särskild hänsyn till insekter som gynnas av rik blomning i augusti bör mindre ytor av ängsmarken och den äldre åkermarken slås sent. Det kan också vara bra att några ytor slås extra tidigt, redan i juni så att det på dessa ytor kan få en rik blomning av senblommande arter som ängsvädd efter slåttern. Det kan också vara fördelaktigt att vissa år lämna mindre ytor hävdfria och planera för naturvårdsbränning följande vår.

På våren bör lövrika delar av ängen fagas och om någon del inte slagits året före kan det gamla gräset brännas.

Efter slåttern är det fördelaktigt med efterbete från september och framåt så att det av tramp bildas små jordblottor där blomsterfrö kan gro och vilda bin hitta boplatser. Efterbete av nötkreatur är att föredra.

Temporära stigar får klippas för att kanalisera slitage vid guidning på artrika ängar. Stängsel kan behöva förstärkas för att hålla ute vildsvin.

Försök att öka ängsytors artrikedomen genom flytt av slaget hö eller spridning av lokala frön får utföras. Hävdgynnade arter som tidigare funnits dokumenterade på Gåshult får återinföras.

Marken får inte plöjas eller gödslas. Stödutfodring får inte förekomma.

Vindfällerna i odlingsimpedimenten och i kantzonen till ängsmarken kan läggas upp på torr solig plats som faunadepå. Eventuell ytterligare gallring av träd på odlingsimpedimenten bör föregås av en inventering av mossor och lavar så inga träd med värdefull lav- och mossflora avverkas.



Figur 2. Jungfru Marie nycklar i full blom. Skötselområde 1:2. I bakgrunden går uppfartsvägen vid staketstolparna.

5.3 Åkermark

Mål

Åkermarken ska skötas så att odlingslandskapets huvuddrag tydliggörs och så att landskapsbilden förblir öppen. På sikt ska antalet hävdgynnade arter som gynnas av mager mark öka genom skötseln med slätter. Träd och buskar på åkermarken ska inte förekomma med undantaget av odlingsimpediment och odlingsrösen där enbuskar och lövträd är etablerade idag. Kulturspår så som stenmurar, stenrösen och terrasskanter ska vara synliga.

Riktlinjer för skötsel

Åkermarken ska årligen hävdas antingen med slätter eller bete. Det mest fördelaktiga är slätter med efterbete. Det slagna gräset ska avlägsnas. För dessa ytor finns inget fast datum när man tidigast får slå eller släppa på bete. Tidig slätter ger möjlighet att bärga vinterfoder till betesdjuren av bättre kvalitet. Marken får inte plöjas eller gödslas med undantag för eventuella framtida pedagogiska odlingar, se beskrivning under kulturmiljö. Även på åkermarken finns idag hävdgynnad flora med visst inslag av orkidéer, dock inte lika blomrikt som på skötselytor med äng där slätter utförs efter blomningen. Stödutfodring får inte förekomma.

Vindfällerna i odlingsimpedimenten och i kantzonen till åkermarken kan i första hand läggas upp på lämplig plats inom reservatet som faunadepå. Eventuell ytterligare gallring av träd på odlingsimpedimenten bör föregås av en inventering av mossor och lavar så att inga träd med värdefull lav-och mossflora avverkas.

5.4 Betesmark

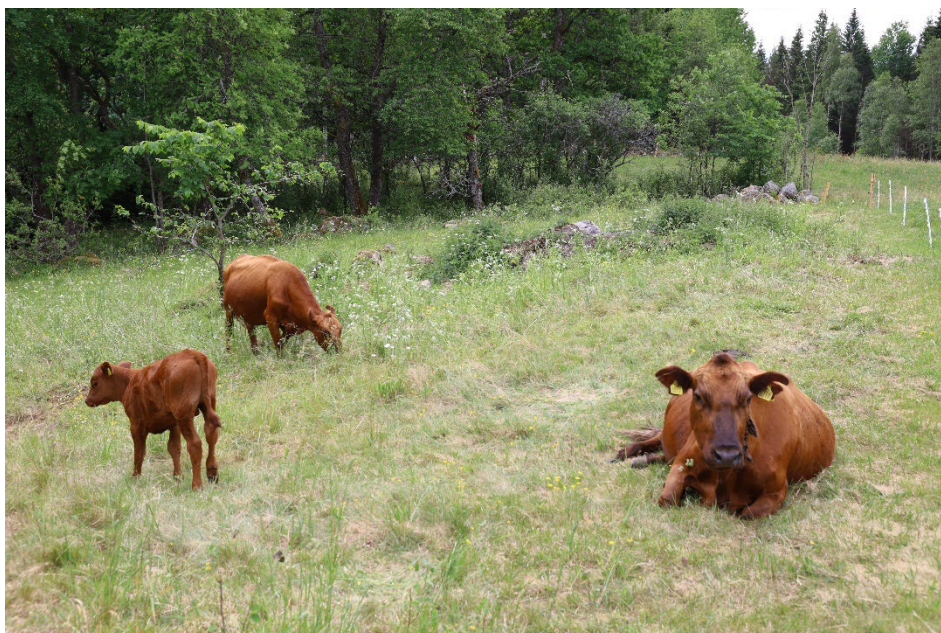
Mål

Betesmarken ska skötas så att det varierade småskaliga odlingslandskapets huvuddrag tydliggörs. Träd och buskar på betesmarken förekommer i varierande grad på olika delytor, från helt öppna marker och ytor med dungar och äldre lövträd till helt trädbeklädda betesmarker/betad skog. Kulturspår så som stenmurar, stenrösen och terasskanter ska synliggöras.

Riktlinjer för skötsel

Betesmarken ska årligen hävdas med bete, helst nötkreatur. Är betetrycket inte tillräckligt högt kan viss slyröjning behövas. Även på betesmarken finns hävdgynnad flora, dock inte lika blomrikt som på skötselytor med äng där sen slätter utförs. Delar av betesmarkerna har historiskt nyttjats som både åker och äng under olika tidsperioder. Marken får inte plöjas eller gödslas med undantag för återplantering av historisk humlegård på tidigare åkermark i nordväst eller andra framtida pedagogiska odlingar, se beskrivning under kulturmiljö. Stödutfodring får normalt inte förekomma. Vid svåra väderförhållanden, exempelvis extrem torka kan anvisad plats utses där stödutfodring tillfälligt kan tillåtas. Ytor inom betesmarken kan även slås för foder vid behov. Kulturspår ska hållas synliga genom att områden mellan stenmurar och stängsel hålls öppna.

Vindfällerna i betesmarken kan läggas upp på lämplig plats inom reservatet som faunadepå. Man bör välja ut vilka träd det är som ska stå kvar som evighetsträd så att dessa fortsatt gynnas i betesmarken och får stå kvar även som gamla eller döda träd.



Figur 3. Rödkullor på bete.

5.5 Barr- och blandskog med skötsel

Mål

Naturskogskaraktärerna ska bevaras och förstärkas. Arter knutna till naturskogar skall kunna nyetablera sig och leva kvar samt utvecklas i livskraftiga

populationer. Målet är att skogen innehåller träd i alla stadier, har en stor andel gamla träd av alla förekommande trädslag, rikligt med död ved och ett varierat fältskikt med mossor, ris och buskar. Tall och löv gynnas. Evighetsträd ska sparas eller skapas i alla sköteslommråden. Del av skogsbeståndet ska visa på traditionellt brukad bondeskog med plockhuggning för ved och virke, dock utan produktionsmål. Kulturspår så som stenmurar, stenrösen och fossil åkermark ska synliggöras. Besökare ska på sikt kunna uppleva både skog brukad enligt äldre tiders plockhuggning och naturskogsartad skog utan tydliga spår av skogsbruk.

Riktlinjer för skötsel

Skogen behöver skötas för att bibehålla och utveckla naturvärden. Lämnas skogen för fri utveckling är det troligt att gran succesivt tar över på flera ställen, att inslaget av tall och löv minskar och att skogen sluter sig till en mörkare miljö med sämre förutsättningar för biologisk mångfald. Större delen av skogen har idag fina kvaliteter med en flerskiktad blandning av tall, gran och löv, luckighet, död ved och ett väl utvecklat fältskikt. Andra delar är idag täta planteringar av gran med obefintligt eller dåligt utvecklat fältskikt.

Naturliga störningar i mindre omfattning i form av vindfällan, översvämningar och insekts- och svampangrepp samt betespåverkan av vilt får förekomma och skall normalt inte förhindras.

Åtgärder i syfte att motverka skadeangrepp får göras om skadeangreppet påtagligt kan hota syftet med naturreservatet. Fällda träd ska i första hand lämnas på plats men får flyttas eller transporteras ut om natur- eller friluftsvärden påtagligt hotas. Eventuellt fångstvirke ska föras ut ur reservatet.

Skötselområdena har delats in utifrån behov av naturvårdande skötsel. Två delområden ska skötas som äldre tiders bondeskog med försiktig plockhuggning av mogna träd. Ett skötselområde är yngre och kräver större, mer intensiva insatser i närtid för att påskynda utveckling mot ett naturligare tillstånd med bra förutsättningar för biologisk mångfald. Det största delområdet har goda kvaliteter idag och kräver bara små insatser, exempelvis friställande av lövträd och röjning kring kulturspår i skogen.



Figur 4. Höst över Gåsasjön. Foto taget från norra gårdstomten. Skogen som omger sjön ingår i naturreservatet.

5.6 Sjö och våtmark med fri utveckling

Mål

Gåsasjön och Kroksmosse ska behålla vildmarkskaraktär med naturliga kantzoner. Gåsasjöns kvalitet för naturmiljö och upplevelsevärde ska tas tillvara och utvecklas. Kantzonen med öppen våtmark/gungfly runt sjön ska vara orörd.

Den del av Kroksmosse som ligger inom Naturreservatet Gåshult sträcker sig från landsvägen upp till Övre Kroktjärn med en kantzon mot skogen i sydöst. Kroksmosse har en karaktär av stor, relativt opåverkad mosse omgiven av sumpskog och äldre barrblandskog. Den karaktären ska bibehållas. Stor del av Kroksmosse ligger inom angränsande Tränningens naturreservat.

Riktlinjer för skötsel

Kantzoner lämnas för fri utveckling. Kantzonen till Kroksmosse omfattar här även två mindre områden med äldre barrskog på fuktig torvmark som lämnas för fri utveckling.

Kalkning för att motverka försurning får utföras. Arter som inte finns i vattenmiljön idag får ej inplanteras. Brygga får anläggas i samma område som rester av äldre brygga idag finns.

5.7 Entré och gårdsmiljöer

Mål

Gårdsmiljöerna ska vara omskötta. Entrén ska vara tydlig och välkomnande med anvisad parkering och informationstavlor. Tillgänglighetsanpassad parkeringsplats ska finnas uppe vid gården. Byggnader och dess olika funktion ska synliggöras. Rastplats med bord och bänkar ska finnas. Kulturspår så som gamla vägar, husgrunder och stenmurar ska synliggöras. Artrika vägkanter ska bevaras. Särskilt skyddsvärda träd ska bevaras. Hamlade träd ska skötas.

Riktlinjer och skötsel

Parkering ska finnas vid entrén, nära landsvägen. Vid behov kan fler parkeringsplatser märkas upp invid den gamla sågen.

Gräsytor i trädgården och kring byggnader samt ytor som ska vara lättillgängliga för besökare kan hållas som klippt gräsmatta. Övrig gräsmark kan slå som äng. Frukträd och rabatter sköts om. Nya frukträd får planteras. Trädgårdsväxter får gödslas med naturgödsel.

Vid bostadshuset står två hamlade lönnar vid entrén som ”vårdträd”. Dessa ska fortsatt skötas med hamling av nya unga skott med några års intervall. På den norra gårdstomten finns flera gamla hamlade askar, dessa bör inte återhamlas. De hamlade träden utgör särskilt skyddsvärda träd enligt miljöbalken och får inte avverkas.

Även inom gårdsmiljöerna och vägkanter finns hävdgynnad flora, dock inte lika blomrikt som på skötselytor med äng där sen slätter utförs. Därför är det lämpligt att spara småytor i gräsmarken som klipps mer sällan så att blomresurser för bin kan finnas hela säsongen. Artrika vägkanter sköts som äng med sen slätter.

Vid underhåll av vägar används grus av finare fraktion som toppbeläggning. Artrika vägkanter får inte skadas. Eventuella åtgärder på samfällda vägar samråds med förvaltaren innan arbeten påbörjas.

5.8 Kulturmiljö, alla skötselområden

Målet är en god hävd som synliggör det småskaliga odlingslandskapet och det välbevarade fossila odlingslandskapet. Kulturlämningar i skogen ska vara tydliga. Kulturspår så som husgrunder, stenmurar, röjningsrösen och terrasskanter med flera ska vara synliga i landskapet.

Kulturlämningar hålls fria från igenväxning. Staket placeras så nära stenmurar det är möjligt. Område mellan stenmurar och befintliga staket röjs för att hindra igenväxning. Kulturlämningar i skogen röjs fram och träd som kan skada lämningarna avverkas.

Åkerbruk av pedagogisk karaktär på mindre tegar får anläggas som en del i att visa exempel på historiskt brukande med äldre traditionella grödor och åkerogräs. Om detta blir aktuellt sker åkerbruket på ytor som tidigare odlats och inte har höga biologiska värden kopplat till floran idag. Sådana odlingar får gödslas med naturgödsel.

5.9 Invasiva arter och andra expansiva arter

Även på Gåshult finns problem med arter som hotar den värdefulla floran. De arterna som bedöms utgöra ett problem är parksallad, vintergröna samt örnbräken och på sikt även kirskål och eventuellt skräppa.

Kring den gamla gårdstomten i norr finns en del trädgårdsväxter kvar. Några växter har flyttas till de ordnade rabatterna i trädgården kring bostadshuset, t ex jätterams, bolltistel och pingstlilja. I området finns även någon bondsyren och vresros vilka räknas som invasiva men här inte bedöms utgöra något problem. Marken är mager och ytorna omkring har skötsel. Så länge de inte sprider sig bidrar de till en traditionell växtlighet på gårdstomten.



Figur 5. Parksallad på väg upp i husgrunden i maj månad på den norra gårdstomten. Till höger i bild skimtar boningshuset.

Parksallat har underjordiska stammar och sprider sig lätt så att den täcker stora områden. Andra arter har mycket svårt att konkurrera där den etablerats. Minsta rotbit bildar nya skott. Den kan bekämpas med klippning för att förhindra blomning och fröspridning och manuell plockning tidigt på säsongen som försvagar rotsystemet. Övertäckning minst två år kan också fungera. I detta fall växer huvuddelen av beståndet i och kring den gamla husgrunden vilket komplicerar bekämpningen. Det gör att grävning och täckning är olämpligt. Bekämpning med hetvatten kan vara intressant och ska testas säsongen 2022.

Vintergröna slår lätt rot med sina utlöpare och är också svår att få bort helt från ytor där den etablerats. Den sprids främst med utlöpare och sätter få frön. Den förekommer på Gåshult i samma husgrund som parksallaten och bekämpning med hetvatten ska testas.

Örnbräken är giftig och ratas av betesdjuren. Alla plantor på en yta kommer från samma rotsystem och därför behöver alla blad avlägsnas för bästa effekt. Det är mycket svårt att helt bli av med växten men den kan försvagas och hållas utanför artrika ängsytor. Örnbräken bör slås eller ryckas upp minst två gånger per säsong.

Kirskål bör bekämpas med upprepad klippning så att de inte går i frö. Eventuellt kan också täckning fungera. Skräppan sätter mycket frön och bör bevakas så den inte sprider sig i ängsmarken. Man kan ta bort plantor under sommaren innan slåttern så de inte går i frö.

Eventuella nytillkomna invasiva arter som upptäcks ska bekämpas i tidigt skede.

5.10 Byggnader

På fastigheten finns: ett bostadshus, två ladugårdar, tre uthus, två jordkällare, ett mindre gammalt såghus samt ett garage. Vilka funktioner olika byggnader har berättar en del om brukandet.

Alla byggnaderna bör hållas i ett sådant skick att de kan bevaras. Renoveringar av byggnader bör göras med stor hänsyn till historiken. I byggnaderna finns möjlighet att förvara maskiner och verktyg, och kanske i framtiden iordningställa utställning av äldre redskap eller övernatta.

Om någon byggnad efter renovering upplåts till uthyrningsverksamhet ska det vara till aktivitet eller verksamhet som fungerar bra tillsammans med reservatets syften, områdets skötsel och allmänhetens tillgång till området.

6 Skötselområden

Skötselområde 1:1 Ängsmark

Areal: 0,5 ha

Naturtyp: Äng



Områdesspecifika mål:

Artrik äng i södersluttning bevaras och utvecklas. Sent blommande arter gynnas i skötseln. Bevara och utveckla värde som bilokal. Äldre solitära lövträd och större enbuskar bevaras. Utbredning av örnbräken ska minska.

Beskrivning:

Området är en mosaik av en mindre äldre, trädfri äng i väst och en artrik södersluttning med några friställda ekar och enbuskar. Del av sluttningen ligger i skugga från angränsande granskog i söder. En äldre brukningsväg ligger nedanför slänten. Området har stora förekomster av svinrot, jungfru Marie nycklar och ängsvädd, ibland är det svårt att sätta ner fötterna på den gamla vägen utan att trampa ner blommor. Eftersom sluttningen ligger lite skuggigt börjar blomningen lite senare men håller i sig längre än på andra ytor.

Restaurering av ytan har skett 2020 genom kraftig röjning av unga träd och sly i slänten, naturvårdsbränning och efterföljande skötsel med slätter och bete.

Vissa vildsvinskador uppkom 2021.

Fornlämningar och kulturhistoriska spår:

Stenmur, terrasskant och odlingsrösen.

Särskilt intressanta arter:

Ängsvädd, svinrot, jungfru Marie nycklar, grönvit nattviol, äkta nattviol, jungfrulin, slättergubbe, slätterfibbla och kattfot. Guldsandbi, väddsandbi, lundsandbi, ärtsandbi, tandsandbi, blodbi, smågökbi, hedcitronbi, ängssmalbi, svartsmalbi, bronssmalbi, blåklockhumla, åkerhumla och hussnylthumla. Silverstreckad pärmorfjäril, påfågelöga, mindre guldvinge, vitfläckig guldvinge, vinbärsfuks, citronfjäril och näselfjäril.

Invasiva arter eller problemarter:

Örnbräken.

Skötsel:

Den nedre plana delen av skötselområdet kan slås under perioden mitten av juli till början av augusti. På mindre del av ytan bör slåtter ske väldigt sent, i slutet av augusti, åtminstone i sluttningen och vägen. Området är den skötselyta som har störst bestånd av ängsvädd, särskilt i slänten. Den delen bör därför slås så sent som möjligt så att huvuddelen av ängsvädden hunnit blomma ut och att blomresurs för bin finns kvar en längre period. Ett annat alternativ är att slå den ytan tidigt på säsongen i juni så att senblommande arter gynnas, i sådana fall bör man undanta den gamla vägen som täcks av jungfru Marie nycklar. Ytterligare ett alternativ är att alternera sen slåtter med vårbränning så att den sena slåttern inte göder marken och minskar artrikedomen på sikt.

I västra delen breder ett stort bestånd av örnbräken succesivt ut sig över ängsmarken och behöver regelbundet bekämpas.

Skötselområde 1:2 Ängsmark

Areal: 0,6 ha

Naturtyp: Äng



Områdesspecifika mål:

Artrik äng bevaras och utvecklas. Äldre solitära lövträd och större enbuskar bevaras. Kulturspår synliggörs.

Beskrivning:

Här finns Gåshults rikaste blomning av orkidéer som färgar ängen ljuslila om sommaren. Ytan omfattar både torra sluttande partier och rikare fuktäng.

Artrikedomen på denna äng är mycket stor och den varierade miljön ger utrymme för många arter och lång blomningstid. Skräppa förekommer i fuktiga stråk och man behöver vara observant på om den sprider ut sig. Skötselyta 1:2 omfattar också ett blomrikt mindre område norr om uppfartsvägen som avgränsas av gårdesgård. Dessa delar var troligen sammanhängande före vägen anlades.

Fornlämningar och kulturhistoriska spår:

Enstaka röjningsrösen finns och en gammal terrasskant i odlingsmarken är synlig.

Särskilt intressanta arter:

Jungfru Marie nycklar, äkta nattviol, grönvit nattviol, smörboll, slåttergubbe, slåtterfibbla, granspira, sumpförgätmigej, svinrot, jungfrulin, vildlin, darrgräs, åkervädd, liten blåklocka, ängsskallra och höskallra. Väddsandbi, vårsandbi,

trädgårdssandbi, ärtsandbi, skogsgökbi, väggsidenbi, ängssmalbi, stenhumla, ljus jordhumla, smultronvisslare, nässeljäril och sorgmantel.

Invasiva arter eller problemarter:

Skräppa.

Skötsel:

Slåttern bör ske från mitten av juli till mitten av augusti när blomningen är över. På mindre delar kan slåttern ske senare eller hållas hävd fria för att möjliggöra bränning. Sådana ytor bör inte ligga på samma plats mer än ett år i taget. Det mindre området norr om uppfartsvägen kan slås tillsammans med vägkanterna i senare delen av augusti.

Skötselområde 1:3 Ängsmark

Areal: 0,4 ha

Naturtyp: Äng



Områdesspecifika mål:

Artrik äng bevaras och utvecklas. Tidigblommande arter gynnas i skötseln.

Beskrivning:

Området utgörs av torr mager ängsmark med berg i dagen mellan bostadshuset och den norra gårdstomten. I den artrika ängsmarken finns gott om späd ögontröst, svinrot, jungfrulin och slåttergubbe. Förekomsten av tidigblommande arter är stor. Eftersom späd ögontröst inte noterats i något annat skötselområde bör man följa den arten särskilt så att den inte missgynnas av skötseln. Bränning verkar ha varit gynnsamt då det gav en riklig blomning efterföljande säsong.

Fornlämningar och kulturhistoriska spår:

Jordtäckt jordkällare i slänten.

Särskilt intressanta arter:

Späd ögontröst, svinrot, jungfrulin, slättegubbe, slätterfibbla och jungfru Marie nycklar, Ängshumla, åkerhumla, ljunghumla, mörk jordhumla och ljus jordhumla. Ängsmetallvinge, myrpärlemorfjäril, skogsnätfjäril och blodvaxskivling.

Invasiva arter eller problemarter:

Inga kända arter inom ytan. Gränsar till gårdstomten där parksallat och vintergröna förekommer.

Skötsel:

Efter slätter bör området efterbetas. Kan slås lite tidigare än övriga ängar, i mitten av juli. Ytan är mager och flera av de intressanta arterna som exempelvis späd ögontröst är tidigblommande. Tidig slätter ger också bättre möjlighet till efterbete.

Skötselområde 1:4 Ängsmark

Areal: 0,6 ha

Naturtyp: Äng

**Områdesspecifika mål:**

Artrik äng bevaras och utvecklas. God hävd runt berghällar i dagen. Öppna och solbelysta stenmurar.

Beskrivning:

Sluttande ängsmark där berghällar går i dagen på några ställen. Avgränsas från åkeryta 2:4 med stängsel tills efter slättern. Området har brukats som åker tidigare men de magrare delarna har utvecklat en fin hävdgynnad flora och sköts därför som äng. I området finner man låsbräken, en stor mängd grönvit – och även äkta nattviol och ängsskallra. Några fina åkerholmar ligger i området. I norr och öster avgränsas ytan av stenmurar.

Särskilt intressanta arter:

Låsbräken, äkta nattviol, grönvit nattviol, jungfru Marie nycklar, svartkämpar, jungfrulin, prästkrage, höskallra och ängsskallra.

Skötsel:

På större delarna av skötselområdet ska årlig slåtter genomföras under mitten av juli till mitten av augusti. På mindre delar kan slåttern ske senare eller hållas hävd fria för att möjliggöra bränning. Sådana ytor bör inte ligga på samma plats mer än ett år i taget. På mindre ytor kan slåtter ske redan i juni, främst på ytor med mycket ängsvädd för att gynna en sensommarblomning.

Skötselområde 1:5 Ängsmark

Areal: 0,5 ha

Naturtyp: Äng

**Områdesspecifika mål:**

Artrik äng bevaras och utvecklas. God hävd runt berghällar i dagen. Öppna och solbelysta stenmurar.

Beskrivning:

Ängen längs gamla vägen förbi norra gårdstomten i vacker sluttning ner mot sjön. Berghällar i dagen förekommer vilket ger speciella växtförutsättningar. Blomrikt likt tidigare beskrivna ytor, men enda området där kattfot noterats.

Fornlämningar:

Fina vällagda stenmurar hägnar äldre odlingsytor.

Särskilt intressanta arter:

Jungfru Marie nycklar, kattfot, äkta nattviol, grönvit nattviol.

Skötsel:

På större delarna av skötselområdet ska årlig slåtter genomföras under mitten av juli till början av augusti. På mindre delar kan slåttern ske senare eller hållas hävd fria för att möjliggöra bränning. Sådana ytor bör inte ligga på samma plats mer än ett år i taget. På mindre ytor kan slåtter ske redan i juni, främst på ytor med mycket ängsvädd. Rövning av kulturspår vid behov.

Skötselområde 2:1 Åkermark

Areal: 1 ha

Naturtyp: Åker

**Områdesspecifika mål:**

Öppen och välhävdad mark där kulturspår är väl synliga.

Beskrivning:

Åkermark som är relativt artrik på de magrare fläckarna. Har potential att utveckla större floravärden med tiden allt eftersom marken avmagras. Det finns flera små berghällar som går i dagen, röjningsrösen och små åkerholmar med lövträd och enbuskar. Delar av ytan är påverkad av vildsvinskadorna.

Fornlämningar och kulturhistoriska spår:

Rövningrösen finns, liksom synlig gammal terrasskant i odlingsmarken.

Särskilt intressanta arter:

Jungfru Marie nycklar och svinrot. Hedsmalbi, trädgårdsgökbi, blåklockshumla, och ängshumla. Sexfläckig bastardsvärmare, vitfläckig guldvinge, brunfläckig pärlemorfjäril, amiral.

Skötsel:

Se generella riktlinjer för skötsel i 5.3 Åkermark.

Skötselområde 2:2 Åkermark

Areal: 0,3 ha

Naturtyp: Åker



Områdesspecifika mål:

Öppen och välhävdat mark.

Beskrivning:

Åker på frisk mark, bakom ladan. Frodig gräsväxt. I södra delen halvskuggigt och fuktigare, där växer enstaka jungfru Marie nycklar.

Fornlämningar och kulturhistoriska spår:

Brunn.

Särskilt intressanta arter:

Enstaka jungfru Marie nycklar. Ljunghumla och åkerhumla.

Skötsel:

Se generella riktlinjer för skötsel i 5.3 Åkermark.

Skötselområde 2:3 Åkermark

Areal: 0,3 ha

Naturtyp: Åker



Områdesspecifika mål:

Öppen och välhävdat mark.

Beskrivning:

Åkermark som ligger söder om trädgården vid bostadshuset. Marken är förhållandevis bördig utan större inslag av intressant flora.

Särskilt intressanta arter:

Ljunghumla och åkerhumla.

Skötsel:

Se generella riktlinjer för skötsel i 5.3 Åkermark.

Skötselområde 2:4 Åkermark

Areal: 0,8 ha

Naturtyp: Åker



Områdesspecifika mål:

Öppen och välhävdad mark. Åkerholmar med lövträd och buskar ska bevaras. Öppna och solbelysta stenmurar.

Beskrivning:

Området ligger norr om uppfartsvägen och utgörs av sluttande mark med några trädburna åkerholmar. Den övre delen närmast gården är flack och mer näringsrik med bredbladiga gräs. Åkerytan hänger samman med ängsytan 1:4 där de artrikare delarna har avgränsats till ängsmarksskötsel där efterbetet släpps på efter sen slätter.

Fornlämningar och kulturhistoriska spår:

Stenmur avgränsar i norr och en liten stenmur avskärmar från en artrik yta längs uppfartsvägen.

Särskilt intressanta arter:

Grönvit nattviol.

Skötsel:

Se generella riktlinjer för skötsel i 5.3 Åkermark.

Skötselområde 3:1 Betesmark

Areal: 0,3 ha

Naturtyp: Betesmark



Områdesspecifika mål:

Trädklädd betesmark med lövträd. Bestånd av slätterfibbla ska gynnas.

Beskrivning:

Betesmark längst i söder som ansluter till ängsytan 1:1. Trädställning är relativt tät med björk och enstaka gran. Denna del har vid reservatets bildande ännu inte gallrats ur. Ett stort bestånd av örnbräken täcker större delen av ytan och sprider sig vidare in över ängsytan 1:1. Inom ytan finns också ett område med slätterfibbla vilken enbart återfinns som enstaka exemplar i andra delar av reservatet.

Fornlämningar och kulturhistoriska spår:

Stenmur avgränsar mot skogsmarken utanför reservatet.

Särskilt intressanta arter:

Slätterfibbla.

Skötsel:

Hugg bort gran och gallra i lövträdsskiktet. Bekämpning av örnbräken ska ske årligen. Slätterfibbla ska gynnas genom att vegetationen hålls kort runt plantorna. Bete ska undvikas under slätterfibblans blomningsperiod.

Skötselområde 3:2 Betesmark

Areal: 0,3 ha

Naturtyp: Betesmark



Områdesspecifika mål:

Betesmark med både öppna ytor och busk- och trädklädda partier. Den artrika miljön i östra delen bibehålls.

Beskrivning:

Betesmark söder om uppfartsvägen. Innehåller både torrare kulle och fuktigare mark. Den östra delen som gränsar mot ängsyta 1B är artrik men svåråtkomlig för slåtter varför den ingår i betesmarken.

Särskilt intressanta arter:

Jungfru Marie nycklar.

Skötsel:

Betessläpp i en mindre östra del sker efter slåtter på ängsyta 1: då det ingår i samma hägnad. Om bete inte är tillräcklig skötsel för att bevara artrikedom kan den östra delen brännas med några års mellanrum.

Skötselområde 3:3 Betesmark

Areal: 0,6 ha

Naturtyp: Betesmark



Områdesspecifika mål:

Öppen hävdad mark med lövträd.

Beskrivning:

Sluttande betesmark öster om trädgården mot fastighetsgränsen. Lägre delar är fuktiga till blöta. I sluttningen upp mot trädgården växer lövträd, bland annat lönn och ek och berget går i dagen.

Fornlämningar och kulturhistoriska spår:

Stenmur avgränsar ytan mot skogsmarken utanför reservatet.

Särskilt intressanta arter:

Ljungögontröst har tidigare noterats inom området.

Skötsel:

Se generella riktlinjer för skötsel i 5.4 Betesmark.

Skötselområde 3:4 Betesmark

Areal: 1 ha

Naturtyp: Betesmark



Områdesspecifika mål:

Trädbärande betesmark med lövdominans.

Beskrivning:

Historiskt har området varit en mer öppen miljö. Kanten mot den öppna ängsmarken i sydost utgör en gynnsam miljö för bin med torr sandig mark i solbelyst söderläge och rikligt med ljung. Området har gallrats under restaureringen och fågelholkar, har satts upp.

Fornlämningar och kulturhistoriska spår:

Stenmurar avgränsar mot ängsmarken och den gamla vägen.

Särskilt intressanta arter:

Väddsandbi.

Skötsel:

Ytterligare gallring för att förbättra betesmarken. Befintligt dike får hållas i skick.

Skötselområde 3:5 Betesmark

Areal: 2,6 ha

Naturtyp: Betesmark



Områdesspecifika mål:

Öppen välhävdad mark med solitära grova lövträd och synliga kulturspår.
Mindre kullar med tall och ek som betas.

Beskrivning:

Stora beteshagen i östra delen. Här finns några fina vidkroniga ekar.
Kulturspårerna är många. Hällar går i dagen på flera platser. Vandringsleden runt sjön passerar igenom denna hage. Under restaureringsarbetet har stora röjningsinsatser gjorts, ytan var relativt igenväxt.

Fornlämningar och kulturhistoriska spår:

Här finns odlingsrösen, stenmurar både mot skogen och som inhägnad till tidigare odlingsyta. Man ser tydliga terrasskanter från tidigare odling. Man ser också delvis igenvuxna diken ner mot sjön från en period när man tog upp små åkertegar på den fuktiga marken.

Särskilt intressanta arter:

Ängshumla.

Skötsel:

På de betade kullarna sparas evighetsträd. Om tegarna ska uppodlas i pedagogiskt syfte kan det bli aktuellt att återställa och sköta de äldre diken.

Skötselområde 3:6 Betesmark

Areal: 0,8 ha

Naturtyp: Betesmark



Områdesspecifika mål:

Öppen gräsmark. Målet kan vara svårt att uppnå för hela ytan på grund av att det är väldigt blött. Målet kan behöva revideras i samband med uppdatering av skötselplanen i den blöta delen av området. På sikt återetablera en humlegård på del av ytan.

Beskrivning:

Området utgörs delvis av tidigare utdikad odlingsmark. I norra delen och in mot sjön är markerna mycket blöta, trots djupa diken. I södra delen har en humlegård varit belägen enligt historiska kartor. Området var i igenväxningsfas och har röjts på sly vid restaureringen.

Fornlämningar och kulturhistoriska spår:

En tydlig terrasskant syns i södra delen mot den gamla vägen. Längs den östra bergskanten mot 4:1 ser man stengårdsgårdar av en typ som är vanlig i Bohuslän.

Skötsel:

Befintligt dike får hållas i skick. Om behov finns kan ytan även slås. En humlegård kan åter anläggas. Till humleodling får naturgödsel användas.

Skötselområde 4:1 Skog, bondeskog

Areal: 1 ha

Naturtyp: Barr- och blandskog med skötsel



Områdesspecifika mål:

Välskött traditionell ”bondeskog”. Skogsområdet skall vara ett lättillgängligt och variationsrikt strövområde. Skogens medelålder och mängden död ved ska öka. Löv och tall ska gynnas. Kulturspår ska synliggöras. I framtiden kan området även ställas om till trädklädd betesmark om man vill synliggöra brukandet från en viss historisk tidperiod.

Beskrivning:

Området utgörs av en uppvuxen grandominerad blandskog på kullen väster om sjön. Åldern är drygt 100 år. En bäck rinner genom området, den utgör Gåsasjöns utlopp. I området går vandringsleden runt sjön. Här finns flera kulturhistoriska spår med stenmurar och stenlämningar som enligt den landskapshistoriska utredningen kan vara rester från en byggnad och från den skvaltkvarn som enligt äldre kartmaterial ska ha funnits i bäcken. Historisk var denna miljö mer öppen och den landskapshistoriska utredningen föreslår att området öppnas upp och används som skogsbete eller betesmark, vilket skulle kunna vara en alternativ skötsel i framtiden. I närtid finns dock inte behov av mer betesmark. Syftet med skötseln är också att visa på skogens karaktär om den sköts på gammalt traditionellt sätt, med så kallat ”bondeskogsbruk”. Det innebär att ved och virke togs ut för husbehov genom plockhuggning och varsam gallring. Vid plockhuggning huggs enstaka mogna träd eller grupper av träd ut selektivt.

Fornlämningar och kulturhistoriska spår:

Stenmurar samt lämningar som kan vara rester av en stenbyggnad respektive kvarn i bäcken.

Skötsel:

Skogen ska långsiktigt skötas genom gallring och plockhuggning. Evighetsträd som aldrig avverkas ska väljas ut i samband med skoglig åtgärd. Om död ved inte nyskapas naturligt i området kan död ved aktivt skapas i samband med åtgärd.

Skötselområde 4:2 Skog, friluftsliv

Areal: 0,4 ha

Naturtyp: Barr- och blandskog med skötsel

**Områdesspecifika mål:**

Attraktiv miljö för friluftslivet. Området ska hållas relativt öppet med gles trädskikt så att sikt och utblickar bibehålls. Grillplats, bänkar och brygga underhålls.

Beskrivning:

Området består av gles tallskog och några gamla hamlade eller beskurna aspar i slutningen ner mot sjön, öster om den gamla vägen. Området har gallrats och ställts i ordning för friluftslivet. Här har man fin utblick över sjön och skog och även över den öppna marken upp mot den norra gårdstomten. Strandzonen är blöt mossmark med gungfly.

Skötsel:

Underhållsröjning av sly ska ske vid behov. Grillplats, bänkar och brygga ska underhållas. Lövträd ska gynnas nära vattnet.

Skötselområde 4:3 Skog, bondeskog

Areal: 1,4 ha

Naturtyp: Barr- och blandskog med skötsel



Områdesspecifika mål:

Välskött traditionell ”bondeskog”. Skogsområdet skall vara lättillgängligt och variationsrikt strövområde. Skogens medelålder och mängden död ved ska öka. Löv och tall ska gynnas.

Beskrivning:

Skogsområdet är olikåldrigt med inslag av äldre träd och död ved. Åldern på den mogna skogen är cirka 135 år. Gran dominerar men det finns goda förutsättningar att gynna lövträd och tall genom riktad skötsel. Fältskiktet är väl utvecklat. Vandringsleden runt Gåsasjön går igenom området. Det finns också ett pedagogiskt syfte med skötseln att visa på skogens karaktär då den sköts på gammalt traditionellt sätt, så kallat ”bondeskogsbruk”. Detta innebär att man tog ut ved och virke för husbehov genom plockhuggning och varsam gallring. Vid plockhuggning huggs enstaka mogna träd eller grupper av träd ut selektivt.

Fornlämningar och kulturhistoriska spår:

En stenmur avgränsar betesmarken mot skogen.

Skötsel:

Skogen ska långsiktigt skötas genom gallring och plockhuggning. Evighetsträd som aldrig avverkas ska väljas ut i samband med skoglig åtgärd. Om död ved inte nyskapas naturligt i området kan död ved aktivt skapas i samband med åtgärd.

Skötselområde 4:4 Skog, naturskogskvalité

Areal: 5,1 ha

Naturtyp: Barr- och blandskog med skötsel



Områdesspecifika mål:

Skogens prägel av orördhet och vildmark ska förstärkas. Det ska finnas rikligt med gamla träd och död ved. Arter knutna till naturskogar och våtmark skall kunna etablera sig och leva kvar samt utvecklas i livskraftiga populationer. Spår av skogsbruk och skötselinsatser ska synas i så liten omfattning som möjligt. Fossil åkermark ska synliggöras.

Beskrivning:

Skogsområde med varierad flerskiktad äldre blandbarrskog med vissa naturskogskvaliteter runt och norr om Gåsasjön. Skogen har en ålder på mellan 70 och 115 år. Vandringsleden runt Gåsasjön går genom området och är här delvis spångad. Här har man fin utblick över sjön upp mot de öppna markerna på höjden. Nära nuvarande landsvägen går den gamla vägen som delar denna yta.

Fornlämningar och kulturhistoriska spår:

Fossil åkermark finns norr om sjön och diken från torvbrytning.

Skötsel:

Området lämnas till stor del för fri utveckling. Enstaka mindre skötselinsatser som till exempel frihugning av enstaka lövträd och tall för att hindra att gran tar över får göras. Kulturmiljön med fossil åkermark ska synliggöras. Naturliga störningar i form av vindfällen, översvämningar och insekts- och svampangrepp samt betespåverkan av vilt får förekomma och skall normalt inte förhindras.

Skötselområde 4:5 skog för omställning

Areal: 2,9 ha

Naturtyp: Barr- och blandskog med skötsel



Områdesspecifika mål:

Påskynda utveckling mot naturskogs kvaliteten. Variationen och den biologiska mångfalden ska på sikt öka genom större andel lövträd, större åldersvariation, större andel död ved av olika grovlek och i olika nedbrytningsstadier samt ett väl utvecklat fåltskikt. Uttagen av träd ska enbart göras för bästa naturvårdsnytta. På mycket lång sikt kan området läggas samman med skötselområde 4:4.

Beskrivning:

Skog för omställning. Yngre täta granbestånd med en ålder på mellan 30 och 60 år. Skogen är till övervägande del slutet med inget eller dåligt utvecklat fåltskikt av mossor och ris och lågt naturvärde. För att öka de biologiska värdena krävs riktade skötselinsatser under en längre övergångsperiod.

Skötsel:

Succesivt gallra och hugga upp gläntor för att påskynda utveckling mot naturskogs kvaliteten. I de täta bestånden huggs ett antal små luckor/gläntor i syfte att öka variationen och andelen löv i området. Dessa luckor lämnas sedan åt självföryngring. Luckhuggning kan utformas något olika inom olika områden. De uppväxande träden kan lämnas för fri utveckling och utvecklas mot något som liknar lövbrännor, men det kan även göras selektiva röjningar och gallringar för att gynna vissa trädslag. Lågor, döda träd, hålträd, deformerade träd och äldre lövträd skall normalt lämnas. Skötselperioden för att nå höga naturvärden beräknas vara 1 – 70 år. En första åtgärd bör göras inom den närmaste femårsperioden.

Skötselområde 5:1 Gåsasjön

Areal: 1 ha

Naturtyp: Sjö och våtmark med fri utvecklig



Områdesspecifika mål:

Vildmarkskaraktär med naturliga kantzoner ska bibehållas.

Beskrivning:

Gåsasjön är omgiven av en zon med myrmark, gungfly. Fast botten längs stränderna saknas kring större delen av sjön. Den omges av skog och våtmark men öppnar upp mot den öppna brukade marken i söder. På sjöns östra sida finns en våtmark om 0,5 ha med spår av torvbrytning. Det är ännu oklart om det förekommer fisk i sjön, provfiske ska genomföras. Det finns en historisk notering om att sjön saknar fisk men ett båtliknande föremål som använts i sjön låg nära den gamla bryggan vilket kan tyda på annat. Lodning av sjön har genomförts och visar på ett största djup av 5,6 meter.

Särskilt intressanta arter:

Hjortron.

Skötsel:

Sjön och kantzonen med blöt våtmark lämnas för fri utveckling. Brygga får anläggas på samma plats som äldre brygga tidigare funnits och där marken är fast fram till vattenkanten.

Skötselområde 5:2 Kroksmossen med omgivande skog

Areal: 7,1 ha

Naturtyp: Sjö och våtmark med fri utveckling



Områdesspecifika mål:

Relativt öppen myr omgärdad av flerskiktad barrblandskog med många gamla träd, rikligt med död ved och inslag av lövträd.

Beskrivning:

Området utgör del av Kroksmossen med kantzon av sumpskog och senvuxna tallar. Mossen är relativt opåverkad och saknar tydlig påverkan av mänsklig aktivitet. I skötselområdet inkluderas också två angränsande talldominerade flerskiktade skogspartier på fuktig torvmark med en ålder på drygt 100 år. Ett mindre område i söder mot landsvägen och ett större i nordost om cirka 1 ha mellan mossen och den yngre skogen i 4:5.

Skötsel:

Fri utveckling.

Skötselområde 6:1 Entré, gårdsmiljö, väg

Areal: 0,9 ha

Naturtyp: Entré och tomtmark



Områdesspecifika mål:

Entrén ska vara tydlig och välkomnande med anvisad parkering och information. Tillgänglighetsanpassad parkeringsplats ska finnas uppe vid gården. Artrika vägkanter ska bevaras.

Gårdsmiljön kring bostadshuset ska vara omskött. Byggnader och dess olika funktion ska synliggöras. Rastplats med bord och bänkar ska finnas.

Beskrivning:

I entréområdet nere vid landsvägen finns parkering för besökande till reservatet. Här ligger också en av byggnaderna som hör till gården, en såg.

Längs grusvägen, från parkeringen till gården, finns artrika vägkanter med rik blomning under hela säsongen. Längs vägen upp mot gården på kullen har man bra utblick över de artrika ängsmarkerna och vid tiden för orkidéernas blomning ser man tydligt lila fält i ängen. Grusvägen upp och förbi gården är samfällad med grannfastigheterna.

Gårdsmiljön omfattar ett flertal byggnader: bostadshus; ladugård; garage; pannhus med rum; mindre sågbyggnad och jordkällare. Toalett för besökare kommer att anordnas. Runt bostadshuset finns rabatter, gräsmatta och fruktträd samt några större lövträd. En tillgänglighetsanpassad parkeringsplats finns invid garaget.

På de gräsytor som sköts mindre intensivt, till exempel kring ladugård och uppfart mot bostadshuset finns viktiga blomresurser för bin med rikligt förekomst av bland annat gulvial, vitklöver och johannesört. Genom att klippa gräset där mer sällan kan blomning erhållas hela sommarsäsongen. Vid bostadshuset står två hamlade lönnar. De har återhamlats under restaureringsarbetet. Den ena lönnen är boplats för talgoxar. Bakom ladugården

finns ytor med tydligt gödselpåverkad mark med brännässlor och kirskål. De som växer nära gränsen till ängsmarken behöver bevakas så de inte sprider sig.

Fornlämningar och kulturhistoriska spår:

Sågverk vid infarten och en äldre väg/före detta fägata från gården vidare österut.

Särskilt intressanta arter:

Gulvial, vitklöver, äkta johannesört och prästkrage. Långhornsbi, väggsidenbi, ängshumla, ljunghumla, åkerhumla, mörk jordhumla och ljus jordhumla.

Invasiva arter eller problemarter:

Kirskål och brännässlor förekommer bakom ladugården.

Skötsel:

Gårdsmiljön med byggnader och trädgård hålls i ordning. Delar av gräsytan kan skötas som äng eller klippas mer sällan så att man får en kontinuerlig blomning. Kirskålsbestånd bakom det lilla såghuset och brännässlor vid ladan hålls efter så det inte sprider sig till ängsmarkerna.

Parkeringsplatser och informationstavlor underhålls. Artrika vägkanter slås sent på säsongen, efter blomning, så att entrén är blomrik under hela växtsäsongen. Vid underhåll och förstärkning av vägar ska det översta lagret vara finare material och de artrika vägkanterna ska bevaras.

Skötselområde 6:2 Norra gårdstomten

Areal: 0,5 ha

Naturtyp: Entré och tomtmark



Områdesspecifika mål:

Gårdstomten ska vara omskött och byggnader bevaras. Kulturspår, så som den gamla vägen, husgrunder och stenmurar, ska synliggöras. Rastplats med bord och bänk ska finnas. Artrika vägkanter ska bevaras. Äldre hamlade träd ska bevaras och nya hamlade träd skapas.

Beskrivning:

Området omfattar den norra gårdstomten med husgrunder, lillstuga och lada samt den gamla vägen. Vägen har en naturlig ålderdomlig karaktär som bör bevaras och hållas gräsbevuxen. Utmed vägen finns en artrik flora och flera ängssvampar. Tomtplatsen ligger högt med fin utsikt mot sjö och skog i norr, men även över ängarna och hagarna. Flera gamla hamlade askar och en grov hamlad björk står på tomten. På tomten ligger en kvarnsten som eventuellt kan komma från en liten kvarn som finns markerad på 1793 års karta över Gåshult. En gammal traktor av märket Bolinder Munktell står kvar på den öppna ytan framför ladan. Rastplats med bord och bänk finns.

På området fanns en del trädgårdsväxter kvar som flyttats till de ordnade rabatterna vid boningshuset, till exempel jätterams, bolltistel och pingstliljor. I området finns även någon bondsyren och vresros vilka räknas som invasiva men här inte bedöms utgöra något problem. Marken är mager och ytorna omkring har skötsel. Så länge de inte sprider sig bidrar de till en traditionell växtlighet på gårdstomten. De arterna som bedöms utgöra ett problem här är parksallat och vintergröna. Det finns även lite penningblad som växer tillsammans med dessa.

Parksallat och vintergröna växer på, in mellan stenarna och kring den gamla husgrunden. Parksallaten sprider sig söderut mot en av de mest värdefulla ängarna.

Fornlämningar och kulturhistoriska spår:

Gammal väg, grund från bostadshus och ekonomibyggnad, kvarnsten, stenmur

Särskilt intressanta arter:

Åkervädd och prästkrage. Ängsmetallvinge hedcitronbi, ängssmalbi och hushumla.

Invasiva arter eller problemarter:

Parksallat, vintergröna och penningblad.

Skötsel:

Gårdsmiljön med byggnader och trädgård hålls i ordning. Arterna parksallat, vintergröna och penningblad bekämpas med lämpliga metoder med målet att de utrotas från platsen. Ytor där de förekommer i gräsmarken kring husgrunden kan hållas kortklippta. På husgrunden kan man slå upprepade gånger så att inga plantor går i frö i kombination med manuell bekämpning av unga skott alternativt täcka del av beståndet under minst två säsonger. Att de växer inne i muren mellan stenar i en kulturlämning gör bekämpningen svårare. Ett alternativ värt att prova är bekämpning med hetvatten. Unga askar som sparats vid röjning kan nyhamlas. Del av gräsytan kan skötas som äng eller klippas mer sällan. Den gamla vägen sköts som äng med sen slätter.

7 Uppföljning, dokumentation och revidering

Inom ramen för skötseln av reservatet ingår att fortlöpande bedöma om vidtagna åtgärder är ändamålsenliga för att uppnå skötsel- och kvalitetsmål. Om så inte är fallet skall skötselåtgärderna ändras.

Viss miljöövervakning av florans utveckling bör göras för att kunna bedöma skötseln effekt. Några kontrolltytor bör inventeras var 3:e år. I kontrolltytor kan ingå både bevakning av specifika utvalda bestånd av kärlväxtarter och fasta provtytor som slumpas ut för att följa arters utbredning över tid. Stora delar av de artrika områdena har tidigare inventerats av Länsstyrelsen inom den rikstäckande Ängs- och betesmarksinventeringen, 2002 respektive 2019.

Dokumentation och årlig uppföljning av skötselåtgärder på ängsmarken ska bidra till att effektivisera måluppfyllelsen. Andra uppföljande eller kompletterande artinventeringar inom reservatet är positivt och om de dokumenteras bidrar det till möjligheten att utforma skötseln på bästa sätt. Genomförda uppföljningar och dokumentation utgör underlag för framtida revideringar av skötselplanen. Större skötselåtgärder redovisas årligen.

Åtgärder för bekämpning av invasiva arter och problemarter bör beskrivas särskilt så att erfarenheter kan appliceras på andra områden.

Skötselplanen skall vid behov revideras vart 10:e år eller när berörda parter anser det påkallat. Beslut om den reviderade skötselplanen ska tas av kommunstyrelsen.

Litteraturlista

Litteratur

Borås Stad (2000). *Skyddsvärd natur i Borås (del av naturvårdsprogrammet)*

Borås Stads kulturmiljöprogram (under bearbetning). Objekt 26. Gåshult, Bredared socken

Connelid, Pär, KULA AB. (2021). *Nyhemmanet Gåshult*.

Federsel, Tobias, Melica (2021). *Vildbin i Gåshult*

Miljöförvaltningen, Borås Stad (2017). *Inventering av vildbin och ängsfjärilar i Borås*

Miljöförvaltningen, Borås Stad (2017). *Inventering av ängssvampar i Borås*

Miljöförvaltningen, Borås Stad (2012). *Fladdermöss i Borås Stad*

Miljöskyddskontoret, Borås Stad (2003). *Våtmarker i Borås – naturvärdesbedömning*

SLU Artdatabanken (2020). *Rödlistade arter i Sverige 2020*. SLU, Uppsala

Von Proschwitz, Ted, Göteborgs Naturhistoriska museum (2020) *Landlevande mollusker i naturreservaten Rya åsar och Älmås, samt det blivande naturreservatet Gåshult*

Andra inventeringar

Häckfågelinventering, sommarpunkttrutt Tränningen och Gåshult. Maj 2021.

Data/webbsidor

Jordbruksverket, Ängs- och betesmarksinventeringen

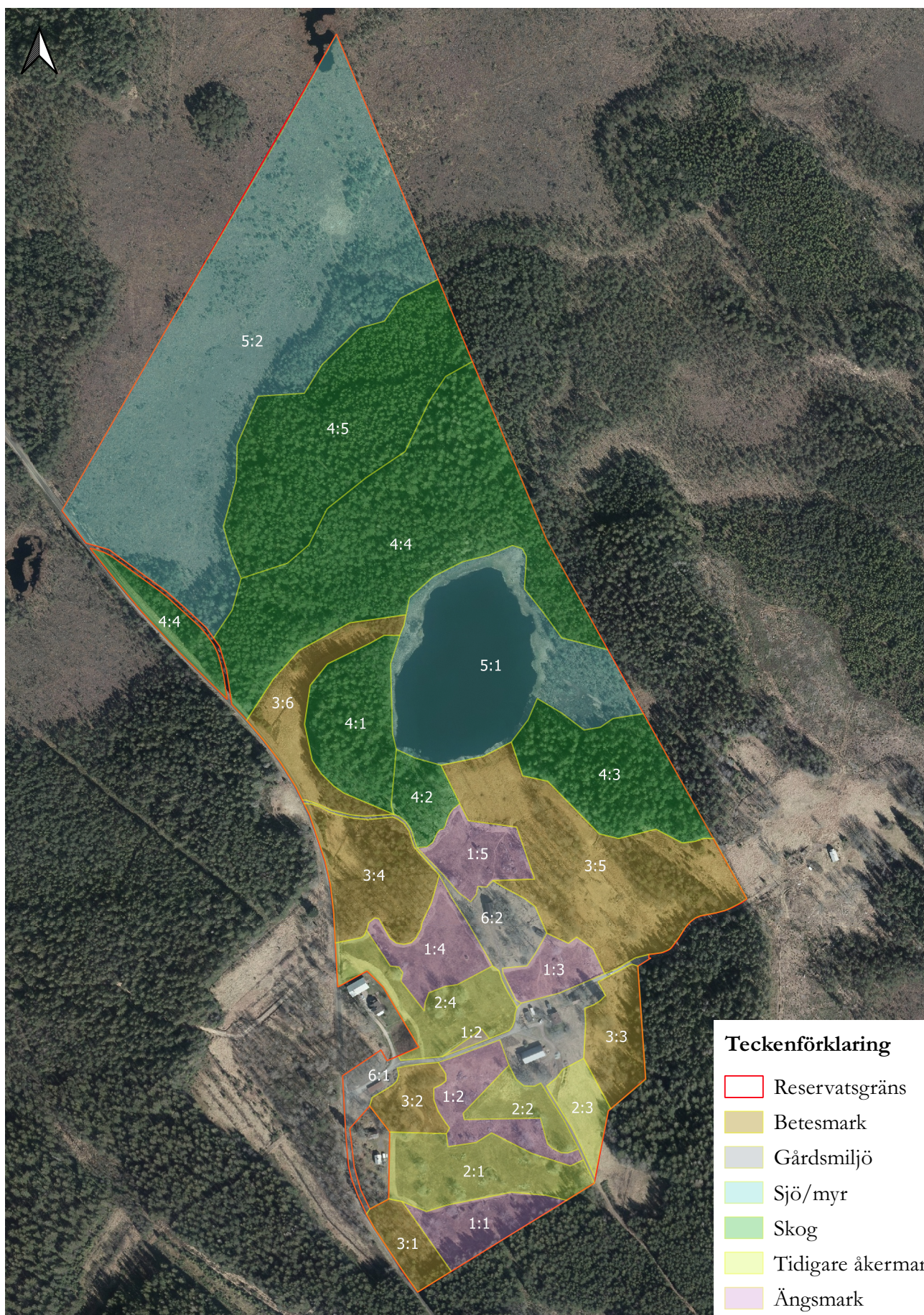
[https://ext-](https://ext-geoportal.lansstyrelsen.se/standard/?appid=023f6dde755f41c5a719b111ddfb80ed)

[geoportal.lansstyrelsen.se/standard/?appid=023f6dde755f41c5a719b111ddfb80ed](https://ext-geoportal.lansstyrelsen.se/standard/?appid=023f6dde755f41c5a719b111ddfb80ed), 2019-11-27 och 2022-05-19.


Bilagor

Bilaga 1. Karta över skötselområden

Bilaga 2. Artlista



0 75 150 m



Bilaga 2. Artlista

Kärlväxter			
Artnamn	Vetenskapligt namn	Kategori (*)	Skötselområde
Ask	<i>Fraxinus excelsior</i>	EN	1:2, 3:5, 6:2
Asp	<i>Populus tremula</i>		
Björk	<i>Betula sp.</i>		
Blekstarr	<i>Carex pallescens</i>	T	
Blodrot	<i>Potentilla erecta</i>	T	
Blåbär	<i>Vaccinium myrtillus</i>		
Blåsuga	<i>Ajuga pyramidalis</i>		
Borsttåg	<i>Juncus squarrosus</i>	NT, T	1:2, 1:4, 2:1, 2:2, 2:4, 3:2, 3:3
Brokförgätmigej	<i>Myosotis discolor</i>		
Brunört	<i>Prunella vulgaris</i>		
Brännässla	<i>Urtica dioica</i>		
Daggkåpa	<i>Alchemilla vulgaris</i>		
Darrgräs	<i>Briza media</i>	T	1:1, 1:2, 1:4, 1:5, 2:1, 2:2, 2:4, 3:2, 3:3
Ek	<i>Quercus sp.</i>		
Ekorrbär	<i>Maianthemum bifolium</i>		
En	<i>Juniperus communis</i>		
Fyrkantig johannesört	<i>Hypericum maculatum</i>		
Fårsvingel	<i>Festuca ovina</i>	T	
Gran	<i>Picea abies</i>		
Granspira	<i>Pedicularis sylvatica</i>	NT, T	1:2
Groblad	<i>Plantago major</i>		
Gråfibbla	<i>Pilosella officinarum</i>	T	
Gräslök	<i>Allium schoenoprasum</i>		
Grässtjärnblomma	<i>Stellaria graminea</i>		
Grönvit nattviol	<i>Platanthera chlorantha</i>	§, T	1:1- 1:5, 2:4
Gulvial	<i>Lathyrus pratensis</i>		6:1
Gökärt	<i>Lathyrus linifolius</i>	T	
Hallon	<i>Rubus idaeus</i>		
Harstarr	<i>Carex leporina</i>		
Harsyra	<i>Oxalis acetosella</i>		
Hirsstarr	<i>Carex panicea</i>	T	
Hjortron	<i>Rubus chamaemorus</i>		5:1
Hundkäs	<i>Anthriscus sylvestris</i>		
Hundstarr	<i>Carex nigra</i>	T	
Hundäxing	<i>Dactylis glomerata</i>		
Hönsarv	<i>Cerastium fontanum</i>		
Höskallra	<i>Rhinanthus angustifolius</i>	T	1:2, 1:4
Höstfibbla	<i>Scorzoneroides autumnalis</i>		
Jungfru Marie nycklar	<i>Dactylorhiza maculata</i> subsp. <i>maculata</i>	§, T	1:1- 1:5, 2:1, 2:2, 3:2
Jungfrulin	<i>Polygala vulgaris</i>	T	1:1- 1:5, 2:1, 2:2, 3:3
Kamäxing	<i>Cynosurus cristatus</i>		

Kattfot	<i>Antennaria dioica</i>	T	1:1, 1:5
Klasfibbla	<i>Crepis praemorsa</i>	NT	2:1
Klockljung	<i>Erica tetralix</i>		3:3
Klockpyrola	<i>Pyrola media</i>		1:1, 1:5
Knapptåg	<i>Juncus conglomeratus</i>	T	
Knippfryle	<i>Luzula campestris</i>		
Knägräs	<i>Danthonia decumbens</i>	T	
Krusskräppa	<i>Rumex crispus</i>		
Kruståtel	<i>Avenella flexuosa</i>		
Krypvide	<i>Salix repens</i> subsp. <i>repens</i>		
Kråkvicker	<i>Vicia cracca</i>		
Kvickrot	<i>Elytrigia repens</i>		
Käringtand	<i>Lotus corniculatus</i>		
Kärrsilja	<i>Peucedanum palustre</i>		
Kärrtistel	<i>Cirsium palustre</i>		
Kärrviol	<i>Viola palustris</i>		
Lentåtel	<i>Holcus mollis</i>		
Liljekonvalj	<i>Convallaria majalis</i>		
Lingon	<i>Vaccinium vitis-idaea</i>		
Liten blåklocka	<i>Campanula rotundifolia</i>	T	1:2
Ljung	<i>Calluna vulgaris</i>	T	
Ljungögontröst	<i>Euphrasia micrantha</i>	VU	3:3
Loppstarr	<i>Carex pulicaris</i>	NT, T	
Luddåtel	<i>Holcus lanatus</i>		
Lönn	<i>Acer</i> sp.		6:2
Nattviol	<i>Platanthera bifolia</i>	§, T	1:1- 1:5, 3:3
Natt och dag	<i>Melampyrum nemorosum</i>		3:3
Nysört	<i>Achillea ptarmica</i>		
Ormrot	<i>Bistorta vivipara</i>		1:5
Oxel	<i>Sorbus intermedia</i>		1:2
Parksallat	<i>Lactuca macrophylla</i>	HI	6:2
Pillerstarr	<i>Carex pilulifera</i>	T	
Piprör	<i>Calamagrostis arundinacea</i>		1:1
Prästkrage	<i>Leucanthemum vulgare</i>	T	1:4, 6:1, 6:2
Revfibbla	<i>Pilosella lactucella</i>	T	1:4, 1:5, 2:4
Rotfibbla	<i>Hypochaeris radicata</i>		1:1, 1:2, 1:5
Rödklöver	<i>Trifolium pratense</i>		
Rödsvingel	<i>Festuca rubra</i>		1:2
Rödven	<i>Agrostis capillaris</i>	T	
Röllika	<i>Achillea millefolium</i>		
Rönn	<i>Sorbus aucuparia</i>		
Skogsfräken	<i>Equisetum sylvaticum</i>		
Skogskovall	<i>Melampyrum sylvaticum</i>		
Skogslönn	<i>Acer platanoides</i>		
Skräppa	<i>Rumex</i> sp.		1:2, 2:2
Slätterfibbla	<i>Hypochaeris maculata</i>	NT, T	1: 1- 1:4, 2:1, 2:4, 3:1
Slättergubbe	<i>Arnica montana</i>	VU, §, T	1:1- 1:5, 2:4, 3:3
Smultron	<i>Fragaria vesca</i>		

Smörblomma	Ranunculus acris		
Smörbollar	Trollius europaeus	§, T	1:2, 3:3
Sommarfibbla	Leontodon hispidus	NT, T	1:1, 1:2, 1:4, 2:1, 2:2, 2:4, 3:1, 3:2
Späd ögontröst	Euphrasia stricta var. tenuis	T	1:3
Stagg	Nardus stricta	T	
Stjärnstarr	Carex echinata		
Stor blåklocka	Campanula persicifolia	T	
Stor läsbräken	Botrychium virginianum	VU, §, T	1:4
Stormåra	Galium mollugo		
Sumpförgätmigej	Myosotis laxa		1:2
Svartkämpar	Plantago lanceolata	T	
Svinrot	Scorzonera humilis	NT, T	1:1- 1:3, 1:5, 2:1, 3:3, 3:5
Sydvårbrodd	Anthoxanthum odoratum		
Syren	Syringa vulgaris	SE	6:2
Sälg	Salix caprea		
Tall	Pinus sylvestris		
Teveronika	Veronica chamaedrys		
Tidig fältgentiana	Gentianella campestris var. suecica	EN	
Trådtåg	Juncus filiformis	T	
Tuvtåtel	Deschampsia cespitosa		
Tätört	Pinguicula vulgaris		
Vanlig smörblomma	Ranunculus acris subsp. acris		
Vattenmåra	Galium palustre		
Veketåg	Juncus effusus		
Vide	Salix sp.		
Vildapel	Malus sylvestris		
Vildlin	Linum catharticum	T	1:2, 1:3
Vintergröna	Vinca minor	SE	6:2
Vitgröe	Poa annua		
Vitklöver	Trifolium repens		6:1
Vitmåra	Galium boreale	T	
Vitsippa	Anemone nemorosa		
Vresros	Rosa rugosa	SE	1:2
Vårfryle	Luzula pilosa		
Vårstarr	Carex caryophylla	NT, T	
Vägtåg	Juncus bufonius		
Åkervädd	Knautia arvensis	T	1:2, 2:4, 6:1, 6:2
Äkta johannesört	Hypericum perforatum		6:1
Älggräs	Filipendula ulmaria		
Ängsfryle	Luzula multiflora		
Ängsgröe	Poa pratensis		
Ängshavre	Helictochloa pratensis		1:3
Ängskavle	Alopecurus pratensis		

Ängskovall	Melampyrum pratense		
Ängsskallra	Rhinanthus minor	T	1:1- 1:5
Ängssvingel	Schedonorus pratensis		
Ängssyra	Rumex acetosa		
Ängsviol	Viola canina	T	
Ängsvädd	Succisa pratensis	T	1:1- 1:3, 1:5, 2:1, 2:2, 3:2, 6:2
Ärenpris	Veronica officinalis	T	3:3
Örnbräken	Pteridium aquilinum		1:1, 3:1

Lavar

Artnamn	Vetenskapligt namn	Kategori (*)	Skötselområde
Almlav	Gyalecta ulmi	VU	6:2

Mossor

Artnamn	Vetenskapligt namn	Kategori (*)	Skötselområde
Blommossa	Schistidium sp.		6:1
Guldlock	Homalothecium sericeum		6:1, 6:2
Murtuss	Tortula muralis		6:1
Stor hättemossa	Orthotrichum lyellii		6:2
Strimhättemossa	Orthotricium affine		6:2
Trubbhättemossa	Orthotricium obtusifolium		6:1
Trädhättemossa	Orthotricium speciosum		6:2

Svampar

Artnamn	Vetenskapligt namn	Kategori (*)
Aprikosfingersvamp	Clavulinopsis luteoalba	
Backnopping	Entoloma atrocoeruleum	NT
Bandad navelrödling	Entoloma undatum	
Bleknopping	Entoloma sericellum	
Blodvaxskivling	Hygrocybe coccinea	
Broskrödhätting	Entoloma infula	
Broskvaxskivling	Hygrocybe laeta	
Clavulinopsis laeticolor	Clavulinopsis laeticolor	
Dofttrattskeivling	Clitocybe fragrans	
Dropptaggsvamp	Hydnellum ferrugineum	
Entoloma cuspidiferum	Entoloma cuspidiferum	
Entoloma exile	Entoloma exile	
Entoloma formosum	Entoloma formosum	
Entoloma longistriatum	Entoloma longistriatum	
Entoloma rhombisporum	Entoloma rhombisporum	
var. rhombisporum	var. rhombisporum	
Entoloma sodale	Entoloma sodale	
Entoloma solstitiale	Entoloma solstitiale	
Fager vaxskivling	Hygrocybe aurantiosplendens	NT
Fjällig jordtunga	Geoglossum fallax	

Gliophorus laetus var. flavus	Gliophorus laetus var. flavus	
Gliophorus laetus var. laetus	Gliophorus laetus var. laetus	
Grå vaxskivling	Gliophorus irrigatus	
Gråblå nopping	Entoloma mougeotii	
Gråbrun sammetsmusseron	Dermoloma cuneifolium	
Gul vaxskivling	Hygrocybe chlorophana	
Hagfingersvamp	Clavulinopsis helvola	
Hagjordtunga	Geoglossum starbaeckii	NT
Hagnopping	Entoloma turci	NT
Honungsvaxskivling	Hygrocybe reidii	
Hygrocybe acutoconica var. acutoconica	Hygrocybe acutoconica var. acutoconica	
Kantarellvaxskivling	Hygrocybe cantharellus	
Knoppördhätting	Entoloma papillatum	
Knoppvaxing	Hygrocybe subpapillata	NT
Korpnopping	Entoloma corvinum	NT
Lila vaxskivling	Cuphophyllus flavipes	NT
Ljusskivig lerskivling	Camarophyllopsis schulzeri	NT
Lutvaxskivling	Neohygrocybe nitrata	NT
Maskfingersvamp	Clavaria fragilis	
Mjölörödskevling	Entoloma prunuloides	NT
Musseronvaxskivling	Cuphophyllus fornicatus	NT
Mönjevaxskivling	Hygrocybe miniata	
Mörkfjällig vaxskivling	Hygrocybe turunda	
Naggnopping	Entoloma serrulatum	
Olivjordtunga agg.	Microglossum olivaceum s.lat.	T
Papegojvaxskivling/ rödgrön vaxskivling	Gliophorus psittacinus s. lat.	
Praktvaxskivling	Hygrocybe splendidissima	NT
Rodnande lutvaxskivling	Neohygrocybe ingrata	VU
Rökfingersvamp	Clavaria fumosa	NT
Scharlakansvaxskivling	Hygrocybe punicea	NT, T
Sepiarödling	Entoloma jubatum	NT
Sepiavaxskivling	Neohygrocybe ovina	VU
Silkesrödhatting	Entoloma sericeum	
Småvaxskivling	Hygrocybe insipida	
Spröd vaxskivling	Hygrocybe ceracea	
Stornopping	Entoloma griseocyaneum	NT, T
Strimnopping	Entoloma asprellum	
Stråfingersvamp	Clavaria flavipes	NT
Svart jordtunga	Geoglossum umbratile	
Svartkremla	Russula nigricans	
Toppig narmusseron	Porpoloma pes-caprae	EN
Toppslätskevling	Psilocybe semilanceata	
Toppvaxskivling	Hygrocybe conica	

Trattnavling	Pseudoclitocybe cyathiformis	
Violett fingersvamp	Clavaria zollingeri	VU
Vit vaxskivling	Cuphophyllus virgineus s.lat.	
Vridfingersvamp	Clavaria amoenoides	VU
Ängsfingersvamp	Clavulinopsis corniculata	
Ängsnopping	Entoloma poliopus	
Ängsvaxskivling	Cuphophyllus pratensis s. lat.	

Fladdermöss

Artnamn	Vetenskapligt namn	Kategori (*)
Dvärgpipistrell	Pipistrellus pygmaeus	§
Vattenfladdermus	Myotis daubentonii	§
Nordfladdermus	Eptesicus nilssonii	NT, §

Fåglar

Artnamn	Vetenskapligt namn	Kategori (*)
Bofink	Fringilla coelebs	
Buskskvätta	Saxicola rubetra	NT
Grå flugsnappare	Muscicapa striata	
Gröngöling	Picus viridis	
Hussvala	Delichon urbicum	VU
Hämpling	Linaria cannabina	
Ladusvala	Hirundo rustica	
Lärkfalk	Falco subbuteo	
Lövsångare	Phylloscopus trochilus	
Rödhake	Erithacus rubecula	
Större hackspett	Dendrocopos major	
Svartvit flugsnappare	Ficedula hypoleuca	NT
Talgoxe	Parus major	
Taltrast	Turdus philomelos	§
Trädgårdssångare	Sylvia borin	
Trädpiplärka	Anthus trivialis	
Törnskata	Lanius collurio	§

Groddjur

Artnamn	Vetenskapligt namn	Kategori (*)
Åkergroda	Rana arvalis	§

Molusker

Artnamn	Vetenskapligt namn	Kategori (*)	Skötselområde
Brun skogssnigel	Arion fuscus		4:2
Hedgrässnäcka	Vallonia excentrica		1:3/6:2
Kärrbuksnäcka	Zonitoides nitidus		4:1
Skogsagatsnäcka	Cochlicopa lubrica		1:3/6:2, 4:1
Skogskonnsnäcka	Euconulus fulvus		1:3/6:2, 4:2

Strimglanssnäcka	Nesovitrea hammonis	1:3/6:2, 4:1, 4:2
Strävs kruvsnäcka	Columella aspera	4:2
Större bärnstenssnäcka	Succinea putris	4:1
Sumpsnigel	Deroceras laeve	4:1
Svampsnigel	Malacolimax tenellus	4:2
Trädgårdssnäcka	Cepaea hortensis	1:3/6:2, 4:1, 4:2
Åkersnigel	Deroceras reticulatum	1:3/6:2
Ängsnigel	Deroceras agreste	1:3/6:2

Ryddradslösa djur

Artnamn	Vetenskapligt namn	Kategori (*)	Skötselområde
Amiral	Vanessa atalanta		2:1
Backhumla	Bombus humilis		
Bandad humlebagge	Trichius fasciatus		
Blodbin	Sphecodes sp.		1;1
Blåklockshumla	Bombus soroeensis		1:1, 2:1
Bronssmalbi	Lasioglossum leucopus		1:1
Brunfläckig pärlmorfjäril	Boloria selene	T	2:1
Buksamlarbin	Megachilidae sp.		
Citronfjäril	Gonepteryx rhamni		1:1
Fibblemurarbi	Osmia leaiana		
Guldsandbi	Andrena marginata	NT	1:1
Gökbin	Nomada sp.		
Hedcitronbi	Hylaeus incongruus		1:1, 6:2
Hedsmalbi	Lasioglossum villosulum		2:1
Honungsbi	Apis mellifera		
Hushumla	Bombus hypnorum		6:2
Hussnylthumla	Bombus norvegicus		1:1
Ljungblåvinge	Plebejus argus		
Ljunghumla	Bombus jonellus		1:3, 2:2, 2:3, 6:1
Ljungsandbi	Andrena fuscipes		
Ljus jordhumla	Bombus lucorum		1:2, 1:3, 6:1
Luktgräsfjäril	Aphantopus hyperantus		
Lundsandbi	Andrena subopaca		1:1
Långhornsbi	Eucera longicornis		6:1
Mindre guldvinge	Lycaena phlaeas		1:1
Mindre tätelsmygare	Thymelicus lineola		
Myrpärlmorfjäril	Boloria aquilonaris		1:3
Mörk jordhumla	Bombus terrestris		1:3, 6:1
Nässelfjäril	Aglais urticae		1:1, 1:2
Prydlig pärlmorfjäril	Boloria euphrosyne	T	
Påfågelöga	Aglais io		1:1
Rutig buskmätare	Chiasmia clathrata		
Sandbin	Andrena sp.		
Sexfläckig bastardsvärmare	Zygaena filipendulae	NT, T	2:1
Sicus ferrugineus	Sicus ferrugineus		

Silverstreckad pärlmorfjäril	<i>Argynnis paphia</i>		1:1
Skogsgökbi	<i>Nomada panzeri</i>		1:2
Skogsnätfjäril	<i>Melitaea athalia</i>	T	1:3
Smalbin	<i>Lasioglossum</i> sp.		
Smultronvisslare	<i>Pyrgus malvae</i>	T	1:2
Smågökbi	<i>Nomada flavoguttata</i>		1:1
Sorgmantel	<i>Nymphalis antiopa</i>		1:2
Stenhumla	<i>Bombus lapidarius</i>		1:2
Svartsmalbi	<i>Lasioglossum fratellum</i>		1:1
Tandsandbi	<i>Andrena denticulata</i>		1:1
Trädgårdsgökbi	<i>Nomada ruficornis</i>		2:1
Trädgårdshumla	<i>Bombus hortorum</i>		
Trädgårdssandbi	<i>Andrena haemorrhoa</i>		1:2
Vialsandbi	<i>Andrena lathyri</i>		
Vinbärsfuks	<i>Polygona c-album</i>		1:1
Vitfläckig guldvinge	<i>Lycaena virgaureae</i>	T	1:1, 2:1
Vårsandbi	<i>Andrena praecox</i>		1:2
Väddsandbi	<i>Andrena hattorfiana</i>		1:1, 1:2, 3:4
Väggsidenbi	<i>Colletes daviesanus</i>		1:2, 6:1
Åkerhumla	<i>Bombus pascuorum</i>		1:1, 1:3, 2:2, 2:3, 6:1
Älggräspärlemorfjäril	<i>Brenthis ino</i>		
Ängshumla	<i>Bombus pratorum</i>		1:3, 2:1, 3:5, 6:1
Ängsmetallvinge	<i>Adscita statices</i>	NT	1:3, 6:2
Ängsmätare	<i>Ematurga atomaria</i>		
Ängssmalbi	<i>Lasioglossum albipes</i>		1:1, 1:2, 6:2
Ängssmygare	<i>Ochlodes sylvanus</i>		
Ängssnylthumla	<i>Bombus sylvestris</i>		
Ärtsandbi	<i>Andrena wilkella</i>		1:1, 1:2

* arter klassade enligt ArtDatabankens nationella rödlista 2020; nära hotad (NT), sårbar (VU) och starkt hotad (EN). Arter som berörs av Artskyddsförordningen markeras med (§). Främmande arter; hög risk för invasivitet (HI), mycket hög risk för invasivitet (SE). Typiska arter för gräsmarker (stagg-gräsmarker 6230, silikatgräsmarker 6270, fuktängar 6410 och slätterängar i låglandet 6510) markeras med (T)