



Länsstyrelsen
Västerbotten

Bilaga 2 till beslut

1(13)

2022-06-23

Diarienummer
512-11696-2021

Dossier
2402050

SKÖTSELPLAN FÖR NATURRESERVATET OXFJÄLLET I DOROTEA KOMMUN



Skog, myr och liten tjärn i Ox fjällets naturreservat. Foto: Andreas Garpebring, Länsstyrelsen Västerbotten

2022-06-23

Diarienummer
512-11696-2021

1. Syfte med säkerställande och skötsel

Syftet med naturreservatet är att vårda, bevara och återställa värdefulla naturmiljöer i form av ett stort sammanhängande fjällnära barrskogsområde och andra ingående naturtyper med i huvudsak orörd karaktär. Syftet är också att vårda och bevara den biologiska mångfalden knuten till dessa miljöer. Inom ramen för bevarandet av naturmiljöer ska reservatet också tillgodose behovet av områden för friluftslivet. Områdets Natura 2000-habitat med sina naturligt förekommande arter ska bidra till gynnsam bevarandestatus för Natura 2000-naturtyperna på biogeografisk nivå.

Hur syftet ska uppnås

Syftet ska i huvudsak tillgodoses genom att naturmiljöerna utvecklas fritt genom naturlig dynamik. Naturliga processer såsom översvämning, stormfällning, skogsbrand, frostvittring, ras och skred samt svampars och insekters nedbrytning av ved med mera ska fortgå ostört. Därutöver ska det finnas möjlighet till naturvårdsbränning eller brandefterliknande åtgärder för att upprätthålla ett brandpåverkat ekosystem med därtill hörande successioner. Livsmiljöer i form av dikespåverkade myrar och skogar samt negativt påverkade sjöar och vattendrag ska kunna återställas. Borttagande av för området främmande arter ska kunna genomföras vid behov. Åtgärder kan vidtas för att underlätta för allmänhetens friluftsliv.

2. Prioriterade bevarandevärden

Prioriterade bevarandevärden är

- Det stora sammanhållna och varierade området med barrnatur- och urskogar, våtmarker, sjöar och vattendrag.
- De stora rovdjuren björn, järv, lodjur och kungsörn.
- Utpökade naturtyper och arter enligt Natura 2000
- Möjligheten till upplevelser och aktiviteter i vildmarksmiljö året runt.

3. Uppgifter om naturreservatet

3.1. Administrativa uppgifter

Namn: Ox fjället

Dossiernummer: 2402050

NVR-id: 2001849

Kommun: Dorotea

Län: Västerbotten

Lägesbeskrivning: Cirka 5 kilometer sydväst om Risbäck

Ekokarta: 22F 5f-g, 4f-h, 3g

Mittkoordinat: 7171325, 520047 (SWEREF 99 TM)

Naturgeografisk region: 33h, förfjällsregion med huvudsakligen nordligt boreal vegetation

Gräns för reservatet: Se bifogad beslutskarta, bilaga 1 till beslutet.

Markägare: Staten genom Naturvårdsverket och Statens fastighetsverk

Fastighet: Ox fjället 1:1, fastighetsbildning pågår

2022-06-23

Diarienummer
512-11696-2021**Förvaltare:** Länsstyrelsen i Västerbotten**Totalareal:** 3021 hektar**Landareal:** 2927 hektar**Areal produktiv skog:** 2710 hektar

3.2. Natura 2000

Delar av reservatet ingår även i Natura 2000, EU:s nätverk av skyddade områden och har skyddsstatusen Särskilt bevarandevärde (SAC) samt särskilt skyddsområde (SPA). Se bevarandeplanen för Natura 2000-området för beskrivning av utpekade naturtyper, arter och fågelarter samt hotbilder och föreslagna bevarande- och skyddsåtgärder. Bevarandeplanen fastställdes 2016-12-12.

Utpekade naturtyper enligt Natura 2000

Naturresevatets Natura 2000 naturtyper enligt Natura naturtypskartan (NNK), kartering enligt Naturvårdsverket.

Naturtyp enligt NNK	Natura 2000-kod	Areal (ha)
Taiga (inkl näringsrik granskog, sumpskog)	9010, 9830, 9006	2710
Gles hållmarkstallskog	8920	6
Öppna mossar och kärr, aapamyrrar, rikkärr	7140, 7310, 7820	125
Skogbevuxen myr	91D0	50
Alpina hedar	4060	20
Sjö	3100	25
Strand	3900, 3999, 1959	22
Myrsjö	3160	45
Mindre vattendrag	3260, 3264, 3265	2
Silikatrasbranter	8120	5
Silikatrasmarker	8110	3
Väg och kraftledningsgata	6960	8

Utpekade arter enligt art- och habitatdirektivet samt fågeldirektivet

Naturresevatets utpekade arter och fågelarter enligt art- och habitatdirektivet samt fågeldirektivet.

Utpekade arter	Natura 2000-kod
Skogsrör	1948
Kungsörn	A091
Järpe	A104
Tjäder	A108
Sparvuggla	A217
Pärluggla	A223
Spillkråka	A236

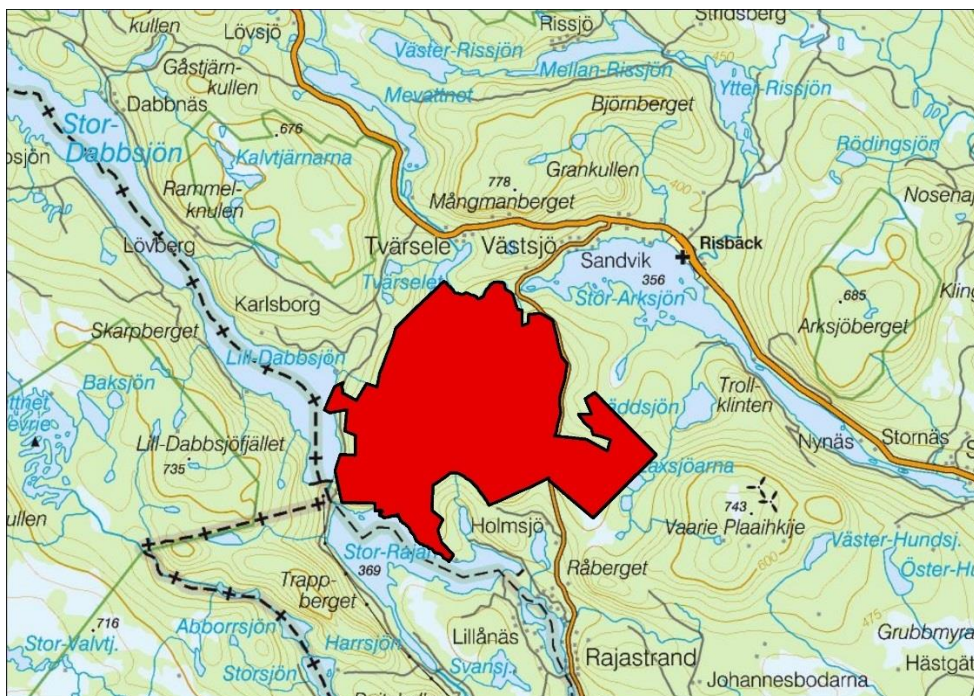
2022-06-23

Diarienummer
512-11696-2021

Tretåig hackspett	A241
Orre	A409
Hökuggla	A456

3.3. Beskrivning av naturreservatet

Oxfjället ligger ca 5 km sydväst om Risbäck i Dorotea kommun på 380–742 meters höjd över havet. Reservatet är ett stort bergsmassiv beläget i ett utpräglat bergkullelandskap. Bergsmassivet har branta produktiva sluttningar och en plåtaartad övre del där ett antal bergsryggar och kullar ger en småskalig kuperad terräng. I sänkorna mellan bergen finns ett flertal småsjöar, tjärnar och mindre myrar. Ett begränsat område på de högsta topparna utgörs av fjällhed med omgivande fjällbjörkskog. Branterna kring berget är väldigt blockrika.



Orienterande översiktskarta där Oxfjällets naturreservat är rödmarkerat på kartan.

Geologi

Naturreservatets topografi är resultatet av kaledoniska bergskedjeveckningen som ägde rum för cirka 520 – 400 miljoner år sedan. Landskapet har därefter formats av glaciala och glacialfluviala processer under kvartärtidens nedisningar samt ännu pågående postglaciala processer, till exempel erosion och sedimentation i vattendrag och sjöar, frost- och vinderosion av berg och jord samt ras på de branta bergssidorna. Berggrunden inom reservatet domineras av sandstenar, s.k. sparagmiter. I sydöstra delen förekommer stråk med kvartsiter (SGU Berggrundskarta serie Ca nr 37). Reservatet ligger inom den s.k. fjällranden. Oxfjällets östra brant består av naturliga rasmarker som utgörs av svårvittrade och näringsfattiga silikatbergarter.

2022-06-23

Diarienummer
512-11696-2021

Skog

Det som utgjorde de ursprungliga domänreservatet, de centrala delarna av Oxfjällets naturreservat, domineras av grannaturskogar vilka beroende på höjdläge och exponering varierar åtskilligt i slutenhet och björkinblandning. Grannaturskogen är olikåldrig med stort inslag av ålderstigna granar som är över 300 år. Många av träden är garnlavsrika och vissa är helt draperade av hänglavar. Det finns inblandning av lövträd som björk, sälg och asp i området. Många av björkarna är gamla och knotiga. Det finns allmänt till rikligt med död ved både stående och liggande i olika nedbrytningsstadier samt grovlek. Många sällsynta och rödlistade arter förekommer i området. På produktiv mark förekommer fullslutna och mycket högväxta granbestånd. Ett begränsat område på de högsta topparna utgörs av fjällhed med omgivande fjällbjörkskog. Huvuddelen av fjällbjörkskogen har få andra träd än fjällbjörk och ett fältskikt dominerat av blåbär, kråkbär, olika lumrar, ekorrbar och hönsbär.

Oxfjällets silikatsrasbranter i öster saknar sammanhängande växttäckning och är mer eller mindre trädlös. Det finns mindre taluskoner som bildats i samband med frostsprängning av rasbranterna.

Oxfjällets nordsluttning, ner mot Lill-Tvärselet i Korpån, är stenig och blockrik med ett flertal sump- och bäckdråg samt våtmarker som mest utgörs av starrkärr. Skogen utgörs av grannaturskog med sparsamt till allmänt inslag av aspkloner, sälg, björk samt enstaka rönnar och äldre tallar. Skogen är olikåldrig med stort inslag av riktigt gamla träd. Många av granarna är garnlavsrika och det förekommer allmänt med död ved i form av torrakor och granlågor. Mellan drågen växer skiktad och gles talldominerad skog av frisk ristyp med stort inslag av gran. Här förekommer allmänt med 200–300-år gamla tallar och rikligt med död ved. I främst centrala delen av Lill-Tvärselet finns stråk med starkt urskogsartad barrskog. De äldre granarna och tallarna är närmare 400 år och skogen är fullskiktad.

Granberget är ett urskogsklätt berg som ligger omedelbart öster om Oxfjällsmassivet. Det är stor höjdskillnad mellan bergets fot och topp och altituden varierar från 390 upp till 633 meter över havet. Nästan hela området utgörs av urskogsartad skog. På själva Granberget växer fullskiktad granurkog med rikligt med gamla granar mellan 200 – 300 år. Här finns också inslag av gammal tall samt björk, sälg och asp. Död ved i olika nedbrytningsstadier av både gran och tall förekommer allmänt och avverkningsspåren är få. Marken är här bitvis storblockig. Öster om själva Granberget växer mycket gammal tallskog där träden är 300 – 500 år. Död ved i form av gamla tallågor och torrakor förekommer allmänt och det finns gott om äldre brandspår i form av kolade stubbar och igenvallade brandljud som visar att området har brunnit vid flera tillfällen. Marken är även här blockig och delvis hällmarksartad. Ett flertal små klapperstensfält finns i denna talldominate del. I fuktigare partier förekommer grannaturskog med en hel del lövträd, främst björk men även flera aspkloner med läderlappslav.

2022-06-23

Diarienummer
512-11696-2021

Reservatet utgörs i sydväst av ganska branta syd- och västsluttningar ned mot sjöarna Lill-Dabbsjön och Stor-Rajan. Höjden över havet ligger mellan 365 – 510 meter. Sydsluttningarna är bevuxna med gamla skiktade grandominerade naturskogar med inslag av äldre tall, björk, sälg samt enstaka asp. Förekomsten av död ved utgörs mestadels av klenare lågor. I områdets norra och östra delar är skogen urskogsliknande med inslag av upp till 250-åriga granar och tallar samt allmänt med död ved. Vissa delar utgörs av blockrika, glesa och luckig granskogar med gamla tallar och aspkloner. I den branta sydsluttningen finns bitvis ett stort björkinslag.

Våtmarker, sjöar och vattendrag

I hela reservatet finns ett flertal småsjöar och mindre myrar. De ligger delvis i sänkor mellan bergen men även i Oxfjällets nordsluttning mot Korpån. Mellan Granberget och Oxfjället ligger den större Oxfjällmyran. Oxfjällmyran samt delar av gränsande skogspartier är dikningspåverkade. Huvuddelen av våtmarkerna i Oxfjället är öppna, men det förekommer också våtmarker som är glest trädbevuxna. På sluttningarna och längs vattendragen finns små översilningskärr. De mer höglänta översilningskärrarna har ständig tillförsel av vatten som rinner längs bergssidorna, vilket ger dem en artrik lågväxt vegetation av mossor, tåg- och starrväxter.

Korpån utgör delvis reservatets gräns mot norr. Korpån är ett vattendrag som ingår i Långseleåns vattensystem som är skyddat mot vattenkraftutbyggnad enligt 4 kap. 6 § miljöbalken. Korpåns flöde genom området består omväxlande av forssträckor och lugnare sel. Ån flyter genom ett skogs- och myrlandskap. Utefter Oxfjällets samtliga sluttningar, mot Korpån samt ned mot sjöarna Lill-Dabbsjön och Stor-Rajan rinner ett flertal mindre bäckar.

Arter

Området har en för fjällnära barrnaturskog och andra subalpina miljöer typisk flora och fauna som inkluderar en mängd rödlistade arter och naturvårdsarter, se sammanställd artlista i bilaga 3.

Rennäring

Oxfjällets naturreservat ligger inom Vilhelmina södra samebys samt Voernese samebys marker. Genom den norra delen av reservatet går en viktig flyttled som är av riksintresse för rennäringen enligt 3 kap. 5 § miljöbalken. Intill vägen som passerar genom reservatets östra del finns även ett område med rastbete som är av riksintresse enligt 3 kap. 5 § miljöbalken¹.

Vid Oxfjällmyran finns en arbetshage som används vid renskötseln. Flyttleden samt arbetshagen är markerade på kartan i bilaga 2. De hänglavsrika barrskogarna är viktiga under tidig vår då skare, tjockt snötäcke och is gör det svårt för renarna att gräva efter föda i de mer höglänta fjällområdena i närområdet.

¹ Sametinget. IREMARK. Rennäringens markanvändningsdata. www.sametinget.se.

2022-06-23

Diarienummer
512-11696-2021

Kulturhistoria

Det finns inga registrerade fornlämningar inom reservatet². På grund av renskötselaktiviteten i området kan det dock vara möjligt att det finns lämningar kopplade till det samiska kulturarvet eller övriga kulturhistoriska lämningar inom reservatet.

Friluftsliv

Oxfjället är ett värdefullt och uppskattat område för rekreation och friluftsliv året runt och används till exempel för skoteråkning, småviltjakt och fiske. Det är lätt att ta sig till området via flera anslutande vägar. Turistvägen 1052, mellan Dorotea och Borgafjäll, passerar strax norr om naturreservatet. Väster och öster om naturreservatet ligger flera privata stugor och stugbyar. I närområdet finns företag som hyr ut utrustning för sommar- och vinteraktiviteter samt erbjuder olika former av arrangemang och turer till exempel skoterturer, guidad ripjakt och sportfiske. Inom naturreservatets norra del finns en skoterled.

4. Skötselområden för naturvärden

Reservatet är indelat i 4 skötselområden med utgångspunkt från de övergripande naturtyperna i naturreservatet samt de åtgärder som ska genomföras inom respektive skötselområde (bilaga 1). För varje skötselområde redovisas bevarandemål och skötselåtgärder.

För samtliga skötselområden gäller bevarandemålet att för området främmande arter som utgör ett hot mot den biologiska mångfalden inte ska förekomma. Det innebär att främmande arter ska kunna tas bort om behov uppstår.

4.1. Skötselområde 1: Barrnatskog med fri utveckling med möjlighet till naturvårdsbränning och återställning av hydrologin

Skötselområdet omfattar all skogsmark inom naturreservatet, som tillsammans utgör cirka 90 % av reservatets areal. Merparten av skogen utgörs av mer eller mindre urskogsartad granskog. Örtrika, näringsrika granskogar förekommer i sluttningar och sänkor med rörligt markvatten. Ett större björkinslag återfinns på reservatets högplatå samt i reservatets branta sydsluttning ner mot Stor-Rajan. Mindre arealer tallnatskog återfinns bland annat på hållmark i reservatets östra del nedanför Granberget. Skötselområdet innehåller rikligt med gamla till mycket gamla träd samt stående och liggande döda träd. Större delen av skogarna har aldrig brukats men det finns mindre områden som är påverkade av plockhuggning.

Bevarandemål

Skötselområdet ska innehålla rikligt med naturskogsstrukturer som döda och döende träd, skiktning samt spridning i ålder och diameter. Skogen ska präglas av intern dynamik med naturliga processer såsom trädens åldrande och döende, snö- och stormfällningar, insekters och svampars nedbrytning

² Riksantikvarieämbetets databas Fornsök.

2022-06-23

Diarienummer
512-11696-2021

av ved samt nyetablering av träd. Som en del i skogens naturliga utveckling kan dessa processer medföra att området periodvis kan komma att få en förändrad karaktär. Skötselområdet ska präglas av naturlig hydrologi och naturliga grundvattennivåer som skapar markfuktighet och rörligt markvatten. Typiska arter knutna till fjällnära barrskogar och fjällbjörkskogar i sen succession ska förekomma.

Skötselåtgärder

Fri utveckling med möjlighet till naturvårdsbränning eller brandefterliknande åtgärder

Huvudprincipen är att skogen ska formas av naturliga processer. Det innebär i huvudsak frånvaro av mänskliga ingrepp. För att på sikt upprätthålla ett naturligt ekosystem ska det finnas möjlighet till naturvårdsbränning eller brandefterliknande åtgärder. Inom reservatet finns cirka 2700 ha skog, av dessa kan maximalt 10 procent naturvårdsbrännas över en löpande 100-årsperiod. Om bränning inte är möjlig att genomföra ska brandefterliknande åtgärder kunna tillämpas, till exempel ringbarkning eller markstörning. Då reservatets skogar överlag har en stark urskogsprägel och därmed också mycket höga naturvärden knutna till orördhet ska brandefterliknande åtgärder användas restriktivt. I huvudsak ska de bara vidtas i mer påverkade skogsbestånd med lägre naturvärden och där en naturvårdsbränning av olika skäl inte kan genomföras.

Återställning av hydrologin

Om delar av skogen är påverkad av dikning, till exempel i anslutning till den dikespåverkade myren Oxfjällmyran, ska möjlighet finnas att återställa hydrologin även i den angränsande skogen. Det ska även vara möjligt att avverka träd för att kunna genomföra hydrologisk återställning. Arbetena ska utföras så att risken för markskador och påverkan på områdets naturliga hydrologi blir så liten som möjligt.

Borttagning av främmande arter

Statens fastighetsverk har meddelat att contortatall finns i bestånd som gränsar mot Oxfjällets naturreservat, längs reservatsgränsen i skötselområdets nordöstligaste del. I samband med att Statens fastighetsverk avvecklar de bestånd av contortatall som ligger på deras fastighet men utanför reservatet har de åtagit sig att även ta bort eventuell contortatall som växer innanför reservatsgränsen.

4.2. Skötselområde 2: Fjällhed med fri utveckling

Skötselområdet består av ett mindre område öppen hedmark som har karaktär av fjällhed. Området varierar mellan gräshed och rished med inslag av hållmark. Skötselområdet har en viss påverkan av bland annat renbete. Med tanke på klimatförändringarna kommer området förmodligen att övergå i björkskog småningom.

2022-06-23

Diarienummer
512-11696-2021

Bevarandemål

Fjällhedarna ska präglas av naturliga processer och renbete. Typiska arter av lavar, mossor, kärlväxter och insekter ska förekomma inom området.

Skötselåtgärder

Fri utveckling där de naturliga processerna tillåts fortgå ostört.

4.3. Skötselområde 3, Våtmarker med fri utveckling med möjlighet till fysiologisk och hydrologisk restaurering

Skötselområdet omfattar alla våtmarker inom naturreservatet. De flesta av områdets våtmarker är små och ligger spridda i övriga naturtyper. På många ställen finns små källor. Stora delar av våtmarkerna i reservatet är opåverkade men vissa har påverkats genom dikning. Framförallt har Oxfjällmyran, som ligger i sänkan mellan Granberget och själva Oxfjället, påverkats av dikning. På och i anslutning till Oxfjällmyran finns cirka 9 kilometer diken.

Skötselområdets naturtyper kan skadas av förändringar i hydrologin, till exempel dikning samt ändrad hydrokemi, till exempel spridning av kalk och gödningsämnen eller avverkningar i närliggande fastmarksskogar. Skötselområdets livsmiljöer kan också påverkas av förändrad markstruktur, till exempel genom terrängkörning och tramp. Ökad beskuggning från uppväxande ris och träd på våtmarkerna kan påverka de naturligt förekommande arternas förekomst och täthet. Våtmarkerna har inte klassats i länets våtmarksinventering.

Bevarandemål

Skötselområdet ska ha en i huvudsak intakt, naturlig hydrologi och hydrokemi. Diken som har en påtagligt avvattnande effekt på områdets naturtyper bör ej förekomma inom skötselområdet. Skötselområdet ska präglas av naturliga ekologiska och hydrologiska processer, såsom nederbörd, grundvattenflöden och översvämningar. Dessa processer ska fortgå opåverkat av mänskliga ingrepp. Grundvattenytan ska variera naturligt och vara hög under större delen av året. Det ska inte tillkomma några avvattnande eller tillrinnande diken. De trädbevuxna våtmarkerna ska hysa träd i olika åldrar och dimensioner och en betydande andel ska utgöras av stående döda träd. Typiska arter för naturtyperna ska förekomma.

Skötselåtgärder

Huvudinriktningen är att skötselområdet ska få utvecklas fritt genom intern dynamik. I vissa delar av skötselområdet, exempelvis på Oxfjällmyran, har dock diken påträffats vilka bidrar till avvattning av våtmarkerna. Diken som påverkar hydrologin eller den naturliga biologiska mångfalden på reservatets våtmarker kan åtgärdas. Aktuella åtgärder kan exempelvis vara igenläggning av diken och dämning av diken. Träd som kommit upp till följd av dikningar kan avverkas. Det ska också vara möjligt att avverka träd för att kunna genomföra hydrologisk återställning inom skötselområdet.

2022-06-23

Diarienummer
512-11696-2021

4.4. Skötselområde 4: Sjöar och vattendrag med fri utveckling med möjlighet till fysiologisk och hydrologisk restaurering

I skötselområdet ingår alla sjöar och vattendrag i reservatet. Sjöarna och vattendragen hyser värdefulla bestånd av öring, röding och harr.

Bevarandemål

Reservatets sjöar och vattendrag ska ha en naturlig hydrologi och vattenkemi. Stränder och strandvegetation ska präglas av naturliga processer där naturliga erosions- och ackumulationsprocesser fortgår ostört och formar strukturer och livsmiljöer i området. Vattenkvalitén ska vara god och utan påverkan av mänskliga faktorer till exempel övergödande, försurande och grumlande ämnen. Typiska arter ska ha stabila eller ökande populationer inom området. Vattenlevande organismer ska ha fria vandringsvägar.

Skötselåtgärder

Huvudinriktningen är att skötselområdet ska få utvecklas fritt genom intern dynamik. Vid behov ska det vara möjligt att genomföra fysiologisk och hydrologisk restaurering av sjöar och vattendrag som påverkats negativt.

5. Skötsel för friluftslivet

5.1. Friluftslivets förutsättningar

Oxfjället är ett stort vildmarksområde som är populärt för olika former av friluftsliv året runt till exempel skoteråkning, jakt, fiske samt svamp- och bärplockning. En skoterled går genom naturreservatets nordvästra del. Från Oxfjällets högsta topp, som ligger i nordöstra delen av reservatet, har man fin utsikt mot Gitsfjället och Borgafjäll.

Tillgängligheten till reservatet är god. En allmän väg passerar igenom reservatets östra del och en mindre enskild väg passerar områdets västra del.

Mål för friluftslivet

Det övergripande målet för friluftslivet är att reservatet ska vara tillgängligt för naturupplevelser, rekreation och naturstudier som ett vildmarksområde med måttligt med anläggningar för friluftslivet.

Det ska vara möjligt att på olika sätt få information om naturreservatets upplevelsevärden inför och under besök i området. Informationen ska också bidra till att reservatets syfte att bevara naturtyper och arter uppnås.

Åtgärder för friluftslivet

Reservatets befintliga anordningar för friluftslivet finns markerade på kartan i bilaga 2. Befintlig informationsskylt behöver uppdateras med aktuell reservatsgräns och uppdaterad information kring vilka regler som gäller i reservatet.

Informationen om Oxfjället naturreservat ska underlätta för besökare att uppleva området, förhöja upplevelsen av besöket samt informera om gällande regler. Möjlighet finns att vid behov montera upp ytterligare informationsskylt intill allmän väg, föreslagen plats markerad i bilaga 2. Det ska på

2022-06-23

Diarienummer
512-11696-2021

skyltarna finnas en karta över reservatet, en lägesbeskrivning av skyltens plats i förhållande till reservatet samt en kort beskrivning av naturmiljöerna och föreskrifterna för allmänheten. Om behov uppstår finns också möjlighet att montera informationsskyltar eller enklare skyltar med reservatets namn där befintlig skoterled passerar naturreservatets gräns för att göra skoterförrarna uppmärksamma på att de kör in i reservatet. Information om Oxfjället naturreservat på länsstyrelsens webb, via appar och andra tekniska lösningar publiceras utifrån tillgängliga resurser och prioriteringar tillsammans med information om andra naturreservat i länet.

6. Övriga anläggningar

Förutom de anläggningar för friluftslivet som förvaltas och underhålls inom ramen för reservatets skötsel har också reservatet några anordningar som inte ingår i reservatsförvaltningen. Dessa anordningars underhåll och förvaltning ansvarar andra aktörer för, se också bilaga 2:

- En arbetshage som används vid renskötsel finns vid Oxfjällmyran.
- I norra delen av Oxfjällets naturreservat går en skoterled som underhålls och förvaltas av Raja-Harrsjöhöjdens skoterklubb.
- Reservatet gränsar till och genomkorsas av allmän väg i öster samt gränsar till enskild väg i väster. Vägarna får skötas i sitt nuvarande läge och bredd.
- Det finns en jakt- och fiskekoja vid sjön Södra Oxfjällstjärnen som inte omfattas av reservatsförvaltningen.
- Inom reservatet finns även stigar och mindre broar som inte sköts inom ramarna för reservatsförvaltning.

7. Nyttjanderätter

Jakt och fiske får bedrivas av jakt- och fiskerättsinnehavare enligt gällande lagstiftning och i enlighet med gällande reservatsföreskrifter. Det är tillåtet att kvista och röja sly för upprätthållande av befintliga och nya sikt- eller skjutgator vid jaktpass samt att uppföra jaktorn under förutsättning att jaktornet underhålls och inte utgör en fara för allmänheten eller djur och natur.

Det finns en befintlig kraftledning som löper mellan Granberget och Oxfjället längs befintlig allmän väg samt en kraftledning i nordost som sträcker sig upp mot en av Oxfjällets toppar. Det finns även en telemast på en av Oxfjällets toppar, placering markerad i bilaga 2. Telemast får enligt reservatets föreskrifter skötas enligt gällande markupplåtelse. Kraftledning med tillhörande kraftledningsgata får enligt reservatets föreskrifter underhållas inom ramen för befintlig koncession och ledningsrätt.

Renskötsel får bedrivas i naturreservatet enligt gällande lagstiftning.

8. Samråd med rennäring

Samråd mellan Länsstyrelsen och berörda samebyar skall genomföras inför kommande skötselåtgärder i Oxfjällets naturreservat som kan medföra påverkan på förutsättningarna för renskötseln. Till exempel ska kommande skötselåtgärder såsom hydrologisk restaurering, uppsättning av nya

2022-06-23

Diarienummer
512-11696-2021

informationsskyltar för friluftslivet samt eventuell naturvårdsbränning samrådas med berörda samebyar innan eventuella åtgärder utförs inom reservatet. Båda parter skall kunna ta initiativ till samråd.

9. Utmärkning av gränser

Reservatet ska hållas väl utmärkt enligt svensk standard och Naturvårdsverkets anvisningar. Gränserna bör ses över vart 10:e år och målas om vid behov.

10. Sammanställning av skötselåtgärder

Sammanställning av skötselåtgärder. Siffran anger prioritetsordning om genomförandet av skötselåtgärderna begränsas av tillgängliga resurser, där 1 är högsta prioritet och 3 lägsta.

Skötselåtgärd	Var	Prioritet
Uppdatering, montering och underhåll av informationsskyltar	Se kap 5.1, bilaga 2	1
Naturvårdsbränning eller brandföretliknande åtgärder	Skötselområde 1, bilaga 2	3
Borttagning av contortatall	Kap. 4.1, skötselområde 1	Åtgärdas av Statens fastighetsverk
Hydrologisk restaurering	Skötselområde 3, bilaga 2	2
Gränsmarkering	Se bilaga 1 i beslutet och kap. 9	1

11. Uppföljning och tillsyn

Tillsynen av naturreservatet utförs av naturvårdsförvaltaren i enlighet med Naturvårdsverkets riktlinjer. Tillsynen innefattar besiktning av att reservatets föreskrifter efterlevs.

Dessutom ska naturvårdsförvaltaren följa upp utmärkningar och skyltar inom reservatet samt naturtyper och arter. Naturvårdsförvaltaren kan utse annan part att genomföra uppföljningen av anläggningar för friluftslivet samt naturtyper och arter. Brister och fel ska dokumenteras och åtgärdas.

Tillsynen och uppföljningen av reservatet kommer tillsammans att utgöra ett underlag för en eventuell revidering av skötselplanen.

Förutom reservatsförvaltaren finns det andra aktörer som, med anledning av skoterleden, telemasten samt kraftledning, har anledning att följa upp anläggningar inom naturreservatet.

11.1. Uppföljning av skötselåtgärder

I samband med att skötselåtgärder utförs ska utgångsläget innan åtgärden, tidpunkt för åtgärd, åtgärdens omfattning och utförande samt uppnått resultat dokumenteras för att möjliggöra en långsiktig uppföljning.

2022-06-23

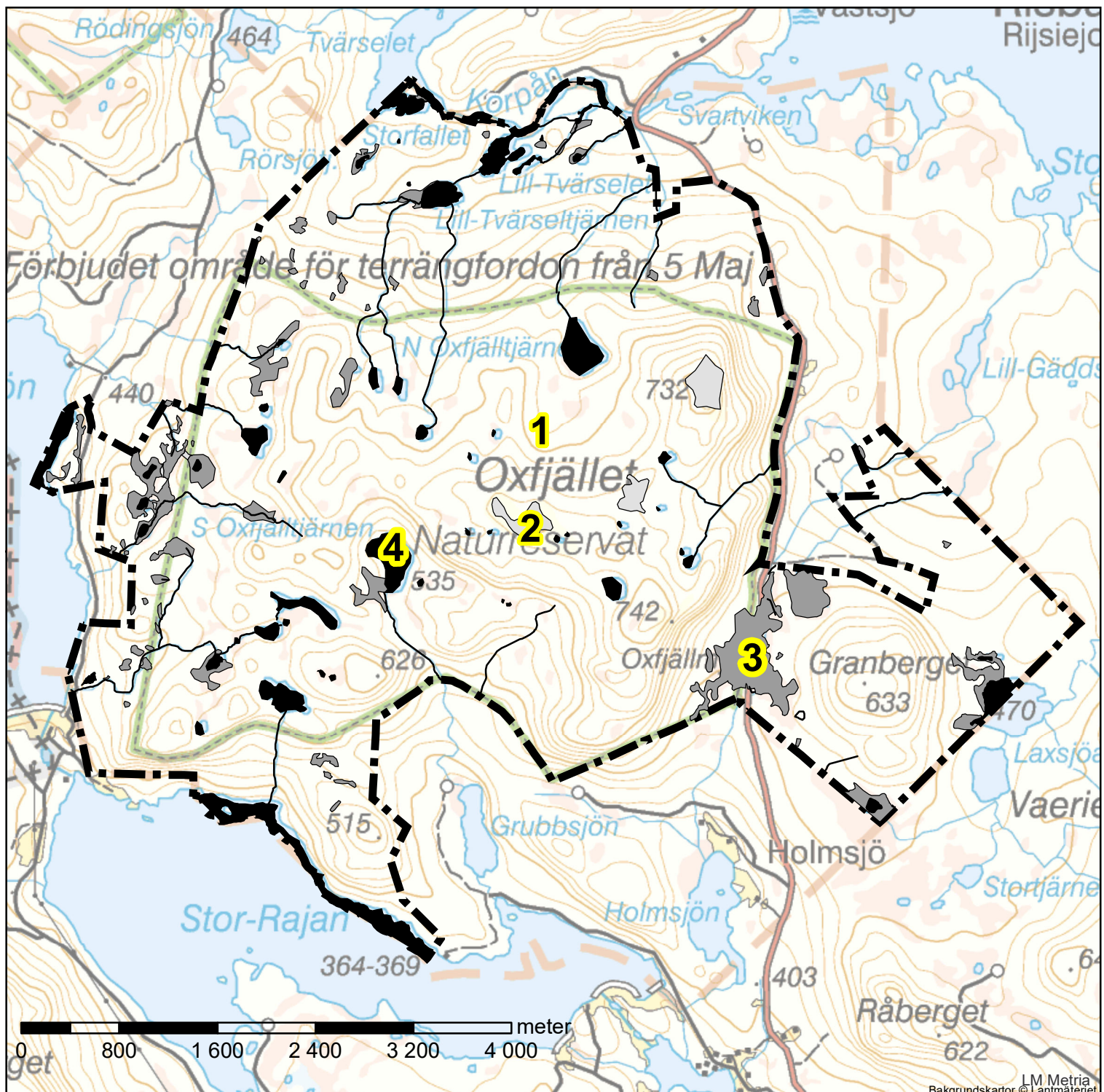
Diarienummer
512-11696-2021

11.2. Uppföljning av bevarandemål

Naturresevatets bevarandemål ska följas upp enligt fastställda metoder för uppföljning av skyddad natur. Uppföljningen kommer att ske utifrån resevatets skötselområden (bilaga 1) och enligt indelningen i naturtyper för basinventering av skyddad natur.

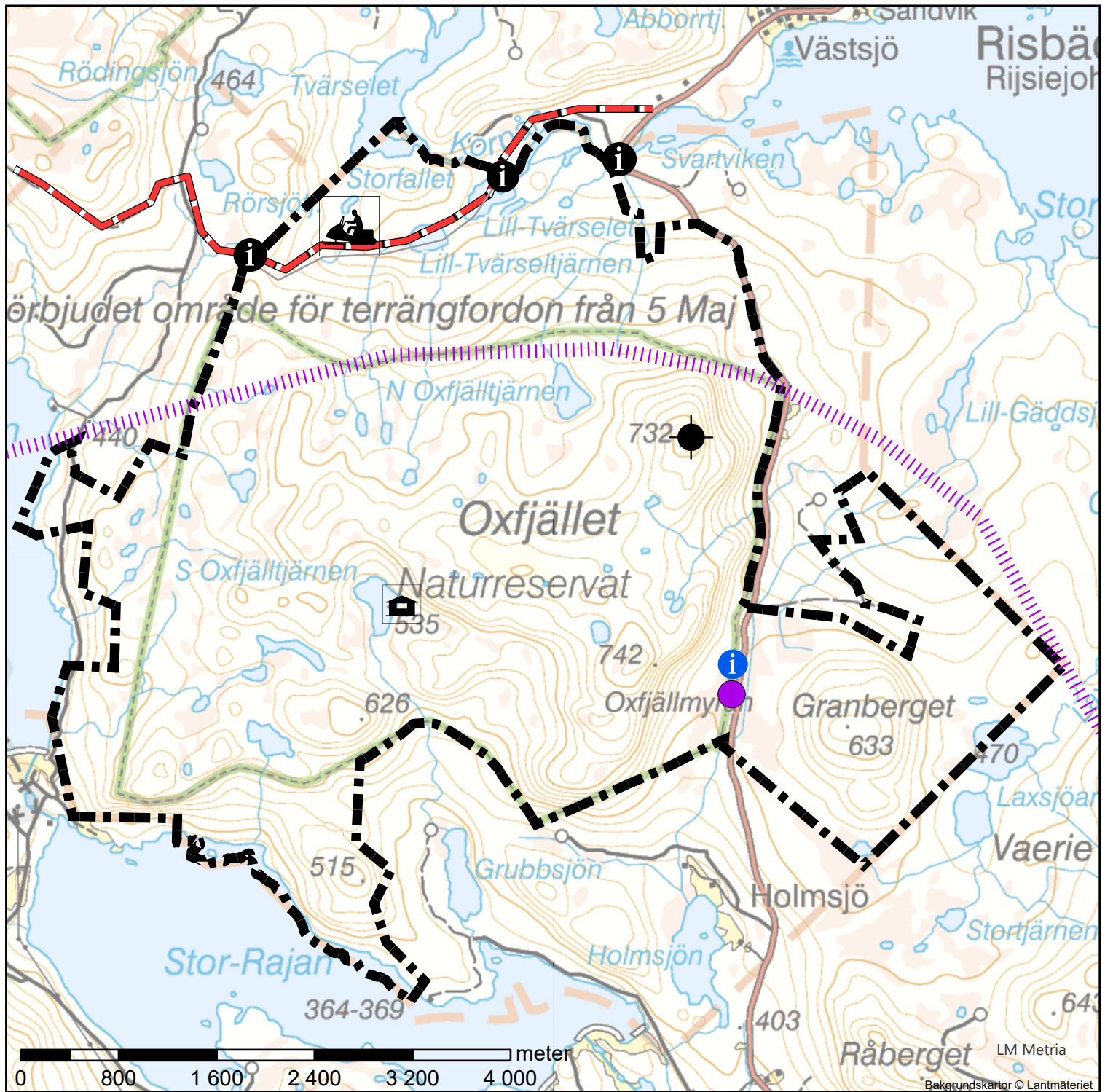
Bilagor

1. Karta över skötselområden
2. Karta över anläggningar för friluftslivet, informationsskyltar samt anläggningar som ej förvaltas av länsstyrelsen
3. Artlista



Bilaga 1 till skötselplan för Oxfjällets naturreservat i Dorotea kommun, dnr: 512-11696-2021.

- | | |
|----------|---|
| 1 | Barnnatureskog med fri utveckling med möjlighet till naturvårdsbränning och återställning av hydrologin |
| 2 | Fjällhed med fri utveckling |
| 3 | Våtmarker med fri utveckling med möjlighet till fysiologisk och hydrologisk restaurering |
| 4 | Sjöar och vattendrag med fri utveckling med möjlighet till fysiologisk och hydrologisk restaurering |



Bilaga 2 till skötselplan för Oxfjällets naturreservat i Dorotea kommun, dnr: 512-11696-2021.



Lämplig plats för informationsskylt



Befintlig informationsskylt

Anläggningar som ej förvaltas av Länsstyrelsen



Mindre stuga, koja



Arbetshage för renskötsel



Skoterled som förvaltas av Raja-Harrsjöhöjdens skoterklubb

Flyttled renskötsel



Telemast



Artlista

Denna lista redovisar de arter som noterats inom Oxfjällets naturreservat. Artlistan baseras på uttag från artdatabanken december 2021 samt Länstyrelsens översiktliga artinventering vid reservatsbildningen. Naturvårdsarter definieras enligt Artdatabanken som fridlysta arter, nyckelarter, rödlistade arter, ansvarsarter, typiska arter och signalarter. Hotkategorier presenteras enligt Artdatabankens rödlista 2020¹.

Vetenskapligt namn	Svenskt namn	Hotkategori
<i>Lavar</i>		
<i>Alectoria sarmentosa</i>	Garnlav	NT
<i>Calicium denigratum</i>	Blanksvart spiklav	NT
<i>Carbonicola anthracophila</i>	Kolflarnlav	NT
<i>Chaenotheca gracillima</i>	Brunpudrad nållav	NT
<i>Chaenotheca laevigata</i>	Nordlig nållav	NT
<i>Chaenothecopsis viridialba</i>	Vitskaftad svartspik	NT
<i>Chaenothecopsis fennica</i>	Blågrå svartspik	NT
<i>Cyphelium karelicum</i>	Liten sotlav	VU
<i>Cladonia parasitica</i>	Dvärgbägarlav	NT
<i>Collema furfuraceum</i>	Stiftgelélav	NT
<i>Collema nigrescens</i>	Läderlappslav	VU
<i>Evernia mesomorpha</i>	Grenlav	VU
<i>Hertelidea botryosa</i>	Vedskivlav	
<i>Hypogymnia bitteri</i>	Knotttrig blåslav	NT
<i>Icmadophila ericetorum</i>	Vitmosslav	
<i>Leptogium saturninum</i>	Skinnlav	
<i>Lobaria pulmonaria</i>	Lunglav	NT
<i>Lobaria scrobiculata</i>	Skrovellav	NT
<i>Nephroma bellum</i>	Stuplav	
<i>Nephroma parile</i>	Bårdlav	
<i>Nephroma resupinatum</i>	Luddlav	
<i>Ramboldia elabens</i>	Vedflamlav	NT
<i>Sclerophora coniophaea</i>	Rödbrun blekspik	NT
<i>Mossor</i>		
<i>Anastrophyllum hellerianum</i>	Vedtrappmossa	NT
<i>Calypogeia suecica</i>	Vedsäckmossa	VU
<i>Herzogiella striatella</i>	Trind spretmossa	

¹ SLU Artdatabanken. 2020. *Rödlistade arter i Sverige 2020*. CR=Critically endangered/Aktut hotad, EN=Endangered/Starkt hotad, VU=Vulnerable/Sårbar, NT=Near threatened/Nära hotad, DD=Data deficient/Kunskapsbrist.

Diarienummer
512-11696-2021

<i>Lophozia ascendens</i>	Liten hornflikmossa	VU
<i>Lophozia guttulata</i>	Vedflikmossa	NT
<i>Mnium stellare</i>	Blek stjärnmossa	
<i>Rhytidiadelphus triquetrus</i>	Kransmossa	

Svampar

<i>Amylocystis lapponica</i>	Lappticka	VU
<i>Anthoporia albobrunnea</i>	Fläckporing	VU
<i>Antrodia heteromorpha</i>	Tickmussling	
<i>Antrodia sinusa</i>	Timmerticka	
<i>Antrodia Xantha</i>	Citronticka	
<i>Asterodon ferruginosus</i>	Stjärntagging	NT
<i>Aurantiporus priscus</i>		EN
<i>Climacocystis borealis</i>	Trådticka	
<i>Chaetodermella luna</i>	Vitplätt	NT
<i>Crustoderma corneum</i>	Hornvaxskinn	NT
<i>Cystostereum murrayi</i>	Doftskinn	NT
<i>Fuscoporia viticola</i>	Vedticka	
<i>Haploporus odoratus</i>	Doftticka	VU
<i>Lactarius scrobiculatus</i>	Svavelrisk	
<i>Laurilia sulcata</i>	Tajgaskinn	VU
<i>Leptoporus mollis/erubescens</i>	Kötticka	NT
<i>Leptoporus mollis</i>		NT
<i>Odontium romellii</i>	Nordtagging	NT
<i>Onnia leporina</i>	Harticka	NT
<i>Osmoporus protractus</i>	Tallstocksticka	VU
<i>Phellinus ferrugineofuscus</i>	Ullticka	NT
<i>Phlebia centrifuga</i>	Rynkskinn	VU
<i>Phellinus chrysoloma</i>	Granticka	NT
<i>Phellinus populicola</i>	Stor aspticka	NT
<i>Phellogilus nigrolimitatus</i>	Gränsticka	NT
<i>Pseudographis pinicola</i>	Gammelgranskål	NT
<i>Postia lateritia</i>	Lateritticka	NT
<i>Pseudographis pinicola</i>	Gammelgranskål	NT
<i>Rhodofomes roseus</i>	Rosenticka	NT
<i>Sidera lenis</i>	Gräddporing	VU
<i>Sistotrema alboluteum</i>	Oljeporing	DD
<i>Skeletocutis chrysellata</i>	Grantickeporing	VU
<i>Skeletocutis odora</i>	Ostticka	VU

Kärlväxter

<i>Aconitum lycoctonum</i>	Nordisk stormhatt
<i>Blechnum spicant</i>	Kambräken
<i>Calamagrostis chalybaea</i>	Skogsrör
<i>Crepsis paludosa</i>	Kärrfibbla

<i>Lactuca alpina</i>	Torta	
<i>Lycopodium annotinum</i>	Revlummer	
<i>Lycopodium annotinum</i> <i>subsp. alpestre</i>	Nordlummer	
<i>Lycopodium annotinum</i> <i>subsp. Annotinum</i>	Vanlig revlummer	
<i>Poa remota</i>	Storgröe	NT
<hr/>		
<i>Insekter</i>		
<hr/>		
<i>Callidium coriaceum</i>	Bronshjon	
<hr/>		
<i>Fiskar, grod- och kräldjur</i>		
<hr/>		
<i>Lota lota</i>	Lake	VU
<i>Cottus gobio</i>	Stensimpa	
<i>Salmo trutta</i>	Öring	
<i>Salvelinus alpinus</i>	Röding	
<i>Thymallus thymallus</i>	Harr	
<i>Vipera berus</i>	Huggorm	
<hr/>		
<i>Fåglar</i>		
<hr/>		
<i>Aquila chrysaetos</i>	Kungsörn	NT
<i>Asio flammeus</i>	Jorduggla	
<i>Dryocopus martius</i>	Spillkråka	NT
<i>Glaucidium passerinum</i>	Sparvuggla	
<i>Lyrurus tetrix</i>	Orre	
<i>Picoides tridactylus</i>	Tretåig hackspett	NT
<i>Perisoreus infaustus</i>	Lavskrika	
<i>Pinicola enucleator</i>	Tallbit	VU
<i>Poecile cinctus</i>	Lappmes	NT
<i>Surnia Ulula</i>	Hökuggla	
<i>Tetrao urogallus</i>	Tjäder	
<i>Tetrastes bonasia</i>	Järpe	NT
<i>Perisoreus infaustus</i>	Lavskrika	
<hr/>		
<i>Däggdjur</i>		
<hr/>		
<i>Gulo gulo</i>	Järv	NT
<i>Lepus timidus</i>	Skogshare	NT
<i>Lynx lynx</i>	Lo	VU
<i>Ursus arctos</i>	Brunbjörn	NT
<hr/>		