



Länsstyrelsen
Västerbotten

Bilaga 3 till beslut

2022-06-23

Diarienummer

512-3789-2022

Arkivbeteckning

2402163

1(10)

SKÖTSELPLAN FÖR NATURRESERVATET DEGERLIDEN I SKELLEFTEÅ KOMMUN



Granskog i Degerlidens naturreservat. Foto: Länsstyrelsen Västerbotten

1. Syfte med säkerställande och skötsel

Syftet med naturreservatet är att bevara biologisk mångfald och att bevara, vårda och återställa värdefulla naturmiljöer. Områdets lövrika grandomine-
rade naturskogar och grandominerade sumpskogar, samt de övriga naturmil-
jöerna yngre skogar och artrika områden längs vägar och ledningsgator, ska
bevaras, vårdas och vid behov återställas. De naturtyper som angivits för
Natura 2000-området Degerliden ska skyddas och återställas så att gynnsam
bevarandestatus kan bibehållas eller uppnås. Inom ramen för det primära
målet kan reservatet dessutom i möjlig utsträckning utnyttjas för friluftsliv,
naturstudier, undervisning samt forskning.

Hur syftet ska uppnås

Syftet ska uppnås genom att området i delar utvecklas fritt genom naturliga
processer. För de delar av reservatet som är präglad av naturliga störningar
som brand eller är mer påverkat av skogsbruk, dikning eller främmande arter
samt för att gynna biologisk mångfald och ekologiska funktioner så ska syf-
tet även kunna nås genom att:

- utöka livsmiljöer eller öka mängden lämpligt substrat för skydds-
värda arter i brandpräglade och lövrika skogsområden samt i artrika
vägkanter och ledningsgator
- öka variationen eller främja lövandelen i områdets ungsskogar och
medelålders skogar
- återställa struktur och hydrologi i dikespåverkade skogar
- ta bort för området främmande arter

Åtgärder ska också kunna genomföras för att underlätta för allmänhetens fri-
luftsliv.

2. Prioriterade bevarandevärden

Prioriterade bevarandevärden är

- De grandominerade barrnaturskogarna med stort inslag av löv.
- Områdets biologiska mångfald och specifikt dess rikedom av lavar
och vedsvampar.

Natura 2000

Naturreservatet ingår sedan 2011 i Natura 2000, EU:s nätverk av värdefulla
naturområden med arter eller naturtyper som är särskilt skyddsvärda ur ett
europeiskt perspektiv. För Natura 2000-området Degerliden finns en beva-
randeplan i vilken det anges vad som krävs för att upprätthålla gynnsam be-
varandestatus för utpekad naturtyp. Målen och åtgärderna i denna skötsel-
plan är utformade för att i huvudsak överensstämja med de mål som finns i
bevarandeplanen.

Följande naturtyper enligt Art- och habitatdirektivet, finns i reservatet och är
en del av det som utgjort grund för utpekandet av Degerliden som Natura

2000-område samt är de prioriterade bevarandevärden som ska bevaras inom Natura 2000-området. Utpekade naturtyper inom Natura 2000-området Degerliden är *Taiga (9010)*.

3. Uppgifter om naturreservatet

3.1. Administrativa uppgifter

Namn: Degerliden

Dossiernummer:2402163

NVR-id: 2002850

Natura 2000, områdeskod: SE0810451, Degerliden

Kommun: Skellefteå

Län: Västerbotten

Lägesbeskrivning: ca 15 km V om Burträsk

Mittkoordinat: 7163972, 754657 (SWEREF99 TM)

Naturgeografisk region:30a, Norrlands vågiga bergkullterräng med mellanboreala skogsområden

Gräns: Se bifogad beslutskarta, bilaga 1 till beslutet

Markägare: Staten genom Naturvårdsverket

Fastigheter: Södra Degerliden 1:5

Förvaltare: Länsstyrelsen Västerbotten

Totalareal: 30,6 hektar

Areal skogsmark: 30,2 hektar

Areal produktiv skog: 30,2 hektar

Areal övrig: 0,3 hektar

Arealer enligt Nationella Marktäckedata (NMD).

3.2. Naturtyper enligt Natura 2000

Naturreservatets naturtyper enligt Natura 2000.

Naturtyper	Naturatypskod	Areal (ha)
Taiga	9010	19,5
Taiga, sumpskog	9006	7,5
Icke natura skog, lövblandad barrskog	9905	2,3
Icke natura skog, barrskog	9903	1,2

3.3. Beskrivning av naturreservatet

Naturgeografiska förhållanden

Objektet är beläget i en flack nordostvänd sluttning, som faller från 240 till 180 m ö h. Hela området är skogtäckt men på några ställen går berget i dagen i form av små hällmarkspartier. Den naturgeografiska regionen är 30 a, Norrlands vågiga bergkullterräng. Det geologiska underlaget utgörs av s k övre svekofennisk berggrund med urgraniter. De lösa avlagringarna utgör en profil från Högsta Kustlinjen, 245 meter över havet, med allt mindre svallad morän ner till drygt 180 meter över havet där Sikådalens älv sediment börjar.



Naturreseptat Degerliden (rödmarkerat) ligger cirka 15 km V om Burträsk. På kartan syns också några närliggande naturreseptat (grön markering).

Skog

Skogen utgörs i huvudsak av grandominerad naturskog. I de övre delarna av slutningen finns dock ett betydande inslag av asp och tall. Asparna är i många fall väldigt grova med en diameter på upp till 60 cm. Skogen är skiktad och har en varierande beståndsålder. Det är gott om gamla träd med åldrar kring 200 år. På några håll finns mindre partier av lövrik skog med bland annat yngre aspssuccessioner som klarat sig upp över älgbeteshöjd. Det är rikligt med hänglav. Vanligast är garnlav, som även uppvisar fertila exemplar på flera ställen. Fältskiktet domineras av blåbärsris med ett visst örtinslag, såsom harsyra, ögonpyrola, knärot och toлта. Längst i norr är skogen mer påverkad. Där finns bland annat dikade sumpskogspartier med rikt fältskikt bestående av fräken och höga ormbunkar. Den helt grandominerade skogen är genomhuggen men hyser ett stort inslag av senvuxna träd. Dessa träd har trots relativt klena dimensioner en ålder på 150–200 år.

Brandspår förekommer här och var, dels i form av brandstubbar, dels i form av kol i marken, men spåren är inte särskilt frekventa. Förekomsten av döda träd varierar. Fläckvis finns det gott om både lågor, högstubbar och torrträd, men majoriteten av lågorna är relativt nybildade. När det gäller trädslag är döda träd av gran vanligast men det finns även ett antal grova torrträd och lågor av asp. Som helhet är tillgången på död ved att betrakta som god.

Påverkansgraden är liten i modern tid men det finns spår av tidigare plockhuggning i form av mossbelupna stubbar. Vidare kan man urskilja några små bländningsluckor av äldre snitt. Sannolikt har dessa gynnat

asprikedomen i området. Ingreppen är troligen från 1920- och -30-talet, då tydliga tillväxtreaktioner i borrhoprover kunnat dateras till 1925 respektive 1934. Ett större dike med sidoarmar, alltihop av äldre datum, återfinns i den norra delen. I den nordligaste delen genomkorsas reservatet också av en mindre skogsbilväg.

Arter

Det är ovanligt med så pass opåverkade skogsmiljöer i regionen. Den i stora delar ostörda karaktären gör området gynnsamt för många växter och djur som är beroende av naturskogsmiljöer. Degerliden måste sägas vara exceptionellt rikt på sällsynta arter och flertalet rödlistade arter har påträffats i reservatet. Se sammanställd artlista i bilaga 1.

Kulturhistoria

Det finns inga registrerade fornlämningar¹.

Friluftsliv

Naturreservatet Degerliden är ett trevligt och relativt lättillgängligt besöksmål för egna strövtåg och naturstudier. Naturreservatet nås under barmarks-säsongen genom anslutande skogsbilväg.

Reservatet saknar besöksanordningar förutom informationsskylt. Området är lämpligt för till exempel vandring, fågelskådning eller svamp- och bärplockning.

Renskötsel

Naturreservatet ligger inom Malå samebys vinter- och vårvinterland samt inom Gran samebys vinterland. Malå sameby är en skogssameby och Gran sameby är en fjällsameby. Området berör kärnområde för rennäringen som är av riksintresse för rennäringen enligt 3 kap. 5 § miljöbalken.

Området ligger inom Malå samebys trivselland. Inga andra strategiska platser enligt Sametingets kartor² berörs.

4. Skötselområden för naturvärden

Reservatet är indelat i 2 skötselområden med utgångspunkt från de övergripande naturtyperna i naturreservatet samt de åtgärder som ska genomföras inom respektive skötselområde (bilaga 2). För varje skötselområde redovisas bevarandemål och skötselåtgärder.

För samtliga skötselområden gäller bevarandemålet att främmande arter som utgör ett hot mot den biologiska mångfalden inte ska förekomma. Det innebär att för området främmande arter ska kunna tas bort om behov uppstår, till exempel om främmande trädslag sprider sig innanför naturreservatsgränsen.

¹ Riksantikvarieämbetets databas Fornsök.

² Sametinget. IREMARK. Rennäringens markanvändningsdata. www.sametinget.se.

4.1. Skötselområde 1: Brandpräglad lövrik barrnatskog med möjlighet till lövgynnande- och brandefterliknande åtgärder samt hydrologisk restaurering (23 ha)

Skötselområdet utgörs i huvudsak av grandominerad barrnatskog med betydande inslag av tall samt grov asp och sälg. Övre delen av sluttningen i väster består av relativt produktiv barrnatskog med stort inslag av grov asp och sälg. Längre ner i sluttningen blir skogen mer grandominerad med inslag av upp till 250-åriga tallar och aspar. Området är hänglavsrikt. Fram till mitten av 1800-talet har återkommande bränder varit den ekologiska process som tydligast präglats reservatets skogar. Lövgynnande skötselåtgärder har utförts i skötselområdet 2017 då granar runt enskilda lövträd har ringbarkats för att gynna asp och sälg.

Längs den västra samt södra gränsen av reservatet finns ett mindre parti med lövrik ungskog av främst björk (delområde 1A, bilaga 2) respektive en smal zon med sumpig tallungskog (delområde 1B, bilaga 2). Delar av dessa områden var kalavverkade på 1960-talet. I den lövrika ungskogen har lövgynnande skötselåtgärder genomförts 2017 genom röjning av barrträd. I tallungskogen finns även ett dike som anlagts i samband med att skogsbilvägen som går in i området från sydväst anlades. Cirka 120 meter av diket löper innanför reservatets gräns.

Bevarandemål

- Skötselområdet består av lövrik barrnatskog (23 ha).
- Skötselområdet ska innehålla allmänt till rikligt med naturskogsstrukturer såsom gamla träd, döda och döende träd, luckighet, skiktning samt spridning i ålder och diameter. Skötselområdet ska normalt innehålla betydande mängder död ved som erbjuder typiska vedlevande arter gynnsamma livsbetingelser.
- Skötselområdet ska huvudsakligen präglas av naturliga processer såsom trädens åldrande och döende, stormfällningar, brand, insekters och svampars nedbrytning av ved samt nyetablering av träd i skogen. Lövrika successioner i olika faser kan finnas inom området. I sena stadier kan skogen vara mer sluten och skiktad.
- Typiska arter ska ha stabila eller ökande populationer inom området. Särskilt ska bevarandet av lavar och vedsvampar beaktas.

Skötselåtgärder

Den övergripande skötselinriktningen är fri utveckling genom intern dynamik. För att ge förutsättningar för lövträdsberoende arter samt brandgynnade arter att fortleva i området ska punktvisa lövgynnande samt brandefterliknande åtgärder övervägas och kunna utnyttjas. För lövgynnande åtgärder kan det handla om att skapa luckor kring lövträd genom ringbarkning och röjning av gran i den äldre skogen eller röjning av barrträd i den lövrika ungskogen. Det finns också vid behov möjlighet att stängsla kring lövuppslag i skapade luckor för att motverka viltbete. För brandefterliknande åtgärder kan det handla om åtgärder såsom ringbarkning, luckhuggning eller

markstörning samt katning och tillskapande av brandljud på mekanisk väg på tall.

Vid behov finns även möjlighet att dämna eller lägga igen diket i den sydvästra delen av reservatet. Träd som kommit upp till följd av dikningar kan avverkas och tas bort. Det ska också vara möjligt att avverka träd för att kunna genomföra hydrologisk återställning inom skötselområdet.

4.2. Skötselområde 2: Grandominerad sumpskog med fri utveckling med möjlighet till hydrologisk restaurering (7,5 ha)

Skötselområdet består i huvudsak av ca 150-årig grandominerad sumpskog med måttligt lövinslag och delvis rikt fältskikt bestående av fräken och ormbunkar. Den grandominerade skogen är påverkad av äldre genomhuggning men hyser ändå ett stort inslag av senvuxna träd som är ca 170–220 år. Området är påverkat av dikning.

Bevarandemål

- Skötselområdet består av barnaturskog där delar utgörs av sumpskog (7,5 ha).
- Skötselområdet ska innehålla allmänt till rikligt med naturskogsstrukturer såsom gamla träd, döda och döende träd, luckighet, skiktning samt spridning i ålder och diameter. Skötselområdet ska normalt innehålla betydande mängder död ved som erbjuder typiska vedlevande arter gynnsamma livsbetingelser.
- Skogen ska huvudsakligen präglas av intern dynamik med naturliga processer såsom trädens åldrande och döende, stormfällningar, insekters och svampars nedbrytning av ved samt nyetablering av träd i skogen.
- Typiska arter ska ha stabila eller ökande populationer inom området. Särskilt ska bevarandet av lavar och vedsvampar beaktas.

Skötselåtgärder

Den övergripande skötselriktningen är fri utveckling genom intern dynamik. Diken som påverkar hydrologin eller den naturliga biologiska mångfalden i skötselområdets skogar kan åtgärdas för att därefter lämnas för fri utveckling. Aktuella åtgärder kan exempelvis vara dämning och/eller igenläggning av dikena.

4.3. Skötselområde 3: Vägkanter, vägområde samt bryn vid kraftledningsgata med skötsel för pollinatörer och andra bryngynnande arter

I skötselområdet ingår vägkanter och vägområden på den skogsbilväg som korsar området i nordost samt bryn vid kraftledningsgatan som löper jämte den västra reservatsgränsen (skötselområdet är ej utmärkt på kartan i bilaga 2).

Bevarandemål

Inom ramen för vägens och ledningens funktion ska vägkanter, vägområden samt bryn vid kraftledningsgata inom reservatet vara rika på strukturer och livsmiljöer som gynnar vilda pollinatörer och andra arter som trivs i brynmiljöer. Skötselområdet ska hysa en högre mängd blommande och bärande träd, buskar, ris och örter än reservatet i övrigt. Det ska även finnas både grov och klenare död ved. På vägen, längs vägkanterna samt vid kraftledningsgatan ska små ytor av blottlagd mineraljord finnas och detta särskilt i sandigt material. Vägdiken får gärna ha varierat djup så att vatten blir stående i delar av dem, även i situationer med liten eller ingen avrinning.

Skötselåtgärder

Väghållaren samt ledningsägare ska uppmuntras att i samband med väg- och ledningsunderhåll röja fram och spara blommande och bärande träd så som sälg, rönn och hägg, liksom att samla ihop röjt sly i högar för att gynna blommande ris och örter. Väghållaren och ledningsägaren ska även uppmuntras att skapa blottor av bar mineraljord på soliga ställen i samband med väg- och ledningsunderhåll. I samband med dikesunderhåll ska väghållaren uppmuntras att skapa djupare delar av diket som kan hålla stillastående vatten. I samråd med väghållaren och ledningsägaren ska länsstyrelsen även ha möjlighet att placera ut grov död ved inom vägområdet och i ledningsgatan, liksom att själv överväga att röja fram blommande och bärande träd, särskilt örtrika partier eller lämpliga boplatser för insekter längs vägkanterna, i vägområdet eller i brynmiljöer vid ledningsgatan.

5. Skötsel för friluftslivet

5.1. Friluftslivets förutsättningar

Naturreservatet kan besökas utifrån sina naturgivna förutsättningar för egna strövtåg och naturstudier. Naturreservatet har goda förutsättningar för friluftaktiviteter under främst barmarkssäsongen för till exempel vandring, naturstudier samt bär- och svamplockning.

Tillgängligheten är relativt god med en skogsbilväg som ansluter till naturreservatet.

Mål för friluftslivet

- Det övergripande målet för friluftslivet är att reservatet ska vara tillgängligt för naturupplevelser, rekreation och naturstudier utifrån sina befintliga förutsättningar.
- Det ska vara möjligt att på olika sätt få information om naturreservatets upplevelsevärden inför och under besök i området. Informationen ska också bidra till att reservatets syfte att bevara naturtyper och arter uppnås.

Åtgärder för friluftslivet

Reservatets anordningar för friluftslivet, en informationsskylt, finns markerad på kartan i bilaga 2.

Informationen om Degerliden naturreservat ska underlätta för besökare att uppleva området, förhöja upplevelsen av besöket samt informera om gällande regler. Minst en informationsskylt, utformad i enlighet med Naturvårdsverkets anvisningar, ska sättas upp och underhållas i anslutning till reservatet. Det ska på skylten finnas en karta över reservatet, en lägesbeskrivning av skyltens plats i förhållande till reservatet samt en kort beskrivning av naturmiljöerna och föreskrifterna för allmänheten. Information om Degerliden naturreservat på länsstyrelsens webb, via appar och andra tekniska lösningar publiceras utifrån tillgängliga resurser och prioriteringar tillsammans med information om andra naturreservat i länet.

6. Nyttjanderätter

Jakt får bedrivas av jakträttsinnehavare enligt gällande lagstiftning och i enlighet med gällande reservatsföreskrifter. Föreskrifterna utgör inte hinder för att kvista eller röja sly för upprätthållande av befintliga sikt- eller skjutgator vid jaktpass. Det är med länsstyrelsens tillstånd tillåtet att uppföra nya jaktorn eller röja nya sikt eller skjutgator.

Det går en kraftledning jämte den västra reservatsgränsen. Kraftledningen med tillhörande kraftledningsgata får enligt reservatets föreskrifter underhållas inom ramen för befintlig koncession och ledningsrätt. Åtgärder ska ske i samråd med länsstyrelsen.

Renskötsel får bedrivas i naturreservatet enligt gällande lagstiftning.

7. Samråd med rennäring

Samråd mellan Länsstyrelsen och berörda samebyar skall genomföras inför kommande skötselåtgärder i Degerliden naturreservat som kan medföra påverkan på förutsättningarna för renskötseln. Båda parter skall kunna ta initiativ till samråd.

8. Utmärkning av gränser

Reservatet ska hållas väl utmärkt enligt svensk standard och Naturvårdsverkets anvisningar. Gränserna bör ses över vart 10:e år och målas om vid behov.

9. Sammanställning av skötselåtgärder

Sammanställning av skötselåtgärder. Siffran anger prioritetsordning om genomförandet av skötselåtgärderna begränsas av tillgängliga resurser, där 1 är högsta prioritet och 3 lägsta.

Skötselåtgärd

Var

Prioritet

2022-06-23

Diarienummer
512-3789-2022

Underhåll av informationsskylt	Se bilaga 2	Vid behov
Hydrologisk restaurering	Skötselområde 1 och 2	2
Röjning av barrträd för att gynna löv	Skötselområde 1, delområde 1A	2
Skapa luckor kring lövträd genom ringbarkning och röjning av gran	Skötselområde 1	2
Åtgärder för att gynna pollinerare vid vägkanter och ledningsgator	Skötselområde 3	3
Åtgärder för att förhindra spridning och etablering av främmande arter	Se kap. 4	Vid behov
Underhåll av gränsmarkering	Se bilaga 1 i beslutet och kap. 8	Vid behov

10. Uppföljning och tillsyn

Tillsynen av naturreservatet utförs av naturvårdsförvaltaren i enlighet med Naturvårdsverkets riktlinjer. Tillsynen innefattar besiktning av att reservatets föreskrifter efterlevs.

Dessutom ska naturvårdsförvaltaren följa upp utmärkningar, skyltar inom reservatet samt naturtyper och arter. Naturvårdsförvaltaren kan utse annan part att genomföra uppföljningen av naturtyper och arter. Brister och fel ska dokumenteras och åtgärdas.

Tillsynen och uppföljningen av reservatet kommer tillsammans att utgöra ett underlag för en eventuell revidering av skötselplanen.

10.1. Uppföljning av skötselåtgärder

I samband med att skötselåtgärder utförs ska utgångsläget innan åtgärden, tidpunkt för åtgärd, åtgärdens omfattning och utförande samt uppnått resultat dokumenteras för att möjliggöra en långsiktig uppföljning.

10.2. Uppföljning av bevarandemål

Naturreservatets bevarandemål ska följas upp enligt fastställda metoder för uppföljning av skyddad natur. Uppföljningen kommer att ske utifrån reservatets skötselområden (bilaga 2) och enligt indelningen i naturtyper för basinventering av skyddad natur.

Bilagor

1. Artlista
2. Karta över skötselområden och informationsskyltar



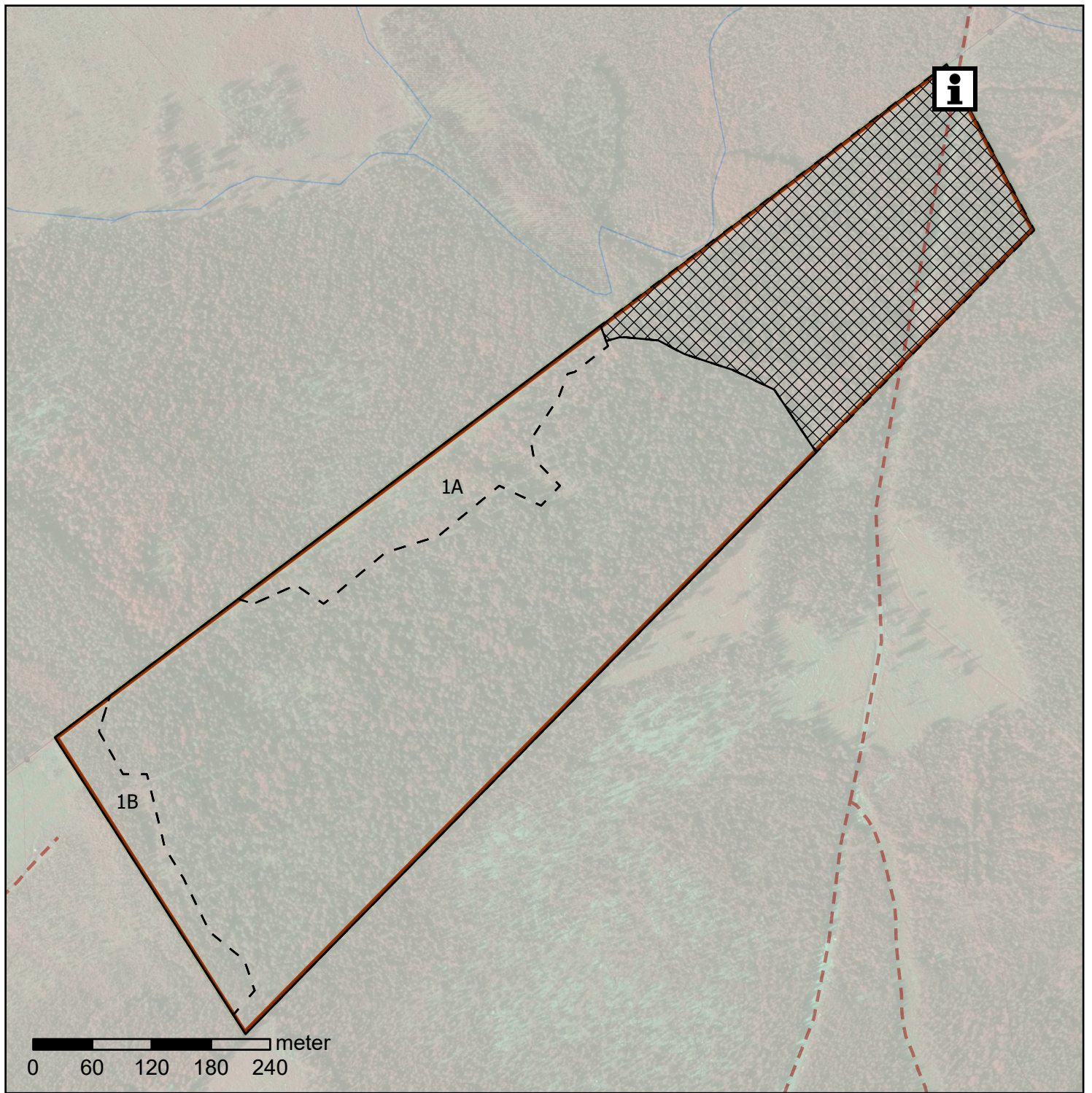
Artlista

Följande naturvårdsintressanta har noterats inom naturreservatet Degerliden. Hotkategorier presenteras enligt Artdatabankens rödlista 2020¹

Vetenskapligt namn	Svenskt namn	Hotkategori
Lavar		
<i>Alectoria sarmentosa</i>	Garnlav	NT
<i>Bryoria nadvornikiana</i>	Violettgrå tagellav	NT
<i>Chaenotheca chlorella</i>	Kornig nållav	
<i>Chaenotheca gracillima</i>	Brunpudrad nållav	NT
<i>Chaenotheca laevigata</i>	Nordlig nållav	NT
<i>Chaenothecopsis viridialba</i>	Vitskaftad svartspik	NT
<i>Cyphelium karelicum</i>	Liten sotlav	VU
<i>Collema furfuraceum</i>	Stiftgelélav	NT
<i>Lobaria pulmonaria</i>	Lunglav	NT
<i>Lobaria scrobiculata</i>	Skrovellav	NT
<i>Micarea globulosella</i>	Trädbasdynlav	
<i>Microcalicium ahlneri</i>	Kortskaftat ärgspik	NT
<i>Phaeocalicium populneum</i>	Kvistspik	
<i>Ramalina sinensis</i>	Småflikig brosklav	NT
Mossor		
<i>Anastrophyllum hellerianum</i>	Vedtrappmossa	NT
<i>Lophozia guttulata</i>	Vedflikmossa	NT
Svampar		
<i>Artomyces pyxidatus</i>	Kandelabersvamp	NT
<i>Asterodon ferruginosus</i>	Stjärntagging	NT
<i>Fuscoporia viticola</i>	Vedticka	
<i>Hericium coralloides</i>	Koralltaggsvamp	NT
<i>Meruliopsis taxicola</i>	Blodticka	
<i>Onnia leporina</i>	Harticka	NT
<i>Phellinus ferrugineofuscus</i>	Ullticka	NT
<i>Phlebia centrifuga</i>	Rynkskinn	VU
<i>Phellinus chrysoloma</i>	Granticka	NT
<i>Phellinus populicola</i>	Stor aspticka	
<i>Phellogilus nigrolimitatus</i>	Gränsticka	NT
<i>Pseudographis pinicola</i>	Gammelgransskål	NT
<i>Rhodofomes roseus</i>	Rosenticka	NT

¹ SLU Artdatabanken. 2020. Rödlistade arter i Sverige 2020. CR=Critically endangered/Aktut hotad, EN=Endangered/Starkt hotad, VU=Vulnerable/Sårbar, NT=Near threatened/Nära hotad.

<i>Sidera lenis</i>	Gräddporing	VU
<i>Skeletocutis odora</i>	Ostticka	VU
<i>Steccherinum collabens</i>	Blackticka	VU
<hr/>		
Kärlväxter		
<hr/>		
<i>Carex disperma</i>	Spädstarr	
<i>Dactylorhiza maculata subsp. maculata</i>	Jungfru marie nycklar	
<i>Goodyera repens</i>	Knärot	VU
<i>Lactuca alpina</i>	Torta	
<i>Moneses uniflora</i>	Ögonpyrola	
<hr/>		
Insekter		
<hr/>		
<i>Acossus terebra</i>	Mindre träfjäril	NT
<i>Cacotemnus thomsoni</i>	Thomsons trägnagare	
<i>Callidium coriaceum</i>	Bronshjon	
<i>Saperda perforata</i>	Grön aspvedbock	NT
<hr/>		
Fåglar		
<hr/>		
<i>Aegolius funereus</i>	Pärluggla	
<i>Certhia familiaris</i>	Trädkrypare	
<i>Dryocopus martius</i>	Spillkråka	NT
<i>Glaucidium passerinum</i>	Sparvuggla	
<i>Picoides tridactylus</i>	Tretåig hackspett	NT
<i>Tetrao urogallus</i>	Tjäder	
<i>Tetrastes bonasia</i>	Järpe	NT
<hr/>		



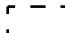
Bakgrundskartor © Lantmäteriet

Bilaga 2 till skötselplan för Degerliden naturreservat i Skellefteå kommun dnr: 512-3789-2022

Skötselområden

 Brandpräglad lövrik barrskog


 Grandominerad sumpskog

 Gräns för delområde

 Skogsbilväg

 Naturreservatets gräns

Anordningar för friluftslivet

 Befintlig informationsskylt