



Länsstyrelsen
Västerbotten

Bilaga 3 till beslut

2022-06-23

Diarienummer

511-4904-2021

Arkivbeteckning

2402222

1(13)

SKÖTSELPLAN FÖR NATURRESERVATET SVANAMYRAN I ÅSELE KOMMUN



Foto: Länsstyrelsen

1. Syfte med säkerställande och skötsel

Syftet med säkerställandet och skötsel av Svanamyrans naturreservat är att bevara och återskapa områdets värdefulla naturmiljöer såsom ett ostört, mångformigt och representativt myrområde med intilliggande lövrika barrnaturskogar. Naturskogsstrukturer som skiktning, död ved och gamla grova träd ska finnas i gynnsam omfattning. Artrika vägkanter ska vårdas och återställas.

Friluftsliv som grundar sig på allemansrätten ska kunna bedrivas i hela reservatet och besökare ska kunna se och uppleva områdets typiska naturmiljöer och arter. Utöver friluftsliv, ska reservatet även kunna nyttjas för naturstudier, undervisning samt forskning.

Hur syftet ska uppnås

Syftet uppnås genom naturvårdsbränning, restaurering av vattendrag, dikespåverkade våtmarker och skogar och genom att naturliga processer tillåts fortgå ostört. Även åtgärder för att gynna naturvärden knutna till lövträd ska vara möjligt, liksom åtgärder för att naturvårdsrestaurera yngre produktionskog och åtgärder för att utöka livsmiljöer eller öka mängden lämpligt substrat för skyddsvärda arter. Vid behov kan även åtgärder vidtas för att ta bort främmande arter samt underlätta för allmänhetens friluftsliv.

2. Prioriterade bevarandevärden

Prioriterade bevarandevärden är

- Ett mångformigt och ostört myrområde
- Naturskogsartad skog med rikligt med död ved och grova lövträd.
- Den mångfald av arter som är knutna till dessa typer av miljöer.
- Möjligheten till upplevelser och aktiviteter i varierad och naturlig skogs- och våtmarksmiljö, året runt.

3. Uppgifter om naturreservatet

3.1. Administrativa uppgifter

Namn: Svanamyran

Dossiernummer: 2402222

NVR-id: 2015001

Kommun: Åsele

Län: Västerbotten

Lägesbeskrivning: Ca 30 km OSO Åsele

Mittkoordinat: 7106867, 641369 (SWEREF 99 TM)

Naturgeografisk region: 32 c, norra Norrlands barrskogsområden och bergkullslätter

Värdestrakt: ACG3014 Björnlandet (lövvärden och tallvärden), även del av limnisk värdestrakt.

Gräns: Se bifogad skötselkarta, bilaga 2.

Markägare: Sveaskog förvaltnings AB

Fastighet: Del av Rissjölandet 2:1

Förvaltare: Länsstyrelsen

Totalareal: 439 hektar

Landareal: 439 hektar

Areal skog (varav produktiv): 285 (231) hektar

Areal öppen våtmark: 145 hektar

Areal övrig öppen mark med vegetation: 7 hektar

Areal exploaterad mark (väg): 2 hektar

3.2. Naturtyper och arter

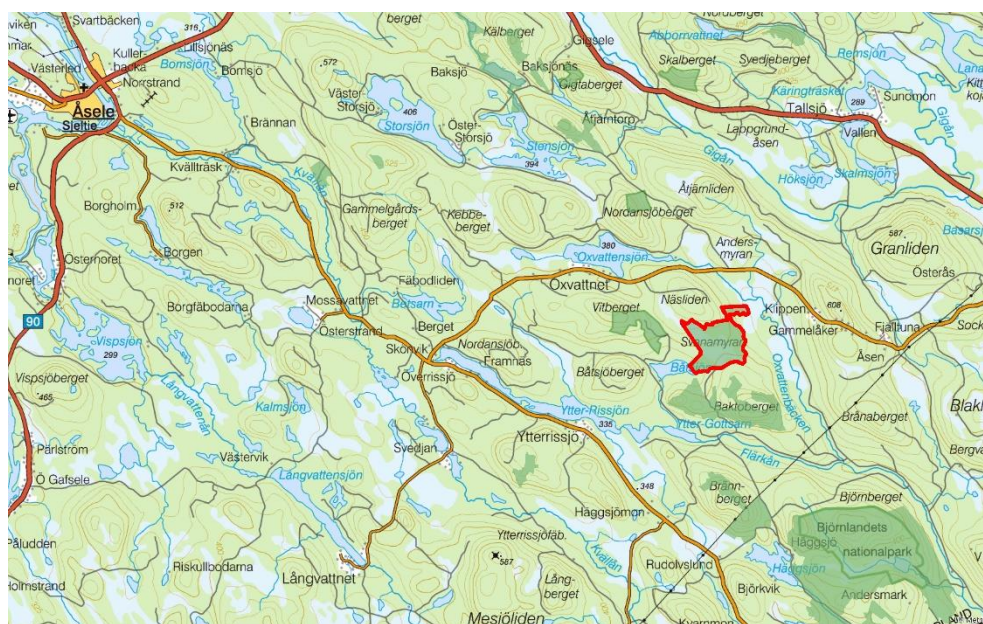
Svanamyran ingår inte i Natura 2000-nätverket av skyddade områden men som grund för beskrivning och uppföljning av området anges nedan fördelningen av reservatets naturmiljö enligt Natura 2000-klassificeringen av naturtyper. (*Uppgifter från Natura-naturtypskartan, NNK*)

Naturtyp	Naturtypskod	Areal (ha)
Taiga	9010	183
Skogsbevuxen myr	9740	64
Öppna mossar och kärr	7140	109
Aapamyror	7310	26
Övrig skog	9900	57

Följande Natura 2000-arter har noterats i naturreservatet: lappranunkel (1942), tjäder (A108), orre (A409), järpe (A104), smålom (A001), tretåig hackspett (A241), kungsörn (A091) och grönbena (A166).

3.3. Beskrivning av naturreservatet

Svanamyran ligger 3 mil ostsydost om Åsele på en nivå av 357 – 450 meter över havet. Reservatet utgörs av det stora myrkomplexet Svanamyran samt intilliggande skogsområden. Merparten av skogen utgörs av frisk ristyp med inslag av fuktigare myrstråk. Närmare myren övergår skogen till fuktig-blöt mark. Skogarna i reservatet bryts upp av naturliga element i skogslandskapet såsom Svanabäcken som avvattnar myrområdet åt sydost, ner till Oxvattenbäcken samt två parallella, delvis uträtade, bäckar som avvattnar området i Båtsjön. Vägarna följer i stort reservatsgränsen med förgreningar mot nordväst och sydväst.



Naturreseptat Svanamyran (rödmarkerat) ligger cirka 30 km ONO om Åsele. På kartan syns också några närliggande naturreseptat samt Björnlandets nationalpark (gröna markeringar).

Geologi

Morän täcker stora delar av reservatet. Moränsens övertyta är flack och mäktigheten kan antas vara tämligen stor. En tydlig drumlin i västra reservatskanten och ett antal flutings (räfflad morän) i den centrala delen indikerar den dominerande isrörelseriktningen vid avsättningstillfället. Några isälvsrännor mot sydväst visar spår av den smältande isen. Berggrunden i reservatet domineras av en näringsfattig bergart, grå, finkornig, mer eller mindre skiktad metagråvacka, som är karaktäristiskt för länets kustområde. I öster genomkorsar ett nord-sydligt stråk med röd till grå, grovkornig och porfyrisk, revsundsgranit som är karaktäristisk för länets inland. Längst i öster finns ett smalt nord-sydligt stråk med mörkgrå, finkornig basisk metavulkanit (amfibolit), som ger upphov till lite mer näringsrik morän. Några isälvsrännor i morän löper mot sydväst, utåt från västra gränsen på reservatet.

Skog

Skogarna i reservatet finns huvudsakligen på Näslidens yttersta östsluttning, nordost om Svanamyran, som domineras av ett stort naturskogsartat skogsområde med drygt 150-årig gran med stort inslag av 300-åriga tallar. På sina ställen finns en hel del björk och inslag av grov asp och sälg. Garnlav är vanlig men det finns sparsamt med död ved. Närmare myren finns liknande granskog med lite yngre träd, mindre inslag av gamla tallar, men mera björk. Här är marken till stor del fuktig – våt, och övergår tidvis i glesare trädbevuxna kärr. Omedelbart sydväst om Svanamyran finns ett område med ca 100-årig, främst grandominerad blandskog. Genom denna del går stråk av friskare till fuktigare mark med en del högorter och stort inslag av björk och gruppställda aspar samt sälg som delvis är både gammal och grov.

I dessa delar finns allmänt med klen död ved av björk. Mellan de fuktigare och mer högproduktiva stråken i detta område finns något torrare partier som domineras av tall. I samtliga av reservatets skogar finns gott om dimensionsstubbar. I delar av reservatet finns mindre områden med ca 100-årig, grandominerad och ganska trivial skog, men med god potential att relativt snart utveckla höga naturvärden. I delar av reservatet finns även mindre avsnitt med tall- och contortaplantering.

Våtmarker

Myren, som gett reservatet dess namn, klassades som högsta naturvärde (klass 1) i våtmarksinventeringen och ingår i myrskyddsplanen som ett av de mest skyddsvärda myrkomplexen i Sverige. Reservatets myrar karaktäriseras av stora och vidsträckta områden med glest trädbevuxna kärr i övergångszonen mellan myr och skogsmark. Centralt i området ligger strängblandmyrar och öppna mycket blöta strängflarckärr. Strängarna och flarkölsystemet bildar ett solfjäderformat landskapsnitt i myren med ett bredmaskigt mönster. Flarkarna är tydligt terrasserade på flera ställen. De omkringliggande blandmyrarna består av en nordlig mosse som gradvis övergår i kärr. I nordväst finns ett relativt stort sluttande kärr. På flera håll i komplexet finns fina källområden och källdråg. Topogena kärr med både fastmattor, mjukmattor och lösbottnar förekommer också. Näringsförhållandena i området varierar från tämligen rika partier till fattigkärr. Myrkomplexet är hydrologiskt intakt bortsett från några perifera diken och utträtade skogsbäckar. Några av dessa, i reservatets sydöstra del, restaurerades under 2021.

Arter

Svanamyrans karaktär av öppna myrar samt barrblandskogar med gott om lövträd och gamla träd gör området gynnsamt för växter och djur som är beroende av ostörda ekosystem. Exempel på naturvårdsintressanta arter som har påträffats i området (hotkategori enligt Artdatabankens Rödlista 2020¹ inom parentes där NT = nära hotad och VU = sårbar): skuggviol (NT), källpraktmossa, vedtrappmossa (NT), kolflarnlav (NT), mörk kolflarnlav (NT), dvärgbägarlav (NT), stiftgelélav (NT), liten aspgelélav (VU), lunglav (NT), korallblylav, stor aspticka, doftticka (VU), doftskinn (NT), gammelgranskål (NT), korallrot, koralltaggvamp (NT), köttticka, ormbär, rynkskinn (VU), skrovellav (NT), skinnlav, skuggviol (NT), lavskrika, tretåig hackspett (NT), ljunpipare, småspov. En fullständig artlista finns i bilaga 1.

Friluftsliv

Svanamyran ligger i samma landskapsavsnitt som flera andra skyddade naturområden, bland annat Björnlandets Nationalpark. Tillgängligheten till reservatet är god tack vare flera skogsvägar som sammanbinder Svanamyran, Björnlandet och flera av de andra skyddade områdena. Reservatet saknar besöksanordningar. Naturreservatet kan besökas året runt för vandring, fågel-skådning, svamp- och bärplockning eller en skidtur på myrarna i vårsolen.

¹ SLU Artdatabanken. 2020. *Rödlistade arter i Sverige 2020*.

Renskötsel

Naturreservatet ligger inom Vilhelmina Norra samebys förvinter- och vårvinterland och är trivselområde för renen. Området är utpekad som kärnområde av riksintresse för rennäringen enligt 3 kap. 5 § miljöbalken.

Kulturhistoria

Det finns inga registrerade fornlämningar eller övriga kulturhistoriska lämningar² i reservatet.

4. Skötselområden för naturvärden

Reservatet är indelat i fyra skötselområden med utgångspunkt från de övergripande naturtyperna i naturreservatet samt de åtgärder som ska genomföras inom respektive skötselområde (bilaga 1). För varje skötselområde redovisas bevarandemål och skötselåtgärder.

För samtliga skötselområden gäller bevarandemålet att främmande arter som utgör ett hot mot den biologiska mångfalden inte ska förekomma. Det innebär att främmande arter ska kunna tas bort om behov uppstår, till exempel om lupiner eller främmande trädslag sprider sig innanför naturreservatsgränsen. Det innebär även att de planterade contortabestånd som finns inom reservatet ska tas bort och åtgärder ska vidtas för att undvika att nya contortaplantor etablerar sig.

För samtliga skötselområden som berör väg gäller bevarandemålet att inom ramen för vägarnas funktion ska vägkanter och vägområden vara rika på strukturer som gynnar vilda pollinatörer och andra arter som trivs i brynmiljöer. Vägkanterna och vägområdena ska hysa en högre mängd blommande och bärande träd, buskar, ris och örter än reservatet i övrigt. I vägområdena ska det även finnas både grov och klenare död ved. På vägen och längs vägkanterna ska små ytor av blottlagd mineraljord finnas och detta särskilt i sandigt material. Vägdikeyn får gärna ha varierat djup så att vatten blir stående i delar av dem, även i situationer med liten eller ingen avrinning.

I samband med planering av större skötselåtgärder ska samråd ske med berörda, till exempel markägare och berörd sameby.

4.1. Skötselområde 1: Brandpräglad barrskog med möjlighet till naturvårdsbränning (73 ha)

Skötselområdet består av flera olika delområden. Det nordöstra delområdet består av småkuperade åsar omgivna av myrmark. Våtmarkerna förs till skötselområde 4. Skogen på åsarna är ljusöppen barrskog, bitvis talldominerad och med inslag av äldre tallöverståndare. Det mellersta delområdet består av en senvuxen, bitvis gles granskog på frisk mark med grova sälgar och spridda tallöverståndare. Förekomsten av gamla grova sälgar och kolade stubbar samt ett tjockt förnalager av väggmossa, visar att området har

² Riksantikvarieämbetets databas Fornsök.

brandprägel men att senaste branden ligger mycket långt bort i tiden. De två sydvästra delområdena utgörs av relativt ljus och öppen barrblandskog.

Död ved och trädskiktning är en stor bristvara i skötselområdet på grund av hårda plockhuggningar och ett tjockt förnalager som försvårar gran- och lövföryngring. Skötsel genom naturvårdsbränning främjar skogen att återfå naturliga strukturer och dynamik som är typiskt för barnaturskog, såsom skiktning och död ved. Svanamyran ligger inom en av länsstyrelsen utpekad bränningstrakt, vilket ökar lämpligheten för naturvårdsbränning som skötselmetod.

Bevarandemål

- Skötselområdet ska bestå av brandpräglad barrblandskog (73 ha).
- Skötselområdet ska huvudsakligen präglas av naturliga processer såsom brand, trädens åldrande och döende, stormfällningar, insekters och svampars nedbrytning av ved samt nyetablering av träd i skogen.
- Skogen ska ha en struktur och sammansättning som är påverkad av brand eller motsvarande störning. Normalt ska beståndet hysa betydande mängder död ved. I perioder efter en störning kan områden vara öppna och luckiga med nya spirande trädgenerationer. I senare stadier kan skogen vara mer sluten. Vissa mindre delar av skogen är naturligt fuktiga eller blöta och kommer därför att brinna väldigt ytligt eller inte alls, vilket är en del av dynamiken i ett brandpräglat landskap.
- Typiska arter för naturtypen ska förekomma i sådana tätheter som kan anses vara naturligt inom området.

Skötselåtgärder

Bränning

Skötseln ska vara naturvårdsbränning där det är tekniskt möjligt. Skötselområdet kan delas upp och brännas i mindre delar om det bedöms lämpligt. Exakt avgränsning för de enskilda naturvårdsbränningarna tas fram i samband med den brandplan som görs inför varje enskild bränning.

Brandefterliknande åtgärder

Om bränning inte är möjlig att genomföra ska olika brandefterliknande åtgärder kunna tillämpas, till exempel ringbarkning, katning, luckhuggning eller markstörning.

Stängsling

Om den föryngring som kommer efter en bränning bedöms ha dåliga förutsättningar att utvecklas på grund av intensivt bete ska möjligheten att bygga hägn övervägas och kunna utnyttjas.

Övriga åtgärder

Det ska även vara möjligt att avverka enstaka träd inom skötselområdet för att kunna genomföra hydrologisk återställning inom andra skötselområden. Träd som kapas bör lämnas i naturreservatet.

4.2. Skötselområde 2: Lövrik barrskog med fri utveckling och möjlighet till lövgynnande skötsel (129 ha)

Skötselområdet består främst av de mer produktiva och tätare delarna av reservatets skogsmark. Skogen varierar från lövrika barrblandskogar med påtaglig förekomst av tallöverståndare, till lite yngre grannaturskogar. Merparten av skötselområdet utgörs redan i dag av olikåldriga bestånd med gott om gamla träd.

Bevarandemål

- Skötselområdet ska utgöras av lövrik barrnaturskog. Hela skötselområdet (129 ha) ska hålla sådan naturvärdeskvalitet att det uppfyller kvalitetskraven för Natura-naturtypen Taiga (9010), alternativt Näringsrik granskog (9050).
- Skötselområdet ska innehålla allmänt till rikligt med naturskogsstrukturer såsom gamla träd, döda och döende träd, luckighet, skiktning samt spridning i ålder och diameter. Skötselområdet ska normalt innehålla betydande mängder död ved som erbjuder typiska vedlevande arter gynnsamma livsbetingelser.
- Skötselområdet ska huvudsakligen präglas av naturliga processer såsom trädens åldrande och döende, stormfällningar, brand, insekters och svampars nedbrytning av ved samt nyetablering av träd i skogen. Som en del i skogens naturliga utveckling kan dessa processer medföra att området periodvis kan komma att få en förändrad karaktär. Efter en störning kan inslaget av lövträd öka vilket ger goda möjligheter för lövträdsberoende arter att fortleva i området. Andelen gran och grova träd kan öka i senare successionsfaser vilket bland annat gynnar arter som är knutna till grov gran och asp samt grov död ved.
- Skötselområdet ska ha en naturlig hydrologi.
- Typiska arter ska förekomma i sådana tätheter som kan anses vara naturligt inom området.

Skötselåtgärder

Huvudinriktningen är att skötselområdet ska få utvecklas fritt genom intern dynamik.

Lövgynnande åtgärder

För att ge förutsättningar för lövträdsberoende arter att fortleva i området ska punktvisa lövgynnande åtgärder övervägas och kunna utnyttjas. En lämplig åtgärd är att skapa brunnar kring lövträd genom ringbarkning och röjning av gran. Det finns också möjlighet att stängsla kring lövuppslag för att motverka älgbete.

Hydrologisk restaurering

Eventuella diken som förekommer inom skötselområdet ska kunna läggas igen för att uppnå en naturlig hydrologi. Det ska vara möjligt att avverka träd för att kunna genomföra hydrologisk återställning. Det ska även vara möjligt att avverka enstaka träd inom skötselområdet för att kunna genomföra hydrologisk återställning inom andra skötselområden. Träd som kapas bör lämnas i naturreservatet.

4.3. Skötselområde 3: Skogar med restaureringsbehov (40 ha)

Skötselområdet består av ett flertal mindre skogsbestånd, främst lokaliserade i utkanterna av reservatet. Skogarna utgörs av yngre till medelålders planteringar av svensk tall och contorta, i något fall med större inslag av yngre gran.

Bevarandemål

- Skötselområdet ska, på sikt, uppnå likartade naturvärden som omkringliggande naturskogar som befinner sig i sena successionsstadier. Struktur så som gamla träd, döda och döende träd, luckighet, skiktning samt spridning i ålder och diameter ska finnas i en omfattning som är naturligt för en naturskog.
- Till dess att bestånden uppnått sena successionsstadier ska bestånden utvecklas på ett sätt som i största möjliga mån efterliknar den naturliga utveckling som skulle skett efter en brand eller annan storskalig, naturlig störning. Detta innebär att beståndens karaktär kommer att förändras över tid. Trädslagsfördelningen inom och mellan bestånden ska variera på ett naturligt sätt beroende på till exempel markfuktighet och bördighet. Enbart inhemska trädslag ska finnas i området. Generellt ska det till en början vara stor andel lövträd. På sikt kommer andelen lövträd minska, men även i senare successionsstadier ska det finnas betydande andel grova, gamla lövträd. Tätheten av träd ska variera inom bestånden redan från början. Mängden död ved ska, åtminstone i friskare-fuktigare partier, vara betydande redan i tidiga successionsstadier. I senare successionsstadier ska mängden död ved vara betydande i samtliga bestånd.
- Skötselområdet ska, i alla successionsstadier, hysa arter som är typiska för successionsstadiet och skogstypen, i sådana tätheter som kan anses vara naturligt inom området.
- Skötselområdet ska ha en naturlig hydrologi.

Skötselåtgärder

Initiala åtgärder för naturlig skoglig variation och succession

Initialt ska åtgärder vidtas för att skapa goda utgångsförhållanden för naturlig efter-brandsuccession av skötselområdets olika bestånd. När goda utgångsförhållanden bedöms ha uppnåtts ska skötselområdets delområden införlivas i antingen skötselområde 1 eller 2, beroende på markförhållanden och utvecklingen av trädskiktet. Initiala åtgärder kan till exempel vara

fläckvis utglesning av träd för att skapa variation i stamtäthet, friställande av grova stammar av både barr- och lövträd genom ringbarkning av närstående träd för att påskynda utvecklingen av diametervariation, naturvårdsbränning eller brandefterliknande åtgärder, tillförsel av död ved samt stängsling kring lövuppslag för att motverka älgbete.

Borttagande av contorta-tallar

All contorta ska avverkas och avlägsnas från reservatet. Eventuellt plantuppslag av contorta som uppstår därefter ska tas bort så snart som möjligt och i god tid innan de börjar sätta kott.

Hydrologisk restaurering

Eventuella diken som förekommer inom skötselområdet ska kunna läggas igen för att uppnå en naturlig hydrologi. Det ska vara möjligt att avverka träd för att kunna genomföra hydrologisk återställning. Det ska även vara möjligt att avverka enstaka träd inom skötselområdet för att kunna genomföra hydrologisk återställning inom andra skötselområden. Träd som kapas bör lämnas i naturreservatet.

4.4. Skötselområde 4: Våtmarker och vattendrag med fri utveckling och möjlighet till hydrologisk restaurering (198 ha)

Skötselområdet utgörs av samtliga våtmarker och vattendrag inom reservatet. Myrarna har i stort sett opåverkad hydrologi. Endast några perifera diken och utträtade sträckor av skogsbäckar förekommer. Några av dessa, i reservatets sydöstra del, restaurerades under 2021.

Bevarandemål

- Hela skötselområdet (198 ha) ska bestå av hydrologiskt intakta eller återställda våtmarker. Våtmarkerna ska präglas av naturliga ekologiska och hydrologiska processer såsom nederbörd, grundvattenflöden och översvämningar. Grundvattenytan ska variera naturligt och vara hög under större delen av året.
- I området ska det finnas olika naturligt förekommande naturmiljöer med de strukturer, vegetationstyper och arter som hör till dessa naturmiljöer.
- Typiska arter ska finnas i området, i sådana tätheter som kan anses vara naturligt inom området.

Skötselåtgärder

Huvudinriktningen är att skötselområdet ska få utvecklas fritt genom intern dynamik.

Hydrologisk restaurering

Diken som påverkar hydrologin eller den naturliga biologiska mångfalden på reservatets våtmarker eller i vattendragen och sumpskogarna kan åtgärdas för att därefter lämnas för fri utveckling. Aktuella åtgärder kan exempelvis vara igenläggning av diken, återställande av sträckning eller

återskapande av naturliga bottenstrukturer i vattendrag. Träd som kommit upp till följd av dikningar kan avverkas och tas bort. Det ska också vara möjligt att avverka träd för att kunna genomföra hydrologisk återställning inom skötselområdet eller inom andra skötselområden. Träd som kapas bör lämnas i naturreservatet.

5. Skötsel för friluftslivet

5.1. Friluftslivets förutsättningar

Naturreservatet kan besökas utifrån sina naturgivna förutsättningar för egna strövtåg och naturstudier. Naturreservatet har goda förutsättningar för friluftaktiviteter året runt till exempel vandring, skidåkning, naturstudier, bär- och svampplockning.

Tillgängligheten är relativt god med flera skogsbilvägar ansluter till naturreservatet och även sammanbinder det med Björnlandets nationalpark liksom flera andra, närliggande naturreservat.

Mål för friluftslivet

- Det övergripande målet för friluftslivet är att reservatet ska vara tillgängligt för naturupplevelser, rekreation och naturstudier utifrån sina befintliga förutsättningar.
- Det ska vara möjligt att på olika sätt få information om naturreservatets upplevelsevärden inför och under besök i området. Informationen ska också bidra till att reservatets syfte att bevara naturtyper och arter uppnås.

Åtgärder för friluftslivet

Reservatets anordningar för friluftslivet finns markerade på kartan i bilaga 2.

Informationen om Svanamyrans naturreservat ska underlätta för besökare att uppleva området, förhöja upplevelsen av besöket samt informera om gällande regler. Minst en informationsskylt utformad i enlighet med Naturvårdsverkets anvisningar, ska sättas upp och underhållas i anslutning till reservatet. Skylten ska vara i gott skick och på skylten ska det finnas en karta över reservatet, en lägesbeskrivning av skyltens plats i förhållande till reservatet samt en kort beskrivning av naturmiljöerna, och föreskrifterna för allmänheten. Information om Svanamyrans naturreservat på länsstyrelsens webb, via appar och andra tekniska lösningar publiceras utifrån tillgängliga resurser och prioriteringar tillsammans med information om andra naturreservat i länet.

6. Övriga anläggningar

Angränsande till och genom reservatet går flera skogsbilvägar. Dessa förvaltas inte av länsstyrelsen.

7. Nyttjanderätter

Jakt och fiske får bedrivas av jakt- och fiskerättsinnehavare enligt gällande lagstiftning och i enlighet med gällande reservatsföreskrifter. Rättighetsinnehavaren får utan hinder från föreskrifterna kvista och röja befintliga sikt- eller skjutgator vid jaktpass. Tillstånd krävs från Länsstyrelsen uppförande av nya jaktorn och siktgator.

Renskötsel får bedrivas i naturreservatet enligt gällande lagstiftning.

8. Utmärkning av gränser

Reservatet ska hållas väl utmärkt enligt svensk standard och Naturvårdsverkets anvisningar. Gränserna bör ses över vart 10:e år och målas om vid behov.

9. Sammanställning av skötselåtgärder

Sammanställning av skötselåtgärder. Siffran anger prioritetsordning om genomförandet av skötselåtgärderna begränsas av tillgängliga resurser, där 1 är högsta prioritet och 3 lägsta.

Skötselåtgärd	Var	Prioritet
Montering och underhåll av informationsskyltar	Se bilaga 1	1
Naturvårdsbränning	Skötselområde 1	1
Brandefterliknande åtgärder	Skötselområde 1, där naturvårdsbränning inte är möjligt	2
Stängsling för att motverka älgbeta	Skötselområde 1 & 3	Vid behov
Lövträdsgrynnande åtgärder	Skötselområde 2	3
Åtgärder för att skapa goda utgångsförhållanden för naturlig efterbrandsuccession	Skötselområde 3	1
Åtgärder för att avlägsna planterade contortatallar	Skötselområde 3	1
Åtgärder för att gynna pollinerande insekter	Längs samtliga vägar inom och angränsande till reservatet	2
Åtgärder för att förhindra spridning och etablering av främmande arter	Se kapitel 4	Vid behov
Underhåll av gränsmarkering	Se bilaga 1 i beslutet och kapitel 8	Vid behov

10. Uppföljning och tillsyn

Tillsynen av naturreservatet utförs av naturvårdsförvaltaren i enlighet med Naturvårdsverkets riktlinjer. Tillsynen innefattar besiktning av att reservatets föreskrifter efterlevs.

Dessutom ska naturvårdsförvaltaren följa upp utmärkningen och skyltar inom reservatet samt naturtyper och arter. Naturvårdsförvaltaren kan utse annan part att genomföra uppföljningen av. Brister och fel ska dokumenteras och åtgärdas.

Tillsynen och uppföljningen av reservatet kommer tillsammans att utgöra ett underlag för en eventuell revidering av skötselplanen.

10.1. Uppföljning av skötselåtgärder

I samband med att skötselåtgärder utförs ska utgångsläget innan åtgärden, tidpunkt för åtgärd, åtgärdens omfattning och utförande samt uppnått resultat dokumenteras för att möjliggöra en långsiktig uppföljning. Särskilt bör åtgärder för att restaurera de yngre skogarna samt borttagandet av contortatall följas upp.

10.2. Uppföljning av bevarandemål

Naturreservatets bevarandemål ska följas upp enligt fastställda metoder för uppföljning av skyddad natur. Uppföljningen ska ske utifrån reservatets skötselområden (bilaga 1) och enligt indelningen i naturtyper enligt NNK.

Bilagor

1. Artlista
2. Karta över skötselområden och informationsskyltar



Artlista

Denna lista redovisar de arter som noterats inom Svanamyrans naturreservat enligt Artportalen och enligt inventeringar inför reservatets bildande. Eventuellt fynd av arter som kräver extra skydd, t.ex. häckplatser för vissa rovfåglar, redovisas ej. Hotkategorier presenteras enligt Artdatabankens rödlista 2020¹.

Svenskt namn	Vetenskapligt namn	Hotkategori
<i>Lavar</i>		
Blanksvart spiklav	<i>Calicium denigratum</i>	NT
Kolflarnlav	<i>Carbonicola anthracophila</i>	NT
Mörk kolflarnlav	<i>Carbonicola myrmecina</i>	NT
Dvärgbägarlav	<i>Cladonia parasitica</i>	NT
Garnlav	<i>Alectoria sarmentosa</i>	NT
Talltagel	<i>Bryoria fremontii</i>	
Nästlav	<i>Bryoria furcellata</i>	
Vedskivlav	<i>Hertelidea botryosa</i>	NT
Stiftgelélav	<i>Collema furfuraceum</i>	NT
Liten aspgelélav	<i>Collema curtisporum</i>	VU
Skinnlav	<i>Leptogium saturninum</i>	
Korallblylav	<i>Parmeliella triptophylla</i>	
Lunglav	<i>Lobaria pulmonaria</i>	NT
Skrovellav	<i>Lobaria scrobiculata</i>	NT
Stuplav	<i>Nephroma bellum</i>	
Bårdlav	<i>Nephroma parile</i>	
<i>Mossor</i>		
Källpraktmossa	<i>Pseudobryum cinclidioides</i>	
Späd skorpionmossa	<i>Scorpidium cossonii</i>	
Vedtrappmossa	<i>Crossocalyx hellerianus</i>	NT
<i>Svampar</i>		
Gammelgransskål	<i>Pseudographis pinicola</i>	NT
Vedmussling	<i>Gloeophyllum sepiarium</i>	
Ullticka	<i>Phellinidium ferrugineofuscum</i>	NT
Sälgticka	<i>Phellinopsis conchata</i>	
Stor aspticka	<i>Phellinus populicola</i>	
Aspticka	<i>Phellinus tremulae</i>	

¹ SLU Artdatabanken. 2020. *Rödlistade arter i Sverige 2020*. CR=Critically endangered/Aktut hotad, EN=Endangered/Starkt hotad, VU=Vulnerable/Sårbar, NT=Near threatened/Nära hotad.

Granticka	<i>Porodaedalea chrysoloma</i>	NT
Violticka	<i>Trichaptum abietinum</i>	
Klibbticka	<i>Fomitopsis pinicola</i>	
Knölticka	<i>Neoantrodia serialis</i>	
Rosenticka	<i>Rhodofomes roseus</i>	NT
Rynkskinn	<i>Phlebia centrifuga</i>	VU
Doftticka	<i>Haploporus odorus</i>	VU
Styvskinn	<i>Stereum rugosum</i>	
Doftskinn	<i>Cystostereum murrayi</i>	NT
Koralltaggsvamp	<i>Hericium coralloides</i>	NT
Kötticka	<i>Leptoporus mollis</i>	NT

Kärlväxter

Revlummer	<i>Lycopodium annotinum</i>
Mattlummer	<i>Lycopodium clavatum</i>
Plattlummer	<i>Lycopodium complanatum</i>
Sjöfräken	<i>Equisetum fluviatile</i>
Kärrfräken	<i>Equisetum palustre</i>
Skogsfräken	<i>Equisetum sylvaticum</i>
Ekbräken	<i>Gymnocarpium dryopteris</i>
Hultbräken	<i>Phegopteris connectilis</i>
Strutbräken	<i>Matteuccia struthiopteris</i>
Majbräken	<i>Athyrium filix-femina</i>
Nordbräken	<i>Dryopteris expansa</i>
Contortatall	<i>Pinus contorta</i>
Ormbär	<i>Paris quadrifolia</i>
Korallrot	<i>Corallorhiza trifida</i>
Fläcknycklar	<i>Dactylorhiza maculata</i>
Jungfru Marie nycklar	<i>Dactylorhiza maculata</i> <i>subsp. maculata</i>
Spindelblomster	<i>Neottia cordata</i>
Ekorrbär	<i>Maianthemum bifolium</i>
Slidstarr	<i>Carex vaginata</i>
Ängsull	<i>Eriophorum angustifolium</i>
Tuvull	<i>Eriophorum vaginatum</i>
Snip	<i>Trichophorum alpinum</i>
Tuvsäv	<i>Trichophorum cespitosum</i>
Brunrör	<i>Calamagrostis phragmitoides</i>
Blåtåtel	<i>Molinia caerulea</i>
Kabbleka	<i>Caltha palustris</i>
Lappranunkel	<i>Coptidium lapponicum</i>
Revsörblomma	<i>Ranunculus repens</i>
Vitklöver	<i>Trifolium repens</i>
Älggräs	<i>Filipendula ulmaria</i>
Vanlig hägg	<i>Prunus padus subsp. padus</i>
Hjortron	<i>Rubus chamaemorus</i>

Stenbär	<i>Rubus saxatilis</i>	
Hallon	<i>Rubus idaeus</i>	
Harsyra	<i>Oxalis acetosella</i>	
Odonvide	<i>Salix myrtilloides</i>	
Mossviol	<i>Viola epipsila</i>	
Skuggviol	<i>Viola selkirkii</i>	NT
Midsommarblomster	<i>Geranium sylvaticum</i>	
Mjölke	<i>Chamaenerion angustifolium</i>	
Tibast	<i>Daphne mezereum</i>	
Rundsileshår	<i>Drosera rotundifolia</i>	
Skogsstjärna	<i>Lysimachia europaea</i>	
Ögonpyrola	<i>Moneses uniflora</i>	
Klotpyrola	<i>Pyrola minor</i>	
Ängskovall	<i>Melampyrum pratense</i>	
Skogskovall	<i>Melampyrum sylvaticum</i>	
Kärrspira	<i>Pedicularis palustris</i>	
Brudborste	<i>Cirsium heterophyllum</i>	
Skogsnoppa	<i>Gnaphalium sylvaticum</i>	
Torta	<i>Lactuca alpina</i>	
Gullris	<i>Solidago virgaurea</i>	
Linnea	<i>Linnaea borealis</i>	
Flädervänderot	<i>Valeriana sambucifolia</i>	

Insekter

Thomsons trägnagare	<i>Cacotemnus thomsoni</i>	
Bronshjon	<i>Callidium coriaceum</i>	
Vågbandad barkbock	<i>Semanotus undatus</i>	
Gråbandad getingbock	<i>Rusticoclytus rusticus</i>	
Barrträdlöpare	<i>Rhagium inquisitor</i>	
Reliktbock	<i>Nothorhina muricata</i>	NT
	<i>Empis borealis</i>	
	<i>Hybomitra arpadi</i>	
	<i>Hybomitra bimaculata</i>	
	<i>Hybomitra borealis</i>	
	<i>Hybomitra kaurii</i>	
Ljus jordhumla	<i>Bombus lucorum</i>	
Vargvägstekel	<i>Anoplius viaticus</i>	
Dubbelvågig lavmätare	<i>Ectropis crepuscularia</i>	
Ängsmätare	<i>Ematurga atomaria</i>	
Blåbärslundmätare	<i>Jodis putata</i>	
Violett blåvinge	<i>Agriades optilete</i>	
Tostblåvinge	<i>Celastrina argiolus</i>	
Hedblåvinge	<i>Plebejus idas</i>	
Grönsnabbvinge	<i>Callophrys rubi</i>	
Myrpärlemorfjäril	<i>Boloria aquilonaris</i>	

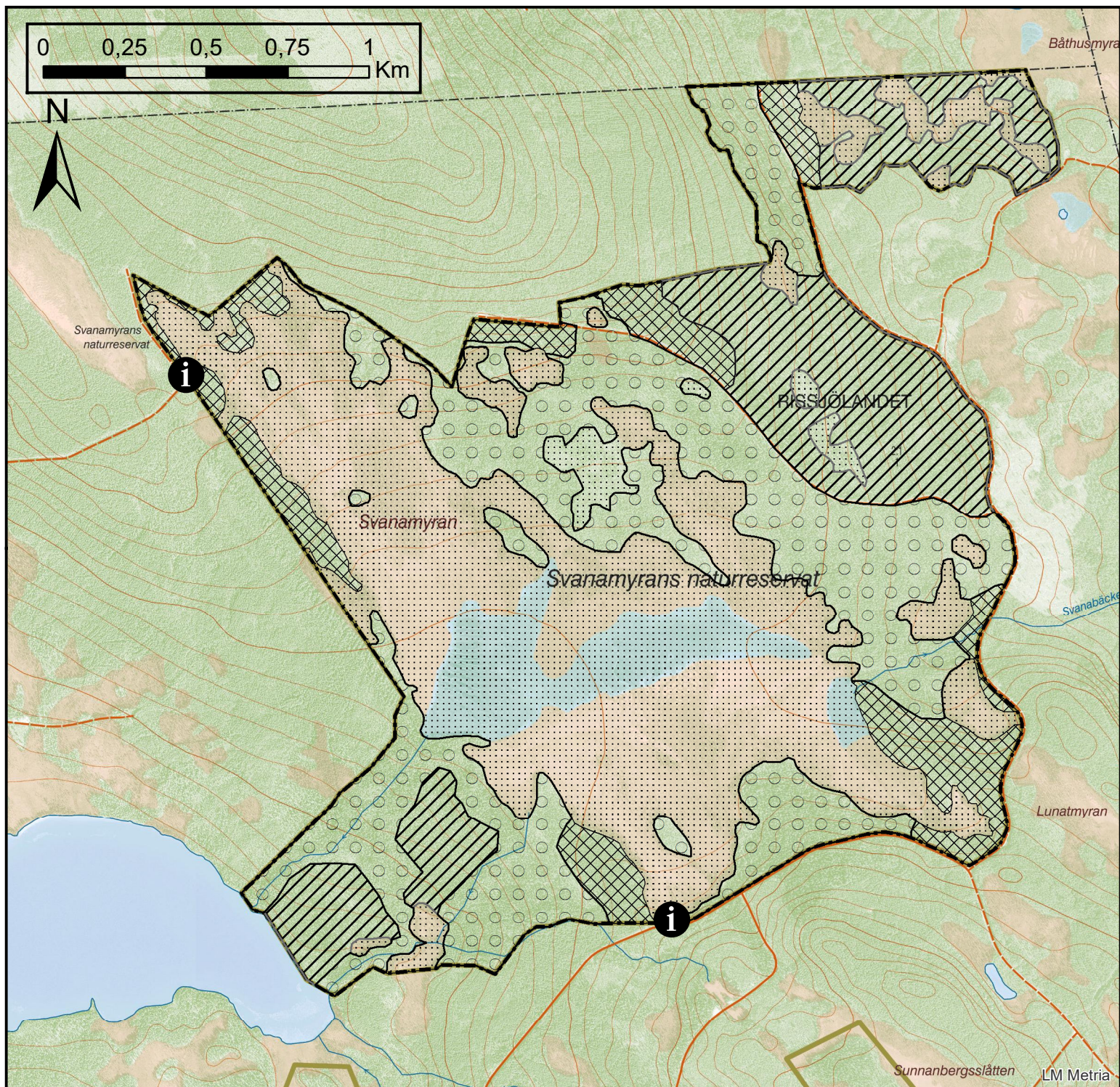
Friggas pärlemorfjäril	<i>Boloria frigga</i>
Brunfläckig pärlemorfjäril	<i>Boloria selene</i>
Starrgräsfjäril	<i>Coenonympha tullia</i>
Gulringad gräsfjäril	<i>Erebia embla</i>
Svavelgul höfjäril	<i>Colias palaeno</i>
Rapsfjäril	<i>Pieris napi</i>
Brun mosaikslända	<i>Aeshna grandis</i>
Nordisk kärrtrollslända	<i>Leucorrhinia rubicunda</i>

Fåglar

Järpe	<i>Tetrastes bonasia</i>	NT
Tjäder	<i>Tetrao urogallus</i>	
Orre	<i>Lyrurus tetrix</i>	
Dalripa	<i>Lagopus lagopus</i>	
Gök	<i>Cuculus canorus</i>	
Småspov	<i>Numenius phaeopus</i>	
Grönbena	<i>Tringa glareola</i>	
Kungsörn	<i>Aquila chrysaetos</i>	NT
Tretåig hackspett	<i>Picoides tridactylus</i>	NT
Större hackspett	<i>Dendrocopos major</i>	
Lavskrika	<i>Perisoreus infaustus</i>	
Nötskrika	<i>Garrulus glandarius</i>	
Gråkråka	<i>Corvus corone cornix</i>	NT
Talltita	<i>Poecile montanus</i>	NT
Lövsångare	<i>Phylloscopus trochilus</i>	
Gransångare	<i>Phylloscopus collybita</i>	
Kungsfågel	<i>Regulus regulus</i>	
Rödvingetrast	<i>Turdus iliacus</i>	NT
Taltrast	<i>Turdus philomelos</i>	
Dubbeltrast	<i>Turdus viscivorus</i>	
Grå flugsnappare	<i>Muscicapa striata</i>	
Rödhake	<i>Erithacus rubecula</i>	
Svartvit flugsnappare	<i>Ficedula hypoleuca</i>	NT
Rödstjärt	<i>Phoenicurus phoenicurus</i>	
Trädpiplärka	<i>Anthus trivialis</i>	
Bofink	<i>Fringilla coelebs</i>	
Bergfink	<i>Fringilla montifringilla</i>	
Större korsnäbb	<i>Loxia pytyopsittacus</i>	
Bändelkorsnäbb	<i>Loxia bifasciata</i>	
Grönsiska	<i>Spinus spinus</i>	
Ljungpipare	<i>Pluvialis apricaria</i>	




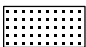


Groddjur

Vanlig groda	<i>Rana temporaria</i>
--------------	------------------------



Bilaga 2 till skötselplan för Svanamyrens naturreservat i Åsele kommun, dnr 511-4904-2021

Skötselområden och anläggningar

-  1. Barrskog med möjlighet till naturvårdsbränning
-  2. Lövrik barrskog med fri utveckling och möjlighet till lövgynnande skötsel
-  3. Skogar med restaureringsbehov
-  4. Våtmarker och vattendrag med fri utveckling och möjlighet till hydrologisk restaurering
-  Reservatsgräns
-  Informationsskyltar