



## **Beslut för naturreservatet Svanamyran i Åsele kommun**

(4 bilagor)

### **Beslut**

Länstyrelsen i Västerbotten beslutar med stöd av 7 kap. 4 § miljöbalken (SFS 1998:808) att det område som redovisas på bifogad karta, bilaga 1, ska vara naturreservat.

För att uppnå och tillgodose syftet med naturreservatet Svanamyran beslutar Länstyrelsen med stöd av 7 kap. 5, 6 och 30 §§ miljöbalken samt 22 § första stycket förordningen (SFS 1998:1252) om områdesskydd enligt miljöbalken att nedan angivna föreskrifter ska gälla för naturreservatet.

Enligt 3 § förordningen (1998:1252) om områdesskydd enligt miljöbalken m.m. fastställer Länstyrelsen bifogad skötselplan för naturreservatets långsiktiga vård, bilaga 1.

Beslutet riktar sig till var och en, fastighetsägare och innehavare av särskild rätt, vars rättigheter att använda mark- och vattenområden berörs inom reservatsområdet. Beslutet riktar sig även till allmänheten.

Länstyrelsen beslutar med stöd av 7 kap. 7 § första stycket miljöbalken att länstyrelsens beslut (2009-11-25, 511-7278-2007) om bildande av naturreservatet Svanamyran med tillhörande skötselplan ska upphöra att gälla när beslutet ovan (2022-06-23, 511-4904-2021) om bildande av naturreservatet Svanamyran vunnit laga kraft.

### **Administrativa uppgifter om naturreservatet**

**Namn:** Svanamyran

**Dossiernummer:** 2402222

**NVR-id:** 2015001

**Kommun:** Åsele

**Län:** Västerbotten

**Lägesbeskrivning:** Ca 30 km OSO Åsele

**Mittkoordinat:** 7106867, 641369 (SWEREF 99 TM)

**Naturgeografisk region:** 32 c, norra Norrlands barrskogsområden och bergkullslätter

**Värde-trakt:** ACG3014 Björnlandet (lövvärden och tallvärden), även del av limnisk värde-trakt.

**Gräns:** Se bifogad skötselkarta, bilaga 2.

**Markägare:** Sveaskog förvaltnings AB

**Fastighet:** Del av Rissjölandet 2:1

**Förvaltare:** Länstyrelsen

**Totalareal:** 439 hektar

**Landareal:** 439 hektar

**Areal skog (varav produktiv):** 285 (231) hektar

**Areal öppen våtmark:** 145 hektar

**Areal övrig öppen mark med vegetation:** 7 hektar

**Areal exploaterad mark (väg):** 2 hektar

### **Syftet med naturreservatet**

Syftet med säkerställandet och skötsel av Svanamyrans naturreservat är att bevara och återskapa områdets värdefulla naturmiljöer såsom ett ostört, mångformigt och representativt myrområde med intilliggande lövrika barrnaturskogar. Naturskogsstrukturer som skiktning, död ved och gamla grova träd ska finnas i gynnsam omfattning. Artrika vägkanter ska vårdas och återställas.

Friluftsliv som grundar sig på allemansrätten ska kunna bedrivas i hela reservatet och besökare ska kunna se och uppleva områdets typiska naturmiljöer och arter. Utöver friluftsliv, ska reservatet även kunna nyttjas för naturstudier, undervisning samt forskning.

#### *Hur syftet ska uppnås*

Syftet uppnås genom naturvårdsbränning, restaurering av vattendrag, dikespåverkade våtmarker och skogar och genom att naturliga processer tillåts fortgå ostört. Även åtgärder för att gynna naturvärden knutna till lövträd ska vara möjligt, liksom åtgärder för att naturvårdsrestaurera yngre produktionskog och åtgärder för att utöka livsmiljöer eller öka mängden lämpligt substrat för skyddsvärda arter. Vid behov kan även åtgärder vidtas för att ta bort främmande arter samt underlätta för allmänhetens friluftsliv.

### **Skäl för beslutet**

Svanamyrans naturreservat ligger cirka 3 mil öst sydöst om Åsele. Reservatet består av det stora myrkomplexet Svanamyran med omgivande skogar kring Båtsjön och Näslidens östsluttning. Skogarna i reservatet består i huvudsak av naturskogsartade barrblandskogar med rikligt lövinslag och gamla tallöverståndare. Invävt i området finns även delar med hög bonitet. Stora delar av området hyser även en rik tillgång på asp och sälg. Flera sällsynta och hotade arter har hittats inom området, knutna till skogar med lång skoglig kontinuitet och näringsrika marker, som exempelvis gammelgranskål, liten sotlav, skuggviol, skrovellav, stiftgelelav, korallrot och tibast.

Naturreservatet är präglat av naturliga störningar så som brand men senaste branden ligger mycket långt bort i tiden. Lövinslaget är generellt sett stort. För bevarande och utveckling av brandberoende och brandgynnade värden, liksom bevarande och utveckling av de redan förekommande lövvärderna krävs att naturvårdsbränning ska vara möjlig att genomföra i områdets skogar, samt andra skötselåtgärder för att utöka livsmiljöer och öka mängden lämpligt substrat för arter beroende eller gynnade av den typ av störning

som brand innebär, samt för arter som är knutna till lövträd. Mindre delar av reservatet är påverkat av dikning och det förekommer även flertal mindre skogsbestånd med planteringar av svensk tall och contorta. I dessa områden har ekosystemens funktion och struktur påverkats negativt och viktiga strukturer vidmakthålls eller skapas inte. För att möjliggöra en fortsatt naturlig utveckling av områdets naturvärden förutsätts att åtgärder kan genomföras för att återställa struktur och hydrologi i områdets skogar och våtmarker som påverkats av dikning liksom för öka variationen eller lövandelen i områdets yngre planteringar. Reservatet hyser även öppna miljöer i vägområdet, lämpliga för pollinerare. För att bibehålla och öka värdet i dessa miljöer kan åtgärder behövas. Att området ska kunna vara en tillgång för friluftslivet förutsätter också att anordningar för friluftslivet kan inrättas.

Områden med naturskog blir allt mer sällsynta i länet och att bevara dessa kvarvarande fragment av det ursprungliga skogslandskapet är avgörande för att bevara dess ursprungliga flora och fauna. Svanamyran ligger dessutom i en värde-trakt för barrskog med flera andra värdefulla naturskogar vilket ytterligare förstärker områdets bevarandevärde. Området har vidare stor betydelse för flera sällsynta och hotade arter som är helt beroende av gamla naturskogar.

Svanamyran är även ett av länets absolut främsta myrområden. Myrkomplexet är stort och innehåller representativa exempel på en rad av regionens myrtyper och Svanamyran klassades med högsta värde (klass 1) i våtmarksinventeringen och ingår i myrskyddsplanen. Den nordvästra delen av reservatet ingår även i en värde-trakt för sötvattensmiljöer.

De höga naturvärden som dokumenterats i området kräver ett ändamålsenligt och långsiktigt skydd. Genom reservatsbeslutet undanröjs hot från exploatering och andra åtgärder och förutsättningarna för att bevara och utveckla naturreservatets naturmiljöer, med därtill hörande strukturer, processer och arter, förbättras.

#### *Skäl för att upphäva gällande beslut*

Sedan 2009 då reservatet bildades har mycket ny kunskap och möjligheter tillkommit kring olika aktiva naturvårdsåtgärder. Länsstyrelsen kan idag se att åtgärder för att återställa dikespåverkade delar av reservatet, för att bevara och påskynda utveckling av lövvärden liksom för att bekämpa främmande arter kan ha positiv betydelse för bevarandevärdena i Svanamyrans naturreservat. Dessa typer av åtgärder medges inte i det gällande reservatsbeslutet, vilket är ett av skälen till att upphäva gällande beslut och ersätta det med ett nytt. I det gällande beslutet finns även utrymme för markägaren att bruka delar av reservatet som idag utgörs av contorta-planteringar eller yngre tallskog. Idag finns både mer kunskap och möjligheter till att naturvårdsrestaurera dessa delar, vilket är ytterligare ett skäl till att upphäva gällande beslut och ersätta det med ett nytt. Genom att möjliggöra ovan beskrivna naturvårdsåtgärder liksom att frånta markägaren möjligheten att fortsatt bruka skog i reservatet, ökar den sammantagna möjligheten att uppnå syftet med reservatet.

## **Reservatsföreskrifter**

För att uppnå och tillgodose syftet med reservatet gäller följande föreskrifter

### *A. Föreskrifter om inskränkningar i rätten att använda mark- och vattenområden inom reservatet (7 kap 5 § miljöbalken)*

Det är förbjudet att:

1. uppföra byggnad eller annan anläggning, till exempel parkeringsplats, vindkraftverk, torn, bro, spång, mast, antenn, luft- eller markledning, stängsel eller hägnad,
2. anlägga väg, stig och led,
3. bedriva täkt eller annan verksamhet som förändrar marktopografi, yt- eller dräneringsförhållanden som att gräva, plöja, spränga, borra, schakta, dika, dikesrensa, dämna, dränera, utfylla, tippa, dumpa eller anordna upplag,
4. fälla eller på annat sätt skada levande eller döda träd och buskar, upparbeta och bortföra vindfällan, ta frö eller vidta någon skogsbruks- eller skogsvårdsåtgärd,
5. plantera in för trakten främmande djur- eller växtart,
6. framföra motordrivet fordon, med undantag för på befintliga skogsbilvägar, för uttransport av fäلت högvilt, till exempel älg och björn, med mindre motorfordon till närmaste väg samt för snöskoterkörning på snötäckt, väl tjälad mark,
7. släppa ut eller sprida gifter, bekämpningsmedel, kalk eller växtnäringsmedel,

Det är utan Länsstyrelsens tillstånd förbjudet att:

8. anordna orientering eller annan idrottstävling,
9. uppföra jaktorn och tillhörande siktgator.

### *B. Föreskrifter om förpliktelse för fastighetsägare och/eller annan sakägare att tåla visst intrång (7 kap 6 § miljöbalken)*

Markägare och innehavare av särskild rätt till marken förpliktigas att tåla att följande anordningar uppförs och åtgärder vidtas för att tillgodose syftet med reservatet, där inget annat anges avses hela naturreservatet:

1. utmärkning av reservatet,
2. uppsättning och underhåll av informationstavlor,
3. undersökningar och övervakning av områdets växt och djurarter samt mark- och vattenförhållanden,
4. naturvårdsbränning och därtill hörande selektiva huggningar och anläggande av brandgator inom de områden som framgår av bilaga 2,

5. skötselåtgärder för att gynna skyddsvärda arter och naturmiljöer i skog genom röjning, gallring, kapning eller skadande av enstaka träd, skapande eller tillförsel av död ved, markstörning samt igenläggning av diken inom det område som framgår av bilaga 2,
6. skötselåtgärder för att öka variationen eller lövandelen eller för att återställa naturlig hydrologi i ungskogar och medelålders skogar genom röjning, gallring, kapning eller skadande av enstaka träd, stängsling, markstörning samt igenläggning av diken inom det område som framgår av bilaga 2,
7. skötselåtgärder i våtmarker genom borttagning av buskar och träd och igenläggning av diken,
8. fysisk och hydrologisk återställning i vattendrag genom att ta bort vandringshinder, återföra upprensade block och sten, öppna avstängda sidofåror, etablera lekområden för fisk, återställa igenslammade bottnar eller tillföra död ved,
9. skötselåtgärder längs vägar för att bibehålla eller skapa öppna miljöer med syfte att gynna pollinatörer genom selektiv röjning av träd, buskar och annan vegetation, tillförsel av död ved samt blottläggning av mineraljord,
10. borttagande av för området främmande arter, exempelvis contortatallar, jättebalsaminer och lupiner,

*C. Föreskrifter om rätten att färdas och vistas i, samt om ordningen i övrigt, inom reservatet (7 kap 30 § miljöbalken).*

Det är förbjudet att:

1. framföra motordrivna fordon, med undantag för på befintliga skogsbilvägar samt snöskoterkörning på snötäckt, väl tjälad mark,
2. störa djurlivet, till exempel genom att klättra i boträd eller medvetet uppehålla sig nära rovfågelbo, lya eller gryt,
3. göra åverkan på mark- eller växtlighet, döda, stående och liggande träd inräknade. Med undantag för att ta torra kvistar för att använda till lägereld. Undantaget gäller inte torrakor, lågor och tjärstubbar,
4. uppsätta tavla, plakat, affisch, skylt, inskrift och därmed jämförbar anordning,

Det är vidare utan Länsstyrelsens tillstånd förbjudet att

5. plocka eller insamla växter eller växtdelar, lavar, mossor och svampar med undantag för icke fridlysta blommor, bär och matsvamp,
6. fånga eller insamla insekter och andra djur.

*Undantag från föreskrifterna*

Föreskrifterna ska inte utgöra hinder för

- a) förvaltaren av naturreservatet, eller den som förvaltaren uppdrar åt, att vidta de åtgärder som anges i B-föreskrifterna med stöd av 7 kap. 6 § miljöbalken i detta beslut,
- b) renskötsel i enlighet med rennäringslagen (SFS 1971:437) eller framföra motordrivet fordon vid renskötsel i enlighet med gällande terrängkörningslagstiftning,
- c) normalt underhåll av befintliga vägar och vägområden. Träd som fallit eller hotar att falla över väg får kapas men ska lämnas i naturreservatet,
- d) väghållaren att genomföra åtgärder inom vägområdet som syftar till att gynna pollinatörer genom selektiv röjning av träd, buskar och annan vegetation, tillförsel av död ved samt blottläggning av mineraljord,
- e) kvistning eller röjning av sly för upprätthållande av befintliga sikt- eller skjutgator vid jaktpass,
- f) insamling av enstaka exemplar av arter för artbestämning och dokumentation. För den som har länsstyrelsens tillstånd är det tillåtet att genomföra vetenskapliga undersökningar eller bedriva miljöövervakning som innebär någon form av markering, fäll-fångst eller andra åtgärder som kan innebära påverkan på naturmiljön.

### **Ärendets beredning**

Naturvårdsverket fick 2002 i uppdrag av regeringen att genomföra en naturvärdesbedömning av all statlig skogsmark, det så kallade SNUS-uppdraget. Syftet var att värdera den befintliga kunskapen och att bedöma vilka områden som behövde ges ett formellt skydd som naturreservat. Ett mycket omfattande inventeringsarbete genomfördes av länsstyrelsen i Västerbotten under 2003 och 2004. Resultatet redovisas i rapporterna Skyddsvärda statliga skogar, med rapportnummer 5343 (2004) och 5474 (2005).

Under 2008 träffades en överenskommelse mellan Sveaskog och Naturvårdsverket med syfte att ge de särskilt värdefulla naturskogsområdena som identifierats under inventeringarna ett långsiktigt skydd. Överenskommelsen innebar för Västerbottens del att 43 områden inrättades som naturreservat, utan krav på ekonomisk ersättning från Sveaskogs sida. Svanamyran är ett av dessa områden och beslut om bildande av naturreservatet togs i november 2009.

Sedan reservatet bildades har kunskapen och de praktiska möjligheterna till naturvårdande skötsel och restaurering ökat. Även behoven av att hantera främmande arter ökar. Eftersom det gällande beslutet inte medger alla typer av åtgärder som bedöms behövas i Svanamyrans naturreservat, påbörjades 2021 en översyn av det gällande beslutet och skötselplanen. Inför revideringsarbetet inleddes även en dialog med markägaren Sveaskog om de delar av reservatet med yngre produktionsskog där skogsbruk var tillåtet enligt det ursprungliga beslutet. Dialogen visade att Sveaskog, redan då reservatet bildades 2009, hade exkluderat all skogsmark inom reservatet från skogsbruk i sina egna register, vilket även var i enlighet med den

överenskommelse som Sveaskog och Naturvårdsverket träffat 2008. Sveaskog har meddelat att de inte har några invändningar mot att rätten att bruka dessa delar i reservatet tas bort i reservatsföreskrifterna i föreliggande beslut.

*Yttranden från remissinstanser och länsstyrelsens beaktande av inkomna synpunkter*

Reservatsförslaget har sänts på remiss till berörda sakägare och myndigheter för yttrande och samråd. Följande remissinstanser har yttrat sig:

Åsele kommun framför att ändringarna i föreskrifterna ligger helt i linje med målen i kommunens översiktsplan med bland annat möjligheten att nu använda torra och döda kvistar till lägereldar, eftersom detta möjliggör och tillgängliggör området på ett tillfredsställande sätt. Vidare framför kommunen att det tillskapas bättre förutsättningar för att öka och bibehålla de höga naturvärdena inom reservatet genom de hydrologiska återställningarna och möjligheten till borttagande av främmande arter. Kommunen framför också att eftersom jakt är en viktig del av friluftslivsutövandet inom Åsele kommun, bör prövningen kring uppförandet av eventuellt nya jaktorn ske på ett enkelt sätt och att långa handläggningstider förebyggs med goda rutiner.

Naturvårdsverket anser att förslaget att upphäva gällande beslut och ersätta det med ett nytt i grunden är motiverat. Naturvårdsverket delar länsstyrelsens bedömning att synnerliga skäl finns för att möjliggöra hydrologiska återställningsåtgärder liksom åtgärder för att öka variationen och lövandelen i områdets ungskogar och medelålders skogar, motsvarande den föreslagna föreskriften B6. Däremot anser de i sitt remissvar att det saknas synnerliga skäl för att införa föreskrifterna B5: ”skötselåtgärder för att gynna skyddsvärda arter och naturmiljöer i skog ...” samt B9: ”skötselåtgärder längs vägar för att bibehålla eller skapa öppna miljöer med syfte att gynna pollinatörer...”. Naturvårdsverket saknar även synnerliga skäl för att delvis upphäva förbudet mot att ”fälla eller på annat sätt skada levande eller döda träd och buskar ...” (A4) genom införandet av undantaget för ”kvistning eller röjning av sly för upprätthållande av befintliga sikt- eller skjutgator vid jaktpass” (undantag e). De anser också att områdena som får vara aktuella för åtgärder enligt föreskrifterna B2 (”*uppsättning och underhåll av informationstavlor*”), B4 (”*naturvårdsbränning och därtill hörande selektiva huggningar och anläggande av brandgator*”) samt de ovannämnda föreskrifterna B5 och B6 preciseras på karta till beslutet och hänvisas till från B-föreskrifterna.

Länsstyrelsen har fört dialog med Naturvårdsverket efter inkommit yttrande och har uppdaterat syfte och skäl samt kompletterat *Motiv att upphäva gällande beslut* så att det nu finns synnerliga skäl för att införa föreskrifterna B5 och B9. Undantaget som införs för att kunna upprätthålla befintliga sikt- och skjutgator har ytterligare motiverats för att visa till synnerliga skäl i *Motiv att upphäva gällande beslut*. Föreskrifterna B4, B5 och B6 har kompletterats med hänvisning till en föreskriftskarta som visar områden där åtgärderna får vara aktuella. Gällande karthänvisning till föreskrift B2 om uppsättning och underhåll av informationstavlor är ändringen från gällande

beslut 2009 att även underhåll av redan befintliga informationstavlor nu medges. Eventuellt framtida informationstavlor placering beror på hur färd och besökstryck utvecklar sig i området, och Länsstyrelsen gör därför bedömningen att det inte är möjligt att förutse om och var nya informationstavlor ska placeras.

### **Beskrivning av reservatet**

Svanamyran ligger 3 mil östsydöst om Åsele. Reservatet utgörs av det stora, centrala myrkomplexet Svanamyran samt intilliggande skogsområden. Inte sällan sker övergången mellan myr och skog gradvis, både vad gäller kron- täckning och fuktighet.

Myrområdena är variationsrika och innefattar allt från stora och vidsträckta områden med glest trädbevuxna kärr, strängblandmyrar och öppna, mycket blöta strängflarkkärr till en nordlig mosse och ett relativt stort sluttande kärr i nordväst. På flera håll i komplexet finns fina källområden och källdråg. Näringsförhållandena i området varierar från tämligen rika partier till fattig- kärr. Myrkomplexet är hydrologiskt intakt bortsett från några perifera diken. Det avvattnas både åt öster och åt väster via delvis uträtade skogsbäckar som åt väster mynnar ut i Oxvattenbäcken och åt öster i Båtsjön.

Skogarna i reservatet finns huvudsakligen i reservatets nordöstra del, på ber- get Näslidens yttersta östsluttning. Denna del av reservatet domineras av ett stort naturskogsartat skogsområde med gamla granar, stort inslag av 300- åriga tallar samt en hel del björk, grov asp och sälg. Sydväst om Svanamy- ran finns ett område med ca 100-årig, grandominerad blandskog med stort inslag av björk och ofta gamla och grova aspar och sälgar. Bitvis är här mar- ken täckt av högorter. I samtliga delar av skogen finns gott om dimensions- stubbar. I delar av reservatet finns mindre områden med ca 100-årig, gran- dominerad och ganska trivial skog, men med god potential att relativt snart utveckla höga naturvärden. I delar av reservatet finns även mindre avsnitt med tall- och contortaplantering.

Svanamyran ligger i samma landskapsavsnitt som flera andra skyddade na- turområden, bland annat Björnlandets Nationalpark. Tillgängligheten för fri- luftslivet är god tack vare flera skogsvägar som sammanbinder Svanamyran, Björnlandet och flera av de andra, närliggande skyddade områdena. Naturre- servatet kan besökas för egna strövtåg utifrån dess naturgivna förutsätt- ningar.

### **Länsstyrelsens motivering och bedömning**

Reservatet instiftades 2009 med stöd av de nationella och regionala strategi- erna för skydd av skog. Ett av de dåvarande regionala målen innebar att 34 000 hektar skog skulle avsättas i form av naturreservat i Västerbottens län mellan 1999-2010. Bildandet av Svanamyrans naturreservat bidrog till att uppnå målet genom att 231 hektar produktiv skogsmark med höga naturvär- den skyddades.



Genom reservatsbeslutet säkerställdes bevarandet av områdets höga naturvärden och med hänsyn till områdets läge i en värde-trakt för barrskog är förutsättningarna goda att långsiktigt bevara och utveckla de utpekade värdena. Tack vare placeringen i en värde-trakt bidrar skyddet även till bättre grön infrastruktur och ökad biologisk mångfald på landskapsnivå. Bevarandet och skötseln av naturreservatets naturvärden är fortsatt prioriterat enligt de *regionala strategierna för skog<sup>1</sup>, våtmarker<sup>2</sup> samt sjöar och vattendrag<sup>3</sup>*.

Länsstyrelsen bedömer att skogsbruk och andra arbetsföretag eller anläggningar ej går att förena med bevarande av områdets värden. Området är viktigt för bevarande av den biologiska mångfalden. Därför är detta, enligt länsstyrelsens uppfattning, ett område som i enlighet med miljöbalkens 1 kap 1 § ska vara skyddat i form av naturreservat enligt 7 kap 4 §.

Länsstyrelsen bedömer att de positiva effekterna för bevarandet av den biologiska mångfalden och för allmänheten är stora och överväger de negativa effekterna som orsakas av inskränkningarna i markanvändning. Vid avvägning enligt 7 kap 25 § har länsstyrelsen funnit att föreskrifterna inte går längre än vad som krävs för att syftet ska uppnås.

#### *Motiv och bedömning för upphävande av tidigare beslut*

Idag vet vi att det tar mycket lång tid för dikespåverkade myrar och skogar att läka naturligt. Vi vet även att det genom aktiva åtgärder går att bevara och påskynda utveckling av lövvärden liksom att det går att påskynda utvecklandet av naturvärden i områden med yngre produktionsskog genom aktiva åtgärder. Likaså vet vi att främmande arter kan få en negativ effekt på den naturliga florin och faunan om de etableras inom ett skyddat område. I Svanamyrens naturreservat finns delar med påverkad hydrologi liksom områden med rikligt av äldre lövträd vars naturvärden succesivt riskerar att minska, till exempel om den omgivande granskogen blir för tät. I reservatet finns även delar som idag utgörs av contorta-planteringar eller yngre skog av svensk tall. Genom aktiva naturvårdsåtgärder kan återetableringen av naturvärden i dessa delar av naturreservatet påskyndas. Det gällande reservatsbeslutet (2009-11-25) medger dock varken hydrologisk restaurering, lövgynnande åtgärder eller åtgärder för att påskynda utvecklandet av naturvärden, vilket motiverar att det gällande beslutet upphävs och ersätts med ett nytt, som medger dessa typer av åtgärder. Det gällande beslutet medger heller inte åtgärder för att gynna pollinerare längs vägkanter och ej heller för att bekämpa främmande arter, vilket är något som förväntas öka i takt med klimatförändringarna. Detta, tillsammans med det faktum att det gällande beslutet medger skogsbruk i delar av reservatet som istället kan

---

<sup>1</sup> Länsstyrelsen i Västerbottens län och Skogsvårdsstyrelsen Västerbotten. 2005. *Strategi för formellt skydd av skog i Västerbottens län. Inkl. Tillägg 2019-12-19 (dnr 511-2259-2018)*.

<sup>2</sup> Länsstyrelsen i Västerbottens län. 2017. *Strategi för återställning av dikningsskadade skyddade områden i Västerbottens län*.

<sup>3</sup> Länsstyrelsen i Västerbottens län. 2008. *Strategi för skydd och restaurering av sjöar och vattendrag i Västerbottens län*.

naturvårdsrestaureras, motiverar ytterligare att det gällande beslutet upphävs och ersätts av ett nytt.

Vidare införs i föreliggande beslut nya generella undantag som ska underlätta rennärning samt underhåll av befintliga vägar och vägområden. Undantag införs också för att möjliggöra åtgärder för att gynna pollinerare och insamlandet av enstaka artexemplar för artbestämning. Det införs även ett undantag för att upprätthålla befintliga sikt- och skjutgator. Förbud mot jakt bedöms inte behövas för att uppnå syftet med reservatet och följaktligen finns inga föreskrifter som förhindrar det. För möjligheten att utöva säker jakt är sikt- och skjutgator viktiga och de behöver oftast underhållsröjas för att behålla sin funktion. Där sikt- och skjutgator redan är etablerade bedöms ett upprätthållande att dessa genom röjning eller kvistning av sly inte skada naturmiljön annat än marginellt och påverkar därför inte det huvudsakliga syftet med reservatet.

Det gällande beslutet från 2009-11-25 ersätts av ett nytt beslut som innebär ett likvärdigt och i vissa avseende starkare områdesskydd. Det nya beslutet möjliggör mer ändamålsmässig skötsel av de värdefulla naturmiljöer som ska bevaras och vårdas i naturreservatet. Vissa lättnader har gjorts av A- och C-föreskrifterna och nya generella undantag från A-föreskrifterna har införts. Länsstyrelsen bedömer att dessa lättnader och undantag är nödvändiga för att föreskrifterna inte ska gå längre än vad som krävs för att uppnå reservatets syfte, samt att syftet med skyddet inte påverkas negativt av undantagen. Utifrån ovanstående bedömer Länsstyrelsen sammantaget att synnerliga skäl föreligger och att det finns stöd för att upphäva det gällande reservatsbeslutet.

Enligt 7 kap. 7§ fjärde stycket MB får beslut om upphävande av gällande beslut meddelas endast om intrånget i naturvärdet kompenseras i skälig utsträckning på naturreservatet eller på något annat område. I detta fall upphävs det gällande reservatet för att bilda ett förstärkt skydd inom samma geografiska område. Länsstyrelsen gör därför bedömningen att beslutet inte innebär något väsentligt intrång i områdets naturvärden och finner därav att det inte finns skäl att ställa krav på compensation.

#### *Sammanfattning av ändringarna från gällande beslut*

- Nya föreskrifter har lagts till för att möjliggöra: fysisk och hydrologisk återställning i våtmarker och vattendrag, åtgärder för att gynna naturvärden knutna till lövträd, åtgärder för att påskynda utvecklandet av naturvärden i yngre skog, åtgärder för att gynna pollinatörer längs vägar samt borttagande av främmande arter.
- För att förtydliga och underlätta prövning och tillsyn har ett antal undantag från föreskrifterna lagts till gällande: utövandet av renskötsel, underhåll av väg, åtgärder inom vägområdet för att gynna pollinatörer, upprätthållande av befintliga sikt- och skjutgator samt insamlandet av enstaka artexemplar för artbestämning.

- Allmänhetens friluftsliv har underlättats genom att förbudet mot att elda har tagits bort samt genom att undanta torra, döda kvistar som används för lägereldar från förbudet att göra åverkan på växtlighet
- Möjligheten för markägaren att bruka skogen i delar av reservatet har tagits bort.
- Uppförandet av nya jaktorn och tillhörande sikt- och skjutgator tillåts efter tillstånd från Länsstyrelsen, för att säkerställa att placeringen av dessa inte påverkar syftet med skyddet negativt.
- Syftet med naturreservatet har kompletterats med en beskrivning av hur syftet ska uppnås som innefattar ovanstående typer av naturvårdsåtgärder.
- Övriga texter i beslutsdokumentet har justerats och preciserats och vissa tillägg har gjorts, dock utan att väsentligt ändra innebörden i texterna.

#### *Intresseprövning enligt 7 kap. 25 § miljöbalken*

Vid skydd av områden ska det enligt 7 kap. 25 § miljöbalken göras en intresseavvägning där hänsyn ska tas till enskilda intressen. Utgångspunkten vid avvägning mellan enskilda och allmänna intressen är att ingrepp som motiveras av hänsyn till naturvårds- och miljöintressen betraktas som angelägna allmänna intressen.

Länsstyrelsen bedömer sammantaget att de positiva effekterna av att bevara området överväger de negativa effekterna som orsakas av inskränkningarna i markanvändning. Vid avvägning enligt 7 kap. 25 § har Länsstyrelsen funnit att föreskrifterna inte går längre än vad som krävs för att syftet ska uppnås.

#### *Konsekvensutredning*

Enligt förordningen (2007:1244) om konsekvensutredning vid regelgivning ska en bedömning om konsekvensutredning göras för ordningsföreskrifterna enligt 7 kap. 30 § miljöbalken. Dessa föreskrifter gäller rätten att färdas och vistas, och ordningen i övrigt i området och exemplifieras i förarbetena till miljöbalken (prop. 1997/98:45) som förbud mot åtgärder som annars hade varit tillåtna enligt allemansrätten.

I enlighet med vad som sägs i 4 och 5 §§ förordningen (SFS 2007:1244) om konsekvensutredning vid regelgivning, bedömer Länsstyrelsen att ordningsföreskrifterna enligt 7 kap. 30 § miljöbalken innebär så begränsade kostnadsmissiga och andra konsekvenser att det saknas skäl för en konsekvensutredning av regelgivning.

## **Upplýsningar**

Föreskrifterna under C ovan, enligt 7 kap. 30 § miljöbalken om rätten att färdas och vistas och om ordningen i övrigt inom naturreservatet, gäller omedelbart även om beslutet överklagas.

För anordnande av fasta renskötselplaneringar ska samråd ske med Länsstyrelsen enligt 12. kap 6 § miljöbalken, enligt vad som framgår av 7c § förordningen (SFS 1998:904) om anmälan om samråd.

Länsstyrelsen kan med stöd av 7 kap 7 § miljöbalken medge dispens från meddelade föreskrifter om det finns särskilda skäl och om det är förenligt med förbudet/föreskriftens syfte.

Enligt 29 kap 8 och 9 §§ miljöbalken gäller bland annat att brott mot föreskrift som meddelats enligt 7 kap 5 och 30 §§ miljöbalken kan medföra straffansvar. Har någon vidtagit åtgärd i strid med meddelad föreskrift, kan Länsstyrelsen enligt 26 kap 9 och 14 §§ miljöbalken vid vite förelägga om rättelse.

Efter bildandet av naturreservatet omfattas området inte av bestämmelserna i skogsvårdslagen.

### **De som medverkat i beslutet**

Beslutet har fattats av landshövding Helene Hellmark Knutsson med Maja Sjöskog Kvalvik, naturvårdshandläggare, som föredragande.

Denna handling har godkänts digitalt och saknar därför namnunderskrift.

*Helene Hellmark Knutsson*

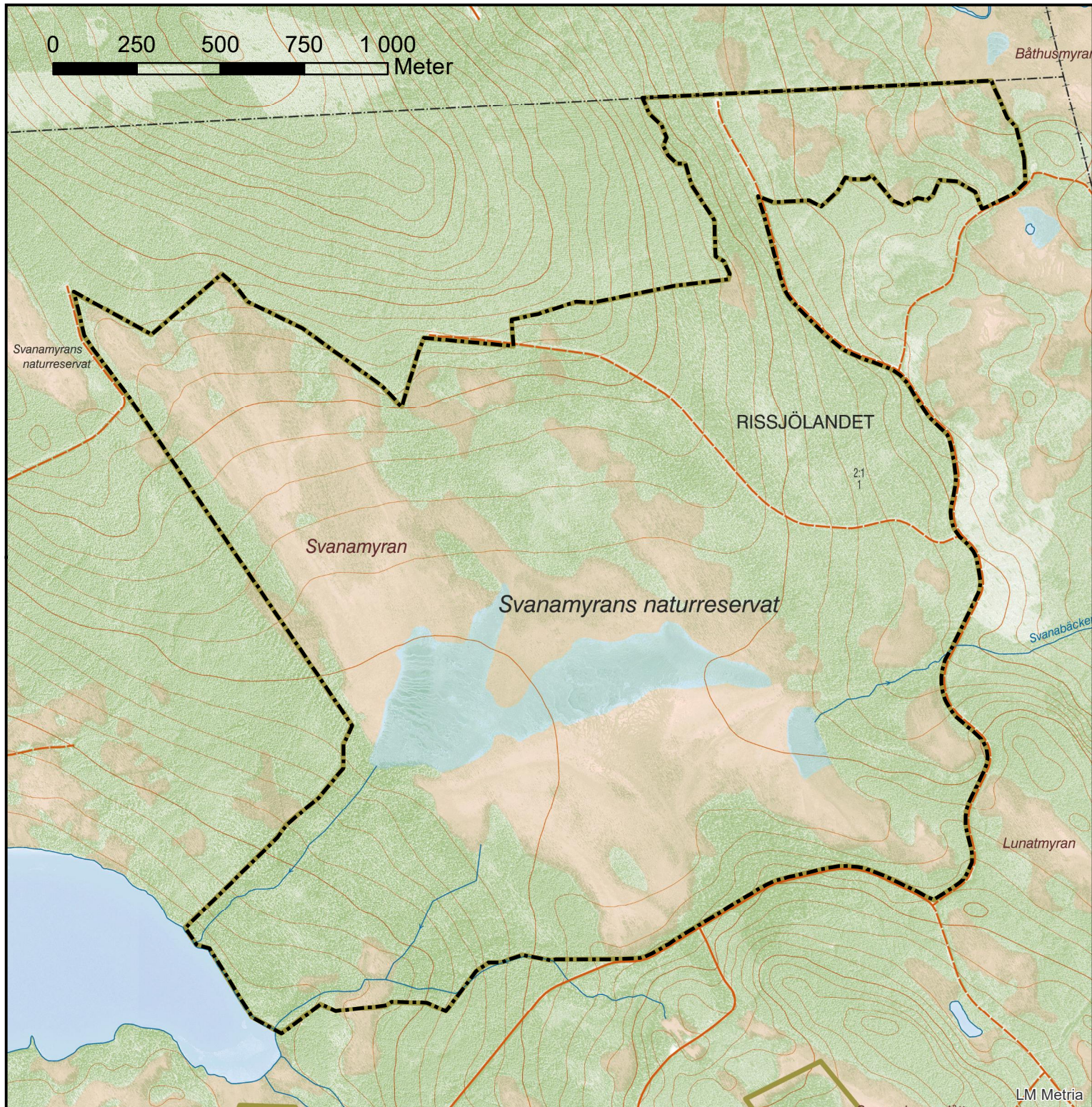
Landshövding

*Maja Sjöskog Kvalvik*

Naturvårdshandläggare

### **Bilagor**

1. Beslutskarta
2. Föreskriftskarta
3. Skötselplan
4. Överklagandehänvisning regeringen



## Naturreservat

### Svanamyran

Åsele kommun  
Västerbottens län

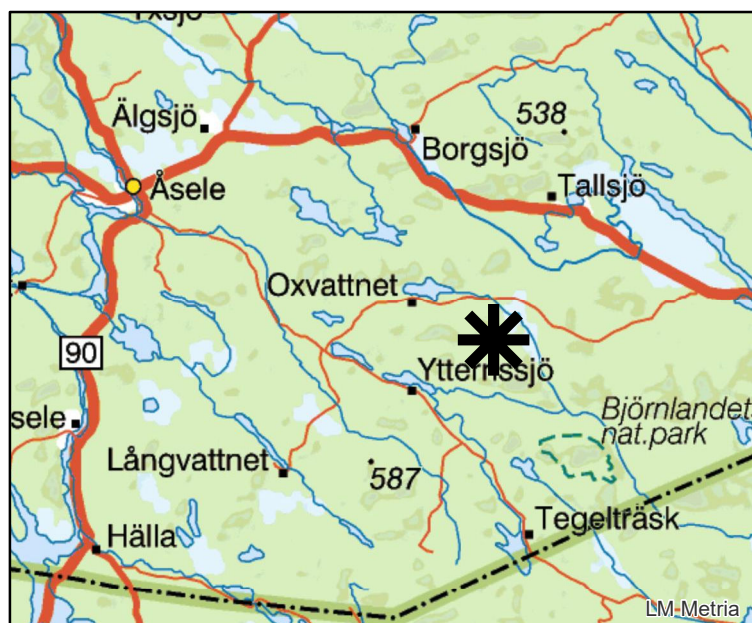
Bilaga 1 till beslut  
med dnr 511-4904-2021

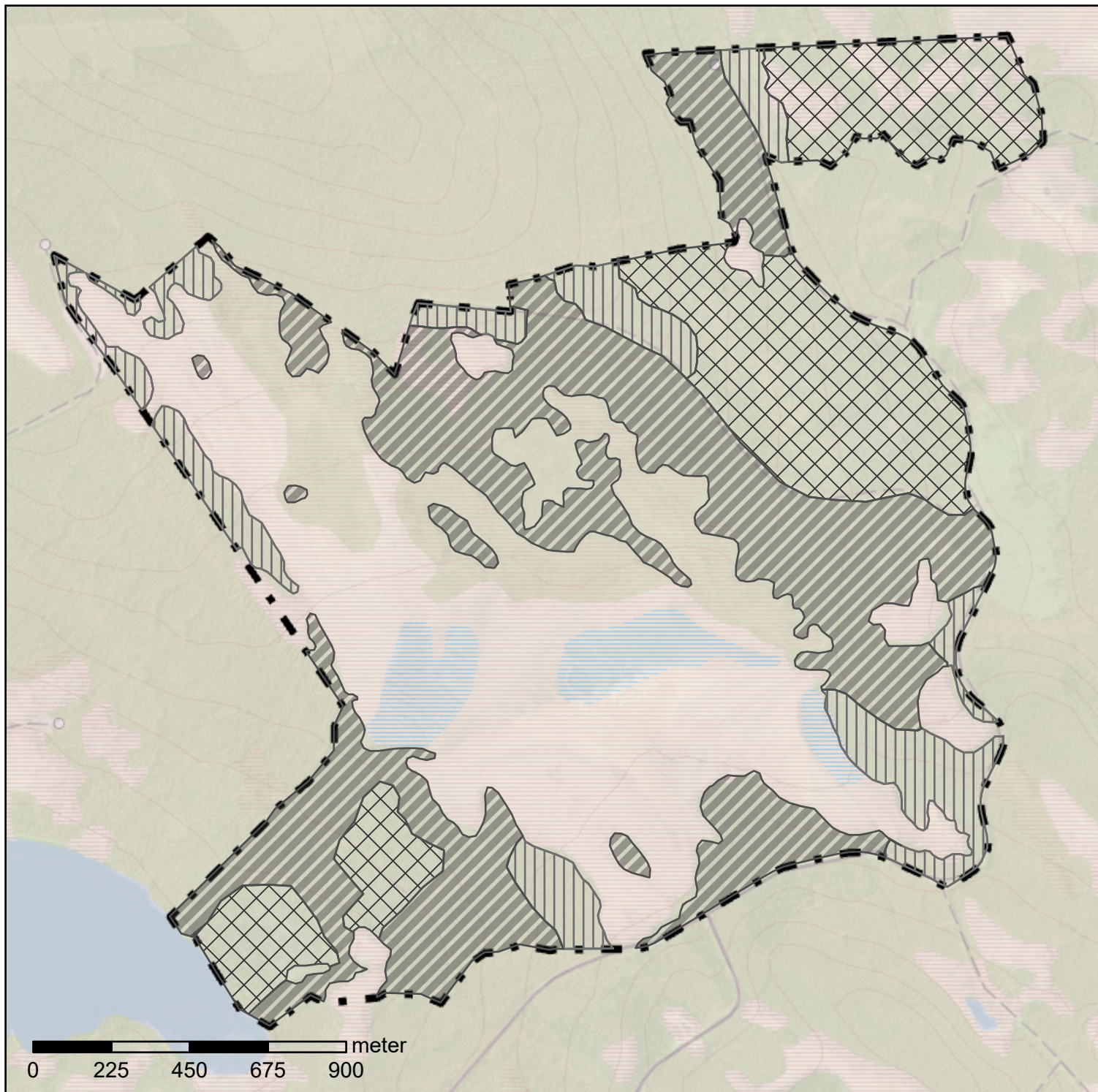
 Reservatsgräns



Länsstyrelsen  
Västerbotten

Bakgrundskartor © Lantmäteriet






Bakgrundskartor © Lantmäteriet


## Föreskriftskarta Svanamyran naturreservat

Åsele kommun  
Västerbottens län

*Bilaga 2 till beslut med dnr 511-4904-2021*

 Skötselåtgärder enligt föreskrift B4 och B5

 Skötselåtgärder enligt föreskrift B5

 Skötselåtgärder enligt föreskrift B4 och B6

 Naturreservatets gräns



Länsstyrelsen  
Västerbotten