



Länsstyrelsen  
Västerbotten

## Bilaga 2 till beslut

2022-06-23

Diarienummer

512-124-2022

Arkivbetckning

2402167

1(15)

# SKÖTSELPLAN FÖR NATURRESERVATET DEGERSJÖN I UMEÅ KOMMUN

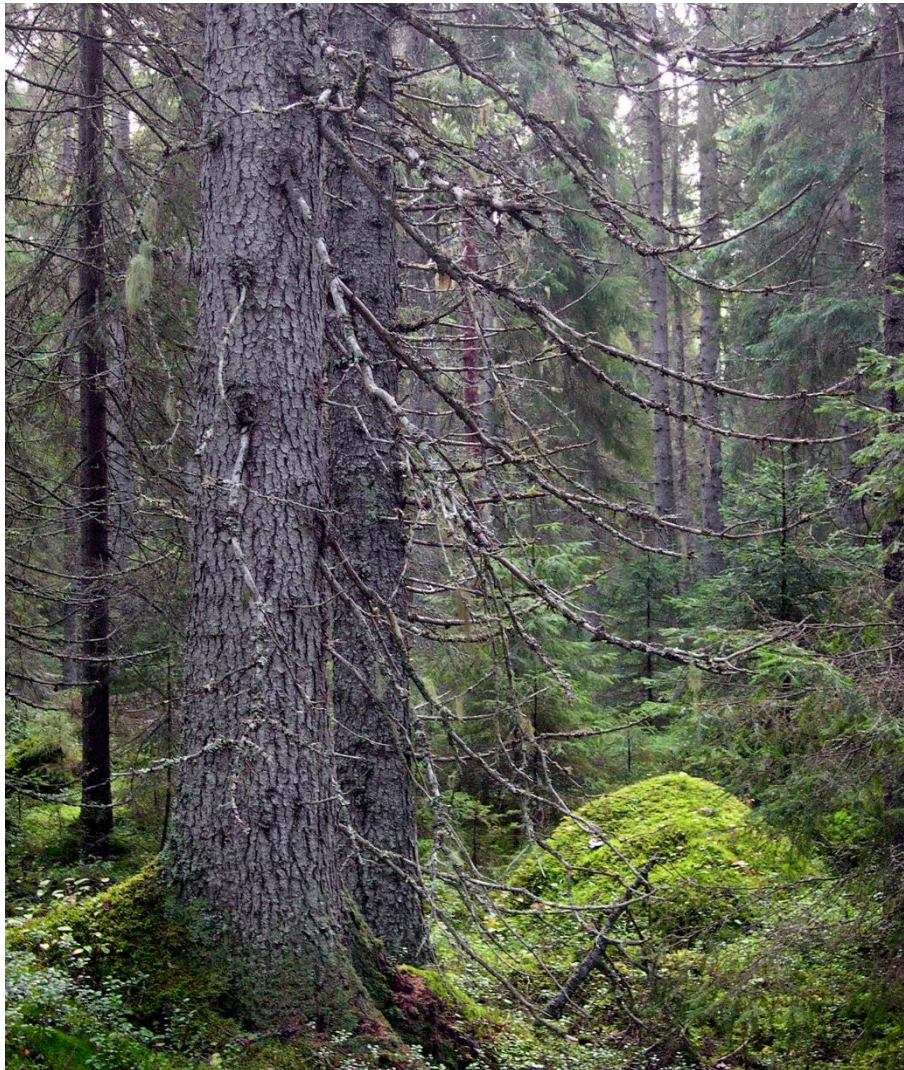


Foto: Andreas Garpebring, Länsstyrelsen Västerbotten

## **1. Syfte med säkerställande och skötsel**

Syftet med säkerställande och skötsel av Degersjöns naturreservat är att bevara ett område med naturskog och de övriga naturmiljöerna våtmarker, sjöar och vattendrag och dess biologiska mångfald i ett gynnsamt tillstånd genom att skydda och återställa värdefulla livsmiljöer. Naturskogsstrukturer som död ved, gamla grova lövträd och god skiktning ska bibehållas, utvecklas och återskapas.

Syftet med reservatet är även att säkerställa ett större område med äldre skog nära Umeå stad för rekreation och friluftsliv. Primärt ska reservatet fungera som ett stadsnära vildmarksområde där besökarna kan uppleva områdets natur på naturens egna villkor.

Inom ramen för ovan angivna syften ska reservatet dessutom kunna nyttjas för undervisning och forskning.

### *Hur syftet ska uppnås*

Syftet ska uppnås genom att området i huvudsak utvecklas fritt genom naturliga processer, som exempelvis översvämning, stormfällning samt svampars och insekters nedbrytning av ved.

Syftet ska även nås genom att:

- naturvårdsbränna delar av skogsmarken som är präglade av brand
- utöka livsmiljöer eller öka mängden lämpligt substrat för skyddsvärda arter
- öka variationen eller främja lövandelen i områdets ungskogar och medelålders skogar
- återställa struktur och hydrologi i vattenmiljöer, våtmarker och skogar
- ta bort för området främmande arter
- underlätta för allmänhetens friluftsliv

## **2. Prioriterade bevarandevärden**

Prioriterade bevarandevärden är

- Äldre naturskogsartade skogar med genomgående stort lövinslag och mycket död ved.
- Mosaik av naturskog, sumpskogar och våtmarker.
- Stor artrikedom med flera rödlistade arter.
- Möjligheten till upplevelser och aktiviteter i stadsnära vildmark.

### 3. Uppgifter om naturreservatet

#### 3.1. Administrativa uppgifter

**Namn:** Degersjön

**Dossiernummer:** 2402167

**NVR-id:** 2013356

**Kommun:** Umeå

**Län:** Västerbotten

**Lägesbeskrivning:** ca 10 km OSO Umeå

**Ekokarta:** 20K6f och 20K7f

**Mittkoordinat:** 7085850, 768766 (SWEREF 99 TM)

**Naturgeografisk region:** 29a: kustslätter och dalar med finsediment kring norra Bottenviken

**Gräns:** Se beslutskarta, bilaga 1 i beslutet.

**Markägare:** Naturvårdsverket och samfälld ägd mark

**Fastighet:** Innertavle 9:74, Ultervik samf: 4-5

**Förvaltare:** Länsstyrelsen

**Totalareal:** 180 hektar

**Areal skogsmark:** 138 hektar

**Produktiv skog:** 130 hektar

**Areal sjöar och vattendrag:** 26 hektar

**Areal öppen våtmark:** 13 hektar

**Areal övrigt:** 3 hektar

---

*Arealer enligt Nationella Marktäckedata (NMD).*

#### 3.2. Naturtyper och arter

Naturreservatets naturtyper anges i tabellen nedanför, enligt Natura naturtypskartan (NNK).

Naturtyp enligt NNK	Natura 2000-kod	Areal (ha)
Sjö	3100	25
Myrsjöar	3160	0,8
Öppen icke-natura naturtyp	6960	3,5
Exploaterad mark	6999	0,1
Öppna mossar och kärr	7140	13
Våtmark, icke-natura naturtyp	7999	1
Taiga, sumpskog	9006	13
Taiga	9010	84
Lövsumpskog	9080	0,7
Skogbevuxen myr	9740	12
Icke-natura skog	9900	26

Arten liten aspgelélav<sup>1</sup>, som har hittats i området, omfattas av Åtgärdsprogram för hotade arter (ÅGP).

---

<sup>1</sup> Naturvårdsverket 2010. Åtgärdsprogram för hotade arter på asp i Norrland 2010-2014. Rapport 6393.

### 3.3. Beskrivning av naturreservatet

Degersjöns naturreservat är beläget ca 10 km sydost om Umeå och endast 1 km från kusten i Umeå kommun. Reservatet utgörs av ett flackt kustnära område, 10-25 m ö h. Det är ett bra exempel på ett senare skede av vegetationsutvecklingen hos en landhöjningskust. Området är mosaikartat med flera olika naturtyper representerade; våtmarker, skog och sjö vilka tillsammans bildar en väl samlad enhet.



Naturreservatet Degersjön (rödmarkerat) ligger cirka 10 km SO om Umeå. På kartan syns också några närliggande naturreservat (grön markering).

#### *Geologi*

Berggrunden utgörs av omvandlad granit till granodiorit, grå eller ljusgrå, som är fin- till grovkornig. Större ”ögon” av kalifältspat förekommer också i graniten. Graniten är yngre än den sedimentgnejs som dominerar efter länets kust och är relativt fattig på näringsämnen. Området präglas av en isrörelseriktning från norr mot söder, som bl.a. framträder i form av två mindre drumlinor i sjöns sydligaste del. För övrigt ligger ett halvduzin tydliga ändmoräner på rad intill sjöns nordöstra strand. Dessa är orienterade tvärs den dominerande isrörelseriktningen från norr.

#### *Skog*

Skogarna i reservatet domineras av gran med ett bitvis stort lövinslag. Särskilt påtagligt är det genomgående inslaget av asp. Mindre delar av skogarna utgörs av tallskogar, yngre lövrika successioner och hållmarksimpediment. Markbeskaffenheterna växlar mellan sumpskog och friska marker. Det finns ett par kärnområden med höga naturvärden som kompletteras av delar med äldre mer påverkad skog som även den börjat utveckla vissa naturvärden. Här finns en varierande tillgång på torra träd och lågor samt förekomst av



signalarter och rödlistade arter. Brandspår i form av gamla kolade stubbar förekommer i måttlig omfattning över större delen av reservatet, undantaget sumpskogen i norr.

Merparten av områdets skogar består av grandominerad blandskog på flack, mestadels blockfattig mark. Marken är frisk till fuktig och främst i den norra och östra delen finns inslag av fuktiga till blöta sumpskogspartier. Fältskiktet består av blåbär med fläckvisa inslag av örter. Till stora delar är skogen flerskiktad och domineras av drygt 120- till 140-åriga träd med inslag av drygt 170-åriga granar och tallar. Lövinslaget är genomgående stort, med gott om grov glasbjörk och fläckvis även kraftigt inslag av grov, gammal asp. Det finns en varierad tillgång på död ved i området, både i form av torrträd, björkhögstubbar och lågor. De skötselåtgärder som gjorts i reservatet under det senaste decenniet har även bidragit till att skapa en del färsk död ved och öka luckigheten och variationen i området. Majoriteten av lågorna är dock relativt färska, och riktigt gamla och grova lågor saknas ofta nästan helt. Hänglavstillgången är god med gott om Bryoria- och Usnea-lavar. Delar av området öster om Degersjön har tidigare genomgållrats varvid skogens ursprungliga karaktär av skiktning och luckighet gick spolierad, men denna del har återhämtat sig det senaste decenniet med yngre träd på väg upp i luckorna.

I norra delen av reservatet, i området mellan Långmyran och Hömyran finns ett område med gransumpskog, som är flerskiktad och tät. Norra delen av sumpskogen är av god bonitet med inslag av mycket grova och högvuxna granar, medan de södra delarna utgörs av stamtät och klen skog med senvuxna granar. Lövinslaget är stort med goda förekomster av björk och asp. Tillgången på död ved är genomgående god och både yngre och äldre lågor finns i denna del. Även norr om Innerstubbmyran finns ett par drågartade områden med intressant sumpskog. Dessa områden är mycket blöta med en tätvuxen och klenstammig blandskog av senvuxen gran, glasbjörk och gråal. Tillgången på död och döende lövved är mycket god inom detta område.

På Stubbmyrberget i områdets södra del finns en mindre, drygt 120- till 150-årig hållmarkstallskog. På den udde som skjuter ut i Degersjöns södra ända växer reservatets äldsta skog, en svagt skiktad, ca 200-årig tallskog där tallarna precis börjat utveckla tillplattade kronor och grova, vridna grenar.

Stora delar av skogen öster om sjön består antingen av sumpskogar eller av blåbärsgranskogar med inslag av sumpiga partier. Sumpskogarna varierar från dråg med frodvuxna gransumpskogar med örtinslag till fattiga och lågproduktiva tall-sumpskogar. I de övre delarna är marken platt och sumpig med omväxlande tall- och grandominerade skogar. Skogen är här orörd och har överlag en välutvecklad skiktning med flera granar upp mot 200-250 år. Här finns få synliga skogliga ingrepp och det är mycket hänglavsrikt. I slutningen ner mot Kvarnsjön är skogen betydligt yngre, kanske bara drygt 100 år o mer påverkad, men mycket grov och virkesrik med höga granar. Här är mindre lövinslag. På ett ställe har en tromb dragit i detta område och fällt ut massor av gran i en gata på ca 0,25-0,3 ha stort område där alla träd ligger om vartannat.

I reservatets nordvästra del finns även områden med påverkade, yngre skogar med generell beståndsålder på ca 45-50 år. Här har all gran fällts/ringbarkats för ca 10 år sedan och skogen är idag helt lövdominerad. 50 – 70% utgörs av asp, resten huvudsakligen björk. Övriga ungskogar utgörs av en mindre yta väster om Stubbmyran utmed Ulterviksvägen, ett område väster om Långmyran samt ett litet område nordöst om Hömyran. Alla dessa utgörs av planterad tallskog med varierande inslag av gran och lövträd. Skogarna är delvis mycket täta. Fläckvisa lövgynnade huggningar har gjorts i de två förstnämnda delarna.

#### *Våtmarker*

Områdets våtmarker består av olika typer av svagt påverkade kärr. Reservatets myrar har i relativt sen tid utgjorts av havsvikar och havsstrandängar som snörts av och vuxit igen till följd av landhöjningen. Långmyran i områdets nordvästra del utgörs av ett öppet topogent kärr med diffus sträng-flarkbildning och ingår som ett klass 2-objekt i länets våtmarksinventering. Inner-Stubbmyran söder om Ultertjärnen är av en intressant och för kustområdet ovanlig typ. Kärren är intermediära och mycket blöta, nästan av lösbotentyp. De stora öppna ytorna domineras växelvis av vitstarr, sträng-starr och trädstarr i fältskiktet och brun glansvitmossa och knoppvitmossa i botten-skiktet. Bladvass förekommer även över stora delar av området. Inner-Stubbmyran är dikningspåverkat. Hömyran utgörs av ett litet starrbevuxet topogent kärr som dikats och troligen nyttjats för myrodling, inklusive delar av gränsande skogspartier öster om Hömyran. I övrigt förekommer ett antal små, mestadels opåverkade trädbevuxna fastmattekärr av fattigtyp utspridda över området.

#### *Sjöar och vattendrag*

Degersjön är en näringsfattig klarvattensjö med god tillgång på gädda och abborre. I norra delen av sjön finns mindre vassområden. Sjön har vissa kvalitéer som fågelsjö med bland annat häckande storlom och småskrake. Ultertjärnen är en liten näringsfattig myrtjärn omgiven av gungflyn och mycket blöta vitmossmattor. Det finns även ett antal bäckar som ansluter till Degersjön och Ultertjärnen samt till och i myrarna. Degersjön avvattnas genom bäcken som går åt norr, genom Hömyran. Närmast sjön har bäcken en till synes naturlig form, medan den har dikats och rätats ut så att den bildar en rak linje genom myren. Bäckens fortsätter sedan norrut för att sedan vika av söderut och så småningom mynna ut i havet i Ulterviken.

#### *Arter*

Degersjöns produktiva skogsmiljöer och östliga läge i landskapet kombinerat med lång skoglig kontinuitet och relativt låg påverkansgrad av skogsbruk gör att många rödlistade arter och andra ovanliga skogsarter trivs i området.

Områdets flora och fauna är relativt väldokumenterad och ett stort antal rödlistade arter och signalarter har påträffats. Sammanlagt finns fynd av 59 rödlistade kryptogamer och småkryp, där merparten utgörs av arter knutna till äldre naturskogsartade barr- och lövblandskogar. Dessutom finns fynd av 22 rödlistade fågelarter, där många utgörs av arter knutna till lövrika barrskogar

eller sjöar, tjärnar och vattendrag. Ett urval över naturvårdsintressanta arter som hittats i reservatet presenteras i bilaga 1. Förutom arterna på listan finns även den idag starkt utrotningshotade vitryggiga hackspetten (*Dendrocopus leucotos*, CR) noterad från området från 60- och 70-talet.

#### *Kulturhistoria och tidigare markanvändning*

Inga kända fornlämningar eller kulturminnen finns inom reservatet. Med stor sannolikhet har delar av reservatets myrar nyttjats för slåtter, vilket bland annat indikeras av namn som Hömyran. I reservatets skogar finns en del spår av äldre tiders skogsbruk i form av gamla stubbar med spår av manuella avverkningsmetoder. Merparten av reservatet hörde förut till Ulterviks byamark, och skogarna har troligen också nyttjats till skogsbete under Ulterviks fäbodställe (idag Ultervik).

#### *Renskötsel*

Naturreseptatet ligger inom Ran samebys vinter- och vårvinterland, och har i lång tid nyttjas som vinterbetesland. Ran sameby är en fjällsameby. Inga riksintressen för rennäringen enligt 3 kap. 5 § miljöbalken eller strategiska platser och betesområden enligt Sametingets kartor<sup>2</sup> berörs.

#### *Friluftsliv*

Degersjön är ett statsnära vildmarksområde där besökarna kan uppleva ett stort, sammanhängande område med opåverkade naturskogar nära kusten, något som är ovanligt i denna del av länet. Två parkeringsplatser finns söder om sjön i anslutning till den väg som utgör reservatets sydgräns. Från dessa går en stig norrut till en udde i Degersjöns nordvästra del, där det finns en grillplats med tillgång på ved. Här fås fin utsikt över sjön, där man kan höra storlommens ödsliga rop eller se småkrakarna simma i långa rader och dyka efter fisk om sommaren. I reservatet kan besökarna också, med lite tur, få se tretåig hackspett, spillkråka, havsörn eller fiskjuse. Här lever även en mängd spännande arter som indikerar höga naturvärden i skogar med lång kontinuitet, som doftskinn, ullticka, lunglav och liten aspgelélav. I östra delen av området hittas reservatets äldsta skogar med hänslavstyngda gamla granar och en god del grov, gammal asp, och de allra grövsta och högsta granarna hittas i sumpskogarna helt i norr. Stubbmyrberget i reservatets södra del är ett lättillgängligt besöksmål med hållmarkstallskog, och på den udde som skjuter ut i Degersjöns södra ända återfinns 200-åriga tallar med grova, vridna grenar, som utgör reservatets äldsta skog.

Efter reservatsbildandet i 2007 har reservatet gått från att vara ett lokalt friluftsområde till att idag nyttjas av folk från flera delar av kommunen till aktiviteter som vandring, skidåkning, jakt, fiske, svamp- och bärplockning. Naturreseptatet nås från Innertavle by med bil, men det går också fint att cykla den cirka 1 mil långa sträckan från Umeå. Besökarna når reservatet hela året, då Ulterviksvägen som passerar reservatets södra gräns plogas om

---

<sup>2</sup> Sametinget. IREMARK. Rennäringens markanvändningsdata. [www.sametinget.se](http://www.sametinget.se).

vintern. Under vintertid kan man via en skoterled i väster genomkorsa naturreservatet.

#### **4. Skötselområden för naturvärden**

Reservatet är indelat i 4 skötselområden med utgångspunkt från de övergripande naturtyperna i naturreservatet samt de åtgärder som ska genomföras inom respektive skötselområde (bilaga 2). För varje skötselområde redovisas bevarandemål och skötselåtgärder. Skötselområdets bevarandetillstånd anses gynnsamt när dessa bevarandemål är uppnådda.

För samtliga skötselområden gäller bevarandemålet att främmande arter som utgör ett hot mot den biologiska mångfalden inte ska förekomma. Det innebär att främmande arter ska kunna tas bort om behov uppstår.

##### **4.1. Skötselområde 1: Skog med fri utveckling (ca 46 ha)**

Skötselområdet består i huvudsak av gran- och barrblandskogar på frisk till blöt mark, söder, öst och nordöst om Degersjön. Merparten av skötselområdet utgörs redan i dag av olikåldriga, skiktade naturskogar med stort lövinslag.

###### *Bevarandemål*

- Skötselområdet ska präglas av intern dynamik med naturliga processer såsom trädens åldrande och döende, stormfällningar, insekters och svampars nedbrytning av ved samt nyetablering av träd i skogen. Som en del i skogens naturliga utveckling kan dessa processer medföra att området periodvis kan komma att få en förändrad karaktär.
- Skogen ska innehålla allmänt till rikligt med naturskogsstrukturer såsom gamla träd, döda och döende träd, luckighet, skiktning samt spridning i ålder och diameter.
- Skötselområdets sumpskogar ska ha en ostörd hydrologi.
- Typiska arter ska ha stabila eller ökande populationer inom området.
- Skogen ska bestå av huvudsakligen naturskog.

###### *Skötselåtgärder*

Fri utveckling genom intern dynamik.

Eventuella diken som påverkar hydrologin eller den naturliga biologiska mångfalden kan åtgärdas för att därefter lämnas för fri utveckling.

##### **4.2. Skötselområde 2: Skogsmark med brand-/lövgynnande åtgärder (ca 86 ha)**

Skötselområdet består främst av reservatets skogar väst och nordväst om Degersjön. Nordlig del av området består av gransumpskogar med inslag av grova och högvuxna granar helt i norr, och klen och stamtät skog i södra delen av sumpskogen. Skötselområdets östra del består i huvudsak av lövrika granskogar på frisk-fuktig mark, varav drygt hälften utgörs av olikåldrade, siktade naturskogar, medan övriga delar består av lövdominerade



ungskogsfaser. Brandspår förekommer i måttlig omfattning och den lövbrännelika karaktären härrör sannolikt från äldre avverkningar. Området närmast Degersjön består i huvudsak av genomgallrade gran-, tall- och barrblandskogar på frisk mark. På Stubbmyrberget i skötselområdets södra del finns en mindre, drygt 120- till 150-årig hållmarkstallskog.

Lövgynnande åtgärder har utförts i stora delar av skötselområdet de senaste åren, med undantag för i gransumpskogen i norr samt större delen av Stubbmyrberget i söder. Åtgärder som har utförts är ringbarkning och avverkning av gran i syfte att friställa asp och andra lövträd. För att påskynda bildandet av död ved har även ett antal stammar skadats, i syfte att försvaga träden och predisponera det för angrepp av rötsvampar och insekter.

#### *Bevarandemål*

- Skötselområdet ska utgöras av lövrika barnaturskogar med stort inslag av asp.
- Skötselområdet ska innehålla allmänt till rikligt med naturskogsstrukturer såsom gamla träd, döda och döende träd, luckighet, skiktning samt spridning i ålder och diameter.
- Skötselområdet ska normalt innehålla betydande mängder död ved som erbjuder typiska vedlevande arter gynnsamma livsbetingelser.
- Skötselområdets sumpskogar har en i huvudsak ostörd hydrologi.

#### *Skötselåtgärder*

Åtgärder som kan vara aktuella att vidta i skötselområdet är till exempel naturvårdsbränning, brandefterliknande huggningar eller andra brandefterliknande åtgärder, variationsskapande huggningar i unga bestånd samt åtgärder som gynnar lövträd och ovanliga arter knutna till lövträdsmiljöer. I delar som utgörs av dikningspåverkad skog kan åtgärder göras för att återskapa en mer naturlig hydrologi. Skog som vuxit upp längs dikeskanterna kan behöva avverkas för att åstadkomma en komplett hydrologisk återställning. Inför eventuella restaureringsåtgärder ska bedömningar göras för att utreda möjlig påverkan på omgivande marker, vatten och vägar.

Då skötselområdet är stort och heterogent kan olika skötselåtgärder komma att vidtas i olika delar av området och i vissa delar kan mer än en typ av skötsel komma att utföras. Ytterligare delar av skötselområdet har sådana beskaffenheter att troligen inga åtgärder kommer vidtas. Nedan beskrivs dock på ett övergripande sätt var olika typer av åtgärder troligast kan bli aktuella.

Naturvårdsbränning och brandefterliknande åtgärder är framförallt aktuellt i talldominerade delar av skötselområdet. Då bränning även kräver tillgång till vatten och säkra gränser är detta en åtgärd som troligen bara kommer kunna genomföras i mindre delar av skötselområdet.

Lövgynnande åtgärder, så som att hugga/röja bort underväxande/konkurrerande barrträd och hägna ut klövvilt under en begränsad tid för att minska betetrycket, är främst aktuellt i yngre lövdominerade bestånd. I delar med gamla och grova lövträd kan det vara aktuellt att fälla eller ringbarka

barrträd som konkurrerar med de gamla lövträden eller riskerar att skugga ut ljuskrävande arter kopplade till dessa lövträd.

I unga bestånd utan särskilda naturvärden kan även variatonsskapande åtgärder som luckhugning komma i fråga. I ungskogsområdet öster om Hömyran finns ett dike som kan åtgärdas genom igenläggning och/eller dämning. Träd och buskar som kommit upp till följd av dikningar kan avverkas och tas bort. Det ska också vara möjligt att avverka träd för att kunna genomföra hydrologisk återställning inom skötselområdet. Inför eventuella restaureringsåtgärder ska bedömningar göras för att utreda möjlig påverkan på omgivande marker, vatten och vägar.

### **4.3 Skötselområde 3: Våtmarker med fri utveckling med möjlighet till hydrologisk restaurering (ca 22 ha)**

Området består av flera olika mindre myrar och delar av myrar. Vegetationstyperna varierar från fattiga tallkärr till intermediära, öppna strängflarkärr. De mindre myrarna samt Långmyran är i huvudsak hydrologiskt intakta, medan Hömyran och stora delar av Inner-Stubbmyran är dikningspåverkade. Totalt finns det cirka 1 km diken i skötselområdet.

#### *Bevarandemål*

- Skötselområdet ska ha en i huvudsak intakt, naturlig hydrologi och hydrokemi. Grundvattenytan ska variera naturligt och vara hög under större delen av året.
- Skötselområdet ska präglas av naturliga ekologiska och hydrologiska processer såsom nederbörd, grundvattenflöden och översvämningar.
- I området ska det finnas olika naturligt förekommande naturmiljöer med de strukturer, vegetationstyper och arter som hör till dessa naturmiljöer.
- Diken som har en påtagligt avvattande eller tillrinnande effekt på områdets naturtyper bör ej förekomma.
- Arealen våtmarker ska inte minska.
- De trädbevuxna våtmarkerna ska hysa träd i olika åldrar och dimensioner och en betydande andel ska utgöras av stående döda träd.

#### *Skötselåtgärder*

Huvudinriktningen är att skötselområdet ska få utvecklas fritt genom intern dynamik. Diken som påverkar hydrologin eller den naturliga biologiska mångfalden i skötselområdet kan åtgärdas för att därefter lämnas för fri utveckling. Aktuella åtgärder kan exempelvis vara igenläggning av diken, dämning av diken och meandring av vattendrag. Träd och buskar som kommit upp till följd av dikningar kan avverkas och tas bort. Det ska också vara möjligt att avverka träd för att kunna genomföra hydrologisk återställning inom skötselområdet. Inför eventuella restaureringsåtgärder ska bedömningar göras för att utreda möjlig påverkan på omgivande marker, vatten och vägar.

#### **4.4 Skötselområde 4: Sjöar och vattendrag med huvudsaklig fri utveckling (ca 27 ha)**

Området består av sjöarna Degersjön och Ultertjärnen samt vattendrag i anslutning till sjöarna och områdets våtmarker. Naturreservatets vattendrag och sjöar har inte bedömts i arbetet med EU:s vattendirektiv, Vatteninformationssystem Sverige (VISS).

##### *Bevarandemål*

- Reservatets sjöar och vattendrag ska ha en naturlig hydrologi och vattenkemi.
- Skötselområdets sjöar och vattendrag inklusive stränder- och strandvegetation ska präglas av naturliga processer med de strukturer och artsamhällen som hör till naturtyperna. Naturliga erosions- och ackumulationsprocesser ska tillåtas fortgå ostört och forma strukturer och livsmiljöer.
- Vattenkvalitén ska vara god och utan påverkan av mänskliga faktorer, till exempel övergödande, försurande och grumlande ämnen. Det ska inte förekomma gödsling, kalkning, dikning samt inplantering av främmande arter eller utsättning av främmande fiskstammar
- Typiska arter ska ha stabila eller ökande populationer inom området.
- Vattenlevande organismer ska ha fria vandringsvägar.
- Arealen vattendrag och dystrofa sjöar ska inte minska

##### *Skötselåtgärder*

Huvudinriktningen är att skötselområdet ska få utvecklas fritt genom intern dynamik. Det ska vara möjligt att genomföra fysiologisk och hydrologisk restaurering av de sjöar och vattendrag som eventuellt visar sig vara negativt påverkade. Åtgärder som kan bli aktuella är till exempel borttagning av vandringshinder och återställning av mer naturliga livsmiljöer.

### **5. Skötsel för friluftslivet**

#### **5.1. Friluftslivets förutsättningar**

Det övergripande målet för friluftslivet är att området ska nyttjas utifrån dess naturgivna förutsättningar. Naturreservatet har goda förutsättningar för friluftslivsaktiviteter året runt, till exempel vandring, skidåkning, naturstudier, fågelskådning, bär- och svamplockning. De anordningar som finns och ska iordningställas ska bidra till att öka reservatets tillgänglighet.

Tillgängligheten är relativt god med tillgång till två parkeringsplatser söder om sjön, i anslutning till den väg som utgör reservatets sydgräns. En större, nyetablerad (2021), samt en mindre strax innan Degersjöns sydspets. Bägge ansluter till vandringsstigar som binds samman, och som tar besökarna norrut ca 1 km längs Degersjöns västra strand till en mindre udde i Degersjöns nordvästra del. Stigen är spångad över blöta partier. En grillplats med tillgång på ved är iordningsställd på udden vid stigens slut.

Fyra informationsskyltar med kartor över reservatet är uppsatta, en vid den större parkeringen (A1), en vid den mindre parkeringen (A2) och två mindre

(A3) där skoterleden passerar över reservatets norra respektive södra gräns. Utöver detta finns vägvisningsskyltar längs vandringsstigarna till grillplatsen.

Ytterligare åtgärder för att öka tillgängligheten inom reservatet, i form av stigar, informationsskyltar, rastplatser och broar/spångar över våta områden kan anläggas i den utsträckning de inte äventyrar reservatets primära skyddsmotiv, inklusive skyddet av rödlistade arter.

En skoterled, markerad med röda kryss och träskyltar som visar vägen, går genom området, se kapitel 6.

#### *Mål för friluftslivet*

- Det övergripande målet för friluftslivet är att reservatet ska vara tillgängligt för naturupplevelser, rekreation och naturstudier utifrån sina befintliga förutsättningar.
- Intressanta naturvärden ska bevaras, vårdas och skötas så att områdets upplevelsevärden för friluftslivet bevaras.
- Reservatet ska vara attraktivt att besöka med välskötta besöksanläggningar.
- Det ska vara möjligt att på olika sätt få information om naturreservatets upplevelsevärden inför och under besök i området. Informationen ska också bidra till att reservatets syfte att bevara naturtyper och arter uppnås.

#### *Åtgärder för friluftslivet*

Reservatets anordningar för friluftslivet finns markerade på kartan i bilaga 3.

Informationen om Degersjöns naturreservat ska underlätta för besökare att uppleva området, förhöja upplevelsen av besöket samt informera om gällande regler. Informationsskyltar ska vara utformade i enlighet med Naturvårdsverkets anvisningar, och underhållas. Det ska på skyltarna finnas en karta över reservatet, en lägesbeskrivning av skyltens plats i förhållande till reservatet samt en kort beskrivning av naturmiljöerna, upplevelsevärden/besöksmål och föreskrifterna för allmänheten. Information om Degersjöns naturreservat på länsstyrelsens webb, via appar och andra tekniska lösningar publiceras utifrån tillgängliga resurser och prioriteringar tillsammans med information om andra naturreservat i länet.

Naturreservatets friluftslivsanläggningar ska vara i gott skick. Grillplatser ska förses med ved och regelbundet städas. Ett långvedsförråd vid befintlig rastplats väster om Degersjön planeras etableras 2022.

Möjlighet finns att i framtiden anlägga en led/stig runt sjön, som fortsätter från befintlig rastplats väster om sjön. En sådan åtgärd ska godkännas och samrådas med berörda markägare utanför reservatsgränsen i sydost, och en eventuell förlängd led ska inte dras helt ner till reservatsgränsen i sydost om markägarna ej godkänner att stigen fortsätter utanför reservatsgränsen. En bro över bäcken vid Degersjöns nordspets är nödvändig vid denna åtgärd.

Möjlighet finns också att i framtiden anlägga ytterligare rastplats i anslutning till den nya leden.

Om besökare påverkar reservatets upplevelsevärden eller värdefulla naturmiljöer och arter negativt, t.ex. genom markslitage, ska det finnas möjlighet att genomföra lämpliga åtgärder för att minska påverkan. Vid behov kan åtgärder även vidtas för att undvika störningar mellan olika friluftaktiviteter. Aktuella åtgärder kan vara exempelvis information samt kanalisering med markering av stigar och spänger.

Skoterleden sköts av andra aktörer, se kapitel 6.

## **6. Övriga anläggningar**

Förutom de anläggningar för friluftslivet som förvaltas och underhålls inom ramen för reservatets skötsel finns också en skoterled som inte ingår i reservatsförvaltningen, se bilaga 3. Skoterleden går genom reservatet väster om Degersjön. Från söder leder skoterleden in i reservatet via myren väster om Stubbmyrberget. Leden följer sedan våtmarksstråket över Inner-Stubbmyran och Långmyran. För skoterleden ansvarar extern aktör. För ett långsiktigt bevarande av reservatets värdefulla våtmarker och skogsområden ska färd längs den markerade skoterleden i enlighet med reservatsföreskrifterna endast ske på snötäckt väl tjälad mark. Anläggningarna ska märkas ut i enlighet med Naturvårdsverkets anvisningar.

Träd och buskar som fallit eller som hotar att falla över leden får kapas, men ska lämnas i naturreservatet. Anlägga eller märka ut ny led, ny eller utökad siktröjning, förändrat läge samt nya anläggningar, till exempel broar, är inte tillåtet enligt gällande reservatsföreskrifter.

## **7. Nyttjanderätter**

Jakt och fiske får bedrivas av jakt- och fiskerättsinnehavare enligt gällande lagstiftning och i enlighet med gällande reservatsföreskrifter. Befintliga jaktorn får finnas kvar så länge de nyttjas och underhålls och befintliga siktgator får underhållas genom att kvista träd och röja buskar och sly. Stående och liggande döda träd, exempelvis torrakor, får inte upparbetas. Uppförandet av nya jaktorn och röjandet av nya siktgator kan endast medges efter tillstånd från Länsstyrelsen.

Det går en väg väster om Degersjön som nyttjas av markägare norr om reservatet enligt servitut, och är stängd med bom för andra. Det går även en väg till fritidshuset söder om Degersjön. Fritidshuset ligger utanför reservatsgränsen, och markägarna till fritidshuset har rätt att nyttja vägen samt en båtplats vid Degersjöns södra strand enligt servitut. Träd som fallit eller hotar att falla över vägarna får kapas men ska lämnas i naturreservatet. Båtplatsen ska hållas i ett vårdat skick och ska tas bort om den inte längre nyttjas. Anläggande eller utmärkning av ny båtplats är inte tillåtet enligt gällande reservatsföreskrifter.

Renskötsel får bedrivas i naturreservatet enligt gällande lagstiftning.

## 8. Samråd med rennäring

Samråd mellan Länsstyrelsen och berörd sameby ska genomföras inför inför kommande skötselåtgärder i Degersjöns naturreservat som kan medföra påverkan på förutsättningarna för renskötseln. Båda parter ska kunna ta initiativ till samråd.

## 9. Utmärkning av gränser

Reservatet ska hållas väl utmärkt enligt svensk standard och Naturvårdsverkets anvisningar. Gränserna bör ses över vart 10:e år och målas om vid behov.

## 10. Sammanställning av skötselåtgärder

Sammanställning av skötselåtgärder. Siffran anger prioritetsordning om genomförandet av skötselåtgärderna begränsas av tillgängliga resurser, där 1 är högsta prioritet och 3 lägsta.

Skötselåtgärd	Var	Prioritet
Naturvårdsbränning	Skötselområde 2	3
Brandefterliknande åtgärder	Skötselområde 2	2
Lövgynnande åtgärder	Skötselområde 2	1
Igenläggning/dämning av diken	Skötselområde 3 och 2	1
Fysiologisk och hydrologisk restaurering av sjöar och vattendrag	Skötselområde 4	Vid behov
Förlängning av led/stig med ev. rastplats	Se kap. 5	Vid behov
Åtgärder för att förhindra spridning och etablering av främmande arter	I hela reservatet	Vid behov
Montering och underhåll av informationsskyltar	Se bilaga 3 och kap. 5	Vid behov
Underhåll av gränsmarkering	Se bilaga 1 i beslutet	Vid behov

## 11. Uppföljning och tillsyn

Tillsynen av naturreservatet utförs av naturvårdsförvaltaren i enlighet med Naturvårdsverkets riktlinjer. Tillsynen innefattar besiktning av att reservatets föreskrifter efterlevs.

Dessutom ska naturvårdsförvaltaren följa upp utmärkningar, skyltar och friluftsanordningar inom reservatet samt naturtyper och arter. Naturvårdsförvaltaren kan utse annan part att genomföra uppföljningen av anläggningar för friluftslivet samt naturtyper och arter. Brister och fel ska dokumenteras och åtgärdas.

Tillsynen och uppföljningen av reservatet kommer tillsammans att utgöra ett underlag för en eventuell revidering av skötselplanen.



Förutom reservatsförvaltaren finns det andra aktörer som, med anledning av vägarna och skoterleden, har anledning att följa upp anläggningar inom naturreservatet.

### **11.1. Uppföljning av skötselåtgärder**

I samband med att skötselåtgärder utförs ska utgångsläget innan åtgärden, tidpunkt för åtgärd, åtgärdens omfattning och utförande samt uppnått resultat dokumenteras för att möjliggöra en långsiktig uppföljning.

### **11.2. Uppföljning av bevarandemål**

Naturreservatets bevarandemål ska följas upp enligt fastställda metoder för uppföljning av skyddad natur. Uppföljningen kommer att ske utifrån reservatets skötselområden (bilaga 2) och enligt naturtyper enligt NNK.

## **Bilagor**

1. Artlista
2. Karta över skötselområden
3. Karta över anläggningar för friluftslivet och informationsskyltar



## Artlista

Denna lista redovisar några av de arter som noterats inom Degersjöns naturreservat. Hotkategorier presenteras enligt Artdatabankens rödlista 2020<sup>1</sup>.

## Lavar

Vetenskapligt namn	Svenskt namn	Hotkategori
<i>Alectoria sarmentosa</i>	Garnlav	NT
<i>Bryoria furcellata</i>	Nästlav	Signalart
<i>Bryoria nadvornikiana</i>	Violettgå tagellav	NT
<i>Calicium denigratum</i>	Blanksvart spiklav	NT
<i>Calicium parvum</i>	Liten spiklav	Signalart
<i>Chaenotheca gracillima</i>	Brunpudrad nållav	NT
<i>Collema curtisporum</i>	Liten aspgelélav	VU
<i>Collema furfuraceum</i>	Stiftgelélav	NT
<i>Hertelidea botryosa</i>	Vedskivlav	NT
<i>Lecanactis abietina</i>	Gammelgranslav	Signalart
<i>Leptogium saturninum</i>	Skinnlav	Signalart
<i>Lobaria pulmonaria</i>	Lunglav	NT
<i>Nephroma bellum</i>	Stuplav	Signalart
<i>Nephroma parile</i>	Bårdlav	Signalart
<i>Nephroma resupinatum</i>	Luddlav	Signalart
<i>Parmeliella triptophylla</i>	Korallblylav	Signalart
<i>Ramalina sinensis</i>	Småflikig brosklav	NT
<i>Scytinium teretiusculum</i>	Dvärgtufs	Signalart

## Mossor

Vetenskapligt namn	Svenskt namn	Hotkategori
<i>Helodium blandowii</i>	Kärrkammosa	Signalart
<i>Hylocomiastrum umbratum</i>	Mörk husmossa	Signalart
<i>Pseudobryum cinclidioides</i>	Källpraktmossa	Signalart

<sup>1</sup> SLU Artdatabanken. 2020. Rödlistade arter i Sverige 2020. CR=Critically endangered/Aktut hotad, EN=Endangered/Starkt hotad, VU=Vulnerable/Sårbar, NT=Near threatened/Nära hotad.

2022-06-23

Diarienummer  
512-124-2022**Svampar**

<b>Vetenskapligt namn</b>	<b>Svenskt namn</b>	<b>Hotkategori</b>
<i>Antrodia heteromorpha</i>	Tickmussling	Signalart
<i>Asterodon ferruginosus</i>	Stjärntagging	NT
<i>Bryoria nadvornikiana</i>	Violettgrå tagellav	NT
<i>Cystostereum murrayi</i>	Doftskinn	NT
<i>Flavidoporia pulvinascens</i>	Veckticka	NT
<i>Fuscoporia viticola</i>	Vedticka	Signalart
<i>Ganoderma applanatum</i>	Platticka	
<i>Ganoderma lucidum</i>	Lackticka	
<i>Gloeoporus dichrous</i>	Tvåfärgsticka	Signalart
<i>Hydnellum caeruleum</i>	Blå taggsvamp	NT
<i>Hydnellum ferrugineum</i>	Dropptaggsvamp	Signalart
<i>Hygrophorus karstenii</i>	Äggvaxskivling	NT
<i>Inocutis rheades</i>	Rävticka	Signalart
<i>Lactarius zonarioides</i>	Granrisk	Signalart
<i>Leptoporus mollis/erubescens</i>	Kötticka	NT
<i>Pelloporus leporinus</i>	Harticka	NT
<i>Phellinus ferrugineofuscus</i>	Ullticka	NT
<i>Phellinus lundellii</i>	Björkeldticka	Signalart
<i>Phellopilus nigrolimitatus</i>	Gränsticka	NT
<i>Phellinus populicola</i>	Stor aspticka	Signalart
<i>Postia guttulata</i>	Gropticka	NT
<i>Pseudographis pinicola</i>	Gammelgransskål	NT
<i>Rigidoporus corticola</i>	Barkticka	Signalart

**Kärlväxter**

<b>Vetenskapligt namn</b>	<b>Svenskt namn</b>	<b>Hotkategori</b>
<i>Dactylorhiza maculata subsp. maculata</i>	Jungfru marie nycklar	
<i>Goodyera repens</i>	Knärot	VU
<i>Lycopodium clavatum</i>	Mattlumner	

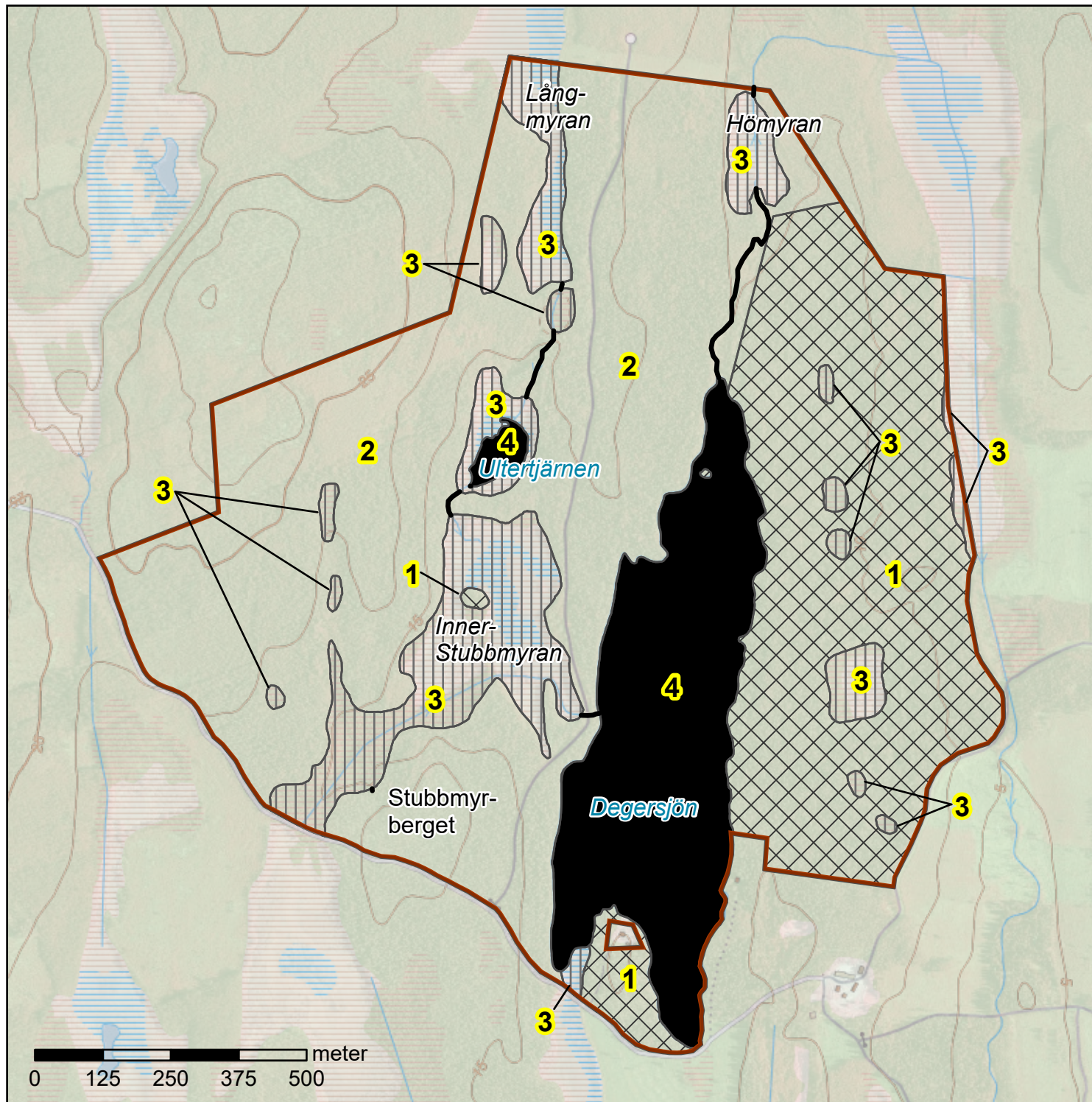
**Insekter**

<b>Vetenskapligt namn</b>	<b>Svenskt namn</b>	<b>Hotkategori</b>
<i>Aegomorphus clavipes</i>	Spindelbock	Signalart
<i>Aromia moschata</i>	Myskbock	Signalart
<i>Cacotemnus thomsoni</i>	Thomsons trägnagare	Signalart
<i>Callidium aeneum</i>	Grönhjon	NT
<i>Callidium coriaceum</i>	Bronshjon	Signalart
<i>Dorcatoma punctulata</i>	Klibbtickgnagare	Signalart
<i>Dorcatoma robusta</i>	Robust tickgnagare	Signalart
<i>Microbregma emarginatum</i>	Granbarkgnagare	Signalart
<i>Necydalis major</i>	Stekelbock	Signalart
<i>Ptilinus fuscus</i>	Aspvedgnagare	Signalart
<i>Rhizophagus nitidulus</i>		
<i>Sarperda carcharias</i>	Större aspvedbock	Signalart
<i>Semanotus undatus</i>	Vågbandad barkbock	Signalart
<i>Triplax scutellaris</i>		
<i>Xanthorhoe annotinata</i>	Skogsfältsmätare	NT

2022-06-23

Diarienummer  
512-124-2022**Fåglar**




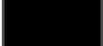
<b>Vetenskapligt namn</b>	<b>Svenskt namn</b>	<b>Hotkategori</b>
<i>Accipiter gentilis</i>	Duvhök	NT
<i>Actitis hypoleucos</i>	Drillsnäppa	NT
<i>Aegolius funereus</i>	Pärluggla	
<i>Anas crecca</i>	Kricka	VU
<i>Cinclus cinclus</i>	Strömstare	
<i>Curruca curruca</i>	Ärtsångare	NT
<i>Cygnus cygnus</i>	Sångsvan	
<i>Dryocopus martius</i>	Spillkråka	NT
<i>Emberiza rustica</i>	Videsparv	NT
<i>Emberiza schoeniclus</i>	Sävparv	NT
<i>Ficedula hypoleuca</i>	Svartvit flugsnappare	NT
<i>Gavia stellata</i>	Smålom	NT
<i>Gavia arctica</i>	Storlom	
<i>Glaucidium passerinum</i>	Sparvuggla	
<i>Grus grus</i>	Trana	
<i>Haliaeetus albicilla</i>	Havsörn	NT
<i>Hydrocoloeus minutus</i>	Dvärgmås	
<i>Lophophanes cristatus</i>	Tofsmes	
<i>Lyrurus tetrix</i>	Orre	
<i>Melanitta fusca</i>	Svärta	VU
<i>Nucifraga caryocatactes</i>	Nötkråka	
<i>Pandion haliaetus</i>	Fiskgjuse	
<i>Pernis apivorus</i>	Bivråk	
<i>Picoides tridactylus</i>	Tretåig hackspett	NT
<i>Picus canus</i>	Gråspett	
<i>Poecile montanus</i>	Talltita	NT
<i>Tetrao urogallus</i>	Tjäder	
<i>Tetrastes bonasia</i>	Järpe	NT
<i>Tringa glareola</i>	Grönbena	



Bakgrundskartor © Lantmäteriet

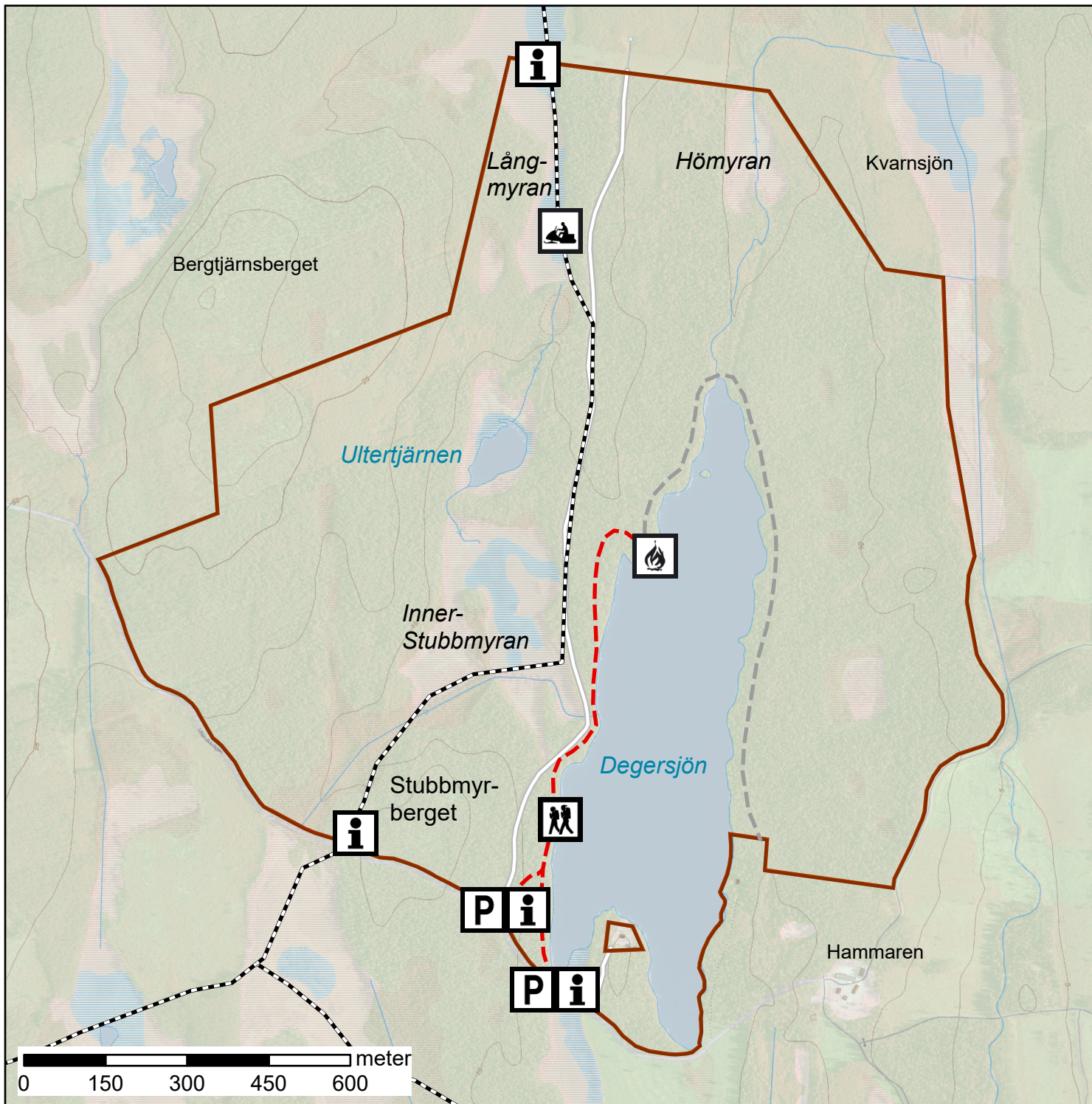
Bilaga 2 till skötselplan för Degersjön naturreservat i Umeå kommun dnr: 512-124-2022

### Skötselområden

-  1. Skog med fri utveckling
-  2. Brand/lövgynnande åtgärder
-  3. Våtmarker med huvudsaklig fri utveckling
-  4. Sjö och vattendrag med huvudsaklig fri utveckling

 Naturreservatets gräns





Bakgrundskartor © Lantmäteriet

Bilaga 3 till skötselplan för Degersjöns naturreservat i Umeå kommun dnr: 512-124-2022

## Karta över anläggningar för friluftslivet och informationsskyltar

### Anläggningar som förvaltas av Länsstyrelsen

**P** Parkering

**i** Information

Rastplats

Stig

--- Befintlig stig

--- Planerad stig

### Anläggningar som inte förvaltas av Länsstyrelsen

Skoterled som förvaltas av Tavlejärden skoterklubb

Vägar som nyttjas av privata aktörer enligt servitut