



## Utvidgning av Vallerängstorps naturreservat i Finspångs kommun samt komplettering av föreskrifter och fastställande av skötselplan för naturreservatet

### Länsstyrelsen Östergötlands beslut

Länsstyrelsen utvidgar med stöd av 7 kap. 4 § miljöbalken Vallerängstorps naturreservat. Naturreservatets gräns framgår av den heldragna svarta linjen på bifogad karta, bilaga 1. Syfte och föreskrifter som anges i beslutet om bildande av Vallerängstorps naturreservat 3 maj 2019 (diarienummer 511-9317-18) ska gälla också inom det utvidgade naturreservatet.

Länsstyrelsen beslutar med stöd av 3 § förordningen (1998:1252) om områdesskydd enligt miljöbalken att fastställa bifogad skötselplan för Vallerängstorps naturreservat. Tidigare skötselplan (beslutad 3 maj 2019) ersätts av denna när beslutet vinner laga kraft.

Beslutet riktar sig till allmänheten samt fastighetsägare och innehavare av särskild rätt vars rättigheter att använda mark- och vattenområden berörs inom reservatsområdet.

#### Komplettering av tidigare beslut:

Föreskriften A2 ska ha följande innehåll:

2. framföra motordrivet fordon. Undantag gäller för fyrhjuling eller motsvarande fordon vid uttransport av fällt vilt eller underhåll av jaktanordning;

B. För att tillgodose syftet med reservatet förpliktar Länsstyrelsen med stöd av 7 kap. 6 § miljöbalken ägare, att utan ytterligare ersättning, och innehavare av särskild rätt till fastigheterna, att tåla att följande åtgärder utöver vad som anges under B i reservatsbeslut från 3 maj 2019, ska gälla inom naturreservatet:

6. om stora skador orsakade av skadeinsekter uppkommer eller befaras på barrskogen till följd av stormfällningar, torka, svampangrepp eller motsvarande ska reservatsförvaltaren vidta lämpliga åtgärder som begränsar en oönskad spridning till angränsande produktionsskog utanför reservatsgränsen. Åtgärderna avvägs mot reservatets syfte och naturvärden;

Samt att föreskriften B2 kompletteras med ”och lövträd samt eventuellt återställning av dikningspåverkad hydrologi efter avstämning på plats med markägare eller dennes ombud liksom möjlighet att skada eller fälla enstaka tallar i solbelysta och exponerade lägen för att främja vedlevande insekter”.



Stycket efter C-föreskrifter kompletteras till följande:

”Ovanstående föreskrifter under A och C utgör inte hinder för förvaltaren, eller den som förvaltaren utser, att utföra de åtgärder som behövs för reservatets vård och skötsel och som framgår av föreskrifterna B1-6 ovan. Befintligt fågelgömsle får underhållas med omprovning var 5:e år då avstämning med reservatsförvaltare och markägare sker. På längre sikt (inom 5-10 år) utreds om fågelgömslet ska vara kvar i nuvarande form, tas bort eller upplåtas även för andra exempelvis genom bokning. Markägare har rätt att underhålla, flytta och uppföra nya jaktorn efter avstämning med reservatsförvaltaren och som bedöms förenliga med områdets bevarandevärden. Markägare har efter avstämning även rätt att siktröja skjutgator vid pass i syfte att kunna bedriva en säker jakt och nyttja och underhålla befintlig åtelplats för viltutfodring i syfte att kunna beskatta vildsvinsstammen. Överhängande träd eller grenar längs bilväg och vändplan får kapas och huvuddelen placeras som död ved om veden hör till reservatsområdet. Föreskrifterna ska inte heller utgöra hinder för underhålls- eller förbättringsåtgärder på befintlig bilväg, inklusive vändplan, i syfte att säkerställa effektiva virkestransporter”.

### **Skäl för beslutet**

Området utgörs av tallskog, barrblandskog och sumpskog som till stora delar är gammal och lite påverkad av modernt skogsbruk. Här finns grova och gamla träd i flera skogstyper och här lever flera av skogsbruk missgynnade arter i flera artgrupper. För att naturvärdena ska bestå och utvecklas bör området undantas från skogsbruk och annan exploatering samt i huvudsak lämnas för fri utveckling. Länsstyrelsen bedömer att Vallerängstorps utvidgning är prioriterad för områdesskydd i form av naturreservat enligt den nationella och regionala strategin för skogsskydd.

### **Lämplig användning av markområde**

Enligt 1 kap. 1 § miljöbalken ska densamma tillämpas så att bland annat värdefulla natur- och kulturmiljöer skyddas och vårdas och den biologiska mångfalden bevaras. Länsstyrelsen har, i enlighet med 3 kap. miljöbalken, prövat och funnit att bildandet av Vallerängstorps naturreservat är förenligt med en, från allmän synpunkt, lämplig användning av markområdet och att beslutet inte strider mot gällande kommunal översiktsplan.

### **Intresseprovning**

Länsstyrelsen har i enlighet med 7 kap. 25 § miljöbalken prövat och funnit att utvidgningen av Vallerängstorps naturreservat inte går längre i inskränkning av enskilds rätt att använda mark och vatten, än vad som krävs för att syftet med skyddet ska tillgodoses.

### **Konsekvensutredning av påverkan av beslutet på allemansrätten**

Länsstyrelsen ska enligt förordningen (2007:1244) om konsekvensutredning vid regelgivning, i den omfattning det behövs göra en konsekvensutredning av hur allemansrätten påverkas genom beslutet om naturreservat. Länsstyrelsen gör bedömningen att allemansrätten inte väsentligen påverkas av beslutet om utvidgning.



## Agenda 2030, miljö kvalitetsmål och ekosystemtjänster

Utvidgningen av Vallerängstorps naturreservat är en del av uppfyllandet av miljö kvalitetsmålen "Levande skogar" och "Ett rikt växt och djurliv" om vilket Sveriges riksdag och regering beslutat. Länsstyrelsen bedömer även att Vallerängstorps naturreservat bidrar med flera olika ekosystemtjänster. Skogsmiljöerna fungerar som livsmiljö men även lokalklimatutjämnande och renande (filtrering av vatten och luft). De olika livsmiljöerna fyller funktioner som lekplatser, boplatser, skydd för fåglar och vilt samt rastplatser. Bevarandet av en variation av livsmiljöer med en stor biologisk mångfald bidrar till ett landskap som är generellt bättre rustat för klimatförändringar. Bildandet av reservatet bidrar också till uppfyllande av Agenda 2030-mål nummer 15 om ekosystem och biologisk mångfald.

## Ärendets handläggning

Naturvärdena i området gjorde att ett naturvårdsavtal slöts mellan Skogsstyrelsen och fastigheten Vallerängstorp 2:1 år 2004. Efter ytterligare inventeringar av naturvärden i trakten år 2015 föreslogs att ombilda avtalet till ett naturreservat och utöka det skyddade området. Ett intrångsavtal med kompletterande ersättning träffades därför med Länsstyrelsen våren 2018. Ett motsvarande avtal har under 2021 träffats med fastigheten Byle 2:4 vilket gör det skyddade området större och mer långsiktigt hållbart för skogslevande arter.

## Övrigt

### Remissyttranden

Förslaget remitterades till berörda mark- och sakägare under perioden 2022-04-11 till 2022-06-01. Svar har inkommit från SGU (avstår att yttra sig) och markägaren.

Markägaren till Byle 2:4 Hans Wallin ringer och Jens Johannesson tar emot och gör en tjänsteanteckning om detta. Hans har tidigare meddelat att han och Claes (ägare till tidigare Vallerängstorps naturreservat) planerat att träffas och skriva ett gemensamt svar. När inte det blivit av så ringer Hans och lämnar synpunkter den vägen. Hans har egentligen bara synpunkter på "hydrologisk återställning" och menar även att det är lite svårt att tolka skillnaden mellan beslut och skötselplan. Jens Johannesson (JJ) svarar att vi ska titta på om hydrologisk återställning är helt nytt efter att avtalet skrevs, och om vi tar med det vill Hans att eventuella åtgärder ska granskas gemensamt i fält först. Detta så att markägare och Länsstyrelsen är överens om åtgärden och att den inte leder till onödig träd-död eller påverkan utanför reservatet. JJ föreslår att vi kan skriva t ex "...åtgärd endast efter avstämning på plats med markägare eller dennes ombud".

Skogsstyrelsen svarar: Skogsstyrelsen ser positivt på den föreslagna utvidgningen av reservatet så att naturvärdena i området kan skyddas långsiktigt. Vi tillstyrker därför att reservatet utökas och att skötselplanen antas enligt presenterat förslag.

Naturskyddsföreningen i Finspång svarar: Vi har granskat förslaget och ser positivt på att området skyddas. Kompletteringarna av föreskrifterna kan verkligen ses ligga i tiden.



### Länsstyrelsens avvägning med avseende på remissyttranden

Remissyttranden. Med hänsyn till synpunkter om eventuell hydrologisk återställning så skrivs meningen/tillägget under B2: ”och lövträd samt eventuellt återställning av dikningspåverkad hydrologi efter avstämning på plats med markägare eller dennes ombud liksom möjlighet att skada eller fälla enstaka tallar i solbelysta och exponerade lägen för att främja vedlevande insekter”.

### Hur man överklagar

Detta beslut kan överklagas hos regeringen, Miljödepartementet, se bilaga 3. Sakägare anses ha fått del av beslutet den dag kungörelse om beslutet var införd i ortstidning.

Beslutet gäller från den dag det vunnit laga kraft utom föreskrifter meddelade med stöd av 7 kap. 30 § miljöbalken, avdelning C, vilka gäller omedelbart.

### De som medverkat i beslutet

Beslutet har fattats av länsråd Ann Holmlid med naturvårdshandläggare Jens Johannesson som föredragande. I den slutliga handläggningen har också enhetschef Marina Verbova, samhällsplanerare Marie Nyström, länsjurist Marielle Pettersson och antikvarie Malin Svarvar medverkat.

**Detta beslut har bekräftats digitalt och saknar därför namnunderskrift.**

### Bilagor

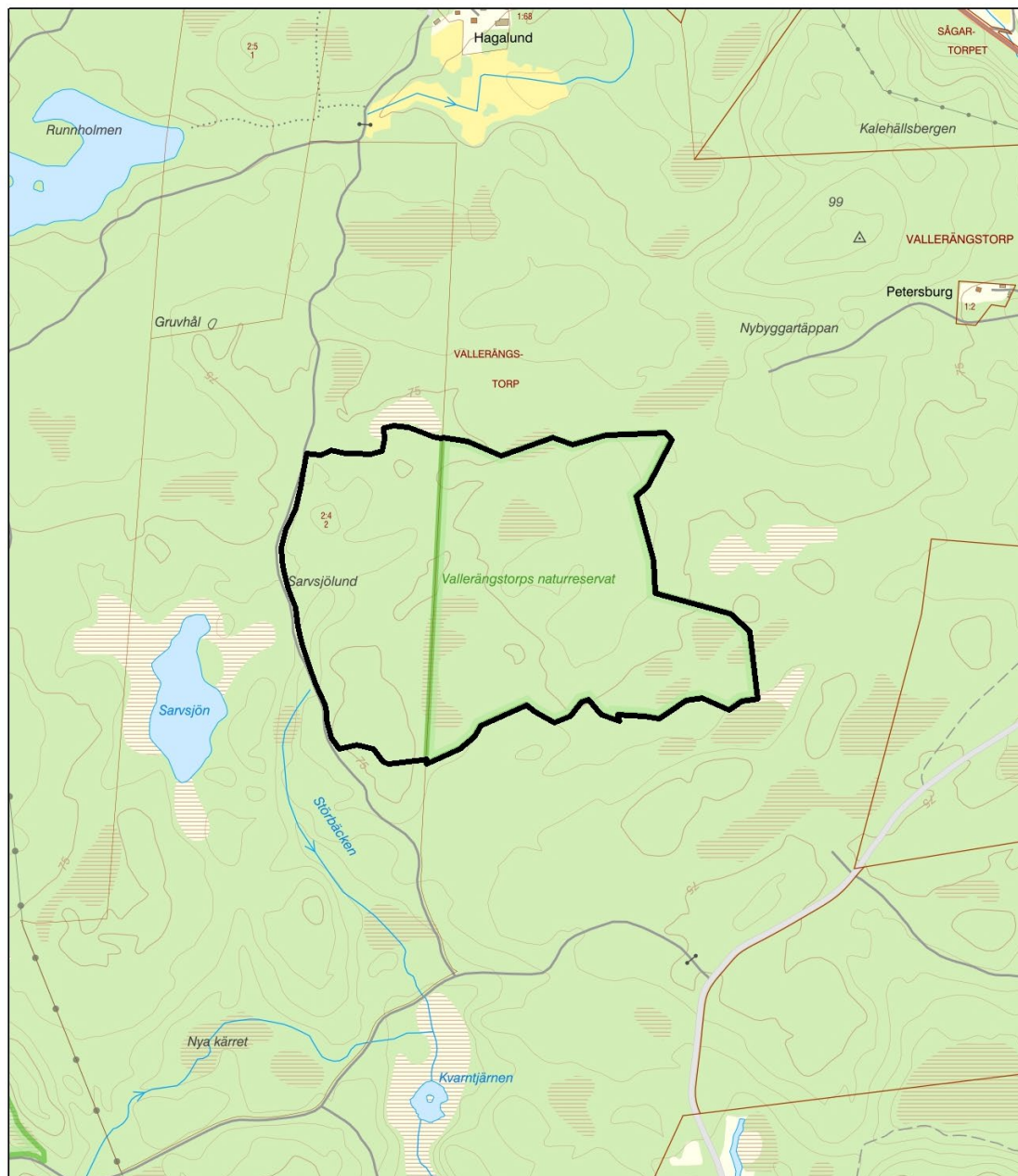
1. Beslutslista
2. Skötselplan
3. Tidigare beslut

### Så här hanterar vi dina personuppgifter

Information om hur vi hanterar dessa hittar du på [www.lansstyrelsen.se/dataskydd](http://www.lansstyrelsen.se/dataskydd).



Bilaga 1. Beslutskartan.



Copyright bakgrundskarta Lantmäteriet

300 150 0 300 Meters

Karta tillhörande Länsstyrelsens beslut om utvidgning av Vallerångstors naturreservat 2022-06-17. Objektetsnummer (NVR-id) 2049541, dnr 511-15667-19.



# Skötselplan för Vallerängstorps naturreservat, *version 2*



Fastställd 2022-06-17



LÄNSSTYRELSEN  
ÖSTERGÖTLAND

Meddelande	Skötselplanen gäller utan tidsbegränsning. En översyn bör göras senast inom 10 år för att bedöma behovet av revidering. Skötselplanen har upprättats av Länsstyrelsen 2018 med tillägg för utvidgning 2022. Planförfattare har varit Jens Johannesson.
Referens	Länsstyrelsen Östergötland, Enheten för naturskydd, Skötselplan för naturreservatet Vallerångstorp.
Kontaktperson	Enheten för skötsel av skyddad natur, Länsstyrelsen Östergötland, 010-2235000 vxl
Webbplats	<a href="http://www.lansstyrelsen.se/ostergotland">www.lansstyrelsen.se/ostergotland</a>
Fotografier	Jens Johannesson. Omslaget visar håll-lav i sumpskogen på Byle 2:4.
Kartmaterial	© Lantmäteriet, bakgrundskartor

# Innehållsförteckning

<b>A. ALLMÄN BESKRIVNING</b> .....	4
Administrativa data om naturreservatet .....	4
Syfte, föreskrifter och skäl för beslut .....	5
Beskrivning av reservatet .....	5
Översiktlig beskrivning .....	5
Historisk och nuvarande markanvändning .....	7
Områdets bevarandevärden .....	7
Natura 2000 .....	9
Källuppgifter .....	11
<b>B. PLANDEL</b> .....	12
Syfte med naturreservatet .....	12
Disposition och skötsel av mark .....	12
Skötselområden .....	12
Sammanfattning och prioritering av planerade skötselåtgärder .....	18
Jakt .....	18
Utmärkning av reservatets gräns .....	18
Tillsyn .....	18
Dokumentation och uppföljning .....	18
Inventeringar .....	19
Uppföljning .....	19
Finansiering av naturvårdsförvaltningen .....	19



## A. ALLMÄN BESKRIVNING

### Administrativa data om naturreservatet

<b>Reservatets namn:</b>	Vallerängstorps naturreservat	
<b>NVR nr:</b>	2049541	
<b>Beslutsdatum:</b>	2019-05-03 med utvidgning 2022-06-17	
<b>Län:</b>	Östergötland	
<b>Kommun:</b>	Finspång	
<b>Areal:</b>	37,4 ha	
	Land:	37,4 ha
	Produktiv skog:	31 ha
<b>Naturtyper:</b> (Natura 2000-naturtyp inklusive naturtypskod)	Taiga (9010)	29,5 ha
<b>Prioriterade bevarandevärden</b>		
Naturtyper	Tallskog, barrblandskog, sumpskog	
Arter/grupper	Fågelfauna	
Strukturer/funktioner		
Kulturmiljöer	Torplämning RAÄ-nr Skedevi 37:1	
Friluftsliv		
<b>Övrigt:</b>	Markägaren har erhållit ersättning för ekonomiska värden knutna till skogsmarken.	
<b>Fastighet:</b>	Byle 1:64 och Byle 2:4 (privat mark)	
<b>Förvaltare:</b>	Länsstyrelsen Östergötland	
<b>Lägesbeskrivning:</b>	5 km väst-nordväst om Skedevi kyrka i nordligaste Östergötland.	
<b>Vägbeskrivning:</b>	Allmän väg mot Rolatorp, därefter finns endast enskild väg för promenad eller cykel till reservatet.	

## Syfte, föreskrifter och skäl för beslut

Se reservatsbeslutet. Syftet finns även i skötselplanens Plandel.

## Beskrivning av reservatet



Copyright bakgrundskarta Lantmäteriet

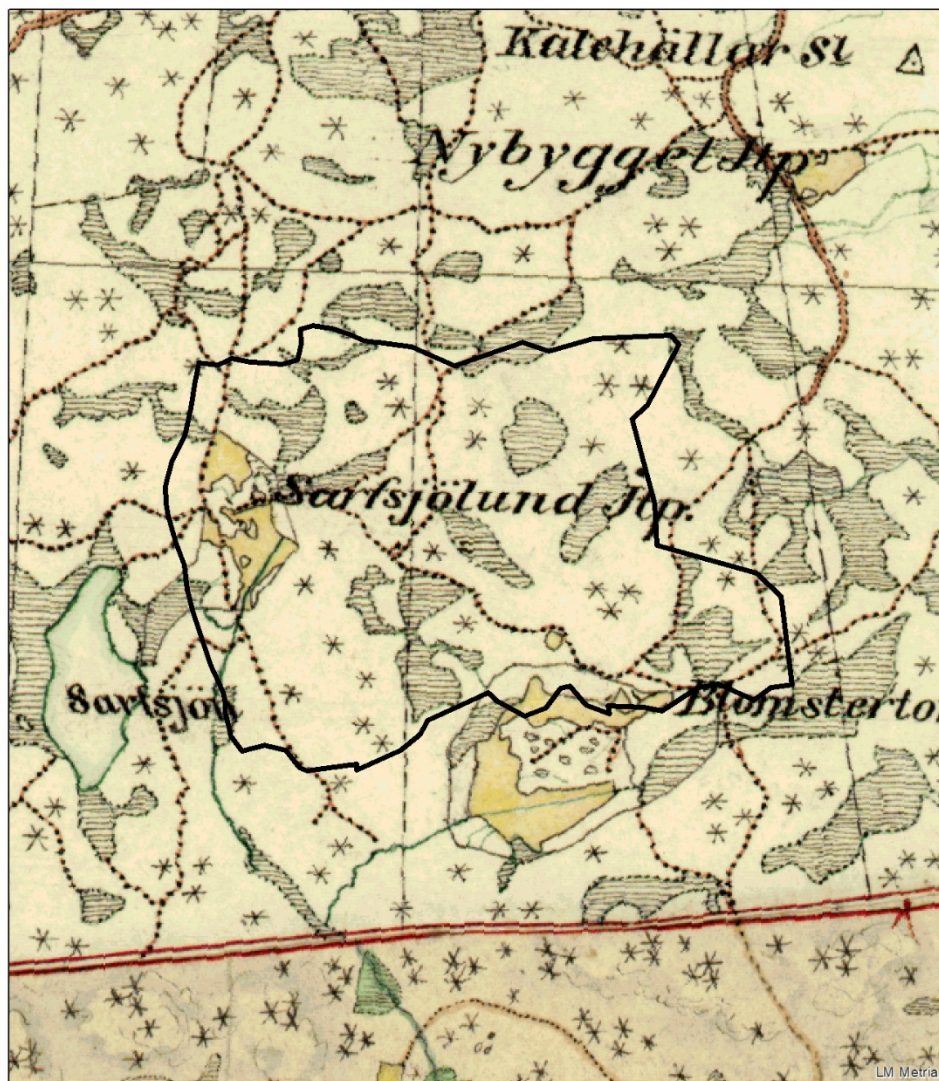
1 000 500 0 1 000 Meters

**Karta 1.** Vallerängstorp naturreservat är beläget cirka 1,5 kilometer norr om Roltorp i Skedevis, norra Östergötland.

## Översiktlig beskrivning

Området består av tallpräglade skogar i öster och större graninslag mot väster (Sarvsjölund). 12 hektar avsattes som naturvårdsavtal redan 2004. Området är en del av ett större

gammelskogsområde som sträcker sig vidare västerut mot Sarvsjön. I förlängningen sträcker det sig ännu längre västerut till Abborrsjöns naturreservat med omgivande värdefulla skog-myrmosaiker och orrspelsmarker kring Orrmossen-Nybygget. Vallerängstorps naturreservat präglas av skog-myrmosaiker med hållmarksskog och tallrismosse. I sydost finns ett brandfält från 2003 där brandspåren ännu sätter sin prägel på skogen. Området sydöstra hörn är en barrblandskog i 80-100 års ålder med lite rikare förekomst av död ved. På veden finns en ganska rik mossflora vilket flagellkvastmossan indikerar. Här finns även inslag av mossar och blandsumpskog. Sumpskog och avvattnande dråg kännetecknar även nordvästra delen ovanför Sarvsjölundens torpruiner, här finns bland annat den rödlistade hållaven. Områdets tallskog är allmänt närmare 140 år gammal medan delar med gran- och barrblandskog har cirka 110-125 års ålder. Det finns även ett inslag av träd i åldern 150-200 år. Reservatet är cirka 37 ha.



**Karta 2.** Häradsekonomska kartan från cirka år 1860/70. Observera att kartan är förskjuten åt öster i förhållande till inritningen av reservatet. Gula ytor är åkrar och vit yta är utmark. Stjärnor indikerar dominans av barrträd och våtmarker är markerade i grått.



## Historisk och nuvarande markanvändning

På laga skifteskarta över Byle från 1889 kallas området "Vestergårds utskog" och områdets skiften benämns "berg", "bergbunden mark" och "mosse". Fastighetens namn var före 1950-talet Byle 2:17 och fram till 2017 Vallerängstorp 2:1, därav namnet på området. Se även nedan under rubriken *Kulturhistoriska lämningar*.

## Områdets bevarandevärden

### Biologiska bevarandevärden

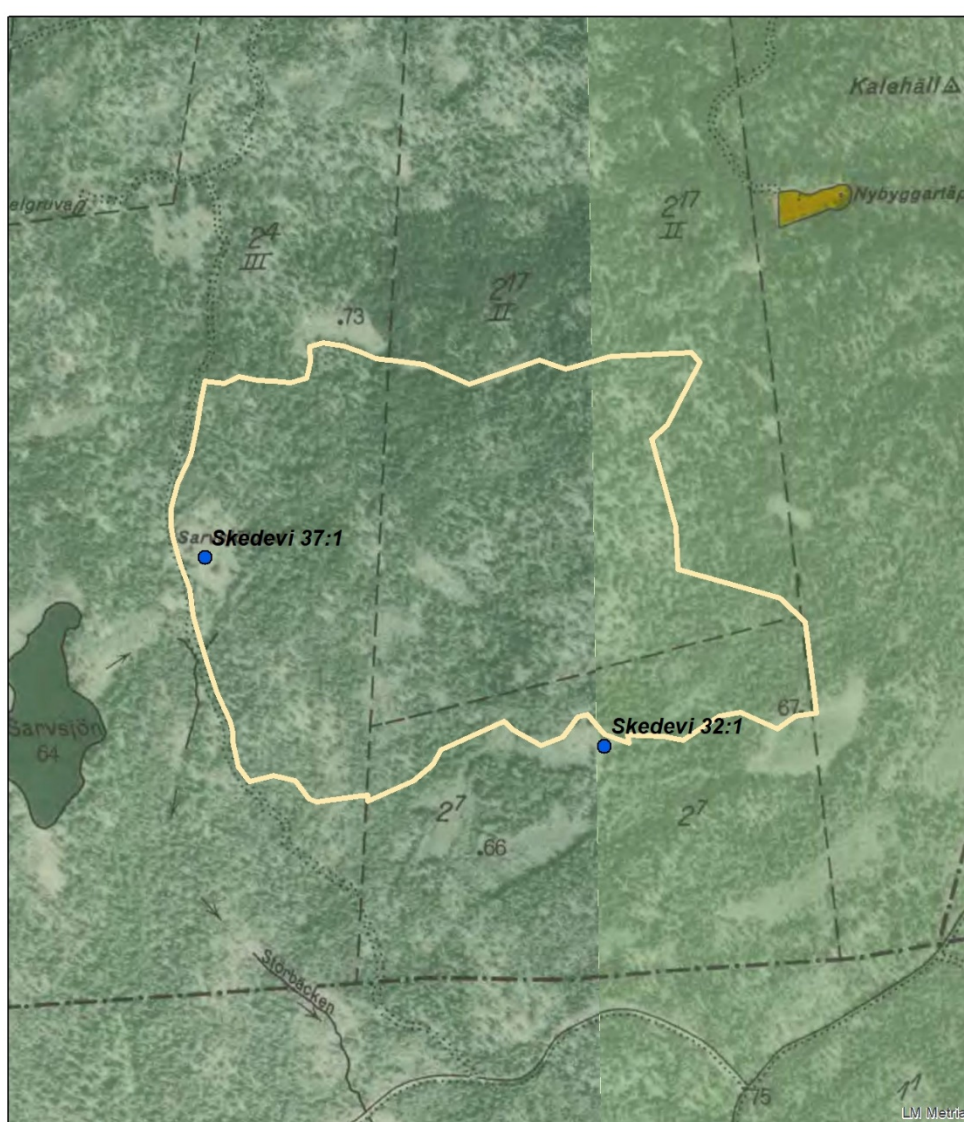
Vallerängstorps naturreservat kännetecknas av högvuxen barrblandskog, gles hällmarkstallskog, tallrismossar och i viss mån små öppna myravschnitt. Skogen har relativt låg bonitet med virkesförråd kring 170 m<sup>3</sup>sk/ha, något större i norr och sydost där skogen tättnar och får ett större graninslag. Skogen är generellt gammal i jämförelse med kringlandskapet och området är värdefullt för skogsfågelfaunan. Det är dessutom en värdefull kvarvarande del av ett tallskogslandskap som sträcker sig från Tisnaren i öster bort mot Brevens bruk i väster. I området förekommer flera signalarter exempelvis flagellkvastmossa som visar på äldre död tallved och stor revmossa som visar på permanent beskuggade sluttningar. I nordväst (Nybyggartäppan, Sarvsjölund) finns värdefulla sumpskogar med bland annat hållav och död ved med svampen gullgröppa. På tall förekommer tallticka.

**Tabell 1.** Naturvårdsintressanta arter i Vallerängstorps naturreservat.

Svenskt namn	Vetenskapligt namn	Status	Förekomst
<u>Fåglar</u>			
tjäder	<i>Tetrao urogallus</i>	N2000-art	spel, födosök, etc
<u>Lavar</u>			
grynig blåslav	<i>Hypogymnia farinacea</i>	signalart	
kattfotslav	<i>Felipes leucopellaeus</i>	signalart	
hållav	<i>Menegazzia terebrata</i>	rödlistad	sumpskog
<u>Mossor</u>			
flagellkvastmossa	<i>Dicranum flagellare</i>	signalart	spridda tallågor
stor revmossa	<i>Bazzania trilobata</i>	signalart	östvärd blocksluttning
platt spretmossa	<i>Herzogiella turfacea</i>	NT	ved i sumpskog
grön sköldmossa	<i>Buxbaumia viridis</i>	signalart	död ved
kornknutmossa	<i>Odontoschisma denudatum</i>	signalart	död ved
<u>Svampar</u>			
gullgröppa	<i>Pseudomerulius aureus</i>	signalart	
tallticka	<i>Porodaedalea pini</i>	NT	

## Kulturhistoriska lämningar

I västra delen av området finns lämningarna efter torpet Sarvsjölund, RAÄ-nr Skedevi 37:1. I husförhörlängderna för Skedevi benämnt som nybygge år 1863. Den registrerade torpgrunden är övermossad och ca 7,5 x 5,5 meter men på platsen finns flera husgrunder. Strax utanför reservatet, längs södra gränsen, ligger ytterligare en torplämning, RAÄ-nr Skedevi 32:1. Denna utgör resterna efter Blomstorp eller Blomstertorp som förekommer i arkiven från år 1838 och består av en 10 x 5 meter stor husgrund. Ett mindre område med åkermarker precis söder om reservatet fanns tidigare här. En liten åkerplätt tycks ha brukats inom nuvarande naturreservat och en stig gick genom området till Sarvsjölund. Någon av de gamla åkerytorna utgörs idag av viltåker men det mesta är beskogad. I övrigt finns inga dokumenterade fornlämningar i området men området är inte fullständigt kartlagt. Fornlämningar skyddas av kulturmiljölagen (1988:950).



Copyright bakgrundskarta Lantmäteriet

200 100 0 200 Meters

**Karta 3.** Ekonomiska kartan från 1940-talet. Vid den tiden hade bosättningarna vid Sarvsjölund och Blomstertorp redan upphört och åkerbruket likaså.



## Intressen för friluftslivet

Vallerängstorp naturreservat ligger avsides och inga anordningar för friluftslivet planeras. För den som söker ett avsides och tyst område kan ändå ett besök på platsen eller i dess omgivning vara av stort värde.

## Natura 2000

### Naturtyper

Vallerängstorp är inte ett Natura 2000 område men motsvarande naturtypindelning redovisas, främst som möjlighet att rapportera svenskt bevarandearbete till EU.

**Tabell 2.** Ingående naturtyper enligt Natura 2000-indelning (se även karta 4).

Utpekade naturtyper	Reell areal naturtyp (ha)	Målareal (ha)
Taiga (9010)	29,5	37,4

### Bevarandemål för naturtyperna

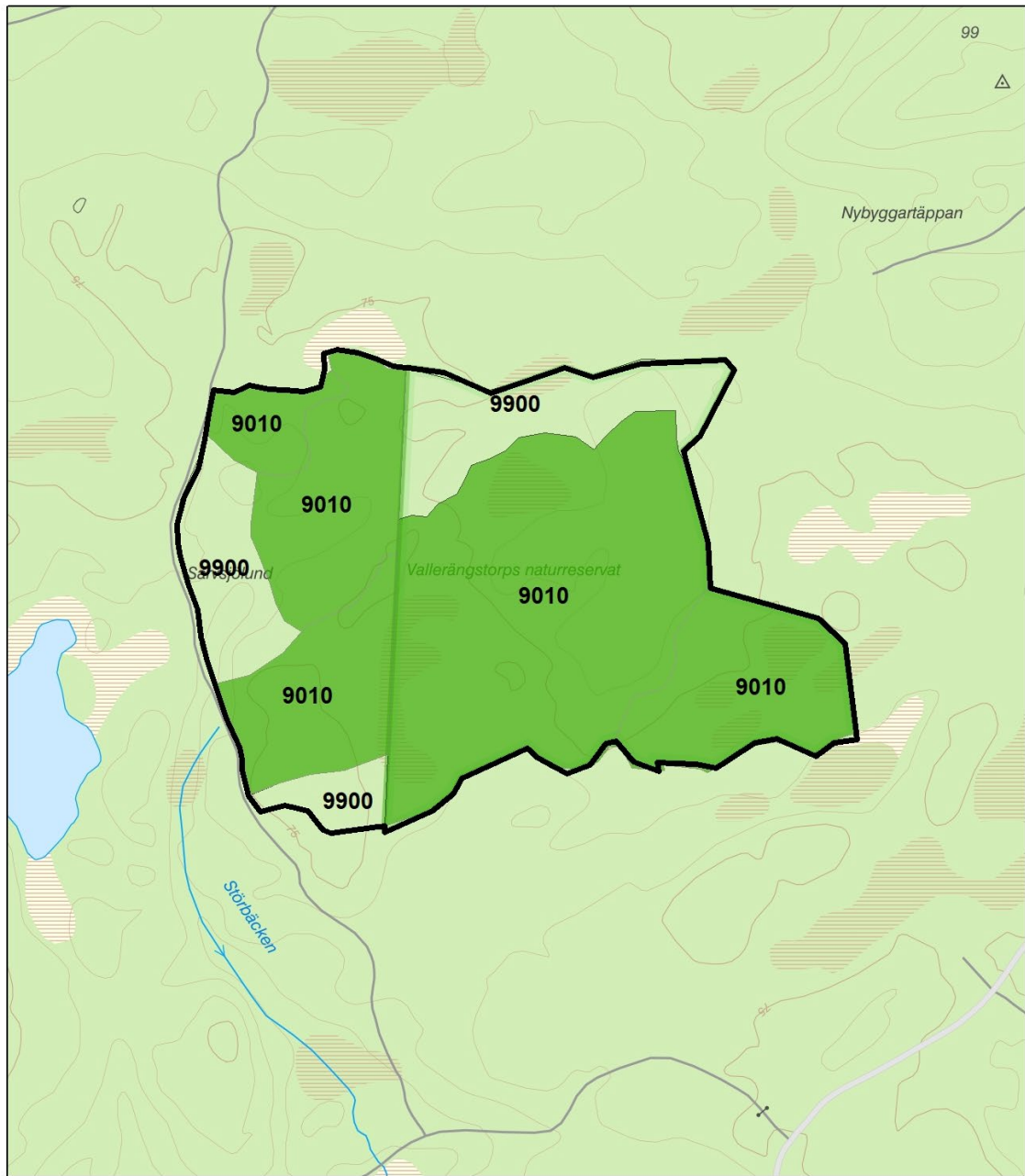
Bevarandemålet är att naturtyperna ska ha ett gott bevarandetillstånd. Utförlig beskrivning av bevarandemålen finns under skötselområdena i skötselplanens plandel.

### Beskrivning av naturtyper

Naturtyperna finns beskrivna under skötselområdena i plandelen.

### Hotbild mot bevarandetillståndet

Graninvandring på grund av utebliven brand, skogsbyte och plockhuggning kan orsaka att det sker en förskjutning från tallskog mot barrblandskog och i bördigare delar på sikt granskog.



Copyright bakgrundskarta Lantmäteriet

200 100 0 200 Meters

**Karta 4.** Naturtyper enligt indelning inom Natura 2000. "9010" = taiga, "9900" = icke-Natura skog.



Bild 1. I områdets norra och östra delar finns barrblandskog med inslag av gammal gran medan sydvästra delen är en mosaik av hållmarkstallskog och tallrismossar. Bilden är från nordvästra kanten med spår efter senaste skogsbruksåtgärd.

## Källuppgifter

Skogsstyrelsen, Naturvårdsavtal Vallerängtorp. 2004.  
Jordartsdatabasen 2016, Sveriges Geologiska Undersökning.  
Berggrunds databasen 2016, Sveriges Geologiska Undersökning.  
Kulturmiljöregistret, Forsök, Riksantikvarieämbetet

## Syfte med naturreservatet

Syftet med reservatet är att bevara biologisk mångfald och värdefulla naturmiljöer i form av äldre tallskog, barrblandskog och sumpskog typisk för gränslandet mellan nordöstra Götaland och sydöstra Svealand. Områdets orörda karaktär med dess ekosystem och biologiska mångfald ska bevaras. Tallskogarna är delvis av brandpräglad karaktär. Syftet är också att inom ramen för bevarandet av biologisk mångfald och naturmiljöer tillgodose behovet av områden för friluftslivet.

Syftet ska uppnås genom att skogsmarken med dess flora och fauna utvecklas fritt men småskalig naturvårdsbränning kan bli aktuell för att i delar bibehålla en tallpräglad skog. I avvaktan på eventuell naturvårdsbränning kan brandefterliknande åtgärder som friställning av enstaka tallar samt skapande av enstaka grupper av död tallved bli aktuellt.

## Disposition och skötsel av mark

- Naturreservatet ska i huvudsak lämnas orört men i liten omfattning skötas med försiktiga åtgärder med syftet att bevara områdets särpräglade natur med dess flora och fauna.
- Fornlämningar och/eller kulturhistoriska lämningar i reservatet ska skötas på ett sådant sätt att lämningen bevaras.
- Om stora skador orsakade av skadeinsekter uppkommer eller befaras på barrskogen till följd av stormfällningar, torka, svampangrepp eller motsvarande ska reservatsförvaltaren vidta lämpliga åtgärder som begränsar en oönskad spridning till angränsande produktionsskog utanför reservatsgränsen. Åtgärderna avvägs mot reservatets syfte och naturvärden.
- Enstaka vidgreniga tallar eller grupper av tallar, alternativt vidgreniga lövträd kan friställas från uppkommande unga barrträd som en brandefterliknande åtgärd.
- Åtgärder för att återställa dikningspåverkad hydrologi.
- Alla åtgärder är av sådan karaktär att de bör kunna göras manuellt eller motormanuellt. Ingen ved förs ut ur reservatet vid åtgärder utan den bör lämnas som död ved.

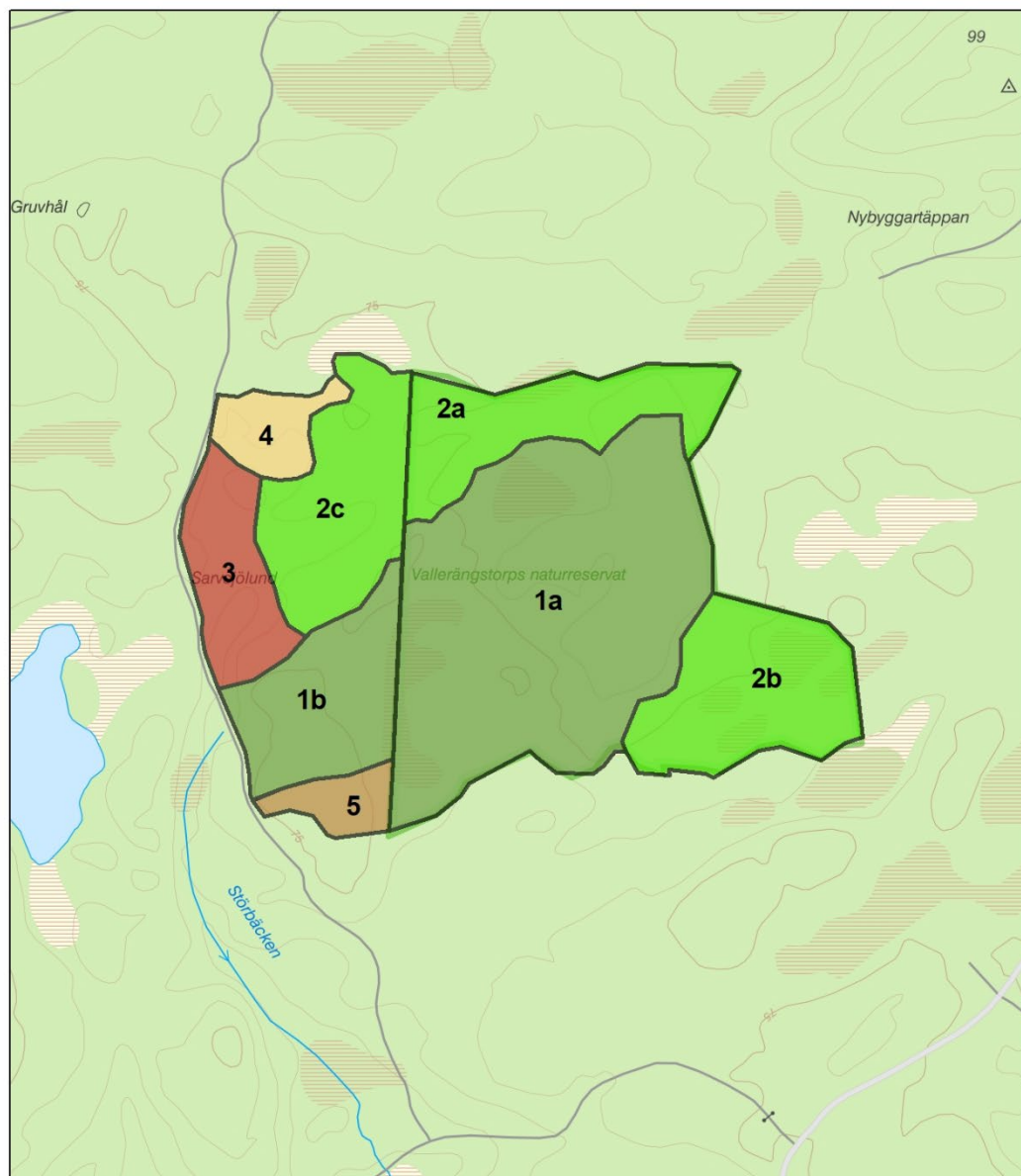
Se vidare under respektive skötselområde.

## Skötselområden

Reservatet är indelat i 6 skötselområden;

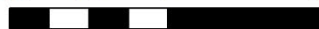
1. Tallskog, visst behov av brandefterliknande åtgärd
2. Barrblandskog, lämnas för fri utveckling. Eventuellt kan delar i norra kanten ingå i naturvårdsbränning för att underlätta avgränsning.
3. Sarvsjölunds torplämning.
4. Sumpskog.
5. Tidigare brandfält.
6. Anordningar för friluftslivet





Copyright bakgrundskarta Lantmäteriet

200 100 0 200 Meters



**Karta 5.** Skötselområden.

### **Skötselområde 1, tallskog**

**Areal:** 18,8 hektar

**Naturtyp enligt Natura 2000:** Taiga (9010) - 18,8 hektar

**Målnaturtyp:** Taiga (9010) - 18,8 hektar

**Beskrivning:** 1a, Områdets centrala delar (i huvudsak det tidigare naturvårdsavtalet) består av gles hållmarkstallskog, tallrismossar och i viss mån små öppna myravnitt. Det finns inslag av 120-årig grovbarkig gran draperade av hänglavar. Längs fastighetsgränsen i sydöstra delen av skötselområdet finns ett brandfält från 2003 där brandspåren ännu sätter sin prägel på skogen.



I brynet mot söder finns enstaka grov asp. Längs gränsen i söder finns resterna efter Blomstertorp.

1b, Reservatets sydvästra del inom Byle 2:4 Innehåller tallpräglad, småkuperad och förhållandevis grov skog som även är olikåldrig och skiktad med få spår av sentida åtgärder. På höjder dominerar tall, i lägre marker grov gran och tall.

**Bevarandemål och gynnsamt tillstånd:** Skogen har en varierad åldersstruktur med stort inslag av gamla träd, döda träd samt lågor. Omvälvande störningar i form av exempelvis insektsangrepp eller brand, kan leda till att hela eller delar av skogen under perioder har en annan karaktär. Detta är en del av skogens utveckling. Vidgreniga och solbelysta träd av tall och asp förekommer liksom död ved i olika grad av beskuggning. Typiska arter av fåglar, mossor och kärlväxter förekommer vilket bland annat kan innebära att ung gran inte bör förtäta de tallskogspräglade delarna ytterligare (om det exempelvis bedöms missgynna skogsfågelfaunan). Arealen barrskog är 18,8 hektar.

#### **Åtgärder för att nå bevarandemål och gynnsamt tillstånd**

- Området lämnas i huvudsak orört men enstaka vidgreniga tallar eller grupper av tallar kan friställas från uppkommande unga barrträd som en brandefterliknande åtgärd som även ska anpassas så att det gynnar skogsfågelfaunan.
- Skapande av små mängder död tallved i ljust och varmt läge (ett fåtal träd med 5-10 års mellanrum beroende på naturlig avgång) genom fällning eller skada.
- Möjligheten till småskalig naturvårdsbränning utreds i framtiden om det bedöms vara ett möjligt alternativ för att gynna bevarandet av tallskogsmiljön. En större naturvårdsbränning bedöms mindre realistisk på grund av brister i avgränsningar och tillgång till vatten men brandbevakad markbrand på några begränsade ytor om cirka 1000 kvadratmeter för att gynna tall och tallföryngring kan övervägas.

### **Skötselområde 2, barrblandskog**

**Areal:** 13,5 hektar

**Naturtyp enligt Natura 2000:** Taiga (9010) - 13,5 hektar

**Målnaturtyp:** Taiga (9010) - 13,5 hektar

**Beskrivning:** 2a, I områdets norra tredjedel finns ett större inslag av gran som ofta är relativt senvuxna, gamla och vidgreniga. Det är en äldre barrblandskog i nära 100 års-åldern som plockhuggits eller sistagallrats för en tid sedan. Tack vare granunderväxt är skogen flerskiktad och även om åldern är något lägre än den är söderut är det ett värdefullt förstärkningsområde.

2b, Reservatets sydöstra hörn är en barrblandskog i 80-100 års ålder med lite rikare förekomst av död ved. På veden finns en ganska rik mossflora vilket flagellkvastmossan indikerar. Här finns även inslag av mossar och blandsumpskog.

2c, I norra delen upp mot en öppen mossen finns ett par hållmarksavsnitt med grov tall och hänglavrika granar. Gammelskogen omger även det värdefulla sumpskogsdraget i 4a. I lägre avsnitt finns grantät skog med en del invuxna tallar och björkar. På död ved av tall finns bland annat långfliksmossa och svampen gullgröppa. Mot söder allt blötare granskogsmiljöer när vatten söker sig ned mot Störbäcken.

**Bevarandemål och gynnsamt tillstånd:** Skogen har en varierad åldersstruktur med stort inslag av gamla träd, varav en del vidgreniga träd är svagt friställda främst mot bryn och hållmarker. Vanligt är även döda träd samt lågor. Omvälvande störningar i form av exempelvis insektsangrepp eller brand, kan leda till att hela eller delar av skogen under perioder har en

annan karaktär. Detta är en del av skogens utveckling. Typiska arter av fåglar, mossor och kärlväxter förekommer. Arealen barrskog är 13,5 hektar.

#### **Åtgärder för att nå bevarandemål och gynnsamt tillstånd**

- Området lämnas orört men enstaka vidgreniga tallar kan friställas från uppkommande unga barrträd som en brandefterliknande åtgärd dock i mindre omfattning än i område 1 och i huvudsak i bryn mot hållmarker eller liknande.
- Skapande av små mängder död tallved i ljust och varmt läge (ett fåtal träd med 5-10 års mellanrum beroende på naturlig avgång) genom fällning eller skada.

### **Skötselområde 3, Sarvsjölunds torpställe**

**Areal:** 2,8 hektar

**Naturtyp enligt Natura 2000:** Icke-Natura skog (9900) – 2,8 hektar

**Målnaturtyp:** Ej naturtyp – 2,8 hektar

**Beskrivning:** En mindre glänta och vändplan vid Sarvsjölunds fd torpställe omges av ett par mindre, med gran planterade åkrar och andra skogsavsnitt med främst gran. Det finns flera husgrunder och äldre åkerkanter kan följas. I västra kanten har enstaka stormfällda och barkborreskadade träd åtgärdats för att minska risken för ytterligare angrepp. Det finns en viltutfodringsplats.

**Bevarandemål och gynnsamt tillstånd:** Torpmiljön med husgrunder och åkerkanter är oskadade och kan följas även långsiktigt. Det bör inte finnas nedfallna träd på lämningar och rötter som skadar murar.

#### **Åtgärder för att nå bevarandemål och gynnsamt tillstånd**

Träd som faller över huslämningar kan kapas och dras bort. Vindfällda och barkborreangripna träd kan åtgärdas. Viltmatningsplats kan nyttjas som tidigare. Viss röjning av unga träd i och kring gläntan kan ske vid behov.

Eventuell återställning (delvis) av dikningspåverkad hydrologi, med beaktande av påverkan på trädskiktet så att det inte drar till sig exempelvis mer granbarkborre än vad som annars kan bli fallet. Det kan vara gott nog att placera död ved i diket som bromsar vattenflöde och ger viss höjning av markvatten utan att vara hel återställning. Avstämning med markägare ska ske.

Eventuellt kan även vattennivån ovan den äldre vägen intill lämningarna höjas något, det behöver isåfall ske utan att den äldre vägen tar skada och med i övrigt liknande avvägningar som ovan. Avstämning med markägare ska ske.

Viss friställning av några av de vidgreniga asparna, några kan dock fortsatt vara delvis beskuggade för att gynna trädlevande mossor och lavar.

### **Skötselområde 4, sumpskog**

**Areal:** 1,3 hektar

**Naturtyp enligt Natura 2000:** Taiga (9010) – 1,3 hektar

**Målnaturtyp:** Taiga (9010) – 1,3 hektar

**Beskrivning:** Norr om Sarvsjölund finns en blandsumpskog (löv- och barrträd) av stort värde med en mycket rik flora av mossor och lavar som är hårt trängda i dagens skogslandskap. Senvuxna mycket gamla granar är allmänt förekommande och i kanterna står högvuxna gamla tallar. Trädskiktet i övrigt utgörs av björk och gamla klubbalar på socklar. På klubbalar finns på flera ställen, främst i östra delen, rikt med den rödlistade håll-laven. På granar märks gammelgranslav och kattfotslav. Kornknuts mossan indikerar en artrik mossflora på den döda veden i västra kanten. På trädbaser eller torv växer flagellkvastmossa. Från nordöst kommer vatten sakta rinnande från våtmarken intill.

**Bevarandemål och gynnsamt tillstånd:** Sumpskogen har en varierad åldersstruktur med stort inslag av gamla träd, döda träd samt lågor. Naturlig vattenregim (tidvis högt vatten) reglerar och begränsar inslaget av gran och gynnar lövträd, detta är en del av skogens utveckling. Typiska arter av fåglar, mossor och kärlväxter förekommer. Arealen sumpskog är 1,3 hektar.

#### **Åtgärder för att nå bevarandemål och gynnsamt tillstånd**

Området lämnas orört men eventuellt kan några träd som saknar naturvärden läggas ner för att öka mängden tidvis översvämmad död ved.

Eventuell återställning av tidigare högre vattennivå eller åtminstone säkra en något kortare period av uttorkning än i nuläget. Avstämning med markägare ska ske.

### **Skötselområde 5, f.d brandfält**

**Areal:** 1 hektar

**Naturtyp enligt Natura 2000:** Icke natura skog/utvecklingsmark (9900) - 1 hektar

**Målnaturtyp:** Taiga (9010) – 1 hektar

**Beskrivning:** I reservatets sydvästra hörn har en markbrand dragit fram för något tiotal år sedan. Äldre tallar är svedda i nedre delarna och markfloran är mager med främst ljung, lingon och kala hällar. Det finns knappt någon föryngring vilket bidrar till att det under lång tid kommer vara en ljus och öppen skog.

**Bevarandemål och gynnsamt tillstånd:** Skogen kommer under lång tid ha en öppen struktur med glest stående gamla träd. Omvälvande störningar kan även i framtiden leda till att skogen under perioder har en annan karaktär. Detta är en del av skogens utveckling. Typiska arter av fåglar, mossor och kärlväxter förekommer. Arealen brandpåverkad barrskog är 1 hektar.

#### **Åtgärder för att nå bevarandemål och gynnsamt tillstånd**

- Området lämnas orört. Möjligheten till småskalig naturvårdsbränning kan utredas i framtiden om det bedöms vara ett möjligt alternativ för att behålla brandpåverkan. Det kan vara en brandbevakad markbrand på några begränsade ytor om cirka 1000 kvadratmeter för att gynna tall och tallföryngring. Se vidare område 1.
- Skapande av små mängder död tallved i ljust och varmt läge (ett fåtal träd med 5-10 års mellanrum beroende på naturlig avgång) genom fällning eller skada.



Bild 2. Skötselområde 5.

### **Skötselområde 6, Anordningar för friluftslivet**

**Beskrivning:** Vallerängstorps naturreservat ligger avses och inga anordningar för friluftslivet planeras.

**Bevarandemål och gynnsamt tillstånd:** Vallerängstorps naturreservat är tillgängligt enligt allemansrätten men inga särskilda anordningar för friluftslivet planeras i nuläget. Området är relativt litet och avses beläget.

**Åtgärder:** Inga åtgärder utöver informationsskyltning vid gräns samt ordinarie gränsmarkering. I framtiden kan eventuellt en vandringsled som utnyttjar befintliga stigar och äldre vägar övervägas liksom ett rastbord vid Sarvsjölund, allt efter samverkan med markägaren.

## Sammanfattning och prioritering av planerade skötselåtgärder

**Tabell 3.** Underlag och stöd för förvaltaren vid planering av åtgärder såväl lokalt i Vallerångstorps naturreservat som regionalt i länet. De ekonomiska resurserna utgör en begränsande faktor för verksamheten, vilket innebär att förvaltaren måste prioritera mellan åtgärder i länets alla reservat. Prioritet är indelat i 1-3, utifrån hur viktigt det är att genomföra för att nå bevarandemålen.

Skötselåtgärd	Skötselområde	När	Prioritet
Eventuell friställning av vidgreniga träd om de trängs av ungt barr	1 och 2	vid behov	2
Skapande av små mängder tallved (ett fåtal träd med 5-10 års mellanrum beroende på naturlig avgång) genom fällning eller skada	1, 2, 5	var 5-10:e år	2
Åtgärder för att återställa dikningspåverkad hydrologi	Främst 3 och 4 men ev även i övrigt	efter avstämning med markägare	2
Utredning av eventuell småskalig naturvårdsbränning i del av området.	1, 5		3
Skötsel vid Sarvsjöunds torpställe, viss röjning, begränsa skador av träd, ev upparbeta vindfällan eller lindra utbrott av granbarkborre.	3		2
Information vid gräns		2022-23	1

### Jakt

Jakt är tillåten inom hela reservatet med undantag av fågeljakt. Vid jakt får jakthund användas. Fyrhjuling eller annat liknande mindre fordon får användas med stor försiktighet vid uttransport av fällt vilt. Markskador på grund av körning ska undvikas. Vid Sarvsjölund finns en viltutfodringsplats för vildsvinsjakt.

### Utmärkning av reservatets gräns

Utmärkning av reservatsgränsen ska utföras av naturvårdsförvaltaren enligt Naturvårdsverkets anvisningar.

### Tillsyn

För närvarande bedöms ingen speciell tillsynsman behövas inom reservatet. Länsstyrelsen är ansvarig för tillsyn av reservatet.

### Dokumentation och uppföljning

Uppföljning av skyddade områden är nödvändigt för att effektivisera och förbättra naturvårdsarbetet i skyddade områden. Uppföljning i skyddade områden ska alltid vara kopplad



till syftet med det skyddade området. Uppföljningen ska ligga till grund för revidering av skötselplanen.

## Inventeringar

Inga särskilda inventeringar planeras i dagsläget inom reservatet. Uppföljning av skogsfågelfaunan i området med några års mellanrum vore värdefullt.

## Uppföljning

### **Uppföljning av bevarandemål**

Uppföljningen ska ske enligt en för reservatet beslutad uppföljningsplan som anger målkriterier, tröskelvärden och metodik kopplade till bevarandemålen för olika naturtyper i denna skötselplan. Precisering ska ske i databasen Skötsel-DOS. Uppföljningsplanen ska hållas uppdaterad av Länsstyrelsen. Uppföljningsplanen ska ha sin utgångspunkt i den regionala uppföljningsplanen för Östergötland.

### **Dokumentation av skötselåtgärder**

Alla skötselåtgärder som utförs inom naturreservatet ska dokumenteras skriftligt. Större åtgärder bör även dokumenteras med fotografi före och efter genomförande. I dokumentationen ska framgå vilka åtgärder som genomförts och när de genomfördes, samt vem som utförde åtgärden. Strukturella beståndsförändringar efter storskaliga störningar ska alltid följas upp.

### **Finansiering av naturvårdsförvaltningen**

Alla i planen redovisade åtgärder bekostas av offentliga medel. Även andra finansörer, exempelvis fonder eller stiftelser, kan bli aktuella. Dessa medel ska i så fall administreras av Länsstyrelsen.



## **Bildande av Vallerängstorps naturreservat i Finspångs kommun samt fastställande av skötselplan för naturreservatet**

### **Länsstyrelsen Östergötlands beslut**

Länsstyrelsen förklarar med stöd av 7 kap. 4 § miljöbalken det område som framgår av bifogad karta, bilaga 1, som naturreservat med syfte, föreskrifter och skötselplan enligt nedan. Naturreservatets gräns är markerad på bifogad karta, bilaga 1.

Naturreservatets namn ska vara Vallerängstorp.

Beslutet riktar sig till allmänheten samt fastighetsägare och innehavare av särskild rätt vars rättigheter att använda mark- och vattenområden berörs inom reservatsområdet.

### Syftet med reservatet

Syftet med reservatet är att bevara biologisk mångfald och värdefulla naturmiljöer i form av äldre tallskog, barrblandskog och sumpskog typisk för gränslandet mellan nordöstra Götaland och sydöstra Svealand. Områdets orörda karaktär med dess ekosystem och biologiska mångfald ska bevaras. Tallskogarna är delvis av brandpräglad karaktär. Syftet är också att inom ramen för bevarandet av biologisk mångfald och naturmiljöer tillgodose behovet av områden för friluftslivet.

Syftet ska uppnås genom att skogsmarken med dess flora och fauna utvecklas fritt men småskalig naturvårdsbränning kan bli aktuell för att i delar bibehålla en tallpräglad skog. I avvaktan på eventuell naturvårdsbränning kan brandefterliknande åtgärder som friställning av enstaka tallar samt skapande av enstaka grupper av död tallved bli aktuellt.

### Föreskrifter

A. Med stöd av 7 kap. 5 § miljöbalken, om inskränkningar i rätten att använda mark- och vattenområden inom reservatet, är det, utöver vad som annars gäller, inte tillåtet att:

1. bedriva täkt, gräva, schakta, spränga, borra, utfylla, plöja eller utföra annan mekanisk markbearbetning;
2. framföra motordrivet fordon. Undantag gäller för fyrhjuling eller motsvarande fordon vid uttransport av fällt vilt;

3. uppföra byggnad eller annan anläggning;
  4. uppföra mast, vindkraftverk, eller att uppföra luft- eller markledning;
  5. anordna upplag;
  6. tillföra växtnäringsämnen eller jordförbättringsmedel, använda kemiska eller biologiska bekämpningsmedel, tillföra kalk eller andra mineralämnen;
  7. avverka, gallra, röja, så, plantera, markbereda eller utföra annan skogsbruksåtgärd eller på annat sätt skada levande eller döda träd och buskar;
  8. ta bort eller upparbeta dött träd eller delar av träd eller vindfälle;
  9. gräva upp växter eller ändra floran eller faunans sammansättning genom införande av för området nya arter;
  10. måla på träd, sten eller annan fast ytbildning;
  11. jaga fågel.
- 

B. För att tillgodose syftet med reservatet förpliktar Länsstyrelsen med stöd av 7 kap. 6 § miljöbalken ägare, att utan ytterligare ersättning, och innehavare av särskild rätt till fastigheterna tåla att följande åtgärder vidtas inom reservatet:

1. utmärkning av, och information om, reservatet;
  2. friställning av enstaka grova eller vidgreniga tallar;
  3. eventuell småskalig naturvårdsbränning i form av brandbevakad markbrand på några begränsade ytor om cirka 1000 kvadratmeter för att gynna tall och tallfryngring;
  4. information om området vid gräns och eventuell anordning för friluftslivet om behov uppstår i framtiden;
  5. undersökningar och dokumentation av växt- och djurlivet och andra naturförhållanden genomförs som ett led i uppföljningen av syfte och mål med reservatet.
- 

C. Med stöd av 7 kap. 30 § miljöbalken, föreskriver Länsstyrelsen om rätten att färdas och vistas inom reservatet, att det utöver vad som annars gäller, inte är tillåtet att:

1. ta ved, fälla eller på annat sätt skada levande eller döda träd och buskar;

2. förstöra eller skada fast naturföremål eller ytbildning genom att borra, spränga, gräva, rista, hacka eller måla;
3. samla in ryggradslösa djur med undantag för enstaka individer för artbestämning. Tillstånd av Länsstyrelsen krävs för att använda fallor;

Dessutom är det förbjudet att utan Länsstyrelsens tillstånd

4. anordna tävlingar;
5. utföra sådan vetenskaplig undersökning eller enstaka studie som kan leda till skada eller annan negativ påverkan på växt- eller djurlivet.

Ovanstående föreskrifter under A och C utgör inte hinder för förvaltaren, eller den som förvaltaren utser, att utföra de åtgärder som erfordras för reservatets vård och skötsel och som framgår av föreskrifterna B1-5 ovan. Befintligt fågelgömsle får underhållas med omprovning var 5:e år då avstämning med reservatsförvaltare och markägare sker. På längre sikt (inom 5-10 år) utreds om fågelgömslet ska vara kvar i nuvarande form, tas bort eller upplåtas även för andra exempelvis genom bokning.

---

#### Skötselplan

Med stöd av 3 § förordningen (1998:1252) om områdesskydd enligt miljöbalken fastställer Länsstyrelsen de mål och riktlinjer som framgår av den till beslutet hörande skötselplanen, bilaga 2.

Förvaltare av naturreservatet ska vara Länsstyrelsen Östergötland.

---

#### **Skäl för beslutet**

Området utgörs av tallskog, barrblandskog och sumpskog som till stora delar är gammal och lite påverkad av modernt skogsbruk. Här finns grova och gamla träd i flera skogstyper och här lever flera av skogsbruk missgynnade arter i flera artgrupper.

För att naturvärdena ska bestå och utvecklas bör området undantas från skogsbruk och annan exploatering samt i huvudsak lämnas för fri utveckling.

Länsstyrelsen bedömer att Vallerängstorp är prioriterat för områdesskydd i form av naturreservat enligt den nationella och regionala strategin för skogsskydd. En del av området omfattas idag av ett naturvårdsavtal.

#### Lämplig användning av markområde

Enligt 1 kap. 1 § miljöbalken ska densamma tillämpas så att bland annat värdefulla natur- och kulturmiljöer skyddas och vårdas och den biologiska mångfalden bevaras.

Länsstyrelsen har, i enlighet med 3 kap. miljöbalken, prövat och funnit att bildandet av Vallerängstorps naturreservat är förenligt med en, från allmän

synpunkt, lämplig användning av markområdet och att beslutet inte strider mot gällande kommunal översiktsplan.

#### Intresseprövning

Länsstyrelsen har i enlighet med 7 kap. 25 § miljöbalken prövat och funnit att bildandet av Vallerängstorps naturreservat inte går längre i inskränkning av enskilds rätt att använda mark och vatten, än vad som krävs för att syftet med skyddet ska tillgodoses.

#### Konsekvensutredning av påverkan av beslutet på allemansrätten

Länsstyrelsen ska enligt förordning (2007:1244) om konsekvensutredning vid regelgivning, i den omfattning det behövs göra en konsekvensutredning av hur allemansrätten påverkas genom beslutet om naturreservat. Länsstyrelsen gör bedömningen att allemansrätten inte väsentligen påverkas av beslutet.

#### Miljö kvalitetsmål, ekosystemtjänster och Agenda 2030

Bildandet av Vallerängstorps naturreservat är en del av uppfyllandet av miljö kvalitetsmålen "Levande skogar" och "Ett rikt växt och djurliv" om vilket Sveriges riksdag och regering beslutat. Länsstyrelsen bedömer även att Vallerängstorps naturreservat bidrar med flera olika ekosystemtjänster. Skogsmiljöerna fungerar som livsmiljö men även lokalklimatutjämnande och renande (filtrering av vatten och luft). De olika livsmiljöerna fyller funktioner som lekplatser, boplatser, skydd för fåglar och vilt samt rastplatser. Bevarandet av en variation av livsmiljöer med en stor biologisk mångfald bidrar till ett landskap som är generellt bättre rustat för klimatförändringar. Bildandet av reservatet bidrar också till uppfyllandet av Agenda 2030-mål nummer 15 om ekosystem och biologisk mångfald.

#### **Ärendets handläggning**

Naturvårderna i området gjorde att ett naturvårdsavtal slöts mellan Skogsstyrelsen och fastigheten Vallerängstorp 2:1 år 2004. Efter ytterligare inventeringar av naturvården i trakten år 2015 föreslogs att ombilda avtalet till ett naturreservat och utöka det skyddade området. Ett intrångsavtal med kompletterande ersättning träffades därför med Länsstyrelsen våren 2018. Under försommaren 2018 har Skogsstyrelsen på uppdrag av Naturvårdsverket mätt områdets gränser.

Ett förslag till beslut skickades ut på remiss 15 november 2018.

#### Remissyttranden

Sveriges geologiska undersökning (SGU) avstår från att yttra sig i ärendet.

#### **Överklagande**

Detta beslut kan överklagas hos regeringen, se bilaga 4.



### **De som medverkat i beslutet**

Beslutet har fattats av länsråd Kristina Zetterström med naturvårdshandläggare Björn Gunnarsson som föredragande. I den slutliga handläggningen har också naturvårdshandläggare Jens Johannesson, naturvårdsdirektör Mikael Norén, samhällsplanerare Sara Lilljebjörn, antikvarie Malin Svarvar och länsjurist Karin Fridell medverkat.

Detta beslut har bekräftats digitalt och saknar därför namnunderskrift.

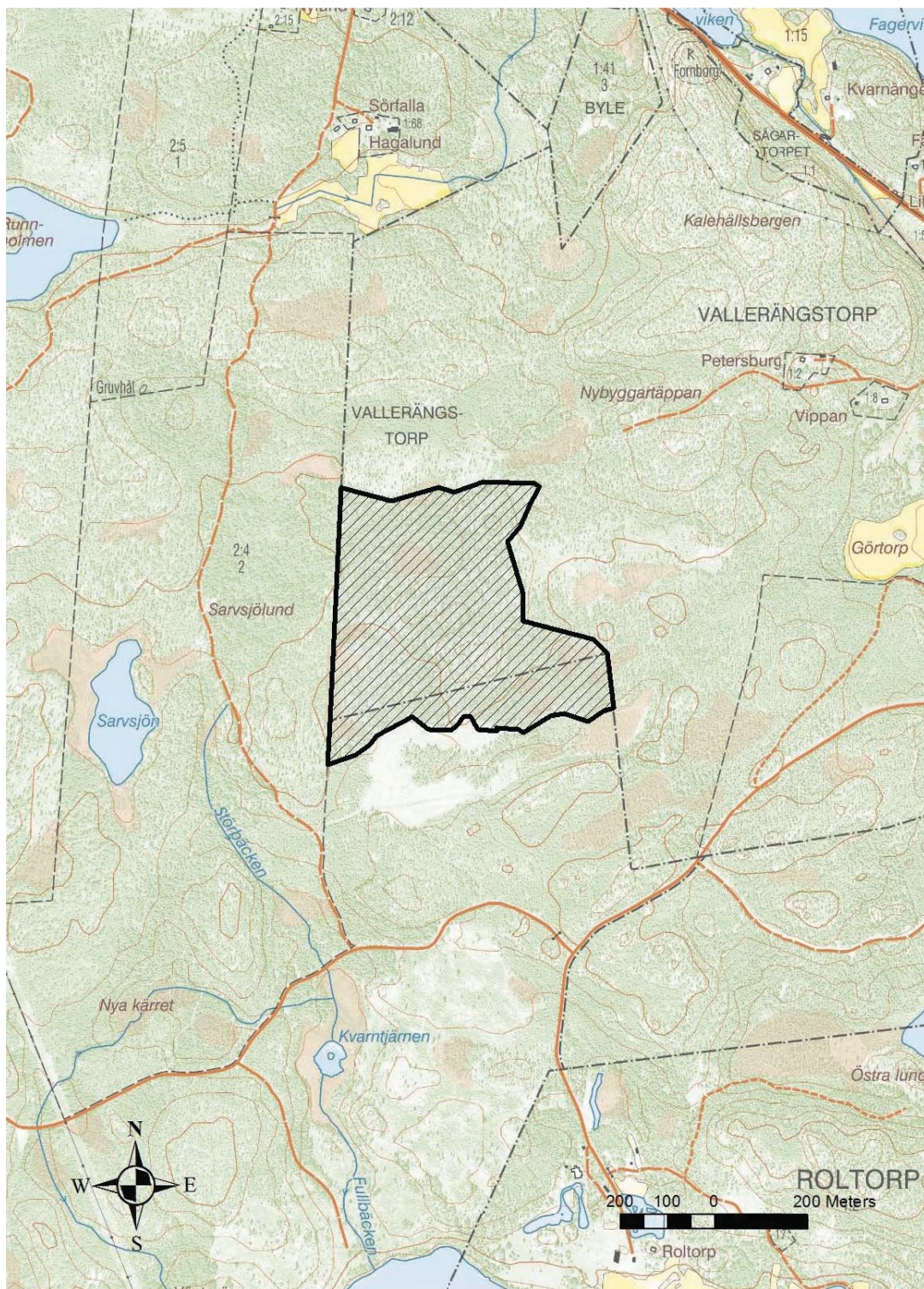
### **Så här hanterar vi dina personuppgifter**

Information om hur vi hanterar dina personuppgifter hittar du på [www.lansstyrelsen.se/dataskydd](http://www.lansstyrelsen.se/dataskydd)

### Bilagor

1. Beslutskarta
2. Skötselplan
3. Brytpunktskarta
4. Hur man överklagar
5. Sändlista



Vallerångstorp naturreservat  
Beslutscharta

© Bakgrundskartor Lantmäteriet.

POSTADRESS:  
581 86 LINKÖPINGE-POST:  
ostergotland@lansstyrelsen.seBESÖKSADRESS:  
Östgötagatan 3WWW:  
lansstyrelsen.se/ostergotlandTELEFON:  
010-223 50 00ORGANISATIONSNUMMER:  
202100-2270

TELEFAX:

