



## Bildande av Torstorpeskogens naturreservat i Finspångs kommun och fastställande av skötselplan för naturreservatet

### Länstyrelsen Östergötlands beslut

Länstyrelsen förklarar det område som framgår av den heldragna svarta linjen på bifogad karta, bilaga 1, som naturreservat. Området omfattar del av fastigheterna Mäselköp 2:1, Risinge-Torstorp 1:62 och Gammalstorp 3:1 Finspångs kommun. Syfte, föreskrifter och skötselplan för reservatet redovisas nedan. Beslutet fattas med stöd av 7 kap. 4 § miljöbalken.

Naturreservatets namn ska vara Torstorpeskogen.

Beslutet riktar sig till allmänheten samt var och en, fastighetsägare och innehavare av särskild rätt, vars rättigheter att använda mark- och vattenområden berörs inom reservatsområdet.

#### Syftet med reservatet

Syftet med Torstorpeskogens naturreservat är att vårda och bevara värdefulla naturmiljöer i form av lövrik barrnaturskog och äldre barrblandskog i ett välbesökt friluftsområde. Områdets för trakten typiska karaktär med småkuperad urbergsterräng och äldre skogsmiljöer och dessa miljöers biologiska mångfald bevaras och utvecklas. Skogen har en varierad åldersstruktur med stort inslag av gamla träd, döda träd samt lågor. Inom ramen för bevarandet av biologisk mångfald och naturmiljöer är Torstorpeskogen även i framtiden en tillgång för rörligt friluftsliv med löpspår, vandringsled och ridstigar samt ett besöksmål för skola och utbildning.

Syftet uppnås genom att området barrskogar och blandskogar med dess flora och fauna i huvudsak utvecklas fritt med de anpassningar som underlättar för friluftslivet såsom att vandrings-, löp och ridstigar hålls fria från träd. I mindre avsnitt med tallinslag eller lövträd kan inträngande granföryngring hållas efter i frånvaro av brand, småskalig skogsskötsel och skogsbete som historiskt format skogen. Omvälvande störningar i form av bland annat insektsangrepp kan leda till att hela eller delar av skogen under perioder har en annan karaktär. Detta är en del av skogens utveckling.

#### Föreskrifter

Förutom de föreskrifter som anges nedan gäller också annan lagstiftning i reservatet.

A. Inom reservatet gäller följande inskränkningar i rätten att använda mark- och vattenområden. Inom reservatet är det inte tillåtet att:

1. bedriva täkt, gräva, schakta, spränga, borra, utfylla, plöja eller utföra annan mekanisk markbearbetning;
2. uppföra torn, byggnad, mast, vindkraftverk eller annan anläggning, eller att uppföra ledning i luft eller mark;

3. anlägga väg, campingplats eller uppställningsplats för fordon eller andra farkoster;
4. framföra motordrivet fordon. Undantag gäller för fyrhjuling eller annat liknande mindre fordon vid uttransport av fällt vilt;
5. anordna motor- eller skyttebana för övning eller tävling;
6. anordna upplag;
7. tillföra växtnäringsämnen eller jordförbättringsmedel, tillföra kalk eller andra mineralämnen;
8. använda kemiska eller biologiska bekämpningsmedel;
9. avverka, gallra, röja, så, plantera, markbereda eller utföra annan skogsbruksåtgärd eller på annat sätt skada levande eller döda träd och buskar;
10. gräva upp växter.

Dessutom är det förbjudet att utan Länsstyrelsens tillstånd

11. ändra floran eller faunans sammansättning genom införande av för området nya arter.

Förbuden i A-föreskrifterna har beslutats med stöd av 7 kap. 5 § miljöbalken.

-----

B. För att tillgodose syftet med reservatet förpliktar Länsstyrelsen ägare och innehavare av särskild rätt att tåla att följande åtgärder genomförs inom reservatet utan att någon ytterligare ersättning utbetalas:

1. utmärkning av, och information om, reservatet;
2. dokumentation i form av uppföljning av reservatets utveckling av bevarandemål och naturvärden, effekter av skötselåtgärder samt inventering av områdets naturvärden;
3. om stora angrepp av granbarkborre till följd av stormfällningar eller torka riskerar att vara oförenligt med det planerade reservatets syfte inklusive prioriterade naturvärden kopplade till granskog, kan angripna granar eller färska granlågor fällas och barkas om länsstyrelsen bedömer att det behövs. Eventuella åtgärder vidtas efter avstämning mellan länsstyrelsen och berörd markägare;
4. friställa enstaka eller mindre grupper av grova, ljusgynnade och vidgreniga träd från konkurrerande träd utan naturvärden samt eventuella åtgärder för att förhindra skada på kultur- och fornlämning;
5. inom ramen för syftet med naturreservatet kan riktade åtgärder för hotade arter bli aktuella i delar av området, såsom småskalig markstörning och utplantering av naturligt förekommande nektar- och pollenkällor;
6. i övrigt även eventuella åtgärder för att motverka invasiva främmande arter, slätter av ännu öppna gräsmarker, återställning av dikningspåverkad hydrologi, småskalig markstörning eller begränsad viltstängsling för att gynna föryngring av lövträd eller tall samt fällning av döda, döende eller lutande träd som hotar att skada eller blockera anordningar och vägar eller som sannolikt kommer att falla ut ur reservatet och där orsaka skada eller olägenhet (avsikten är inte en generell upphuggning längs leder utan rimliga försiktighetsåtgärder);

7. iordningställande, markering och underhåll av friluftsanordningar, som informationstavlor, vandringsleder och parkeringsplats samt eventuell ytterligare anordning för friluftslivet.

Bestämmelserna i B-föreskrifterna har beslutats med stöd av 7 kap. 6 § miljöbalken.

---

C. Länsstyrelsen bestämmer att utöver vad som annars gäller ska följande föreskrifter om rätten att färdas och vistas inom reservatet gälla. Inom reservatet är det inte tillåtet att:

1. bryta kvistar, fälla eller på annat sätt skada levande eller döda träd och buskar, ta ved utöver nedanstående undantag om friluftselld;
2. störa djurlivet genom att till exempel klättra i boträd;
3. gräva upp kärlväxter, plocka mossor, lavar eller svampar med undantag av matsvamp;
4. förstöra eller skada fast naturföremål eller ytbildning genom att borra, spränga, gräva, rista, hacka eller måla.

Dessutom är det förbjudet att utan Länsstyrelsens tillstånd:

5. anordna tävlingar >500 deltagare per dag eller start- och målområden;
6. utföra sådan vetenskaplig undersökning eller enstaka studie som kan leda till skada eller annan negativ påverkan på växt- eller djurlivet.

Förbuden i C-föreskrifterna har beslutats med stöd av 7 kap. 30 § miljöbalken.

---

Ovanstående föreskrifter under A och C utgör inte hinder för förvaltaren, eller den som Länsstyrelsen utser, att utföra de åtgärder som krävs för reservatets vård och skötsel och som framgår av föreskrifter B1 till B7. Föreskrifterna under C ska inte utgöra hinder för att samla ryggradslösa djur genom hävning eller plockning och i samband med det ta enstaka individer för artbestämning. Föreskrifterna under C ska inte heller utgöra hinder för att hålla stigar och leder fria från träd eller att nyttja nedfallna grenar <5 cm grova som ved för friluftselld, enligt iakttagande av allemansrätt, hänsyn till fornlämning och eventuella eldningsförbud.

Föreskrifterna ska inte hindra att berört jaktlag får siktröja befintliga skjutgator vid pass samt underhålla jakttorn i syfte att kunna bedriva en säker jakt. Ej heller att, vid uttransport efter jakt i tidigare barkborredrabbat område, med minsta möjliga påverkan kapa och flytta på döda träd eller stammar i syfte att komma åt fällt vilt.

Föreskrifterna ska inte heller utgöra hinder för skötsel av befintliga anläggningar i nuvarande omfattning och enligt servitut och avtal så som;

- underhåll av befintlig ledning inklusive röjning av ledningsgata;
  - underhåll och trädsäkring av grusväg till Marieberg.
-

### **Skötselplan**

Med stöd av 3 § förordningen (1998:1252) om områdesskydd enligt miljöbalken m.m. fastställer Länsstyrelsen de mål och riktlinjer som framgår av den till beslutet hörande skötselplanen, bilaga 2.

Förvaltare för naturreservatet ska vara Länsstyrelsen Östergötland.

### **Skäl för beslutet**

Torstorpeskogen är ett varierat område vad gäller naturtyper och hyser många viktiga miljöer för skogslevande arter. Området har stort värde för friluftslivet genom ett tätortsnära läge och många stigar och spår. För att natur- och friluftsvärden ska bestå och utvecklas bör området undantas från skogsbruk. Avsikten är att området i stor utsträckning lämnas för fri utveckling men friluftslivets värden tillvaratas genom att stigar och spår hålls fria från träd. Torstorpeskogen har efter inventeringar år 2006 bedömts vara prioriterat för områdesskydd enligt den nationella och regionala strategin för områdesskydd i skog.

### **Lämplig användning av markområde**

Enligt 1 kap. 1 § miljöbalken ska värdefulla natur- och kulturmiljöer skyddas och vårdas och den biologiska mångfalden bevaras.

Länsstyrelsen har, i enlighet med 3 kap. miljöbalken, prövat och funnit att bildandet av Torstorpeskogens naturreservat är förenligt med en från allmän synpunkt lämplig användning av markområdet och att beslutet, i enlighet med 7 kap. 8 § miljöbalken, inte strider mot en detaljplan eller områdesbestämmelser. Beslutet bedöms även förenligt med gällande översiktsplan.

### **Intresseprövning**

Länsstyrelsen har i enlighet med 7 kap. 25 § miljöbalken prövat och funnit att bildandet av Torstorpeskogens naturreservat inte går längre i inskränkning av enskilds rätt att använda mark och vatten, än vad som krävs för att syftet med skyddet ska tillgodoses.

### **Konsekvensutredning av påverkan av beslutet på allemansrätten**

Länsstyrelsen ska enligt förordningen (2007:1244) om konsekvensutredning vid regelgivning, i den omfattning det behövs, göra en konsekvensutredning av hur allemansrätten påverkas genom beslutet om naturreservat. Länsstyrelsen gör bedömningen att naturreservatsbildningen inte medför negativa konsekvenser för vistelse och färd i området. Ordningsföreskrifterna ska samtidigt leda till att reservatets syfte uppnås.

### **Agenda 2030, miljö kvalitetsmål och ekosystemtjänster**

Bildandet av Torstorpeskogens naturreservat är en del av uppfyllandet av miljö kvalitetsmålen *Levande skogar* och *Ett rikt växt- och djurliv* om vilket Sveriges riksdag och regering beslutat. Det är också en del av uppfyllandet av FN:s konvention om biologisk mångfald och de globala hållbarhetsmålen, Agenda 2030 och då särskilt mål nummer 15, Ekosystem och biologisk mångfald.

Länsstyrelsen bedömer att Torstorpeskogens naturreservat bidrar med flera olika ekosystemtjänster tack vare bevarande av biologisk mångfald och varierande miljöer som är basen för många andra ekosystemtjänster. Skogsmiljöerna fungerar som livsmiljö men även som en form av klimatanläggning och reningsverk. De olika livsmiljöerna fyller funktioner som

lek- bo-, skydds- och rastplatser. Bevarandet av en variation av livsmiljöer och en hög biologisk mångfald bidrar till ett landskap som är generellt bättre rustat för klimatförändringar.

### **Ärendets handläggning**

#### Dokumentation och reservatsbildning

Områdets värde som friluftsområde för utflykter, löpning och skidor är känt sedan mycket länge. Torstorps gamla skola rustades som motionscentral under början av 1980-talet. Områdets naturvärden uppmärksammades mer i detalj i samband med markägarens nyckelbiotopsinventering 1996-98 då större delen avsattes för naturvårdsändamål. År 2006 inventerade Länsstyrelsen i samverkan med markägaren Holmens skogar på möjliga naturreservatsobjekt. Torstorpeskogen lyftes i rapporten "Skyddsvärda skogar på marker ägda av Holmen skog" fram som ett möjligt reservat. Efter torrsommaren 2018 stod området fortfarande frivilligt avsatt men utan skydd då stora angrepp av granbarkborre tog död på flera hektar skog. Efter att dessa angrepp fortsatt påskyndades ersättningsprocessen och markägaren erhöll 2021 ersättning för skogens ekonomiska värden.

### **Övrigt**

#### Strandskydd

Delar av reservatet är beläget inom område där strandskyddsbestämmelser gäller enligt 7 kap. miljöbalken (Mäseln).

#### Remissyttranden

Förslaget remitterades till berörda mark- och sakägare under perioden 2022-01-31 till 2022-04-15. Svar har inkommit från SGU (avstår att yttra sig), Naturskyddsföreningen i Finspång, Skogsstyrelsen, Finspångs SOK och Vattenfall eldistribution. Länsstyrelsen har även sökt jaktansvarig hos Holmen skog och diskuterat behov ur jaktsynpunkt samt sökt Ryttarkamraterna i Finspång angående ridstigarna.

Finspångs SOK noterar att reservatet berör några sträckningar av de motionsspår de byggt och sköter. Skötseln av dessa motionsspår har försvärats de senaste åren på grund av granbarkborrens härjningar med omkullfallna träd som följd. Här ser de ett behov av en framtida samverkan med ansvarig reservatsförvaltare.

SOK bedriver bland annat ungdomsverksamhet, interna och externa träningar, motionsarrangemang för allmänheten, lägerverksamhet samt att distrikts- och nationella tävlingar genomförs i anslutning till Motionscentralen. Orienteringsbanor har alltså passerat igenom det nu planerade reservatet vid en mängd tillfällen.

De föreslår därför att mindre arrangemang, under 500 planerade deltagare/dag, inte kräver speciell kontakt med Länsstyrelsen medan arrangemang med ett planerat deltagarantal över 500/dag kräver traditionellt samråd med Länsstyrelsen som berörd markägare/förvaltare. Detta kommer alltså inte att påverka området mer än tidigare. Observera att det som berör reservatsområdet endast utgör banstråk och alltså inte målområden, parkeringar eller liknande.

"Vi förutsätter alltså att bildandet av ett Naturreservat inte påverkar vår verksamhet på vare sig kort eller lång sikt. Dessutom ser vi fram emot ett framtida positivt samarbete till gagn för den ungdoms-, motions- och friluftsverksamhet vi bedriver i vår fina Torstorpeskog".

Vattenfall har en anläggning inom området, se bifogad karta (bilaga 1b). Blå linje = 0,4 kV lågspänningsledning. (Även en anläggning i nära anslutning i öster, röd linje = 11 kV högspänningsledning). Heldragna linjer är luftledningar och streckade linjer är markförlagda kablar. Kablarnas läge i kartan är osäkert. För att få exakt placering av kablar så måste personal ut på plats som mäter in kablar så kallad ledningsanvisning, vilket beställs via "ledningskollen". Notera att luftledning är schematisk redovisad.

Vattenfall har inget att erinra mot förslaget. Föreskrifterna utgör inget hinder för Vattenfall att utföra underhåll av ledningen inklusive ledningsgatan.

Naturskyddsföreningen i Finspång svarar att "Om jakt förekommer vore det lämpligt att använda små fordon eller helst inga alls när djuret skall tas ut ur området". Även att en överenskommelse med orienteringsklubb behöver göras med avseende på skötsel av motionsspår och röjning av fallna träd över spåren. Vi ser positivt på att området skyddas.

Skogsstyrelsen svarar: Skogsstyrelsen har beretts möjlighet att yttra sig i rubricerat ärende. Vi ser positivt på att naturvärdena i området skyddas långsiktigt och tillstyrker att reservatet bildas enligt presenterat förslag.

Länsstyrelsens avvägning med avseende på remissyttranden

Remissyttranden. När det gäller ridstigar är det oklart vem som ansvarar för dessa men om de ska finnas kvar och helt eller delvis röjas på fallna träd så finns det inget som hindrar detta. Förvaltaren och ledernas huvudman kan hantera frågan.

Länsstyrelsen justerar enligt önskemål från Finspångs SOK så att arrangemang <500 personer och dag tills vidare kan genomföras som tidigare. Uppstår problem med slitage etc kan lösningar sökas då. Reglering för lägerverksamhet stryks då den skrivningen främst avser tältning mm i större omfattning och här är det inte den typen av lägerverksamhet som är aktuellt. Större lägerverksamhet med till exempel omfattande tältning bör ändå stämmas av med markägaren enligt allemansrätten.

Efter kontakt med jaktansvarig hos Holmen skog som företrädare berört jaktlag så har följande tillägg gjorts i beslutet efter C-föreskrifterna: "Föreskrifterna ska inte hindra att berört jaktlag får siktröja befintliga skjutgator vid pass samt underhålla jaktorn i syfte att kunna bedriva en säker jakt. Ej heller att, vid uttransport efter jakt i tidigare barkborredrabbat område, med minsta möjliga påverkan kapa och flytta på döda träd eller stammar i syfte att komma åt fällt vilt".

Angående Naturskyddsföreningens synpunkter så är aspekterna kring jakt belysta i beslutet bland annat genom att "fyrhjuling eller motsvarande mindre fordon" får användas. När det gäller spår och leder så kommer skötseln ske i samverkan med berörda föreningar och om möjligt (liksom tidigare) främst i föreningarnas egen regi. Fördelningen av ansvar mellan Länsstyrelsen, berörda föreningar och Finspångs kommun kan diskuteras fortlöpande i och med de behov som uppstår.

Länsstyrelsen och de berörda föreningar som nyttjar området samt kommunen kan eventuellt träffas årligen och stämma av olika behov, fördelning av ledskötsel med mera.

### **Hur man överklagar**

Detta beslut kan överklagas hos regeringen, Miljödepartementet, se bilaga 3. Sakägare anses ha fått del av beslutet den dag kungörelse om beslutet var införd i ortstidning.

Beslutet gäller från den dag det vunnit laga kraft utom föreskrifter meddelade med stöd av 7 kap. 30 § miljöbalken, avdelning C, vilka gäller omedelbart.

### **De som medverkat i beslutet**

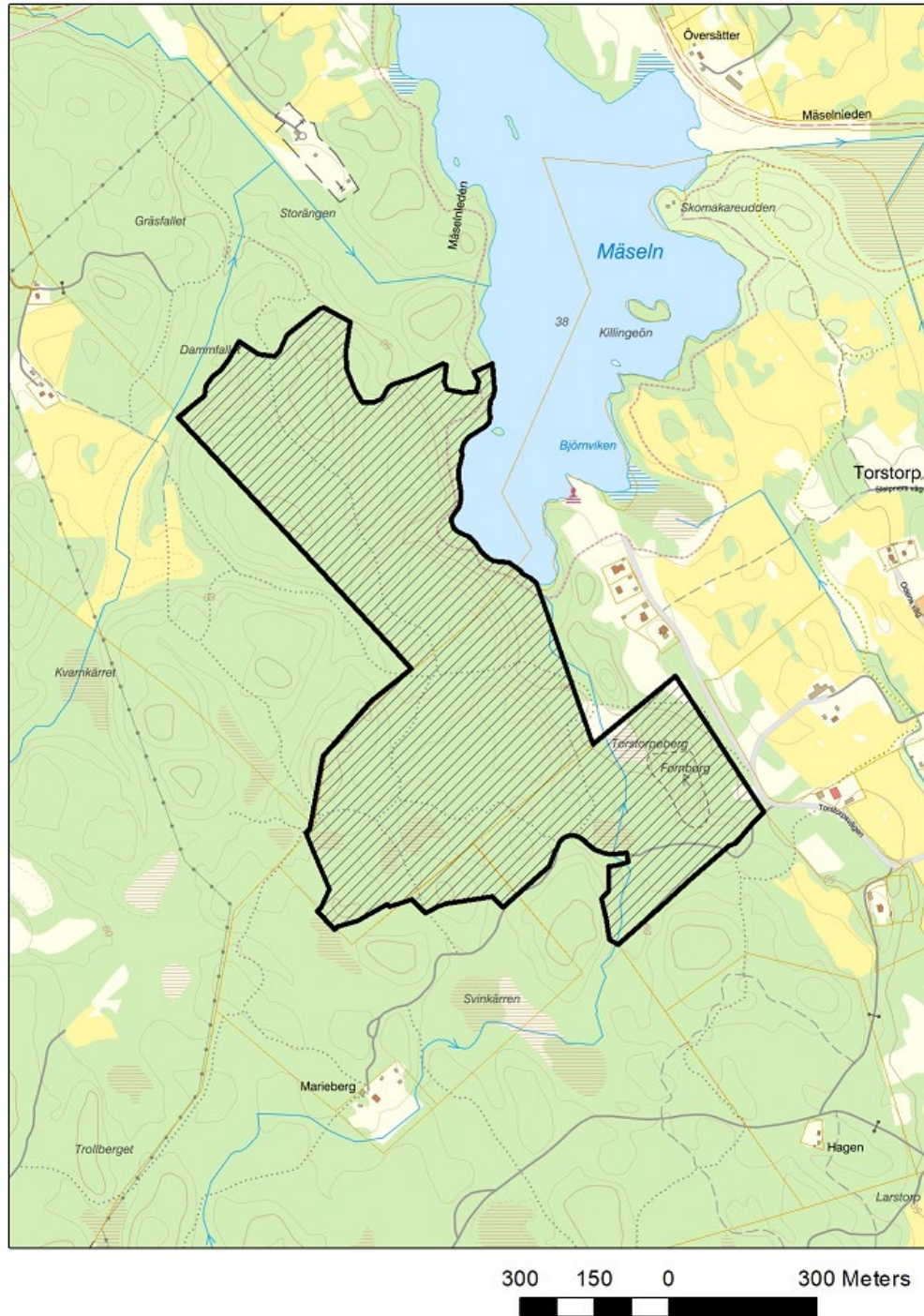
Beslutet har fattats av länsråd Ann Holmlid med naturvårdshandläggare Jens Johannesson som föredragande. I den slutliga handläggningen har också enhetschef Marina Verbova, samhällsplanerare Marie Nyström, länsjurist Marielle Pettersson och antikvarie Malin Svarvar medverkat.

**Detta beslut har bekräftats digitalt och saknar därför namnunderskrift.**

### **Så här hanterar vi dina personuppgifter**

Information om hur vi hanterar dessa hittar du på [www.lansstyrelsen.se/dataskydd](http://www.lansstyrelsen.se/dataskydd).

Bilaga 1a.



Karta tillhörande Länsstyrelsens beslut om Torstorpeskogens naturreservat 2022-06-17.  
Objektsnummer (NVR-id) 2054985, dnr 511-5126-21.







# Skötselplan för Torstorpeskogens naturreservat



LÄNSSTYRELSEN  
ÖSTERGÖTLAND





## **Skötselplan Torstorpeskogen 2022**

<b>Författare</b>	<b>Jens Johannesson, Enheten för Naturskydd</b>
<b>Kontaktperson</b>	<b>Ansvarig förvaltare vid Enheten för skötsel av skyddad natur</b>
<b>Foto</b>	<b>Länsstyrelsen Östergötland</b>
<b>Kartmaterial</b>	<b>Lantmäteriet</b>
<b>ISBN</b>	
<b>ISRN</b>	
<b>Upplaga</b>	<b>Enbart digital upplaga</b>
<b>Tryck</b>	-
<b>Miljö och återvinning</b>	-

© Länsstyrelsen Östergötland år 2022

Länsstyrelsen Östergötland  
Östgötagatan 3, 581 86 Linköping  
Växel: 010-223 50 00  
E-post: [ostergotland@lansstyrelsen.se](mailto:ostergotland@lansstyrelsen.se)

[lansstyrelsen.se/ostergotland](https://lansstyrelsen.se/ostergotland)

# Allmän beskrivning

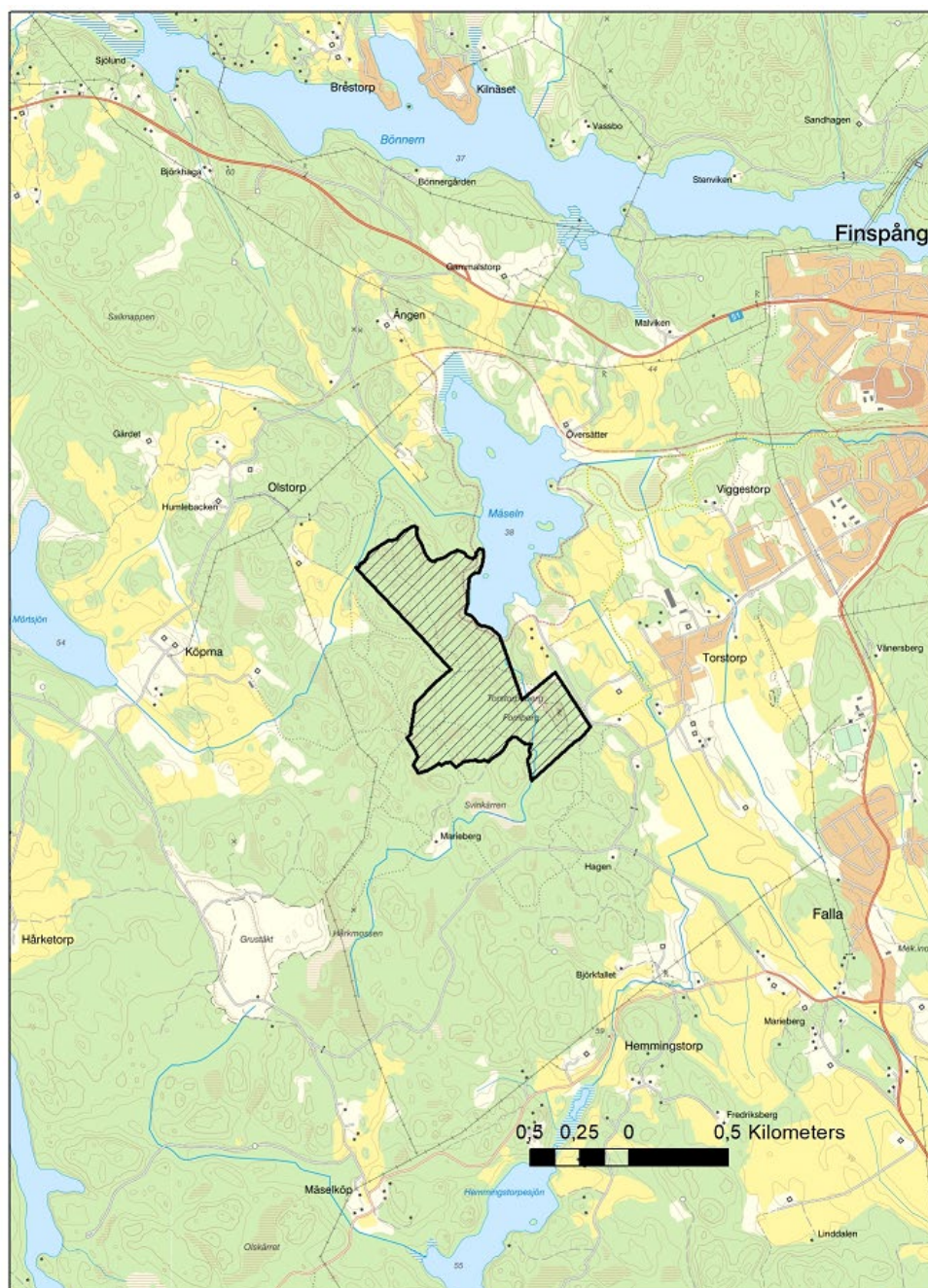
## Administrativa data om naturreservatet

<b>Reservatets namn</b>	Torstorpeskogens naturreservat		
<b>NVR-id</b>	2054985		
<b>Beslutsdatum</b>	2022-06-17		
<b>Län</b>	Östergötland		
<b>Kommun</b>	Finspång		
<b>Areal</b>	<b>Total areal:</b>	60,5 ha	
	<b>Land:</b>	60,4 ha	
	<b>Vatten:</b>	0,1 ha	
	<b>Produktiv skog:</b>	58,5 ha	
<b>Naturtyper enligt Natura 2000</b>			
<b>Med naturtypskod</b>	<b>Taiga (9010)</b>	44,5 ha	
	(varav ev 2 ha 9050 och 0,5 ha 91D0/9740)		
<b>Prioriterade bevarandevärden</b>			
<b>Naturtyper:</b>	Barrblandskog och lövrik barrblandskog		
<b>Arter/grupper:</b>	Vedsvampar, mossor, lavar, växter		
<b>Strukturer:</b>	Död ved, bergbranter, lodytor, sjöstrand		
<b>Kulturmiljöer:</b>	Fornborg, kolbottnar, kolarkojgrunder		
<b>Friluftsliv:</b>	Besöksobjekt, vandringsleder, motionsspår, utsikt		
<b>Övrigt</b>	Markägare är Holmen skog som har ersatts för intrång i skogsmarken.		
<b>Fastighet</b>	Mäselköp 2:1, Risinge-Torstorp 1:62 och Gammalstorp 3:1		
<b>Förvaltare</b>	Länsstyrelsen Östergötland		
<b>Lägesbeskrivning</b>	Reservatet är beläget vid sjön Mäseln strax väster om Finspångs tätort.		
<b>Vägbeskrivning</b>	Från väg 215 sväng mot Viggestorp och följ vägen genom Torstorps by till Torstorps motionscentral.		

# Innehåll

<b>Allmän beskrivning .....</b>	<b>3</b>
<b>Administrativa data om naturreservatet .....</b>	<b>3</b>
<b>Innehåll .....</b>	<b>4</b>
Allmän del .....	5
Syfte, föreskrifter och skäl för beslut.....	5
Beskrivning av reservatet .....	6
<b>Plandel .....</b>	<b>16</b>
Syfte med naturreservatet.....	16
Disposition och skötsel av mark.....	16
Sammanfattning och prioritering av planerade skötselåtgärder.....	23

# Allmän del



C Bakgrundskarta Lantmäteriet

Karta 1. Torstorpeskogen ligger strax väster om Finspångs tätort.

## Syfte, föreskrifter och skäl för beslut

Se reservatsbeslutet eller i ”Plandel”, sidan 16 i denna plan.

# Beskrivning av reservatet

## Översiktlig beskrivning

Torstorpeskogen ligger sydväst om sjön Mäseln, strax väster om Finspångs tätort. Området domineras av sen boreal successionsskog vilket innebär en äldre skog där granen med tiden fått stort utrymme. I delar förekommer även gammal tall och främst i anslutning till branter även grov asp. Terrängen är kuperad med nord-sydliga branter utmed områdets östra sida och runt Torstorpeberg. Även i norr finns ett par markanta höjder med utsikt.

Talldominerade partier av ristyp och med skvattramossor förekommer främst på den högre och flackare platån i sydväst. Delar av denna skog är grov och högre. Två bäckraviner löper på tvärs genom området. Rörligt markvatten i lågmarker ger upphov till en relativt rik flora.

I sluttningarna och branterna är tillgången på död ved god, främst i form av granlågor av olika ålder. Gamla träd finns spridda i området och med koncentrationer till branter, kring myrarna och ett parti i områdets sydvästligaste och nordvästligaste del. Efter torråret 2018 har omfattande barkborre-angrepp påverkat området och på flera 2 till 3 hektar stora ytor finns bara kläna och undertryckta levande granar kvar, övriga har dött och skapat stora mängder död ved inför de närmaste årtiondena. En tillgång för naturmiljön men en utmaning för områdets stora friluftsvärden.

På Torstorpeberg, 86 meter över havet, ligger en fornborg. Utsikten är milsvid och man kan se ända bort till Godegårdshöjderna, Kolmården och Veteklint. Torstorpeskogen angränsar till Torstorps motionscentral och det finns ett välutvecklat stigsystem i området. Mäselns badplats ligger på andra sidan viken men utanför reservatet. Området är cirka 60 hektar stort.

## Historisk och nuvarande markanvändning

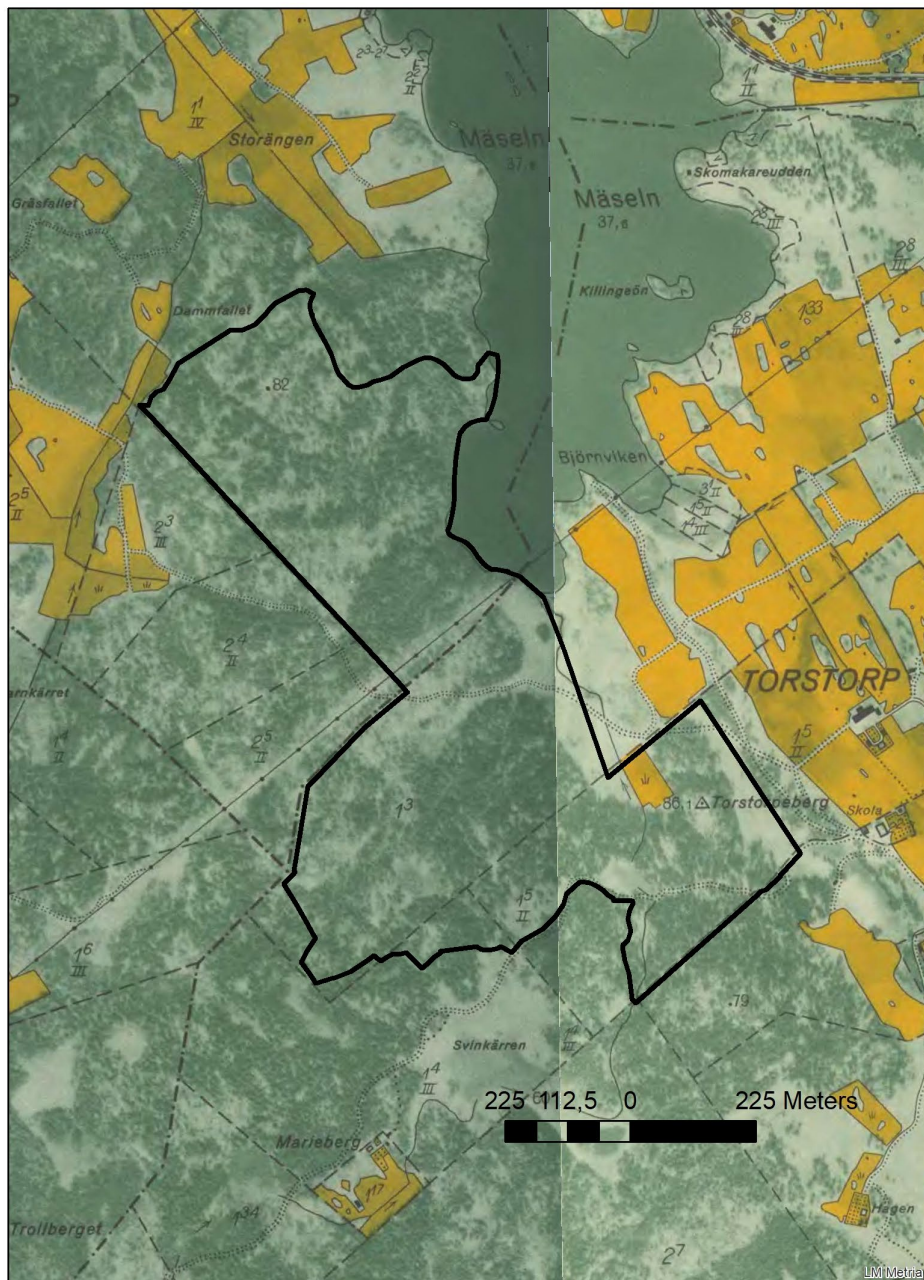
Vid värderingen 2021 fanns en granandel på 66 procent medan 30 procent var tall och 4 procent löv. Sammansättningen speglar en långt gången "igenväxning" eller succession med gran. Skogen brukades varsamt eller hade redan lämnats orörd en tid när den i slutet av 1990-talet avsattes för naturvård och friluftsliv. Sedan har inga åtgärder gjorts. Efter 2018 till 2021 års barkborreangrepp kommer sammansättningen av barrträd kastas om. Sannolikt kommer tallen istället under lång tid utgöra två tredjedelar eller mer och granen sakta öka från en överlevande fjärde- eller femtedel. Se vidare i kartorna nedan.





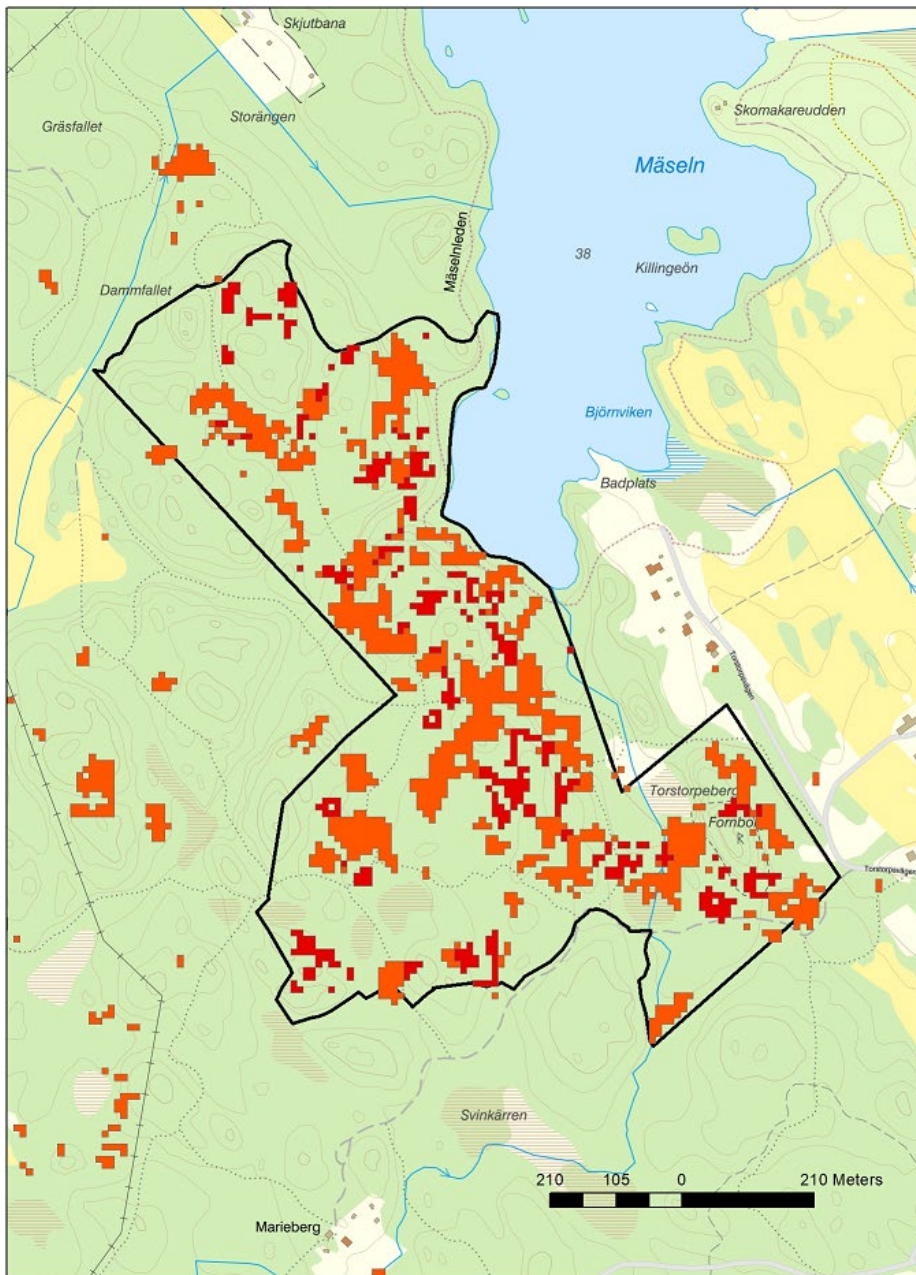
Karta 2. Häradsekonomska kartan från 1868-77. Kartan visar att det även då var skogsmark, barrskogsklädd utom vid Torstorpeberg i sydost där löv var dominerande.





C Bakgrundskarta Lantmäteriet

Karta 3. 1940-talets karta visar att vissa områden var öppnare, i östra delen med säkerhet betesmarker. Luckig skog kan vara en följd av skogsbete. En kraftledning gick genom området.



C Bakgrundskarta Lantmateriet

Karta 4. Under 2018-2020 har cirka 16 hektar av områdets granskog dött på grund av granbarkborre. Angrepp 2018 visas i rött och 2020 i orange. Det är uppskattningsvis nära eller omkring hälften av områdets granpräglade skogar. Angreppen kommer sätta sin prägel på skogen under många årtionden – men utgör samtidigt en naturlig störning.

## Områdets bevarandevärden

### Biologiska bevarandevärden

Området har höga naturvärden knutna till äldre barrblandskog med delvis mycket grov och högrest skog. Torstorpeskogen är även särskilt värdefull för friluftslivet i och med dess läge och mängden stigar och leder.

Torstorpeskogen ligger avskilt från andra större naturskogar. Små nyckelbiotoper och naturvärdesobjekt finns dock på närmare håll. För att området ska bibehålla och

utveckla naturvärdena krävs att området till största del lämnas för fri utveckling och sköts med naturvårdsinriktade skötselmetoder. Artlistan nedan indikerar att höga naturvärden finns knutna till bland annat näringsrik barrskog, långvarigt skuggiga förhållanden samt tillgång till död ved i olika stadier av förmultning.

**Tabell 1.** Naturvårdsintressanta arter i Torstorpeskogens naturreservat.

ART	VETENSKPLIGT NAMN	KATEGORI	LIVSMILJÖ
<b>FÅGLAR</b>			
Spillkråka	<i>Dryocopus martius</i>	F, N2000	Äldre barr- och blandskog
<b>KÄRLVÄXTER</b>			
Blåsippa	<i>Hepatica nobilis</i>	S	Kalkrik mark
Svart trolldruva	<i>Actaea spicata</i>	S	Kalkrik mark
Gullpudra	<i>Chrysosplenium alternifolium</i>	T	Blötare skogspartier
Ormbär	<i>Paris quadrifolia</i>	T	Lundmiljö
Skogsbingel	<i>Mercurialis perennis</i>	T	Lundmiljö
Vättersos	<i>Lathraea squamaria</i>	S	Lundmiljö
<b>MOSSOR</b>			
Vedtrappmossa	<i>Anastrophyllum hellerianum</i>	NT	Murken tall-, gran- eller aspved
Långfliksmossa	<i>Nowellia curvifolia</i>	T	Fuktig ved, hög luftfuktighet
Vågig sidenmossa	<i>Plagiothecium undulatum</i>	S	Frisk eller fuktig skogsmark
Grön sköldmossa	<i>Buxbaumia viridis</i>	S, F, N2000	Fuktig ved, sent nedbrytningsstadie
Mörk husmossa	<i>Hylocomiastrum umbratum</i>	S	Fuktig mark, kontinuitetsskog
Asphättemossa	<i>Orthotrichum gymnostomum</i>	T	Aspbark
Stubbspretmossa	<i>Herzogiella seligeri</i>	S	Fuktig ved
Västlig hakmossa	<i>Rhytidiadelphus loreus</i>	S	Hög luftfuktighet
Krushättemossa	<i>Ulotia crispa s.lat.</i>	T	Lövträd
Flagellkvastmossa	<i>Dicranum flagellare</i>	S	Ofta fuktigt, murken ved
Porellor	<i>Porella sp</i>	S	Kalkrikt berg
<b>LAVAR</b>			
Gammelgranslav	<i>Lecanactis abietina</i>	T	Levande träd, hög luftfuktighet
Glansfläck	<i>Arthonia spadicea</i>	T	Bark, hög luftfuktighet
Bårdlav	<i>Nephroma parile</i>	S	Bark av lövträd, kalkrika lodytor
Vedskivlav	<i>Hertelidea botryosa</i>	NT	Torr gammal tallved
<b>SVAMPAR</b>			
Tallticka	<i>Porodaedalea pini</i>	NT	Levande gamla tallar
Blomkålssvamp	<i>Sparassis crispa</i>	S	Parasit på gammala tallrötter
Grovticka	<i>Phaeolus schweinitzii</i>	S	Parasit på gammala tallrötter
Ullticka	<i>Phellinidium ferrugineofuscum</i>	NT	Granved
Granticka	<i>Porodaedalea chrysoloma</i>	NT	Levande och döende granar
Brandticka	<i>Pycnoporellus fulgens</i>	S	Fuktig granved
Kantarellmussling	<i>Plicatura crispa</i>	T	Döda delar av lövträd
Droptaggsvamp	<i>Hydnellum ferrugineum</i>	S	Mager mark, med tall och gran
Korallfingersvampar	<i>Ramaria sp</i>	S	Kalkbarrskog
Fjällig taggsvamp	<i>Sarcodon imbricatus s.str.</i>	S	Mykorrhiza ned gran



**Tabell 2.** Förklaring kategorier i tabell 1.

KATEGORI	FÖRKLARING
S	Signalart för skog
T	Typiska arter
NT	Rödlistad som nära hotad
F	Fridlyst
N 2000	Habitatdirektivet bilaga 2



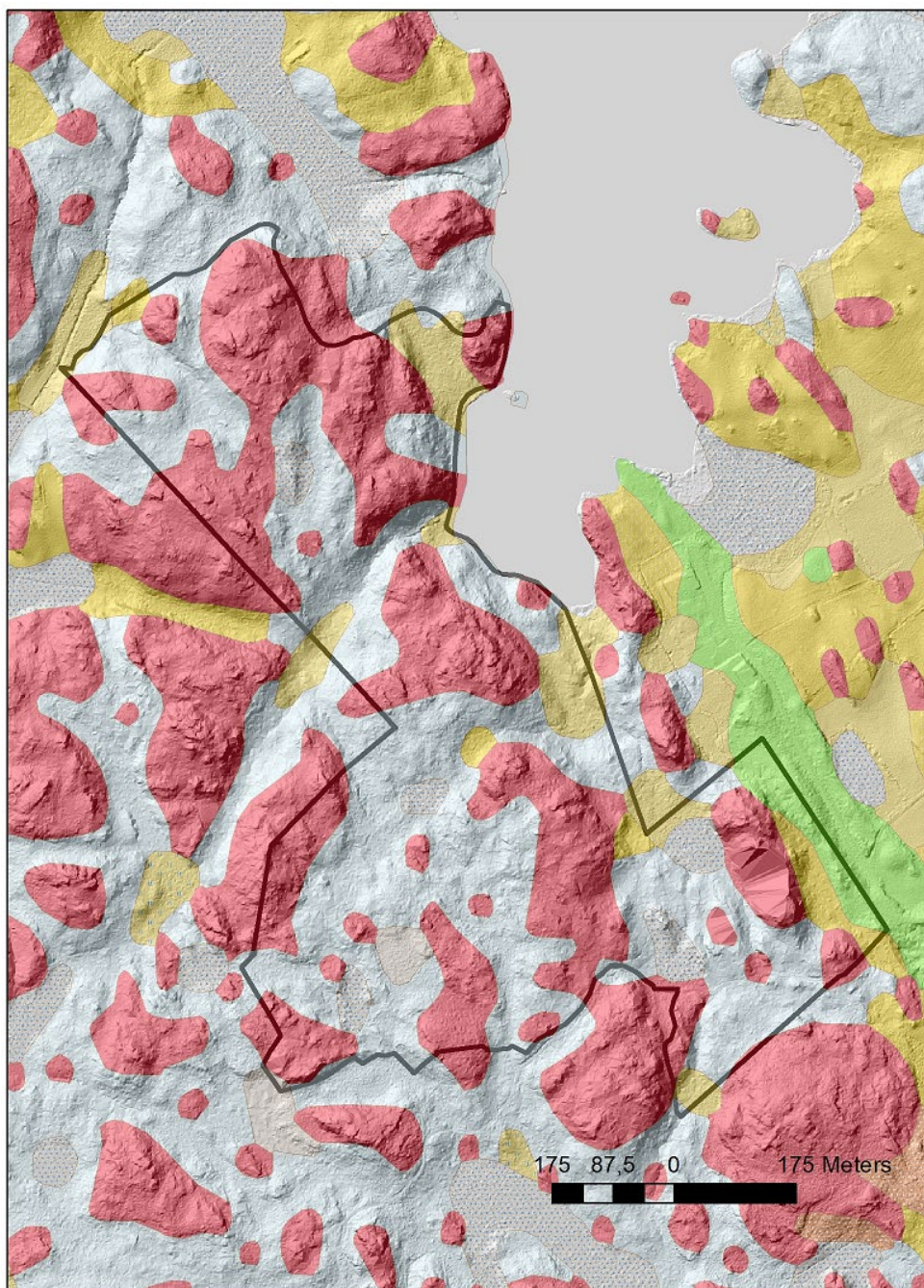
Bild 1. Vågig sidenmossa är en av områdets signalarter.

### **Geologiska bevarandevärden**

Området är representativt för ett skogsområde i randen av Kolmårdsterrängen. Det är småkuperat med en del tvära höjder, exempelvis Torstorpeberg som med blygsamma 86 meter över havet ändå är en god utsiktspunkt. Från nordväst till sydost genom området går även en mindre förkastningbrant. En ravinliknande tvärdal bryter genom bergbranten i höjd med badplatsen och bildar en skuggig, skyddad miljö.

Berggrunden består av granit som är porfyrisk eller ögonförande. Öster om Torstorpeberg tangeras ett större område med sandstenar och gnejsiga bergarter som underlagrar åkerlandskapet.

Jordarter inom reservatet domineras av moräntäcken i sluttningar och lägre delar medan tunn morän eller berg i dagen dominerar den högre terrängen. Glacial och postglacial lera förekommer fläckvis och bidrar till rikare vegetation, i östra kanten finns även del av en större isälvsavlagring. Avlagringen utgör en del av Sonstorpsåsen som just här gör ett ”kast” på omkring en kilometer från Mäselköpsverkens grusgrop i sydväst och upp till sjön Mäseln. Något har hänt vid isavsmältningen efter istiden som gjort att isälvens utflöde flyttats mot nordväst längs den avsmältande iskanten.



© Bakgrundskarta Lantmäteriet

Karta 5. Jordarter och terrängskuggning. Ljust blågrå är morän med inslag av grå torvmark, röd färg är berg i dagen eller tunt jordtäckte, gul är lera och grön är isälvsavlagring.

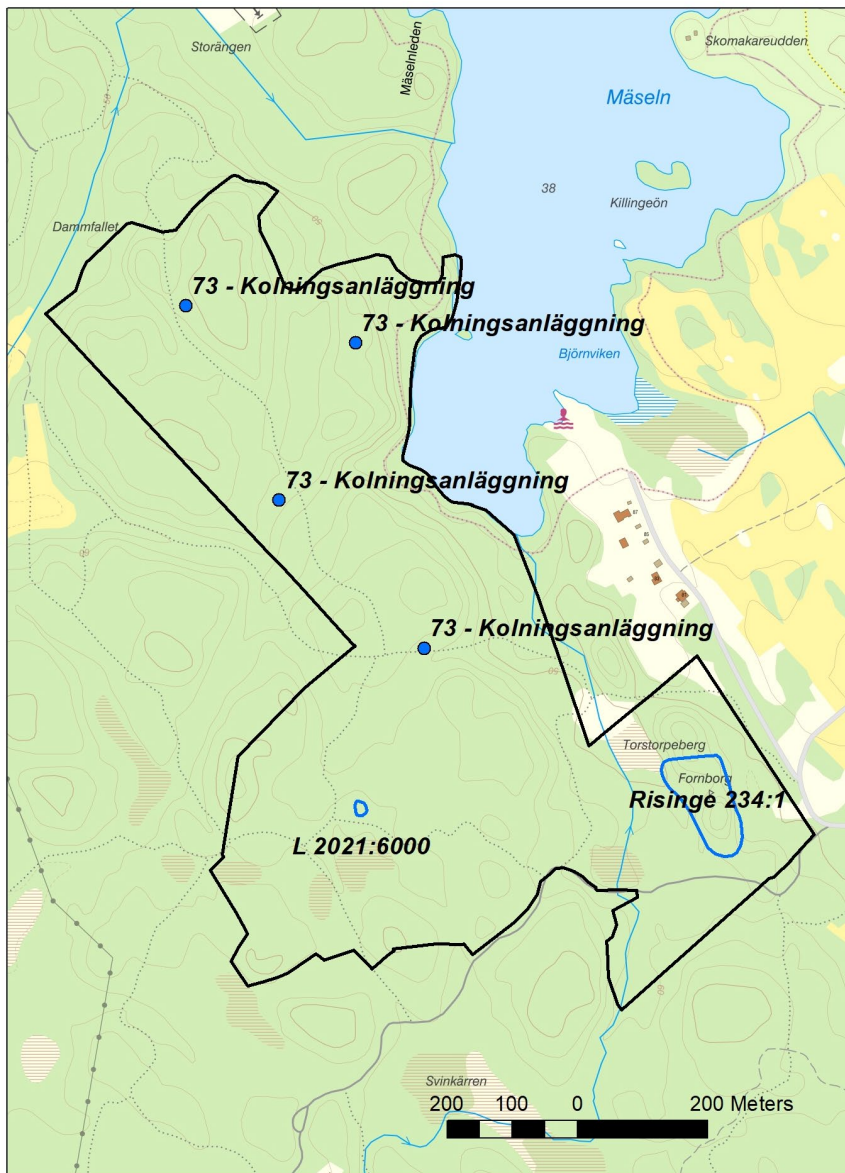
### Kulturhistoriska lämningar

En fornlämning i form av en fornborg (RAÄ-nr Risinge 234:1/ L2011:8277) är belägen på Torstorpeberget inom reservatet. Minst fem kolbottnar, varav fyra med tillhörande grund efter kolarkoja, är registrerade i området. En av dessa är registrerade i Kulturmiljöregistret Fornsök (L2021:6100) medan övriga finns i Skogsstyrelsens Skog och Historia-register (SoH-nr 3342322, SoH-nr 3046795, SoH-nr 3342087, SoH-nr 3342088). På Torstorpeberg finns även ett fundament från ett luftbevakningstorn.

I den händelse okända forn- eller kulturlämningar påträffas ska skydd och hänsyn till dessa tillgodoses samt anmälan till Enheten för plan och kultur vid Länsstyrelsen göras. Fornlämningar skyddas av kulturmiljölagen.



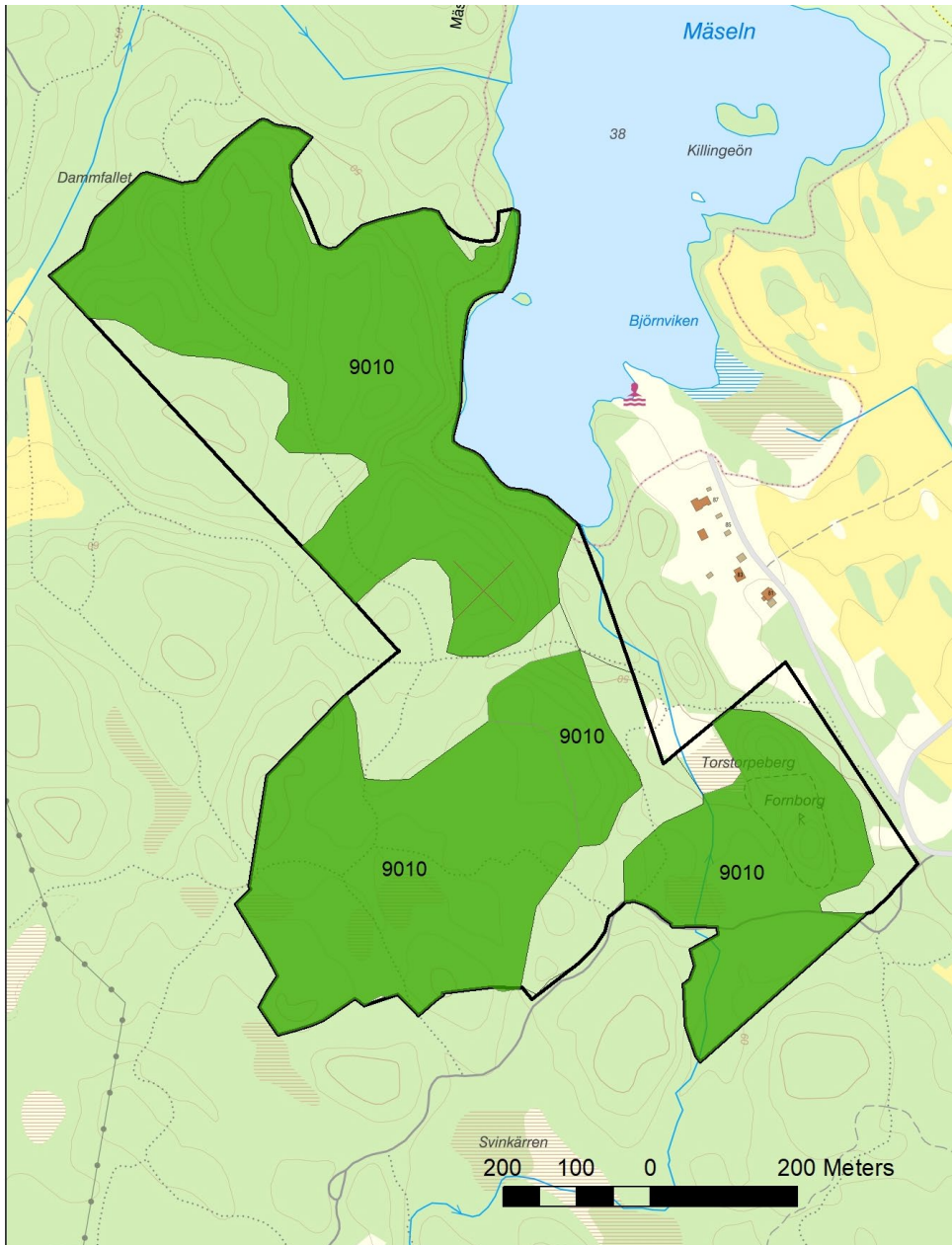
Karta 6. (nedan) Kultur- och fornlämningar.



C Bakgrundskarta Lantmäteriet

## Intressen för friluftslivet

Torstorpeskogen är sedan länge ett väl frekventerat område med både vandringsled, löpspår och ridstigar. Det nyttjas även för bland annat terrängcykling och allmänt friluftsliv. Graden av tillgänglighet och mängden anordningar varierar stort mellan länets reservat beroende på vilken nivå reservat har fått i Länsstyrelsens besöksklassning. Torstorpeskogen har besöksklass 2 och här finns redan sedan tidigare flera olika leder och spår för besökare. (Nivå 1 innebär inga eller få anordningar för besökare. Nivå 2 har vissa anordningar för besökare, bland annat finns ofta vandringsled, medan nivå 3 har flera anordningar samt anpassningar för personer med funktionsnedsättningar).



C Bakgrundskarta Lantmäteriet

Karta 7. Natura 2000, naturtyper.

## Natura 2000

### Områdestyp

Torstorpeskogen ingår inte i Natura 2000. Naturtyper avgränsas ändå för alla naturreservat som en del i Sveriges återrapportering till EU-kommissionen. I Torstorpeskogen finns följande naturtyper (tabell 2):

Naturtyp	Areal, hektar	Mål, hektar
9010 Taiga*	44,5 (cirka skötselområde 1)	57,4 (skötselområde 1 och 2)

Bevarandemål för naturtyperna anges under respektive skötselområde. \*Inom 9010 Taiga ingår 2 hektar som kan bedömas vara naturtypen 9050 näringsrik granskog (i låglänt fuktig del), se avgränsning i Natura naturtypskartan (Metria och Naturvårdsverket), samt 0,5 hektar av 91D0/9740 trädklädd myr.

### Källuppgifter

Artportalen, Artdatabanken.

Berggrundsdatatabasen 2016, Sveriges Geologiska Undersökning.

Jordartsdatatabasen 2016, Sveriges Geologiska Undersökning.

Kulturmiljöregistret Fornsök, Riksantikvarieämbetet

Länsstyrelsen Östergötland, "Skyddsvärda skogar på marker ägda av Holmen skog". (Rapport – stencil 2010 om inventering utförd 2006).

Natura naturtypskarteringen, Metria på uppdrag av Naturvårdsverket.

Naturvårdsprogram Finspångs kommun.

Skog och historia-registret. Skogsstyrelsen.



# Plandel

## Syfte med naturreservatet

Syftet med Torstorpeskogens naturreservat är att vårda och bevara värdefulla naturmiljöer i form av lövrik barrnaturskog och äldre barrblandskog i ett välbesökt friluftsområde. Områdets för trakten typiska karaktär med småkuperad urbergsterräng och äldre skogsmiljöer och dessa miljöers biologiska mångfald bevaras och utvecklas. Skogen har en varierad åldersstruktur med stort inslag av gamla träd, döda träd samt lågor. Inom ramen för bevarandet av biologisk mångfald och naturmiljöer är Torstorpeskogen även i framtiden en tillgång för rörligt friluftsliv med löpspår, vandringsled och ridstigar samt ett besöksmål för skola och utbildning.

Syftet uppnås genom att områdets barrskogar och blandskogar med dess flora och fauna i huvudsak utvecklas fritt med de anpassningar som underlättar för friluftslivet såsom att vandrings-, löp och ridstigar hålls fria från träd. I mindre avsnitt med tallinslag eller lövträd kan inträngande granföryngring hållas efter i frånvaro av brand, småskalig skogsskötsel och skogsbete som historiskt format skogen. Omvälvande störningar i form av bland annat insektsangrepp kan leda till att hela eller delar av skogen under perioder har en annan karaktär. Detta är en del av skogens utveckling.

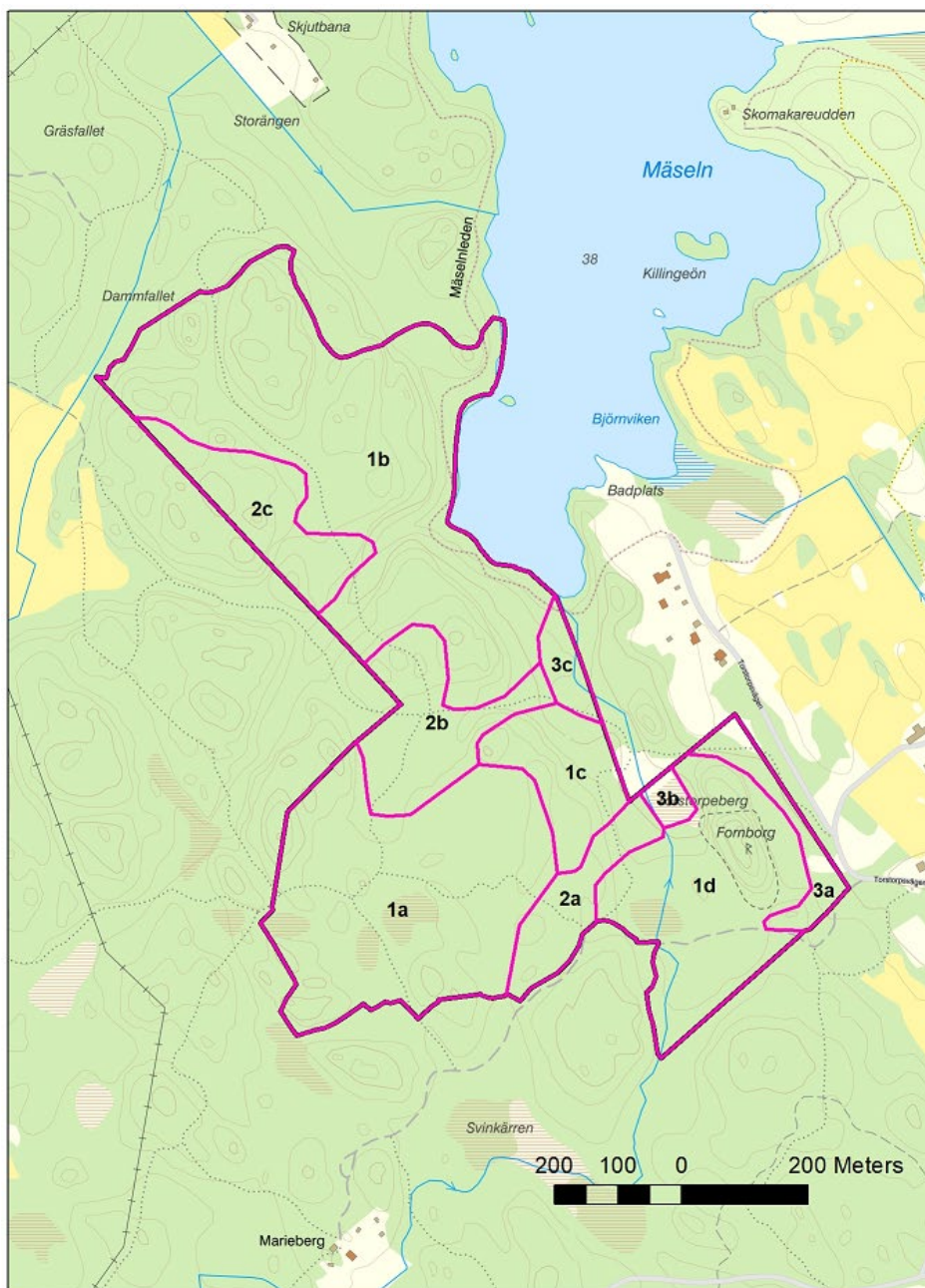
## Disposition och skötsel av mark

Naturreservatet ska i huvudsak lämnas orört men i delar ges en anpassad skötsel som gynnar friluftsliv och rekreation, exempelvis öppethållande av spår och leder.

- Ett urval eller några grupper av grova tallar kan friställas från träd som saknar naturvärden om det är motiverat att behålla dessa som solbelysta eller friställda karaktärsträd. Senvuxna granar eller granar äldre än cirka 40 till 50 år ska ej fällas.
- Andra åtgärder som kan bli aktuella är återställning av dikningspåverkad hydrologi, stängsling för att gynna löv, småskalig markstörning för att gynna pollinerande insekter och gynna föryngring av lövträd och tall.
- Fornlämningar och/eller kulturhistoriska lämningar i reservatet ska skötas på ett sådant sätt att lämningen bevaras.
- Skötselansvaret för spår och leder finns i första hand hos de som märkt ut respektive löpspår eller ridstig med mera (föreningar) samt Mäselnleden (kommunen). Samverkan sker mellan Länsstyrelsen som förvaltare och verksamma föreningar, Finspångs kommun samt markägare. Övriga anordningar för friluftslivet som kan bli aktuella för förvaltaren är till exempel rastbord och eventuell eldstad.
- Om förebyggande fällningar av barkborredöda träd behövs, kontakta reservatsförvaltaren. Under vissa perioder kan även leder behöva ges ny sträckning på grund av nedfallna träd. Rådgör med reservatsförvaltaren.

- Åtgärder för att motverka skador av invasiva arter, på naturvärden som skyddas i naturreservatet, kan bli aktuellt.

Se vidare under respektive skötselområde.



© Bakgrundskarta Lantmäteriet

Karta 8. Skötselområden.

## Skötselområden

Reservatet är indelat i 4 skötselområden;

1. Skogsmark, äldre skog.
2. Skogsmark, utvecklingsmark.
3. Halvöppen mark - tidigare öppna ytor.
4. Anordningar för tillgänglighet (spår, stigar, vandringsled med mera)

## Skötselområde 1, Skogsmark – äldre barrblandskog med lövträdsinslag

Areal: 47 hektar

Naturtyp enligt Natura 2000: Taiga, naturtypskod 9010 - 47 hektar

Målnaturtyp: 9010 - 47 hektar

### Beskrivning

**1a** (14,1 ha). Sydvästra delen av reservatet har en större andel tall, bitvis är det talldominerat. Blåbärstyp är vanligt men i vissa slutna delar täcks marken av mossor. Inslag av skvattramossor finns och denna del av området upplevs som en höglänt och flackare platå. Delar av denna skog är grov och högrest med träd i 150 till 175 års ålder. Grupper av gran har dött av barkborre men inte av den omfattning som ses längs områdets nord-sydliga förkastning.

**1b** (21 ha). Den norra delen av området är, utöver utsiktsberget, den mest kuperade delen. Större delen av reservatets lövträd finns här, framför allt grupper av asp längs steniga branter. Även längs sjöstranden i form av klibbal. På de högsta höjderna finns inslag av hållmarksskog med tall men allmänt är granen inväxt i alla miljöer. Den långt gångna ”förgraningen” är också en av anledningarna till att både torkskadorna på gran 2018 och efterföljande angrepp av barkborre, blev så omfattande.

Mitt i område 1b ligger en ravinliknande sänka (sprickdal) med lera i botten och bördiga förhållanden. I söder har en mossig vacker granskog tyvärr dött och kommer på sikt utvecklas till ett ”plockepinn” av granstammar och därefter en rik lövföryngring. Norr om ravinen är marken allmänt blockigare med många skrymslen och lodytor värdefulla för bland annat mossor. Asp är ett vanligt inslag här.

**1c** (3,3 ha). Södra kanten av den genomgående förkastningen, en helt grandominerad sluttning där nedre delen är första generationens gran efter en betesperiod. Sluttningen är hårt angripen av barkborre och granens andel kommer under lång tid minska, förhoppningsvis kan en eller flera generationer av löv- eller lövrik skog ta över här. Överlevande gran (klenare eller senvuxna träd) kommer göra att en del granarter (bland annat marksvampar) också kommer finnas kvar.

**1d** (8,6 ha). Torstorpeberg med fornborgsområde hör till de mer välbesökta platserna i området. På berget finns en hållmarksterräng med enbuskar och spridda ”krattekar” samt äldre tall. Runt om har granskog vuxit sig hög men många av dessa har dödats av barkborre och kommer falla eller åtminstone inte hindra utsikten framöver. Söder om vägen finns en fin bäckravin med källmarker, hittills (december 2020) skonad från angrepp. Övrig granskog söder om vägen och kring utsiktsberget, är till större delen död men omkring 10 procent (främst klenare, yngre eller senvuxna träd) brukar överleva barkborreangrepp.

### Bevarandemål och gynnsamt tillstånd

- Skötselområdet ska bibehålla och utveckla höga naturvärden knutna till olika barrskogstyper och lövrik barrblandskog av omväxlande bördighet.
- Efter barkborrehanteringar kan förhoppningsvis en betydande lövföryngring komma, med förskjutningar i trädslagsfördelning. Viltbetesskydd skapas efterhand av de barkborregranar som faller. På sikt kan det ge cirka 15 till 20 hektar med lövbrännelikt utseende under omkring 70 till 80 års tid (triviallövskog som med tiden får ett ökat innehåll av gran – som till slut tar överhanden).
- Skogen har en varierad åldersstruktur med stort inslag av gamla träd, döda träd samt lågor. De omvälvande störningar som nu skett, och som gör att hela eller delar av skogen under perioder har en annan karaktär, är en del av skogens utveckling.

- Typiska arter av mossor och kärlväxter förekommer. Utpekad livsmiljö och arter enligt Natura 2000 (9010 "taiga") ska uppnå eller bibehålla en gynnsam bevarandestatus. Arter knutna till miljön ska fortleva på lång sikt och helst öka i sin utbredning eller populationsstorlek.

### Åtgärder för att nå bevarandemål och gynnsamt tillstånd

- På sikt kan grupper eller stråk av till exempel asp, björk eller rönn friställas från småplantor av gran (på förslagsvis 5 procent av skötselområdets yta) om omfattningen av granföryngring blir stor. Det kan även bidra till att förlänga lövbrännestadiet och förebygga framtida barkborreangrepp. Åtgärden kan vara aktuell sent i denna planperiod men mer sannolikt inom 10-20 år.
- Eventuell lättare markstörning med manuell metod för att gynna naturlig föryngring av tall och löv. Med hacka blottläggs fläckar av mineraljord i eller kring de ytor där virkesbrötarna successivt uppkommer (inom brötarna kan vara svårt att komma åt men där är större chans för viltskydd). Omfattning cirka 10 stycken kvadratmeterstora ytor på 50 platser inom skötselområdet. Undvik skada på skyddsvärda arter och undvik åtgärd i närhet till frekventerade stigar och görs det så bör information sättas upp.
- Stigar och leder hålls fria från ung gran och fallna stammar (kan kapas och dras åt sidan). Skötselansvaret finns i första hand hos de som märkt ut respektive löpspår eller ridstig med mera (föreningar) samt Mäselnleden (kommunen). Om förebyggande fällningar av barkborredöda träd behövs, kontakta reservatsförvaltaren. Under vissa perioder kan även leder behöva ges ny sträckning på grund av nedfallna träd. Rådgör med reservatsförvaltaren.
- Friställning av en del grupper av vidgreniga grovtallar om mängden yngre granar som tränger dem blir stor. Främst i anslutning till vandringsleder för sikt och upplevelse av träden. Balansera mot att även granen är en naturlig del av barrblandskogen men i frånvaro av brand eller annan störning riskerar den att ta över. (På grund av barkborre-angrepp 2018-2020 behövs på kort sikt inga tallgynnande åtgärder utöver enstaka grupper av träd längs leder). Ogallrade tallbestånd i övrigt ska få utvecklas fritt med självgallring.
- Motverka ytterligare igenväxning på Torstorpeberg genom att, om behov finns, vidga enbusk-gläntor och gynna krattekar. Ingen generell enbuskröjning görs utan anpassa till bland annat ekarna och friställning av stigen upp till berget.
- Eventuell återställning av dikningspåverkad hydrologi t ex inom 1d.

### Löpande skötsel

Åtgärder behöver utvärderas var 10:e år då utvecklingen efter det stora avdöendet av gran 2018 till 2020 är svårt att bedöma. Fortsatt gynnande av tall och löv kan i mindre utsträckning vara aktuellt. Stigar hålls fria från nedfallande träd.

### Skötselområde 2, Skogsmark - utvecklingsmark

Areal: 10,4 hektar

Naturtyp enligt Natura 2000: Icke natura-skog, naturtypskod 9900 – 10,4 hektar

Målnaturtyp: 9010 Taiga - 10,4 hektar

### Beskrivning

**2a** (2,5 ha). En relativt tät och i några delar granpräglad barrblandskog. En del hållmarker och gläntor finns i dess övre sydvästra del. Nedåt sluttningen diffus övergång mot äldre skog och i området kring stigen finns större barkborre-angrepp.

**2b** (4,3 ha). Runt en stigmorsning ligger ett område med lite mer låglänt mark, yngre än genomsnittet i området men tack vare tidigare stormfällningar finns delvis naturskogskaraktär. Skogen är grandominerad och senvuxna, undertryckta granar är vanliga. Delar av dessa kommer sannolikt överleva de pågående barkborre-angreppen och bli en viktig del av framtida graninslag i reservatet.

**2c** (3,6 ha). Granpräglade och lite mer skogsskötsel-påverkade skogar längs gränsen mot Olstorp. I söder en pelarsal av ganska frodvuxen gran som dock börjat få en del död ved och som kommer ändra karaktär efter barkborre-angrepp. Mot nordväst omväxlande marker med inslag av tall på uppstickande höjder och mossrik granskog i sluttningar.

### Bevarandemål och gynnsamt tillstånd

- Skötselområdet ska utveckla höga naturvärden knutna till barrblandskog av omväxlande bördighet.
- Skogen har på lång sikt en varierad åldersstruktur med stort inslag av gamla träd, döda träd samt lågor. Omvälvande störningar i form av exempelvis insektsangrepp eller brand, kan leda till att hela eller delar av skogen under perioder har en annan karaktär och varierad trädslags-sammansättning. Detta är en del av skogens utveckling.
- Typiska arter av mossor och kärllväxter förekommer. Utpekade livsmiljöer och arter enligt Natura 2000 (9010 "taiga") ska uppnå eller bibehålla en gynnsam bevarandestatus. Arter knutna till dessa miljöer ska fortleva på lång sikt och helst öka i sin utbredning eller populationsstorlek.

### Åtgärder för att nå bevarandemål och gynnsamt tillstånd

- Vid behov åtgärder för att trädssäkra stigar på grund av de barkborreangrepp som varit. Döda träd som riskerar falla kan om det bedöms nödvändigt fällas från stigar och läggas kvar som död ved, helst som naturliga helstammar. Se även under skötselområde 1, åtgärder punkt 4.
- Eventuell friställning av en del grupper av vidgreniga tallar om mängden yngre granar som tränger dem blir stor.

### Löpande skötsel

Stigar hålls fria från nedfallande träd och eventuellt friställs enstaka tallar eller grupper av tallar i frånvaro av brand eller annan störning.

### Skötselområde 3, Halvöppen mark – tidigare öppna ytor

Areal: 3 hektar

Naturtyp enligt Natura 2000: Icke habitat, 3 hektar

Målnaturtyp: Icke habitat, 3 hektar

### Beskrivning

Skötselområdet omfattar tre delar som varit öppna marker i sen tid, se 1940-talets karta tidigare i planen. **3a** är idag skogklädd men var delvis öppen även på 1970-talet, delar av ytan var troligen del av en grustäkt. Idag växer här som äldst cirka 40 årig skog av gran och tall. En yta längst i norra kanten är ännu öppen. Södra änden av området är en sluttning längs stigen in i området och vid uppgången mot fornborgen. **3b** är en fuktig lågmark där en mindre bäck åtminstone vissa årstider mynnar. Gräs, starr och grupper av buskar finns här. **3c** är en igenväxande, artrik fuktig gräsmark med spridd klibbal och blandade yngre barrträd. Till floran hör bland annat nattviol (grönvit sannolikt), vänderot med mera. En fin grupp äldre, överlevande gran finns

också. Den invasiva arten jättebalsamin förekommer i norra delen kring reservatsgränsen (bekämpning pågår under 2021-2022).

#### **Bevarandemål och gynnsamt tillstånd**

- I skötselområdet förekommer naturvärden knutna till öppna och halvöppna marker med inslag av artrik gräsmark/fuktäng, våtmark och sandiga marker.

#### **Åtgärder för att nå bevarandemål och gynnsamt tillstånd**

- 3a, avveckla ung gran i brynet kring ”parkeringsplatsen”. Trädsäkra även torrgranar genom att skapa högstubbar. I sandmarken i nordöstra hörnet av 3a behålls och förbättras öppna sandiga gläntor med inslag av störd mark som gynnar insektsfaunan. Trädskiktet mellan nordöstra hörnet och stigen intill tas till stor del bort så att de öppna sandmarkerna får bättre ljusnedsläpp (av torrgranar närmast stigen görs högstubbar och resterande del av torrträden sparas (rimlig del, minst 10%) som död ved, alternativt läggs utspridd i närområde eller i sista hand körs ut). Eventuellt planteras även naturligt förekommande pollen- och nektarkällor för insekter (t ex ängsvädd).
- 3b, eventuellt kan vattennivån höjas i samverkan med den kommunägda marken nedströms mot sjön Mäseln. I annat fall undvik att hela den öppna ytan buskar igen genom viss återkommande röjning.
- 3c, gynna kvarvarande gläntor och brynträd med viss röjning och frihugning (unga barrträd bort). Främst lövträd gynnas och en del brynträd friställs för att kunna utveckla viss vidkronighet. Lämna i möjligaste mån överlevande större granar. Om det blir mycket ris av en åtgärd kan huvuddelen tas bort men en mindre andel cirka en tiondel kan lämnas i solbelysta högar. Eventuellt kan vattennivån höjas även i denna del genom diskret igenläggning (rensad sten) av utloppsdike. Om resurser finns kan slätter av fuktängarna mellan alarna höja naturvärdet ännu mer. Jättebalsamin är en invasiv art som bekämpas i området sedan 2021.

#### **Löpande skötsel**

Viss upprepad markstörning i sandmark, i glesa intervall. Stigar hålls fria från fallande träd. Gläntor i 3c hålls öppna med viss röjning och eventuell slätter.

### **Skötselområde 4, Anordningar för friluftslivet**

#### **Beskrivning**

Torstorpeskogen är en välbesökt tätortsnära skog. De omfattande angreppen av barkborre är olyckliga ur den aspekten men på några års sikt kommer det, förutom ett strövområde för löpning, vandring, ridning och terrängcykling, även vara ett pedagogiskt exempel på en naturskog i olika stadier. En del kommer att uppfatta skogen som rörig och svårframkomlig men det finns samtidigt få exempel på liknande äldre skogar som kunnat bevaras i länets tätortsnära lägen.

#### **Bevarandemål och gynnsamt tillstånd**

Torstorpeskogen är även i framtiden ett intressant besöksmål för både vandring, löpning, ridning och terrängcykling samtidigt som en rik mångfald bevaras. Markägare, kommun och föreningar är engagerade för att verksamheterna ska kunna samverka på ett bra sätt inom samma yta, ibland på skilda stigar. Stigar, leder och spår är framkomliga trots den stora mängden död ved som präglar området, som på lång sikt blir mer ljus och lövbetonat i spåren av barkborre-angreppen 2018-20. Vid



området finns parkeringsplats med information, fikabord vid utsikten och eventuella ytterligare anordningar.

### Åtgärder

- Parkering med skylt kan ordnas vid befintlig öppen yta som ansluter till vägen i områdets östra hörn. Röjning av bryn kring denna yta görs för trivsel och ökat ljusinsläpp. Säkra för riskträd. Eventuellt rastbord. Om barkborreträd gör parkering förenad med risk kan tillfälligt andra ytor anvisas för parkering, i samverkan med kommunen.
- Rastbord kan även övervägas på berget men eldningsmöjlighet ska undvikas där då det är inom en fornlämning. Eventuellt kan anlagd eldstad anläggas på annan plats.

### Löpande skötsel

Stigar hålls fria från nedfallande träd, underhåll och tillsyn av bord och skylt med mera. Mäselnleden har kommunen som huvudman. För övriga spår ansvarar de som märkt ut respektive löpspår, ridstig eller motsvarande (föreningar). Vid behov av förebyggande åtgärder, rådgör med reservatsförvaltaren hos länsstyrelsen.



Bild 2. Exempel på vandringsled/löpspår där träd vid behov kapats och lagts åt sidan för passage.



Bild 3. Skog angripen av granbarkborre med stor mängd död ved de kommande 30-40 åren samt uppkommande yngre gran.

## Sammanfattning och prioritering av planerade skötselåtgärder

Tabell 3. Underlag och stöd för förvaltaren vid planering av åtgärder såväl lokalt i Torstorpeskogens naturreservat som regionalt i länet. Förvaltaren prioriterar mellan åtgärder i länets alla reservat. Prioritet är indelat i 1-3, utifrån hur viktigt det är att genomföra för att nå bevarandemålen.

Skötselåtgärd	Skötselområde	När	Prioritet
Restaurering inom område 3	3	Engångsåtgärd	1
Vissa underhållsåtgärder i delområde 3 i glesa intervall samt pågående bekämpning av jättebalsamin	3	Pågår och fortsätter vid behov senare under planperioden	2
Återställ högre vattennivå i 3b, c i samverkan med kommunägd mark	3b	Engångsåtgärd	2
Stigar och leder, skötsel sker i första hand av berörda föreningar och kommunen. I förebyggande fällning av riskträd kan reservatsförvaltaren medverka.	1, 2, 3	I första hand utförs detta av berörda föreningar samt kommun	1
Röjning av forn- och kulturlämningar	Hela området	Vid behov	1
Åtgärder för att gynna tall och minska graninslag.	1, 2	Eventuell friställning av grupper av tallar i frånvaro av brand (ej aktuellt behov 2022 på grund av barkborrepåverkan).	2
Åtgärder för att gynna löv. Ev även motverka igenväxning på Torstorpeberg.	1	Grupper och stråk av löv friställs från gran på upp till 5 procent av skötselområdets yta (beroende av lövtillgång).	2
Markstörning.	1, 3	Markstörning manuellt för att gynna dels sandlevande organismer i nr 3 men även för att gynna löv- och tallföryngring i nr 1.	1
Parkering + skylt	4	Engångsåtgärd, därefter underhåll.	1

### Jakt

Jakt är tillåten inom hela reservatet. Vid jakt får jakthund användas. Fyrhjuling eller annat liknande mindre fordon får användas med stor försiktighet vid uttransport av fällt vilt. Markskador på grund av körning ska undvikas.

### Utmärkning av reservatets gräns

Utmärkning av reservatsgränsen ska utföras av naturvårdsförvaltaren enligt Naturvårdsverkets anvisningar.



## **Tillsyn**

För närvarande bedöms ingen speciell tillsynsman behövas inom reservatet. Länsstyrelsen är ansvarig för tillsyn av reservatet med bland annat upphandlade tillsynsbesök. För leder svarar även Finspångs kommun och berörda föreningar för tillsynen.

Länsstyrelsen skapar samhällsnytta genom rådgivning, samordning, tillstånd, tillsyn, prövning, stöd och bidrag. Vi skyddar miljön, ser till att viktiga natur- och kulturvärden bevaras och skapar förutsättningar för att utveckla landsbygden och näringslivet i länet. Vi har även samhällsviktiga uppdrag inom bland annat krisberedskap, sociala frågor, djurskydd och samhällsplanering. På så sätt bidrar vi till Länsstyrelsens vision om ett livskraftigt Östergötland



LÄNSSTYRELSEN  
ÖSTERGÖTLAND