



Länstyrelsen
Västerbotten

Bilaga 3 till beslut

2022-05-23

Diarienummer

512-2007-2022

Arkivbeteckning

2402116

1(12)

SKÖTSELPLAN FÖR NATURRESERVATET BRÄNNTJÄLEN I VINDELNS KOMMUN



Skog i naturreservatet Bränntjälen. Foto: Andreas Garpebring, Länstyrelsen Västerbotten

1. Syfte med säkerställande och skötsel

Reservatets nuvarande struktur av urskogsartad skog och andra ingående naturtyper med till dessa knutna urskogsberoende och urskogsgynnade svampar, lavar, mossor, kärlväxter, insekter och ryggradsdjur som till exempel tjäder, skall skyddas, bevaras och vid behov återställas. Inom ramen för bevarandet av biologisk mångfald och värdefulla naturmiljöer är syftet också att tillgodose behovet av områden för friluftslivet.

Hur syftet ska uppnås

Syftet ska uppnås genom att området i huvudsak utvecklas fritt genom naturliga processer, som exempelvis översvämning, stormfällning samt svampars och insekters nedbrytning av ved.

I delar av området har återkommande skogsbränder varit en del av skogens långsiktiga dynamik. Bränning under kontrollerade former eller brandefterliknande åtgärder kan därför bli aktuellt någon gång varje århundrade eller med ännu längre intervall. Det ska även vara möjligt att genomföra återställning av hydrologin i dikespåverkade delar, öka variationen och/eller främja lövandelen i områdets yngre skogar, bibehålla och/eller skapa öppna miljöer på kulturmark, ta bort för området främmande arter samt underlätta för allmänhetens friluftsliv.

Inom ramen för dessa mål får det i möjlig utsträckning utnyttjas för naturstudier, undervisning och forskning.

2. Prioriterade bevarandevärden

Prioriterade bevarandevärden är

- Den naturskogsartad barrblandskogen och barrskogen med rikligt av naturskogsstrukturer såsom skiktning, gamla träd och död ved.
- De skogklädda och öppna våtmarkerna.
- Områdets stora artrikedom med flertalet rödlistade arter som är beroende av naturskogsmiljöer med lång kontinuitet.

Natura 2000

Naturreseptatet ingår sedan 2005 i *Natura 2000*, EU:s nätverk av värdefulla naturområden med arter eller naturtyper som är särskilt skyddsvärda ur ett europeiskt perspektiv. För *Natura 2000*-området Bränntjälen finns en bevarandeplan i vilken det anges vad som krävs för att upprätthålla gynnsam bevarandestatus för utpekade naturtyper. Målen och åtgärderna i denna skötselplan är utformade för att i huvudsak överensstämja med de mål som finns i bevarandeplanen.

Följande naturtyper, enligt Art- och habitatdirektivet, finns i reservatet och är en del av det som utgjort grund för utpekandet av Bränntjälen som *Natura 2000*-område och är de prioriterade bevarandevärden som ska bevaras inom *Natura 2000*-området: *Taiga, Öppna mossor och kärr, Skogbevuxen myr.*

3. Uppgifter om naturreservatet

3.1. Administrativa uppgifter

Namn: Bränntjälen

Dossiernummer: 2402116

NVR-id: 2001642

Natura 2000, områdeskod: SE0810474

Kommun: Vindeln

Län: Västerbotten

Lägesbeskrivning: cirka 20 km NO om Vindeln

Mittkoordinat: 740223, 7144225 (SWEREF99 TM)

Naturgeografisk region: 30a, Norrlands vågiga bergkullterräng med mellanboreala skogsområden

Gräns: Se bifogad beslutskarta, bilaga 1 till beslutet

Markägare: Sveaskog förvaltnings AB

Fastigheter: Degernäsliden 2:1

Förvaltare: Länsstyrelsen Västerbotten

Totalareal: 30,1 hektar

Areal skogsmark: 27,1 hektar

- varav nedan fjällnära gränsen: 27,1 hektar

Areal produktiv skog: 23,8 hektar

Areal våtmark: 1,6 hektar

Areal övrig mark: 1,4 hektar

3.2. Naturtyper enligt Natura 2000

Naturreservatets Natura 2000-naturtyper enligt naturtypskartan (NNK).

Naturtyper	Naturtypskod	Areal (ha)
Öppna mossar och kärr	7140	1
Taiga	9010	18
Skogbevuxen myr	9740	7
Åker	6930	0,2
Annan skog, lövblandad barrskog	9905	0,6
Annan skog, trivial lövskog	9906	2

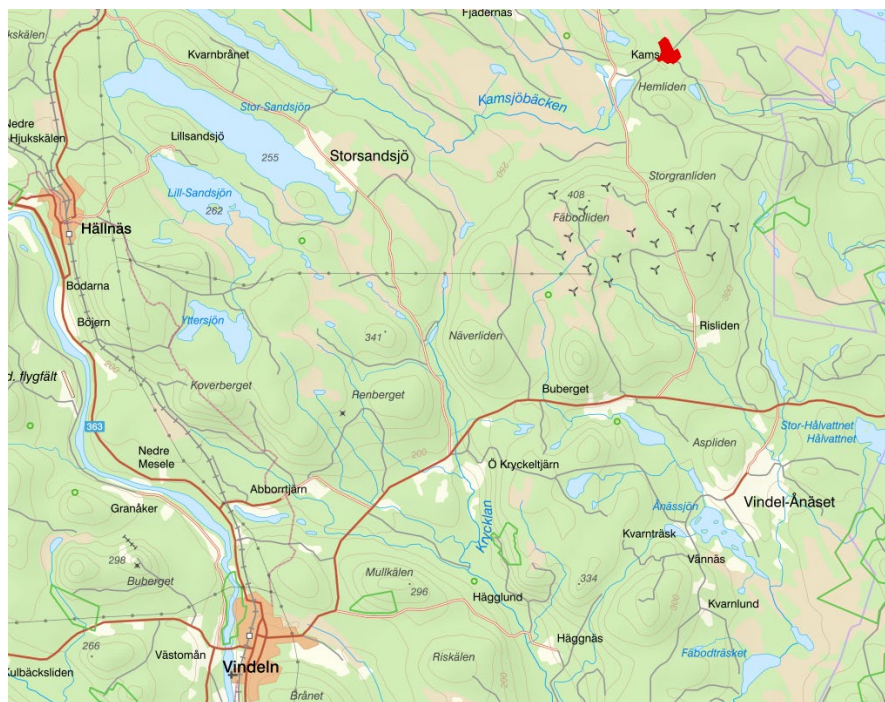
3.3. Beskrivning av naturreservatet

Skog

Reservatet ligger ca 20 km NO om Vindeln och är till följd av de genomkorsande vägarna uppdelat i tre delområden. Den sydvästra delen innefattar ett gammalt torp som förfallit. Torpet omges av gamla dikade, igenväxande åkertegar där lövdominerad skog av främst björk vuxit upp med underväxande gran. Viss självgallring pågår med döda björkar och sälgar. Skogen öster om torpet utgörs av cirka 170 – 220 årig tallskog, högre och tämligen virkesrik. Överståndare liksom lågor och torrträdk förekommer sparsamt. Granunderväxten är mestadels måttlig men har på en del håll nått upp i tallkronorna. Från det gamla torpet går en gammal stig/basväg österut.

Den sydöstra delen omges, utanför reservatet av ungskog och dikad myr. Skogen i den här delen utgörs av en gradient från lövrik, flerskiktad cirka 120–220 årig gransumpskog till 200–250 årig brandpräglad tallskog med granunderväxt. Här finns fläckvis allmänt med död ved. Den grandomineerade skogen är bitvis tät och ogallrad. Det finns emellertid gott om äldre avverkningsstubbar här men i sen tid har få eller inga ingrepp gjorts. Där tallandelen ökar i beståndet avtar antalet lågor och på samma platser kan man också se flera mycket grova stubbar av tall.

Norra delen av reservatet utgörs av gammal grandominerad barnaturskog. Skogen är luckig och granlågor börjar ansamlas i måttliga till rikliga mängder. Här står också enstaka äldre tallöverståndare som är cirka 370 år. Skogen har utsatts för dimensionshuggningar och plockhuggning långt tillbaka i tiden. Framförallt har beståndet plockhuggits på tall varför lågor, överståndare och torrakor av detta trädslag bara förekommer måttligt. Ett flertal tecken på stubbrytning har också noterats. Naturliga såväl som gamla, mänskligt skapade luckor fylls efter hand med gran och beståndet utvecklas mot ett rent granbestånd. Som granskog betraktad har reservatet goda förutsättningar att på sikt utveckla urskogsqualitéer med en på sina ställen redan relativt långt gånge succession. Delar av skogen i reservatet är påverkad av dikning.



Naturreseptat Bränntjälen (rödmarkerat) ligger cirka 20 km NO om Vindeln. På kartan syns också några närliggande naturreseptat (grön markering).

Våtmarker

Våtmarkerna i nordvästra delen är skogbeklädda och motsvarar naturtypen *skogklädda myrar*. I den nordöstra delen ingår en mindre öppen våtmark som motsvarar naturtypen *öppna mossar och kärr*. Diken skär genom våtmarkerna, vissa är djupa och avvattnande. Längs med dikena har det ofta

vuxit upp en tät bård av träd, och även delar av myrmarken uppvisar en tydlig igenväxning som en följd av dikningsingreppen. I stora delar av de trädklädda våtmarkerna finns relativt stora inslag av både gamla senvuxna tallar, en del äldre granar samt bitvis även en del torrträd.

Kulturmark vid det gamla torpet

Vid det gamla torpet i den sydvästra delen av reservatet finns även en mindre yta med öppen kulturmark som främst domineras av gräs men det finns även inslag av ängsmarksväxter. Delar av den öppna marken har tidigare även plöjts och nyttjats som viltåker. Kring den förfallna husbyggnaden och kring gamla husgrunder finns ett litet område med mer mager ängsvegetation med förekomster av ängsväxter som bland annat ormrot, liten blåklocka och prästkrage. På gårdstunet finns även några kvarstående gamla vårdträd.

Arter

Bränntjälen naturreservat utgör en mycket lämplig miljö för arter knutna till äldre naturskogar. Bland annat finns fynd av ostticka och rosenticka på gamla granlågor, två arter som indikerar granskogar med höga naturvärden och är mycket ovanliga i länets östra delar. Ett flertal gammelskogsfåglar som till exempel tretåig hackspett och lavskrika påträffas regelbundet i reservatets skogar. Ett stort antal rödlistade arter och naturvårdsarter har påträffats i reservatet, se bilaga 1 för exempel på naturvårdsarter.

Kulturhistoria

Det finns inga registrerade fornlämningar¹ i reservatet.

Friluftsliv

Naturreservatet Bränntjälen är ett trevligt och relativt lättillgängligt besöksmål för egna strövtåg och naturstudier. Naturreservatet nås från vägen som passerar genom reservatet.

Reservatet har tre informationsskyltar. I övrigt saknar reservatet besöksanordningar. Naturreservatet kan besökas året runt för vandring, fågelskådning och svamp- och bärplockning.

Renskötsel

Naturreservatet ligger inom Gran samebys vinter-, förvinter- och vårvinterland. Gran sameby är en fjällsameby. Inga riksintressen för rennäringen enligt 3 kap. 5 § miljöbalken eller strategiska platser och betesområden enligt Sametingets kartor² berörs.

4. Skötselområden för naturvärden

Reservatet är indelat i 5 skötselområden med utgångspunkt från de övergripande naturtyperna i naturreservatet samt de åtgärder som ska genomföras

¹ Riksantikvarieämbetets databas Fornsök.

² Sametinget. IRENNMARK. Rennäringens markanvändningsdata. www.sametinget.se.

inom respektive skötselområde (bilaga 2). För varje skötselområde redovisas bevarandemål och skötselåtgärder.

För samtliga skötselområden gäller bevarandemålet att främmande arter som utgör ett hot mot den biologiska mångfalden inte ska förekomma. Det innebär att främmande arter ska kunna tas bort om behov uppstår, till exempel om lupiner eller främmande trädslag sprider sig innanför naturreservatsgränsen.

4.1. Skötselområde 1: Brandpräglad talldominerad barrnatureskog (5,3 ha)

Skötselområdet utgörs i huvudsak av cirka 170–220 årig brandpräglad talldominerad barrnatureskog. Skogen är relativt högrest med måttlig granunderväxt där granen nått upp i tallkronorna på en del platser. Överståndare saknas och det är sparsamt med död ved.

Bränntjälen ligger inte i en prioriterad bränningstrakt och har prio 2.

Bevarandemål

- Skötselområdet består av brandpräglad barrnatureskog med enbart inhemska trädslag (5,3 ha).
- Skötselområdet ska huvudsakligen präglas av naturliga processer såsom brand, trädens åldrande och döende, stormfällningar, insekters och svampars nedbrytning av ved samt nyetablering av träd i skogen. Normalt ska beståndet hysa betydande mängder död ved.
- Skogens struktur och sammansättning ska vara påverkad av brand eller motsvarande störning. I perioder efter en störning kan områden vara öppna och luckiga med nya spirande trädgenerationer. I senare stadier kan skogen vara mer sluten.
- Typiska arter för naturtypen ska förekomma. Särskilt ska bevarandet av svampar, lavar och fåglar beaktas.

Skötselåtgärder

Bränning

Skötseln ska vara naturvårdsbränning där det är tekniskt möjligt. Skötselområdet kan delas upp och brännas i mindre delar om det bedöms lämpligt. Exakt avgränsning för de enskilda naturvårdsbränningarna tas fram i samband med den brandplan som görs inför varje enskild bränning.

Brandefterliknande åtgärder

Om bränning inte är möjlig att genomföra ska olika brandefterliknande åtgärder kunna tillämpas såsom ringbarkning, luckhuggning eller markstörning.

4.2. Skötselområde 2: Barrskog med fri utveckling med möjlighet till hydrologisk återställning (13,5 ha)

Den sydöstra delen av skötselområdet, söder om vägen, utgörs av skog med en gradient från lövrik, flerskiktad cirka 120–220 årig gransumpskog till 200–250 årig brandpräglad tallskog med granunderväxt. Det finns fläckvis allmänt med död ved, med en minskande andel där skogen blir mer talldominerad. Det finns gott om gamla avverkningsstubbar men inga nyare avverkningsspår.

Norra delen av skötselområdet, norr om vägen, är den mest naturskogsartade i reservatet och utgörs av gammal, luckig barrblandskog med sparsamt till måttligt av tallöverståndare. Det finns allmänt till rikligt med granlåggor. Låggor och torrakor av tall förekommer måttligt på grund av äldre plockhuggning av tall. Delar av skogen är påverkad av dikning.

Bevarandemål

- Skötselområdet ska utgöras av naturskog med enbart inhemska trädslag (13,5 ha). Skogen ska i vissa delar utgöras av sumpskog.
- Skötselområdet ska innehålla allmänt till rikligt med naturskogsstrukturer såsom gamla träd, döda och döende träd, luckighet, skiktning samt spridning i ålder och diameter. Skötselområdet ska normalt innehålla betydande mängder död ved som erbjuder typiska vedlevande arter gynnsamma livsbetingelser.
- Skogen ska huvudsakligen präglas av intern dynamik med naturliga processer såsom trädens åldrande och döende, stormfällningar, insekters och svampars nedbrytning av ved samt nyetablering av träd i skogen. Som en del i skogens naturliga utveckling kan dessa processer medföra att området periodvis kan komma att få en förändrad karaktär.
- Typiska arter för naturtypen ska ha stabila eller ökande populationer inom området. Särskilt ska bevarandet av svampar, lavar och fåglar beaktas.

Skötselåtgärder

Den övergripande skötselriktningen är fri utveckling genom intern dynamik med möjlighet till hydrologisk återställning.

Hydrologisk återställning

Diken som påverkar hydrologin eller den naturliga biologiska mångfalden i skötselområdet kan åtgärdas. Aktuella åtgärder kan exempelvis vara igenläggning av diken. Träd som kommit upp till följd av dikningar kan avverkas och tas bort. Det ska också vara möjligt att avverka träd för att kunna genomföra hydrologisk återställning inom skötselområdet.

4.3. Skötselområde 3: Lövrik skog med lövgynnande skötsel (1,9 ha)

Området består av gamla åkertegar som vuxit igen med främst lövträd och skapat en lövdominerad skog av främst björk med underväxande gran. Viss självgallring pågår med döende och död lövved, främst björk men även enstaka sälgar. Gamla tegsdiken finns i skötselområdet.

Bränntjälen ligger inte i ett av Västerbottens prioriterade områden för lövskogsskötsel.

Bevarandemål

- Skötselområdet ska på sikt utgöras av en lövrik, naturskogslig skog (1,9 ha).
- Skötselområdet ska, på sikt, uppnå liknande naturvärden som omkringliggande naturskogar som befinner sig i sena successionsstadier. Strukturer så som gamla träd, döda och döende träd, luckighet, skiktning samt spridning i ålder och diameter ska finnas i en omfattning som är naturlig för en naturskog.
- Till dess att bestånden uppnått sena successionsstadier ska bestånden utvecklas på ett sätt som i största möjliga mån efterliknar den naturliga utveckling som skulle skett efter en brand eller annan storskalig, naturlig störning. Detta innebär att beståndens karaktär kommer att förändras över tid. Generellt ska det till en början vara stor andel lövträd. På sikt kommer andelen lövträd minska, men även i senare successionsstadier ska det finnas betydande andel grova, gamla lövträd. Tätheten av träd ska variera inom bestånden redan från början. I senare successionsstadier ska mängden död ved vara betydande i samtliga bestånd.
- Typiska arter ska ha stabila eller ökande populationer inom området.

Skötselåtgärder

Den övergripande skötselriktningen är fri utveckling genom intern dynamik.

Lövgynnande skötsel

För att ge förutsättningar för lövträdsberoende arter att fortleva i området ska lövgynnande åtgärder övervägas och kunna utnyttjas. En lämplig åtgärd är att skapa brunnar kring lövträd genom ringbarkning samt röjning/gallring av gran.

Hydrologisk återställning

Diken som påverkar hydrologin kan åtgärdas i skötselområdet. Aktuella åtgärder kan exempelvis vara igenläggning av diken. Träd som kommit upp till följd av dikningar kan avverkas och tas bort. Det ska också vara möjligt att avverka träd för att kunna genomföra hydrologisk återställning inom skötselområdet. Träd som kapas kan lämnas i naturreservatet eller forslas bort.

4.4. Skötselområde 4, Våtmarker med fri utveckling med möjlighet till hydrologisk återställning (7,8 ha)

Skötselområdet består av både trädbevuxen myr samt öppna myrtyper. De är delvis dikningspåverkade och flera av diken som påverkar myrarna är djupa och avvattande.

Bevarandemål

- Arealen våtmark ska inte minska. Delar av skötselområdet ska utgöras av skogbevuxen våtmark (6,8 ha) och delar ska utgöras av öppna mossar och kärr (1,0 ha).
- Skötselområdet ska ha en intakt, naturlig hydrologi och hydrokemi utan påverkan från dikningar.
- Skötselområdet ska präglas av naturliga ekologiska och hydrologiska processer, såsom nederbörd, grundvattenflöden och översvämningar. Dessa processer ska fortgå opåverkat av mänskliga ingrepp. Grundvattenytan ska variera naturligt och vara hög under större delen av året.
- De trädbevuxna våtmarkerna ska hysa träd i olika åldrar och dimensioner och det ska finnas inslag av död ved. Skogen på våtmarkerna ska präglas av naturlig dynamik och utan påverkan från skogsbruk.
- Typiska arter för naturtyperna ska förekomma. Särskilt ska bevarandet av mossor och kärlväxter beaktas.

Skötselåtgärder

Den övergripande skötselriktningen är fri utveckling genom intern dynamik med möjlighet till hydrologisk återställning.

Hydrologisk återställning

Diken som påverkar hydrologin eller den naturliga biologiska mångfalden på reservatets våtmarker kan åtgärdas. Aktuella åtgärder kan exempelvis vara igenläggning av diken. Träd som kommit upp till följd av dikningar kan avverkas och tas bort. Det ska också vara möjligt att avverka träd för att kunna genomföra hydrologisk återställning inom skötselområdet.

4.5. Skötselområde 5, Öppen kulturmark med åtgärder för att behålla öppna miljöer (0,2 ha)

I skötselområdet ligger det gamla förfallna torpet. Runt torpet består marken av öppen kulturmark som domineras av gräs men närmast torpet finns även ängsmarksväxter. Viss igenväxning har påbörjats. Inom skötselområdet har de främmande arterna amerikansk dunört samt gatkamomill påträffats.

Bevarandemål

- Skötselområdet ska bestå av öppen gräsmark (0,2 ha).
- På sikt ska det finnas arter kopplade till naturliga fodermarker, till exempel bland insekter och kärlväxter.
- Vedartad igenväxningsvegetation ska endast förekomma i begränsad omfattning.

Skötselåtgärder

Åtgärder för att bibehålla öppna miljöer

Skötselområdet bör om möjligt behållas öppet genom röjning av träd och buskar och/eller hävd/kultivering. Behovet av skötselåtgärder ska avvägas utifrån resurser och behovet av liknande åtgärder i andra områden.

5. Skötsel för friluftslivet

5.1. Friluftslivets förutsättningar

Naturreseptet kan besökas utifrån sina naturgivna förutsättningar för egna strövtåg och naturstudier. Tillgängligheten är relativt god med en skogsbilväg som passerar igenom naturreseptet.

Mål för friluftslivet

- Det övergripande målet för friluftslivet är att reservatet ska vara tillgängligt för naturupplevelser, rekreation och naturstudier utifrån sina befintliga förutsättningar.
- Det ska vara möjligt att på olika sätt få information om naturreseptets upplevelsevärden inför och under besök i området. Informationen ska också bidra till att reservatets syfte att bevara naturtyper och arter uppnås.

Åtgärder för friluftslivet

Reservatets anordningar för friluftslivet finns markerade på kartan i bilaga 2. I reservatet finns tre informationsskyltar. I övrigt saknar reservatet anordningar för friluftslivet. Vid behov kan ytterligare informationsskylt sättas upp i trevägskorsningen centralt i reservatet.

Informationen om Bräntjälen naturresept ska underlätta för besökare att uppleva området, förhöja upplevelsen av besöket samt informera om gällande regler. Minst en informationsskylt, utformad i enlighet med Naturvårdsverkets anvisningar, ska vara tillgänglig och underhållas i anslutning till reservatet. Det ska på skylten finnas en karta över reservatet, en lägesbeskrivning av skyltens plats i förhållande till reservatet samt en kort beskrivning av naturmiljöerna och föreskrifterna för allmänheten. Information om Bräntjälen naturresept på länsstyrelsens webb, via appar och andra tekniska lösningar publiceras utifrån tillgängliga resurser och prioriteringar tillsammans med information om andra naturresept i länet.

Naturreseptets skyltar ska vara i gott skick.

6. Övriga anläggningar

I den sydvästra delen finns ett gammalt förfallet torp. Torpet förvaltas inte av reservatsförvaltaren.

7. Nyttjanderätter

Jakt och fiske får bedrivas av jakt- och fiskerättsinnehavare enligt gällande lagstiftning och i enlighet med gällande reservatsföreskrifter.

Rättighetsinnehavaren får utan hinder från föreskrifterna kvista och röja befintliga sikt- eller skjutgator vid jaktpass. Tillstånd krävs från Länsstyrelsen uppförande av nya jaktorn.

Där finns en kraftledning som passerar i öst-västlig riktning norr om vägen. Kraftledningen med tillhörande kraftledningsgata får enligt reservatets föreskrifter underhållas inom ramen för befintlig koncession och ledningsrätt. För planerat underhåll av kraftledningen ska rättighetsinnehavaren samråda med Länsstyrelsen.

Renskötsel får bedrivas i naturreservatet enligt gällande lagstiftning.

8. Samråd med rennäring

Samråd mellan Länsstyrelsen och berörd sameby skall genomföras inför kommande skötselåtgärder i Bränntjälen naturreservat som kan medföra påverkan på förutsättningarna för renskötseln. Båda parter skall kunna ta initiativ till samråd.

9. Utmärkning av gränser

Reservatet ska hållas väl utmärkt enligt svensk standard och Naturvårdsverkets anvisningar. Gränserna bör ses över vart 10:e år och målas om vid behov.

10. Sammanställning av skötselåtgärder

Sammanställning av skötselåtgärder. Siffran anger prioritetsordning om genomförandet av skötselåtgärderna begränsas av tillgängliga resurser, där 1 är högsta prioritet och 3 lägsta.

Skötselåtgärd	Var	Prioritet
Underhåll av informationsskyltar	Se bilaga 2	1
Naturvårdsbränning	Skötselområde 1	2
Hydrologisk återställning	Skötselområde 2, 3, 4	3
Lövgynnande skötsel	Skötselområde 3	3
Åtgärder för att skapa eller bibehålla öppen kulturmark	Skötselområde 5	3
Underhåll av gränsmarkering	Se bilaga 1 i beslutet och kap. 9	1

11. Uppföljning och tillsyn

Tillsynen av naturreservatet utförs av naturvårdsförvaltaren i enlighet med Naturvårdsverkets riktlinjer. Tillsynen innefattar besiktning av att reservatets föreskrifter efterlevs.

Dessutom ska naturvårdsförvaltaren följa upp utmärkningar och skyltar inom reservatet samt naturtyper och arter. Naturvårdsförvaltaren kan utse annan part att genomföra uppföljningen av naturtyper och arter. Brister och fel ska dokumenteras och åtgärdas.

Tillsynen och uppföljningen av reservatet kommer tillsammans att utgöra ett underlag för en eventuell revidering av skötselplanen.

11.1. Uppföljning av skötselåtgärder

I samband med att skötselåtgärder utförs ska utgångsläget innan åtgärden, tidpunkt för åtgärd, åtgärdens omfattning och utförande samt uppnått resultat dokumenteras för att möjliggöra en långsiktig uppföljning.

11.2. Uppföljning av bevarandemål

Naturresevatets bevarandemål ska följas upp enligt fastställda metoder för uppföljning av skyddad natur. Uppföljningen kommer att ske utifrån reservatets skötselområden (bilaga 2) och enligt indelningen i naturtyper för basinventering av skyddad natur.

Bilagor

1. Naturvårdsarter
2. Karta över skötselområden och informationsskyltar



Naturvårdsarter

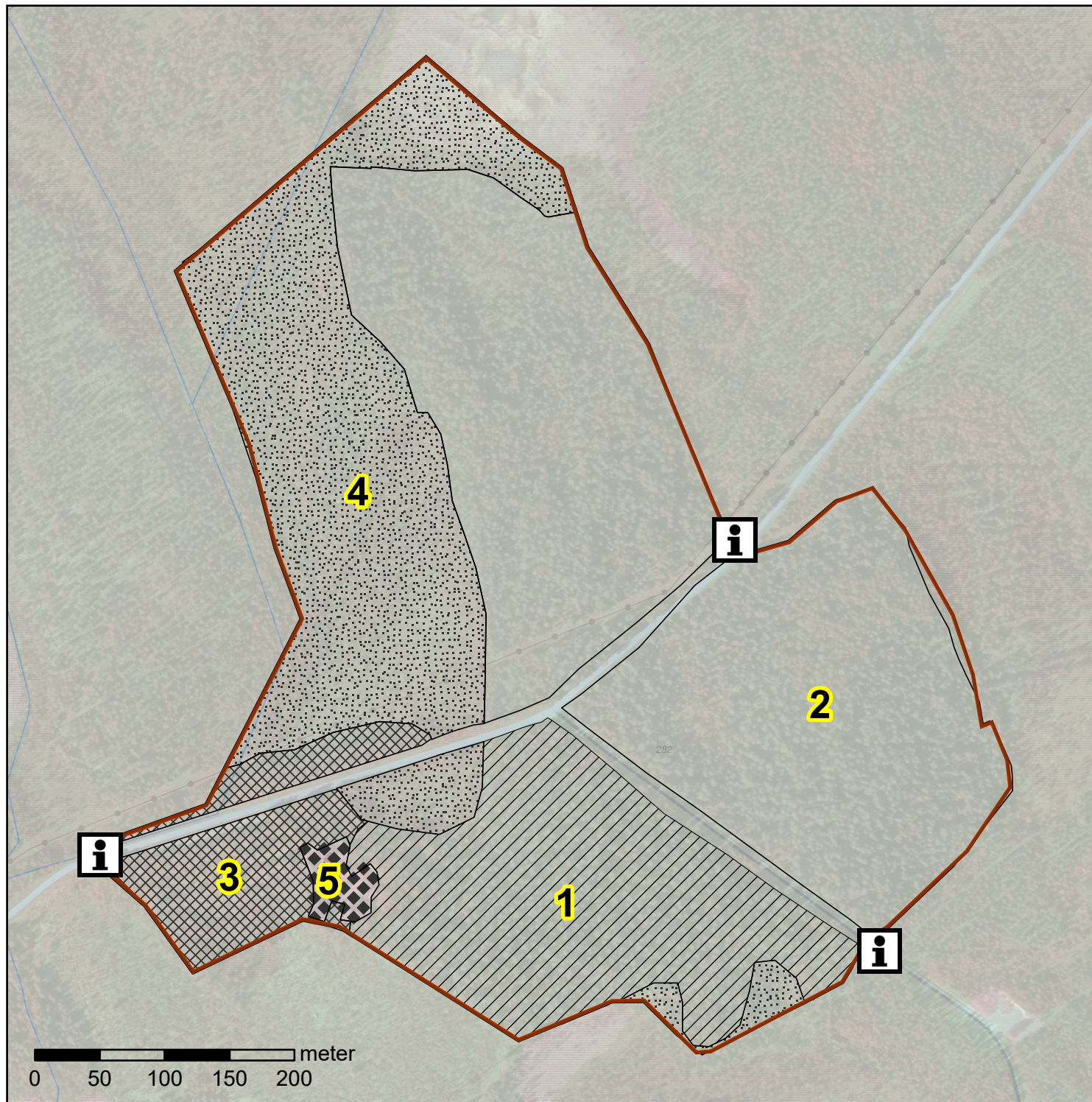
Denna lista redovisar exempel på naturvårdsarter som noterats inom Bränntjälen naturreservat. Hotkategorier presenteras enligt Artdatabankens rödlista 2020¹.

Vetenskapligt namn	Svenskt namn	Hotkategori
Lavar		
<i>Alectoria sarmentosa</i>	Garnlav	NT
<i>Bryoria furcellata</i>	Nästlav	
<i>Carbonicola anthracophila</i>	Kolflarnlav	NT
<i>Lobaria pulmonaria</i>	Lunglav	NT
Mossor		
<i>Sphagnum capillifolium</i>	Tallvitmossa	
<i>Sphagnum fuscum</i>	Rostvitmossa	
<i>Sphagnum girgensohnii</i>	Granvitmossa	
Svampar		
<i>Cystostereum murrayi</i>	Doftskinn	NT
<i>Fuscoporia viticola</i>	Vedticka	
<i>Hydnellum caeruleum</i>	Blå taggsvamp	NT
<i>Hydnellum peckii</i>	Skarp dropptaggsvamp	
<i>Leptoporus mollis s. str.</i>	Leptoporus mollis s. str.	NT
<i>Meruliopsis taxicola</i>	Blodticka	
<i>Phellinus ferrugineofuscus</i>	Ullticka	NT
<i>Skeletocutis odora</i>	Ostticka	VU
Kärlväxter		
<i>Bistorta vivipara</i>	Ormrot	
<i>Dactylorhiza maculata subsp. maculata</i>	Jungfru marie nycklar	
<i>Linnaea borealis</i>	Linnea	
<i>Neottia cordata</i>	Spindelblomster	
Insekter		
<i>Callidium coriaceum</i>	Bronshjon	
<i>Chrysobothris chrysostigma</i>	Barrpraktbagge	NT
<i>Semanotus undatus</i>	Vågbandad barkbock	

¹ SLU Artdatabanken. 2020. *Rödlistade arter i Sverige 2020*. CR=Critically endangered/Aktut hotad, EN=Endangered/Starkt hotad, VU=Vulnerable/Sårbar, NT=Near threatened/Nära hotad.

Fåglar




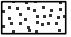


<i>Dryocopus martius</i>	Spillkråka	NT
<i>Lyrurus tetrix</i>	Orre	
<i>Picoides tridactylus</i>	Tretåig hackspett	NT
<i>Poecile montanus</i>	Talltita	NT
<i>Tetrao urogallus</i>	Tjäder	



Bakgrundskartor © Lantmäteriet

Bilaga 2 till skötselplan för Bräntjälen naturreservat i Vindelns kommun dnr: 512-2007-2022

Skötselområden

-  1. Brandpräglad talldominerad barrnaturskog
-  2. Barrskog med fri utveckling med möjlighet till hydrologisk återställning
-  3. Lövrik skog med lövgynnande skötsel
-  4. Våtmarker med fri utveckling med möjlighet till hydrologisk återställning
-  5. Kulturmark med åtgärder för att bibehålla öppna miljöer
-  Naturreservatets gräns

Anordningar för friluftslivet

-  Informationsskyltar