



Länsstyrelsen
Västerbotten

Bilaga 3 till beslut

2022-05-23

Diarienummer

512-1275-2022

Arkivbeteckning

2402185

1(13)

SKÖTSELPLAN FÖR NATURRESERVATET STORA ORRBERGET I UMEÅ KOMMUN



Granskog i Stora Orrbergets naturreservat. Foto: Lena Lundevaller, Länsstyrelsen Västerbotten

1. Syfte med säkerställande och skötsel

Syftet med naturreservatet

Syftet med säkerställande och skötsel av Stora Orrbergets naturreservat är att bevara och återställa värdefulla naturmiljöer såsom produktiv och skiktad grannaturskog, gammal hållmarkstallskog och andra ingående naturtyper. Naturskogsstrukturer som skiktning, död ved och gamla grova träd ska finnas i gynnsam omfattning. Typiska växt- och djursamhällen och arter inom området ska ha ett gynnsamt tillstånd. Reservatet ska även kunna nyttjas för skoglig och biologisk forskning samt undervisning. Friluftsliv som grundar sig på allemansrätten ska kunna bedrivas i hela reservatet och besökare ska kunna se och uppleva områdets typiska naturmiljöer och arter.

Hur syftet ska uppnås

Syftet ska i huvudsak uppnås genom att skogsmark och övriga naturmiljöer utvecklas fritt genom intern dynamik. Naturliga processer såsom stormfällning, skogsbrand, frostvittring, ras samt svampars och insekters nedbrytning av ved med mera tillåts fortgå ostört.

Syftet kan även nås genom att:

- naturvårdsbränna eller utföra brandefterliknande åtgärder på delar av skogsmarken som är präglade av brand
- utöka livsmiljöer eller öka mängden lämpligt substrat för insektsfaunan samt skyddsvärda kärlväxter och marksvampar knutna till rikmark
- öka variationen eller främja lövandelen i områdets ungskogar
- återställa områdets naturliga hydrologi
- ta bort för området främmande arter
- underlätta för allmänhetens friluftsliv

2. Prioriterade bevarandevärden

Prioriterade bevarandevärden är

- Den produktiva, översilade grandominerade barrnaturskogen med rikligt av naturskogsstrukturer såsom grova träd och grov död ved.
- Den rika vedsvampsfloran, marksvampfloran samt kärlväxtfloran med arter som exempelvis rosenticka, rynkskinn, blackticka, ostticka, grangräticka, koppartaggsvamp, slätterfibbla, tibast och nattviol.

3. Uppgifter om naturreservatet

3.1. Administrativa uppgifter

Namn: Stora Orrberget

Dossiernummer: 2402185

NVR-id: 2013533

Kommun: Umeå

Län: Västerbotten

Lägesbeskrivning: Cirka 10 kilometer norr om Tavelnsjö

Ekokarta: 21K 3-4b

Mittkoordinat: 745543, 7120640 (SWEREF99 TM)

Naturgeografisk region: 30 a, Norrlands vågiga bergkullterräng med mellanboreala skogsområden

Gräns för reservatet: Se bifogad beslutskarta, bilaga 1 till beslutet.

Markägare: Staten genom Naturvårdsverket

Fastighet: Norrland 1:4

Förvaltare: Länsstyrelsen i Västerbotten

Totalareal: 96 hektar

Landareal: 96 hektar

Areal produktiv skog: 84 hektar

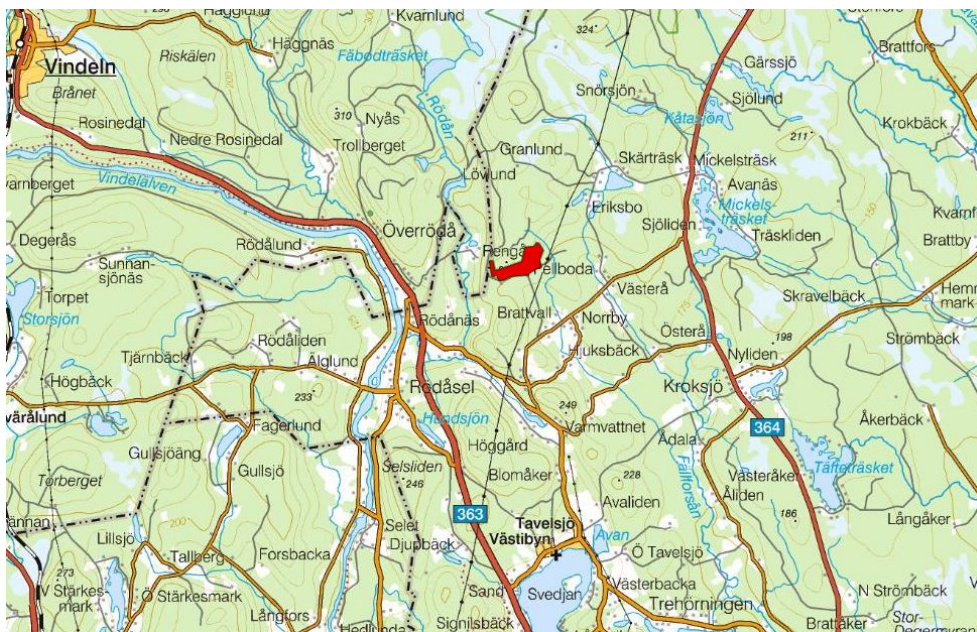
3.2. Naturtyper enligt Natura 2000

Naturresevatets naturtyper enligt Natura-naturtypskartan (NNK).

Naturtyper	Naturtypskod	Areal (ha)
Öppna mossar och kärr	7140	0,6
Rikkärr	7230	0,8
Taiga	9010	77
Näringsrik granskog	9050	12,6
Annan skog	9900	4,7

3.3. Beskrivning av naturresevatet

Stora Orrberget ligger ca 9 km norr om Tavelnsjö i Umeå kommun. Reservatsområdet består av sydsluttningen på ett stort skogsberg med flera toppar där den högsta når 318 meter över havet. Terrängen inom reservatet är varierande, med branta och blockiga partier i de övre delarna av sluttningen och jämt sluttande, blockfattiga partier i de nedre delarna. Klippor, småstup och lodytor finns spridda i de brantare delarna av sluttningen. I reservatets nordvästra del, på den topp som kallas Lilla Orrberget finns ett större område med lavtäckta hållmarker. Mellan Lilla Orrberget och Orrbergskläpparna rinner en bitvis utträtad bäck kallad Sundbäcken.



Naturreseptat Stora Orrberget (rödmarkerat) ligger cirka 10 km norr om Tavelsjö.

Geologi

Berggrunden inom reservatet utgörs nästan helt av mycket gammal metagråvacka, delvis omvandlad till gnejs. Inom området finns också några små partier med korta och smala gångar med pegmatit, apatit eller granit. Dessa är yngre än metagråvackan. Stora Orrberget är ett välutbildat så kallat kalottberg, alltså ett berg vars topp har legat över högsta kustlinjen. Högsta kustlinjen är tydligt markerad i bergets sluttning genom tydliga, hårt svallade partier. Nedanför högsta kustlinjen består jordartssammansättningen i huvudsak av svallgrus, medan den ovanför består av osvallad morän. Flora och funga i området signalerar basiska markförhållanden, detta skulle kunna tyda på att det till exempel finns skalgrus i området.

Skog

Skogarna inom Stora Orrbergets naturreservat utgörs till största delen av grovstammig och högre barrblandskog där de mest produktiva delarna är helt grandominerade. Omkring högsta kustlinjen ändrar skogen karaktär och blir talldominerad, klenare och mer lågvuxen. Merparten av skogen inom reservatet är ca 120 till 150 år gammal. Tallar och granar på ca 200 år förekommer allmänt inom de brantare och mer blockiga delarna av reservatet. I de karga tallskogarna på bergets övre del finns en hel del ännu äldre träd på minst 250 år. Merparten av reservatets skogar är relativt hänglavsrika. I de nedre delarna av sluttningen dominerar manlavar och olika skägglavsarter, medan garnlaven blir vanligare en bit upp i sluttningen.

I de nedre delarna av sluttningen är skogen mestadels grandominerad men finns fläckar där tallen är beståndsbildande. Fältskiktet domineras här av högvuxet blåbärsris med stort inslag av lågörter, högörter och ormbunkar, bland annat ekbräken, hultbräken, midsommarblomster och stenbär. Här och var ligger några mindre talldominerade partier med högresta, 150- till 200-åriga furor insprängda. Inslaget av lövträd är mestadels måttligt, men grov

asp, björk och sälg förekommer med ojämna mellanrum. Överallt har skogen en tydlig skiktning och diameterspridning. Granar förekommer inom alla diameter- och åldersklasser. Här och var sluter sig granskogen i täta riddåer av yngre gran för att snart öppnas upp i en luckig och gles pelarsal av grova gammelträd. Den allra grövsta och mest högproduktiva skogen återfinns utmed Sundbäcken. Här finns det gott om granar som är 30 meter höga och har en basdiameter på 65 - 70 cm. Intill bäcken återfinns även mer krävande kärlväxter som örnbräken, tibast, skogsviol, hässlebrodd och spindelblomster. Alldeles intill där bäcken korsar vägen i söder rinner den genom ett område med dikat, igenväxt semirikkärr. Nedanför sluttningens brantaste parti återfinns utströmningsområden med rik markflora, mycket grova träd och luckig beståndsstruktur. Här finns bland annat blåsippan på en av landets nordligaste naturliga förekomster. Intill branten finns ett relativt stort lövinslag av gamla och grova aspar, sälgar samt enstaka gråalar. Ovanför utströmningsområdet vidtar ett mycket brant och blockigt parti med massor av lodytor, mossklädda block och hålrum. Här återfinns områdets äldsta granar, som är en bit över 200 år. En bit upp i branten tar tallen helt över som dominerande trädslag. Skogen är här gles och luckig och många träd är lågvuxna med döda toppar och knotiga grenar. På Lilla Orrbergets topp övergår tallskogen i en lågvuxen hållmarkstallskog där de äldsta träden troligen närmar sig 300 år. I de allra översta delarna av sluttningen planar marken åter ut, dessa delar ligger ovanför högsta kustlinjen. Här avverkades den gamla skogen under 1970-talet och ersattes med planterad tall. Inom de delar som ingår i reservatet består skogen idag till stora delar av spontant föryngrade lövträd, i huvudsak björk.

I större delen av reservatet finns det måttligt till allmänt med både stående och liggande död ved men i de grandominerade mest produktiva delarna övergår det till rikligt. Rotvältor och knäckta granlågor ligger utspridda glest men jämnt fördelade i de nedre delarna av sluttningen. Här och var finns mindre koncentrationer av stående, döda granar som angripits av insekter och sedan bearbetats av hackspettar. I de övre, brantare delarna av berget, liksom intill Sundbäcken, ökar andelen död ved markant och här förekommer det rätt allmänt med gran- och lövträdslågor i olika dimensioner och nedbrytningsklasser. I block- och hållmarkspartierna finns relativt allmänt med gamla silvriga torrfuror, högstubbar och äldre tallågor. Inom dessa delar, framförallt på Lilla Orrberget, finns frekvent med brandspår i form av kolade brandstubbar och enstaka träd med brandljud.

Merparten av reservatets skogar bär spår av äldre tiders nyttjande av skogsmarken. Påverkansgraden avtar överlag högre upp i sluttningen. I de riktigt branta och blockiga partierna saknas avverkningsspår i stort sett helt. Delar av skogen närmast skogsbilvägen är påverkade av maskinell gallring som utfördes för cirka 40–50 år sedan. Det finns även rikligt med gamla dimensionsavverkningsstubbar efter ganska omfattande avverkningar under 1900-talets början. Reservatets skogar och myrvar har under lång tid nyttjats som vinterbetesområde av rennäringen.

Våtmarker

Ett mindre fattigkärr, Starrhålet, ligger inom reservatet, insprängd i en svacka väster om Lilla Orrbergets topp. Myren är öppen och domineras av starrarter och vitmossa. I en kant ligger en mycket vacker källa. Myren är delvis dikespåverkad. I sydöstra kanten av reservatet, intill Sundbäcken, finns även ett sluttande kärr där det på grund av dikningspåverkan vuxit upp yngre skog med björk, tall och tät underväxande gran. I fältskiktet finns exempel på rikkärrsvegetation.

Arter

Stora Orrbergets karaktär av högproduktiv grannaturskog gör området gynnsamt för växter och djur som är beroende av ostörda och produktiva ekosystem. Området inkluderar en mängd rödlistade arter och naturvårdsarter, se sammanställd artlista i bilaga 1 till skötselplanen.

Stora Orrbergets naturvärden blev först uppmärksammade tack vare svampintresserade forskare vid Umeå Universitet, vilka upptäckte att områdets skogar hyste många sällsynta och hotade vedsvampar. Det är också främst områdets svampflora som blivit utförligt undersökt och dokumenterad. Framförallt finns en mycket rik, nära nog komplett vedsvampsfunga av arter knutna till död granved. Arter som ullticka, granticka och rynkskinn är vanliga i de produktiva grandelarna av reservatet och mer krävande och sällsynta arter som rosenticka, ostticka, vågticka och blackticka förekommer på grova granlågor i näringsrika delar. Men även marksvampsfungan är intressant med flera fynd av arter som trivs i näringsrika granskogar som sotrisika, granrisk och grå fingervamp. Men här förekommer även arter som ses som kalkbarrskogsindikatorer som koppartaggsvamp och grangråticka. Den senare på en av få kända växtplats i Västerbottens landskap. Också bland floran indikerar växtfynden näringsrika och kalkpåverkade förhållanden med riklig förekomst av nattviol, blåsippa och vispstarr samt enstaka fynd av slätterfibbla och tibast. Förutom blåsippan som här har en av sina nordligaste naturliga växtplatser finns fynd av flera andra ”sydväxtbergarter” som piprör, tajgaörnbräken och träjon. Stora Orrbergets produktiva naturskogsmiljöer gör att området också är intressant för naturskogslevande fåglar, och reservatet är välkänt och välbesökt av lokala fågelskådare. Förutom förekomster av flertalet arter skogshöns, hackspettar och skogsmesar påträffas här ibland arter som lundsångare och mindre flugsnappare, två arter som verkar trivas särskilt i produktiva äldre skogar. Även bändelkorsnäbben verkar ha en förvånande stabil förekomst och påträffas ofta i reservatet även under år då den annars är fåtalig i regionen.

Kulturhistoria

Just utanför reservatets sydvästspets, på södra sidan vägen ligger ett område med gamla ängar och före detta åkermark kring det gamla bostället Norrland. Ängsmarkerna här hyser mycket höga naturvärden. Fyra arter låsbräknar förekommer här, liksom den sällsynta och hotade turkosa blåvingen. Ängsmarken sköts i dagsläget via medel för åtgärdsprogram för hotade arter. Det är mycket troligt att reservatets skogar historiskt påverkats av både

skogsbete och småskaligt brukande av skogen av de som en gång bodde på Norrland.

Det finns inga registrerade fornlämningar¹ i reservatet.

Friluftsliv

Naturreseptatet Stora Orrberget är ett trevligt och lättillgängligt besöksmål för egna strövtåg och naturstudier. Naturreseptatet nås söderifrån via skogsbilvägen från Brattvall.

Reservatet har en informationsskylt, en iordningsställd parkering samt två vägvisningsskyltar, i övrigt saknar reservatet besöksanordningar. Naturreseptatet kan besökas året runt men ett besök lämpar sig kanske främst för ett besök under barmarksperioden då skogsbilvägen är farbar. Reservatet lämpar sig för aktiviteter som till exempel vandring, fågelskådning samt svamp- och bärplockning.

Renskötsel

Naturreseptatet ligger inom Ran samebys vinter- och vårvinterland. Ran sameby är en fjällsameby. Inga riksintressen för rennäringen enligt 3 kap. 5 § miljöbalken eller strategiska platser och betesområden enligt Sametingets kartor² berörs.

4. Skötselområden för naturvärden

Reservatet är indelat i 3 skötselområden med utgångspunkt från de övergripande naturtyperna i naturreseptatet samt de åtgärder som ska genomföras inom respektive skötselområde (bilaga 2). För varje skötselområde redovisas bevarandemål och skötselåtgärder.

För samtliga skötselområden gäller bevarandemålet att främmande arter som utgör ett hot mot den biologiska mångfalden inte ska förekomma. Det innebär att främmande arter ska kunna tas bort om behov uppstår, till exempel om lupiner eller främmande trädslag sprider sig innanför naturreseptatsgränsen.

4.1. Skötselområde 1: Brandpräglad hållmarkstallskog och barr-naturskog med fri utveckling med möjlighet till naturvårdsbränning (19 ha)

Skötselområdet utgörs av gammal, karg hållmarkstallskog på Lillorrberget samt talldominerad barrblandskog längre ner i sluttningen. På hållmarken finns en hel del tallar på 250 år och ända upp emot 300 år, samt allmänt av silverfuror, högstubbar och äldre tallågor. Inom dessa delar finns även brandspår, kolade brandstubbar och träd med brandljud. Längre ner i sluttningen, övergår skogen i skötselområdet till talldominerad barrblandskog som närmare bäcken blir mer grandominerad.

Stora Orrberget ligger i en prioriterad bränningstrakt och har prio 3.

¹ Riksantikvarieämbetets databas Fornsök.

² Sametinget. IREMARK. Rennäringens markanvändningsdata. www.sametinget.se.

Bevarandemål

- Skötselområdet ska utgöras av brandpräglad, naturskogsartad hällmarkstallskog (13 ha) och barnnaturskog (9 ha).
- Skötselområdet ska huvudsakligen präglas av naturliga processer såsom brand, trädens åldrande och döende, stormfällningar, insekters och svampars nedbrytning av ved samt nyetablering av träd i skogen. Normalt ska beståndet hysa betydande mängder död ved.
- Skogens struktur och sammansättning ska vara påverkad av brand eller motsvarande störning. I perioder efter en störning kan områden vara öppna och luckiga med nya spirande trädgenerationer. I senare stadier kan skogen vara mer slutet.
- Typiska arter för naturtyperna ska förekomma i livskraftiga populationer.

Skötselåtgärder

Fri utveckling med möjlighet till naturvårdsbränning eller brandefterliknande åtgärder

Huvudprincipen är att skogen ska formars av naturliga processer. Det innebär i huvudsak frånvaro av mänskliga ingrepp. För att på sikt upprätthålla ett naturligt ekosystem ska det finnas möjlighet till naturvårdsbränning där det är tekniskt möjligt. Vid eventuell naturvårdsbränning kan skötselområdet delas upp och brännas i mindre delar om det bedöms lämpligt. Exakt avgränsning för enskild naturvårdsbränning tas fram i samband med den brandplan som görs inför varje enskild bränning. Om bränning inte är möjlig att genomföra ska olika brandefterliknande åtgärder kunna tillämpas, till exempel ringbarkning, luckhuggning eller markstörning.

Återställning av hydrologin

Delar av skogen i skötselområdet är påverkad av dikning. Dikningarna är gjorda i den södra delen av skötselområdet, närmast vägen. Vid behov finns möjlighet att återställa hydrologin på de dikespåverkade delarna. Det ska även vara möjligt att avverka träd för att kunna genomföra hydrologisk återställning.

Borttagning av främmande arter

Contortatall växer precis innanför reservatsgränsen i skötselområdets nordöstligaste del. Contortatallen bör avverkas och avlägsnas.

4.3. Skötselområde 2: Lövrika skogar med lövgynnande skötsel (5 ha)

Skötselområdet består av ett flertal mindre skogsbestånd lokaliserade längs reservatets norra gräns och utgörs av sekundär ca 50–60 årig lövdominerad skog av främst björk som vuxit upp efter kalavverkning på 1970-talet.

Stora Orrberget ligger i ett av Västerbottens prioriterade områden för lövskogsskötsel.

Bevarandemål

- Skötselområdet ska på sikt utgöras av en lövrik naturskogsartad skog (5 ha).
- Skötselområdet ska, på sikt, uppnå likartade naturvärden som omkringliggande naturskogar som befinner sig i sena successionsstadier. Strukturer så som gamla träd, döda och döende träd, luckighet, skiktning samt spridning i ålder och diameter ska finnas i en omfattning som är naturligt för en naturskog.
- Till dess att bestånden uppnått sena successionsstadier ska bestånden utvecklas på ett sätt som i största möjliga mån efterliknar den naturliga utveckling som skulle skett efter en brand eller annan storskalig, naturlig störning. Detta innebär att beståndens karaktär kommer att förändras över tid. Generellt ska det till en början vara stor andel lövträd. På sikt kommer andelen lövträd minska, men även i senare successionsstadier ska det finnas betydande andel grova, gamla lövträd. Tätheten av träd ska variera inom bestånden redan från början. I senare successionsstadier ska mängden död ved vara betydande i samtliga bestånd.
- Skötselområdet ska, i alla successionsstadier, hysa arter som är typiska för successionsstadiet, i sådana tätheter som kan anses vara naturligt inom området.

Skötselåtgärder

Den övergripande skötselriktningen är fri utveckling med möjlighet till lövgynnande skötsel. För att ge förutsättningar för lövträdsberoende arter att fortleva i området ska lövgynnande åtgärder övervägas och kunna utnyttjas. Lämpliga åtgärder är lövgynnande röjning samt avverkning och/eller avdödning av barrträd.

4.2. Skötselområde 3: Grandominerad barrskog med fri utveckling med möjlighet till hydrologisk återställning samt flora- och insektsgynnande skötsel (69 ha)

Skötselområdet består av näringsrik granskog där delar är översilade samt grandominerad barrskog. Skogarna är flerskiktade eller fullskiktade med tydlig åldersspridning i trädskiktet. I barrskogen finns rikligt med granar kring 135 till 165 år samt spridda äldre tallar och spridda lövträd som grov asp, björk och sälg. I skötselområdet finns måttligt till allmänt med både stående och liggande död ved av främst gran och merparten av skogen är relativt hänslavsrik. Närmast Sundbäcken blir skogen som allra grövst och mest högproduktiv och här finns rikligt med död ved. Intill bäcken övergår fältskiktet bitvis till högört och här växer mer krävande kärlväxter som exempelvis örnbräken och tibast. Delar av skogen, bland annat i sydöst, är påverkad av dikning.

I skötselområdet ingår också ett öppet mindre fattigkärr, Starrhålet. Myren är delvis dikespåverkad och domineras av starrarter och vitmossa. I sydöstra delen av skötselområdet, intill Sundbäcken, finns även ett sluttande kärr, Brattmyran, där det på grund av dikningspåverkan vuxit upp yngre skog

med björk, tall och tät underväxande gran. I fältskiktet finns här exempel på rikkärrsvegetation. Delar av Sundbäcken är påverkad av uträtning.

Bevarandemål

- Skötselområdet ska utgöras av näringsrik grannaturskog (12,5 ha), naturskogsartad barrskog (55,3 ha), öppna mossor och kärr (0,6 ha) samt rikkärr (0,8 ha).
- Skogen ska innehålla allmänt till rikligt med naturskogsstrukturer såsom gamla träd, döda och döende träd, luckighet, skiktning samt spridning i ålder och diameter. Skötselområdet ska normalt innehålla betydande mängder död ved som erbjuder typiska vedlevande arter gynnsamma livsbetingelser.
- Skogen ska huvudsakligen präglas av intern dynamik med naturliga processer såsom trädens åldrande och döende, stormfällningar, insekters och svampars nedbrytning av ved samt nyetablering av träd i skogen. Som en del i skogens naturliga utveckling kan dessa processer medföra att området periodvis kan komma att få en förändrad karaktär.
- Typiska arter för naturtyperna ska förekomma. Särskilt ska bevarandet av vedsvampar, marksvampar och kärlväxter beaktas.
- Skötselområdet ska ha en i huvudsak intakt, naturlig hydrologi och delar av området ska vara översilat.

Skötselåtgärder

Fri utveckling med intern dynamik med möjlighet till återställning av hydrologin samt flora- och insektsgynnande skötsel

Huvudprincipen är att skogen ska formas av naturliga processer. Vid behov finns möjlighet till att utföra skötselåtgärder för att gynna kärlväxtfloran och marksvampsfloran såsom punktvisa luckhuggningar och markstörningar. Åtgärder som avdödning eller fällning av enstaka utvalda träd samt fläckmarkberedning kan utföras vid behov. Vid fällning av träd kan de fällda träden gärna släpas en bit för att skapa störning i bottenskiktet.

För att gynna pollinerande insekter kan även skötsel av skogsbyn i den södra kanten av skötselområdet, mot vägkanten, utnyttjas. Åtgärder såsom fläckmarkberedning för att blotta mineraljord samt röja buskar och enstaka träd för att gynna solbelyst tall, sälg och blommande örter kan utföras vid behov.

Återställning av hydrologin

Delar av skogen samt våtmarkerna i skötselområdet är påverkad av dikning och själva Sundbäcken har delvis påverkats genom uträtning. Dikningarna är främst gjorda i den sydöstra delen av skötselområdet. Vid behov finns möjlighet att återställa hydrologin på de dikespåverkade delarna samt göra återställningsåtgärder i Sundbäcken. Det ska även vara möjligt att avverka träd för att kunna genomföra hydrologisk återställning.

5. Skötsel för friluftslivet

5.1. Friluftslivets förutsättningar

Naturreservatet kan besökas utifrån sina naturgivna förutsättningar för egna strövtåg och naturstudier. Naturreservatet har goda förutsättningar för friluftsktiviteter främst under barmarkssäsongen. Reservatet lämpar sig för aktiviteter såsom fågelskådning, vandring, naturstudier och bär- och svamplockning.

Tillgängligheten är relativt god med en skogsbilväg som ansluter till naturreservatet.

Mål för friluftslivet

- Det övergripande målet för friluftslivet är att reservatet ska vara tillgängligt för naturupplevelser, rekreation och naturstudier utifrån sina befintliga förutsättningar.
- Det ska vara möjligt att på olika sätt få information om naturreservatets upplevelsevärden inför och under besök i området. Informationen ska också bidra till att reservatets syfte att bevara naturtyper och arter uppnås.

Åtgärder för friluftslivet

Reservatet har en informationsskylt, en iordningsställd parkering samt två vägvisningsskyltar, i övrigt saknar reservatet besöksanordningar. Placering för parkering och informationsskylt finns markerade på kartan i bilaga 2. I nuläget bedöms inget behov av ytterligare anordningar för friluftslivet finnas. Om behov uppstår kan dock en stig och/eller en rastplats anläggas där det bedöms lämpligt.

Informationen om Stora Orrbergets naturreservat ska underlätta för besökare att uppleva området, förhöja upplevelsen av besöket samt informera om gällande regler. Minst en informationsskylt, utformad i enlighet med Naturvårdsverkets anvisningar, ska sitta uppe och underhållas i anslutning till reservatet. Det ska på skylten finnas en karta över reservatet, en lägesbeskrivning av skyltens plats i förhållande till reservatet samt en kort beskrivning av naturmiljöerna och föreskrifterna för allmänheten. Information om Stora Orrbergets naturreservat på länsstyrelsens webb, via appar och andra tekniska lösningar publiceras utifrån tillgängliga resurser och prioriteringar tillsammans med information om andra naturreservat i länet.

Naturreservatets informations- och vägvisningsskyltar samt parkering ska vara i gott skick.

6. Nyttjanderätter

Jakt får bedrivas av jakträttsinnehavare enligt gällande lagstiftning och i enlighet med gällande reservatsföreskrifter. Föreskrifterna utgör inte hinder för kvistning eller röjning av sly för upprätthållande av befintliga och nya sikt- eller skjutgator vid jaktpass. De utgör heller inte hinder för uppförande av

jaktorn under förutsättning att jaktornet underhålls och inte utgör en fara för allmänheten eller djur och natur.

Renskötsel får bedrivas i naturreservatet enligt gällande lagstiftning.

7. Övriga anläggningar

Viss forskning pågår i området i Umeå universitets regi. I nuläget har universitet ett hägn i området norr om Norrland. Det ingår i studier för att samla in data om dynamiken hos småfjärilar, parasitsvampar och fåltskikt som är kopplade till smågnagarcykeln.

8. Samråd med rennäring

Samråd mellan Länsstyrelsen och berörd sameby skall genomföras inför kommande större skogliga skötselåtgärder, till exempel inför eventuell naturvårdsbränning. Båda parter skall kunna ta initiativ till samråd.

9. Utmärkning av gränser

Reservatet ska hållas väl utmärkt enligt svensk standard och Naturvårdsverkets anvisningar. Gränserna bör ses över vart 10:e år och målas om vid behov.

10. Sammanställning av skötselåtgärder

Sammanställning av skötselåtgärder. Siffran anger prioritetsordning om genomförandet av skötselåtgärderna begränsas av tillgängliga resurser, där 1 är högsta prioritet och 3 lägsta.

Skötselåtgärd	Var	Prioritet
Underhåll av uppsatta informations- och vägvisningsskyltar	Se bilaga 2	1
Naturvårdsbränning eller brandföretliknande åtgärder	Skötselområde 1	3
Lövgynnande åtgärder	Skötselområde 2	2
Hydrologisk återställning	Skötselområde 3	2
Borttagning av Contortatall	Skötselområde 1	1
Flora- och insektsgynnande skötsel	Skötselområde 3	2
Gränsmarkering	Se bilaga 1 i beslutet och kap. 8	1

11. Uppföljning och tillsyn

Tillsynen av naturreservatet utförs av naturvårdsförvaltaren i enlighet med Naturvårdsverkets riktlinjer. Tillsynen innefattar besiktning av att reservatets föreskrifter efterlevs.

Dessutom ska naturvårdsförvaltaren följa upp utmärkningar, skyltar, anordningar för friluftslivet inom reservatet samt naturtyper och arter. Naturvårdsförvaltaren kan utse annan part att genomföra uppföljningen av

anläggningar för friluftslivet samt naturtyper och arter. Brister och fel ska dokumenteras och åtgärdas.

Tillsynen och uppföljningen av reservatet kommer tillsammans att utgöra ett underlag för en eventuell revidering av skötselplanen.

11.1. Uppföljning av skötselåtgärder

I samband med att skötselåtgärder utförs ska utgångsläget innan åtgärden, tidpunkt för åtgärd, åtgärdens omfattning och utförande samt uppnått resultat dokumenteras för att möjliggöra en långsiktig uppföljning.

11.2. Uppföljning av bevarandemål

Naturresevatets bevarandemål ska följas upp enligt fastställda metoder för uppföljning av skyddad natur. Uppföljningen kommer att ske utifrån reservatets skötselområden (bilaga 2) och enligt indelningen i naturtyper för basinventering av skyddad natur.

Bilagor

1. Artlista
2. Karta över skötselområden samt anläggningar för friluftslivet och informationsskylt



Artlista

Denna lista redovisar några av de arter som noterats inom Stora Orrbergets naturreservat. Naturvårdsarter definieras enligt Artdatabanken som fridlysta arter, nyckelarter, rödlistade arter, ansvarsarter, typiska arter och signalarter. Hotkategorier presenteras enligt Artdatabankens rödlista 2020¹.

Vetenskapligt namn	Svenskt namn	Hotkate- gori
Lavar		
<i>Alectoria sarmentosa</i>	Garnlav	NT
<i>Bryoria nadvornikiana</i>	Violettgrå tagellav	NT
<i>Calicium parvum</i>	Liten spiklav	
<i>Carbonicola anthracophila</i>	Kolflarnlav	NT
<i>Collema furfuraceum</i>	Stiftgelélav	NT
<i>Hertelidea botryosa</i>	Vedskivlav	NT
<i>Icmadophila ericetorum</i>	Vitmosslav	
<i>Lecanactis abietina</i>	Gammelgranslav	
<i>Leptogium saturninum</i>	Skinnlav	
<i>Lobaria pulmonaria</i>	Lunglav	NT
<i>Microcalicium ahlneri</i>	Kortskaftad ärgspik	NT
<i>Nephroma bellum</i>	Stuplav	
<i>Nephroma parile</i>	Bårdlav	
<i>Nephroma resupinatum</i>	Luddlav	
<i>Ramalina sinensis</i>	Småflikig brosklav	NT
Mossor		
<i>Anastrophyllum hellerianum</i>	Vedtrappmossa	NT
<i>Hylocomiastrum umbratum</i>	Mörk husmossa	
<i>Lophozia ascendens</i>	Liten hornflikmossa	VU
<i>Orthotrichum gymnostomum</i>	Asphättemossa	
Svampar		
<i>Amylocystis lapponica</i>	Lappticka	VU
<i>Asterodon ferruginosus</i>	Stjärntagging	NT
<i>Antrodia heteromorpha</i>	Tickmussling	
<i>Antrodiella parasitica</i>	Parasitporing	VU
<i>Boletopsis leucomelaena</i>	Grangråticka	VU
<i>Butyrea luteoalba</i>	Gulporing	
<i>Chalciporus piperatus</i>	Pepparsopp	
<i>Cinereomyces lindbladii</i>	Gråporing	

¹ SLU Artdatabanken. 2020. *Rödlistade arter i Sverige 2020*. CR=Critically endangered/Aktut hotad, EN=Endangered/Starkt hotad, VU=Vulnerable/Sårbar, NT=Near threatened/Nära hotad.

Vetenskapligt namn	Svenskt namn	Hotkate- gori
<i>Clavulina cristata</i>	Kamfingersvamp	
<i>Climacocystis borealis</i>	Trådticka	
<i>Craterellus cornucopioides</i>	Svart trumpetsvamp	
<i>Craterellus lutescens</i>	Rödgul trumpetsvamp	
<i>Cystostereum murrayi</i>	Doftskinn	NT
<i>Flavidoporia pulvinascens</i>	Veckticka	NT
<i>Fuscoporia viticola</i>	Vedticka	
<i>Gloeporus pannocincus</i>	Finporing	VU
<i>Haploporus odoros</i>	Doftticka	VU
<i>Hydnellum aurantiacum</i>	Orange taggsvamp	NT
<i>Hydnellum concrescens</i>	Zontaggsvamp	
<i>Hydnellum lundellii</i>	Koppartaggsvamp	VU
<i>Hygrophorus karstenii</i>	Äggvaxskivling	NT
<i>Ischnoderma benzoinum</i>	Sotticka	
<i>Lactarius duplicatus</i>	Lappriska	
<i>Lactarius lignyotus</i>	Sotriska	
<i>Lactarius zonarioides</i>	Granriska	
<i>Leptoporus mollis s. str.</i>	Leptoporus mollis s. str.	NT
<i>Leptoporus mollis/erubescens</i>	Kötticka	
<i>Meruliopsis taxicola</i>	Blodticka	
<i>Odonticum romellii</i>	Nordtagging	NT
<i>Osteina undosa</i>	Vågticka	VU
<i>Onnia leporina</i>	Harticka	NT
<i>Phellinus ferrugineofuscus</i>	Ullticka	NT
<i>Phlebia centrifuga</i>	Rynkskinn	VU
<i>Phellinus chrysoloma</i>	Granticka	NT
<i>Phellinus lundellii</i>	Björkeldticka	
<i>Phellinus populicola</i>	Stor aspticka	
<i>Phellogilus nigrolimitatus</i>	Gränsticka	NT
<i>Porodaedalea chrysoloma</i>	Granticka	NT
<i>Porodaedalea pini</i>	Tallticka	NT
<i>Postia lateritia</i>	Lateritticka	VU
<i>Postia leucomallella</i>	Postia leucomallella	
<i>Pseudographis pinicola</i>	Gammelgranskål	
<i>Rhodofomes roseus</i>	Rosenticka	NT
<i>Sarcodon imbricatus s.str.</i>	Fjällig taggsvamp	
<i>Skeletocutis odora</i>	Ostticka	VU
<i>Steccherinum collabens</i>	Blackticka	VU
<i>Tolypocladium ophioglossoides</i>	Smal svampklubba	
<i>Tyromyces chioneus</i>	Snövit ticka	
<i>Xylobolus frustulatus</i>	Rutskinn	NT
Kärlväxter		
<i>Antennaria dioica</i>	Kattfot	
<i>Athyrium filix-femina</i>	Majbräken	

Vetenskapligt namn	Svenskt namn	Hotkate- gori
<i>Pyrola media</i>	Klockpyrola	
<i>Calamagrostis arundinacea</i>	Piprör	
<i>Calamagrostis epigejos</i>	Bergrör	
<i>Carex digitata</i>	Vispstarr	
<i>Carex flava</i>	Knagglestarr	
<i>Cirsium heterophyllum</i>	Brudborste	
<i>Convallaria majalis</i>	Liljekonvalj	
<i>Corallorhiza trifida</i>	Korallrot	
<i>Dactylorhiza maculata subsp. maculata</i>	Skogsnycklar	
<i>Dactylorhiza maculata subsp. maculata</i>	Jungfru marie nycklar	
<i>Daphne mezereum</i>	Tibast	
<i>Dryopteris filix-mas</i>	Träjon	
<i>Fragaria vesca</i>	Smultron	
<i>Frangula alnus</i>	Brakved	
<i>Goodyera repens</i>	Knärot	VU
<i>Hepatica nobilis</i>	Blåsippa	
<i>Hypochaeris maculata</i>	Slåtterfibbla	NT
<i>Lactuca alpina</i>	Torta	
<i>Milium effusum</i>	Hässlebrodd	
<i>Neottia cordata</i>	Spindelblomster	
<i>Orthotrichum gymnostomum</i>	Asphättemossa	
<i>Paris quadrifolia</i>	Ormbär	
<i>Pilosella officinarum subsp. officinarum</i>	Vanlig gråfibbla	
<i>Platanthera bifolia</i>	Nattviol	
<i>Potentilla argentea</i>	Femfingerört	
<i>Pyrola chlorantha</i>	Grönpyrola	
<i>Pyrola media</i>	Klockpyrola	
<i>Ribes spicatum subsp. spica- tum</i>	Vanliga skogsvinbär	
<i>Stellaria longifolia</i>	Skogstjärnblomma	
<i>Pteridium aquilinum subsp. latiusculum</i>	Tajgaörnbräken	
Insekter		
<i>Callidium coriaceum</i>	Bronshjon	
<i>Carterocephalus silvicola</i>	Svartfläckig glanssmygare	
<i>Olisthaerus substriatus</i>	Olisthaerus substriatus	NT
<i>Semanotus undatus</i>	Vågbandad barkbock	
<i>Trypophloeus</i>	Trypophloeus	
<i>Ptilinus fuscus</i>	Aspvedgnagare	

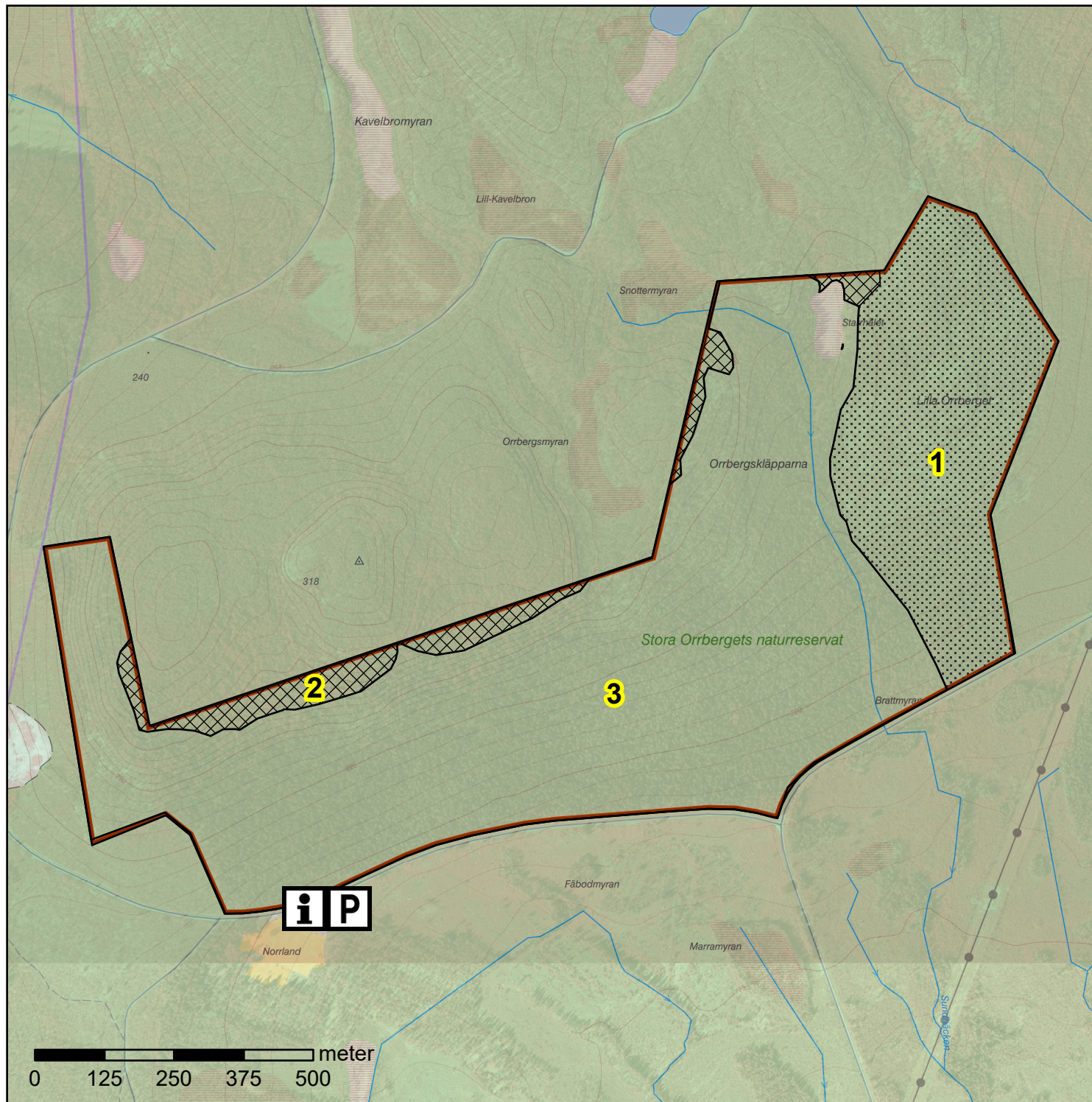
Fiskar, grod- och kräddjur

Anguis fragilis Kopparödla**Fåglar**

<i>Accipiter gentilis</i>	Duvhök	
<i>Aegithalos caudatus</i>	Stjärtmes	
<i>Aegolius funereus</i>	Pärluggla	
<i>Apus apus</i>	Tornseglare	EN
<i>Carpodacus erythrinus</i>	Rosenfink	NT
<i>Chloris chloris</i>	Grönfink	EN
<i>Curruca curruca</i>	Ärtsångare	NT
<i>Dryocopus martius</i>	Spillkråka	NT
<i>Emberiza citrinella</i>	Gulspurv	NT
<i>Ficedula hypoleuca</i>	Svartvit flugsnappare	NT
<i>Ficedula parva</i>	Mindre flugsnappare	
<i>Glaucidium passerinum</i>	Sparvuggla	
<i>Lophophanes cristatus</i>	Tofsmes	
<i>Loxia bifasciata</i>	Bändelkorsnäbb	
<i>Lyrurus tetrix</i>	Orre	
<i>Nucifraga caryocatactes</i>	Nötkråka	
<i>Pernis apivorus</i>	Bivråk	
<i>Perisoreus infaustus</i>	Lavskrika	
<i>Phylloscopus trochiloides</i>	Lundsångare	NT
<i>Picoides tridactylus</i>	Tretåig hackspett	NT
<i>Picus canus</i>	Gråspett	
<i>Pinicola enucleator</i>	Tallbit	VU
<i>Poecile montanus</i>	Talltita	NT
<i>Saxicola rubetra</i>	Buskskvätta	NT
<i>Tetrao urogallus</i>	Tjäder	
<i>Tetrastes bonasia</i>	Järpe	NT
<i>Turdus iliacus</i>	Rödvingetrast	NT
<i>Turdus pilaris</i>	Björktrast	NT

Däggdjur




<i>Lepus timidus</i>	Skogshare	NT
<i>Martes martes</i>	Mård	



Bakgrundskartor © Lantmäteriet


Bilaga 2 till skötselplan för Stora Orrberget naturreservat i Umeå kommun dnr: 512-1275-2022

Skötselområden

-  1. Brandpräglad hållmarkstallskog och barnaturskog med fri utveckling med möjlighet till naturvårdsbränning samt hydrologisk återställning
-  2. Lövrika skogar med lövgynnande skötsel
-  3. Grandominerad barrskog med fri utveckling med möjlighet till hydrologisk återställning samt flora- och insektsgynnande skötsel

Anläggningar för friluftslivet och informationsskyltar

 Parkering

 Informationsskylt