



Länsstyrelsen  
Västerbotten

## Bilaga 2 till beslut

2022-05-23

Diarienummer

512-11527-2021

Arkivbeteckning

2402287

1(7)

---

# SKÖTSELPLAN FÖR NATURRESERVATET TUSKULUM I VINDELNS KOMMUN

---



Granskog i Tuskulums naturreservat. Foto: Sören Uppsäll, Länsstyrelsen Västerbotten

## 1. Syfte med säkerställande och skötsel

Syftet med naturreservatet är att vårda, återställa och bevara värdefulla naturmiljöer i form av naturskogsartade granskogar i ett sammanhängande naturlandskap med ostörd karaktär. Inom ramen för bevarandet av naturmiljöer ska reservatet också tillgodose behovet av områden för friluftslivet.

### *Hur syftet ska uppnås*

Syftet ska uppnås genom att skogsmark, myr och övriga naturmiljöer utvecklas fritt genom intern dynamik. Naturliga processer såsom stormfällning, nyetablering av träd, översvämning samt svampars och insekters nedbrytning av ved tillåts fortgå ostört. Vid behov ska möjlighet finnas att utföra åtgärder för att gynna lövträd, återställa områdets naturliga hydrologi samt ta bort för området främmande arter. Vid behov kan även åtgärder vidtas för att underlätta för allmänhetens friluftsliv.

## 2. Uppgifter om naturreservatet

### 2.1. Administrativa uppgifter

Namn: Tuskulum

Dossiernummer: 2402287

NVR-id: 2044156

Kommun: Vindeln

Län: Västerbotten

Lägesbeskrivning: Cirka 3 kilometer öster om Vindeln

Ekokarta: 21J 5i

Mittkoordinat: 732150, 7128950 (SWEREF99TM)

Naturgeografisk region: 30a, Norrlands vågiga bergkullterräng och mellanboreala skogsområden

Gräns för reservatet: Se bifogad beslutskarta, bilaga 1 till beslutet.

Markägare: Enskild

Fastighet: Tuskulum 1:2 och 1:3

Förvaltare: Länsstyrelsen

Totalareal: 66,8 hektar

Landareal: 66,8 hektar

Areal produktiv skog: 65,3 hektar

### 2.2. Naturtyper enligt Natura 2000

Naturreservatets naturtyper enligt Natura-naturtypskartan (NNK).

Naturtyp	Naturtypskod	Areal (ha)
Taiga (sumpskog)	9010	4,6
Taiga (granskog)	9010	60,1
Skogbevuxen myr	9740	1,7
Icke natura-naturtyp	9900	0,5

### 2.3. Beskrivning av naturreservatet

#### *Naturgeografiska förhållanden*

Området ligger knappt tre km öster om Vindelns på berget Mullkälen i sydsluttning, strax väster om gården Tuskulum (190–270 meter över havet). Skogarna i området består av granskogar på frisk till fuktig mark med mestadels måttligt lövinslag. Berggrunden består av medel-finkornig, gråvit, grå, rödgrå, eller röd granit (SGU:s berggrundskarta 21 J Vindelns NO). Området ligger vid högsta kustlinjen, HK. De övre delarna mot nordost ligger ovanför HK medan lägre liggande delar finns under HK (SGU, högsta kustlinjen, genererad karta). Mullkälen i högsta delar utgör ett så kallat kalottberg som aldrig varit utsatt för svallningsprocesser, till skillnad från hela omgivningen runt berget. Jordarterna inom reservatet består av morän, utom i den sydvästra delen där de utgörs av finkorniga havs- och sjösediment (SGU, kvartärgeologisk karta 22J Vindelns).



Naturreservatet Tuskulum (rödmarkerat) ligger cirka 3 km öster om Vindelns. På kartan syns också några närliggande naturreservat (grön markering).

#### *Skog*

Området utgörs av ca 120 till 160-årig granskog i en sydsluttning. I sydväst planar sluttningen ut i ett område med dikningspåverkad sumpskog. Delar av de södra områdena har underväxtröjts och gallrats under senare år, men efter stormfällningar finns allmänt med grov död ved även här. Skogen har inslag av ett fåtal 150 till 170 åriga granar. Bitvis övergår skogen till gran-dominerad barnblandskog med en del äldre tallar, de äldsta är troligen drygt 200 år och ett fåtal har brandljud. Död ved förekommer allmänt till rikligt i hela reservatet, både i klena och grova dimensioner.

Lövinslaget är måttligt till allmänt och består huvudsakligen av glasbjörk, men här och var förekommer enstaka grova gamla aspar, aspkloner, vårtbjörkar och sälgar. Hänslavar förekommer måttligt till allmänt, med ökande frekvens högre upp i sluttningen och i myrkanter. Det finns ganska gott om gamla grova tallstubbar i övre delen av sluttningen, vilket tyder på att skogen åtminstone delvis var talldominerad innan en dimensionsavverkning utfördes i området omkring år 1900.

### *Arter*

Tuskulums kontinuitetsskogar utgör lämpliga livsmiljöer för många hotade naturskogsarter. Följande arter har noterats inom reservatet (hotkategori enligt Artdatabankens Rödlista 2020 inom parentes där NT=nära hotad och VU = sårbar): bollvitmossa, bårdlav, gammelgransskål (NT), garnlav (NT), granticka (NT), jungfru-marie nycklar, kilporing (NT), knärot (VU), korallblylav, kortskaftad ärgspik (NT) kötticka (NT), *leptoporus mollis s. str.*, liten spiklav, luddlav, lunglav (NT), norrlandslav, skinnlav, slingerticka, sottticka, spindelblomster stuplav, torta, tvåfärgsticka, ullticka (NT), vedskivlav (NT), vedticka, violettgrå tagellav (NT), violmussling (NT), varav följande fåglar, gråspett, gärdsmyg, järpe, kungsfågel, lavskrika, nötkråka, pärluggla, spillkråka (NT), talltita (NT) tjäder, tofsmes, tretåig hackspett (NT) samt följande insekter, myskbock. Summan är 15 rödlistade arter varav 14 NT och 1 VU.

### *Friluftsliv*

Tillgängligheten till reservatet är god. Det är beläget direkt i anslutning till en allmän grusväg och på cykelavstånd från Vindelns. Besöksfrekvensen till Tuskulum bedöms trots det vara ganska begränsad.

Reservatet saknar besöksanordningar förutom en informationsskylt intill grusvägen. Naturreservatet kan besökas året runt för utflykter, vandring, fågelskådning och svamp- och bärplockning. Reservatet är särskilt intressant för den botaniskt intresserade då området är en rik lokal för den vackra orkidén knärot.

### *Renskötsel*

Naturreservatet ligger inom Ran samebys vårvinter- och vinterbetesland. Ran sameby är en fjällsameby. Reservatet gränsar till samebyns trivselland. Inga riksintressen för rennäringen enligt 3 kap. 5 § miljöbalken eller strategiska platser och betesområden enligt Sametingets kartor<sup>1</sup> berörs.

## **4. Skötselområden för naturvärden**

Hela reservatet redovisas som ett skötselområde, bilaga 1. För skötselområdet redovisas ett bevarandemål vilket utgör en kvalitativ beskrivning som definierar ett gynnsamt bevarandetillstånd.

### **4.1. Skötselområde 1: Granskog med fri utveckling med möjlighet till åtgärder för att gynna lövträd, hydrologisk restaurering samt borttagande av främmande arter**

Skötselområdet består till största delen av 120- till 160-årig granskog med inslag av glasbjörk, vårtbjörk, asp och sälg. Bitvis övergår skogen i grandominerad barrblandskog med inslag av äldre tall. Många av lövträden är gamla och grova men hotas att bli kvävda av inväxande gran. I området finns även enstaka mycket grova aspar. Mängden död ved är allmän. Marken är till övervägande del frisk och i fältskiktet dominerar en blandning av

<sup>1</sup> Sametinget. IRENMARK. Rennäringens markanvändningsdata. [www.sametinget.se](http://www.sametinget.se).

lingon och blåbär medan bottenskiktet växlar mellan husmossa, väggmossa och kammossa. I vissa partier finns inslag av mer näringskrävande örter såsom stenbär och torta. I nästan hela området finns rikliga förekomster av knärot. I sydväst blir området fuktigare med inslag av sumpskog och myrar. Sumpskogen och myrarna är dikningspåverkade.

#### *Bevarandemål*

Skötselområdet ska huvudsakligen präglas av naturliga processer såsom trädens åldrande och döende, stormfällningar, översvämningar, insekters och svampars nedbrytning av ved samt nyetablering av träd i skogen. Normalt hyser beståndet stora mängder död ved av olika dimensioner och nedbrytningsgrad vilket skapar gynnsamma förutsättningar för vedlevande arter. De klimatiska förutsättningarna är varierade, från mörka, stamtäta granskogar till soliga höjdparter och myrkanter, vilket skapar förutsättningar för en mängd olika arter. Lövinslaget är betydande vilket gynnar arter som är beroende av både levande och döda lövträd.

Hydrologin ska vara naturlig och det ska inte finnas några avvattande eller tillrinnande diken. Grundvattenytan ska variera naturligt.

För området främmande arter som utgör ett hot mot den biologiska mångfalden ska inte förekomma.

#### *Skötselåtgärder*

Den övergripande skötselriktningen är fri utveckling men med möjlighet till åtgärder för att gynna lövträd, hydrologisk återställning samt plocka bort främmande arter. En prioritering kommer att ske inom tillgängliga resurser, där föreslagna skötselåtgärder kommer att vägas mot liknande åtgärder i andra naturreservat.

#### Lövgynnande åtgärder

För att ge förutsättningar för lövträdsberoende arter att fortleva och etableras i området ska punktvisa lövgynnande åtgärder övervägas och kunna utnyttjas. En lämplig åtgärd är att skapa brunnar kring lövträd genom ringbarkning och röjning av gran. Tuskulum ligger i en av länets trakter för prioriterad lövskogsskötsel.

#### Hydrologisk restaurering

För att uppnå bevarandemålen gällande skötselområdets hydrologi ska skötselåtgärder kopplade till hydrologisk återställning exempelvis igenläggning av diken eventuellt i kombination med dikesproppar (materiel som hindrar vattenflödet) övervägas och kunna utnyttjas. Skog som vuxit upp längs dikeskanterna kan behöva avverkas för att åstadkomma en komplett hydrologisk restaurering.

## Borttagande av främmande arter

För området främmande arter ska kunna tas bort om behov uppstår, till exempel om lupiner eller främmande trädslag sprider sig innanför naturreservatsgränsen.

## **5. Skötsel för friluftslivet**

### **5.1. Friluftslivets förutsättningar**

Naturreservatet kan besökas utifrån sina naturgivna förutsättningar för egna strövtåg och naturstudier. Tillgängligheten till reservatet är god. Det är beläget direkt i anslutning till en allmän grusväg och på cykelavstånd från Vindelns. Besöksfrekvensen till Tuskulum är trots det relativt begränsad.

#### *Mål för friluftslivet*

Det övergripande målet för friluftslivet är att reservatet ska vara tillgängligt för naturupplevelser, rekreation och naturstudier utifrån sina befintliga förutsättningar.

Det ska vara möjligt att på olika sätt få information om naturreservatets upplevelsevärden inför och under besök i området. Informationen ska också bidra till att reservatets syfte att bevara naturtyper och arter uppnås.

#### *Åtgärder för friluftslivet*

I reservatet finns en informationstavla, markerad på kartan i bilaga 1. Då besöksfrekvensen till reservatet är relativt begränsad bedöms det inte finnas något behov av att anlägga parkeringsplats. Det finns goda möjligheter att parkera längs vägen under barmarksperioden.

Informationen om Tuskulum naturreservat ska underlätta för besökare att uppleva området, förhöja upplevelsen av besöket samt informera om gällande regler. Minst en informationsskylt utformad i enlighet med Naturvårdsverkets anvisningar, ska finnas uppsatt och underhållas i anslutning till reservatet. Det ska på skylten finnas en karta över reservatet, en lägesbeskrivning av skyltens plats i förhållande till reservatet samt en kort beskrivning av naturmiljöerna, och föreskrifterna för allmänheten. Information om Tuskulum naturreservat på länsstyrelsens webb, via appar och andra tekniska lösningar publiceras utifrån tillgängliga resurser och prioriteringar tillsammans med information om andra naturreservat i länet.

## **6. Övriga anläggningar**

Inga kända anläggningar finns i reservatet.

## **7. Nyttjanderätter**

Jakt får bedrivas av jakträttsinnehavare enligt gällande lagstiftning och i enlighet med gällande reservatsföreskrifter. Det är tillåtet att kvista träd och att röja buskar och sly från befintliga jaktpass i syfte att upprätthålla befintliga siktgator i skog. Länsstyrelsens tillstånd krävs för anläggande av nya jaktorn och siktgator.

Renskötsel får bedrivas i naturreservatet enligt gällande lagstiftning.

## **8. Utmärkning av gränser**

Reservatet ska hållas väl utmärkt enligt svensk standard och Naturvårdsverkets anvisningar. Gränserna bör ses över vart 10:e år och målas om vid behov.

## **9. Sammanställning av skötselåtgärder**

Sammanställning av skötselåtgärder. Siffran anger prioritetsordning om genomförandet av skötselåtgärderna begränsas av tillgängliga resurser, där 1 är högsta prioritet och 3 lägsta.

<b>Skötselåtgärd</b>	<b>Var</b>	<b>Prioritet</b>
Lövgynnande skötsel	Skötselområde 1	2
Hydrologisk restaurering	Skötselområde 1	2

## **10. Uppföljning och tillsyn**

Tillsynen av naturreservatet utförs av naturvårdsförvaltaren i enlighet med Naturvårdsverkets riktlinjer. Tillsynen innefattar besiktning av att reservatets föreskrifter efterlevs.

Dessutom ska naturvårdsförvaltaren följa upp utmärkningar, skyltar inom reservatet samt naturtyper och arter. Naturvårdsförvaltaren kan utse annan part att genomföra uppföljningen av naturtyper och arter. Brister och fel ska dokumenteras och åtgärdas.

Tillsynen och uppföljningen av reservatet kommer tillsammans att utgöra ett underlag för en eventuell revidering av skötselplanen.

### **10.1. Uppföljning av skötselåtgärder**

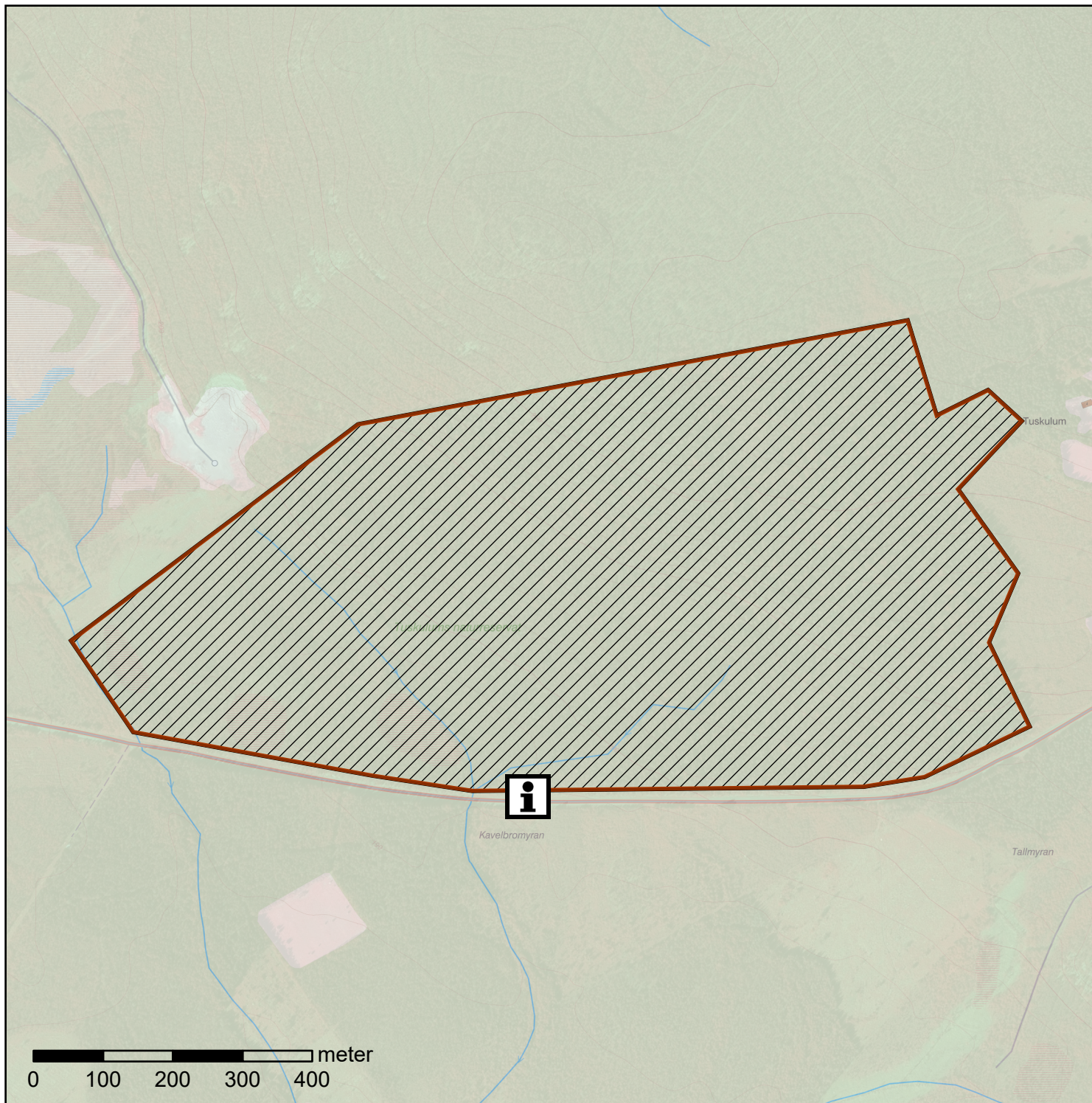
I samband med att skötselåtgärder utförs ska utgångsläget innan åtgärden, tidpunkt för åtgärd, åtgärdens omfattning och utförande samt uppnått resultat dokumenteras för att möjliggöra en långsiktig uppföljning.

### **10.2. Uppföljning av bevarandemål**

Naturreservatets bevarandemål ska följas upp enligt fastställda metoder för uppföljning av skyddad natur. Uppföljningen kommer att ske utifrån reservatets skötselområde (bilaga 1) och enligt indelningen i naturtyper för basinventering av skyddad natur.

## **Bilagor**


1. Karta över skötselområdet och informationsskyltens läge



Bakgrundskartor © Lantmäteriet


*Bilaga 1 till skötselplan för Tuskulum naturreservat i Vindelns kommun dnr: 512-11527-2021*

## Skötselområden

-  1. Granskog med fri utveckling med möjlighet till åtgärder för att gynna lövträd, hydrologisk restaurering samt borttagande av främmande arter

-  Naturreservatets gräns

## Anordningar för friluftslivet

-  Befintlig informationsskylt