



Utvidgning av naturreservatet Gamla Varberg i Varbergs kommun.



Karta 1. Beslutskarta

Beslut

Länsstyrelsen i Hallands län beslutar med stöd av 7 kap. 4 § miljöbalken (MB) att utvidga naturreservatet Gamla Varberg och förklara hela det område som avgränsas av blå heldragen linje på karta 1 som naturreservat, med syfte, skäl och föreskrifter enligt nedan.

Reservatets gränser ska märkas ut i fält och dess namn ska vara Gamla Varbergs och Fyrkullens kustlandskap.

Länsstyrelsen beslutar vidare med stöd av 7 kap. 7 § miljöbalken, att Länsstyrelsens i Hallands län resolution angående bildande av naturreservatet Gamla Varberg, diarienummer IIIR 33 61 från den 2 augusti 1966 samt beslut om fastställelse av skötselplan 11.131-2177-79 från den 15 januari 1982 upphör att gälla när föreliggande beslut vinner laga kraft.

Detta beslut riktar sig till var och en, fastighetsägare och innehavare av särskild rätt, vars rättigheter att använda mark-och vattenområden berörs inom reservatsområdet.

I enlighet med 3 § förordningen (1998:1252) om områdesskydd enligt miljöbalken m.m. fastställer Länsstyrelsen bifogad skötselplan (bilaga 1).

Syftet med naturreservatet

Syftet med naturreservatet är att bevara biologisk mångfald, att bevara och vårda värdefulla naturmiljöer, samt att nyskapa värdefulla livsmiljöer för skyddsvärda arter. Vadarfåglar, änder och andra markhäckande fåglar, hävdgynnade arter, naturligt förekommande marina organismer, strandängar, betesmarker och grunda havsmiljöer ska alla gynnas i reservatet.

I naturreservatets landmiljöer ska strukturer och funktioner som är viktiga för vadarfåglar, änder och skyddsvärda hävdgynnade arter bevaras och utvecklas. På strandängarna ska graden av predation och mänsklig störning vara låg. Vegetationen i naturbetesmarkerna ska vara hävdpräglad med stort inslag av nektar- och pollenproducerande arter. Tångvallar, skonor, våtmarker, ljung i olika utvecklingsstadier, småtuvighet och bar sand är viktiga strukturer i området. I naturreservatets havsområden ska artsammansättning, populationsstorlekar och storleksfördelning inom arterna styras av naturliga förutsättningar. Detta gäller särskilt för stora rovfiskar och arter som har en viktig funktion i det marina ekosystemet.

Reservatet ska vara tillgängligt för rekreation och friluftsliv i den mån områdets biologiska värden inte hotas.

Syftet skall nås genom att:

- det öppna kulturlandskapet bevaras
- land- och vattenmiljöerna skyddas mot exploatering
- strandängar, hedar och åkrar sköts med metoder som gynnar häckande och rastande fåglar framför allt bland vadare och änder samt nektar och pollenproducerande växter
- det skapas nya småvatten och våtmarker
- jakt- och fiskemetoder regleras
- naturvårdande jakt genomförs på arter som skadar eller dödar ägg och fåglar
- tillträdesförbud införs i delar av betesmarken och havsområdet under häckningsperioden
- hastighetsbegränsning införs i vattenområdet

- skadliga ankringsmetoder förbjuds
- främmande arter bekämpas om de riskerar att skada de naturvärden som reservatet avser att bevara
- nya kunskaper om hotade och hänsynskrävande arter och naturtyper beaktas i skötseln av reservatet
- forskning, vetenskapliga studier och inventeringar med syftet att öka kunskapen om fåglar, andra hotade arter, naturvårdsbiologi och skötselmetoder främjas i reservatet.

Skälen för beslutet

Området hyser höga naturvärden dels i form av öppna artrika havsstrandängar och kusthedar dels i grunda, marina miljöer. Strandängarna kring Fyrstrandsfjorden tillhör de mest värdefulla för fåglar i Halland.

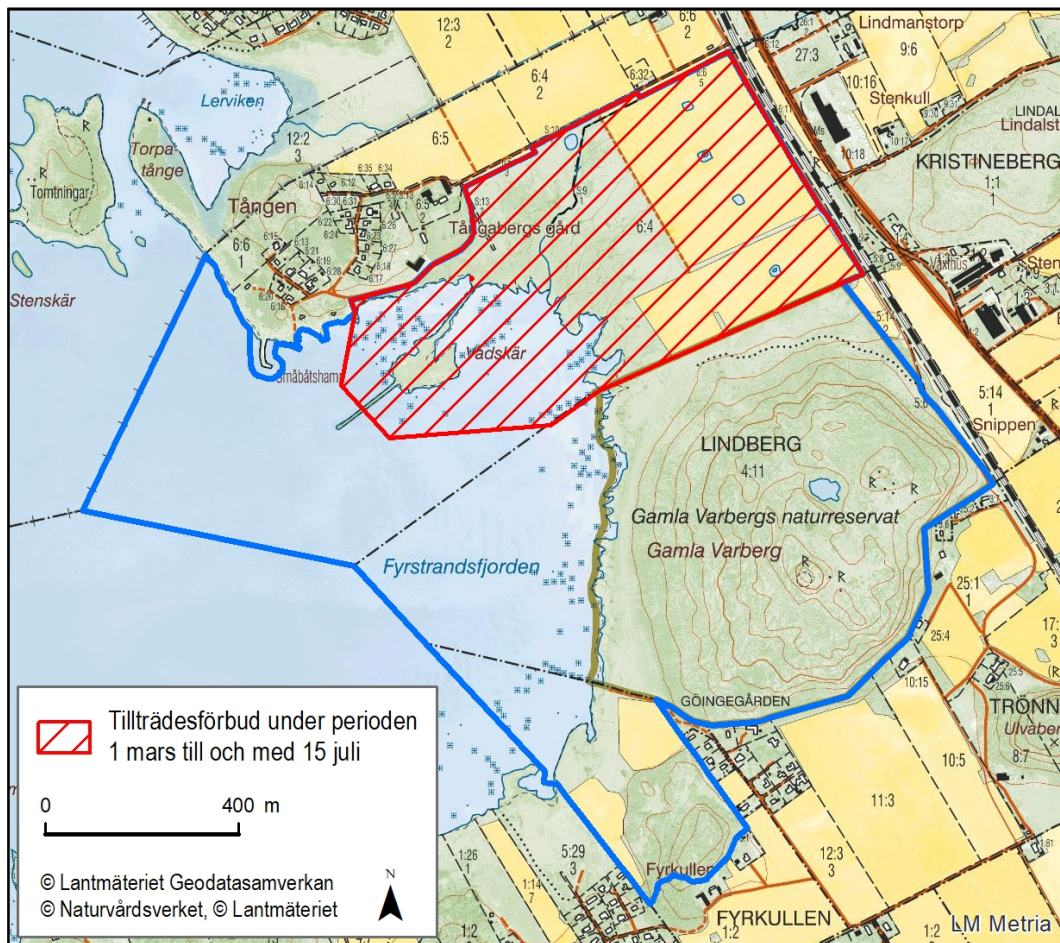
Naturvärdena i området kan skadas av exploatering i eller omedelbart utanför området, upphörd eller felaktig hävd samt störningar på fågellivet.

De viktigaste åtgärderna för att bevara naturvärdena är att skydda området mot exploatering, att hävda gräsmarkerna och att kanalisera friluftslivet.

Föreskrifter

A. Med stöd av 7 kap. 5 § MB, om inskränkningar i rätten att använda mark- och vattenområden inom reservat, är det utöver vad som annars gäller förbjudet att:

1. under perioden från 1 mars till och med 15 juli årligen vistas i det område som har markerats med rött raster på karta 2. Förbudet gäller inte tillträde för betesdriften
2. uppföra byggnad, anordning eller anläggning såsom vall, brygga, pir, påle, båtförtöjningsplats, stensättning, vågbrytare eller erosionskydd samt att utföra till- eller ombyggnad av befintlig anläggning. Nödvändiga reparationer av befintlig anläggning är tillåtna. Med Länsstyrelsens tillstånd är det också tillåtet att anordna anläggning för omhändertagande av dag- och spillvatten
3. uppföra mast eller antenn, vindkraftverk, anlägga luft- eller markledning eller framdra rör eller ledning i vattnet eller på botten
4. anlägga väg, parkeringsplats, campingplats eller uppställningsplats för husbil
5. borra, spränga, schakta, gräva, muddra eller bearbeta mark eller havsbotten
6. anordna upplag, tippa, dumpa, lägga upp muddermassor, valla in vattenområde eller fylla ut
7. dika, dämna, dikesrensa eller utföra annan åtgärd som kan påverka områdets hydrologi. Med Länsstyrelsens tillstånd är det dock tillåtet att underhålla dike enligt bestämmelserna i 11 kap. 17 § miljöbalken under förutsättning att diket är lagligt anlagt



Karta 2 Kartan visar var i området tillträdesförbud (föreskrifterna A1 och C1) gäller under delar av året. Tillträdesförbudet omfattar även vattenområdet och gäller alltså även den som kommer in i området med båt

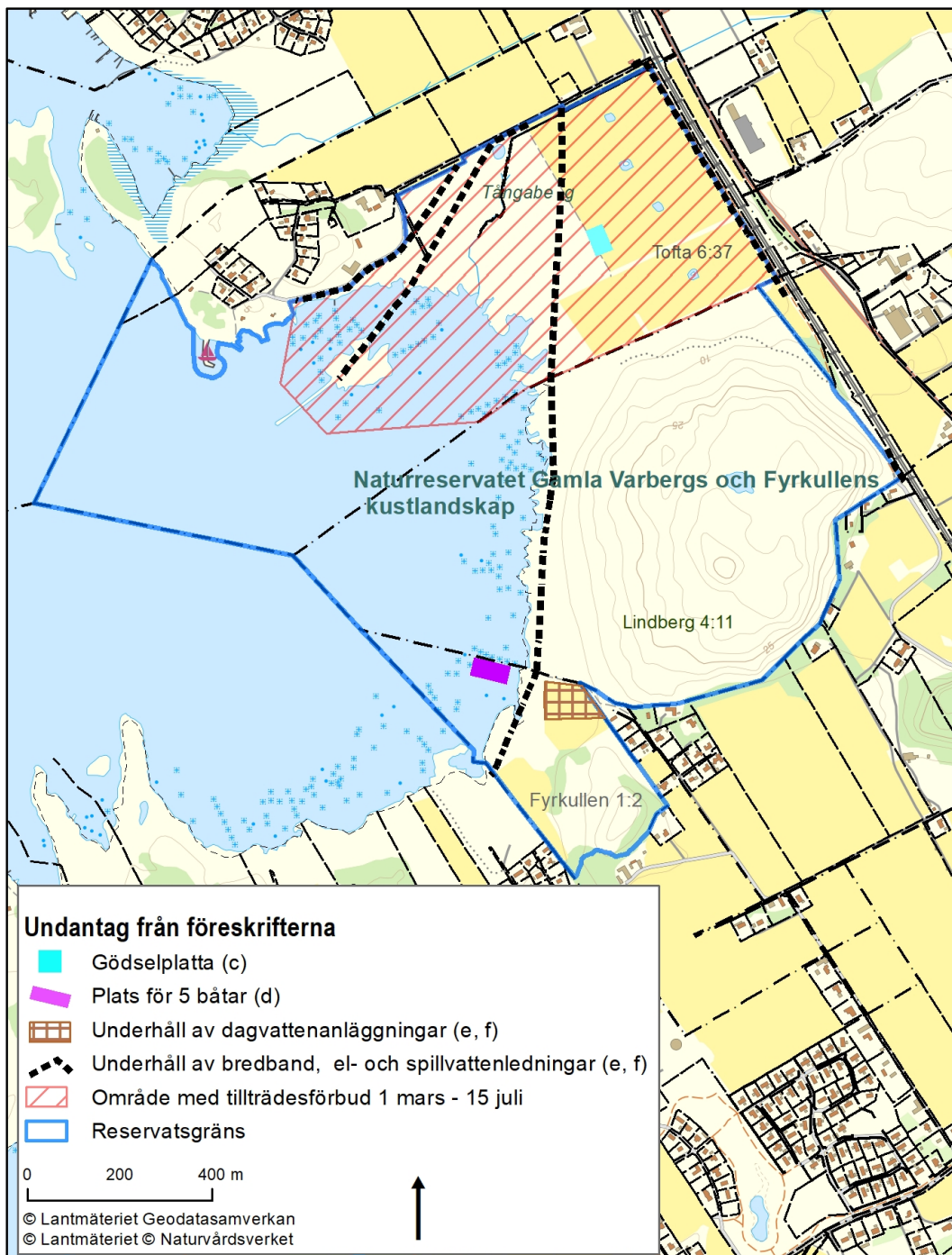
8. bedriva täkt av till exempel block, sten, grus, sand eller alger
9. anlägga eller bedriva odling av växt- eller djurarter inom vattenområdet
10. avverka träd, ta bort eller upparbeta dött träd, vindfällor eller döda grövre grenar
11. kalka, gödsla, sprida bekämpningsmedel
12. så in eller plantera växter, plöja, harva eller på annat sätt bryta vegetationstäcket
13. framföra motordrivna fordon på land annat än på väg. Förbudet gäller inte för betesdriften
14. uppföra stängsel eller hägnad annat än för betesdriften
15. anlägga förtöjningsanordning, samt att ankra eller förtöja med kätting som vilar på havsbotten
16. ha båt upplagd på stranden, ankrad eller förtöjd mellan kl. 22:00 och kl. 06:00
17. bedriva jakt.

Dessutom är det förbjudet att utan Länsstyrelsens tillstånd:

18. bygga ut eller ändra befintlig anordning eller anläggning

19. sätta upp tavla, affisch, skylt eller göra inskrift
20. inplantera för området främmande arter.

Ovanstående A-föreskrifter ska inte utgöra hinder för:

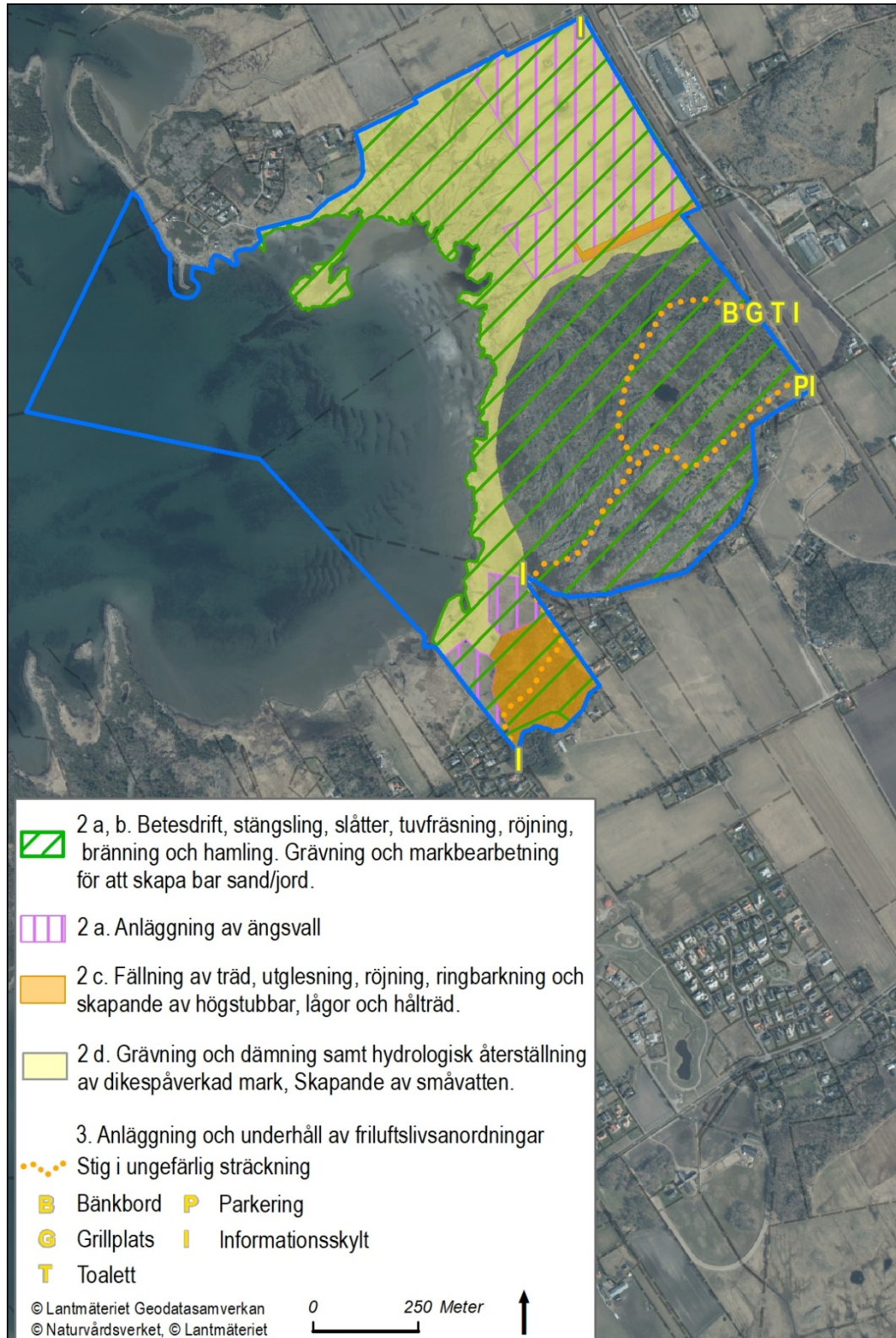


Karta 3. Kartan visar var i området vissa undantag från A-föreskrifterna gäller.

- a) förvaltaren av naturreservatet, eller den som förvaltaren uppdrar åt, att vidta de åtgärder som behövs för att tillgodose syftet med naturreservatet och som framgår av föreskrifterna B 1–7 och karta 4

- b) Bengt-Åke Gustafsson att ställa upp två bisamhällen vid Tångaberg
- c) Bengt-Åke Gustafsson att använda befintlig cementplatta (se karta 3) för att lägga upp samt hämta fårgödsel
- d) Pia Kranz, John Karlsson, Ellinor Karlsson, Lillemor Albertsson och Madeleine Karlsson att framföra motordrivet fordon vid iläggning/upptagning av båt och att ordna förtöjningsplats samt förtöja en båt vardera inom området som har markerats på karta 3. Rättigheten gäller även nämnda personers barn, dock endast en båt per nämnd förälder. Förtöjningsanordningar ska anläggas så att påverkan på botten minimeras både vid anläggning och förtöjning.
- e) underhåll av anläggning för dag- och spillvattenhantering och underhåll av befintliga bredband och el- och VA-ledningar enligt karta 3 under förutsättning att:
- åtgärder genomförs under perioden 1 september–28 februari, akuta reparationer kan dock genomföras under hela året. Länsstyrelsen ska meddelas när åtgärder har vidtagits, dock senast efter 5 arbetsdagar
 - hänsyn tas till betesdjur, stängsel och friluftsanordningar
 - inget material tillförs området som kan innehålla för området främmande arter eller förorenande ämnen
 - markskador minimeras och eventuellt uppkomna skador repareras
 - överskottsmassor och överblivet material forslas ut ur naturreservatet
 - informationsskyltar sätts upp vid reservatets parkeringsplats innan åtgärder påbörjas, om arbetet pågår mer än två dagar. Skyltarna ska innehålla information om vad som görs och telefonnummer till kontaktperson, och de ska tas ner direkt efter det att åtgärden avslutats
- f) förnyelse av befintliga anläggningar och ledningar enligt karta 3 under förutsättning att:
- arbetena utförs inom befintligt ianspråktaget område
 - åtgärderna genomförs under perioden 1 september–28 februari
 - markskador minimeras och eventuellt uppkomna skador repareras
 - inget material tillförs området som kan innehålla för området främmande arter eller förorenande ämnen
 - överskottsmassor och överblivet material forslas ut ur naturreservatet

B. För att tillgodose syftet med reservatet förpliktigas med stöd av 7 kap. 6 § MB ägare och innehavare av särskild rätt till fastigheten att tåla åtgärder inom området enligt följande:



Karta 4. Kartan visar var i området vissa B-föreskrifter gäller.

1. utmärkning av naturreservatets gräns samt områden med tillträdesförbud och hastighetsbegränsning enligt Naturvårdsverkets anvisningar
2. att naturvårdande skötsel utförs, i huvudsak:
 - a) betesdrift, stängsling, slåtter, tuvfräsning, bränning, röjning, hamling och anläggning av ängsvall enligt karta 4
 - b) grävning och markbearbetning i naturvårdssyfte för att skapa bar sand/jord
 - c) fällning av träd, utglesning, röjning, ringbarkning och skapande av högstubbar, lågor och hålträd enligt karta 4
 - d) grävning och dämning så att den vattenhållande förmågan förbättras i småvatten (exempelvis skonor eller dricksvatten för betesdjuren)
 - e) hydrologisk återställning av dikespåverkad mark på fastigheten Tofta 6:37 och Lindberg 4:11 under förutsättning att inte dikningsföretag förhindrar sådana åtgärder eller att mark utanför reservatet påverkas negativt
3. anläggning och underhåll av friluftslivsanordningar exempelvis parkeringsplats, toalett, stigar, bänkbord, grillplats och informationsskyltar
4. utsättning av hotade arter om det behövs för att stärka artens möjlighet till långsiktig överlevnad i länet
5. jakt på grågås, kanadagås, vitkindad gås, kråka, kaja, skata, korp, havstrut, vildsvin, räv, grävling, mink, iller och mård, samt bekämpning av främmande arter
6. användning av åtel vid jakt
7. undersökningar och dokumentation av friluftsliv, mark, vatten samt växt- och djurliv.

C. Med stöd av 7 kap. 30 § MB, om rätten att färdas och vistas i reservat är det utöver vad som annars gäller förbjudet att:

1. under perioden från 1 mars–15 juli årligen vistas i det område som har markerats med rött raster på karta 2 ovan
2. utöva brädsegling eller kitesurfing, drakflygning (till exempel leksaksdrake, hängflygning och ultralätt flyg klass A) eller framföra obemannat luftfartyg (till exempel drönare och modellplan)
3. åka vattenskidor eller wakeboard eller framföra vattenskoter eller liknade farkoster
4. framföra motordriven farkost i vattnet i högre hastighet än 5 knop
5. släppa ut kylvatten förutom från båtmotorer, eller att släppa ut avloppsvatten och tankspolvatten
6. anlägga förtöjningsanordning, eller att ankra eller förtöja med kätting som vilar på havsbotten
7. ha båt förtöjd eller upplagd på stranden från 22:00 till 06:00
8. ha husvagn eller husbil uppställd i reservatet från 22:00 till 06:00

9. framföra motordrivet fordon annat än på väg och parkera annat än på anvisad parkeringsplats
10. cykla annat än på väg
11. sätta upp tält
12. elda annat än på anvisad plats
13. sätta upp tavla, affisch, skylt, snitsel eller göra inskrift
14. ha hund okopplad
15. skada, plocka eller samla in växter, alger, mossor, lavar eller svampar annat än enstaka exemplar. Förbudet gäller inte plockning av bär och matsvamp

Dessutom är det förbjudet att utan Länsstyrelsens tillstånd:

16. inplantera för området främmande växt- eller djurarter.
17. använda fällor som dödar ryggradslösa djur
18. utföra undersökningar som innebär markering, insamling, fångst eller annan påverkan på naturmiljön samt att
19. anordna lägerverksamhet, tävlingar eller arrangemang

Ovanstående C-föreskrifter ska inte utgöra hinder för:

- Kustbevakningens myndighetsutövning.

Upplysningar:

Rätt till ersättning

I 31 kap. miljöbalken finns bestämmelser om rätt till ersättning från staten med anledning av föreskrifter om åtgärder och inskränkningar som rör naturreservat. Enligt 31 kap. 13 § miljöbalken ska den som vill göra anspråk på ersättning eller kräva inlösen väcka talan inom ett år från det att beslutet på vilket anspråket grundas har vunnit laga kraft. I annat fall går rätten till ersättning eller inlösen förlorad.

Om föreskrifterna ovan

Länsstyrelsen vill upplysa om att beslutet om föreskrifter enligt 7 kap. 30 § MB gäller omedelbart, även om det överklagas.

Förbudet mot eldning ovan avser eldning och grillning med fasta bränslen som ved, kol, kottar, gräs, ris. Föreskriften gäller inte campingkök som drivs med gas eller flytande bränsle om dessa används på ett brandsäkert sätt.

Andra bestämmelser

Länsstyrelsen erinrar även om att andra lagar, förordningar och föreskrifter än reservatsföreskrifterna gäller för området. Av särskild betydelse för syftet med reservatet, eller som ett komplement till föreskrifterna är bland andra:

7 kap. 13-18h §§ miljöbalken, strandskyddsbestämmelser

Strandskyddsområde berör de delar av reservatet som ligger inom 300 meter från strandlinjen vid havet och inom 100 meter från vattendrag. Strandskyddsbestämmelsernas syfte är att trygga förutsättningarna för allmänhetens friluftsliv samt att bevara goda livsvillkor på land och i vatten för djur- och växtlivet. Åtgärder som kan skada eller motverka syftet med strandskyddet är förbjudna.

7 kap. 27-29 §§ miljöbalken, Natura 2000

Det krävs tillstånd för att vidta åtgärder som på ett betydande sätt kan påverka miljön inom Natura 2000-området. Detta gäller även åtgärder som utförs utanför området, om det får effekter inom området.

4-9 §§ artskyddsförordningen (2007:845), fridlysta arter

Många arter är fridlysta. Det innebär att djuren och växterna inte får skadas eller störas, och i många fall även att fortplantningsområden och viloplatser är skyddade. Alla fåglar, groddjur, kräldjur, fladdermöss samt orkidéer är fridlysta, och dessutom ett urval av andra organismer.

11 kap. miljöbalken, vattenverksamhet, samt lagen (1998:812) med särskilda bestämmelser om vattenverksamhet.

Med vattenverksamhet avses bland annat uppförande, ändring, lagning och utrivning av dammar, bortledning av vatten från eller grävning och rensning av vattenområden samt andra åtgärder i vattenområden om åtgärden syftar till att förändra vattnets djup eller läge. Även åtgärder som utförs för att avvattna mark eller som utförs för att sänka eller tappa ur ett vattenområde eller skydda mot vatten, när syftet med åtgärden är att varaktigt öka en fastighets lämplighet för ett visst ändamål är att betrakta som vattenverksamhet (markavvattning).

12 kap. 6 § miljöbalken, samrådsplikt

För verksamheter och åtgärder som kan ändra naturmiljön väsentligt krävs samråd med Länsstyrelsen, i de fall verksamheten eller åtgärden inte omfattas av tillståndsplikt eller anmälningsplikt enligt miljöbalken.

2 kap. 1 och 6 - 8 §§ kulturmiljölagen (1988:950), om fornlämningar

De fornlämningar som återfinns inom reservatet är skyddade enligt lag. Det är förbjudet att utan tillstånd rubba, ta bort, gräva ut, täcka över eller genom bebyggelse, plantering eller på annat sätt ändra eller skada en fornlämning. Riksantikvarieämbetet och Länsstyrelsen får vidta de åtgärder som behövs för att skydda, vårda och undersöka en fornlämning.

1 § terrängkörningslagen (1975:1313) och terrängkörningsförordningen (1978:594)

Körning i terräng med motordrivet fordon för annat ändamål än jordbruk eller skogsbruk är, som huvudregel, förbjuden.

Artikel 7 i Europaparlamentets och Rådets Förordning (EU) nr 1143/2014 om

förebyggande och hantering av introduktion och spridning av invasiva främmande arter:

Invasiva främmande arter av unionsbetydelse får inte odlas eller avsiktligt tillåtas reproducera sig eller växa.

FIFS 2004:36, 3 kap. 3 § Bil. 5 Fredningsområde för fisk

Inom fredningsområdet Kråkebäcken, (Innanför en linje från den sydligaste udden på Tången till den yttersta spetsen på Jonsudden) råder förbud mot allt fiske under tiden 1 oktober - 31 mars. Fr.o.m. den 1 april t.o.m. den 30 september får fiske inom frednings-områdena bedrivas endast med landvad efter sill, skarpsill eller makrill, med hummertina och med handredskap om fiskemetoden som sådan inte kräver användning av båt eller utgörs av angeldonsfiske eller liknande metod. (Se 2 kap. 1–8 §§ och 12 §, 6 kap. 2, 8 §§ förordningen (1994:1716) om fisket, vattenbruket och fiskerinäringen. Fiskeriverkets föreskrifter (FIFS 2004:36) om fiske i Skagerrak, Kattegatt och Östersjön (särskilt 3 kap. 2–3 §§)).

Hur man överklagar

Ett eventuellt överklagande av detta beslut ska skickas till halland@lansstyrelsen.se eller Länsstyrelsen, 301 86 Halmstad. Ange i skrivelsen vilket beslut som överklagandet gäller, t.ex. genom att ange diarienumret: 511-6151-2017. Skriv också vilken ändring som begärs.

För att överklagandet ska kunna prövas måste det komma in till Länsstyrelsen **senast den 27 maj 2022**. Om den som överklagar är en part som företräder det allmänna, ska överklagandet dock ha kommit in inom tre veckor från den dag då beslutet meddelades.

Länsstyrelsen skickar överklagandet vidare till Regeringen för prövning.

Kungörelse av beslut

Detta beslut kommer att kungöras i ortstidning och i länets författningssamling enligt 27 § förordningen (1998:1252) om områdesskydd enligt MB m.m.

Beslutet hålls tillgängligt på Länsstyrelsen i Hallands län och Länsstyrelsens hemsida www.lansstyrelsen.se/halland.

Beskrivning av området

Gamla Varberg utgörs av ett mäktigt kustberg som når ca 50 meter över havet i ett för övrigt tämligen flackt landskap. Berget är täckt av karg, betad kusthed där urberget ofta går i dagen. Mellan berget och havet ligger en marskartad strandäng som fortsätter och blir bredare både norr- och söder ut. På Fyrkullen söder om Gamla Varberg har berget, under en period med svagt betestryck, till en del fått växa igen med björk, en och tall. Nordväst om Fyrkullen finns strandängar och gamla åkerytor. Vid Tångaberg norr om Gamla Varberg består det flacka landskapet av en bred betad strandäng och åkermark. Havsbottnarna i området sträcker sig från strandlinjen ut till ca 3 m djup och de domineras av sand, men även grus, sten och block är vanligt. Havsområdet är oexploaterat och representativt för den här delen av Hallandskusten.

Uppgifter om reservatet

| | |
|--|--|
| Namn | Gamla Varbergs och Fyrkullens kustlandskap |
| Kommun | Varberg |
| Distrikt | Lindberg |
| Reservatet bildades | år 2022. Naturreservatet Gamla Varberg bildades 1966 |
| Natura 2000-beteckning | Gamla Varberg SE0510051 med samma avgränsning som reservatet från 1966 |
| Areal | 158 hektar, varav vatten 62 hektar |
| Lägesbeskrivning | Varbergskusten, ca 5 km norr om Varbergs centrum |
| Mittkoordinater SWEREF 99 TM | N332315, E 6338636 |
| Naturgeografisk region | Region 10 Södra Hallands kustland |
| Maringeografisk region | Kattegatt |
| Typindelning av kustvatten enligt vattendirektivet | Balgöarkipelagen, 5. Västerhavet |
| Vattenförekomst: | SE570900-121060 Balgöarkipelagen |
| Naturvårdsregister-ID | 2001976 |
| Förvaltare | Länsstyrelsen |
| Markägarkategori | Staten, kommunen, privat |
| Fastigheter/samfälligheter etc. | Fyrkullen 1:2, Lindberg 4:11, Tofta 6:37, Tofta S:9 och S:13, Tofta dikningsföretag 1960 och Tofta GA2 |

Ärendets handläggning

Naturreservatet Gamla Varberg bildades 1966 och en skötselplan för området fastställdes 1982. Naturreservatet Gamla Varberg antogs av regeringen som ett Natura 2000-område år 1997.

Områdets naturvärden har uppmärksammats i många sammanhang. Fåglar på strandängarna i norr (Tofta 6:37) har inventerats under en lång period, inledningsvis på 1960-talet. Därefter har utvecklingen av fågellivet följts genom länsstyrelsens miljöövervakningsprogram. I ängs- och hagmarksinventeringen på 1990-talet bedömdes hela området vara ett område av högsta värde (klass 1). Det blivande reservatet är också upptaget som ett område med särskilt höga naturvärden (klass 1) i Varbergs kommuns naturvårdsprogram och det ingår i områden av riksintresse för naturvård och för friluftsliv enligt 3 kap. MB. Staten köpte 2019 in delar av fastigheten Tofta 6:4. Den nybildade fastigheten har fått beteckningen Tofta 6:37.

År 2014 kontaktade dåvarande markägaren till Fyrkullen 1:2 Gunnar Karlsson länsstyrelsen med en förfrågan om länsstyrelsen var intresserad av att bilda naturreservat på de strandnära delarna av hans mark. En överenskommelse har ännu inte kunnat nås med nuvarande ägare till fastigheten.

Ett förslaget till beslut och skötselplan var på remiss 6 juli till 15 oktober 2021. De synpunkter som har kommit in till Länsstyrelsen har sammanfattats och redovisas i bilaga 3.

Länsstyrelsens bedömning

Val av område och skyddsform

Områdets strandängar och kusthedar utgör rester av de förr så vidsträckta utmarker som i århundraden betades av djur från omkringliggande socknar. I naturreservatet finns fortfarande välhävdade gräsmarker lämpade för fåglar under häckning. Där finns även goda möjligheter för fåglarna att födosöka i det grunda vattenområdet och en relativ ostördhet som ger goda förutsättningar för häckande och rastande änder och vadare och för rastande och övervintrande sjöfågel. Strandängarna och de anslutande grunda marina bottenarna ger gynnsamma förhållanden för tärnor och måsar. Grunda bottenar av det slag som finns i Fyrstrandsfjorden har också en stor betydelse som lek-, uppväxt- och födosöksområde för ett flertal arter bland små kräftdjur, snäckor och fiskar med flera. Gräsmarkerna innehåller rikligt av pollenproducerande växter och artsammansättningen är karaktäristisk för kustnära utmarksbeten.

Områdets naturvärden hotas av upphörd eller förändrad markanvändning, förekomst av predatorer som skadar fågelungar och ägg, störningar under häckningstid från mänskliga aktiviteter som exempelvis människor som utövar olika vattensporter eller som promenerar med hundar på strandängarna. Alla former av exploatering, fragmentering av biotoperna, dikning och annan negativ förändring av hydrologin och förändringar av de grunda havsbottenarna kan skada de biologiska värdena.

För att områdets värden ska bibehållas och utvecklas är det viktigt att det förblir oexploaterat och att gräsmarkerna hävdas. För att gynna fågellivet krävs också

reglering av allmänhetens tillträde inom området samt förbud mot att medföra lösa hundar. En skötselplan behöver fastställas för att förutsättningarna för höga naturvärden i de öppna strandängarna och ljunghedarna ska optimeras. Naturvårdsbränning framför allt av heden behöver finnas med som en viktig skötselåtgärd. För att gynna frögroning och marklevande insekter krävs en mekanisk störning av växttäcket för att skapa ett inslag av blottad jord och sand.

Nät- och ryssjefiske, som kan vara skadligt för bottnar, marina organismer och fåglar, är redan reglerat i området via fiskerilagstiftningen. Dock är det fortfarande tillåtet att fiska med landvad, en fiskemetod som kan skada bottenarna fysiskt och grumla vattnet. Länsstyrelsen kommer därför hemställa till Havs- och Vattenmyndigheten att fiske med redskap förbjuds i hela naturreservatet genom fiskerilagstiftningen. Detta kommer inte att gälla fiske från land med handredskap.

Beslutet följer de riktlinjer för prioritering av naturreservatsskydd som återfinns i Länsstyrelsens ”Strategi för bevarande av kustområden med höga naturvärden i Hallands län”. Beslutet är i överensstämmelse med Sveriges internationella åtaganden om skydd av den biologiska mångfalden och det bidrar till att uppnå miljö kvalitetsmålen ”Ett rikt växt och djurliv”, ”Hav i balans och levande kust och skärgård” och ”Ett rikt odlingslandskap”.

Synnerliga skäl för upphävande av tidigare beslut

Gamla Varberg är ett Natura 2000-område men reservatet bildades långt innan det pekades ut för att ingå i nätverket. Föreskrifterna från 1966 och skötselplanen från 1982 uppfyller enligt länsstyrelsens bedömning inte de krav som nu ställs på förvaltningen av Natura 2000-områdena, som att gynnsam bevarandestatus långsiktigt ska kunna upprätthållas för områdets naturtyper och arter inom Natura 2000-området. Förvaltarna av reservatet behöver få möjligheter att sätta in betesdjur, röja sly och buskar samt att bränna kustheden för att utpekade naturtyper och de naturvärden som finns i området ska bestå långsiktigt, något som inte är möjligt idag då beslutet från 1966 helt saknar föreskrifter enligt 7 kap. 6 § MB.

Länsstyrelsen menar också att det är lämpligt att det befintliga naturreservatet Gamla Varberg utvidgas i stället för att det bildas ett nytt reservat som gränsar mot Gamla Varberg på tre sidor. Landskapets och naturmiljöns karaktärer är delvis likartad inom reservatet och i utvidgningen. Betesmarkerna kräver samma skötsel i utvidgningen som i det gamla reservatet. Det nya beslutet innebär en väsentlig arealökning av de naturmiljöer som det äldre beslutet avsåg att skydda och av de naturtyper som är utpekade i Natura 2000-området.

Skälen för och syftet med naturreservatet enligt beslutet från 1966 har i föreliggande beslut förtydligats och moderniserats. Föreskrifterna har moderniserats och kompletterats. Vissa förbud som också regleras i annan lagstiftning eller som inte behövs längre för att tillgodose syftet med reservatet har utgått. Exempel är förbud enligt 7 kap. 5 § MB att använda taggtråd samt förbudet enligt 30 § mot att på störande sätt utnyttja radio o dyl.

Ur ett svenskt och internationellt perspektiv har Halland och Sverige ett ansvar att bevara vissa naturtyper. I detta nya beslut och i skötselplanen har Länsstyrelsen

beaktat de värden som var grund för att naturreservatet Gamla Varberg togs in i Natura 2000-nätverket. Skötselplanen har utformats i överensstämmelse med bevarandeplanen för Natura 2000-området.

Med hänvisning till ovanstående och då beslutet från 1966 ersätts av ett annat beslut som innebär ett motsvarande eller starkare områdesskydd bedömer länsstyrelsen att det finns synnerliga skäl att upphäva länsstyrelsens resolution angående bildande av naturreservatet Gamla Varberg dnr IIIR 33 61 från den 2 augusti 1966.

Beslutets förenlighet med riksintressen, planer och områdesbestämmelser

Naturreservatet Gamla Varberg är angivet som riksintresse för naturvård och för friluftsliv (MB 3 kap.6 §) samt som område med särskilda hushållningsbestämmelser (MB 4 kap 2 och 4 §§). Det är ett särskilt bevarandeområde enligt rådets direktiv 92/43/EEG (MB 4 kap 8 §, och 7 kap. 28 §, Natura 2000). Reservatsbeslutet är förenligt med bestämmelserna i 3 och 4 kap. MB samt med den för området gällande översiktsplanen. Länsstyrelsen bedömer att detta beslut också innebär en från allmän synpunkt lämplig användning av mark- och vattenresurserna.

Intresseprövning

Länsstyrelsen anser, vid en intresseprövning enligt 7 kap. 25 § miljöbalken, att avgränsningen av området och föreskrifternas utformning i detta beslut innebär en rimlig balans mellan de värden som skall skyddas och det intrång detta innebär för enskilds rätt att använda mark och vatten.

Medverkande i beslutet

Beslutet har fattats av landshövding Brittis Benzler. I handläggningen av ärendet medverkade länsråd Jörgen Peters, naturvårdsdirektör Henrik Martinsson, länsantikvarie Jenny Nord, länsfiskekonsulent Erika Axelsson och naturvårdshandläggare Ingegerd Svensson. Den sistnämnda har varit föredragande.

Brittis Benzler

Ingegerd Svensson

Detta beslut har godkänts digitalt och saknar därför nammunderskrifter.

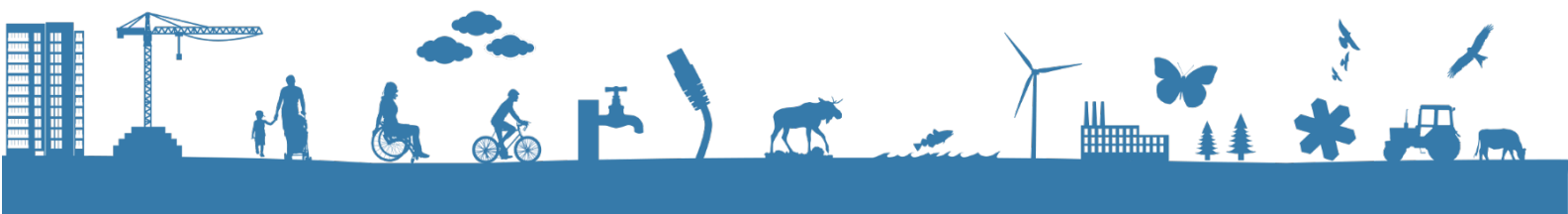
Bilagor

- | | |
|----------|--|
| Bilaga 1 | Skötselplan |
| Bilaga 2 | Rödlistade och regionalt intressanta arter |
| Bilaga 3 | Sammanställning av inkomna yttranden |

Så här hanterar vi dina personuppgifter
Information om hur vi hanterar dessa hittar du på www.lansstyrelsen.se/dataskydd.



Skötselplan för naturreservatet Gamla Varbergs och Fyrkullens kustlandskap



Om skötselplanen

Skötselplanen riktar sig främst till reservatets förvaltare och är utformad så att syftet med reservatet ska kunna uppnås. Reservatet är indelat i skötselområden, och i varje skötselområde beskrivs hur området ser ut idag, vilka kvaliteter länsstyrelsen vill nå, och vilka skötselåtgärder som kan behöva utföras. Skötselplanen har en hög ambitionsnivå, men då förvaltarens resurser styrs av politiska beslut är det inte säkert att alla åtgärder kan genomföras. Till hjälp för förvaltaren har därför en prioritering gjorts bland skötselåtgärderna. Denna återfinns i tabellen i slutet av dokumentet.

INNEHÅLLSFÖRTECKNING

| | |
|--|----|
| 1. Syftet med naturreservatet | 2 |
| 2. Beskrivning | 2 |
| 3. Skötsel av området..... | 11 |
| 4. Friluftsliv och turism | 25 |
| 5. Tillsyn, dokumentation och uppföljning..... | 26 |
| 6. Sammanfattning och prioritering av planerade skötselåtgärder..... | 27 |

Foton första sidan:

Utsikt över Fyrstrandsfjorden vid Tångaberg, Länsstyrelsen.

Kartor: © Naturvårdsverket, © Länsstyrelsen, © Lantmäteriet Metria,
© Lantmäteriet Geodatasamverkan, © Riksantikvarieämbetet



Skötselplan för naturreservatet Gamla Varbergs och Fyrkullens kustlandskap

1. Syftet med naturreservatet

Syftet med naturreservatet är att bevara biologisk mångfald, att bevara och vårda värdefulla naturmiljöer, samt att nyskapa värdefulla livsmiljöer för skyddsvärda arter. Vadarfåglar, änder och andra markhäckande fåglar, hävdgynnade arter, naturligt förekommande marina organismer, strandängar, betesmarker och grunda havsmiljöer ska alla gynnas i reservatet.

I naturreservatets landmiljöer ska strukturer och funktioner som är viktiga för vadarfåglar, änder och skyddsvärda hävdgynnade arter bevaras och utvecklas. På strandängarna ska graden av predation och mänsklig störning vara låg. Vegetationen i naturbetesmarkerna ska vara hävdpräglad med stort inslag av nektar- och pollenproducerande arter. Tångvallar, skonor, våtmarker, ljung i olika utvecklingsstadier, småtuvighet och bar sand är viktiga strukturer i området. I naturreservatets havsområden ska artsammansättning, populationsstorlekar och storleksfördelning inom arterna styras av naturliga förutsättningar. Detta gäller särskilt för stora rovfiskar och arter som har en viktig funktion i det marina ekosystemet.

Reservatet ska vara tillgängligt för rekreation och friluftsliv i den mån områdets biologiska värden inte hotas.

Syftet skall nås genom att:

- det öppna kulturlandskapet bevaras
- land- och vattenmiljöerna skyddas mot exploatering
- strandängar, hedar och åkrar sköts med metoder som gynnar häckande och rastande fåglar framför allt bland vadare och änder samt nektar och pollenproducerande växter
- det skapas nya småvatten och våtmarker
- jakt- och fiskemetoder regleras
- naturvårdande jakt genomförs på arter som skadar eller dödar ägg och fåglar
- tillträdesförbud införs i delar av betesmarken och havsområdet under häckningsperioden
- hastighetsbegränsning införs i vattenområdet
- skadliga ankringsmetoder förbjuds
- främmande arter bekämpas om de riskerar att skada de naturvärden som reservatet avser att bevara
- nya kunskaper om hotade och hänsynskrävande arter och naturtyper beaktas i skötseln av reservatet

- forskning, vetenskapliga studier och inventeringar med syftet att öka kunskapen om fåglar, andra hotade arter, naturvårdsbiologi och skötselmetoder främjas i reservatet.

2. Beskrivning

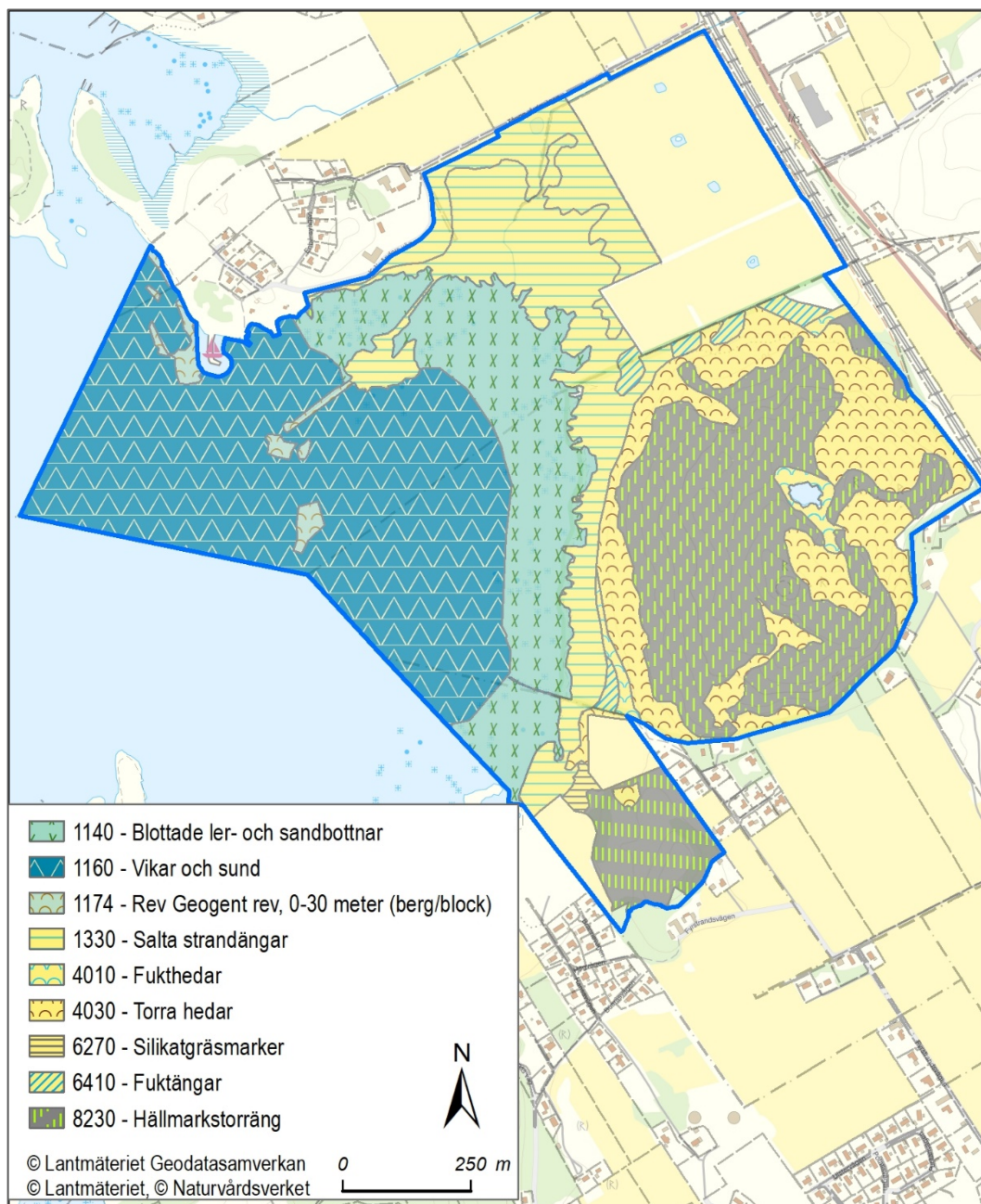
2.1 Markslag och naturtyper

| <i>Markslag</i> | <i>Areal (ha)</i> |
|-----------------|-------------------|
| Naturbetesmark | 74 |
| Åker | 21 |
| Blandskog | 0,5 |
| Hav | 63 |
| Totalt | 158 |

| <i>Natura 2000-habitat</i> | <i>Areal (ha)</i> |
|--|-------------------|
| Blottade ler- och sandbottnar - 1140 | 19,2 |
| Vikar och sund - 1160 | 41,4 |
| Rev, geogent rev, 0 - 30 m djup. (berg/block) - 1174 | 1,7 |
| Salta strandängar - 1330 | 21,6 |
| Fukthedar - 4010 | 1,5 |
| Torra hedar - 4030 | 17,1 |
| Silikatgräsmarker - 6270 | 0,4 |
| Fuktängar - 6410 | 1,5 |
| Hällmarkstorräng - 8230 | 30,6 |

Rödlistade och regionalt intressanta arter:

19 rödlistade och 25 regionalt intressanta arter har noterats i området under de senaste 15 åren. Arterna listas i bilaga 2.



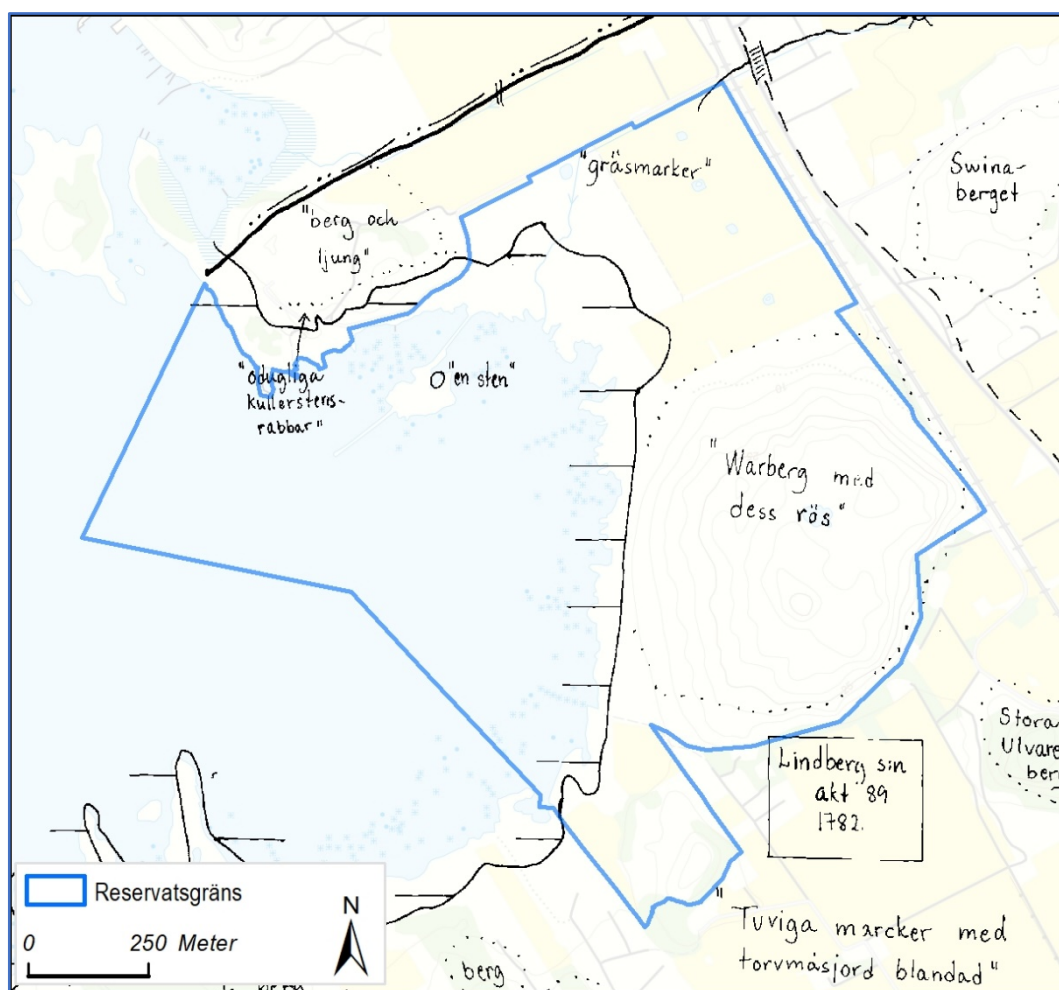
Karta 1. Natura 2000-habitat

2.2 Naturförhållanden, historisk och nuvarande markanvändning

Området, som omfattar Gamla Varberg och Fyrkullen samt delar av Fyrstrandsfjorden och Tången, ligger cirka sex kilometer norr om Varbergs centrum. Det består av hav, strandäng, åker och kushed. Området omges av hav i väster, bebyggelse i norr och söder och av åkermark i öster. Inom området finns två markanta bergknallar. Den norra utgörs av naturreservatet Gamla Varberg. Berget är så gott som fritt från träd och det når en högsta höjd om ca 50 meter över havet. Fyrkullen som ligger i direkt anslutning söderut är cirka 25 meter hög, kal på toppen men i slutningen delvis trädbevuxen, framför allt med en, tall och björk men även med spridda ekar. På stora delar av de båda höjderna går berggrunden i dagen. Mellan bergen och havet finns ett smalt

strandängsparti. Detta vidgar sig norrut till cirka 200 m bredd i det flacka landskapet vid Tångaberg där strandängen öster ut övergår i naturaliserad åkermark med enstaka mägerlgravar.

Fyrstrandsfjorden utanför är mycket långgrund, djupet är bara ett par meter och botten inom reservatet består av finkornigt material som vid högvatten deponeras fläckvis på strandängarna. Vid Tångaberg sträcker sig en långsmal, flack halvö, Vadskär, ut i havet mot sydväst.

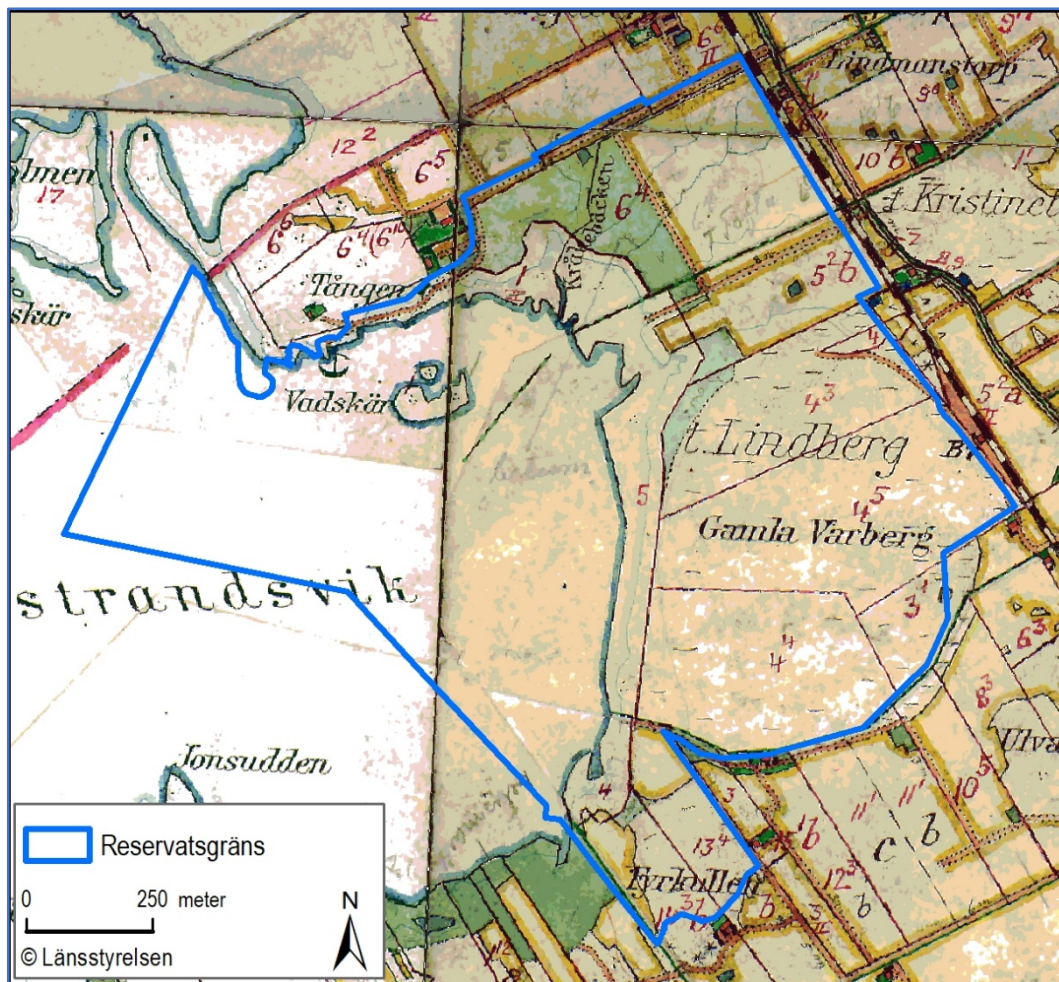


Karta 2. Kartöverlägg efter historisk karta från 1782

Det stora röset på toppen av berget Gamla Varberg som kallas Warberg på historiska kartor, härstammar från bronsåldern 1800 - 500 f Kr enligt Fornlämningsregistret.

Kusten var i äldre tider ett produktionslandskap med djurfoder och gödselmedel (tång) som främsta avkastning. Bete, även vinterbete, och bränning för att förbättra betet när ljungen vuxit sig grov, var de viktigaste åtgärderna i hedarnas skötsel historiskt sett. Dessutom var olika typer av mekaniskt marks litage orsakat av tramp och transporter av material som tång, ved och grästorv mm. Bar sand och jord bör alltså ha varit vanligt förekommande på utmarkerna. På Kietell Classons karta från 1652 finns ingen markering för skog i området. Fram till 1800-talets bestod landskapet istället av stora arealer kala hållmarker och strandängar som hörde till den samfälliga utmarken till

Torpa och Lindbergs socknar. Marken beskrivs i de äldre kartorna som sandig, bergig, tuvig och ljungbeväxt.



Karta 3. Häradsekonomska karta 1920-tal

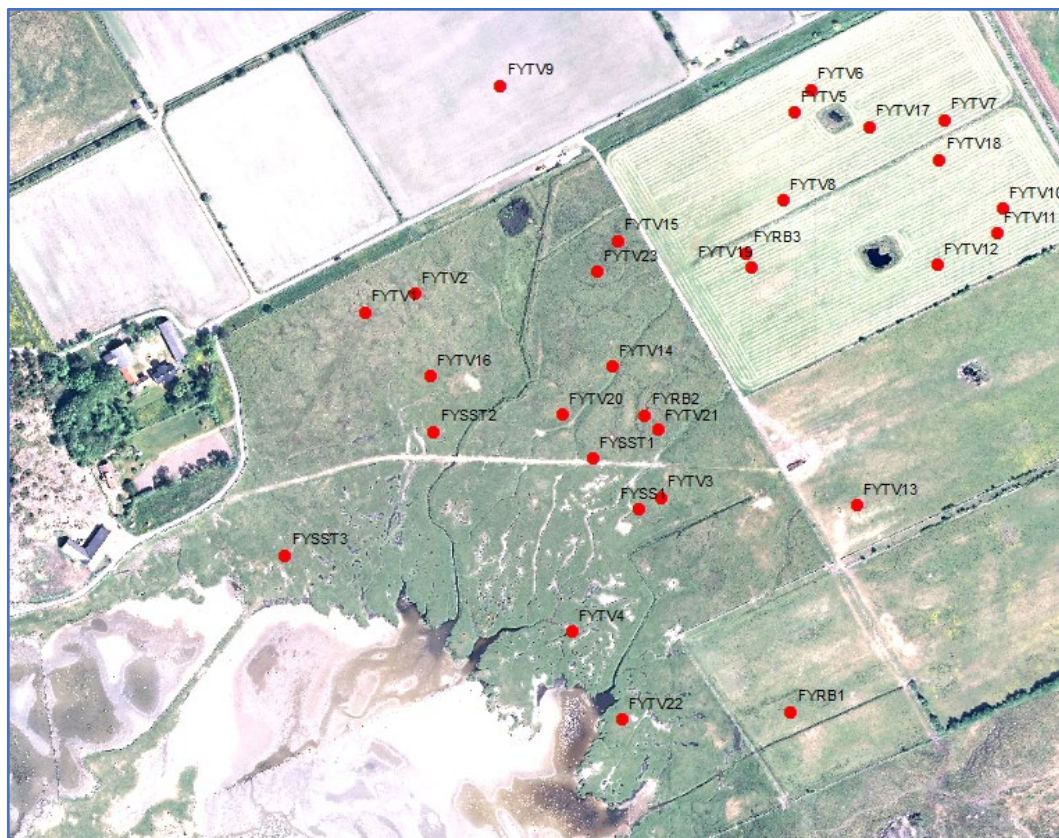
Över strandängar och åkrar vid Tångaberg löper långa raka stenvägar som markerar skiftesgränser tillkomna i samband med laga skiftet på 1800-talets mitt när bördigare delar av marken började odlas upp. Två parallella stenvägar på åkermarken visar var en väg löpte som tidigare användes av gårdarna i Lindberg för att nå tångallmänningen vid havsstranden. Markägaren använde tång som gödningsmedel vid Fyrkullen in på sena 1900-talet.

Sedan mitten av 1900-talet har exploateringen med olika typer av anläggningar och bebyggelse längs kusten ökat dramatiskt. Betesdriften på strandängar och hedar utmed Fyrstrandsfjorden har dock kunnat pågå hela tiden och är i sig ett biologiskt kulturarv med de naturtyper som formas av havets sälla och mulens hävd.

2.3 Beskrivning av bevarandevärden

Biologiska värden

Naturvärdena utgörs främst av det mycket rika fågellivet. Särskilt höga är värdena på strandängarna söder om Tångabergs gård som exempelvis har bland de högsta tätheterna av häckande tofsvipor i länet.



Karta 4. 2011 års inventering av vadarbon på strandäng och åkermark vid Tångabergs gård. S ST = större strandpipare, TV = tofsvipa, SS = strandskata, RB = rödbena

Strandängarnas storlek och deras mosaikartade biotopsammansättning i kombination med den långgrundna havsbotten ger gynnsamma förutsättningar för rastande vadare som rödbena, större strandpipare och strandskata. Vissa år uppträder också skärfläckor med ungar. Dessa härstammar troligen från Balgö och de har simmat in till land med sina ungar.

Vinter och tidig vår rastar och övervintrar ett stort antal dykänder som ejder och knipa i viken. Ett par hundra meter utanför Vadskär kan ofta ses en flock ejdrar som födosöker musslor. Under flyttningen i mars-april kan man även se andra musselätare, sjöorrar, i antal om 100 eller fler.

Grunda bottnar av det slag som finns i Fyrstrandsfjorden har en hög biologisk betydelse som lek-, uppväxt- och födosöksområde också för ett flertal marina arter. Till exempel är vegetationslösa områden viktiga för juvenila plattfiskar. På mjukbottnarna lever många av arterna i botten (infauna). Exempel på sådana är olika musslor och havsborstmaskar. Hårdbottnarna är beväxta av framförallt makroalger

(tång) men även blåmusslor förekommer. Makroalgerna utgör i sin tur viktiga livsmiljöer för ett flertal organismer som små kräftdjur, snäckor och fiskar. De makroalger som förekommer här är främst sågtång, kräkel, karragentång och fintrådiga brunalger. Även blåstång, fingrenade rödalger och grönalger är rikligt förekommande. Noterbart är att på sandbotten i Fyrstrandsfjorden förekommer den lösliggande formen av rödalgen kräkel (*Fucellaria lumbricalis*).

Nedre delen av stranden i området är uppbyggd av tuvad marsktorv. Smala vikar och skonor är utbildade i marsken. Övre delen av ängen är stenig och översvämmas tidvis. Träd och buskar saknas. Vegetationen är typisk för betade strandängar i Halland med en salttåg-rödsvingelvegetation på stora delar, Revigt saltgräs och glasört breder ut sig på lägre, saltrika delar. Strandaster växer rikligt. I övrigt förekommer bland annat kustarun, blåsklöver, gulkämpe, saltnarv, gåsört och strandkrypa, ängsvädd, smal kärringtand, smultronklöver, sumparv och kärringtand. I tångpåverkade partier växer gåsört och strandmalört. I fukthet vid Fyrkullen har tidigare ett litet bestånd av klockgentiana samt nattviol och Jungfru Marie nycklar noterats.

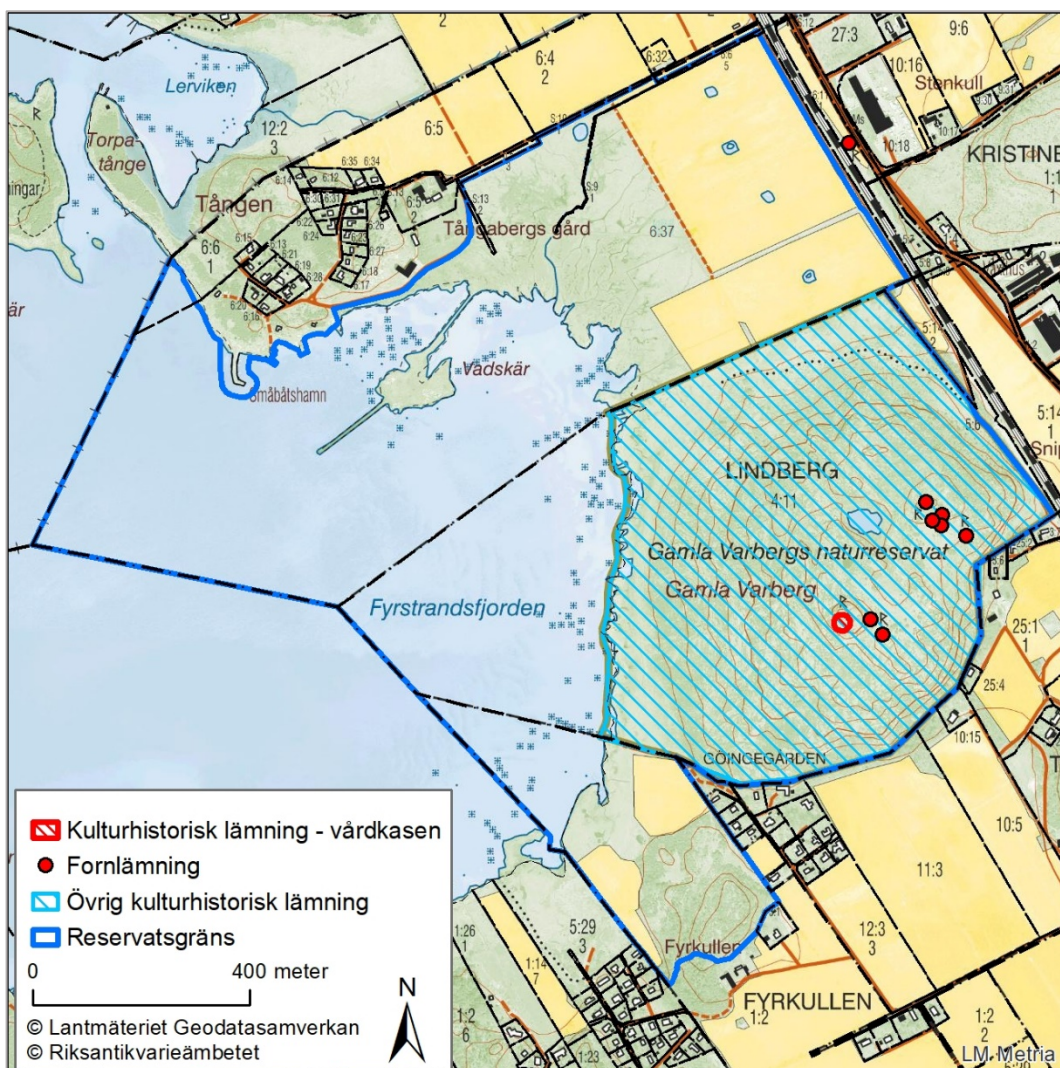
Bergspartierna domineras av karg kusthed med ljung, odon, och kråkris. Backtimjan, knägräs, ängsvädd, kummin och kattfot växer i gräsheds- och torrängspartier. I vindskyddade, varma lägen finns goda förutsättningar för ett rikt insektsliv. Staggheden innehåller granspira och krypvide. En dominerar i buskskiktet men det finns också mycket hallon, björnbär och slån. På berget Gamla Varberg finns några vattensamlingar som omges av fukthet med vitmossor, kärrviol, blåtåtel, och klockljung.

Norr om berget, i anslutning till strandängen vid Tångaberget finns betad, naturaliserad åkermark. Här rastar stora flockar av grå- och vitkindad gås. Vissa år utnyttjar också tätta bestånd av tofsvipa åkrarna för födosök.

Flera strandängsfåglar har minskat eller försvunnit helt som häckfåglar i Halland sedan 1970-talet enligt Länsstyrelsens inventeringsdata. Modelleringar har visat att flera av vadararterna producerar för få ungar för att bestånden ska leva vidare. Det finns flera orsaker till detta. En är störningar under häckningstid från aktiviteter som exempelvis människor som promenerar med hundar på strandrevlarna eller som bedriver olika vattensporter. Andra orsaker är ökade förluster av bon och ungar orsakade av predation och att arealen lämplig häckningsmark har minskat. En hög strandängsvegetation med inslag av buskar och träd medför möjliga utsiktsplatser för kråkor och andra boröväre. Det är tydligt att häckande fågelpar undviker att häcka nära uppstickande träd, buskar och föremål. Det är dessvärre oftast inte möjligt att urskilja vilken av de olika faktorerna som haft den avgörande betydelsen på de olika lokalerna eftersom de är förknippade med varandra. Ökad störning leder till exempel till ökad predation. Klart är emellertid att strandängsfåglarna behöver sådana förhållanden som finns vid Fyrstrandsfjorden med lämplig häckningsmark, goda möjligheter till födosök och en relativ ostördhet för att lyckas med häckningarna.

Kulturhistoriska värden

Inom området finns ett värdefullt biologiskt kulturarv i form av det öppna utmarkslandskapet med lång hävdkontinuitet och de arter som är knutna till detta landskap. Här finns flera fornminnen bland annat den så kallade vårdkasen högst uppe på Gamla Varberg, ett bronsåldersröse som ligger 50 m över havet och som är ca 30 m diameter och nästan 3 m högt. Röset är omplockat och på dess krön är ett sjömärke byggt. Flera förhistoriska gravar, som varierar mellan 5 och 8 meter i diameter finns på berget. I hela området löper stengårdsgårdar i de gamla skiftesgränserna.



Karta 5. Fornlämningar och andra kulturhistoriska lämningar.

Friluftsvärden

Naturreservatet är lättillgängligt, tätortsnära beläget längs en vacker kust och det kan bjuda på fina naturupplevelser och promenader. Från bergen Gamla Varberg och Fyrkullen har man vidsträckt utsikt, bland annat mot Balgö i nordväst.

Geologiska värden

Havsbottnarna i området sträcker sig från strandlinjen ut till ca 3 m djup och större delen av bottnarna är täckta av sand med inslag av vegetationsklädda stenar och block. Sammanhängande hårbottenmiljöer med vegetation finns vid Vadskär och strax sydväst därom samt i anslutning till fastlandets västligaste delar vid Tången. De inre delarna av Fyrstrandsfjorden utgörs av sandbottnar som blottas vid lågvatten. Marsktoften och dess erosionsformer, skonorna på strandängarna är andra geologiskt intressanta bildningar. Se vidare Gamla Varbergs naturreservat, inventering och skötselplan från 1979.

Prioriterade bevarandevärden

- rödlistade fågelarter bland vadare och änder och andra markhäckande fågelarter
- hävdgynnade arter
- sankar, marina strandängar, småvatten, den mosaikartade biotopsammansättningen av berg i dagen och fuktiga och torra kustedar och en i huvudsak naturlig hydrologi
- naturligt förekommande marina organismer och ett artrikt, grunt havsområde i väsentligen naturligt skick. Speciellt viktiga är ler- och sandbottnar som blottas vid lågvatten samt block- och stenbottnar beväxta med makroalger.

2.4 Referenser

Artportalen. www.artportalen.se.

Bengtsson, E. 1995. Historiskt kartöverlägg. Kulturmiljöenheten, Länsstyrelsen i Hallands län.

Flodin, L-Å. 1991. Häckande vadare, måsar och tärnor på strandängar inom Varbergs och norra Falkenbergs kommuner. Information från Länsstyrelsen Halland. Meddelande 1991:10.

Flodin, L-Å. 2001. Ornitologisk värdering av strandängar i norra Halland. Information från Länsstyrelsen Halland. Meddelande 2001:7.

Flodin och Grahn. 2003. Häckande fåglar på havsstrandängar i Halland och västra Skåne 2002. Länsstyrelsen Halland och Länsstyrelsen Skåne. Meddelande 2003:15.

Flodin, L-Å, Green, M och Ottvall, R. 2008. Häckande fåglar på havsstrandängar i Halland och västra Skåne 2007. Länsstyrelsen Halland och Länsstyrelsen Skåne. Meddelande 2008:14 resp 2008:47.

Flodin, L-Å. 2012. Övervakning av häckande fåglar på havsstrandängar i Halland 2012. Länsstyrelsen i Halland. Meddelande 2015:1.

Flodin L-Å. 2020. Övervakning av häckande fåglar på havsstrandängar i Halland 2017. Länsstyrelsen Halland. Meddelande 20:15.

Georgson, K. m. fl. 1997. Hallands flora.

Gustavsson, Karl Olov. 1979. Gamla Varbergs naturreservat, inventering och förslag till skötselplan. Länsstyrelsen i Halland.

- Johansson, O., Ekstam, U. & Forshed, N. 1986. Havsstrandängar. Skötsel av naturtyper. LT. Naturvårdsverket.
- Jordbruksverket 2005. Ängs- och betesmarksinventeringen 2002–2004.
- Larsson Krister, m fl. 2021. Ljunghedar – mosaikartad skötsel för att gynna en unik artmångfald. Erfarenheter från Halland. Länsstyrelsen i Hallands län. Meddelande 2021:09. Opublicerat manuskript.
- Lenfors, Ingvar. 2002. Lindbergs flora. Varberg. Bröderna Carlssons boktr. ISBN 91-974452-0-7.
- Lennartsson T., Stighäll K. 2005. Landmiljöer i kust och skärgård. Rapport 5482. Naturvårdsverket.
- Lindfeldt, Kristina m. fl. 1990. Ängs- och Hagmarker i Varbergs kommun. Länsstyrelsen i Hallands län. Meddelande 1991:6.
- Länsstyrelsen i Hallands län. 2017. Bevarandeplan för Gamla Varberg. www.lansstyrelsen.se/halland
- Länsstyrelsen i Hallands län. 2019. 2019:20 Strategi för bevarande av kustområden med höga naturvärden i Hallands län. Meddelande 2019:20.
- Länsstyrelsen i Västra Götalands län. 2017. Ängsvallprojektet. Den långliggande vallens potential som ängsmark. www.lansstyrelsen.se/vastra-gotaland.
- Naturvårdsverket, 2000. Kust- och skärgårdsområden i Sverige. Bevarandestrategi. Skärgårdsutredningen. Naturvårdsverkets förlag.
- Naturvårdsverket 2006. Spillningslevande bladhorningar. Rapport 5650.
- Naturvårdsverket. 2007. Skydd av marina miljöer med höga naturvärden – vägledning. Naturresursavdelningen, Havsmiljöenheten. Rapport 5739.
- Naturvårdsverket. 2010. Manual för uppföljning i skyddade områden – Skyddsvärda fåglar.
- Naturvårdsverket 2021. Åtgärdsprogram för ljunghed 2022–2026. Rapport 7035.
- Naturvårdsverket. Åtgärdsprogram för hotade arter. www.naturvardsverket.se.
- Nordiska Ministerrådet. 2001. Kustbiotoper i Norden. Tema Nord 2001:536.
- Ottvall, R, Ottosson, U, Green, M. 2019. Strandängsfåglar - Rapport från gemensamt delprogram täckande perioden 1988–2018. Länsstyrelsen i Hallands län Rapport 2019:12.
- SLU Artdatabanken. 2020. Rödlistade arter i Sverige 2020. SLU, Uppsala.
- Tollin, C. 1993. Värdebeskrivning av kustområdet i Halland. Landskapshistoriskt innehåll. Hallandskusten i fysisk planering. Information från Länsstyrelsen Halland.
- Varbergs kommun. 2016. Kulturmiljöprogram för Varbergs kommun. www.varberg.se.
- Varbergs kommun. 2007. Naturvårdsprogram för Varbergs kommun. www.varberg.se.

3. Skötsel av området

3.1 Generella riktlinjer

Målet med reservatets skötsel är främst att gynna rastande och häckande fåglar som hör hemma på öppna havsstrandängar samt att skydda, återställa och nyskapa livsmiljöer för hävdgynnade arter knutna till kustlandskapet främst bland kärlväxter och insekter.

Betesdrift

Tillträdesförbud i området gäller inte för djurhållarna vid arbete med djur och mark.

Att naturreservatet har så höga naturvärden beror till stor del på att området har betats under mycket lång tid. För att det öppna och artrika landskapet ska bevaras är det viktigt att betesmarken fortsättningsvis hävdas. Om markägaren inte i framtiden har möjlighet eller vill fortsätta med detta arbete blir det Länsstyrelsens ansvar att sköta området.

Betesdjur bör vara nötkreatur eller nötkreatur tillsammans med andra betesdjur företrädesvis hästar. Får är mindre lämpliga, eftersom de helst betar blommande örter vilket får till följd att tillgången till nektar och pollen för många av hedens insekter minskar. Hur länge djuren bör gå på betesmarken på hösten avgörs av djurantal och årsmån. Efter ett år med svagare beteshävd kan det vara positivt att slå av en del återstående vegetation (betesputsning) eller att bränna området nästa vår.

En bit upp i västsluttningen på Fyrkullen finns en liten vattensamling som enligt markägaren aldrig sinar. Den har rensats vid flera tillfällen och den har historiskt fungerat som vattentäkt för djuren. Vattensamlingen är i behov av rensning och vattnet bör provas så att det är tjänligt som dricksvatten till djuren.

Höga föremål

I träd eller på andra höga föremål kan rovfåglar och kråkfågel sitta och spana efter byten, såsom fågelungar eller fågelägg. För att minska risken för predation är det viktigt att inga föremål (till exempel stängselstolpar) över 1,4 m finns nära häckningsmiljöerna. Det innebär också att de träd som växer i närheten av fåglarnas häckningsmiljöer ska tas ned.

Strandängarna

Ett sent betessläpp som ska tillämpas på strandängarna, tidigast 20 maj men helst efter den 1 juni, bidrar till att stärka häckningsframgången för markhäckande fågel. Vid tidigare betespåsläpp riskerar kreaturens tramp att skada ägg och ungar.

Den tuvighet som uppstår genom betesdjurens tramp vid ett måttligt betestryck ger fåglarna möjligheter att gömma bon och ungar från predatorer. Tillgången på föda åt ungarna är dessutom betydligt sämre i hårdbetade marker. Strävan vid skötseln av strandängarna ska därför vara att skapa en öppen, ”lagom” hävdad strandäng. Vegetationen ska utgöras av en mosaik av områden med svag tuvighet och mer välhävdade ytor (se tre foton nedan). Tuviga partier bör finnas på omkring en tredjedel av strandängarna och de ska vara spridda. En rik förekomst av saltängsskonor och vattensamlingar är gynnsamt för fåglar och insekter.



*För hårt betestryck i betesmark. Här finns inga boplatser för strandängsfåglar.
Foto: Lars-Åke Flodin*



*För svagt betestryck i betesmark. Högvuxna gräs (tuvtåtel) och halvgräs (veketåg)
dominerar vilket får till följd att strandängsfåglar undviker att häcka här, troligen på
grund av att de inte har fri sikt från boet. Foto: Lars-Åke Flodin*



Lagom betestryck i betesmark. Det finns tidigt på våren kvar låga tuvor av fjolårsgräs som kan ge ett visst skydd och bli lämpliga boplatser för strandängsfåglar. Foto: Lars-Åke Flodin

Ljunghedar

Vårbränning var förr vanligt av ljunghedar, åkerkanter, ohävdade ängar och många andra marker med grov vegetation, men har nästan helt upphört. Regelbunden bränning skapar blomsterrika marker med ett mycket rikt insektsliv och motverkar även de negativa effekterna av försurning och kvävenedfall. För många av ljunghedarnas arter är bränning rent av viktigare än bete. Merparten, grovt uppskattat 75 %, av hedarnas rödlistade arter trivs under hela eller stora delar av sin livscykel bäst i yngre successioner av ljung, kråkris och övriga ris efter bränning eller markstörning med maskiner. Många av ljunghedens örter är konkurrenssvaga och behöver återkommande markstörning för etablering och tillväxt. Svartbränd mark eller mark med mycket blottad sand och grus efter markstörning ackumulerar solvärme vilket skapar mikroklimat som är gynnsamt för vissa arter. Där kan till exempel insekter som gräver ut bo i marken anlägga sina bon.

Den äldre ljungen ger skydd åt insekter och kräldjur när de inte är aktiva och när de behöver lä. Den blommar under den period då flest insekter normalt är aktiva, medan nybränd ljung normalt blommar först i september. En mosaik av yngre och äldre successioner av ljung och andra ris samt ett bottenskikt av mossor och lavar bör eftersträvas. Utbudet av nektar och pollen fördelas på så sätt över en längre tid, vilket kan vara särskilt viktigt de år när vädret är blött och kallt på sommaren.

Idag går nästan alla transporter på hårdbelagda vägar medan de förr gick i stråk över markerna. Slitaget från hovar, klövar och järnskodda hjul skapade breda stråk med blottad sand och grus med ett myller av liv. Solbelysta partier med blottad sand eller

grus har ett mycket gynnsamt lokalklimat där värmekrävande arter kan överleva på våra kalla breddgrader. Exempelvis många fjärilslarver.

En lång betessäsong, dock inte vinterbete, med ett lägre betestryck på heden under maj-augusti, gynnar flest hävdberoende arter. Det är fördelaktigt med ett varierat betestryck genom fällindelning i det större hedområdet.

Fuktig mark

På strandängarna varierar vattenståndet och de kan tidvis vara översvämmade. Här finns gott om små vattensamlingar, skonor. Mindre fukthedar och vattensamlingar finns också i terrängsvackor på och nedanför bergen. Veketåg och tuvtåtel i fuktiga delar av reservatet kan behandlas maskinellt med betesputs, bränning eller motsvarande utrustning. I vissa vattensamlingar kan vegetationen och även rotskiktet någon gång behöva tas bort och bar jord/häll skrapas fram. Arbetet kan utföras med grävskopa och sker lättast när det är tjäle i marken. Materialet ska slätas ut eller forslas ut ur reservatet.

Anläggning av våtmarker och småvatten

Inom reservatet kan det finnas förutsättningar för att restaurera eller skapa nya våtmarker och småvatten framför allt på åkermark vid Tångaberg. Delar av området är flackt och grundvattenytan ligger högt.

Både större våtmarker och småvatten är viktiga miljöer för fåglar och både nyskapade och restaurerade vattenmiljöer kan bli gynnsamma inslag i beteslandskapet. Strandpaddan som finns på Balgö kan ha goda förutsättningar att reproducera sig även här. Vid eventuellt framtida arbete med anläggning av nya våtmarker är det viktigt att se till att vattenståndet kan regleras och att våtmarken vid behov kan tömmas helt och hållet så att bottenytorna kan rensas.

Förändringar av hydrologin som till exempel vid nyskapande av våtmarker måste utredas noggrant så att åtgärderna verkligen gynnar fågellivet, blir så långt möjligt bestående och inte påverkar landskapsbilden negativt. Anläggandet av nya våtmarker får inte heller påverka järnvägen och dess tillhörande diken och trummor eller uppströms liggande odlingsmark. Förändringar av hydrologin kan innebära att tillstånd krävs för vattenverksamhet enligt miljöbalkens 11 kapitel.

Åkermark

Liksom fåglarna hotas många pollinerande insekter av förändringar i landskapet. En miljö som minskat särskilt mycket är blomrika ängs- och hagmarker. Ängsvallar kallas det som varit långliggande vallar på åkermark och som med vårbränning och slåtterängsliknande skötsel kan utvecklas mot att bli allt mer lik historiska och blomrika slåtterängar. På de utmagrade åkerytorna inom området kan ängsvallar och eventuellt även insädd av blommande arter ge ett viktigt tillskott av pollen och nektar för insekter, som bin och fjärilar.

Den tidigare åkermarken kan även sås in som fågelåker. En fågelåker är en spannmålsgröda som inte tröskas utan lämnas kvar på fältet. Den obärgade skörden fungerar som ett matbord för jordbrukslandskapets övervintrande fåglar och de flyttfåglar som passerar landskapet under hösten. Gulsparv, sånglärka, raphöna, hämpling och grönfink är exempel på arter som gynnas av ett större utbud av frö i

landskapet. Flera av dessa fågelarter blir allt ovanligare både i Sverige och i övriga Europa.

Anläggning för dagvattenhantering

Varbergs kommun planerar att skapa en anläggning för dagvattenhantering på åkermark på fastigheten Fyrkullen 1:2. Flera alternativa utformningar har presenterats. Ett alternativ är att det befintliga dräneringsröret används för att leda dagvattnet vilket skulle ge liten påverkan på området. Ett annat alternativ är att vattnet samlas inom åkermarken i en våtmark. Enligt föreskrifterna för reservatet krävs det tillstånd från länsstyrelsen för anläggningen. Om våtmarken utformas med hänsyn till landskapsbilden, till naturvärdena på fastigheten och så att betesdriften av området möjliggörs kan den bli ett positivt inslag i naturmiljön. Vattnet i anläggningen kan vara otjänligt som dricksvatten åt betesdjuren och det kan finnas risk att anläggningen skadas av djurens tramp varför anläggningen kan behöva stänglas bort från betesfällan. Slåtter och röjning/bränning kan vara lämpliga skötselmetoder av den bortstänglade ytan, alternativt kan den omvandlas till ängsvall. Det är viktigt att ytan sköts så att det inte växer upp träd och buskar. Instängselingen får inte göras större än vad som krävs för att säkerställa anläggningens funktion och stängselstolparna bör inte vara högre än 1,4 m.

Utsättning av arter

Nationellt hotade arter som är knutna till reservatets naturtyper, där utsättningar krävs för att stärka artens möjlighet till långsiktig överlevnad i länet kan sättas ut i området under förutsättning att det inte motverkar reservatets syfte. En art som är intressant för utplantering är strandpadda som finns på Balgö. Även blommande kärlväxter som hör hemma i de naturtyper som förekommer eller som har förekommit i landskapet kan sås in/planteras i lämpliga miljöer vilket även kan gynna vissa hotade insektsarter.

Avmaskningsmedel

Makrocykliska laktoner (avmaskningsmedel) exempelvis Avermectiner, har visat sig ha kraftigt negativa effekter på insektsfaunan i naturbetesmarker. Det finns även misstankar att fågelfaunan kan påverkas negativt av dessa kemikalier på grund av detta. Om framtida forskningsresultat visar på negativa effekter bör användandet regleras.

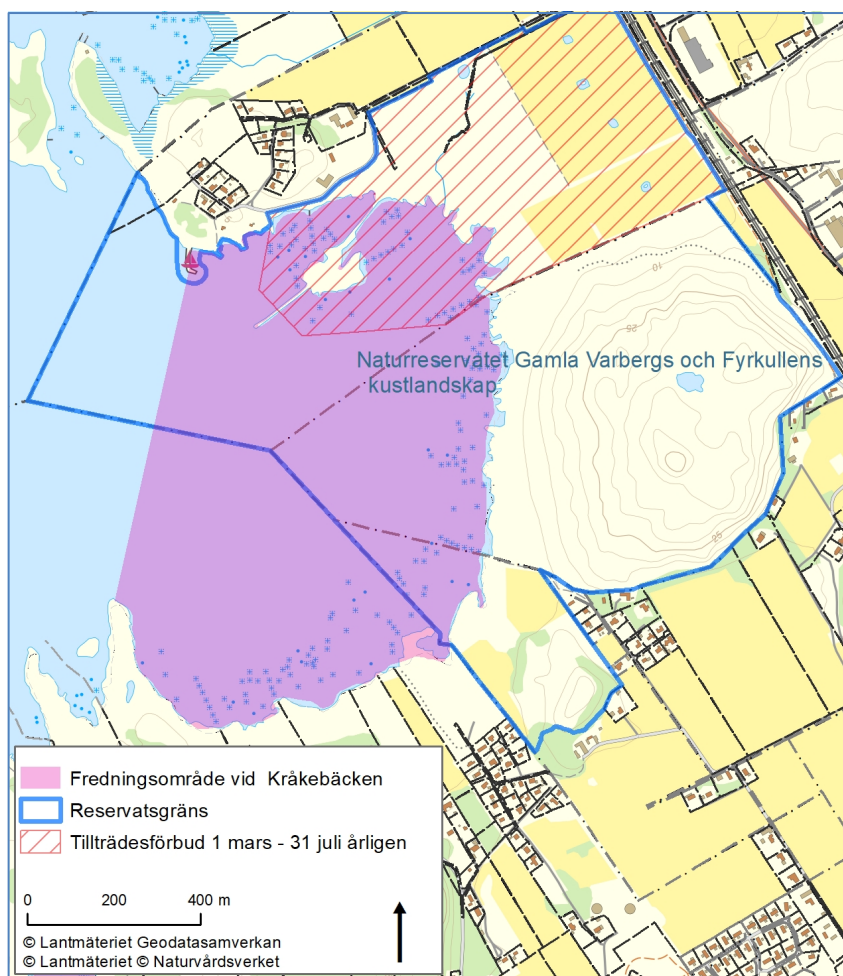
Främmande arter

Om främmande arter upptäcks i reservatet bör de bekämpas om de riskerar att påverka de naturvärden som reservatet avser att bevara eller om det finns nationellt eller internationellt intresse av att bekämpa arten. Bekämpning kan då ske under förutsättning att det inte motverkar reservatets syfte.

Naturvårdande jakt och fiske

Det är förbjuden att jaga i reservatet. Det förekommer dock predation på fågelägg och fågelungar inom området vilket gör det nödvändigt att bedriva naturvårdande jakt. Jakt får endast ske på uppdrag av länsstyrelsen och endast i form av jakt på predatorer, som grågås, kanadagås, kråka, skata, korp, kaja, havstrut, grävling, mink, iller, räv, vildsvin och mård. Under den period som nämnda arter är fredade måste särskilt tillstånd om skydds jakt erhållas från Länsstyrelsen.

Inom fredningsområdet Kråkebäcken råder förbud mot allt fiske under tiden 1 oktober - 31 mars enligt Fiskeriverkets föreskrifter. Fr.o.m. den 1 april t.o.m. den 30 september får fiske inom fredningsområdet bedrivas endast med landvad efter sill, skarpsill eller makrill, med hummertina och med handredskap om fiskemetoden som sådan inte kräver användning av båt eller utgörs av angeldonsfiske eller liknande metod. Fiske från båt är således inte tillåtet. Fiske från land är inte heller tillåtet inom område med tillträdesförbud under den period förbudet gäller.



Karta 6. Kartan över fredningsområdet

Strandstädning

Vid behov bör stranden rensas från skräp som spolats inland.

3.2 Skötselområden

Området är indelat i 6 skötselområden: 1. Strandängar, 2. Betesmark på åker, 3. Kusthed på Gamla Varberg, 4. Kusthed på Fyrkullen, 5. Blandskog, 6. Hav.

Skötselplanvisningar ges både under beskrivningarna av skötselområdena nedan och i de generella riktlinjerna ovan.



Karta 7. Skötselområden

Område 1. Strandängar/fuktäng

Areal: 25 ha

Beskrivning:

Strandängarna är öppna och flacka och har en typisk havsstrandängsvegetation med inslag av blottad sand, laguner och skonor. De hävdas genom årligt bete vid Gamla Varberg och Tångaberg men under de senaste åren har inga betesdjur funnits vid Fyrkullen. De betade strandängarna utgör häckningsbiotoper för flera fågelarter.



Strandängar vid Tångaberg.

Mål:

Skötselområdet ska vara en öppen, ”lagom” hävdad strandäng (se generella riktlinjer ovan) med naturlig hydrologi. Förutsättningar för ett rikt fågelliv av rastande, födosökande och häckande fåglar ska vara goda. Väl avbetad vegetation ska finnas i mosaik med områden med svag tuvighet och småvatten ska finnas åtminstone i dagens omfattning. Strandängarna ska vara fria från buskar och träd och från föremål som är högre än 1,4 m.

Åtgärder:

Strandängen vid Fyrkullen bränns om möjligt, som en restaureringsåtgärd.

Årligt bete eller slåtter. Vegetationen kan också behöva brännas.

Röjning av träd och buskar.

Småskalig markstörning för att skapa ytor med bar sand eller jord.

Föremål, som stängselstolpar över 1,4 m avlägsnas.

Vid behov skapas ytterligare småvatten.

Möjligheten att ge diket vid Tångaberg ett mer meandrande lopp bör undersökas.

Hydrologin i fuktängen nordost om Gamla Varberg återställs. Stor försiktighet iakttas så att vattenföringen inte påverkas negativt i diken som avvattnar uppströms liggande odlingsmarker och anläggningar.

Eftersom strandängen är en viktig häckningslokal för fåglar kan häckningen missgynnas av tidigt betespåsläpp. Tidpunkten för tidigaste betespåsläpp är 20 maj. Då har många av fåglarna kläckt sina ungar och trampsador av kreaturen minskar.

Område 2. Bete eller slätter på åker

Areal: 21 ha

Beskrivning:

Öppna åkrar med mangelgravar och stenmurar. Åkermarken är viktig för häckande och rastande vadare. Åkrarna betas idag vid Tångaberg. Nedanför Fyrkullen ligger två mindre åkerytor avgränsade av stenmurar i betesmarken. Varbergs kommun planerar att anlägga en dagvattendamm på den nordöstra åkerytan.



Över åkermarken, mellan de två parallella stenmurarna löpte tidigare en väg som användes för att nå tångallmanningen vid havsstranden.

Mål:

Skötselområdet ska utgöras av betade, helt öppna gräsmarker som har naturaliserats så att den flora och fauna som gynnas av ogödslade förhållanden och fläckar av bar sand/jord, kan sprida sig inom området. Vegetationen ska ge fina förutsättningar för fåglar att häcka och söka föda. Området ska vara fritt från högre föremål som stängselstolpar, buskar eller träd.

Åtgärder:

Hävd genom bete eller slåtter samt bränning vid behov.

Stenmurar, den gamla vägen till tångsamfälligheten och andra kulturspår hålls fria från igenväxning.

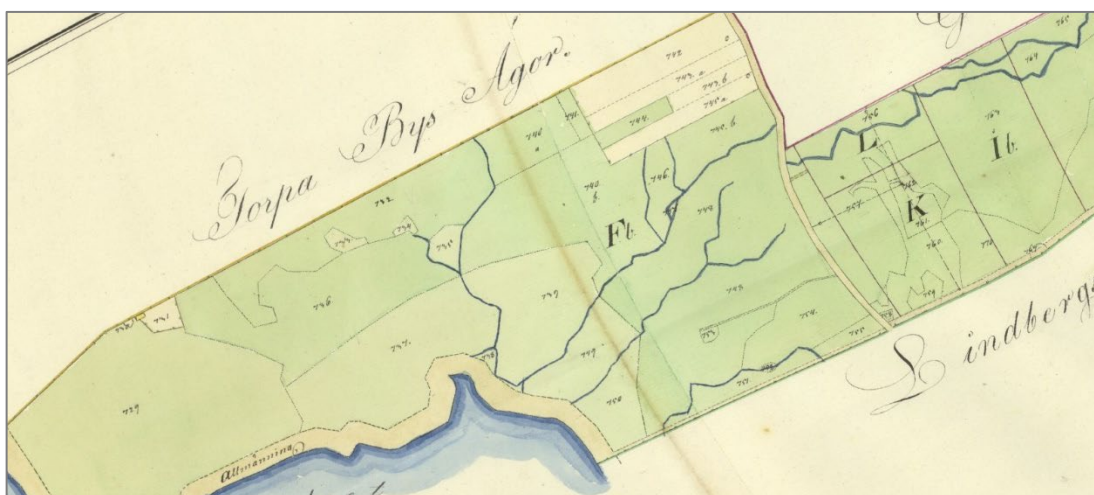
Föremål, buskar och träd över 1,4 m avlägsnas - även i skiftesgränser.

Veketåg och tuvtåtel behandlas maskinellt med betesputs eller motsvarande utrustning vid behov.

Markstörning genomförs för att skapa ytor med blottad sand/jord.

Anläggning av ängsvall eller fågelåker i delar av skötselområdet.

Tidigare vattendrag återskapas och småvatten nyskapas vid Tångaberg. Arbetena måste föregås av en noggrann utredning så att ingen påverkan sker på uppströms liggande odlingsmarker eller på järnvägen. Trafikverkets anläggningar för dagvatten är endast dimensionerade för järnvägens behov. Stor hänsyn ska tas till den känsliga landskapsbilden.



Karta 8. Vattendrag på strandängen 1834.

Skötselområde 3. Kusthedar på Gamla Varberg, bete, röjning

Areal: 44 ha

Beskrivning:

Gamla Varberg är ett berg krönt av ett iögonfallande bronsåldersröse.



Gamla Varberg och bronsåldersröset. Vy från Fyrkullen.

Vegetationstypen är huvudsakligen av karaktären hällmarkshed av varierad fuktighetsgrad med ljung, odon, kråkris och enbuskar som dominerar på berget innanför strandängen. Stora delar av hällmarkerna på berget är fria från täckande vegetation och jordtäcknet på hällmarksnära partier är torrt. På berget finns några vattenspeglar som omges av fukthet. Fukthet finns också i låga partier i sluttningarna samt norr om berget. Hallon, björnbär och slån förekommer rikligt, låga björkar och tallar sparsamt. I vindskyddade partier finns goda förutsättningar för ett rikt insektsliv. Längs gränsen mot åkrarna i norr har en trädbård växt upp.

Mål:

Välhävddad, i huvudsak helt öppen torr till blöt kusthed.

Åtgärder:

Bete och röjning av träd och buskar. Enstaka och små grupper av bärande träd och buskar kan sparas.

Restaureringsbränning, återkommande småskalig bränning.

Småskalig markstörning för att skapa ytor med bar sand eller jord.

Rösen och andra kulturspår hålls fria från igenväxning.

Träd och buskar på södra sidan av berget kan sparas som insynsskydd mot bebyggelsen.



Översta bilden: Igenväxnings i skötselområde 4.

Nedersta bilden: Utblick åt väster från skötselområde 4. Fyrkullens topp.

Skötselområde 4. Kusthed vid Fyrkullen, bete, gallring, röjning

Areal: 4,7 ha

Beskrivning:

Området består av en bergknalle, Fyrkullen, som i de södra delarna delvis har fått växa igen med lövträd av olika arter, en och tall. Inslaget av öppen hållmark är stor och vegetationen är hedartad.

Mål:

Välhävdat kusthed som i norr mot strandängen är öppen och i söder tätare bevuxen med gamla lövträd och enstaka tallar och med riklig förekomst av död ved i de mer tätvuxna delarna.

Åtgärd:

I norra delen röjs buskar bort och träd som står nära strandängarna och som kan fungera som spaningsplats för kråkor och andra borövare avverkas, alternativt hamlas.

Utglesning av träd och buskskiktet i övrigt varvid gamla tallar och uppvuxen ek och oxel sparas. Även andra bärande träd och buskar kan gynnas. Avverkningsmaterialet samlas ihop i högar eller körs bort.

Rösen och andra kulturspår hålls fria från igenväxning.

Stängsling.

Bete, eventuellt kompletterat med bränning.



Karta 9. Skötselområde 4

Småskalig markstörning för att skapa ytor med bar sand eller jord.

Återkommande rensning av djurens dricksvattendamm.

Borttagning av husgrund.

Område 5. Blandlövsskog, röjning av björk och gran vid behov

Areal: 0,5 ha

Beskrivning:

På Fyrkullens sydostsida, i slutningen ner mot gårdshuset växer en bitvis mycket snårig och tät blandskog.

Mål:

En blandskog med gamla träd och gott om död ved.

Åtgärd:

Nedtagning björk om det finns behov, eventuell uppväxande gran, och döda enbuskar. Ek och andra bärande träd gynnas. Avverkningsmaterialet samlas ihop i högar eller körs bort.

Område 6. Hav

Areal: 62 ha

Beskrivning:

Havsbottnarna i området sträcker sig från strandlinjen ut till ca 3 m djup. Större delen av bottnarna utgörs av sandbotten med inslag av vegetationsklädda stenar och block. Sammanhängande hårbottenmiljöer med vegetation finns vid Vadskär och strax sydväst därom samt i anslutning till fastlandets västligaste delar (Tången). De inre delarna utgörs av sandbottnar som blottas vid lågvatten. Betande djur, vind- och vågexponeringen håller stranden öppen.

Mål:

Ett grunt havsområde fritt från exploateringar, med naturliga livsmiljöer för marina arter och en naturlig vattenregim. I området finns goda förutsättningar för födosökande fåglar.

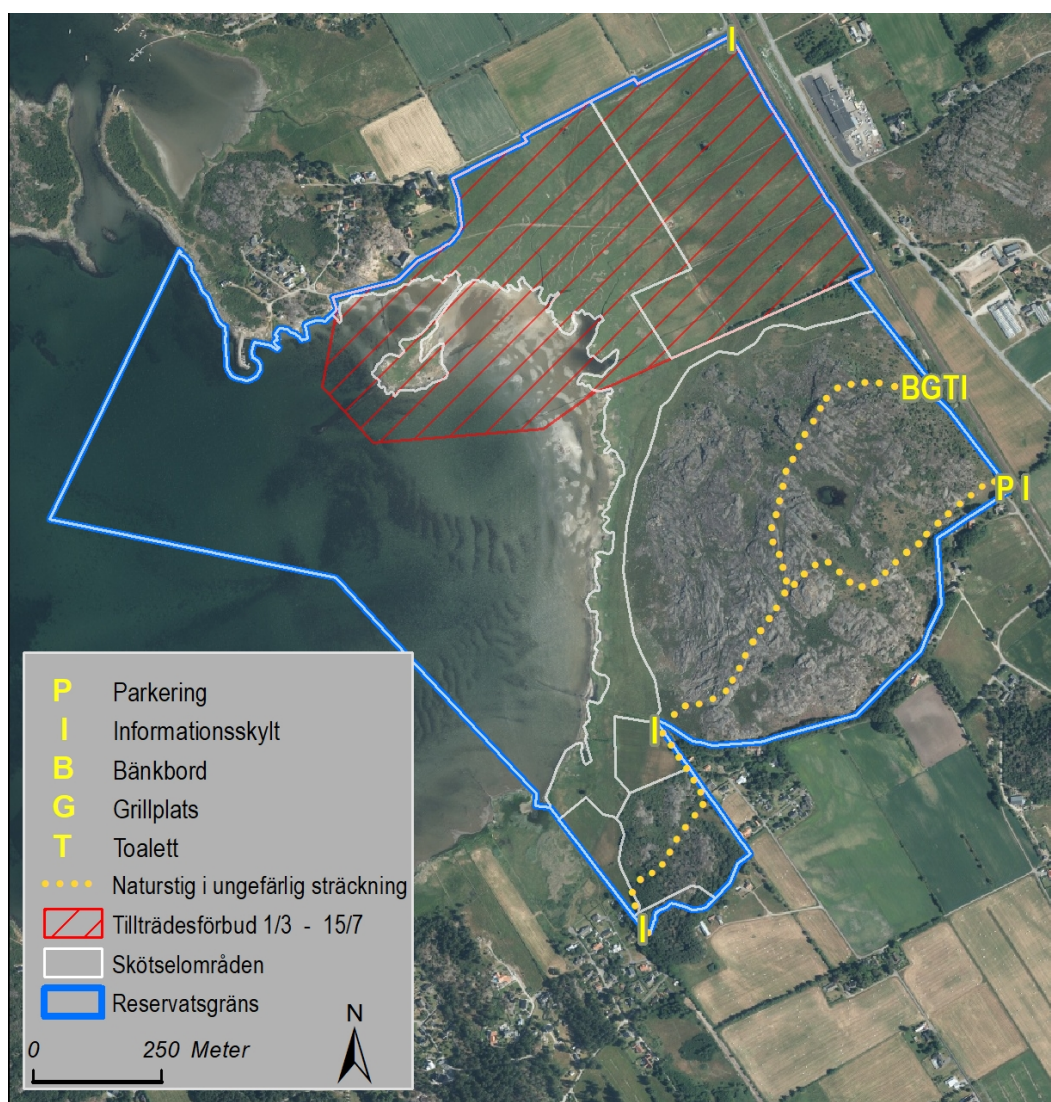
Åtgärder:

Strandstädning vid behov.

4. Friluftsliv och turism

Beskrivning:

Det ursprungliga naturreservatet Gamla Varberg har ett stort värde för friluftslivet. Det finns inga anlagda stigar i området men de upptrampade stigarna underlättar promenaderna för närboende och besökare. En cykelväg i öster, en del av Kattegattleden, förbinder området med Varbergs centrum. En parkering med plats för 5 - 6 bilar finns vid sydöstra hörnet. I övrigt finns inga anläggningar för friluftslivet inom området.



Karta 10. Anläggningar för friluftslivet

Mål: I området ska det rörligt friluftsliv erbjudas natursköna utblickar, promenader och naturupplevelser utan att fågellivet störs. Besökarna ska få en god information om områdets natur och kulturhistoria.

Området med tillträdesförbud ska vara tydligt markerat i terrängen.

En parkeringsplats ska finnas i reservatet. Områden närmast parkeringsplatsen ska vara välskött.

Åtgärder:

Utmärkning av område med tillträdesförbud och hastighetsbegränsning enligt Naturvårdsverkets anvisningar.

Utplacering av informationsskyltar, 5 platser (se karta 7).

Vid behov utplacering av bänkar och bord samt anläggning av grillplats på fastigheten Lindberg 4:11.

En ny entré till reservatet skapas vid Gamla Varberg ca 200 meter norr om den befintliga.

Bänkbordet vid parkeringen flyttas till betesmarken vid den nya entrén. Vid behov kan ytterligare bänkbord placeras här.

En naturstig, eventuellt med observationsplatser kan märkas ut. Den ska leda besökarna så att de enkelt kan skåda fåglar och promenera utan att störa och inte av misstag går in på området med tillträdesförbud.

Gräsvägen som går längs med hela den nordöstra gränsen vid Fyrkullen kan hållas öppen för fotgängare.

Eventuellt byggnation av en toalett vid den nya entrén.

Utvidgning av parkeringsplatsen norrut, markering av parkeringsrutor eller motsvarande organisering av parkeringsytan.

Underhåll av parkeringsplats, markerad naturstig och andra anläggningar.

Informationsmaterial och anläggningar ska vara utformade så att negativ påverkan på landskapsbilden och störning av växt- och djurliv undviks.

5. Tillsyn, dokumentation och uppföljning

Länsstyrelsen ansvarar för att genomförda skötselåtgärder följs upp. Länsstyrelsen ansvarar också för regelbunden tillsyn i reservatet.

Naturvårdsverket har tillsammans med Länsstyrelserna tagit fram ett uppföljningsprogram som omfattar länets skyddade områden. Inventering och uppföljning kommer att ske utifrån detta program. I den terrestra delen av reservatet genomförs gräsmarksuppföljning - i dagsläget är intervallet 12 år.

Vart femte år bör även häckande vadare, tärnor måsar och sjöfågel inventeras.

6. Sammanfattning och prioritering av planerade skötselåtgärder

| Skötselåtgärd | När | Skötselomr. | Prio | Vem | Finansiering |
|--|-----------|--------------------------|------|------------------------|---------------------------------------|
| Utmärkning av reservatets gränser | Snarast | Hela reservatet | 1 | Länsstyrelsen | Vårdanslaget |
| Utmärkning av områden med tillträdesförbud och hastighetsbegränsning | Snarast | 1, 2 och 6 | 1 | Länsstyrelsen | Vårdanslaget |
| Skötsel av betesmark, bete, slåtter, bränning | Löpande | 1, 2, 3 och 4 | 1 | Brukare/ Länsstyrelsen | EU:s miljöersättning /Vårdanslaget |
| Nystängsling | Snarast | 1, 2 och 4 vid Fyrkullen | 1 | Länsstyrelsen | Vårdanslaget |
| Restaurering av kusthed, fällning av träd och buskar | Snarast | 2, 3 och 4 | 1 | Länsstyrelsen | Vårdanslaget |
| Röjning av träd och buskar | Löpande | 1, 2, 3 och 4 | 1 | Brukare/ Länsstyrelsen | EU:s miljöersättning /Vårdanslaget |
| Borttagning av föremål högre än 1,4 m | Snarast | 1 och 2 | 1 | Länsstyrelsen | Vårdanslaget |
| Markstörning för att skapa ytor med bar sand/jord | Vid behov | 1, 2, 3 och 4 | 2 | Länsstyrelsen | Vårdanslaget |
| Anläggning av ängsvall/fågelåker | Vid behov | 2 | 3 | Länsstyrelsen | Vårdanslaget |
| Utredning av möjlighet till hydrologisk restaurering | Vid behov | 1, 2 | 3 | Länsstyrelsen | Vårdanslaget eller annan finansiering |
| Restaurering av småvatten | Vid behov | 1 | 3 | Länsstyrelsen | Vårdanslaget |
| Iordningställande av dricksvattentäkt för djuren | Vid behov | 4 | 1 | Länsstyrelsen | Vårdanslaget |

| Skötselåtgärd | När | Skötsel- område | Prio | Vem | Finansiering |
|--|-------------------------|--------------------|------|---------------|--------------|
| Strandstädning | Vid behov | 1 | 2 | Länsstyrelsen | Vårdanslaget |
| Avlägsna rester av husgrunden på Fyrkullen. | Snarast | 4 | 1 | Länsstyrelsen | Vårdanslaget |
| Iordningställande av informationsskyltar | Snarast | 2, 3 och 4 | 1 | Länsstyrelsen | Vårdanslaget |
| Utvidgning och organisering av parkeringsplatsen | Snarast | Parkering | | Länsstyrelsen | Vårdanslaget |
| Flyttning av bänkbord | Vid behov | 3 | 1 | Länsstyrelsen | Vårdanslaget |
| Löpande underhåll av info-skyltar och parkeringsplats | Vid behov | | 1 | Länsstyrelsen | Vårdanslaget |
| Uppmärkning av stig och löpande underhåll | Vid behov | 3 och 4 | 2 | Länsstyrelsen | Vårdanslaget |
| Anläggning av grillplats | Vid behov | 3 | 2 | Länsstyrelsen | Vårdanslaget |
| Uppföljning av bevarandemål och skötselåtgärder | Enligt uppföljningsplan | Hela reservatet | 2 | Länsstyrelsen | Vårdanslaget |
| Uppföljning häckande fågel | Vart 5:e år | 1 | 1 | Länsstyrelsen | Vårdanslaget |
| Uppföljning av makroalgsvegetation samt in- och epifauna | Vart 5:e år | 6 | 2 | Länsstyrelsen | Vårdanslaget |



Förteckning över rödlistade och regionalt intressanta arter som har påträffats i naturreservatet Fyrstrandsfjorden i Varbergs kommun, Hallands län

Rödlistade arter nedan är indelade i kategorier baserade på artens risk att försvinna från Sverige enligt "Rödlistade arter i Sverige, Westling 2020". Beteckningen regionalt (reg.) intressant i kommentarskolumnen används av Länsstyrelsen i Halland och anger att arten är av intresse för naturvården regionalt, ex. ovanliga arter och signalarter.

Artförekomsterna är hämtade från www.artportalen.se, från övriga databaser inom Svenska Lifewatch, www.svenskalifewatch.se samt från inventeringar utförda i länsstyrelsens regi. Utöver uppgifterna nedan finns det sannolikt ytterligare rödlistade eller regionalt intressanta arter i området, som ännu inte registrerats eller som ej kommit till Länsstyrelsens kännedom.

Arterna är registrerade inom reservatets avgränsning och omfattar arter som har noterats under de senaste 15 åren. De fåglar som tas upp i tabellen har häckat inom området. Totalt inom sökområdet finns uppgifter om 19 rödlistade och 25 regionalt intressanta arter inom reservatet under perioden.

| Svenskt namn | Vetenskapligt namn | Grupp | Senaste registreringen |
|--------------------------|-----------------------|------------|------------------------|
| <i>Starkt hotad (EN)</i> | | | |
| klockgentiana | Gentiana pneumonanthe | Kärlväxter | 2021 |
| grönfink | Chloris chloris | Fåglar | 2007 |
| <i>Sårbar (VU)</i> | | | |
| tofsvipa | Vanellus vanellus | Fåglar | 2017 |
| rödsäv | Blysmus rufus | Kärlväxter | 2012 |
| <i>Nära hotad (NT)</i> | | | |
| silversmygare | Hesperia comma | Fjärilar | 2021 |
| mindre purpurmätare | Lythria cruentaria | Fjärilar | 2019 |
| gravand | Tadorna tadorna | Fåglar | 2015 |
| gulsparv | Emberiza citrinella | Fåglar | 2007 |
| småtärna | Sternula albifrons | Fåglar | 2020 |
| sävsparv | Emberiza schoeniclus | Fåglar | 2006 |
| strandskata | Haematopus ostralegus | Fåglar | 2017 |
| backtimjan | Thymus serpyllum | Kärlväxter | 2016 |
| borsttåg | Juncus squarrosus | Kärlväxter | 2017 |
| granspira | Pedicularis sylvatica | Kärlväxter | 2020 |
| loppstarr | Carex pulicaris | Kärlväxter | 2012 |
| saltört | Suaeda maritima | Kärlväxter | 2020 |
| svinrot | Scorzonera humilis | Kärlväxter | 2019 |

| | | | |
|------------------------------------|--|-----------------------|------|
| ängsstarr | Carex hostiana | Kärlväxter | 2012 |
| lutvaxskivling | Neohygrocybe nitrata | Storsvampar | 2015 |
| <i>Regionalt intressanta arter</i> | | | |
| rödbena | Tringa totanus | Fåglar | 2017 |
| större strandpipare | Charadrius hiaticula | Fåglar | 2017 |
| huggorm | Vipera berus | Grod- och kräldjur | 2019 |
| mindre vattensalamander | Lissotriton vulgaris | Grod- och kräldjur | 2021 |
| backnejlika | Dianthus deltoides | Kärlväxter | 2014 |
| blåsuga | Ajuga pyramidalis | Kärlväxter | 2005 |
| darrgräs | Briza media | Kärlväxter | 2012 |
| dvärgarun | Centaurium pulchellum | Kärlväxter | 2012 |
| fläcknycklar | Dactylorhiza maculata | Kärlväxter | 2018 |
| gul fetknopp | Sedum acre | Kärlväxt | 2014 |
| gulmåra | Galium verum | Kärlväxter | 2018 |
| hedfryle | Luzula congesta | Kärlväxter | 2012 |
| hirsstarr | Carex panicea | Kärlväxter | 2018 |
| jungfrulin | Polygala vulgaris | Kärlväxter | 2015 |
| kattfot | Artenaria dioika | Kärlväxter | 2011 |
| Jungfru Marie nycklar | Dactylorhiza maculata subsp. maculata | Kärlväxter | |
| sumparv | Stellaria crassifolia | Kärlväxter | 2006 |
| blåmossa | Leucobryum glaucum | Mossor | 2014 |
| | Dryops ernesti | Skalbaggar | 2016 |
| | Cryptophagus laticollis | Skalbaggar | 2016 |
| månflickslända | Coenagrion lunulatum | Sländor | 2013 |
| blodvaxskivling | Hygrocybe coccinea | Storsvampar | 2015 |
| mönjevaxskivling | Hygrocybe miniata | Storsvampar | 2015 |
| spröd vaxskivling | Hygrocybe ceracea | Storsvampar | 2015 |
| stjärnrödhätting | Entoloma conferendum | Storsvampar | 2015 |