



Enligt sändlista

Beslut om bildande av naturreservatet Södra Gardfjället i Vilhelmina kommun

(6 bilagor)

Beslut

Länsstyrelsen i Västerbotten beslutar med stöd av 7 kap. 4 § miljöbalken (1998:808) att det område som redovisas på bifogad karta, bilaga 1, ska vara naturreservat.

För att uppnå och tillgodose syftet med naturreservatet Södra Gardfjället beslutar Länsstyrelsen med stöd av 7 kap. 5, 6 och 30 §§ miljöbalken samt 22 § första stycket förordningen (1998:1252) om områdesskydd enligt miljöbalken m.m. att nedan angivna föreskrifter ska gälla för naturreservatet.

Med stöd av 3 § förordningen (1998:1252) om områdesskydd enligt miljöbalken m.m. fastställer Länsstyrelsen bifogad skötselplan för naturreservatets långsiktiga vård, bilaga 5.

Beslutet riktar sig till var och en, fastighetsägare och innehavare av särskild rätt, vars rättigheter att använda mark- och vattenområden berörs inom reservatsområdet. Beslutet riktar sig även till allmänheten.

Fakta om naturreservatet

Administrativa uppgifter om naturreservatet.

Namn	Södra Gardfjället
Dossiernummer	2402414
NVR-id	2047038
Natura 2000	Södra Gardfjället (SE810397) och del av Virisens vattensystem (SE0810395)
Kommun	Vilhelmina
Län	Västerbotten
Lägesbeskrivning	Cirka 85 km NV om Vilhelmina samhälle
Ekokartor	23F 7g-i, 8f-j, 9f-j; 23G 8a, 9a-b; 24F 0f-j, 1f-j; 24G 0a-b

Mittkoordinat	525962, 7245820 (SWEREF99 TM)
Naturgeografisk region	33h, förfjällsregion med huvudsakligen nordligt boreal vegetation 36a, norra högfjällsregionen
Gräns	Se beslutskarta, bilaga 1.
Markägare	Statens Fastighetsverk och Naturvårdsverket
Fastigheter	Borkan 1:11, Klitvallen 1:1, Kronoöverloppsmarken 1:1, Matsdal 1:15, Skansnäs 2:1 och Virisholmen 1:1
Förvaltare	Länsstyrelsen i Västerbotten
Totalareal	38 886 hektar
Landareal	37 086 hektar
Areal skog	17 900 hektar
- varav fjällbjörkskog	15 400 hektar
- varav barrskog	2 500 hektar
Areal produktiv skog	1 737 hektar (ovan fjällnära gränsen)
Areal våtmark	3 550 hektar
Areal fjällhed och kalfjäll	15 633 hektar
Areal sjöar och vattendrag	1 800 hektar

Tabell med administrativa uppgifter om naturreservatet.

Avgränsningen av naturtyper är huvudsakligen gjord med fjärranalys. Variationen i naturtyper är mer mångfacetterad i en större skala. Stora områden med videbuskage ingår framförallt i naturtyperna fjällbjörkskog, våtmark, fjällhed samt vid sjöar och vattendrag.

Syftet med naturreservatet

Syftet med naturreservatet är att vårda och bevara områdets helhetsvärden i form av ett stort, sammanhängande fjälllandskap med dess biologiska mångfald, naturliga processer och naturtyper. Syftet är också att vårda, bevara och återställa livsmiljöer knutna till ett betespräglat och i övrigt hävdad kulturlandskap, som också bidrar till områdets upplevelsevärden. Av människan påverkade, ej hävdgynnade habitat, ska kunna återställas till naturligast möjliga tillstånd.

I reservatet förekommande Natura 2000-naturtyper och -arter samt övriga livsmiljöer med sina naturligt förekommande växter och djur ska bidra till gynnsam bevarandestatus för naturtyperna och arterna på biogeografisk nivå.

Inom ramen för bevarandet av naturmiljöer ska naturreservatet också tillgodose behovet av områden för friluftslivet. Besökare ska kunna se och uppleva för fjällen och fjällskogarna typiska natur- och kulturmiljöer och arter. Naturreservatet ska även tillgodose behovet av mer ostörda och opåverkade miljöer.

Hur syftet ska uppnås

Syftet ska i huvudsak tillgodoses genom att naturmiljöerna utvecklas fritt genom intern dynamik. Naturliga processer såsom översvämning, stormfällning, frostvittring, ras och skred samt svampars och insekters nedbrytning av ved med mera tillåts fortgå ostört. Skötselåtgärder kan genomföras för att bevara hävdgynnade arter. Skötselåtgärder kan också genomföra för att bevara och återställa livsmiljöer för naturreservatets rödlistade arter och övriga skyddsvärda arter. Det ska vara möjligt att genomföra restaureringsåtgärder för att återställa naturmiljöer till ett mer naturligt tillstånd. För området främmande arter ska kunna tas bort.

Åtgärder vidtas för att underlätta för allmänhetens friluftsliv. För förståelsen av landskapets utseende och funktion kan några intressanta kulturhistoriska element synliggöras. Åtgärder får vid behov vidtas för att förebygga påverkan på växt- och djurliv samt slitage, exempelvis markska-dor.

Skälen för beslutet

Skälen till naturreservatsbildningen är att långsiktigt bevara Södra Gardfjällområdets höga värden kopplat till natur, geovetenskap, kulturmiljö och friluftsliv. Reservatet utgörs av ett stort, obrutet, ståligt och varierat fjällområde med hög grad av naturlighet, många olika representativa naturtyper och arter samt låg grad av påverkan av modernt skogsbruk. Reservatet har också en intressant och vacker geomorfologi med bl.a. djupt utskurna fjälldalar och rasbranter. Inom reservatet förekommer flera rödlistade arter. De stora rovdjuren rör sig regelbundet genom naturreservatet. Naturreservatet hyser också flera värdefulla kalkpräglade arter samt arter som klarar att växa på serpentin.

Naturreservatet har höga upplevelsevärden, flera intressanta besöksmål och goda förutsättningar för friluftaktiviteter året om. Genom beslutet bevaras områdets landskapsformer och möjligheterna att uppleva natur- och kulturlandskapet. Ett väl utbyggt system av vandrings-, skid- och skoterleder samt närheten till vägar, orter och byar med service förstärker naturreservatets friluftsvärden. I reservatet finns också områden för mer vildmarkspräglade upplevelser utan besöksanordningar, synliga byggnader och med låg ljudnivå. Ytterligare skäl till att bevara området för friluftslivet är möjligheten att genom anordningar för och

information till besökare erhålla en långsiktig samexistens mellan friluftsliv, upplevelsevärden, biologisk mångfald och renskötsel.

Området är sedan lång tid tillbaka avsatt som fjällnära domänreservat för att bevara natur- och friluftsvärdena och är därför högt prioriterat för formellt skydd. Närheten till Marsfjällets naturreservat och andra skyddade naturområden ger särskilt goda förutsättningar att långsiktigt bevara och utveckla områdets natur- och friluftsvärden.

Behovet av ett långsiktigt skydd av Södra Gardfjällets helhetsvärden förstärks ytterligare av att större delen av naturreservatet ingår i det europeiska nätverket av skyddade områden, Natura 2000. Det innebär att områdets naturtyper, med sina livsmiljöer och arter, för att långsiktigt bevaras och utvecklas är prioriterade för skydd.

De höga natur- och friluftsvärden som dokumenterats i området kräver ett långsiktigt skydd. Genom reservatsbeslutet undanröjs hot från exploatering och andra åtgärder och förutsättningarna för att bevara och utveckla naturreservatets naturmiljöer, med därtill hörande strukturer, processer och arter förbättras. Samtidigt bevaras naturreservatets friluftsvärden och förutsättningarna att utveckla reservatets besöksmål stärks.

Reservatsföreskrifter

För att uppnå syftet med naturreservatet gäller följande föreskrifter.

A. Föreskrifter enligt 7 kap. 5 § andra stycket miljöbalken om inskränkningar i rätten att använda mark- och vattenområden.

Det är förbjudet att:

1. uppföra byggnad eller annan anläggning som till exempel mast eller vindkraftverk,
2. bygga om eller ändra befintlig byggnads eller anläggnings konstruktion, funktion eller användningssätt,
3. anlägga väg, parkeringsplats, led, bro, brygga, spång eller stängsel,
4. dra fram rör eller ledning,
5. bedriva täkt eller annan verksamhet som förändrar mark- eller botentopografi, vattenflöden eller dräneringsförhållanden genom att exempelvis gräva, plöja, spränga, borra, schakta, dika, dämna, rensa, utfylla, muddra eller reglera,
6. tippa, dumpa eller anordna upplag,
7. utföra skogsbruksåtgärder som till exempel att avverka samt att flytta, ta bort eller på annat sätt skada levande eller döda träd eller buskar, såväl stående som liggande,

8. inplantera för området främmande arter eller stammar. Det gäller också för inhemska fiskarter, som till exempel öring och röding, om de inte sedan tidigare förekommer naturligt i sjön och vattendraget,
9. anlägga eller bedriva akvakultur av djur eller växter, som exempelvis fiskodling,
10. plantera ängsmark, betesmark eller annan öppen mark med exempelvis träd, buskar eller energigrödor,
11. släppa ut eller sprida gifter, vådliga ämnen, bekämpningsmedel, jordförbättringsmedel, kalk eller växtnäringsämnen,
12. bunkra, lossa eller lagra flytande bränsle, med undantag för behov till renskötseln och kojor i naturreservatet,
13. framföra motordrivet fordon i terrängen, med undantag för snöskoterkörning vintertid på snötäckt, väl tjälad mark eller på is.

Det är vidare utan Länsstyrelsens tillstånd förbjudet att:

14. sätta upp skylt, plakat, affisch, inskrift eller därmed jämförbar anordning för reklam, information eller liknande ändamål, annat än tillfälligt (högst en vecka) i samband med jakt.

B. Föreskrifter enligt 7 kap. 6 § miljöbalken om vad fastighetsägare och innehavare av särskild rätt till fastighet förpliktigas att tåla.

Markägare och innehavare av särskild rätt till marken förpliktigas att tåla att följande anordningar uppförs och åtgärder vidtas för att tillgodose syftet med reservatet, där inget annat anges avses hela reservatet:

1. utmärkning av reservatets gränser enligt Naturvårdsverkets anvisningar,
2. uppsättning och underhåll av informationstavlor,
3. anläggande och underhåll av andra anordningar för friluftslivet, som parkeringsplatser, leder, broar, spänger, rastplatser, vindskydd, rastskydd,
4. skötselåtgärder för att bevara och synliggöra av för friluftslivet intressanta besöksmål samt forn- och kulturlämningar, genom plantryckning, röjning och avverkning av enstaka träd och buskar,
5. skötselåtgärder för att förebygga störningar på värdefulla naturmiljöer och arter, samt åtgärda och förebygga slitage, som markskador och sanitära förhållanden vid rastplatser, leder och parkeringar,
6. naturvårdshöjande skötselåtgärder för att bevara och återskapa livsmiljöer för reservatets rödlistade och övriga skyddsvärda arter, genom röjning, borttagande av enstaka träd samt markstörning,
7. natur- och kulturvårdande skötsel för att bibehålla eller skapa öppna miljöer på fjällängar, betesmarker, samevisten och annan öppen

mark genom slåtter, bete, stängsling, kapning av träd samt röjning av träd, buskar och annan vegetation,

8. fysisk och hydrologisk restaurering av våtmarker, sjöar och vattendrag genom röjning av buskar och träd, slåtter och bete, igenläggning av diken, återskapa naturliga flöden, etablera lekområden för fisk samt borttagande av vandringshinder,
9. borttagning av för området främmande arter, exempelvis lupiner och inplanterad fisk,
10. undersökning och dokumentation av områdets djur- och växtarter samt mark- och vattenförhållanden.

C. Föreskrifter enligt 7 kap. 30 § miljöbalken om rätten att färdas och vistas, samt om ordningen i övrigt, inom naturreservatet.

Det är förbjudet att:

1. göra åverkan på berg eller mark, till exempel genom att måla, borra, rista, hacka, gräva eller omlagra,
2. fälla, flytta, ta bort eller på annat sätt skada levande eller döda träd och buskar, såväl stående som liggande. Med undantag för att ta löst liggande, torra kvistar i syfte att göra upp eld på platsen. Undantaget gäller inte torrakor, lågor och tjärstubbar,
3. störa djurlivet, till exempel genom att klättra i boträd eller medvetet upprätthålla sig nära rovfågelbo, lya eller gryt,
4. framföra motordrivet fordon i terrängen, med undantag för snöskoterkörning vintertid, på snötäckt väl tjälad mark eller is.

Det är vidare utan Länsstyrelsens tillstånd förbjudet att:

5. sätta upp tavla, plakat, affisch, skylt, inskrift och därmed jämförbar anordning,
 6. snitsla spår och sätta upp orienteringskontroller,
 7. inom ett år mer än 5 gånger anordna tävlingar, lägerverksamhet, militärövningar eller andra organiserade arrangemang samt att anordna enstaka arrangemang för fler än 35 deltagare.
-

Undantag från föreskrifterna

Föreskrifterna omfattar endast statens mark inom naturreservatet, d.v.s. fastigheterna Borkan 1:11, Klitvallen 1:1, Kronoöverloppsmarken 1:1, Matsdal 1:15, Skansnäs 2:1 och Virisholmen 1:1.

Reservatets föreskrifter ska inte utgöra hinder för

- a) förvaltaren av naturreservatet, eller den som förvaltaren uppdrar åt, att vidta de åtgärder som anges i B-föreskrifterna med stöd av 7 kap.

6 § miljöbalken i detta beslut, samt de nödvändiga transporter som krävs för åtgärderna,

- b) normalt underhåll av befintliga vägar och vägområden. Träd som fallit eller hotar att falla över väg får kapas men ska lämnas kvar i reservatet,
- c) drift, underhåll och reparation av mast enligt gällande markupplåtelse samt ledning och ledningsgata, inom ramen för befintlig koncession, ledningsrätt, servitut eller nyttjanderätt, inklusive nödvändiga röjningar i kraftledningsgata och sidoområde samt för akuta åtgärder nödvändiga transporter. För planerat underhåll krävs Länsstyrelsens tillstånd för körning med motorfordon på barmark,
- d) röjning och avverkning av buskar och träd inom en zon om 15 meter runt befintlig huvudbyggnad samt röjning och avverkning av buskar och träd som riskerar att skada hus och anläggningar,
- e) underhåll och skötsel av befintliga båtplatser. Båtplatser som nyttjas ska hållas i ett vårdat skick. Båtplatser som inte längre nyttjas ska städas. Färd med terrängfordon på barmark ska undvikas och får endast ske efter tillstånd från Länsstyrelsen. Undantaget omfattar inte nytt läge för båtplats samt annan funktion, storlek eller användningssätt än den när reservatet bildades,
- f) arrendatorer på statens mark att göra ett begränsat uttag av björkved till i naturreservatet befintliga byggnader (husbehov), efter överenskommelse med Statens Fastighetsverk. Stående och liggande döda träd, exempelvis torrakor, får inte upparbetas till ved,
- g) att uppföra jaktorn under förutsättning att jaktornet underhålls och avlägsnas om det inte längre nyttjas eller om jakträttsavtalet upphör, underhåll av befintliga siktgator vid jaktpass samt att i direkt samband med jakt ställa ut informationsskylt. Stående och liggande döda träd, exempelvis torrakor, får inte upparbetas. Länsstyrelsens tillstånd krävs för att röja nya siktgator,
- h) att transportera ut fällt högvilt, till exempel älg eller björn, med motorfordon med stöd av 1 § terrängkörningsförordningen (1978:594). Vid körning med terrängfordon ska i första hand befintliga stigar och leder användas och särskild försiktighet iakttas för att undvika störningar för djurlivet samt skador på mark och vegetation,
- i) normalt underhåll av statliga fjälleder (bilaga 2) med tillhörande anläggningar, som broar, spänger, informationsskyltar och liknande, inom naturreservatet. Lederna ska markeras och skyltas i enlighet med Naturvårdsverkets riktlinjer. Anläggning ska ha kontaktuppgift till ansvarig ägare,
- j) normalt underhåll av allmänna kommunala skoterleder (bilaga 2) med tillhörande befintliga anläggningar, som broar, informationsskyltar och liknande. Led ska markeras och skyltas i enlighet med Naturvårdsverkets riktlinjer. Anläggning ska ha kontaktuppgifter till

ansvarig ägare. Färd med terrängfordon på barmark ska undvikas och får endast ske efter tillstånd från Länsstyrelsen. Undantaget omfattar inte nytt läge för led (omdragning), ny eller utökad siktröjning samt ny anläggning på annan plats, med annan funktion, storlek eller användningssätt än den när reservatet bildades,

- k) röjning, drift och underhåll av befintliga stigar, broar, rastplatser, vindskydd, rastskydd och liknande (bilaga 2), som inte omfattas av undantag enligt i och j. Skyltning och information ska ske i samråd med Länsstyrelsen. Anläggning ska ha kontaktuppgifter till ansvarig ägare. Färd med terrängfordon på barmark ska undvikas och får endast ske efter tillstånd från Länsstyrelsen. Undantaget omfattar inte nytt läge för markerad stig (omdragning), ny eller utökad siktröjning samt anläggning på annan plats, med annan funktion, storlek eller användningssätt än den när reservatet bildades,
- l) röjning och underhåll av befintliga motionsspår vid Kittelfjäll och Grönfjäll med de anläggningar, som broar, informationsskyltar och liknande, som fanns när reservatet bildades (bilaga 2). Skyltning och information ska ske i samråd med Länsstyrelsen. Anläggning ska ha kontaktuppgift till ansvarig ägare. Färd med terrängfordon på barmark ska undvikas och får endast ske efter tillstånd från Länsstyrelsen. Undantaget omfattar inte nytt läge för motionsspår (omdragning), ny eller utökad siktröjning samt anläggning på annan plats, med annan funktion, storlek eller användningssätt än den när reservatet bildades,
- m) drift, underhåll och reparation av befintliga liftar, nedfarter, toppstuga vid Kittelfjäll (bilaga 2) inklusive nödvändiga transporter för arbetet. Undantaget omfattar inte nytt läge för nedfart, utökad röjning samt ny lift eller annan anläggning på annan plats, med annan funktion eller storlek än den när reservatet bildades,
- n) uppförande av rastplats, bro, vindskydd, rastskydd eller liknande anläggning för friluftslivet som ersättning för befintlig anläggning som tagits bort efter att reservatet bildats. Motsvarande gäller också skidanläggningar som omfattas av undantag l och m. Den nya anläggningen ska ha motsvarande funktion, användningssätt, storlek och läge som den borttagna anläggningen. Åtgärden ska ske i samråd med Länsstyrelsen,
- o) att genomföra kulturvårdande skötsel och underhåll av kulturmiljöer och fornlämningar i syfte att bibehålla öppna natur- och kulturlandskap genom röjning av uppväxande träd och buskar efter samråd med Länsstyrelsen,
- p) att nyttja mark kring byar och boställen för skogsbete och vattning av betesdjur samt att i samråd med Länsstyrelsen bygga de anordningar som djurskyddet föreskriver för betande djur,

- q) den som har Länsstyrelsens tillstånd att inventera, genomföra vetenskapliga undersökningar, bedriva miljöövervakning samt genomföra kultur, biotop-eller fiskevårdande åtgärder. Färd med terrängfordon på barmark ska undvikas och får endast ske när tjänst eller åtgärd inte kan utföras på annat lämpligt sätt (24FS 2022:4),
- r) renskötsel i enlighet med rennäringslagen (1971:437) eller framförande av motordrivet fordon vid renskötsel i enlighet med gällande terrängkörningslagstiftning.
- s) För samtliga undantag från föreskrifterna gäller att risken för skada på mark, vegetation och vatten ska minimeras.

Ärendets beredning

Södra Gardfjällets (Klipentjahke) mycket höga natur- och friluftsvärden har varit kända under lång tid. Förutom renskötsel och den bofasta befolkningens nyttjande av området för rekreation, fiske och jakt har områdets vackra natur lockat turister till området för att vandra, åka skidor och fiska sedan början av 1900-talet.

Domänverket avsatte 4 augusti 1987 domänreservatet Södra Gardfjället i syfte att bevara större, sammanhängande fjällnära skogsområden och angränsande fjällmarker. Enligt Domänverkets beslut ska bl.a. skog och övrig vegetation lämnas så orörd som möjligt, skogsbruk inte bedrivs, friluftsliv främjas och forskning uppmuntras. Av beslutet 1987 framgår också att domänreservatet kan komma att få utökat skydd i form av naturreservat av Länsstyrelsen.

I samband med att Domänverket bolagiserades beslutade regeringen 21 december 1995 att godkänna en överenskommelse mellan Naturvårdsverket och Fastighetsverket rörande förvaltningen av den statliga marken, där de fjällnära domänreservaten förvaltas av Statens Fastighetsverk (NV dnr 30-1685/95). Vidare beslutades vilka fjällnära domänreservat som hade sådana särskilda naturvärden att de ska ges skydd som naturreservat av länsstyrelserna samt att Naturvårdsverket därefter ska stå för naturförvaltningen (M95/4758/4 och M95/4836/4). Södra Gardfjället bedömdes ha sådana naturvärden. I Västerbottens län har reservatsbildning av några av de fjällnära domänreservaten under denna tid av olika skäl inte fullföljts. Våren 2016 begärde därför Länsstyrelsen och fick också Naturvårdsverkets godkännande att påbörja en reservatsbildningsprocess för de fem återstående fjällnära domänreservaten i länet.

Länsstyrelsen har i februari 2017 i samverkan med Statens Fastighetsverk enats om reservatets avgränsning. I nordost ingår Ripfjällsområdet som inventerades av Länsstyrelsen 2003 i samband med

regeringsuppdraget Statliga naturskogar och urskogsartade skogar (SNUS)¹. Då konstaterades att området har mycket höga naturvärden. Efter samråd mellan Fastighetsverket och Naturvårdsverket överfördes Ripfjällsområdet till Naturvårdsverket för reservatsbildning², i enlighet med riksdagens beslut att det ska skyddas som naturreservat. Naturvårdsverket förvärvade vid en försäljning 2008 Matsdal 1:15, som på andra sidan Matsdalsvägen ingår i myrskyddsplaneobjektet Dalsån³. Arbetet pågår med naturskydd för Dalsån. Länsstyrelsen upplåter på statens mark i enlighet med rennäringslagen jakt och fiske samt mark för exempelvis byggnader och andra anläggningar. Statens Fastighetsverk upplåter bl.a. vedtäkt för husbehov. Inom naturreservatets yttre gräns finns några enklaver av samfälld mark som inte ingår i naturreservatet.

Södra Gardfjället ingår sedan 2003 i det europeiska nätverket av skyddade områden, Natura 2000 (SE810397). Nordvästra delen av naturreservatet ingår i Natura 2000-området Virisens vattensystem (SE0810395).

Länsstyrelsen har flera gånger besökt området både före och under reservatsbildningsprocessen och bl.a. inventerat naturvärden och friluftslivets behov⁴. Ripfjällsområdet har bl.a. inventerats av Länsstyrelsen i samband med länets våtmarksinventering (VMI)⁵. Länsstyrelsen genomför sedan många år tillbaka bl.a. regelbunden tillsyn av de statliga fjällederna⁶ och inventering av de stora rovdjuren⁷.

Södra Gardfjället är ett intressant besöksmål, exempelvis upplåter Länsstyrelsen fiske i sjöarna i nordvästra delen av reservatet. Länsstyrelsen förvaltar sedan 1970-talet, på uppdrag av Naturvårdsverket, några fjälleder för vandring och skidåkning inom naturreservatet⁸. Länsstyrelsen har tillsammans med Naturvårdsverket och övriga fjällän genomfört en

¹ Naturvårdsverket. 2004. *Skyddsvärda statliga skogar Jämtlands och Västerbottens län*. Rapport 5343.

² Naturvårdsverket. 2006. *Skyddsvärda statliga skogar. Samråd om områden på Statens fastighetsverks markinnehav i Norrbottens, Västerbottens och Jämtlands län*. Rapport 5573.

³ Naturvårdsverket. 2007. *Myrskyddsplan för Sverige: delrapport: objekt i Norrland*. Rapport 5787.

⁴ Länsstyrelsen Västerbotten. 2022. *Södra Gardfjällets natur- och kulturlandskap*. Rapport.

⁵ Länsstyrelsen i Västerbottens län. 1993. *Våtmarker i Västerbottens län*. Meddelande 1:1993.

⁶ Naturvårdsverket. 2019. *Vägledning om förvaltning av det statliga ledssystemet i fjällän*.

⁷ Naturvårdsverket. 2018. *Beskrivning av det skandinaviska inventeringssystemet för stora rovdjur*. Rapport 6830.

⁸ Naturvårdsverket. 1986. *Det statliga ledssystemet i fjällän. Bakgrund och ledsystemets omfattning*. ISBN 91-620-1012-3.

översyn av det statliga fjälledssystemet⁹ som följts av bl.a. besökarundersökningar 2014 och 2015 och konkreta åtgärder i form av förbättrad information och ledmarkering, röjning längs leder, nya broar och spänger. Naturreservatet omfattas av förordnande om terrängkörningsreglering i Västerbottens läns fjällområde (24FS 2014:26). Majförbudet har funnits sedan 1978 med en översyn 2014 (dnr 523-8339-2014).

Länsstyrelsen har sedan hösten 2016 fortlöpande haft en dialog med kommunen om bildandet av naturreservat av de fjällnära domänreservaten, Södra Gardfjällområdets förutsättningar och nyttjande samt områdets fjälledssystem. Vilhelmina kommun har 1999 - 2011 i flera omgångar ansökt om och beviljats tillstånd av Länsstyrelsen för ett allmänt skoterledssystem i kommunen. Alla skoterleder inom naturreservatet Södra Gardfjället är kommunala leder. Några av skoterlederna har samma sträckning som de statliga vinterlederna. Länsstyrelsen har också talat med Vilhelminabygdens skoterorganisation (VBS), som sköter de kommunala skoterlederna, tar ut en frivillig ledavgift och säljer ledkartor. Kommunen har 2012 – 2015 drivit ett LONA-projekt¹⁰, ”Tillgängliga leder i Södra Lappland”, som inventerat och producerat kartor över vandrings- och cykelleder bl.a. i Södra Gardfjällsområdet. Vilhelmina kommun / Vuoltjerens tjielte är sedan 2010 förvaltningsområde för samiska¹¹.

Flera turistföretag har verksamhet inom naturreservatet, t.ex. toppturer och guideade fisketurer. Länsstyrelsen har i samband med reservatsbildningen samtalat med bl.a. Destination Kittelfjäll ekonomiska förening, Dikanäs idrottsförening, Dikanäs snöskoterklubb, Kittelfjäll Utveckling AB, Matsdals hembygdsförening, Vojmådalens vänner och Destination Södra Lappland samt några turistföretag och andra entreprenörer i närområdet om anläggningar och nyttjandet av reservatet. Länsstyrelsen har också bl.a. träffat markägare för placering av ny parkering i Södra Matsdal. I naturreservatets ytterkanter finns också en kraftledning och ett par telemaster.

Länsstyrelsen har haft fortlöpande kontakt med Vilhelmina norra och Vapstens sameby angående bildandet av naturreservatet och i augusti 2019 träffat Vapstens sameby för tidigt samråd. Länsstyrelsen har träffat Vilhelmina norra sameby i februari 2020 och juni 2021. Länsstyrelsen

⁹ Naturvårdsverket. 2014. *Nulägesbeskrivning av det statliga ledsystemet i fjällen. Beskrivning av nuvarande omfattning och skick samt beskrivning av resursbehov och möjligheter för utveckling av ledsystemet*. PM 2014-09-12. Naturvårdsverkets ärendenummer NV-10379-11.

¹⁰ Lokala Naturvårdssatsningen (LONA). *Förordning (2003:598) om statliga bidrag till lokala naturvårdsprojekt*.

¹¹ Vilhelmina kommun. 2020. *Samiskt förvaltningsområde. Handlingsplan*. Antagen av kommunfullmäktige 2020-12-14.

har också kontaktat Sametinget. Vilhelmina norra och Vapstens samebyar tog med början på 1990-talet tillsammans med Länsstyrelsen fram markanvändningsredovisningar med bl.a. flyttleder, svåra passager och anläggningar^{12,13}. Silisen och Klitvallens samevisten rustades i slutet av 1990-talet, med bl.a. mark- och byggnadsvårdsmedel från Länsstyrelsen. Vilhelmina norra sameby äger och sköter de bägge samevistena. Under 2000-talet har Vilhelmina norra sameby, i samarbete med bl.a. SLU, kompletterat informationen med renarnas rörelsemönster och betesval från GPS på ren samt kartläggning av betesresurser och sammanställt i Renbruksplan och kartverket RenGIS. Vilhelmina norra sameby har också beviljats medel av Länsstyrelsen till terrängkörningsplan för barmarkskörning och konkreta markförstärkningsåtgärder av basleder för att förhindra skador på t.ex. våtmarker.

Förslaget till beslut och skötselplan, inklusive A-, B- och C-föreskrifter har samrått med och godkänts av Naturvårdsverket och Havs- och Vattenmyndigheten innan reservatsförslaget sänts på remiss till berörda sakägare och myndigheter i januari 2021. Remissen har också kungjorts i Post- och inrikestidningar och lokaltidningarna samt på Länsstyrelsens hemsida. Samtidigt har föreningar, företag m.fl. som kan ha ytterligare kunskap om områdets natur-, kultur- och friluftsvärden getts möjlighet att lämna synpunkter på förslaget. En sammanställning av inkomna yttranden finns i bilaga 3. Övriga remissinstanser har avstått från att yttra sig.

Namn på platser anges i beslut och skötselplan i enlighet med Lantmäteriets kartor¹⁴.

Beskrivning av naturreservatet

Södra Gardfjällets naturreservat ligger strax norr om Kittelfjäll, cirka 85 km NV om Vilhelmina. I norr gränsar det mot Storumans kommun. Naturreservatet utgörs av ett större sammanhängande fjällområde med flera sjöar och vattendrag. Reservatet är variationsrikt med avseende på naturtyper, arter och livsmiljöer. Större delen av området består av fjällmassiv med kalfjälltoppar, varav Skaarjehke (1 372 m.ö.h.) är högst, och fjällplatåer med ris- och gräshedar. I fjällsluttningarnas nedre delar och i fjälldalarna återfinns vidsträckt videbuskmarker, fjällbjörkskogar och fjällnära barrskogar. Reservatet har ett rikt fågelliv med många för fjällen karaktäristiska arter. Reservatets talrika våtmarker uppvisar en stor spännvidd från fattiga kärr till rikkärr. Flera av våtmarkerna bildar större

¹² Länsstyrelsen i Västerbottens län. 2007. *Vilhelmina norra sameby, en beskrivning av samebyns förutsättningar, markanvändning och renskötsel.*

¹³ Länsstyrelsen i Västerbottens län. 2007. *Vapstens sameby, en beskrivning av samebyns förutsättningar, markanvändning och renskötsel.*

¹⁴ 18 § Förordning (2009:946) med instruktion för Lantmäteriet.

våtmarkskomplex, t.ex. Fjällmyran norr om Matsdal . Sjöarna och vattendragen är inom reservatet hydrologiskt opåverkade med värdefulla ursprungliga stammar av röding och öring. Betydelsefulla livsmiljöer är också reservatets helt fisktomma sjöar och tjärnar.

Naturreseptatet har en för fjällen typisk flora och fauna men hyser också flera skyddsvärda och rödlistade arter, t.ex. taigaskinn, knottrig blåslav, skrednarv, violettekantad guldvinge och lappmes. Av och till förekommer de stora rovdjuren björn, järv, lodjur och kungsörn i området. Inom reservatet återfinns också flera skyddsvärda kalkgynnade arter, t.ex. kalkkärrsgrynsnäcka. Serpentinberget Rödborget, söder om Kanan, har en intressant flora med bl.a. dvärgrödblåra och smal ängssyra.

Södra Gardfjället är ett populärt besöksmål året om. Kring reservatet finns flera vägar och i närområdet uthyrningsstugor, privata fritidshus samt byar med service, t.ex. Kittelfjäll och Dikanäs. Södra Gardfjällsområdet nyttjas för naturupplevelser i fjällmiljö som t.ex. vandring, skidåkning, terrängcykling, skoterkörning längs leder, naturstudier, jakt och fiske. Populära besöksmål med storslagna vyer över fjällandskapet är bl.a. Grantonsskalet, Kittelfjället, Fågelfjället och Bullerbäcken samt kulturmiljöerna vid Silisen och Klitvallen. Länsstyrelsen upplåter småviltjakt och fiske. Reservatets besöksmål och fiskevatten går att nå via vandrings-, skid- och skoterleder året om. Turismen i fjällområdet har ökat under senare år med aktiviteter som snöskoterturism, skidåkning i olika former, vandring, terrängcykling samt jakt och fiske. Naturreseptatets storlek gör att det också finns områden utan besöksanordningar som bjuder på vildmarkspräglade naturupplevelser utan ljud- och ljusstörningar, t.ex. rofyllda vandringar, naturfotografering och stjärnskådning. Reservatets intressanta natur- och kulturmiljöer används också för undervisning och forskning.

Naturreseptatet ligger inom Vilhelmina norra och Vapstens samebyars åretruntmarker. Det är ett mycket betydelsefullt område som kalvningsland och betesområde från vår till höst¹⁵. Inom naturreseptatet finns flera flyttleder och renskötselaneläggningar, bl.a. hagar, stängsel och byggnader. Det är viktigt att besökare visar stor hänsyn till renskötelsns förutsättningar t.ex. vid vandring, småviltjakt och terrängcykling. Särskilt känsliga perioder för störningar från andra verksamheter är under vårvintern då vajorna behöver lugn och i samband med att renarna samlas ihop för skiljning och slakt på sommaren och hösten.

Områdets kulturhistoriska värden utgörs bl.a. av den rika förekomsten av äldre samiska lämningar från förhistoriska renvallar och visteplatser till

¹⁵ Sametinget. 2009. Rennäringens markanvändningskartor.

permanenta visten. Det finns också spår från idag övergivna nybyggen. Fjällbjörk- och granskogarna vid omkringliggande bosättningar nyttjades för skogsbete.

Länsstyrelsens motivering och bedömning

Motiv till skyddets utformning

Södra Gardfjällets naturreservat har mycket höga värden kopplat till natur, geovetenskap och friluftsliv. Motiv för skyddet är att bevara naturreservatets helhetsvärden i form av ett stort sammanhängande fjällområde med en stor variation i naturtyper och arter samt att möjliggöra för fortsatt renskötsel. Motiv till reservatsbildningen är också att bevara möjligheterna till olika friluftsaktiviteter året runt. För att områdets värden sak bestå behöver därför området långsiktigt skyddas från skogsbruk, vattenkraftutbyggnad, dikning och andra arbetsföretag, verksamheter och anläggningar som kan påverka områdets höga natur- och friluftsvärden.

Naturreservatets stora areal i väglöst land ger de ingående ekosystemen möjlighet att bevaras och utvecklas genom naturlig succession. Naturreservatet har en varierad natur med representativa naturtyper och arter. Området har egenskaper och strukturer som utvecklats under förutsättning att naturliga processer fått verka ostört under lång tid. Exempelvis har reservatets skogar mycket låg grad av påverkan från avverkningar och innehåller rikligt med naturskogsstrukturer som gamla träd, grova träd och död ved. Våtmarkerna, sjöarna och vattendragen har bra vattenkvalité och är till största delen hydrologiskt opåverkade. Reservatet har också höga geologiska värden, med bl.a. vackra, djupt utskurna fjälldalar och serpentinfjäll med värdefull flora.

En stor andel av arterna i fjällen förekommer inte i någon annan landskapstyp. Naturreservatets stora variation i naturtyper, klimat och geologiska förhållanden gör att området också erbjuder livsmiljöer för många skyddsvärda arter, bl.a. förekommer de stora rovdjuren björn, järv och lodjur liksom tidvis fjälluggla, fjällvråk, jaktfalk och kungsörn. Förutom typiska fjällarter finns bl.a. en värdefull kalkgynnad flora och fauna samt växter som enbart är funna på serpentenberg.

Södra Gardfjällets naturreservat är ett attraktivt och lättillgängligt besöksmål med höga upplevelsevärden året runt. Mångfalden av för fjällen typiska naturtyper och geologiska formationer samt intressant kulturhistoria förhöjer friluftsupplevelserna och bidrar till förståelsen för landskapets utveckling. Inom reservatet finns goda förutsättningar för ett varierat friluftsliv i och med att det finns både relativt lättillgängliga områden med fjälleder och rastplatser men också områden med lägre grad av

infrastruktur som bjuder på stillhet och mer vildmarkspräglade naturupplevelser.

Södra Gardfjällen är med hänsyn till dess höga natur- och friluftsvärden i ett nationellt och internationellt perspektiv prioriterat för skydd. Skyddet bidrar också till bättre grön infrastruktur och gynnsamma förutsättningar för biologisk mångfald på landskapsnivå. Skyddet bidrar vidare till förutsättningar att bibehålla riksintresset för rennäring med viktiga renbetesmarker och nyckelområden för renskötseln.

Länsstyrelsen bedömer att skydden som Natura 2000-områden inte är tillräckligt utan att området är i behov av ett kompletterande skydd för att minska risken för negativ påverkan och möjliggöra genomförande av skötselåtgärder, t.ex. förbygga störningar och slitage på känsliga naturtyper och arter.

Naturreseptet uppvisar som helhet en hög grad av naturlighet samtidigt som det också är kulturpräglat, exempelvis av slätter och bete. Påverkan på naturmiljöer och arter är som helhet ringa och skötselinriktningen är därför huvudsakligen fri utveckling. Möjlighet finns att genomföra skötselåtgärder för att bevara hävdade marker samt livsmiljöer för värdefulla arter, exempelvis röjning för att bevara öppna våtmarker med kalkkärrsgrynsnäcka. Även för området främmande arter kan behöva bekämpas inom reservatet.

Områdets höga friluftsvärden motiverar möjligheten att underhålla friluftsanordningar samt synliggöra besöksmål. Lokalt förekommer påverkan från bl.a. tramp och motorfordon samt risk för ytterligare störningar på områdes värdefulla flora och fauna. Det ges därför möjlighet till återställningsåtgärder och att förebygga störningar på fågel- och djurlivet samt slitage, som markskador på våtmarker, fjällhedar och värdefulla floralokaler. Det ges även möjlighet att bibehålla goda sanitära förhållanden vid rastplatser och likande.

Undantagen från föreskrifterna ska underlätta jakt, rennäring samt underhåll av befintliga anläggningar såsom ledningar och friluftsanordningar i naturreseptet.

Det krävs ett omfattande och långsiktigt skydd för att bevara och utveckla naturreseptets värdefulla natur- och friluftsmiljöer. Länsstyrelsen bedömer att naturreseptet är den lämpligaste skyddsformen för områden som Södra Gardfjället med ett sådant skötselbehov att en skötselplan krävs och där det krävs restriktioner under lång tid för att värdena ska bibehållas och utvecklas.

Länsstyrelsen har bedömt att området, i enlighet med miljöbalkens mål om skydd och vård av värdefulla natur- och kulturmiljöer och bevarande av biologisk mångfald (1 kap. 1 § miljöbalken) samt områdets värde för friluftslivet, bör förklaras som naturreservat enligt 7 kap. 4 § miljöbalken.

Överensstämmelse med planer och strategier för skydd och förvaltning

Bevarandet av naturreservatet Södra Gardfjället ligger i linje med antagna internationella, nationella och regionala strategier för skydd och bevarande av värdefulla naturmiljöer. Fjällen är en känslig miljö som många olika intressen gör anspråk på.

Södra Gardfjällets naturreservat utgör en byggsten för bättre *grön infrastruktur* och ökad biologisk mångfald på landskapsnivå. Ett långsiktigt skydd av Södra Gardfjället och Ripfjällsområdet är prioriterat i *de regionala strategierna för våtmarker*¹⁶ samt *sjöar och vattendrag*¹⁷. Reservatet ligger inom nätverk och *värdestrukturer för skog, våtmarker och limniska miljöer*^{18,19}. De höga naturvärdena i skogarna vid Ripfjäll, i nordöstra delen av reservatet, beskrevs i samband med Länsstyrelsens inventering av *Skyddsvärda statliga skogar och urskogsartade skogar (SNUS)*²⁰. Delar av Ripfjälls skogar har av Statens fastighetsverk klassats som *nyckelbiotoper*. Myrarna vid Ripfjäll har i *länets våtmarksinventering*²¹ fått högsta till näst högsta naturvärdesklass (klass 1 - 2). Några skogsbetesmarker har värderats i länets *Ängs- och betesinventeringar*^{22, 23}. Förutsättningarna är därmed goda att långsiktigt bevara och utveckla naturreservatets utpekade värden.

Många av fjällens arter är konkurrenskänsliga och en förhållandevis stor andel av arterna förekommer inte i någon annan landskapstyp, samtidigt är få fjällarter rödlistade²⁴. Ur biodiversitetssynpunkt är därför

¹⁶ Länsstyrelsen i Västerbottens län. 2008. *Strategi för skydd och restaurering av våtmarker i Västerbottens län*.

¹⁷ Länsstyrelsen i Västerbottens län. 2008. *Strategi för skydd och restaurering av sjöar och vattendrag i Västerbottens län*.

¹⁸ Länsstyrelsen Västerbottens län. 2019. *Handlingsplan för grön infrastruktur i Västerbottens län*.

¹⁹ Länsstyrelsen Västerbotten. 2020. *Grön infrastruktur i Västerbottens län - regional handlingsplan*.

²⁰ Naturvårdsverket. 2004. *Skyddsvärda statliga skogar Jämtlands och Västerbottens län*. Rapport 5343.

²¹ Länsstyrelsen i Västerbottens län. 1993. *Våtmarker i Västerbottens län*. Meddelande 1:1993.

²² Länsstyrelsen i Västerbottens län. 2001. *Ängs- och hagmarker i Västerbottens län*. Meddelande 1:2001.

²³ Länsstyrelsen i Västerbottens län. 2004. *Ängs- och betesmarker i Västerbottens län*. Meddelande 2:2004.

²⁴ Artdatabanken. 2020. *Rödlistade arter i Sverige 2020*.

bevarandet av fjällmiljön mycket viktigt. Södra Gardfjället berörs av flera åtgärdsprogram för hotade arter (ÅGP): kalkkärrsgrynsnäcka²⁵, jämtlandsmaskros²⁶, dubbelbeckasin²⁷, utter²⁸ och rikkärr¹². Jämtlandsmaskros är en nordisk endem, med få växtplatser utanför Sverige. Förekomsten av järv, lo, kungsörn och björn omfattas av de nationella förvaltningsplanerna för rovdjur. Reservatets sjöar och vattendrag hyser värdefulla ursprungliga stammar av öring och röding.

Inom naturreservatet Södra Gardfjället finns många värdefulla *fornlämningar* och *kulturmiljöer*. Naturreservatet kan i viss mån bidra till att uppfylla Sveriges internationella åtaganden för att bevara det biologiska kulturarvet^{29,30}, natur som berättar om människans nyttjande. Exempelvis genom att tidigare brukade marker sköts och spår från t.ex. barktäkt bevaras. Det ges också möjlighet att vid intressanta besöksmål för friluftslivet synliggöra det immateriella kulturarvet (traditionell kunskap och berättelser). Bevarandet av det samiska kulturlandskapet följer intentionerna i det nationella programmet³¹.

Förenlighet med miljömål, friluftsmål och EU-direktiv

Bevarandet av biologisk mångfald och arbetet med att uppnå de av riksdagen antagna miljömålen är en hörnsten i det nationella miljöarbetet. Naturreservat är en av de skyddsformer som utgör basen i det formella skyddet av värdefulla naturområden och biologisk mångfald. Naturreservatet Södra Gardfjället bidrar till att nå miljömålet *Storslagen fjällmiljö* genom att ett större sammanhängande fjällområde med höga natur- och kulturvärden bevaras. Södra Gardfjället stärker också miljömålen *Levande sjöar och vattendrag*, *Myllrande våtmarker* samt *Ett rikt växt och djurliv* i och med att förekommande naturtyper och arter ges ett långsiktigt skydd. Sjön Virisen och Vojmån med sjöarna Nedre Fättjarn och Borkasjön har inom arbetet med miljömålet *Levande sjöar och vattendrag* pekats ut som nationellt särskilt värdefulla naturmiljöer. De naturliga vattenståndsvariationerna är viktiga för att bibehålla

²⁵ Naturvårdsverket. 2006. Åtgärdsprogram för bevarande av rikkärr, inklusive arterna *gulyxne Liparis loeselii* (NT), kalkkärrsgrynsnäcka *Vertigo geyeri* (NT) och större agatsnäcka *Cochlicopa nitens* (EN). Rapport 5601.

²⁶ Naturvårdsverket. 2014. Åtgärdsprogram för jämtlandsmaskros 2015 - 2019 (*Taraxacum crocodes*). Rapport 6651.

²⁷ Naturvårdsverket. 2007. Åtgärdsprogram för dubbelbeckasin 2006 – 2009 (*Gallinago media*). Rapport 5703.

²⁸ Naturvårdsverket. 2006. Åtgärdsprogram för bevarande av utter (*Lutra lutra*). Rapport 5614.

²⁹ FN. Artikel 9j om Traditionell kunskap i *Konventionen om biologisk mångfald*. Rio de Janeiro, den 5 juni 1992. Trädde i kraft 2003, SÖ 1993:77.

³⁰ UNESCO. *Konventionen om tryggnad av det immateriella kulturarvet*. Paris, den 17 oktober 2003. Trädde i kraft 2011, SÖ 2012:31.

³¹ Ajtte, Gaaltje och Länsstyrelsen Västerbottens län. *Det samiska kulturlandskapet. Program för att bevara, bruka och utveckla samiska kulturlandskap 2015 – 2020*.

förutsättningarna för den karaktäristiska vegetationen som är knuten till blottade bottnar och stränder.

Reservatet har för friluftslivet många intressanta natur- och kulturmiljöer samt goda förutsättningar för olika friluftslivsaktiviteter året om. Naturreservatet bidrar till att stärka de nationella friluftsmålen *Tillgång till natur för friluftsliv* och *Skyddade områden som resurs för friluftslivet* i och med att rekreations- och friluftsvärdena bevaras. Vidare stärks friluftsmålen *Starkt engagemang och samverkan* och *Hållbar regional tillväxt och landsbygdsutveckling*, genom att flera aktörer samverkar inom sina ansvarsområden för att området ska kunna erbjuda fina upplevelsevärden och goda förutsättningar för olika former av friluftaktiviteter vilket också bidrar till att uppnå nationella *folkhälsomål*. Bevarandet av det kulturhistoriska landskapet bidrar till de nationella kulturmiljömålen *Ett hållbart samhälle med en mångfald av kulturmiljöer som bevaras, används och utvecklas* samt *Människors delaktighet i kulturmiljöarbetet och möjlighet att förstå och ta ansvar för kulturmiljön*.

Södra Gardfjällets naturreservat har naturtyper och arter som är av stort värde i ett europeiskt perspektiv. Större delen av området ingår sedan 2003 i det europeiska nätverket av skyddade områden, *Natura 2000* enligt Art- och habitatdirektivet³². Skyddet som naturreservat bidrar till att uppnå gynnsam bevarandestatus för ingående Natura 2000-naturtyper och arter på biogeografisk nivå. Utpekade natura 2000-arter för Södra Gardfjällets natura 2000-område är skogsrör, lappranunkel, kalkkärrsgrynsnäcka och otandad grynsnäcka och för Virisens vattensystem är skogsrör utpekad natura 2000-art. Enligt EU:s art och habitatdirektiv är järv prioriterad art och prioriterade naturtyper är alpina översilningskärr, skogbevuxen myr och taiga enligt EU:s art och habitatdirektiv.

Genom att bevara och utveckla reservatets naturliga vattenmiljöer bidrar skyddet också till *EU:s Vattendirektiv*³³. Reservatets vattendrag har i arbetet med EU:s vattendirektiv givits miljökvalitetsnormen hög - god ekologisk status. I sjöarna och vattendragen finns stationära värdefulla stammar av öring och röding, liksom andra lokala och ursprungliga bestånd av fisk och vattenlevande insekter, vilka är viktiga att bevara. Det är också viktigt att bevara reservatets helt fisktomma sjöar. Flera av sjöarna och vattendragen i norra delen av reservatet avvattnas till *nationellt*

³² EU:s Art- och habitatdirektiv, Direktiv 92/43/EEG om bevarande av livsmiljöer samt vilda djur och växter.

³³ Europaparlamentets och rådets direktiv 2000/60/EG av den 23 oktober 2000 om upprättande av en ram för gemenskapens åtgärder på vattenpolitikens område.

*särskilt värdefulla vatten*³⁴, t.ex. Matsdalsån till Dalsån och Granån till Virisen.

Naturresevatetsbildningen bidrar till att långsiktigt öka och säkerställa förekommande natur- och friluftsvärden.

Hushållning med mark- och vattenområden och kommunala planer

Naturresevatet Södra Gardfjället ligger inom *riksintresse för rörligt friluftsliv och turism* enligt 4 kap. 2 § miljöbalken. De södra delarna av naturresevatet ligger inom Vojmåns avrinningsområde och de norra delarna inom Vapstälvens avrinningsområde som båda är *skyddade mot utbyggnad av vattenkraft och vattenreglering* enligt 4 kap. 6 § miljöbalken. Det innebär, enligt 4 kap. 1 och 2 §§ miljöbalken, att ingrepp i miljön endast får komma till stånd om de inte påtagligt skadar områdenas natur- och kulturvärden samt att turismens och friluftslivets, främst det rörliga friluftslivets, intressen särskilt ska beaktas.

Reservatet berör även *riksintresse för friluftslivet* enligt 3 kap. 6 § miljöbalken, Södra Lapplandsfjällen (FAC02). Delvis inom reservatet ligger också två *riksintressen för naturvård*, enligt 3 kap. 6 § miljöbalken, Skansån -Dalsån (NRO24010) och Virisen (NRO24009). Reservatet gränsar till riksintresset Marsfjället-Kittelfjäll (NRO24011), där bl.a. Kittelfjällets raviner är utpekade.

Södra Gardfjället ingår i kärnområden för Vapstens och Vilhelmina norra samebyar som är av *riksintresse för rennäringen* enligt 3 kap. 5 § miljöbalken. Hela naturresevatet ligger inom samebyarnas åretruntmarker och har stort värde för renskötseln som kalvningsland och betesområde från tidig vår till sen höst. Renskötsel är en naturlig del i områdets helhetsvärden och betydelsefull för landskapets utseende och funktion. Bildandet av naturresevatet Södra Gardfjället innebär att helhetsmiljön bevaras långsiktigt från exploateringar. Reservatsbildningen bidrar också till ökade möjligheter att genomföra skadeförebyggande åtgärder t.ex. information till besökare om behovet att visa hänsyn till renskötseln samt kanalisering längs lämpliga leder. Miljöbalkens krav på samråd för fasta renskötselanläggningar enligt 12 kap. 6 § miljöbalken ger goda förutsättningar att samordna friluftslivets och renskötselns behov av anläggningar, exempelvis broar.

Vid en avvägning ska enligt 3 kap. 10 § miljöbalken företräde ges åt det intresse som på lämpligaste sätt främjar en långsiktigt god hushållning. Länsstyrelsen bedömer att ovan nämnda riksintressen är förenliga med ett skydd av naturområdet. Fjällområdets höga naturvärden bevaras

³⁴ Vatten Informations System Sverige, VISS.

långsiktigt samtidigt som det ges möjligheter att informera besökare, bibehålla och utveckla en god infrastruktur för det rörliga friluftslivet och genomföra skadeförebyggande åtgärder, exempelvis förebygga marksador och säkerställa goda sanitära förhållanden vid populära besöksmål.

Enligt *kommunens översiktsplaner*^{35,36} ska fjällandskapet nyttjas hållbart så att fjällandskapet bibehåller en hög grad av ursprunglighet vad gäller biologisk mångfald, upplevelsevärden samt natur- och kulturvärden. Som exempel ges effekterna av klimatförändringarna (t.ex. skred) samt effekter från ökat nyttjande (t.ex. slitage, buller, påverkan på rennäring och påverkan på livsmiljöer för olika arter). Särskilt framhålls fjällens värde för olika friluftaktiviteter med möjligheter till rekreation för kommunens medborgare och utveckling av besöksnäringen. Bland annat framhålls värdet av ett väl anpassat system av vandrings- och skoterleder. Lokalisering och utformning av anläggningar och friluftsanläggningar ska ske så att värdefulla natur- och kulturmiljöer inte påverkas negativt. Delområden med lägre grad av infrastruktur, service och friluftsanläggningar ska säkerställas för att möjliggöra tysta och vildmarkspräglade upplevelser. På *kommunens vandringskarta* finns flera av reservatets vandringsleder, bl.a. Granstonsskalet, Bullerfallet, Storknoppen och Klitvallen, markerade och kortfattat beskrivna.

Intresseprövning enligt 7 kap. 25 § miljöbalken

Vid skydd av områden ska det enligt 7 kap. 25 § miljöbalken göras en intresseavvägning där hänsyn tas till enskilda intressen. Utgångspunkten vid avvägning mellan enskilda och allmänna intressen är att ingrepp som motiveras av hänsyn till områdets naturvårds- och miljöintressen beaktas som angelägna allmänna intressen.

Länsstyrelsen bedömer att den avgränsning av naturreservatet och de inskränkningar som gjorts är nödvändiga för att bevara de höga naturvärdena i området. I avsnittet *Motiv till skyddets utformning* ges en fördjupad motivering till detta.

Länsstyrelsen bedömer att de positiva effekterna av att bevara området överväger de negativa effekterna som orsakas av inskränkningarna i markanvändning. Föreskrifterna är anpassade till vad som behövs för att uppnå och tillgodose syftet med naturreservatet. De är främst avsedda att begränsa skador på växt- och djurliv samt mark och vattenmiljöer. Vid en avvägning mellan enskilda och allmänna intressen i enlighet med 7

³⁵ Vilhelmina kommun. 2018. *Vilhelmina kommun Vualtjeren Tjjetle – med sikte på 2030. Översiktsplan enl. 3 kap. PBL (2020:900)*. Dnr 15/Ks33.

³⁶ Vilhelmina kommun. 2012. *Fördjupad översiktsplan för Kittelfjäll*.

kap. 25 § miljöbalken har Länsstyrelsen funnit att föreskrifterna inte går längre än vad som krävs för att syftet med skyddet ska uppnås.

Befintliga liftar och nedfarter inom naturreservatet vid Kittelfjäll har sedan tidigare erhållit markupplåtelse enligt rennäringslagen och är förenliga med Natura 2000-områdets bestämmelser. Det är enligt reservatets föreskrifter, undantag m, tillåtet att sköta och underhålla de befintliga anläggningarna. Inom och i nära anslutning till det alpina servitutsområdet i kommunens fördjupade översiktsplan för Kittelfjäll från 2012 (se bilaga 4) finns goda förutsättningar att vidare utveckla Kittelfjäll som alpin skidort med liftar och nedfarter. Liftarnas placering på kartan stämmer enligt samråd 19 januari 2021 med Kittelfjäll Utveckling AB inte med aktuella planer för liftar och nedfarter. Länsstyrelsens bedömning är att en genomtänkt utveckling av nedfarter och liftar vid det alpina servitutsområdet är förenligt med naturreservatets syfte, men måste prövas särskilt. Det innebär att vid sidan av en ny markupplåtelse enligt rennäringslagen och en Natura 2000-prövning, krävs en dispens från naturreservatets föreskrifter. Inom det alpina intresseområdet ska det vara möjligt att åka skidor offpist.

Konsekvensutredning för ordningsföreskrifter enligt 7 kap. 30 § miljöbalken

Enligt förordningen (2007:1244) om konsekvensutredning vid regelgivning ska en bedömning om konsekvensutredning göras för ordningsföreskrifterna enligt 7 kap. 30 § miljöbalken. Dessa föreskrifter gäller rätten att färdas och vistas, och ordningen i övrigt i området och exemplifieras i förarbetena till miljöbalken (prop. 1997/98:45) som förbud mot åtgärder som annars hade varit tillåtna enligt allemansrätten.

Naturreservatet Södra Gardfjället är ett intressant besöksmål för friluftslivet året runt med en stor variation i naturtyper, intressant kulturhistoria samt möjligheter till olika aktiviteter. Inom naturreservatet finns ett omfattande nätverk av leder för vandring, skidåkning och skoterkörning. Länsstyrelsen anser att det därmed finns goda förutsättningar att bibehålla ett varierat och rikt friluftsliv och undvika påverkan på vegetation och djurliv t. ex. genom att besökarens färder till besöksmål, fiskesjöar, stugor m.m. huvudsakligen kanaliseras längs de markerade lederna. Länsstyrelsen bedömer vidare att naturreservatet kan bidra till att utveckla områdets friluftsvärden, exempelvis genom samordning av resurser för anläggningar, information och leder.

Olika organiserade arrangemang kan störa andra besökare och verksamheter eller negativt påverka naturmiljön. Det kan t.ex. röra sig om att arrangemanget bedrivs på olämpligt sätt, i olämplig omfattning eller på olämplig plats eller tid. För att uppnå ett långsiktigt hållbart bevarande

och förvaltning av området krävs därför Länsstyrelsens tillstånd enligt föreskriften C7. Det ger bl.a. förutsättningar att förebygga störningar och skador genom information och lokalisering av anordningar samt möjliggör samverkan kring områdets skötsel.

I enlighet med vad som sägs i 4 och 5 §§ förordningen (2007:1244) om konsekvensutredning vid regelgivning, bedömer länsstyrelsen att ordningsföreskrifterna enligt 7 kap. 30 § miljöbalken innebär så begränsade kostnadsmissiga och andra konsekvenser att det saknas skäl för en konsekvensutredning av regelgivning.

Effekter på ekosystemtjänster

Södra Gardfjällets naturreservat har en inverkan på ett flertal ekosystemtjänster. Ekosystemtjänster är ekosystemens direkta och indirekta produkter och tjänster som bidrar till människors välfärd och livskvalitet.

Exempel på värdefulla ekosystemtjänster i området är

- naturarv i form av karaktäristisk fjällnatur,
- kulturarv från människor som levt och lever i fjällen,
- möjligheter till rekreation och turism t.ex. skidåkning, jakt och fiske i kombination med upplevelsen av fjällmiljön,
- produktion av bl.a. kött, fisk, bär och svamp,
- naturliga flödesregimer med översvänningszoner längs sjöar och vattendrag, bl.a. viktiga lekmiljöer för fisk,
- renskötsel och samiskt kulturarv,
- resurs för forskning och utbildning, exempelvis om klimat, ekologi och geologi.

Länsstyrelsen har gjort en bedömning av vilka effekter reservatsbildningen har på olika ekosystemtjänster från området, se tabell nedan. I bedömningen ingår ekosystemtjänster som påverkas i måttlig till hög grad, både positivt och negativt.

Kategori	Ekosystemtjänst	Inverkan
Försörjande	Produktion av livsmedel från vilda växter och djur	Positiv
	Produktion av träråvaror	Negativt
	Produktion av dricksvatten	Positiv
	Produktion av energi, t.ex. vind- och vattenenergi	Negativ
Reglerande & upprätthållande	Dämpning av avrinning och flöden	Positiv
	Upprätthållande av markens struktur	Positiv
	Bullerdämpning	Positiv
	Biologisk kontroll av skadegörare (inklusive invasiva arter)	Positiv

Kulturella	Naturarv, d.v.s. bevarande av naturens värden för framtida generationer	Positiv
	Kulturarv, bl.a. bevarande av naturliga miljöer som är viktiga av andliga eller historiska orsaker, lokal identitet	Positiv
	Tillhandahållande av attraktiva miljöer för friluftsliv	Positiv
	Resurs för forskning, kunskap och lärande, förståelse för landskapets utveckling	Positiv
	Estetiska värden t.ex. boende vid naturskön miljö, rekreation och turism i ostörd miljö	Positiv

Stödjande	Geologisk mångfald, t.ex. bevarande av geologiska miljöer	Positiv
	Näringsämnes-cirkulation – vattnets kretslopp	Positiv
	Biologisk mångfald inkl. bevarande av genpool, habitat och hotade arter	Positiv
	Ekologiska samspel t.ex. näringsvävares dynamik, interaktioner mellan trofiska nivåer, evolutionära processer	Positiv
	Tillhandahållande av livsmiljöer som t.ex. barnkammare, lek- och spelplatser, boplatser, rastplatser för flyttfåglar	Positiv

Tabell med effekter på några ekosystemtjänster.

Produktionen av virkesråvara och träbiomassa (bioenergi) påverkas negativt med hänsyn till skogsbruk samtidigt som bevarandet av rennäringens nyttjande av mark och vatten samt förekommande vedtäkt för husbehov långsiktigt förstärks.

Upplysningar

Föreskrifterna under C ovan, enligt 7 kap. 30 § miljöbalken om rätten att färdas och vistas och om ordningen i övrigt inom naturreservatet, gäller omedelbart även om beslutet överklagas.

Länsstyrelsen kan med stöd av 7 kap. 7 § miljöbalken medge dispens från meddelade föreskrifter för naturreservatet om det finns särskilda skäl och om det är förenligt med förbudet/föreskriftens syfte.

Enligt 29 kap. 2 och 2a §§ miljöbalken gäller bland annat att brott mot föreskrift som meddelats enligt 7 kap. miljöbalken kan medföra straffansvar. Har någon vidtagit åtgärd i strid med meddelad föreskrift, kan länsstyrelsen enligt 26 kap. 9 och 14 §§ miljöbalken vid vite förelägga om rättelse.

Enligt 4 § skogsvårdslagen (1979:429) ska lagens bestämmelser eller föreskrifter inte tillämpas i den mån de strider mot föreskrifter som har meddelats med stöd av 7 kap. miljöbalken.

Utöver föreskrifterna för naturreservatet gäller också andra lagar, förordningar och föreskrifter till skydd för naturmiljön, till exempel:

Området är utpekade som Natura 2000-område enligt EU:s Art- och habitatdirektiv (92/43/EEC). Beträffande Natura 2000-områden gäller tillståndsplikt enligt 7 kap. 28a - 29b §§ miljöbalken för åtgärder och verksamheter som direkt eller indirekt kan komma att påverka utpekade naturtyper och arter eller på ett betydande sätt kan påverka naturmiljön och arter i övrigt. Det gäller även åtgärder som vidtas utanför Natura 2000-områden.

Fridlysning av vilda fåglar och däggdjur samt deras ägg, ungar och bon enligt jaktlagen (1987:259). Det är också med stöd av 7 - 9 §§ artskydds-förordningen (2007:845) förbjudet att plocka, gräva upp eller ta bort frön eller andra delar av ett antal kärleväxter och en vedsvamp, t.ex. jämtlandsmaskros, lappranunkel, skogsrör, samtliga orkidéer och doftticka.

I naturreservatet finns det fornlämningar som är skyddade enligt 2 kap. kulturmiljölagen (1988:950). Enligt 2 kap. 6 § kulturmiljölagen är det förbjudet att utan tillstånd från länsstyrelsen rubba, ta bort, gräva ut, täcka över eller genom bebyggelse, planering eller på annat sätt ändra eller skada en fornlämning.

Enligt 1 § terrängkörningslagen (1975:1313) är det förbjudet att köra på barmark i terräng med motordrivna fordon. Vissa elcyklar, segways, elskotrar och liknande fordon räknas som motordrivna fordon enligt 2 § lag (2001:559) om vägtrafikdefinitioner och är därmed förbjudna att framföras i terrängen på barmark.

Kommunen, och i de fall det berör flera kommuner Länsstyrelsen, får enligt 3 § terrängkörningslagen besluta att helt eller delvis stänga ett område för all skotertrafik om det medför olägenhet ur naturvårdssynpunkt eller annan allmän synpunkt, t.ex. rennäring. På all statlig mark väster om odlingsgränsen i Västerbottens län infaller varje år skoterförbud 5 maj, det så kallade Majförbudet (24FS 2014:26). Majförbudet innefattar även skoterlederna i Södra Gardfjällsområdet men inte isen på sjön Virisen. Majförbudet gäller inte för de undantag som framgår av 1 § terrängkörningsförordningen (1978:594). För personer folkbokförda väster om odlingsgränsen inom Västerbottens län gäller inte Majförbudet färd längs allmän skoterled, inklusive färd över sjöar längs skoterledens sträckning.

I samband med renskötsel är det, enligt reservatets föreskrifter, tillåtet att använda terrängfordon i enlighet med 1 § 4 punkten terrängkörningsförordningen (1978:594). Det vill säga att terrängfordon får användas av dem som utför underhåll av renskötselanslaggnings och för arbete med

renskötsel vid bevakning av renar, drivning och samling av renar inför omedelbart förestående märkning, slakt eller flyttning samt för renskötarnas försörjning med livsmedel och andra dagligvaror i direkt samband med renskötseln.

För anordnande av fasta renskötselanläggningar ska samråd ske med Länsstyrelsen enligt 12. kap 6 § miljöbalken, enligt vad som framgår av 7c § förordningen (1998:904) om anmälan om samråd.

I 94 § rennäringslagen (1971:437) finns bestämmelser som anger att flyttvägar för renar inte får stängas av samt att man inte får skrämma, ofreda, driva bort eller hindra renar från att beta inom område där renskötsel är tillåten.

Av 16 § i lagen (2007:1150) om tillsyn över hundar och katter framgår att hundar under tiden 1 mars - 20 augusti ska hållas under sådan tillsyn att de hindras från att springa lösa i marker där det finns vilt. Under den övriga tiden av året ska hundar hållas under sådan tillsyn att de hindras från att driva eller förfölja vilt, när de inte används vid jakt.

Enligt 1 § terrängkörningslagen (1975:1313) är det förbjudet att köra på barmark i terräng med motordrivna fordon. Vissa elcyklar, segways, elskotrar och liknande fordon räknas som motordrivna fordon enligt 2 § lag (2001:559) om vägtrafikdefinitioner och är därmed förbjudna att framföras i terrängen på barmark.

I enlighet med 24FS 2011:10 ska jaktcamper på statens mark ovan odlingsgränsen senast ett dygn innan campen är tänkt att sättas upp anmälas till Länsstyrelsen för samråd enligt 12 kap. 6 § miljöbalken samt 3 § rennäringsförordningen (1993:384) och godkännas.

Beträffande jakt som berör våtmarker och vatten är det viktigt att erinra om förbudet att använda blyhagel vid jakt på våtmarker och över grunda delar av öppet vatten, 14b § förordning (1998:944) om förbud m.m. i vissa fall i samband med hantering, införsel och utförsel av kemiska produkter.

I enlighet med 2 kap. 16 § förordningen (1994:1716) ska tillstånd för utsättning av fisk sökas hos Länsstyrelsen. Tillstånd får inte ges för sådana fiskarter eller fiskstammar som är olämpliga med hänsyn till vattenområdets särart. Tillstånd får inte heller ges om det finns risk för spridning av smittsamma sjukdomar.

Delar av reservatet omfattas av strandskyddsbestämmelserna i 7 kap. 13 - 18 §§ miljöbalken. Generellt strandskydd gäller intill 100 meter från strandlinjen. Beslut om bygglov, innebär inte att dispens från reglerna

om strandskydd och reservatsföreskrifterna har beviljats. Inom naturreservat är det Länsstyrelsen som prövar ärenden om strandskydd.

Vattenverksamheter, t.ex. anläggandet av en brygga, är också anmälnings- eller tillståndspliktig vattenverksamhet enligt miljöbalkens 11 kap. 9 §.

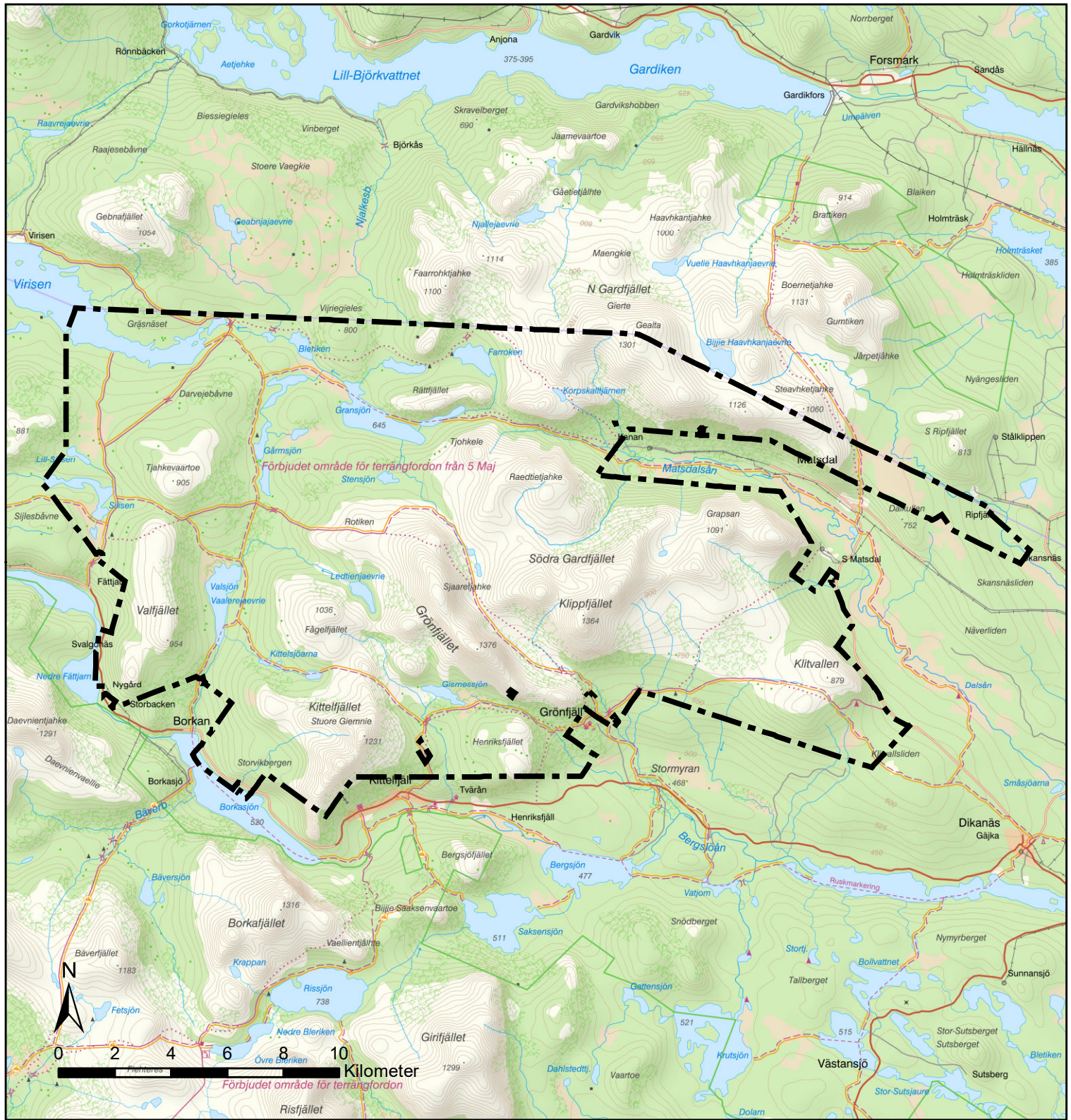
Detta beslut kan överklagas hos regeringen, se bilaga 6. Den som vill göra anspråk på ersättning eller kräva inlösen av fastighet ska väcka talan hos mark- och miljödomstolen mot staten inom ett år från det att beslutet på vilket anspråket grundas har vunnit laga kraft. I annat fall går rätten till ersättning eller inlösen förlorad.

De som medverkat i beslutet

Beslutet har fattats av landshövding Helene Hellmark Knutsson med Lena Lundevaller, handläggare naturreservat som föredragande.

Bilagor

1. Beslutskarta
2. Karta över statliga och kommunala allmänna fjälleder samt övriga besöksanordningar
3. Sammanställning yttranden remissen 2021-01-13
4. Karta Kittelfjäll, Vilhelmina kommun FÖP 2012
5. Skötselplan inkl. bilagor
6. Överklagandehänvisning regeringen



Naturreseptat

Södra Gardfjället

Vilhelmina kommun

Västerbottens län

Bilaga 1 till beslut med diarienummer 511-2851-2017



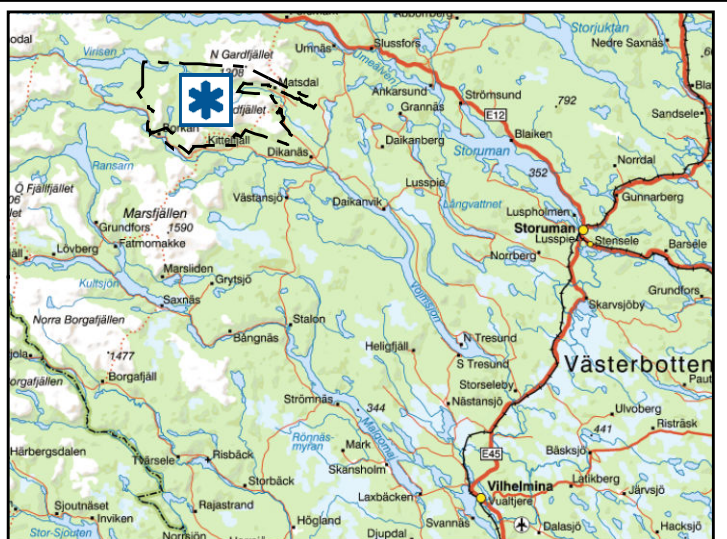
Gräns för naturreseptatet

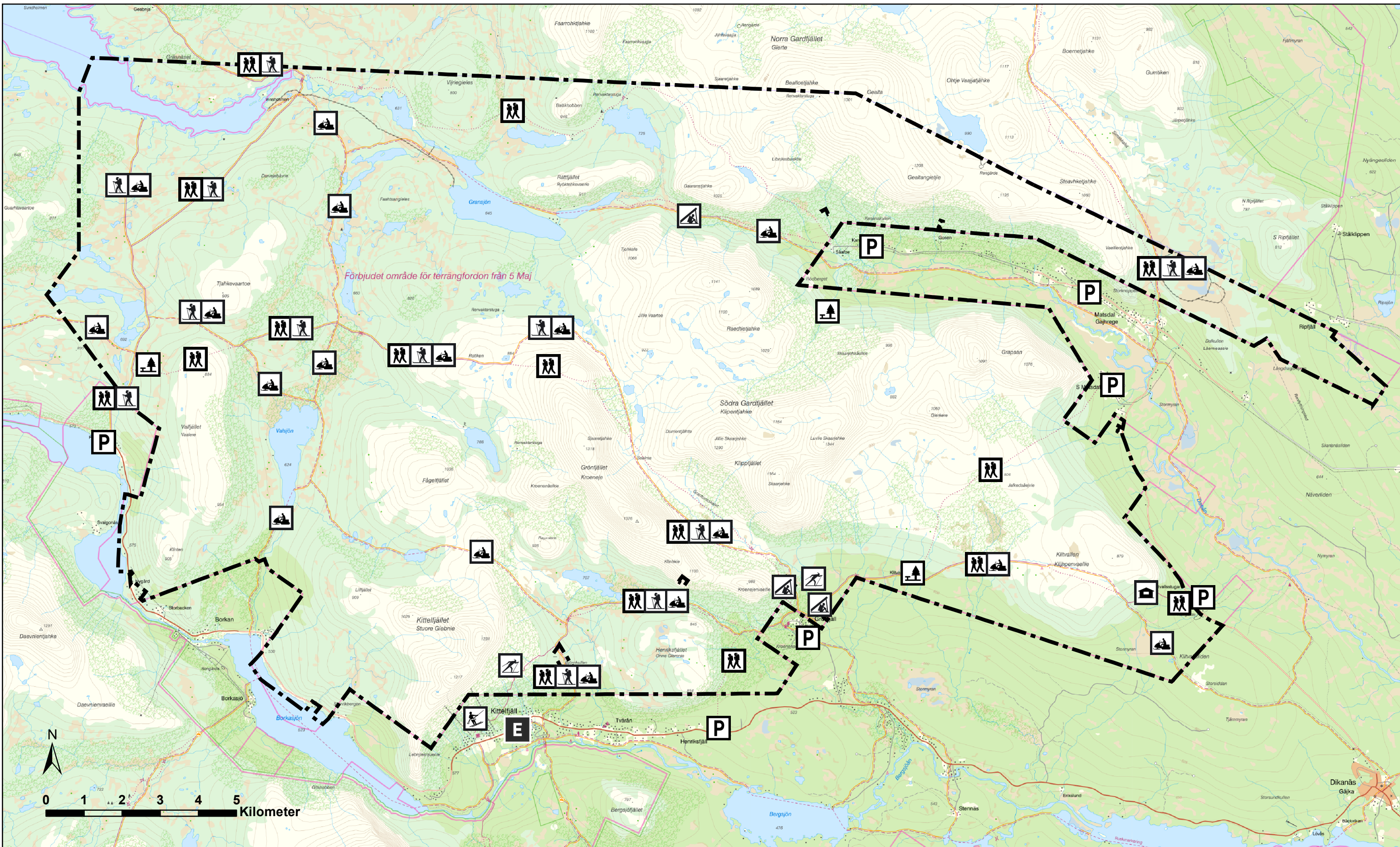


Länsstyrelsen
Västerbotten

Bakgrundskartor © Lantmäteriet

Datum: 2022-05-13





Bilaga 2. Karta över anläggningar för friluftslivet tillhörande beslut för naturreservatet Södra Gardfjället, Vilhelmina kommun, Dnr 511-2851-2017. Datum: 2022-05-13.

- | | | | | | | | |
|--|------------------------------|--|----------------------|--|-----------|--|-----------|
| | Statlig sommarled / Vandring | | Liftar och toppstuga | | Rastplats | | Entré |
| | Statlig vinterled / Skidor | | Längdskidspår | | Vindskydd | | Parkering |
| | Kommunal skoterled | | Rastskydd | | | | |





Sammanställning av yttranden

Förslaget till beslut och skötselplan för naturreservatet Södra Gardfjället var i början av 2021 på remiss. En sammanställning av inkomna yttranden redovisas nedan tillsammans med Länsstyrelsens kommentar. Övriga myndigheter och remissinstanser har valt att inte yttra sig. Sammanlagt inkom 62 remissyttranden:

6 yttranden från statliga myndigheter, verk och kommun

10 yttranden från föreningar och organisationer

46 yttranden från privat personer.

Förslaget till beslut har skickats till myndigheter, kommun och sakägare. Naturreservatsförslaget har kungjorts genom annonsering i länets tidningar, Post- och inrikes tidningar samt via Länsstyrelsens webb. Naturreservatsförslaget har också skickats till flera föreningar, företag och privatpersoner. Handlingarna och information kring möjligheterna att lämna synpunkter har under samrådstiden funnits tillgängligt på Länsstyrelsen, Länsstyrelsens webb och Vilhelmina kommun. Under samrådstiden har Länsstyrelsen fortlöpande svarat på konkreta frågor om naturreservatet.

Samrådsyttranden

Naturvårdsverket och Havs- och Vattenmyndigheten

Förslaget till beslut och skötselplan, inklusive A-, B- och C-föreskrifter har samrått med och godkänts av Naturvårdsverket och Havs- och Vattenmyndigheten.

Sametinget

Sametinget är positivt inför Länsstyrelsens beslut. Sametinget anser att ett naturreservatsbildande är förenligt med renskötseln och andra samiska intressen. Sametinget skriver att området ligger inom Vilhelmina norra och Vapstens samebyar. Bevarandet och förvaltandet av natur och kultur där markerna förvaltas och nyttjas med långsiktighet ingår i Sametingets målsättning att leva i ett livskraftigt Sápmi och nya reservatsbildningar anses därför, som regel, vara positivt. Sametinget anser att reservatet inte kommer att inskränka eller hindra utvecklingen av den samiska markanvändningen och den samiska kulturen inom det aktuella området.

Skogsstyrelsen

Skogsstyrelsen meddelar att de avstår från att yttra sig.

Statens Fastighetsverk (SFV)

SFV har inget att erinra mot förslaget till beslut eller skötselplan.

Sveriges geologiska undersökning (SGU)

SGU har meddelat att de avstår från att yttra sig.

Trafikverket (TRV)

TRV har inget att erinra mot förslaget till bildandet av naturreservatet. TRV har lämnat kompletterande uppgifter om floran längs den artrika vägkanten vid väg 1088, Sagavägen.

Vilhelmina kommun

Kommunen ser med översiktsplanen som grund positivt på syftet med naturreservatsbildningen; att bevara och underhålla de olika värden som finns inom Södra Gardfjällsområdet när det gäller natur, kultur, motoriserat och icke-motoriserat friluftsliv och renskötsel. Kommunen vill att gränsdragningen motiveras samt att det tydligare framkommer om enskild mark berörs. Kommunen förutsätter att naturreservatet inte hindrar fortsatt utveckling av Kittelfjälls skidområde. Kommunen förutsätter också att befintligt skoter- och ledsystem kvarstår och utvecklas då det är en del av kommunala leder som knyter ihop Vilhelmina kommun med bland annat Storuman. Kommunen vill att staten ska ta ett ökat ansvar för drift och skötsel av skoterledssystemet som idag ägs och förvaltas av kommunens bolag, Vilhelmina Bygdens Skoterorganisation (VBS). Kommunen föreslår att Vilhelmina kommun tillsammans med Länsstyrelsen tar fram en gemensam plan för övernattningsstugor, toaletter och vindskydd i naturreservatet.

Länsstyrelsens kommentar

Naturreservatets innefattar endast mark som sedan lång tid ägs av Statens Fastighetsverk eller Naturvårdsverket. Utgångspunkten är att naturreservatets gränser följer fastighetsgräns, Natura 2000-område samt tidigare domänreservat. I väster har i samverkan med Statens Fastighetsverk en viss justering gjorts för att få en mer naturlig gräns som innefattar värdefulla natur-, kultur- och friluftslivsmiljöer. Denna justering påverkar inte befintligt nyttjande av området, privat mark eller produktiv skogsmark.

Kittelfjälls befintliga liftar och nedfarter inom naturreservatet har sedan tidigare markupplåtelse enligt rennäringslagen (SFS 1971:437) och är

förenliga med Natura 2000-områdets bestämmelser. Naturreservatets föreskrifter har undantag för skötsel och drift av befintlig toppstuga, liftar och nedfarter inom naturreservatet. Länsstyrelsens bedömning är att det finns goda förutsättningar att, i enlighet med kommunens yttrande, vidare utveckla Kittelfjäll som alpin skidort med liftar och nedfarter i nära anslutning till det alpina servitutsområdet i kommunens fördjupade översiktsplan för Kittelfjäll från 2012. Beslutet har kompletterats med ett förtydligande om utvecklingen av Kittelfjälls skidområde, se ”*Intresseprövning enligt 7 kap. 25 § miljöbalken*” i beslutet.

Länsstyrelsen förvaltar, sköter och anlägger primärt vandringsleder och i viss mån skidleder inom naturreservat men inte skoterleder. I fjällen förvaltar och sköter Länsstyrelsen på uppdrag av Naturvårdsverket sommar- och vinterleder för vandring och skidåkning. Länsstyrelsen förvaltar också ett antal skoterleder inom av regeringen utpekade områden med terrängkörningsförbud, s.k. skoterförbudsområden. Södra Gardfjället är inte ett skoterförbudsområde. Det innebär att Länsstyrelsen inte avser att i samband med naturreservatsbildningen överta ansvaret för befintliga skoterleder eller anlägga nya skoterleder inom naturreservatet.

Länsstyrelsen är positiv till kommunens intresse att medverka i naturreservatets utveckling. Länsstyrelsen anser att det vid framtagandet av en plan för området är viktigt att också involvera fler intressenter, t.ex. samebyar, turistorganisationer och föreningar, som bl.a. kan bidra med värdefull kunskap om områdets nyttjande. Det finns i naturreservatet befintliga friluftsanordningar som ägs och sköts av föreningar. Det krävs också i enlighet med rennäringslagstiftningen samråd med berörd sameby för åtgärder som påtagligt kan skada de samiska näringarna.

Destination Kittelfjäll ekonomiska förening (DKEF)

DKEF har begärt att få ett förtydligande angående skoterkörning och leder inom naturreservatet.

Länsstyrelsens kommentar

Länsstyrelsen har haft en fortsatt dialog och bl.a. meddelat att för snöskoterkörning utanför led blir det, liksom i remissförslaget, inga förändringar med avseende på naturreservatet. Naturreservatsbeslutet har inga föreskrifter som reglerar terrängkörning på väl snötäckt mark eller is. Leder är viktiga på många sätt. De ger ett mervärde till naturreservatet t.ex. ökar säkerheten för alla som rör sig i området oavsett aktivitet/verksamhet. Lederna underlättar också att hitta fram till besöksmålen, skyltning, övrig information om området samt löpande underhåll och renhållning. Tillsammans minskar detta störningar på natur, arter, renskötsel och övriga besökare. Det gäller alla typer av fjälleder för vandring-,

skidåkning och skoteråkning. DKEF har 2021-02-04 meddelat att de är nöjda med Länsstyrelsens svar.

Dikanäs IF

Föreningen har lämnat kompletterande historiska uppgifter om rastskyddet vid Klitvallen.

Kanans vägsamfällighet

Har meddelat att en majoritet av föreningens medlemmar emotsätter sig bildandet av naturreservatet. Någon orsak eller motivering ges inte i yttrandet.

Länsstyrelsens kommentar

Vägen och befintlig parkering intill vägen ligger utanför naturreservatet i Kanan. Vid parkeringen börjar flera befintliga allmänna leder och lokala stigar, se skötselplanen kap. 7 - 8 och bilaga 5 till skötselplanen. Länsstyrelsen har 2021-05-21 meddelat att Länsstyrelsen kommer som brukligt ta kontakt med samfällighetsföreningen om naturreservatets bidrag till nyttjandet av den enskilda vägen när naturreservatsbeslutet vunnit laga kraft. Samfällighetsföreningen erhåller idag statligt driftsbidrag från Trafikverket för allmänhetens nyttjande av vägen. I beslut och skötselplan finns, liksom i beslutsförslaget, inga nya leder i området presenterade.

Kittelfjäll utveckling AB (KUAB)

KUAB har begärt att få ett förtydligande angående nyttjandet av området kring liftsystemet i Kittelfjäll.

Länsstyrelsens kommentar

Länsstyrelsen har kompletterat beslutet med ett förtydligande angående möjligheterna att utveckla nedfarter och liftar i enlighet med kommunens fördjupade översiktsplan för Kittelfjäll från 2012, se sidan 21 och bilaga 4. KUAB har 2021-01-21 meddelat att de är nöjda med detta.

Södra Matsdals vägsamfällighet

Vägsamfälligheten vill att det anläggs en parkering där sommarleden börjar. Vägsamfälligheten vill få ökat driftsbidrag från Trafikverket till sommar- och vinterunderhåll av vägen. Föreningen önskar också att vinterleden mellan Södra Matsdal och Grönfjäll permanent etableras som allmän skoterled.

Länsstyrelsens kommentar

Länsstyrelsen har 2021-05-27 svarat på föreningens frågor. Länsstyrelsen kommer också som brukligt ta kontakt med samfällighetsföreningen

om naturreservatets bidrag till nyttjandet av den enskilda vägen när naturreservatsbeslutet vunnit laga kraft. Samfällighetsföreningen erhåller idag statligt driftsbidrag från Trafikverket. Det innebär att frågorna om att öka detta driftsbidrag för vägens sommar- och vinterunderhåll hantearas av Trafikverket. Bidraget ges för allmänhetens nyttjande av vägen.

Länsstyrelsen förvaltar på uppdrag av Naturvårdsverket en sommarled mellan Södra Matsdal och Klitvallen. Länsstyrelsen har efter kontakt med markägaren sommaren 2020 påbörjat arbetet med att anlägga en ny parkering vid sommarledens början i Södra Matsdal. I beslut och skötselplan finns, liksom i beslutsförslaget, inga nya leder i området presenterade.

Det finns idag ingen allmän skoterled som utgår från Södra Matsdal. Det är enligt naturreservatets föreskrifter tillåtet att köra skoter från Södra Matsdal till Klitvallen i enlighet med gällande terrängkörningslagstiftning. För att märka ut en led krävs markupplåtelse samt dispens från reservatsföreskrifterna. Vilhelmina kommun äger och ansvarar för skötseln av befintliga allmänna skoterleder i naturreservatet. Se också Länsstyrelsens kommentar på kommunens yttrande om leder i naturreservat.

Valsjöbäckens samfällighetsförening

Samfällighetsföreningen har under remisstiden begärt att få ses som sakägare i processen eftersom förslaget till stor del berör det rörliga friluftslivet.

Länsstyrelsens kommentar

Länsstyrelsen meddelande under remisstiden att beslutsförslaget fanns tillgängligt för var och en som i enlighet med föreläggandet 2021-01-13 önskar yttra sig i ärendet samt att naturreservatsförslaget fanns tillgängligt på kommunkansliet och på Länsstyrelsens webb. Länsstyrelsen har inte fått några ytterligare synpunkter från föreningen.

Vapstens lappby / Vadtejen sįjte och Vadtejen saemiej sįjte

Vadtejen sįjte och Vadtejen saemiej sįjte anser att det bra att området skyddas från exploatering under förutsättning att det inte inskränker de samiska rättigheterna (jakt, fiske, renskötsel etc) och möjliggör goda förutsättningar att fortsätta bedriva en hållbar renskötsel. De efterfrågar mer information om de samiska historiska och kulturella värdena samt ytterligare benämningar på för samerna viktiga platser. De har lämnat kompletterande information om projektet Vaapsten Jeanoe-Bealan Saemieh. De påtalar de negativa effekterna av störningar under kalvningstiden. De anser att en referensgrupp bör bildas för naturreservatet.

Länsstyrelsens kommentar

Renskötsel i enlighet med rennäringslagen (SFS 1971:437) samt framförande av motordrivet fordon vid renskötsel i enlighet med gällande terrängkörningslagstiftning är undantaget från reservatets föreskrifter. Beslutet och skötselplanen har, liksom i förslaget, inga föreskrifter eller skötselåtgärder som preciserar på vilket sätt renskötseln ska bedrivas i området. Tillfälliga förbud enligt 3 § terrängkörningslagen (SFS 1975:1313), t.ex. på uppmaning av samebyarna och det s.k. majförbudet efter 5 maj, gäller även fortsättningsvis inom området.

Naturresevatsbildningsprocessen hanterar inte alla frågor i ett fjällområde. Några exempel är upplåtelse av mark, jakt och fiske och rovdjursförvaltning. Södra Gardfjällets naturreservat innefattar ett stort fjällområde där renskötseln är en naturlig del. Det finns många olika naturmiljöer, mångfacetterad kulturhistoria samt förekommer olika friluftaktiviteter och andra verksamheter. Det innebär att texterna i beslut och skötselplan är sammanfattningar där den intresserade med hjälp av bland annat referenslistan kan fördjupa sig i området. I beslut och skötselplan beskrivs renskötseln samt andra samiska och kulturella värden under flera rubriker, liksom behovet att visa hänsyn till renskötselns förutsättningar. Några kompletteringar och korrigeringar har gjorts bl.a. om genomförandet av projektet Vaapsten Jeanoe-Bealan Saemieh.

Länsstyrelsen anser att det är viktigt att samverka i frågor som rör förvaltningen av fjällen. I området finns många intressenter och verksamhetsutövare. Tillsammans och i samverkan kan t.ex. aktiviteter förläggas i tid och rum så att de inte stör renskötseln eller varandra. Naturreservatet ger Länsstyrelsen bl.a. ökade möjligheter att på olika sätt informera. På så sätt ytterligare tydliggöra vad som menas med behovet av att visa hänsyn till renar och renskötselns förutsättningar vid vistelse i området. Länsstyrelsen anser inte att det i reservatsbeslutet ska fastställas en referensgrupp med en i viss sammansättning för enskilda naturreservat. Många skötsel- och förvaltningsfrågor i fjällområdet har beröring på större områden än ett enskilt naturreservat och berörda intressenter kan förändras över tid.

Vilhelmina Norra Sameby

Samebyn har i sitt yttrande ytterligare betonat rennäringen i området. Samebyn framhåller vikten av att visa hänsyn till renskötseln. Samebyn anser att ytterligare anläggningar för friluftslivet i naturreservatet inte är förenligt med renskötseln.

Länsstyrelsens kommentar

Södra Gardfjället är ett natur- och kulturlandskap där renskötseln är en naturlig del. Naturreservatet ger Länsstyrelsen bl.a. ökade möjligheter att

på olika sätt informera. På så sätt ytterligare tydliggöra vad som menas med behovet av att visa hänsyn till renar och renskötselns förutsättningar vid vistelse i området.

Länsstyrelsen kommer som tidigare ha fortlöpande kontakt och samråd med samebyn, bl.a. om större anordningar för friluftslivet. Länsstyrelsen har i juni 2021 haft fördjupade samråd med samebyn bl.a. angående friluftsanläggningar inom naturreservatet. Rastplatsen i Grantonsskalet har flyttats närmare Grönfjäll. Samebyn har godkänt den nya platsen.

Länsstyrelsen har tydliggjort i skötselplanen att samråd med berörd sameby ska ske innan åtgärder genomförs som påtagligt kan påverka de samiska näringarna.

Västerbottens museum

Västerbottens museum framhåller kulturmiljöerna som ett värdefullt bevarandevärde som bör lyftas ytterligare i beskrivningar och på kartor. Museet anser också att det bör göras kompletterande fornminnesinventeringar innan reservatsbildningen.

Länsstyrelsens kommentar

Områdets historia, fornlämningar och kulturmiljöer samt immateriella kulturarv finns beskrivet i skötselplan. I ett naturreservat kan enligt 7 kap. 4 § miljöbalken och Naturvårdsverkets riktlinjer fornlämningar och kulturmiljöer bevaras och vårdas i de fall de har en betydelse för bevarandet av biologisk mångfald, värdefulla naturmiljöer eller för friluftslivet. Områdets kulturhistoria lyfts därför i beslut och skötselplan som värdefull för förståelsen för områdets utveckling, skötsel av hävdade marker och för friluftslivets upplevelsevärden. Ytterligare kunskap om områdets kända fornlämningar är tillgängligt för alla på Riksantikvarieämbetets karttjänst Fornsök. Länsstyrelsen anser inte att ytterligare inventeringar av fornlämningar och kulturmiljöer är motiverat att genomföra innan naturreservatsbildningen.

Privatpersoner

Det har inkommit en del frågor om förtydliganden av texten samt vad som gäller kopplat till förvaltningen av reservatet. Länsstyrelsen har under remisstiden svarat berörda och lagt in förtydliganden i texten där det behövts.

31 av yttrandena har exakt samma text. Flera undrar varför det fjällnära domänreservatet ska bli naturreservat. Det uttrycks en oro för att naturreservatet ska inskränka allmänhetens vistelse i området eller påverka utvecklingen i Kittelfjäll och Matsdal. I huvuddelen av yttrandena återges

en uppfattning om att det kommer bli skoterförbud i naturreservatet samt inskränkningar i att färdas utanför leder. Några yttranden vill begränsa snöskotertrafiken med hänsyn till störningar på djurliv och andra friluftaktiviteter. Det framförs också önskemål om skadeförebyggande åtgärder och ökad tillsyn av barmarkskörning med motordrivna fordon i området. Terrängcyklings påverkan på mark och störningar på djurliv påtalas. Några enstaka frågor om nyttjandet av befintliga privata kojor i naturreservatet samt funderingar om möjligheterna att plocka svamp, bär och fiska.

Länsstyrelsens kommentar

Det är ett regeringsbeslut som ligger till grund för att domänreservatet ska omvandlas till naturreservat, processen beskrivs på sidan 7 - 8 i beslutet. Naturreservatets värde och nyttjande för rekreation och olika friluftaktiviteter beskrivs bl.a. i skötselplanens kapitel 3 och 6 – 8 samt bilagorna 6 - 7 till skötselplanen. Naturreservatets förvaltning kan bidra till att synliggöra och stärka områdets upplevelsevärden och på så sätt främja turistföretagande och bidra till fortsatt utveckling i närområdet. Naturreservatet berör endast statlig mark och påverkar inte hur privat- och allmänningsskogar brukas.

Beslutets föreskrifter och skötselplan inskränker inte allemansrättslig vistelse i området. I naturreservatet har leder en mycket viktig funktion. Lederna har en kanaliseringseffekt eftersom huvuddelen av besökare i ett område håller sig till lederna under hela eller större delen av sin vistelse. Förutom att lederna ökar säkerheten för alla som rör sig i området (oavsett aktivitet/verksamhet) gör också lederna att fler (t.ex. mindre fjällvana) kan besöka naturreservatet för olika aktiviteter året runt och hitta fram till besöksmålen. Lederna underlättar också skyltning, övrig information och övrig skötsel, t.ex. löpande underhåll av övriga anläggningar och renhållning. Tillsammans minskar detta störningarna på natur, arter, renskötsel och övriga besökare. Det gäller alla typer av leder för vandring-, skidåkning och skoterkörning. Värdet av leder framhålls också i kommunens yttrande över beslutsförslaget och i översiktsplan.

Liksom i remissförslaget blir det för snöskoterkörning utanför led inga förändringar med avseende på naturreservatet. Det finns inga föreskrifter som medför ett förbud att i hela naturreservatet färdas till fots, på skidor eller med snöskoter på snötäckt, väl tjälad mark. Det är även tillåtet att t.ex. tälta bortanför lederna enligt allemansrätten. Skoterkörning ingår inte i allemansrätten och liksom tidigare gäller terrängkörningslagen, bl.a. renskötselns behov av tillfälliga avstängningar och majförbudet. Vissa elcyklar, segways, hoverboards, elskotrar och liknande elfordon räknas som motorfordon enligt lagen om vägtrafikdefinitioner

(2001:559) och är därmed förbjudna att framföras på barmark i terrängen enligt terrängkörningslagen (SFS 1975:1313).

Liksom i remissförslaget får befintliga byggnader, fjälleder, liftsystem, motions- och skidspår inom naturreservatet även fortsättningsvis finnas kvar och underhållas. Statens fastighetsverk kan upplåta vedtäkt för husbehov till i naturreservatet liggande kojor på samma sätt som tidigare. Länsstyrelsens upplåtelse av jakt och fiske påverkas inte av naturreservatet. Det är tillåtet att plocka matsvamp och bär i naturreservatet. Mer information om detta finns i skötselplanens kapitel 7 – 8.

Sammanfattning av genomförda åtgärder

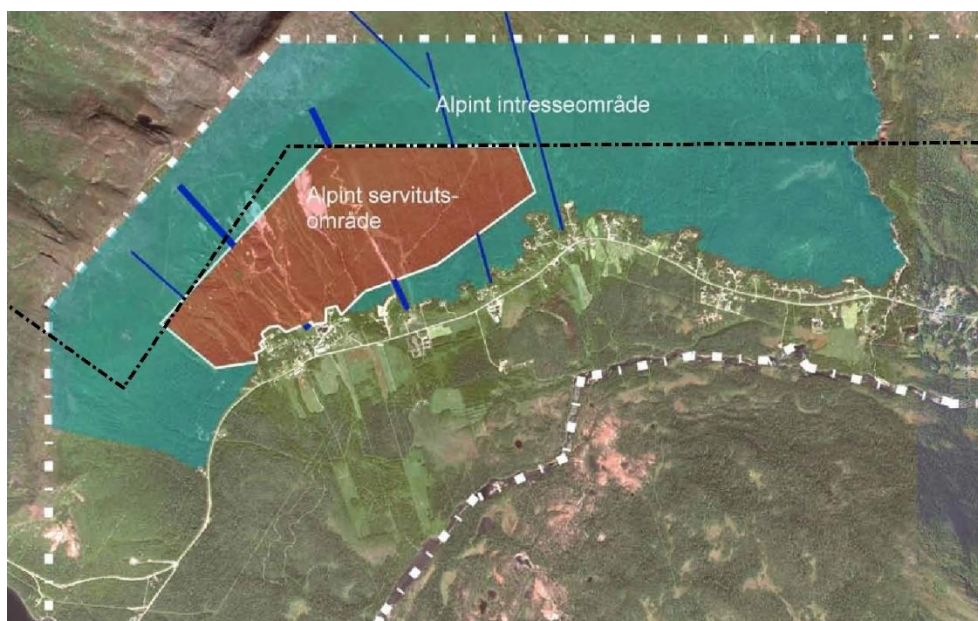
Inom naturreservatet gäller också annan lagstiftning och föreskrifter t.ex. rennäringslagen, kulturmiljölagen, terrängkörningslagen och bygglovs-lagstiftningen. Beslut och skötselplan fastställer inte hur renskötseln bör bedrivas i området. Annan lagstiftning eller förvaltning, t.ex. jakt, fiske, markupplåtelse, stora rovdjurens förvaltning, allmänna statliga och kommunala fjälleder, ingår primärt inte i naturreservatets skötsel och förvaltning.

- Beslutet har kompletterats med förtydligande av nyttjandet inom och i nära anslutning till Kittelfjälls alpina servitutsområde i kommunens fördjupade översiktsplan från 2012.
- Länsstyrelsen har sedan tidigare ett nära samarbete med kommunen om bl.a. fjälleder och anläggningar för friluftslivet. Det arbetet fortsätter.
- Beslut och skötselplan har förtydligats om samråd med berörd sameby innan anläggande av större anordningar för friluftslivet, t.ex. stugor och rastskydd. Kompletteringar om renskötselns förutsättningar och samiskt kulturarv.
- Anläggningar för friluftslivet har kompletterats med ett vindskydd i skogskanten vid Kroenejenvaellie. Rastplatsen i Grantonsskalet har utgått som initial åtgärd.
- Länsstyrelsen kommer som brukligt se över befintliga parkeringar, anläggningar och vägar som ingår i naturreservatet när beslutet vunnit laga kraft. Arbetet samordnas med förvaltningen av det statliga fjälledssystemet.
- Arbeta med att anlägga en parkering vid den befintliga allmänna sommarleden i Södra Matsdal har påbörjats.
- Redaktionella ändringar.



Kittelfjälls alpina skidområde

I Kittelfjäll finns en toppstuga samt två liftar som delvis ligger på statens mark inom naturreservatet. Berört område på Statens Fastighetsverks mark igår också i Natura 2000. Det finns en fördjupad översiktsplan (FÖP) för Kittelfjäll från mars 2012 med bl.a. ett alpint servitutsområde och ett alpint intresseområde.



Utsnitt från karta 1 i FÖP Kittelfjäll 2012. På kartan har gränsen för naturreservatet markerats

Karta 1 redovisar planområdet och skidområde:





Länsstyrelsen
Västerbotten

Beslutet kan överklagas

Beslutet kan skriftligen överklagas hos regeringen.

Hur överklagar jag beslutet?

Länsstyrelsen måste pröva att överklagandet har kommit in i rätt tid, innan det skickas vidare tillsammans med handlingarna i ärendet. Därför ska du lämna eller skicka din skriftliga överklagan till Länsstyrelsen Västerbotten antingen via e-post; vasterbotten@lansstyrelsen.se, eller med post; Länsstyrelsen Västerbotten, 901 86 Umeå.

Tiden för överklagande

Ditt överklagande måste vara skriftligt och ha kommit in till Länsstyrelsen **inom tre veckor** från den dag ni fick del av beslutet. Du anses ha fått del av beslutet den dag det kungörs i ortstidning. Om det kommer in senare kan överklagandet inte prövas. I ditt överklagande kan du be att få ytterligare tid till att utveckla dina synpunkter och skälen till att du överklagar. Sedan är det regeringen som beslutar om tiden kan förlängas.

Parter som företräder det allmänna ska ha kommit in med sitt överklagande **inom tre veckor** från den dag då beslutet meddelades.

Ditt överklagande ska innehålla

- Vilket beslut som överklagas, beslutets datum och diarienummer 511-2851-2017,
- Hur du vill att beslutet ska ändras, samt
- Varför du anser att Länsstyrelsens beslut är felaktigt.

Om du har handlingar som du anser stödjer din överklagan så bör du bifoga kopior på dessa. Kontakta Länsstyrelsen i förväg om du behöver bifoga filer som är större än 15 MB via e-post.

Ombud

Om du anlitar ett ombud som sköter överklagandet åt dig ska ombudet underteckna skrivelsen, bifoga en fullmakt i original från dig samt uppge sitt eget namn, adress och telefonnummer.

Behöver du veta mer?

Har du ytterligare frågor kan du kontakta Länsstyrelsen via e-post, vasterbotten@lansstyrelsen.se eller via växeltelefonnummer 010-225 40 00. Ange diarienumret för detta ärende. Numret finns uppe till höger på sidan.