



Bildande av naturreservatet Långviken i Fagersta kommun

Beslut

Länsstyrelsen förklarar med stöd av 7 kap. 4 § miljöbalken det område som avgränsas på bifogad karta, bilaga 1, som naturreservat. Naturreservatets namn ska vara Långviken.

För att tillgodose och uppnå syftet med reservatet beslutar Länsstyrelsen, med stöd av 7 kap. 5, 6 och 30 §§ miljöbalken samt 22 § förordningen (1998:1252) om områdesskydd enligt miljöbalken m.m., att nedan angivna föreskrifter ska gälla för reservatet (se *Reservatsföreskrifter*).

Länsstyrelsen fastställer samtidigt, med stöd av 3 § förordningen om områdesskydd enligt miljöbalken m.m., skötselplanen för naturreservatets långsiktiga vård (bilaga 2).

Reservatsföreskrifter

A. Föreskrifter enligt 7 kap. 5 § miljöbalken om inskränkningar i rätten att använda mark- och vattenområden som behövs för att uppnå syftet med reservatet

Utöver vad som i övrigt gäller är det förbjudet att inom reservatet:

- 1 avverka, gallra, röja, så, plantera eller utföra annan skogsbruksåtgärd eller på annat sätt skada eller bortföra levande eller döda träd och buskar,
- 2 uppföra ny byggnad eller annan anläggning t.ex. vindkraftverk, jaktorn, mast, hamn, brygga, bro, spång, mark- eller luftledning, stängsel eller annan hägnad,
- 3 bedriva täkt eller annan verksamhet som förändrar reservatsområdets topografi, yt- eller dräneringsförhållanden t.ex. att gräva, muddra, spränga, schakta, plöja, borra, dämna, nydika, rensa dike, utfylla, tippa, markbereda, bryta stubbar eller utföra annan markbearbetning,
- 4 anlägga väg, stig, led, campingplats eller uppställningsplats för fordon, släp, båtar eller andra farkoster,
- 5 anordna upplag,
- 6 framföra motordrivet fordon, med undantag för båttrafik,

- 7 använda kemiska eller biologiska bekämpningsmedel, tillföra kalk eller andra växtnäringsämnen,
- 8 utfodra vilt,
- 9 införa för området nya växt- eller djurarter.

B. Föreskrifter enligt 7 kap. 6 § miljöbalken om förpliktelse att tåla visst intrång
Fastighetsägare och innehavare av särskild rätt förpliktas tåla att följande anordningar utförs och åtgärder vidtas för att tillgodose syftet med reservatet:

- 1 utmärkning av reservatets gränser i terrängen,
- 2 utplacering och iordningsställande av besöksplatser med informationstavlor, skyltställ m.m.
- 3 iordningsställande av anläggningar för besökare som syftar till att tillgängliggöra och underlätta allmänhetens tillträde till området, såsom leder, spänger, rastplats,
- 4 skötselåtgärder i naturvårdssyfte såsom avverkning/ringbarkning av enstaka träd, röjning av igenväxningsvegetation, naturvårdsbränning, igenläggning av diken,
- 5 åtgärder för att begränsa eller förhindra storskaliga angrepp av åttatandad granbarkborre genom utplacering av fällor, utläggning av fångstvirke, fällning av angripna granar, rotkapning av vindfällda granar och/eller barkning. Inga träd ska föras ut ur naturreservatet med undantag för eventuellt infört fångstvirke,
- 6 dokumentation och uppföljande undersökningar av mark- och vattenförhållanden, flora och fauna.

C. Föreskrifter enligt 7 kap. 30 § miljöbalken om rätten att färdas och vistas inom reservatet och om ordningen i övrigt inom reservatet

Utöver vad som i övrigt gäller är det förbjudet att inom reservatet:

- 1 gräva, hacka, rista, måla eller på annat sätt skada jordytan eller fasta naturföremål såsom berghällar och block,
- 2 framföra motordrivet fordon, med undantag för båttrafik,
- 3 fälla eller på annat sätt skada levande eller döda träd och buskar, samt skada vegetation eller naturföremål i övrigt t.ex. genom att elda död ved, insamla örter, gräs, mossor, svampar eller lavar, med undantag för bär och matsvamp för husbehov,
- 4 insamla insekter eller andra ryggradslösa djur, med undantag för enstaka individer för artbestämning,
- 5 sätta upp tavla, skylt, affisch eller permanent snitsla spår.

Föreskrifterna under A och C ska inte utgöra hinder för

- förvaltaren av naturreservatet, eller den som förvaltaren uppdrar åt att vidta de åtgärder som behövs för att tillgodose syftet med naturreservatet och som har stöd av B-föreskrifterna och preciseras av vid var tid fastställd skötselplan,
- nödvändiga åtgärder i samband med brandbekämpning,
- att förvaltaren, kommunen eller den som arbetar på uppdrag av någon av dessa utför skötsel och underhåll av Bruksleden. Skötseln får inte påverka andra markområden än de av stigen redan ianspråktaga ytorna. För justering av stigens dragning krävs Länsstyrelsens tillstånd,
- att bedriva jakt inom ramen för jaktlagstiftningen, samt framföra motordrivet mindre fordon i terrängen för uttransport av fällt klövvilt förutsatt att detta kan ske utan markskador,
- fiske enligt fiskelagstiftning eller utsättning av fisk eller kräftor,
- att i anslutning till av Länsstyrelsen skriftligen godkända jaktpass placera ut enklare pallar och torn, markera pass, röja enstaka sikt- och skjutgator samt snitsla stig fram till passet. Jaktpass och markeringar som inte längre används ska tas bort,
- att markägaren bekämpar invasiva och främmande arter efter samråd med Länsstyrelsen,
- vetenskapliga undersökningar med syfte att öka kunskapen om de biologiska värdena i området. För sådana undersökningar krävs dock Länsstyrelsens skriftliga godkännande.

Syftet med naturreservatet

Syftet med naturreservatet är att:

- bevara biologisk mångfald, vårda och bevara värdefulla naturmiljöer och tillgodose behov av områden för friluftslivet,
- vårda och bevara värdefulla naturmiljöer i form av äldre barrskogar och opåverkade våtmarker samt de successioner som hör ihop med dessa,
- gynna de ovanliga och hotade arter som förekommer i området genom att skapa förutsättningar för att de ska kunna fortleva i området på lång sikt,
- bevara ett varierat och spännande naturområde med vildmarksprägel av betydelse för det rörliga friluftslivet.

Syftet ska nås genom att:

- det införs föreskrifter som säkerställer att intern beståndsdynamik, naturliga störningsprocesser och arternas egen förmåga att kolonisera och sprida sig i området får styra naturens utveckling i reservatet,
- delar av området lämnas till fri utveckling,
- naturvårdsbränning eller brandefterliknande åtgärder genomförs i delar av området,
- åtgärder som gynnar naturvärden knutna till asp och tall genomförs vid behov,
- åtgärder som syftar till att återställa hydrologin i våtmarker som är påverkade av markavvattnande åtgärder genomförs vid behov,
- åtgärder vidtas för att underlätta allmänhetens tillträde och möjligheter att röra sig i området.

Uppgifter om naturreservatet

Objektnamn	Långviken
NVR-id	2056921
Kommun	Fagersta
Lägesbeskrivning	6 km V Virsbo, 2 km S Trummelsberg
Koordinater	6636775 551201 (Sweref 99 TM)
Fastigheter	Djupnäs 1:34
Ägandeförhållanden	Bolag
Förvaltare	Länsstyrelsen i Västmanlands län
Areal	ca 102 ha, varav produktiv skogsmark 84 ha

Beskrivning av området

Reservatet utgörs av den branta barrskogsbevuxna nordsluttningen ner mot Långviken och det vidsträckta gammelskogsområdet som tar vid ovanför sluttningen. Insprängt i området finns två lite större myrar, flera sumpskogar och enstaka mindre kärr. Området är i huvudsak svagt kuperat med flacka markavsnitt som bryts av låga bergshöjder och med den branta sluttningen ner mot den del av Stora Kedjen som kallas för Långviken. Höjder och höglägen domineras av tallskog medan mer låglänta markerna har ett större inslag av gran. I slänten ner mot Långviken innehåller skogen mer löv, i första hand asp och björk.

Huvuddelen av skogsbestånden har sedan länge passerat mogen ålder och har, eller har börjat utveckla, karaktärsdrag typiska för naturskogar vilket bl.a. avspeglar sig i en stor variation i skogens slutenhet och åldersstruktur samt ställvis god tillgång på torrträd, lågor och annan död ved. Flera intressanta och ovanliga arter har påträffats i området. På död ved återfinns bland annat några av gammelskogens karaktärsarter såsom rynkskinn, vågticka och vedtrappmossa och på marken återfinns en rad rara arter som lever i symbios med gamla barrträd och är beroende av ostörda naturförhållanden såsom grangråticka, lakritsmusseron, kungsspindling och den lilla oansenliga orkidén knärot.

Skäl för beslut

Prioriterade bevarandevärden

Reservatsområdet omfattar ett större sammanhållet barrskogsområde med äldre skog och ett par insprängda myrar. Äldre tall- och barrblandskogar samt fattigmyr upptar stora ytor, men på några platser finns inslag av örtgranskog, asp- och lövrika bestånd samt blandsumpskog. På två mindre ytor har lågintensiv skogsbrand dragit fram under senare år. Skogsmiljöernas skiftningar i kombination med en begynnande naturskogsprägel ger förutsättningar och livsrum åt många specialiserade arter, framförallt bland kryptogamer. Död ved av olika slag har bildats naturligt en längre tid och förekommer rikligt på många platser, något som gynnar flera ovanliga och skyddsvärda arter bland mossor och svampar. Bland dessa märks vedtrappmossa, rynkskinn och vågticka. Både örtmarker och svagare lav-rismarker som varit kontinuerligt trädbevuxna under lång tid utgör viktiga livsmiljöer för en rad sällsynta marksvampar. Särskilt intressanta är förekomsterna av grangråticka, guldfingersvamp och lakritsmusseron, samtliga med få kända förekomster i länet och landet.

Områden av liknande storlek och med motsvarande miljöer och kvalitéer förekommer i dag mycket sparsamt utanför formellt eller frivilligt skydd och de områden som finns kvar bör bevaras långsiktigt. Variationen och värdet av naturmiljöerna bekräftas av områdets rika artstock som trots att den inte är särskilt väl undersökt konstaterats innehålla ett stort antal naturvårdsintressanta arter varav många är upptagna på den nationella rödlistan över hotade arter.

Området ligger inom en skoglig värdestrakt benämnd ”centrala Västmanlands barrskogstrakt”, i den handlingsplan för grön infrastruktur som tagits fram för Västmanland under 2019. Området gränsar i väster till Sveaskogs ekopark Färna och i närområdet ligger flera befintliga och planerade naturreservat. Områdets läge, inom värdestrakten, tillsammans med närheten till andra biologiskt rika och värdefulla områden stärker bevarandevärdet och naturvårdsnyttan ytterligare.

De biologiska värdena ligger till grund för att frågan om naturreservatsbildning väckts och är starkt knutna till den äldre skogen och de förhållandevis ostörda miljöförhållandena. Områdets biologiska mångfald och de prioriterade bevarandevärdena skulle påverkas negativt, och därmed hotas, om det genomfördes skogsbruksåtgärder eller vidtogs andra åtgärder i området som påverkade skogen, vegetationen eller på annat sätt förändrade miljöförhållandena i området på ett sätt som inte överensstämmer med naturtypernas naturliga utveckling.

Området hyser höga värden kopplade till friluftslivet. En del av Bruksleden går igenom området och oavsett om man följer leden eller vandrar fritt i skogen erbjuds besökaren fantastiska upplevelsevärden med omväxlande vild terräng och en storslagen variationsrik natur. Friluftslivsvärdena är i stor utsträckning kopplade till känslan av orördhet och vildmark och är beroende av skogen och frånvaron av ett mer omfattande skogsbruk och andra typer av exploaterande verksamheter som tar skog och/eller mark i anspråk.

Miljökvalitetsmål

Bildandet av naturreservatet är en del av uppfyllandet av miljökvalitetsmålen Levande skogar, Myllrande våtmarker och Ett rikt växt- och djurliv, om vilka Sveriges riksdag beslutat.

Motiv till skyddsformen naturreservat

Enligt 1 kap. 1 § miljöbalken ska densamma tillämpas så att bl.a. värdefulla natur- och kulturmiljöer skyddas och vårdas och den biologiska mångfalden bevaras. Enligt 7 kap. 4 § miljöbalken får ett mark- eller vattenområde förklaras som naturreservat i syfte att bevara biologisk mångfald, vårda och bevara värdefulla naturmiljöer eller tillgodose behov av områden för friluftslivet. Länsstyrelsen har bedömt att det är ett angeläget allmänt intresse att det här berörda området långsiktigt bevaras och skyddas, med dess arter och livsmiljöer.

Allmänintresset stärks av att området utgör/har potential att utgöra ett viktigt friluftslivsområde.

För att dessa intressen ska kunna säkerställas måste inskränkningar i rätten att använda mark- och vattenområden införas. Rätt att uppföra vissa typer av anläggningar och vidta vissa skötselåtgärder krävs också för att såväl natur- som friluftslivsvärden ska kunna säkras långsiktigt. Länsstyrelsen kan endast åstadkomma detta genom en reservatsbildning.

Intresseprövning

Bildandet av naturreservatet är en del av genomförandet av den nationella miljöpolitiken, EU:s naturvårdsdirektiv och internationella naturvårdskonventioner. Lagstiftningen medger möjlighet att tillvarata angelägna allmänna naturvårdsintressen, bl.a. genom naturreservatsbildning.

Att bevara det här berörda området, med ingående arter och miljöer, utgör ett angeläget allmänt intresse som motiverar en inskränkning i den enskildes förfoganderätt. Länsstyrelsen har, i enlighet med 7 kap. 25 § miljöbalken, prövat och funnit att bildandet av naturreservatet inte går längre i inskränkning av enskilds rätt att använda mark och vatten, än som krävs för att syftet med skyddet ska tillgodoses.

Konsekvensutredning

Kravet på konsekvensutredning avser föreskrifter enligt 8 kap. regeringsformen, till vilka ordningsföreskrifterna enligt 7 kap. 30 § miljöbalken hör. Föreskrifterna enligt 7 kap. 5-6 §§ miljöbalken omfattas inte av kravet på konsekvensutredning.

Föreskrifterna enligt 7 kap. 30 § miljöbalken har bedömts få så begränsade kostnadsmissiga och andra konsekvenser att Länsstyrelsen, i enlighet med vad som sägs i 4 och 5 §§ förordningen (2007:1244) om konsekvensutredningar vid regelgivning, bedömt att det saknats skäl för en konsekvensutredning av regelgivningen.

Andra sakförhållanden

Länsstyrelsen har, i enlighet med 3 och 4 kap. miljöbalken, prövat och funnit att bildandet av naturreservatet är förenligt med en från allmän synpunkt lämplig användning av markområdet/vattenområdet, och att beslutet inte strider mot gällande kommunal översiktsplan.

Ärendets handläggning

Ärendets gång

Det berörda området har under ett antal år varit aktuellt för reservatsbildning. Området inventerades och avgränsades 2014 och i dialog med dåvarande markägare, Bergvik skog AB, nåddes en överenskommelse om att området skulle bli föremål för reservatsbildning. I samband med att omgivande marker såldes styckades området med det planerade naturreservatet av och behölls av Bergvik. 2019 upplöstes bolaget och markinnehavet delades upp bland delägarna. Under hösten 2019 inledde Länsstyrelsen en dialog med den nya markägaren (Bolaget) om förutsättningarna för att gå vidare med en reservatsbildning. Bolaget meddelade under processens gång att man inte ställde sig positiva till en reservatsbildning, bland annat på grund av att bolaget såg att både nuvarande och framtida granbarkborreangrepp skulle kunna påverka omgivande skogar negativt och uppfattningen var att staten inte tar ansvar för uppkomna skador.

I början av 2020, inkom bolaget med en avverkningsanmälan till Skogsstyrelsen som berörde de södra delarna av området. Länsstyrelsen tog i samband med det åter kontakt med bolaget som inte ändrat ståndpunkt och således motsatte sig ett skydd av skogen. I samband med detta lyfte Länsstyrelsen även frågan om att utifrån områdets bevarandevärden vidta åtgärder för att minska pågående angrepp av granbarkborre. Bolaget meddelade istället att man avsåg gå vidare med planerade avverkningar. I och med att dessa skulle komma att föröda naturvärdena i en stor del av området och strida mot syftet med det tilltänka naturreservatet fattade Länsstyrelsen den 15 maj 2020 ett interimistiskt beslut om förbud att utan Länsstyrelsens tillstånd vidta vissa åtgärder, bland annat avverka. I början av juni ansökte bolaget om tillstånd för att genomföra den anmälda avverkningen. Länsstyrelsen avlog ansökan. I samband med det lät Länsstyrelsen värdera området.

Under hösten 2021 togs en kontakt för att utröna om det fanns förutsättningar för att komma fram till en frivillig överenskommelse om ersättning inför bildande av naturreservat men i dialog med bolagets företrädare konstateras att omständigheterna var sådana att det inte var sannolikt att man skulle kunna nå en uppgörelse.

Samråd

Samråd har enligt 25, 25 a resp. 25 b §§ förordningen (1998:1252) om områdesskydd enligt miljöbalken m.m. ägt rum med Fagersta kommun, Skogsstyrelsen resp. Sveriges geologiska undersökning, samt enligt 26 § nämnda förordning med Naturvårdsverket.

Remiss

Markägare och innehavare av särskild rätt till marken har, i enlighet med 24 § förordningen om områdesskydd enligt miljöbalken m.m., förelagts att inom en tid av en månad yttra sig över förslaget till beslut om bildande av naturreservatet Långviken. Förslaget till beslut har därutöver sänts på remiss till ett flertal berörda myndigheter och organisationer.

Remissyttranden och Länsstyrelsens avvägning med avseende på remissyttranden
Yttranden har inkommit från markägaren, Fagersta kommun, Skogsstyrelsen och Västmanlands orienteringsförbund. Vidare har SGU meddelat att myndigheten avstår ifrån att yttra sig.

Markägaren har meddelat att man ”har inget att tillägga mer än att vi förstår att det inte ligger i vår makt att få använda vår äganderätt att bruka marken längre” och att man ”emotser ett rimligt prisförslag”. Fagersta kommun och Västmanlands orienteringsförbund har inget att erinra mot förslaget. Skogsstyrelsen ser positivt på att området får ett långsiktigt skydd och har inga synpunkter på bildandet av reservatet.

Angående markägarens syn på nyttjandet av marken förklarar och motiverar Länsstyrelsens myndighetens ställningstagande i föreliggande beslut. Vad gäller

önskemålet om att få ett ”rimligt prispförslag” så är det Länsstyrelsens syn och erfarenhet, att de värderingar som görs av de oberoende värderingsfirmor som anlitas för att uppskatta ersättningen på ett bra sätt speglar marknadsvärdesminskningen. Den värdering som är gjord och som markägaren tagit del av kommer att uppdateras och därefter kan markägaren, eller markägarens ombud, tillsammans med en av staten utsedd förhandlare gå igenom de faktorer som ligger till grund för uppskattningarna. Förhoppningsvis kan det leda till en bättre samsyn vad gäller värdet och storleken på ersättningen och sedermera även en överenskommelse om inträngsersättning.

Upplysningar

Ersättningstalan

I det fall överenskommelse med sakägare om ersättning inte träffats vid tidpunkten för detta beslut fortsätter förhandlingen om ersättning, dock längst ett år efter att beslutet vunnit laga kraft. Om överenskommelse om ersättning inte kan träffas, ska sakägare som vill göra anspråk på ersättning eller inlösen väcka talan hos mark- och miljödomstolen, som får avgöra ersättningsfrågan. Sådan talan ska enligt 31 kap. 13 § miljöbalken väckas inom ett år från det att detta beslut har vunnit laga kraft, i annat fall förlorar sakägare rätten till ersättning.

Akuta utryckningsinsatser inom skyddade områden

Enligt 6 kap. 2 § lagen (2003:778) om skydd mot olyckor gäller följande. Om fara för liv, hälsa eller egendom eller för skada i miljön inte lämpligen kan hindras på något annat sätt, får räddningsledaren vid en räddningsinsats bereda sig och medverkande personal tillträde till annans fastighet, avspärra eller utrymma områden, använda, föra bort eller förstöra egendom samt göra andra ingrepp i annans rätt, i den mån ingreppet är försvarligt med hänsyn till farans beskaffenhet, den skada som vållas genom ingreppet och omständigheterna i övrigt.

Dispens från föreskrifterna m.m.

Om det finns särskilda skäl får Länsstyrelsen med stöd av 7 kap. 7 § miljöbalken medge dispens från meddelade föreskrifter för naturreservatet. Finns det synnerliga skäl får Länsstyrelsen helt eller delvis upphäva beslut som meddelats enligt 7 kap. 4-6 §§ miljöbalken.

Annan lagstiftning

Inom naturreservatet gäller även annan lagstiftning, till exempel bestämmelser om strandskydd, vattenverksamhet, artskydd och kulturlämningar. Den som vill genomföra en åtgärd inom området kan behöva tillstånd eller dispens med anledning av dessa bestämmelser. Samråd bör alltid ske med Länsstyrelsen innan en åtgärd genomförs.

Kungörelse

Beslutet kungörs i ortstidningarna Västmanlands läns tidning och Fagersta-Posten samt i Västmanlands läns författningssamling i enlighet med 27 § förordningen (1998:1252) om områdesskydd enligt miljöbalken m.m. Beslutet i sin helhet finns tillgängligt hos Länsstyrelsen, Västra Ringvägen 1, 721 86 Västerås och på Länsstyrelsens hemsida, www.lansstyrelsen.se/vastmanland.

Du kan överklaga beslutet

Se bilaga med överklagandehänvisning.

De som medverkat i beslutet

I detta ärende där vikarierande Landshövding Ulrica Gradin beslutat har naturvårdshandläggare Mårten Berglind varit föredragande. I ärendets slutliga handläggning har även vikarierande Länsråd Åsa Halldorf, avdelningschef Johan Wretenberg och chefsjurist Louise Klofelt deltagit.

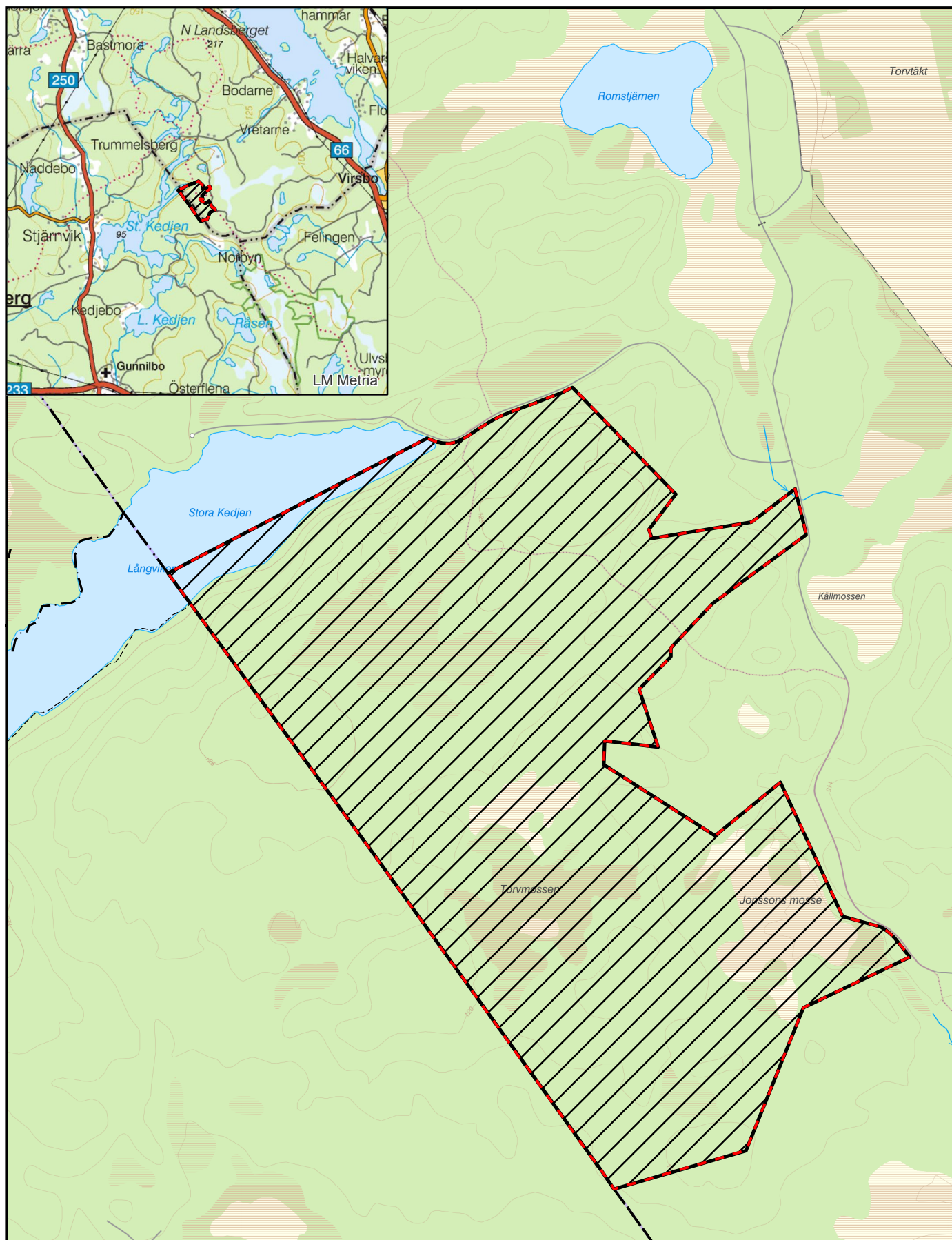
Denna handling har godkänts digitalt och saknar därför namnunderskrift.


Så här hanterar Länsstyrelsen personuppgifter

Information om hur vi hanterar dessa finns på www.lansstyrelsen.se/dataskydd.

Bilagor

1. Beslutskarta
2. Skötselplan
- 2.1 Skötselplanekarta
3. Överklagandehänvisning



 Naturreservat Långviken

0 100 200 300 400 meter

1:10 000



Länsstyrelsen
Västmanlands län



Skötselplan för naturreservatet Långviken i Fagersta kommun

Innehåll

BESKRIVNINGSDDEL	2
1. Syftet med naturreservatet.....	2
2. Uppgifter om naturreservatet	2
3. Beskrivning av området	3
3.2 Geologi och hydrologi	3
3.3 Mark- och vattenanvändning	4
3.4 Biologiska bevarandevärden	5
3.5 Kulturhistoriska bevarandevärden	9
3.7 Intressen för friluftsliv	9
PLANDEL	10
4. Skötselområden med bevarandemål och åtgärder.....	10
Skötselområde 1: Barrskog och myr, 64 ha	10
Skötselområde 2: Talldominerad skog, 31 ha	11
Skötselområde 3: Yngre skog, 5 ha	13
Skötselområde 3: Vattenområde, 2 ha.....	13
Friluftsliv	14
Ryl	14
Granbarkborre.....	14
Invasiva och främmande arter.....	14
5. Uppföljning och tillsyn	15
5.1 Uppföljning av skötselåtgärder	15
5.2 Uppföljning av bevarandemål.....	15
5.3 Tillsyn.....	15
6. Kostnader och finansiering	15
7. Sammanfattning och prioritering av planerade skötselåtgärder.....	15
8. Referenser.....	16
Övriga källor.....	16
Bilagor	16

BESKRIVNINGSDDEL

1. Syftet med naturreservatet

Syftet med naturreservatet är att:

- bevara biologisk mångfald, vårda och bevara värdefulla naturmiljöer och tillgodose behov av områden för friluftslivet,
- vårda och bevara värdefulla naturmiljöer i form av äldre barrskogar och opåverkade våtmarker samt de successioner som hör ihop med dessa,
- gynna de ovanliga och hotade arter som förekommer i området genom att skapa förutsättningar för att de ska kunna fortleva i området på lång sikt,
- bevara ett varierat och spännande naturområde med vildmarksprägel av betydelse för det rörliga friluftslivet.

Syftet ska nås genom att:

- det införs föreskrifter som säkerställer att intern beståndsdynamik, naturliga störningsprocesser och arternas egen förmåga att kolonisera och sprida sig i området får styra naturens utveckling i reservatet,
- delar av området lämnas till fri utveckling,
- naturvårdsbränning eller brandefterliknande åtgärder genomförs i delar av området,
- åtgärder som gynnar naturvärden knutna till asp och tall genomförs vid behov,
- åtgärder som syftar till att återställa hydrologin i våtmarker som är påverkade av markavvattnande åtgärder genomförs vid behov,
- åtgärder vidtas för att underlätta allmänhetens tillträde och möjligheter att röra sig i området.

2. Uppgifter om naturreservatet

Objektnamn	Långviken
NVR-id	2056921
Kommun	Fagersta
Lägesbeskrivning	6 km V Virsbo, 2 km S Trummelsberg
Mittkoordinat	6636775 551201 (Sweref 99 TM)
Fastigheter	Djupnäs 1:34
Ägandeförhållanden	Bolag
Förvaltare	Länsstyrelsen i Västmanlands län
Areal	ca 102 ha, varav produktiv skogsmark 84 ha

Naturtyper (Enligt NMD)	Tallskog (inkl. barrsumpskog)	53 ha
	Barrblandskog	18 ha
	Granskog	17 ha
	Lövblandad barrskog	4 ha
	Öppen våtmark	8 ha
	Sjö	2 ha

3. Beskrivning av området

Naturreseptatet omfattar ett barrskogsområde med flera insprängda myrar som breder ut sig på i huvudsak höglänta marker strax sydost om den del av sjön Stora Kedjen som benämns Långviken. Störst utbredning i området har äldre tall- och barrblandskogar som varierar mellan torr lavtyp och frisk blåbärsristyp. Med undantag för asp- och lövrika partier i slutningsmarker samt koncentrationer av lövträd kring vissa våtmarker är lövinslaget sparsamt. På mineralrika markavsnitt i slutningsmarker uppträder små ytor med örtgranskog.

I två mindre områden har barrskogen påverkats av sentida lågintensiv skogsbrand. Skogsmarken bär spår av äldre skogsbruk, men har till stor del undgått sentida avverkningar och uppvisar nu flera karaktärsdrag som kännetecknar orörda gammelskogar. I området ingår även flera våtmarker, däribland flera skvatramtallmossar och en blandsumpskog samt de två namngivna myrarna Torvmossen och Jonssons mosse.

3.1 Topografi och läge

Reservatsområdet är beläget ca 8 km väster om Virsbo, sydost om den del av Stora Kedjen som benämns Långviken, och gränsar mot Skinnskattebergs kommun i väster. Områdets södra och centrala del kännetecknas av en måttlig kuperingsgrad med växling mellan småhöjder, flackare markavsnitt och myrar. Topografin framstår som mer dramatisk i norra delen där ett utbrett höjddparti sluttar brant mot norr. Nivåskillnaden mellan Stora Kedjens yta på 95 m.ö.h. och de högsta punkterna höjden ovanför uppgår till närmare 35 meter.

3.2 Geologi och hydrologi

Områdets berggrund består av sura intrusiva bergarter, huvudsakligen granit med inslag av gnejs, gnejsgranit och grandorit. Sura intrusiva bergarter är ett samlingsbegrepp för magmatiska djup- och gångbergarter som bildas inuti jordskorpan. Sura bergarter kännetecknas av att de innehåller mer än 65 procent kiselsyra (SiO₂). De lösa avlagringarna består huvudsakligen av sandig morän som på några ställen är tunn med blottlagda hållmarker. I våtmarksområdena utgörs jordarterna istället av mosse- eller kärrtorv.

I den norra delen av reservatsområdet ingår en liten del av sjön Stora Kedjen som benämns Långviken. Stora Kedjen är en näringsfattig humös skogssjö och ligger i Hedströmmens avrinningsområde. Sjön avvattnas genom Lilla Kedjen, Gunnillboån, Långsvan, Lillsvan och slutligen Gisslarboån som har sitt utlopp i Hedströmmen vid Gisslarbo. Stora Kedjen är en vattenförekomst enligt vattendirektivet vilket innebär ett antal miljö kvalitetsnormer ska nå god status

inom en tidsperiod. I dagsläget är sjön klassad med måttlig ekologisk status på grund av att sjön regleras genom en damm i den södra änden något som påverkar fiskars vandring i vattensystemet.

Det finns ett antal våtmarker insprängda i reservatets barrskogsområden. Förutom en blandsumpskog med källpåverkade delar och några småmyrar ingår tre myrområden med något större yta, däribland Jonsson mosse och Torvmossen. Båda objekten består av såväl öppna som trädäckta delar och domineras av mossevegetation. Därutöver ingår en skvattramtallmosse i reservatets norra del.

3.3 Mark- och vattenanvändning

Historisk markanvändning

Historiskt har reservatsområdet legat inom Västansjö och Vretarne byars rågångar i Västervåla socken. Området har legat långt från gårdsmiljöerna, över fem kilometer, men har med all säkerhet ändå nyttjats på olika sätt genom århundradena. På en karta, geografiska avmätningen från år 1698, beskrivs området som "Bergländig mark med några få tallar".

Området fortsatte tillhöra Västansjö och Vretarne byar under skiftesreformerna och på den Häradsekonomiska kartan från år 1905 är området fortfarande samfällt till Västansjö och Vretarne byar.



Fig. 1 Urklipp från karta i samband med geografiska avmätningen år 1698. Inringat område visar var naturreservatet är beläget. Området är beskrivet som "Bergländig mark med några få tallar".

Utifrån historiskt kartmaterial kan man se att området hela tiden har varit benämnt som skogsmark. Närheten till ett antal bruk och kunskap om hur markerna i

trakten generellt nyttjats gör att det ligger nära tillhands att tro att det bedrivits kolframställning och gjorts uttag av konstruktionsvirke i området. I området finns också rester av minst en kolframställningsplats. Enligt häradsekonomiska kartan bedrevs våtmarksslätter på flera ytor i närområdet, men reservatsområdets relativa otillgänglighet och myrarnas fattiga karaktär gjorde sannolikt områdets våtmarker mindre lämpade för fodertäkt.

Nuvarande mark- och vattenanvändning

Skogsområdet har under de senaste decennierna brukats relativt sparsamt förutom några mindre delar i områdets ytterkanter som avverkats under sen tid och numera utgörs av ungskog.

3.4 Biologiska bevarandevärden

Reservatsområdet omfattar ett väl sammanhållet större barrskogsområde med flera insprängda myrar. Äldre tall- och barrblandskogar samt fattigmyr upptar stora ytor, men på några platser finns inslag av örtgranskog, asp- och lövrika bestånd samt blandsumpskog. På två mindre ytor har lågintensiv skogsbrand dragit fram under senare år. Skogsmiljöernas skiftningar i kombination med en begynnande naturskogsprägel ger förutsättningar och livsrum åt många specialiserade arter, framförallt bland kryptogamer. Död ved av olika slag har bildats naturligt en längre tid och förekommer rikligt på många platser, något som gynnar flera ovanliga och skyddsvärda arter bland mossor och svampar. Bland dessa märks vedtrappmossa, rynkskinn och vågticka. Både örtmarker och svagare lavrismarker som varit kontinuerligt trädbevuxna under lång tid utgör viktiga livsmiljöer för en rad sällsynta marksvampar. Särskilt intressanta är förekomsterna av grangräticka, skrovlig taggsvamp och lakritsmusseron, samtliga med få kända förekomster i Västmanlands län.

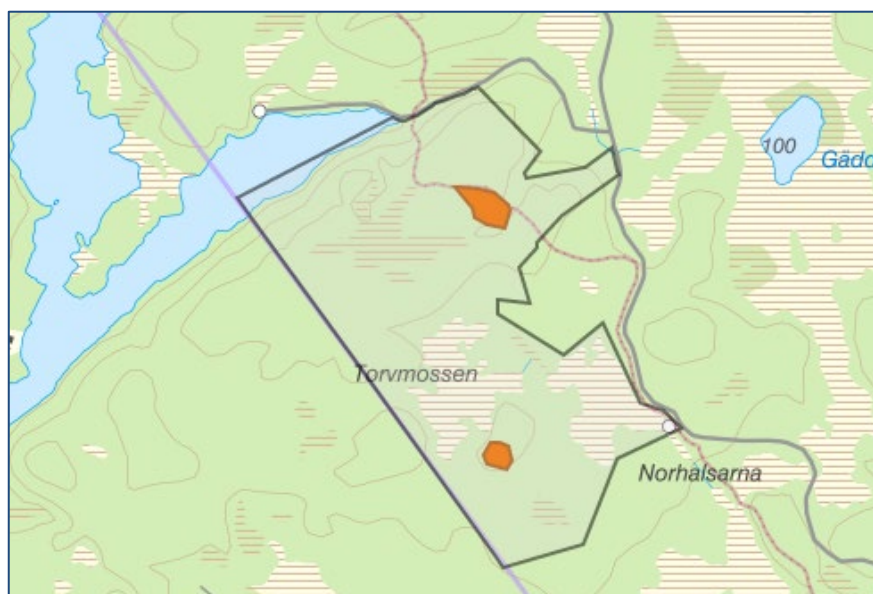


Fig. 2 Orange-markerade områden inom naturreservatet har påverkats av sentida skogsbrand.
© Länsstyrelsen Västmanlands län & Lantmäteriet Geodatasamverkan.

Vegetation, flora och fauna

Fastmarkerna i området täcks genomgående av barrskogar med tall och gran i skiftande proportioner, från utpräglade hållmarkstallskogar runt höjddpartier till fuktiga granbestånd i lägre terräng. Väl representerade skogstyper är torra lavtallskogar samt talldominerade bestånd med en markflora där lavar, mossor samt olika ris samdominerar. Stora ytor upptas av barrblandskogar på marktyper i övergångar mellan torra och friska typer. Utpräglad blåbärsgranskog förekommer i nordslutningen vid Långviken och mer sporadiskt runt våtmarkerna söderut. Mindre väl representerade, men av stort naturvårdsintresse, är mindre ytor påverkade av rörligt markvatten och övriga mineralrika markavsnitt. Sådana ytor, där vegetationen övergår i en rikare granskogstyp med fältskikt av lågvuxna örter, ris och bredbladiga gräs, uppträder sporadiskt i områdets slutningsmarker. Rena lövskogar saknas i området, men lövinslag finns i form av tätare koncentrationer av triviala lövträd i sumpskog och runt vissa våtmarker, samt som spridda förekomster av asp och rönn i slutningen vid Långviken längst i norr. En del björkar förekommer glest och ojämnt spridda i övriga delar, men utgör endast en liten del av trädskiktet.

Markvegetationen domineras av ett antal allmänna skogsarter karakteristiska för respektive marktyp. På torrare marker växer bestånd av ljung och emellanåt kråkbär, mellan mattor av renlavar och fönsterlav, ibland med insprängda uttorkningstoleranta mossor såsom vågig kvastmossa och hållkvastmossa. På svagt friska marker tillkommer lingon och flera skogsmossor. På frisk mark i slutna skog finns utbredda bestånd av blåbärsris och i bottenskiktet påträffas husmossa, väggmossa samt flera arter vardera av kvastmossor (*Dicranum spp.*) respektive lummermossor (*Barbiophozia spp.*). Här finns även enstaka noteringar av mer krävande skogsarter, bl.a. knärot och grönpyrola i fältskiktet. Motsvarande noteringar i bottenskiktet är stor revmossa, mörk husmossa och vågig sidenmossa.

Som en följd av utebliven systematisk skogsskötsel i sen tid har skogsbiotoperna i stor del av området utvecklats karaktärsdrag typiska för äldre barrskogar i senare stadier av succession. Både ljusöppna och skuggiga bestånd med inslag av äldre barrträd och död ved av olika slag ger utrymme åt många sällsynta och krävande arter. Flera noteringar av vedberoende svampar såsom kötticka, vågticka och rynkskinn tyder på att barrträdsved bildats naturligt i flera årtionden. På liggande murkna trädstammar växer också signalarterna vedtrappmossa, grön sköldmossa och långflikmossa. Bland vedlevande lavar märks kortskaftad ärgspik, funnen på talltorraka och vitmosslav noterad på murken fuktig tallved. De ljusöppna torra tallmiljöer som breder ut sig i högre terräng saknar ofta de stora mängder av död ved som finns på mer produktiv mark och ger överlag ett artfattigt intryck, men bestånd med inslag av äldre trädindivider är ofta av stort naturvårdsintresse då de har en rad sällsynta arter knutna till sig, inte minst bland marksvampar. Som exempel kan nämnas blå taggsvamp, lakritsmusseron och skrovlig taggsvamp, varav den sistnämnda noterats på flera platser.



Fig. 3 Ljusöppen tallskog i mellersta delarna av naturreservatet som påverkats av en lågintensiv brand under 2000-talet (2014 enligt muntlig uppgift från dåvarande skogsförvaltare).

På bättre marker i nedre delen av sluttningar uppträder lokalt mindre ytor med lågörtsgrenskog. Kombinationen av äldre barrskog och mineralrika marker gynnar flera exklusiva marksvampar hemmahörande i utpräglade kalkbarrskogar. Till de främsta rariteterna som hittills är kända från området räknas grangråticka, guldfingersvamp och kungsspindling.



Fig. 4 Torvmossen utgörs i delar av tallsumpskog med skvatram i fältskiktet.

Ett antal våtmarker ligger insprängda i reservatets barrskogsområden. Förutom en blandsumpskog med källpåverkade delar och några småmyrar ingår tre myrområden med något större yta, däribland Jonsson mosse och Torvmossen.

Båda objekten består av såväl öppna som trädäckta delar och domineras av mossevegetation. Därutöver ingår en skvattramallmosse i reservatets norra del.

Sjön Stora Kedjen som ingår i reservatsområdets norra del är en artrik sjö med ett flertal olika fiskarter. Vid senaste provfisket 2011 fångades nio olika arter, där abborre var vanligaste art både till antal och vikt. Bland övriga arter kan gädda, mört, braxen, siklöja och gös nämnas. Siklöjan är intressant då den är en pelagisk fisk, dvs. den lever i den fria vattenmassan i företrädesvis klara och kalla sjöar. Flodkräfta har tidigare förekommit men illegala utsättningar av signalkräfta har slagit ut beståndet.

Tabell 1. Naturvårdsintressanta arter som påträffats inom naturreservatet Långviken. Kategorier för rödlistade arter (ArtDatabanken 2020): (CR) Akut hotad; (EN) Starkt hotad; (VU) Sårbar; (NT) Missgynnad; (DD) Kunskapsbrist. (EU) är arter utpekade i EU:s fågel- resp. art- och habitatdirektiv. (S) är Skogsvårdsorganisationens signalarter. (§) är fridlysta arter. (MA) är mindre allmänna arter.

Vetenskapligt namn	Svenskt namn	Kategori
Kärlväxter		
<i>Goodyera repens</i>	knärot	NT §
<i>Hepatica nobilis</i>	blåsippa	S §
<i>Pyrola chlorantha</i>	grönpyrola	S
Mossor		
<i>Anastrophyllum hellerianum</i>	vedtrappmossa	NT
<i>Anastrophyllum saxicola</i>	blocktrappmossa	MA
<i>Antitrichia curtipendula</i>	fällmossa	S
<i>Bazzania trilobata</i>	stor revmossa	S
<i>Buxbaumia viridis</i>	grön sköldmossa	S §
<i>Dicranum flagellare</i>	flagellkvastmossa	S
<i>Hylocomiastrum umbratum</i>	mörk husmossa	S
<i>Leucobryum glaucum</i>	blåmossa	S
<i>Nowellia curvifolia</i>	långflikmossa	S
<i>Plagiothecium undulatum</i>	vågig sidenmossa	S
<i>Sphagnum wulfianum</i>	bollvitmossa	S
Lavar		
<i>Arthonia vinosa</i>	rostfläck	S
<i>Cladonia norvegica</i>	rödfläckig bägarlav	MA
<i>Bryoria furcelata</i>	nästlav	S
<i>Icmadophila ericetorum</i>	vitmosslav	S
<i>Microcalicium ahlneri</i>	kortskaftad ärgspik	NT
<i>Nephroma parile</i>	bårdlav	S
Svampar		
<i>Boletopsis leucomelaena</i>	grangräticka	VU
<i>Cortinarius elegantior</i>	kungsspindling	NT
<i>Hygrophorus agathosmus</i>	doftvaxskivling	MA
<i>Hydnellum caeruleum</i>	blå taggsvamp	NT
<i>Hydnellum peckii</i>	skarp dropptaggsvamp	S
<i>Hydnellum ferrugineum</i>	dropptaggsvamp	S
<i>Leptoporus mollis</i>	grankötticka	NT
<i>Osteina undosa</i>	vågticka	VU
<i>Phellinus chrysoloma</i>	granticka	NT

<i>Phellinus ferrugineofuscus</i>	ullticka	NT
<i>Phellinus pini</i>	tallticka	NT
<i>Phellinus populicola</i>	stor aspticka	NT
<i>Phellinus viticola</i>	vedticka	S
<i>Phlebia centrifuga</i>	rynkskinn	VU
<i>Pseudomerulius aureus</i>	gullgröppa	S
<i>Ramaria lutea</i>	guldfingersvamp	VU
<i>Sarcodon scabrosus</i>	skrovlig taggsvamp	NT
<i>Sarcodon squamosa</i>	motaggsvamp	NT
<i>Tricholoma apium</i>	lakritsmusseron	VU

3.5 Kulturhistoriska bevarandevärden

Inom reservatsområdet finns inga registrerade fasta fornlämningar. Av visst kulturhistoriskt intresse är spåren efter kolframställning, i form av en kolbotten och resterna av en förmodad kolarkoja, som finns att beskåda på åtminstone en plats i områdets södra del.

3.7 Intressen för friluftsliv

Områdets åldrande barrskogar i senare utvecklingsstadier kan betraktas som tämligen exklusiva naturmiljöer med totalt sett liten utbredning i länet och avståndet mellan liknande skogsbiotoper i landskapet blir allt större. Reservatets tilltalande sammansättning av naturskogspräglade skogsbestånd och myrområden ger fina möjligheter till naturupplevelser för besökare med intresse för djur och natur. Området är avsidet beläget och något svårtillgängligt, men kan nås via Bruksleden som passerar genom områdets nordöstra del. Med cykel kan man nå området norrifrån genom grusvägen som utgår från Trummelsberg.

PLANDEL

4. Skötselområden med bevarandemål och åtgärder

För karta över skötselområden, se bilaga 2.1

Skötselområde 1: Barrskog och myr, 64 ha.

Beskrivning

Flera natur- och vegetationstyper ingår i skötselområdet som i grova drag omfattar hela reservatets centrala och södra del samt en del av nordslutningen ner mot Långviken. På några platser med avvikande ståndortsförhållanden förekommer gran och tall i nästintill artrena bestånd, men huvuddelen av området täcks av barrblandskogar med markvegetation i övergångar mellan torra talltyper och frisk blåbärsgranskog. I mindre ytor förekommer örtgranskog, blandsumpskog och brandpåverkad skog. Större sammanhängande lövförekomster saknas, men asp- och lövrika partier finns i nordslutningen vid Långviken, i övrigt som koncentrationer av triviala lövträd i kantzoner runt vissa våtmarker.

Skogen bär spår av äldre skogsbruk, men är i sen tid återhållsamt brukad och upplevs som något vildvuxen. Varierad beståndsstruktur och bitvis stort inslag av död ved speglar en begynnande naturskogskaraktär. Området hyser ett flertal ovanliga skyddsvärda arter, främst bland svampar och mossor knutna till död ved, samt bland marksvampar. Torvmossen och Jonssons mosse är genomgående fattiga myrar med både öppna och tallbevuxna delar.



Fig. 5 Barrblandskog med fältskikt av blåbärsris.

Bevarandemål

Området består av barrskogar, myrar och mindre ytor med sumpskog. Skogarna utvecklas fritt mot naturskogstillstånd och de spår av skogsbruk som finns blir efterhand allt mer otydliga. Trädskikt med strukturell variation, död ved i olika former och andra företeelser som kännetecknar gamla orörda barrskogar är framträdande. Goda livsbetingelser råder i området för krävande skogsarter såsom knärot, vedtrappmossa och ullticka. Våtmarkernas hydrologi är opåverkad av människan och naturliga processer får styra vegetationens utveckling.

Skötselåtgärder

- Området lämnas i huvudsak för fri utveckling.
- Om det bedöms angeläget kan särskilt värdefulla aspar som riskerar att skuggas ut av inväxande gran komma att friställas genom röjning eller ringbarkning.
- Hydrologin återställs i våtmarker som är påverkade av markavvattnande åtgärder. Åtgärder vidtas i det fall det finns diken som fortfarande har en avvattnande effekt och bedöms påverka våtmarkerna negativt, exempelvis genom att de bidrar till en ökad igenväxning. Restaureringsåtgärderna får inte innebära någon negativ påverkan på skogsmark utanför naturreservatet.
- Om det krävs för att få till säkra avgränsningar i samband med naturvårdsbränning av skog inom skötselområde 2 kan mindre delar av skötselområdet inkluderas i bränningsområde.

Skötselområde 2: Talldominerad skog, 31 ha.

Beskrivning

Huvuddelen av skötselområdet kännetecknas av torra och svagt friska marker klädda med låg- till medelproduktiva bestånd där tall är mest tongivande trädslag. Av ett fåtal vegetationstyper som kan urskiljas är lavtallskogar och tallskogar med lingonris och ljunng, samt övergångar mot friska barrskogstyper de mest utbredda inom området. På plan mark i centrala delen breder en skvattramtmosse ut sig. Träden står särskilt gles och ojämnt fördelade runt förekommande hållmarker, men även i övriga delar är bestånden i huvudsak ljusöppna och svagt skiktade. Värdefulla strukturer i form av murkna stubbar och döda träd förekommer något sparsamt på grund av tidigare skogsbrukspåverkan i kombination med långsam nybildning av död ved i dessa miljöer.

Skötselområdet saknar den tydliga naturskogskaraktär som finns i reservatets mer slutna barrskogar, men framstår som artnässigt tämligen exklusivt. Detta i första hand med tanke på koncentrationen av ovanliga marksvampar knutna till tall, samt inslaget av andra känsliga kryptogamer på mark och död ved.



Fig. 6 Ljusöppna tallskogar med ett fältskikt av ristyp.

Bevarandemål

Området utgörs av talldominerade bestånd på svagare marker där lav- och ristyper dominerar markvegetationen. Skogen har ett visst inslag av senvuxna granar och lövträd, huvudsakligen i anslutning till våtmarksmiljöerna. En varierad bestånds- och åldersstruktur samt för naturtypen karakteristiska inslag såsom gamla tallar, torrfuror och solexponerade tallågor är framträdande kännetecken. Goda livsbetingelser råder i området för krävande arter såsom kortskaftad ärgspik, talticka och lakritsmusseron.

Skötselåtgärder

- Naturvårdsbränning eller brandefterliknande åtgärder
Naturvårdsbränning eller brandefterliknande åtgärder genomförs vid behov. Homogena bestånd med brist på strukturer och nyckelelement eller där granen riskerar att konkurrera ut tallen prioriteras.

Naturvårdsbränning är att föredra men om det inte anses praktiskt genomförbart bör brandefterliknande åtgärder genomföras. Oavsett åtgärd är det fördelaktigt om åtgärderna spridas ut över en längre tidsrymd. Brandefterliknande åtgärder ska efterlikna den naturliga brandens slumpmässiga förlopp där vissa delar påverkas mer medan andra delar påverkas lite eller inte alls. Detta kan antingen genomföras i form av andra typer av bränningsåtgärder, såsom fläckvisa småbränder, eller genom röjning/utglesning av trädskiktet. Vid utglesning av trädskiktet sker det i kombination med skapande av död ved genom att t.ex. fälla, välta, högkapa, bläcka eller kata träd.

Inom vissa partier kan stammar fällas kors och tvärs så stora högar bildas, där lövträd och tall har möjlighet att föryngras i skydd från viltbete. Gamla vidkroniga tallar som idag står inväxta i tät skog på medelgod mark, bör frihuggas.

Skötselområde 3: Yngre skog, 5 ha.

Beskrivning

Ett yngre barrskogsbestånd i nordslutningen strax öster om Långviken. Området domineras av tall, men graninblandningen ökar i slutningens nedre del. Trädskiktet har en jämn åldersstruktur och den låga beståndsåldern skiljer detta område från övriga barrskogsbestånd i reservatet. Området hyser en alldaglig och tämligen trivial skogsmarksflora, med undantag för mineralrika stråk utmed Bruksleden centralt där vegetationen övergår i en rikare typ med inslag av örter och gräs.

Bevarandemål

Skötselområdet består av yngre talldominerad skog med inslag av granar och enstaka lövträd. Beståndet befinner sig i utveckling och kommer på längre sikt att övergå i skötselområde 1.

Skötselåtgärder

- Skötselområdet ska i huvudsak lämnas för fri utveckling.
- Om det anses angeläget kan skötselåtgärder (t.ex. röjning, ringbarkning) komma att utföras i området i syfte att efterlikna en mer naturlig beståndsstruktur.
- Om det krävs för att få till säkra avgränsningar i samband med naturvårdsbränning av skog inom skötselområde 2 kan mindre delar av skötselområdet inkluderas i bränningsområde.

Skötselområde 3: Vattenområde, 2 ha.

Beskrivning

En liten del av sjön Stora Kedjen som benämns Långviken. Stora Kedjen är en näringsfattig humös skogssjö och ligger i Hedströmmens avrinningsområde. Sjön avvattnas genom Lilla Kedjen, Gunnillboån, Långsvan, Lillsvan och slutligen Gisslarboån som har sitt utlopp i Hedströmmen vid Gisslarbo.

Bevarandemål

Stora Kedjen har ett naturligt näringsfattigt vatten med låg mänskligt orsakad belastning av närsalter, miljögifter och grumlande ämnen.

Skötselåtgärder

- Området lämnas för fri utveckling.

Friluftsliv

Bevarandemål

Reservatet är tydligt utmärkt i terrängen. Parkeringsplats finns iordningställd och informationstavlor finns utplacerade för att underlätta allmänhetens nyttjande av området. Om det anses angeläget har friluftsanordningar av enklare slag (t.ex. sittplats, eldstad eller stigslinga) iordningställt på lämplig plats för att ytterligare underlätta friluftslivets vistelse i området. Eventuella friluftsanordningar och befintlig vandringsled (Bruksleden) är i gott skick och nyttjas av allmänheten.

Skötselåtgärder

- Reservatets gränser ska markeras i terrängen.
- Informationstavlor placeras på lämpliga platser. Se bilaga 2.1 för förslag på placering.
- Om behov uppstår och om det är praktiskt möjligt kan stigslinga på lämplig plats anordnas och enklare friluftsanordningar uppföras (t.ex. sittplats, eldstad eller stigslinga).

Ryl

Reservatsområdet utgör bitvis en optimal miljö för kärlväxten ryl, *chimaphila umbellata*. Arten förekommer på en växtplats i nära anslutning till naturreservatet och för att stärka artens population i länet får inplantering av plantor eller frösådd ske i reservatsområdet, förutsatt att plantor och frön kommer från närområdet/Västmanland.

Granbarkborre

Om det uppstår granbarkborreangrepp som bedöms kunna hota områdets kontinuitetsberoende naturvärden får åtgärder vidtas för att minska granbarkborrepopulationen. Förvaltaren gör bedömningen. Granbarkborrepopulationens storlek i området, tillgången till lämpligt yngelsubstrat, situationen i det omgivande landskapet etc. är viktiga faktorer att beakta. Åtgärder som kan övervägas är exempelvis fällor, barkning eller rotkapning av vindfällda träd eller fällande av döda eller döende granar som nyttjas som yngelsubstrat av granbarkborre.

För att åtgärder på stående granar ska övervägas ska minst 10 träd i en enskild trädgrupp konstateras ha angripits i samband med senaste svärmningen. Alternativt måste ett flertal grupper av angripna träd, där vardera grupp bör innehålla minst 5 träd som angripits i svärmningen, ha identifierats. Fällda träd ska oskadliggöras som yngelplats innan skadegöraren hunnit lämna trädet. Fällda träd lämnas inom naturreservatet.

Invasiva och främmande arter

Arter som är utanför sitt ursprungliga utbredningsområde, som sprider sig av egen kraft och som hotar att skada ekosystemet ses ofta som invasiva främmande arter. Dylika arter ska bekämpas inom samtliga skötselområden.

5. Uppföljning och tillsyn

5.1 Uppföljning av skötselåtgärder

Förvaltaren ansvarar för att dokumentera utförda skötselåtgärder, samt att bedöma om dessa leder till att bevarandemålen uppfylls.

5.2 Uppföljning av bevarandemål

Länsstyrelsen ansvarar för att uppföljning av bevarandemål genomförs regelbundet. Uppföljning av bevarandemål ska ske genom standardiserade inventeringar

5.3 Tillsyn

Länsstyrelsen ansvarar för att tillsyn sker inom området.

6. Kostnader och finansiering

Alla i planen redovisade åtgärder bekostas av offentliga medel. Även andra finansiärer, exempelvis fonder eller stiftelser, kan bli aktuella. Dessa medel ska i så fall administreras av Länsstyrelsen.

7. Sammanfattning och prioritering av planerade skötselåtgärder

Enligt styckena 4 och 5.

Tabell 2. Intervall för genomförande och prioriteringsgrad på åtgärden: (1) Högsta prioritet; (2) Hög prioritet; (3) Lägre prioritet.

Skötselåtgärd	När	Skötselområde	Prio
Gränsmarkering	Snarast		1
Informationstavlor	Snarast	Se bilaga 2.1	1
Parkeringsplats	Snarast	Se bilaga 2.1	1
Naturvårdsbränning eller brandefterliknande åtgärder	Vid behov	2	2
Åtgärder för att gynna värdefulla aspträd	Vid behov	1	2
Skötselåtgärder för att efterlikna en naturlig bestandsstruktur	Vid behov	3	3
Hydrologisk återställning av våtmarker	Vid behov	1	3
Plantering/insådd av ryl	Vid behov	Samtliga	3
Uppföljning av utförda skötselåtgärder	Efter åtgärd	Samtliga	1
Uppföljning av bevarandemål	Minst vart 12:e år	Samtliga	3

8. Referenser

Länsstyrelsen i Västmanlands län 2019. *Handlingsplan för grön infrastruktur i Västmanlands län*. Rapport 2019:10, dnr 500-6586-2019. Avdelningen för naturvård.

Länsstyrelsen i Västmanlands län 2011. *Standardiserat nätprovfiske i sex sjöar i Västmanland 201*. Rapport 2011:24, dnr. 502-1560-2012. Vattenfunktionen, Miljöenheten.

Länsstyrelsen i Västmanlands län & Skogsstyrelsen 2006. *Strategi för formellt skydd av skog i Västmanlands län*. Beslut 2006-04-24, dnr 511-2798-04 (Lst) och 675/06 7.71/S (Sks).

SLU Artdatabanken 2020. *Rödlistade arter i Sverige 2020*. SLU, Uppsala

Skogsstyrelsen (Nitare J.) 2019. *Skyddsvärd skog – Naturvårdsarter och andra kriterier för naturvärdesbedömning*. Skogsstyrelsen, Jönköping.

Övriga källor

ArtDatabanken. Artfakta, <https://artfakta.se>

ArtDatabanken. Artportalen, <https://www.artportalen.se>

SGU Sveriges geologiska undersökning. Om geologi – bergarter. [Bergarter \(sgu.se\)](https://www.sgu.se) (2022-01-10).

VISS, Vatteninformationssystem Sverige. Stora Kedjen. [Stora Kedjen - Sjö - VISS - VattenInformationssystem för Sverige \(lansstyrelsen.se\)](https://www.lansstyrelsen.se) (2022-01-10).

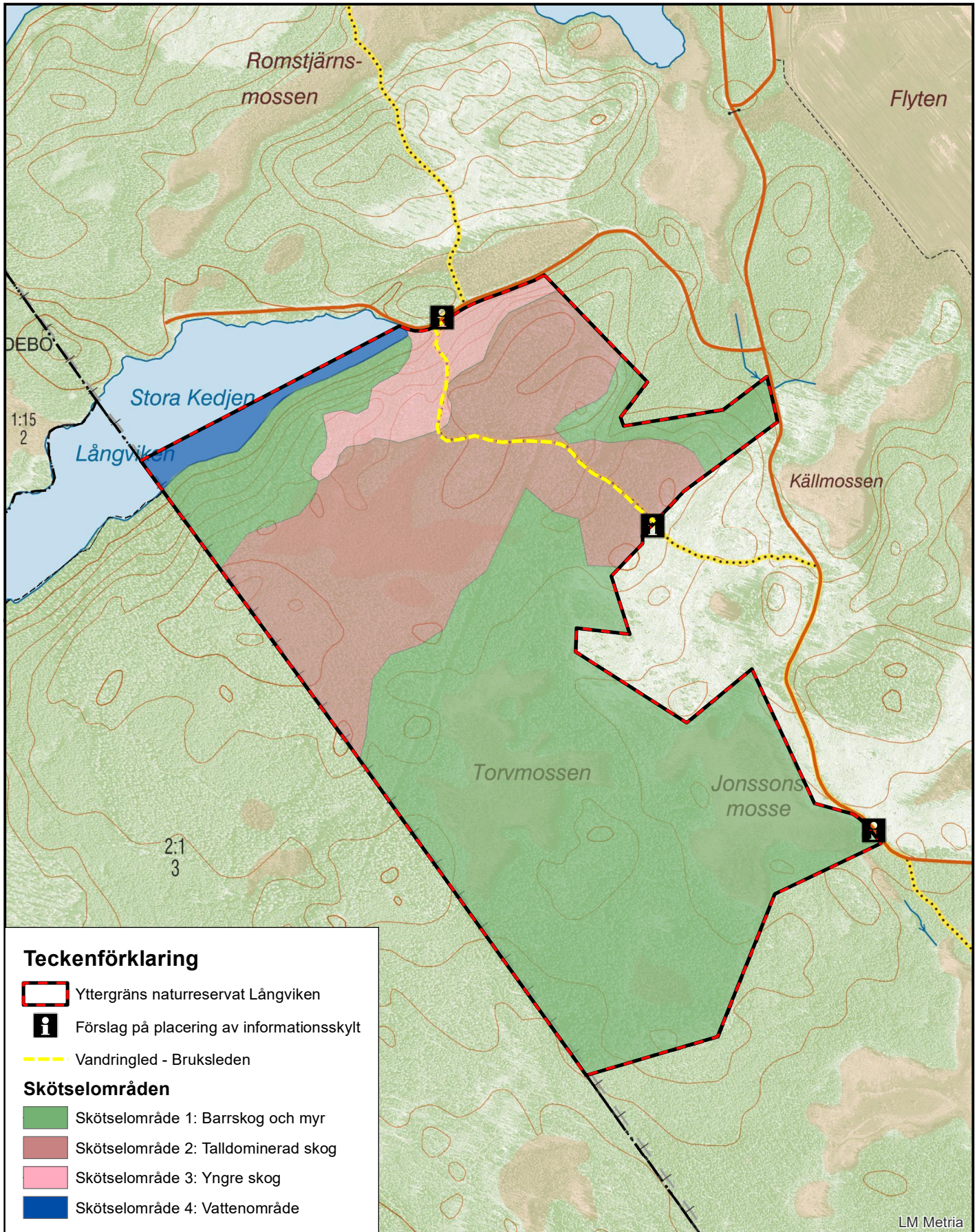
Bilagor

2.1 Skötselområdeskarta



Bilaga 2.1

Tillhörande Länsstyrelsens
beslut om bildande av
naturreservatet Långviken
Dnr 511-1686-2020.



Du kan överklaga beslutet hos regeringen

Om du inte är nöjd med länsstyrelsens beslut, kan du skriftligen överklaga beslutet hos regeringen.

Hur överklagar jag beslutet?

Länsstyrelsen måste pröva att överklagandet har kommit in i rätt tid, innan det skickas vidare tillsammans med handlingarna i ärendet. Därför ska du lämna eller skicka din skriftliga överklagan till Länsstyrelsen Västmanlands län antingen via e-post; vastmanland@lansstyrelsen.se, eller med post; Länsstyrelsen Västmanlands län, 721 86 Västerås.

Tiden för överklagande

Ditt överklagande måste ha kommit in till länsstyrelsen **inom tre veckor** från den dag du fick del av beslutet. Du anses ha fått del av beslutet den dag det kungörs i ortstidning. Om det kommer in senare kan överklagandet inte prövas. I ditt överklagande kan du be att få ytterligare tid till att utveckla dina synpunkter och skälen till att du överklagar. Sedan är det regeringen som beslutar om tiden kan förlängas.

Parter som företräder det allmänna ska ha kommit in med sitt överklagande **inom tre veckor** från den dag då beslutet meddelades.

Ditt överklagande ska innehålla

- Vilket beslut som du överklagar, beslutets datum och diarienummer.
- Hur du vill att beslutet ska ändras.
- Varför du anser att länsstyrelsens beslut är felaktigt.

Om du har handlingar som du anser stödjer din överklagan så bör du bifoga kopior på dessa. Kontakta länsstyrelsen i förväg om du behöver bifoga filer som är större än 15 MB via e-post.

Ombud

Om du anlitar ett ombud som sköter överklagandet åt dig ska ombudet underteckna skrivelsen, bifoga en fullmakt i original från dig samt uppge sitt eget namn, adress och telefonnummer.

Behöver du veta mer?

Har du ytterligare frågor kan du kontakta länsstyrelsen via e-post, vastmanland@lansstyrelsen.se, eller via växeltelefonnummer 010-224 90 00. Ange diarienummer 511-1686-2020.