

Enligt sändlista

## Bildande av naturreservatet Hejdebyhöjden, Endre och Hejdeby socknar, Gotlands kommun

### Beslut

Med stöd av 7 kap. 4 § miljöbalken beslutar länsstyrelsen att förklara det område som avgränsats med heldragen svart linje på bifogad karta, bilaga 1, som naturreservat (nedan även kallat reservat). Naturreservatet har den avgränsning som framgår av bifogad karta och med de gränser som slutligen utmärks i fält.

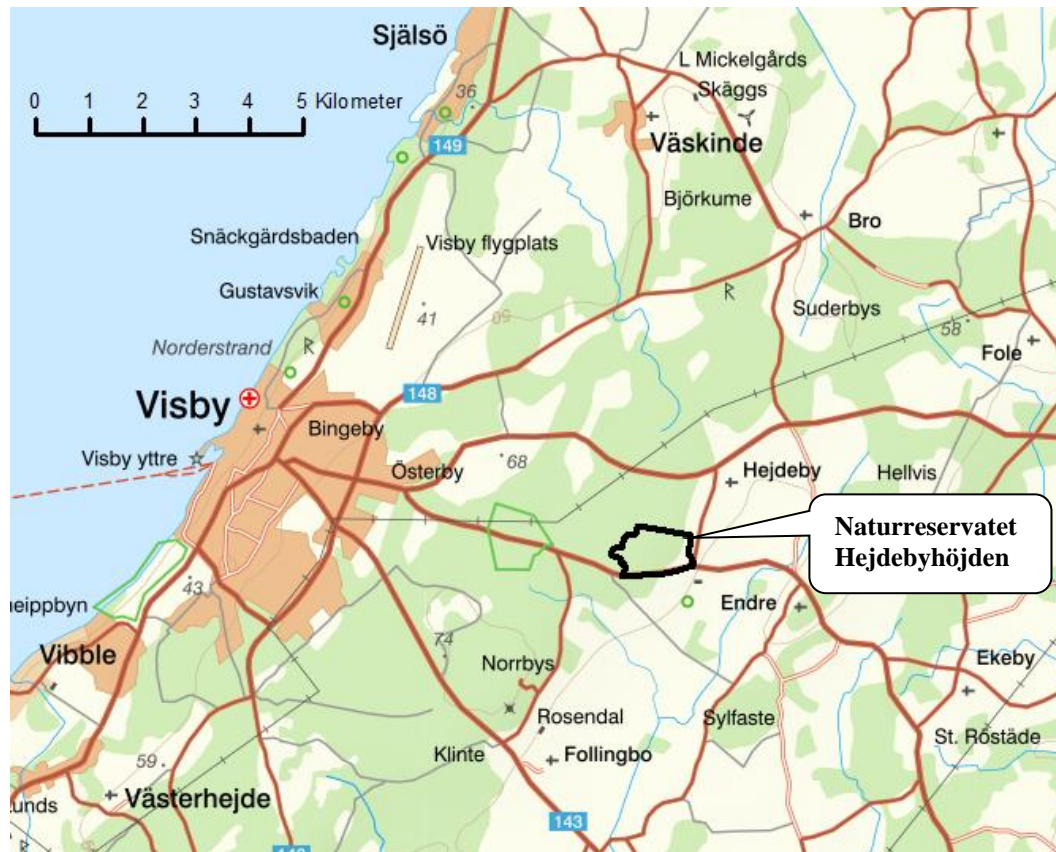
Reservatets namn ska vara Hejdebyhöjden.

Beslutet riktar sig till var och en, fastighetsägare och innehavare av särskild rätt, vars rättigheter att använda mark- och vattenområden berörs inom reservatsområdet.

### Uppgifter om naturreservatet

<i>Namn</i>	Hejdebyhöjden
<i>Kommun</i>	Gotland
<i>Län</i>	Gotland
<i>Lägesbeskrivning</i>	Cirka 1,5 kilometer sydväst om Hejdeby kyrka, se översigtskarta
<i>Koordinat för mittpunkt (Sweref 99)</i>	N 6391301 E 704304
<i>Fastigheter</i>	Endre Kvie 2:2 Hejdeby Suderbys 2:1
<i>Ägarförhållanden</i>	Privat
<i>Areal</i>	104,1 hektar varav 84,3 hektar produktiv skogsmark, 19,8 hektar övriga impediment
<i>Nyttjanderätter m.m.</i>	Se bilaga 3
<i>Förvaltare</i>	Länsstyrelsen i Gotlands län

## Översiktskarta



© Lantmäteriet, Länsstyrelsen

### Syftet med naturreservatet

Syftet med naturreservatet Hejdebyhöjden är att bevara biologisk mångfald, vårda och bevara värdefulla naturmiljöer, återställa eller nyskapa livsmiljöer för skyddsvärda arter.

- Skogs- och alvarmosaikerna med en artrik flora och fauna knutna till dessa miljöer ska vårdas och bevaras.
- Strukturer som gamla träd, solbelysta träd, senvuxna träd och död ved ska förekomma i en omfattning som är gynnsam för områdets naturtyper samt typiska och rödlistade arter.
- Det ska finnas en trädslagsblandning av både tall och gran i skogarna.
- Geologiska strukturer som erosionsdalar, karsthällmarker och strandvallar bevaras.
- Biologiskt värdefulla gräsmarker, alvarmarker, kalkbarrskogar och fuktängar skyddas och sköts så att typiska arter och strukturer bibehålls.
- Reservatet ska bidra till att uppnå gynnsam bevarandestatus på biogeografisk nivå för naturtyperna kalkgräsmark (6210), alvar (6280), fuktäng (6410), agkarr (7210), rikkarr (7230), taiga (9010) och trädklädd betesmark (9070).

Syftet med naturreservatet är också att inom ramen för bevarandet av biologisk mångfald och naturmiljöer tillgodose behov av områden för friluftslivet.

- Besökare ska kunna se, uppleva och få kunskap om områdets typiska livsmiljöer, arter och kulturmiljöer.

Syftet ska uppnås genom:

- Naturvårdsinriktade röjningar och huggningar, löpande vid behov.
- Extensivt bete.
- Anordningar och åtgärder för områdets besökare, t.ex. bänkbord och stängselgenomgångar.
- Naturvårdsbränning.
- Biologiskt värdefulla gräsmarker, alvarmarker, fuktängar och kalkbarrskogar sköts med extensivt bete och röjning.
- Besökare och det rörliga friluftslivet ska med information, hänvisningar och tillgänglighetsåtgärder kanaliseras och uppmuntras att besöka de delar av reservatet där fågel- och djurliv är mindre störningskänsligt.
- Förutsättningar för det rörliga friluftslivet stärks med hjälp av enkla friluftsanordningar och underhåll av dessa.

### Skälen för beslutet

Hejdebyhöjden utgörs av stort sammanhängande område med hållmarkstallskog, kalkbarrskog och alvarmarker. Skogen har lång skoglig kontinuitet och utgörs av en typisk gotländsk utmarksskog med mycket höga naturvärden. Området hyser väl utvecklade så kallade erosionsdalar som är en ovanlig geologisk företeelse. Området hyser många rödlistade arter.

Beslutet är en del av att uppfylla den av regeringen antagna strategin för biologisk mångfald och ekosystemtjänster. Denna strategi är Sveriges svar på hur vi ska bidra till att uppfylla den strategiska planen inom konventionen om biologisk mångfald, målen i EU:s strategi för biologisk mångfald samt målen i vårt nationella miljömålsarbete.

- Området hyser stor andel skog med höga naturvärden och prioriterade skogstyper.
- Området hyser flera rödlistade arter/ÅGP-arter.
- Området är ett populärt rekreationsområde med ett nätverk av stigar och leder.

*Tabell 1. Prioriterade bevarandevärden*

---

<i>Naturtyper</i>	<ul style="list-style-type: none"><li>• *Kalkgräsmarker (6210)</li><li>• Alvar (6280)</li><li>• Taiga (9010)</li></ul>
<i>Strukturer och funktioner</i>	<ul style="list-style-type: none"><li>• Gamla träd</li><li>• Flerskiktad skog</li><li>• Grankloner</li><li>• Död ved</li><li>• Kalkhällmarker</li><li>• Isälvsdalar</li></ul>
<i>Arter</i>	<ul style="list-style-type: none"><li>• Svartfläckig blåvinge</li><li>• Lökspindelskivlingar <i>Cortinarius</i> spp</li></ul>
<i>Friluftsliv</i>	Vandringsled

---

\*Prioriterad naturtyp enligt EU:s art- och habitatdirektiv.

### Föreskrifter

För att uppnå och tillgodose syftet med naturreservatet beslutar länsstyrelsen med stöd av 7 kap. 5, 6 och 30 §§ miljöbalken samt 22 § förordningen (1998:1252) om områdesskydd enligt miljöbalken m.m. att nedan angivna föreskrifter ska gälla för naturreservatet.

#### ***A Föreskrifter enligt 7 kap. 5 § miljöbalken om inskränkningar i rätten att använda mark- och vattenområden***

Utöver vad som i övrigt gäller är det förbjudet att inom reservatet:

1. uppföra eller utföra byggnad eller anläggning,
2. anlägga väg,
3. dra fram mark- eller luftledning,
4. gräva, schakta, fylla ut, spränga, borra eller på annat motsvarande sätt påverka mark eller block,
5. anordna upplag,
6. dika, dikesrensa, dämna eller utföra annan åtgärd som påverkar områdets hydrologi.
7. avverka, upparbeta eller bortföra levande eller dött träd eller buske eller utföra annan skogsbruksåtgärd,
8. tillföra växtnäringssämne eller använda kemiskt eller biologiskt bekämpningsmedel,
9. införa för området främmande växt- eller djurart.

Föreskrifterna ovan (A) ska inte utgöra hinder för:

- a) förvaltaren, eller den som förvaltaren utser, att utföra de åtgärder som framgår av föreskrifterna enligt 7 kap 6 § miljöbalken nedan,
- b) normalt underhåll av befintliga vägar, traktorvägar och luftledning.

#### ***B Föreskrifter enligt 7 kap. 6 § miljöbalken om vad ägare och innehavare av särskild rätt till fastighet förpliktas att tåla***

1. röjning och uppmärkning av reservatsgränsen,
2. uppsättning och underhåll av skyltar med information om reservatet,
3. betesdrift eller annan hävd (inklusive uppförande och underhåll av stängsel, grindar och stängselgenomgångar) inom området,
4. natur- och kulturvårdsinriktad röjning, plockhuggning och luckhuggning i varierande omfattning utifrån markens kulturprägel,
5. användning av nödvändiga beprövade metoder i syfte att bekämpa invasiva arter,
6. användning av nödvändiga beprövade skötselmetoder i syfte att bevara naturvärden och kompensera för förlust av naturvärden som hotas av invasiva arter,
7. naturvårdsbränning i barrskogen i den östra delen av reservatet,
8. leder och stigar, befintliga eller nya, anläggs, underhålls och utvecklas,

9. eventuella spänger och bänkbord anläggs i anslutning till leder vid behov,
10. undersökning och dokumentation av mark, vegetation samt växt- och djurliv i uppföljningssyfte.

***C Föreskrifter enligt 7 kap. 30 § miljöbalken om rätten att färdas och vistas och om ordningen i övrigt i naturreservatet***

Utöver vad som i övrigt gäller är det förbjudet att inom reservatet:

1. framföra motordrivet fordon annat än till angivna parkeringsplatser,
2. göra upp eld. Fältkök eller medhavd grill får dock användas,

Det är förbjudet att utan länsstyrelsens tillstånd:

3. använda området för försvarsövningar, organiserade tävlingar, organiserad lägerverksamhet eller liknande med sällskap fler än 50 personer.

**Fastställelse av skötselplan**

Länsstyrelsen fastställer i enlighet med 3 § förordningen (1998:1252) om områdesskydd enligt miljöbalken m.m. bifogad skötselplan, bilaga 2, för naturreservatets långsiktiga vård.

## Beskrivning av ärendet

### Ärendets beredning

Områdets höga naturvärden har uppmärksammats vid återkommande inventeringar i området under åren 2000, 2011 och 2017. Området inventerades vid dessa tillfällen på svampar och lavar. Dessa inventeringar visade att området hyser skogsområden med lång skoglig kontinuitet. Under tidsperioden oktober 2018 till februari 2019 ersattes markägarna i reservatet för den inskränkning reservatet innebär i pågående markanvändning enligt ersättningsreglerna i 31 kap miljöbalken. Ersättningen skedde genom överenskommelse om intrångsersättning mellan länsstyrelsen och markägarna.

### Redogörelse av inkomna synpunkter på beslut och skötselplan

<i>Sakfråga</i>	<i>Framförda synpunkter</i>	<i>Länsstyrelsens bemötande</i>
<b>Markägare och nyttjanderättshavare</b>		
Peter Håkansson	Peter Håkansson arrenderar en mindre betesmark i den sydöstra delen av reservatet. Peter vill ha fortsatt möjlighet att beta området med travhästar. Han behöver ha möjlighet att utfodra hästarna	Dessa åtgärder är inte förbjudna enligt beslutet.

	vintertid. Han behöver ha möjlighet att avmaska hästarna vid behov.	
Lars Ekelund	Det är positivt att vi även framledes kan bedriva jakt och viltvård inom det område på Hejdebyhöjden som är föreslaget att bli naturreservat. Vi har i flera decennier bedrivit jakt och viltvård inom området och haft en god relation till det rörliga friluftslivet och andra besökare till området. Jakten kommer att utföras enligt Jaktförordningen och Naturvårdsverkets bestämmelser om jakttider. På angränsande marker finns stora barrskogsplanteringar som löper stor risk att utsättas för betesskador av rådjur om rådjursstammen inte hålls nere med jakt. Reservatets läge utmed länsväg 631 gör det också viktigt att rådjursstammen hålls på en rimlig nivå för att minska risken för trafikolyckor. I övrigt ser vi fram emot ett gott samarbete med förvaltaren av naturreservatet.	Naturreservatet har inga föreskrifter som hindrar jakt.
<b>Myndighet</b>		
Region Gotland	Länsstyrelsen uppmärksammas på att den västra delen av föreslaget naturreservat ligger inom sekundär zon för Visbys vattenskyddsområde där särskilda föreskrifter gäller. Föreskrifterna finns på regionens hemsida: <a href="http://www.gotland.se/vattenskydd">www.gotland.se/vattenskydd</a>	Länsstyrelsen noterar att områdets västra del ligger inom sekundär zon för Visbys vattenskyddsområde. Inrättandet av naturreservatet står inte i strid med någon av de särskilda föreskrifter som gäller för vattenskyddsområdet.
Trafikverket	Naturreservatet får inte ta någon del av vägområdet i anspråk, vägområdet omfattar vägren, dike med slänter eller terrängskärning. Trafikverket önskar även att naturreservatets gräns som närmast placeras 7 meter från väg 631 och väg 636 väggkant. Det framgår av	Staten har genom avtal med markägaren tecknat avtal om intrångsersättning för det natuvårdsintrång som beslutet medför.

	<p>samrådshandlingarna att en parkering ska anläggas i sydvästra delen av reservatet mot väg 631. Till parkeringen löper en befintlig skogsväg och Trafikverket vill upplysa om att det i detta fall enligt 39 § väglagen erfordras väghållningsmyndighetens tillstånd för förändring av anslutning till allmän väg. Ansökan om tillstånd måste göras i en separat ansökan och kan göras på Trafikverkets hemsida:  <a href="https://www.trafikverket.se/tjanster/ansok-om/tillstand/Ansokan-om-anslutning-till-allman-vag/">https://www.trafikverket.se/tjanster/ansok-om/tillstand/Ansokan-om-anslutning-till-allman-vag/</a>  Trafikverket vill även upplysa om att länsstyrelsen bör ansöka om vägvisning från väg 631. Trafikverket har ingen erinran mot bildandet av naturreservatet om ovanstående synpunkter tas i beaktning och under förutsättning att inga föreskrifter införs som hindrar eller försvårar väghållningen av den allmänna vägen.</p>	<p>Avtal har tecknats på hela den aktuella fastigheten. Längs de aktuella vägsträckningarna finns inga vägdiken. Reservatet kommer att få den gräns som slutligen märks ut i fält. Reservatsgränsen kommer att anläggas utanför vägområdet.</p>
<b>Förening</b>		
Naturskydds-föreningen på Gotland	<p>Under punkt 3, Information, i Skötselplanen står det att information om reservatet ska finnas på informationstavla vid entrén till reservatet. I skötselplanen, under punkt 10, sammanfattning av åtgärder, står det att informationstavlorna sätts upp enligt skötselkarta och vid entréer. Vi noterar dock att det tycks saknas en karta i underlag som visar var reservatets entréer ska ligga där information ska placeras och där lämpligen parkeringsplatser anordnas. En mindre väg och åtta stigar passerar reservatsgränsen, men någonstans ska väl en huvudentré anläggas? Vi önskar att förslaget förtydligas på den punkten. Föreningen anser att jakt normalt bör vara förbjudet inom naturreservat, men noterar att så inte planeras vara fallet inom det nu aktuella reservatet. Även det</p>	<p>När beslut fattas har ännu inte någon överenskommelse nåtts gällande anläggande av parkering och entré. En tänkbar placering finns utanför reservatet längs väg 631. En annan tänkbar placering finns i den östra delen av reservatet. Länsstyrelsen förtydligar skrivningen gällande placering av möjliga entréer.</p> <p>I området jagas huvudsakligen</p>



	jaktbara viltet bör få en fristad inom området. Dessutom begränsas det rörliga friluftslivet (exkl. jägarna) under perioder då jakt bedrivs i området.	rådjur. Arten är en införd art och uppträder invasivt på Gotland. Enligt Länsstyrelsens uppfattning strider inte jakt mot reservatets syfte.
--	--	--

## Motivering till beslutet

### Motiv till skyddsformen naturreservat

Länsstyrelsen har bedömt att det är ett angeläget allmänt intresse att naturreservatet Hejdebyhöjden, med dess arter och livsmiljöer, bevaras och främjas långsiktigt. Hejdebyhöjden utgörs av stort sammanhängande område med hällmarkstallskog, kalkbarrskog och alvarmarker med mycket höga naturvärden. Se vidare under rubriken ”Skälen för beslut”. För att uppnå detta krävs skötsel i olika utsträckning i reservatets naturmiljöer. Skogsbruk skulle påverka områdets naturvärden starkt negativt. För att kunna ge berörda markägare full ekonomisk ersättning för intrång i skogsbruket och för att garantera området det skydd och den skötsel som behövs för att bevara naturvärdena långsiktigt är det motiverat att skydda området som naturreservat.

### Motivering av föreskrifterna

#### A-föreskrifter

Föreskrift 1-7 syftar till att förhindra fysisk skada på framför allt mark och berg, skog och vegetation samt hydrologi. Åtgärderna som förbjuds bedöms kunna orsaka så stor skada på och förändring av naturmiljön att den biologiska mångfalden påverkas negativt.

Föreskrift 8 syftar till att förhindra att den naturliga och artrika flora och fauna som finns i området påverkas negativt av den skadliga inverkan som bekämpningsmedel och växtnäringsämnen har.

Föreskrift 9 syftar till att förhindra att den naturliga och artrika flora och fauna som finns i området, med dess lokala genetiska material, slås ut eller förändras negativt på grund av införsel av arter utifrån.

#### B-föreskrifter

Föreskrift 1-2 och 8-9 syftar till att bibehålla och öka reservatets tillgänglighet och uppnå reservatets syfte kopplat till friluftslivet. Föreskrift 1 är också nödvändig för att befästa reservatets juridiska status.

Föreskrift 3, 4 och 7 syftar till att möjliggöra naturvårdande skötsel av reservatet. Skötselåtgärderna är de som med dagens kunskap bedöms mest lämpliga för att gynna områdets ingående naturmiljöer och arter samt bibehålla och utveckla den biologiska mångfalden. Skötselåtgärderna bedöms även stärka tillgängligheten och reservatets värde för friluftslivet.

Föreskrift 5 och 6 syftar till att möjliggöra bekämpning av invasiva arter, men också att kompensera för den förlust av biologisk mångfald som invasiva arter orsakar. Invasiva arter är ett stort och växande hot mot biologisk mångfald då de kan konkurrera ut inhemska arter, förändra näringskedjor eller helt förändra naturmiljöer. I Hejdebyhöjden finns idag en ganska omfattande förekomst av liguster och även berberis. På grund av de invasiva arternas stora och ökande utbredning i Sverige och i världen är det sannolikt att de kommer att öka i framtiden. Då är det viktigt att det finns föreskrifter som tillåter bekämpning.

Föreskrift 10 syftar till att kunna följa upp reservatets naturmiljöer och arter för att kunna anpassa skötsel och skötselplan i framtiden om naturmiljöerna och arterna visar på negativa trender. Uppföljningen är även viktig för att kunna följa utvecklingen av biologisk mångfald och naturmiljöer på regional, nationell och internationell nivå.

#### C-föreskrifter

Föreskrift 1 syftar till att minska störningen på friluftslivet och på naturmiljön.

Föreskrift 2 syftar till att minska risken för våld i området.

Föreskrift 3 syftar till att undvika konflikt mellan olika friluftslivsintressen, men även att motverka störning på djurlivet. Den syftar därför på verksamheter som skulle kunna ha en störande effekt på friluftslivet och djurlivet i området.

#### **Miljö kvalitetsmål**

Beslutet ger ett långsiktigt skydd till skogar med höga naturvärden samt till en rik biologisk mångfald med många sällsynta arter. Beslutet bidrar därmed till att uppfylla miljö kvalitetsmålen *Levande skogar* och *Ett rikt växt- och djurliv*. Då merparten av områdets naturmiljöer är hävdgynnade och föreslås en hävdbetingad skötsel, bidrar beslutet även till att uppfylla miljö kvalitetsmålet *Ett rikt odlingslandskap*.

Våtmarker och stabila skogsekosystem fungerar buffrande i sin förmåga att hålla vatten och näringsämnen. Reservatets vattenhållande förmåga bidrar till miljö kvalitetsmålet *Grundvatten av god kvalitet*.

Beslutet bidrar även indirekt till att uppfylla andra miljö kvalitetsmål. Våtmarker och gamla barrskogar lagrar in stora mängder kol i både marken och träden och sänker därigenom koldioxidhalten i atmosfären. Detta motverkar växthuseffekten.

Bevarandet av dessa naturmiljöer bidrar därmed till att uppfylla miljömålet *Begränsad klimatpåverkan*.

### **Ekosystemtjänster**

Hejdebyhöjden hyser en variation av friska och motståndskraftiga ekosystem. Naturmiljön bidrar till att bevara biologisk mångfald och artrikedom långsiktigt i Sverige och i världen. En stor mångfald av växter och djur försäkrar oss tillgång till alla nyttor arterna bidrar med i ekosystemen och som vi är beroende av, såsom pollinering, nedbrytning och näringsåterförsl, jordbearbetning, predation av skadedjur på grödor och plantor och tillväxt av skogen genom mykorrhizasvampar.

Reservatet får en lokal negativ påverkan på virkesproduktionen, då skogsbruk är förbjudet. Reservatet hyser naturbetesmarker och ytterligare naturbetesmarker ska restaureras. Dessa marker bidrar positivt till den lokala köttproduktionen på Gotland.

### **Intresseprövning enligt 7 kap 25§ miljöbalken**

Bildande av naturreservat är en fråga som är angelägen för det allmänna, och som syftar till att uppfylla nationella och internationella mål om biologisk mångfald och ekosystem. Länsstyrelsen bedömer att inskränkningarna i enskilds rätt att använda mark och vatten inte går längre än vad som krävs för att syftet med skyddet ska tillgodoses (7 kap. 25 § miljöbalken). I denna bedömning ingår valet av område, avgränsningen av området och reservatsföreskrifterna.

Valet av område är motiverat utifrån områdets höga natur- och friluftsvärden, se rubriken ”Skälen för beslut”.

I avgränsningen av reservatet har endast mark inkluderats som behövs för att uppnå syftet med skyddet. Skogsområdet norr om nu aktuellt område hyser också mycket höga naturvärden. Här har Länsstyrelsen dock inte lyckats nå en överenskommelse med markägarna.

Reservatets A- och B-föreskrifter är inte mer inskränkande än vad som krävs för att uppnå syftet med skyddet, se rubriken ”Motivering av föreskrifterna”.

### **Andra sakförhållanden**

Länsstyrelsen bedömer att beslutet är förenligt med en från allmän synpunkt lämplig användning av mark- och vattenresurser.

### *Riksintressen*

Området berörs av följande riksintressen.

- Den västra delen av området berörs av riksintresse för kommunikationer enligt 3 kap 8 § miljöbalken, berörande flyghinder för Visby flygplats.
- Den nordvästra delen av området ligger inom riksintresse för vattenförsörjning enligt 3 kap 8 § miljöbalken.

- Hela reservatet ligger inom riksintresse för totalförsvaret enligt 3 kap 9 § miljöbalken. Reservatet ligger inom påverkansområde och utgör stoppområde för höga objekt.
- Hela reservatet ligger inom riksintresse för rörligt friluftsliv enligt 4 kap 1 och 2 § mb. Detta riksintresse berör hela Gotland.

Länsstyrelsen bedömer att bildandet av naturreservatet väl tillvaratar såväl riksintresset för kommunikationer som riksintresset för totalförsvaret då ingen bebyggelseutveckling som kan medföra att höga objekt anläggs, får äga rum i området.

Länsstyrelsen bedömer vidare att riksintresset för vattenförsörjning tillvaratas på ett bra sätt då naturmiljön är skyddad från all form av fysisk exploatering. Naturmiljön är därmed skyddad från åtgärder som kan försämra markens grundvattenhållande förmåga, såsom exempelvis grävning och schaktning

Länsstyrelsen bedömer också att naturreservatet på ett bra sätt tillvaratar riksintresset för rörligt friluftsliv.

Reservatet ligger nära de båda naturreservaten Ölbäck och Stora Vede. Naturreservatet Hejdebyhöjden kommer att bidra till att biologisk mångfald inom ett större landskapsavsnitt därmed får tillgång till långsiktig spridning.

Länsstyrelsen bedömer att beslutet är förenligt med hushållningsbestämmelserna i 3 och 4 kap. miljöbalken. Vidare bedömer länsstyrelsen att beslutet överensstämmer med Bygg Gotland – översiktsplan för Gotlands kommun 2010–2025. Det aktuella området har inte planerats närmare i dessa översiktliga planer.

### **Konsekvensutredning**

I enlighet med vad som sägs i 4 och 5 §§ förordningen (2007:1244) om konsekvensutredning vid regelgivning, har länsstyrelsen bedömt att föreskrifterna enligt 7 kap. 30 § miljöbalken innebär så begränsade kostnadsmässiga och andra konsekvenser att det saknas skäl för en konsekvensutredning av regelgivningen.

## Bestämmelser som beslutet grundas på

### Bildande av naturreservat

Enligt 7 kap. 4 § miljöbalken får ett mark- eller vattenområde förklaras som naturreservat av länsstyrelsen i syfte att bevara biologisk mångfald, vårda och bevara värdefulla naturmiljöer eller tillgodose behov av områden för friluftslivet.

### Föreskrifter och skälen för beslut

Enligt 7 kap. 5 § miljöbalken ska skälen för beslutet anges, i beslutet om att bilda naturreservat.

Enligt samma paragraf ska det i beslutet också anges de inskränkningar i rätten att använda mark- och vattenområden som behövs för att uppnå syftet med reservatet, såsom förbud mot bebyggelse, uppförande av stängsel, upplag, schaktning, täkt, uppodling, dikning, plantering, avverkning, jakt, fiske och användning av bekämpningsmedel. En inskränkning får innebära att tillträde till området förbjuds under hela eller delar av året.

Enligt 7 kap. 6 § miljöbalken får länsstyrelsen, om det behövs för att tillgodose syftet med naturreservatet, förplikta ägare och innehavare av särskild rätt till fastighet att tåla sådana intrång som att det inom området

1. anläggs vägar, parkeringsplatser, vandringsleder, raststugor, tältplatser, badplatser, sanitära inrättningar eller liknande anordningar,
2. bereds tillträde till mark för allmänheten där allmänheten annars inte har rätt att vistas,
3. utförs gallring, röjning, slåtter, plantering, betesdrift, avspärning eller liknande åtgärder, eller
4. genomförs undersökningar av djur- och växtarter samt av mark- och vattenförhållanden.

Enligt 7 kap. 30 § miljöbalken får föreskrifter meddelas om rätten att färdas och vistas inom ett område som skyddas, och om ordningen i övrigt inom området, om det behövs för att tillgodose syftet med skyddet. Vidare anges att föreskrifterna ska gälla omedelbart, även om de överklagas. Enligt 22 § förordningen (1998:1252) om områdesskydd får länsstyrelsen meddela föreskrifter enligt 7 kap. 30 § miljöbalken.

### Upphävande av naturreservat

Enligt 7 kap. 7 § miljöbalken får länsstyrelsen helt eller delvis upphäva beslut som den har meddelat enligt 7 kap. 4–6 §§ miljöbalken, om det finns synnerliga skäl.

### Skötselplan

Enligt 3 § förordningen (1998:1252) om områdesskydd skall länsstyrelsen fastställa en skötselplan för naturreservatets långsiktiga vård. En skötselplan skall ingå i varje beslut om bildande av ett naturreservat.

### **Förvaltare av naturreservatet**

Enligt 21 § förordningen (1998:1252) om områdesskydd är länsstyrelsen förvaltare av naturreservatet om förvaltningen inte överlåts.

### **Intresseprövning**

Varje medborgares egendom är tryggad genom att ingen kan tvingas avstå sin egendom till det allmänna eller tåla att det allmänna inskränker användningen av mark eller byggnad, utom när det krävs för att tillgodose angelägna allmänna intressen (2 kap. 15 § 1 st. regeringsformen). Hänsyn tas till enskilda intressen vid prövning av frågor om skydd av områden. En inskränkning i enskilds rätt att använda mark eller vatten som grundas på skyddsbestämmelse får därför inte gå längre än som krävs för att syftet med skyddet skall tillgodoses. (7 kap 25 § miljöbalken). Det innebär att nyttan med den vidtagna åtgärden måste stå i proportion till det utförda och att mer ingripande åtgärder än vad som behövs i det enskilda fallet inte får användas. Utgångspunkten för naturreservat är att ingrepp som motiveras av hänsyn till naturvårds- och miljöintressen betraktas som angelägna allmänna intressen (Prop.1997/98:45, del 2, s. 97). Likaså anges i förarbetena att inskränkningen i den enskildes rätt kan gå långt i syfte att skydda miljö och natur.

### **Beskrivning av naturreservatet**

Hejdebyhöjden utgörs av ett större höglänt utmarksområde bestående av skog och alvarmarker. Öppna hedmarker upptar en knapp tredjedel av området. I den sydvästra delen av området finns en markant kulle med markanta strandvallar som består av hårt svallad kalkfattig morän på krönen och kalkhaltig humusblandad sand i dalarna. Den västra delen av området ligger på en höjd av omkring 70 meter. En markant kulle har ett krön som ligger på 80 meters höjd. Den östra delen av upptas av unika så kallade erosionsdalar. Denna företeelse finns i övrigt på Gotland endast också längs den östra delen av Hejnum hållar.

### **Upplysning**

Föreskrifterna under C ovan, enligt 7 kap. 30 § miljöbalken om rätten att färdas, vistas och om ordningen i övrigt inom naturreservatet, gäller omedelbart även om beslutet överklagas.

Detta beslut ska kungöras i länets författningssamling och i ortstidningar.

Länsstyrelsen ska enligt 2 kap. 8 § miljötillsynsförordningen (2011:13) utöva operativ tillsyn över att naturreservatets föreskrifter följs. Enligt 29 kap. 2 och 2a §§ miljöbalken gäller bl.a. att brott mot föreskrift som meddelats med stöd av 7 kap. miljöbalken kan medföra straffansvar. Har någon vidtagit åtgärd i strid mot meddelad föreskrift, kan länsstyrelsen enligt 26 kap. 9 och 14 §§ miljöbalken vid vite förelägga om rättelse.

Enligt 4 § skogsvårdslagen (1979:429) ska bestämmelser i denna lag eller med stöd av lagen meddelade föreskrifter inte tillämpas i den mån vad där sägs strider mot föreskrifter för naturreservatet. Det innebär t.ex. att eventuella vindfällen och stormskadad skog lämnas orörda.

Utöver föreskrifterna för naturreservatet gäller också generella bestämmelser till skydd för naturmiljön, t.ex.

- körning i terräng med motordrivet fordon enligt terrängkörningslagen (1975:1313),
- fridlysning av alla vilda fåglar och däggdjur samt deras ägg, ungar och bon enligt jaktlagen (1987:259). Vissa andra växt- och djurarter är fridlysta enligt 8 kap. miljöbalken och artskyddsförordningen (2007:845).

## Du kan överklaga beslutet

Se bilaga 4.

## De som medverkat i beslutet

Beslutet har fattats av landshövding Anders Flanking med naturvårdshandläggare Magnus Martinsson som föredragande. I den slutliga handläggningen har även naturvårdshandläggare Tomas Johansson, miljö- och vattenhandläggare Daniel Nygren, friluftssamordnare Mattias Vejens, naturvårdshandläggare Cecilia Nygren samt enhetschef Anna-Lena Fritz medverkat. Förslaget är berett i länsstyrelsens ledningsgrupp.

*Denna handling har godkänts digitalt och saknar därför namnunderskrift*


## Bilagor

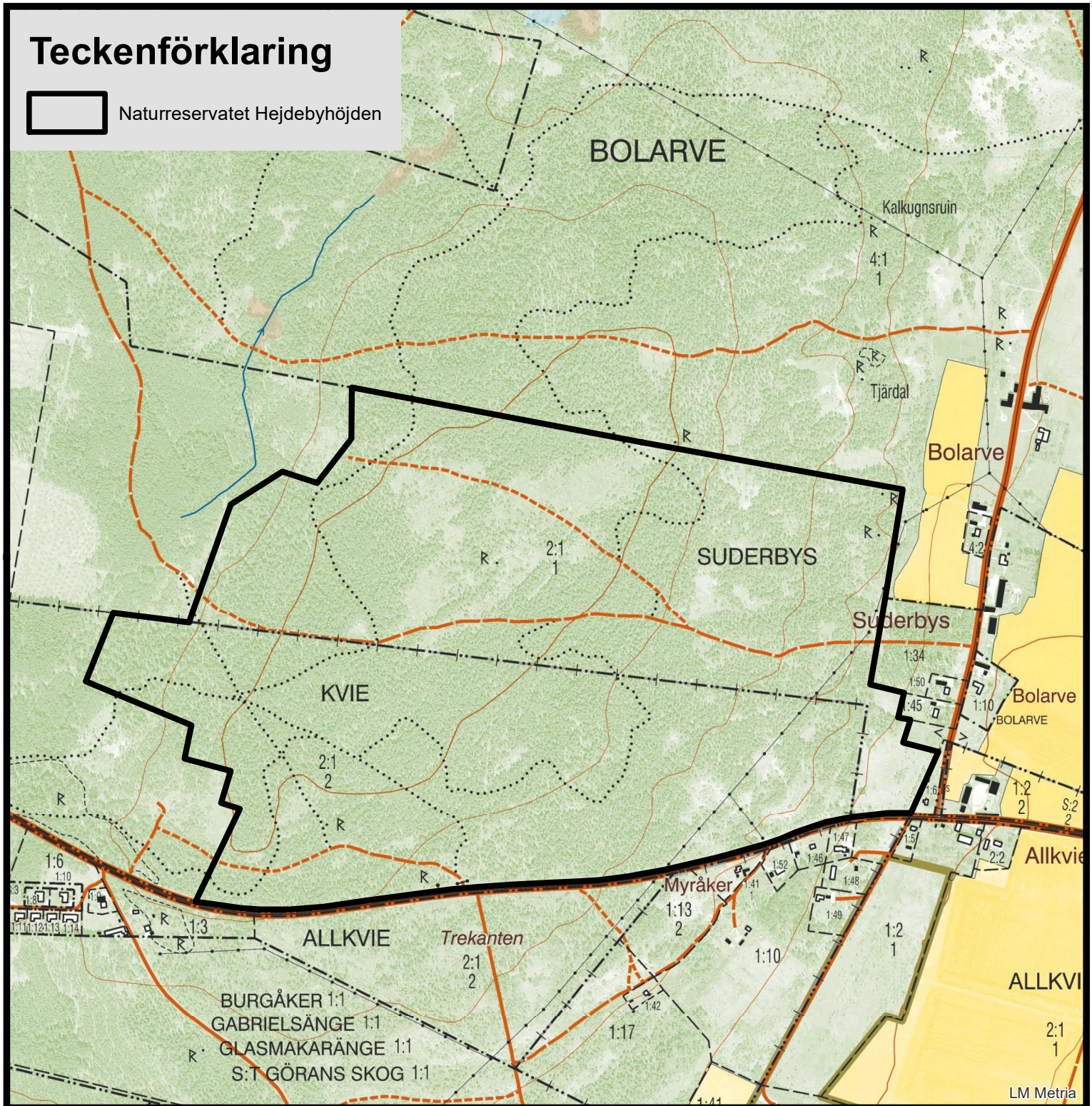
1. Karta till beslutet
2. Skötselplan
3. Nyttjanderätter
4. Hur du överklagar



## Karta tillhörande beslut om naturreservatet Hejdebyhöjden

### Teckenförklaring

 Naturreservatet Hejdebyhöjden



0 1 000 meter

1:10 000



## Skötselplan för naturreservatet Hejdebyhöjden

### 1. Administrativa data

Objektnamn	Hejdebyhöjden
Skyddsform	Naturreservat
Län	Gotland
Kommun	Gotland
Nyttjanderätter och servitut	Se bilaga 4
Landareal och totalareal (ha)	104,1
Areal skyddad produktiv skogsmark (ha)	84,3
<b>Naturtyper</b>	<b>Areal (ha)</b>
6210 *Kalkgräsmarker	2,0
6280 Alvar	16,7
9010 Taiga	84,5
Ingen naturtyp	8,8

#### Prioriterade bevarandevärden:

Naturtyper	<ul style="list-style-type: none"><li>• *Kalkgräsmarker (6210)</li><li>• Alvar (6280)</li><li>• Taiga (9010)</li></ul>
Strukturer och funktioner	<ul style="list-style-type: none"><li>• Gamla träd</li><li>• Flerskiktad skog</li><li>• Grankloner</li><li>• Död ved</li><li>• Kalkhällmarker</li><li>• Isälvsdalar</li></ul>
Arter	<ul style="list-style-type: none"><li>• Svartfläckig blåvinge</li><li>• Lökspindelskivlingar <i>Cortinarius</i> spp.</li></ul>
Friluftsliv	Vandringsled

\*Prioriterad naturtyp enligt EU:s art- och habitatdirektiv.

## 2. Beskrivning av området

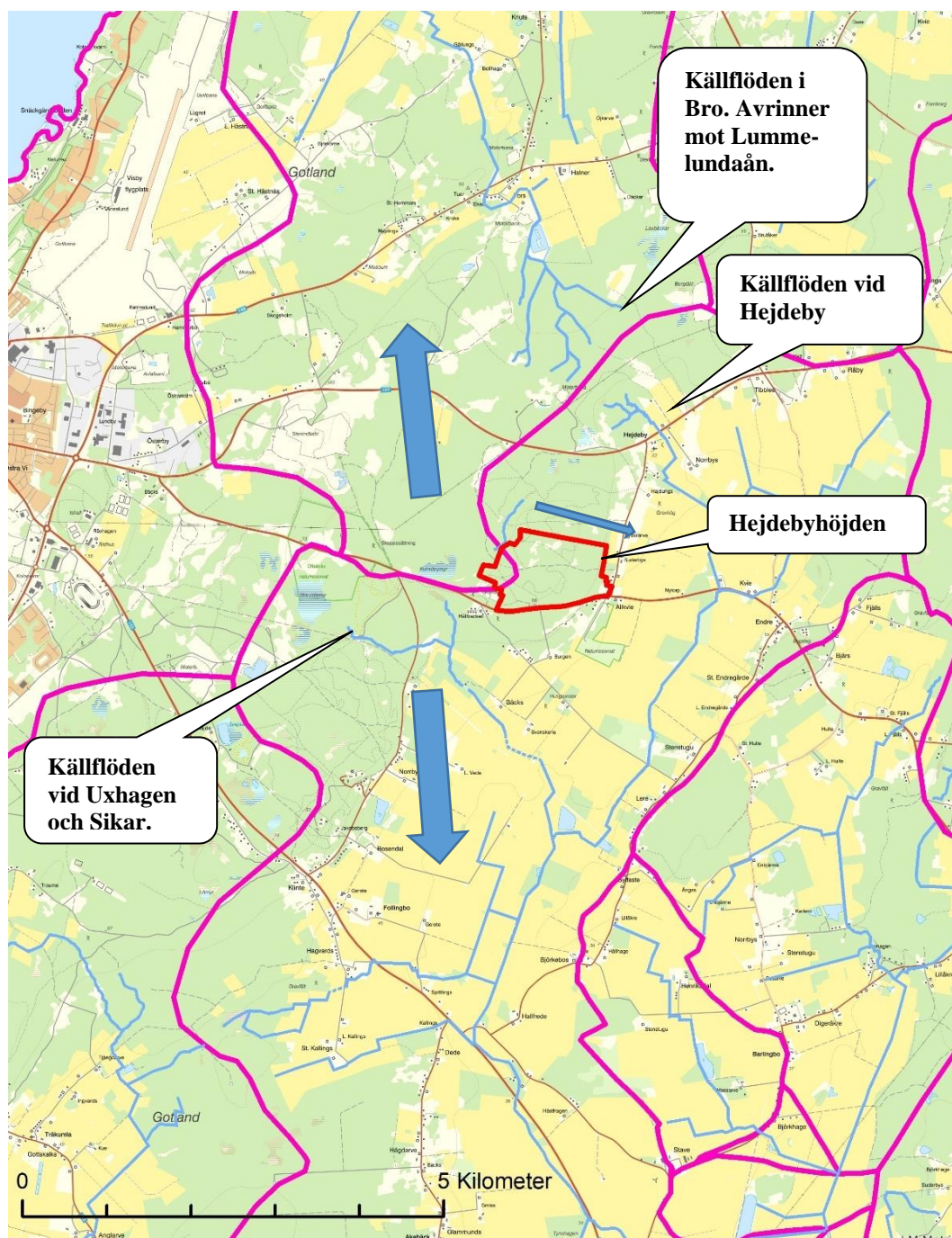
### Allmänt

Hejdebyhöjden består av ett kargt höglänt utmarksområde med höga naturvärden. Här finns gammelskog, alvarmarker och speciella geologiska företeelser. Skogen består av barrblandskog med ett rikt inslag av gamla träd. I skogen finns en lång rad ovanliga marksvampar. Flera av svamparterna i skogen finns bara i riktiga gammelskogar, alltså på mark som varit kontinuerligt skogtäckt under lång tid. Reservatet har också öppna marker i form av grusiga alvarmarker och hållmarker, vilka ligger mosaikartat insprängda i skogsmarken. Därigenom finns många värdefulla brynmiljöer mot den öppna marken. Alvarmarkerna domineras av flacka grusalvar med mycket tunt jordtäckte.

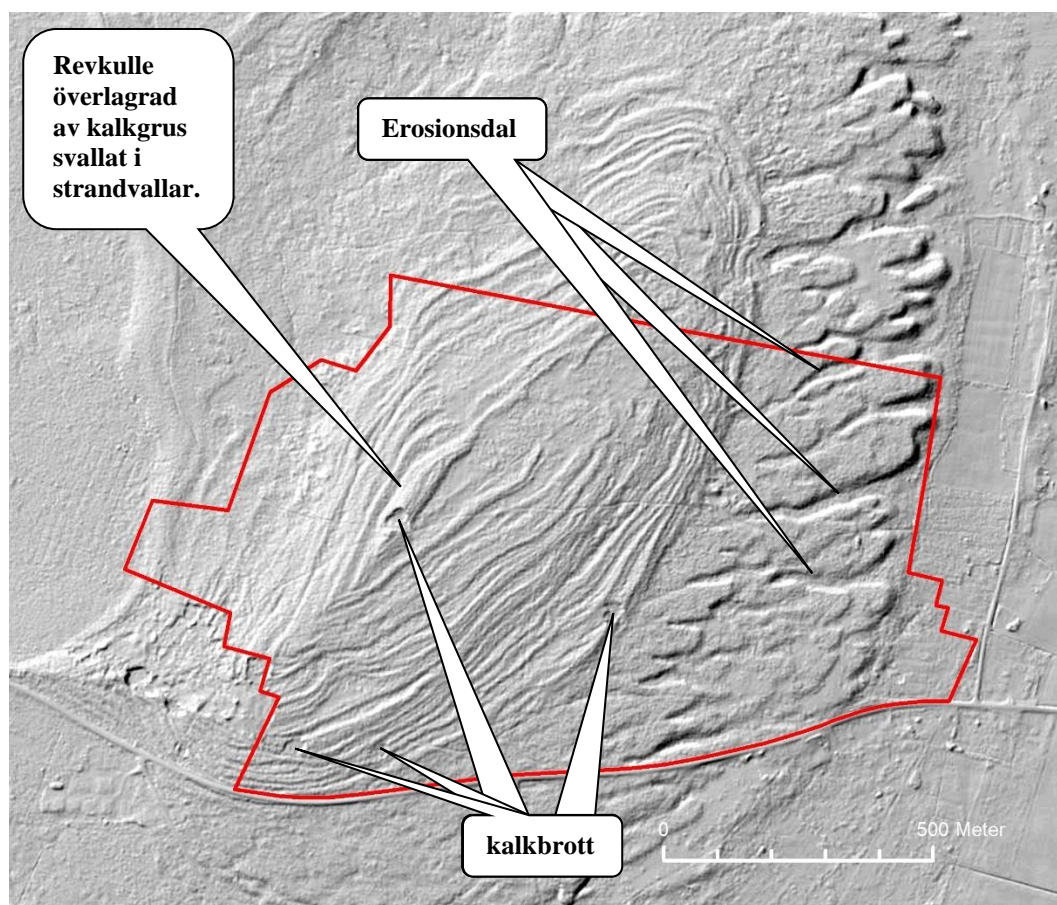
Skogsområdet har under mycket lång tid haft likartad markanvändning. Skogen har tjänat som resurs för sågvirke, ved och stängselvirke. Skogsuttag har skett i form av småskalig plockhuggning. Reservatet har också använts för extensivt bete under lång tid.

### Hydrologi, topografi och geologi

Naturreseptatet Hejdebyhöjden ligger höglänt i en vattendelare. Dess högsta delar når 80 meter över havet. De lägst liggande områdena i östra delen ligger omkring 51 meter över havet. Områdets västligaste del avvattnas åt nordväst till Själsoån som mynnar i havet omkring 6 kilometer norr om Visby. Resterande del av området avvattnas mot sydost ut i Follingbodalen och därifrån vidare i en vid båge mot Roma, Dalhem och Hörsne via Gothemsån ut i havet vid Åminne cirka 9 kilometer söder om Slite på östra Gotland. Reservatets läge i landskapet har medfört att området inte tar emot något tillrinnande vatten från omgivningarna. Markförhållandena är torra och synliga vattendrag saknas.



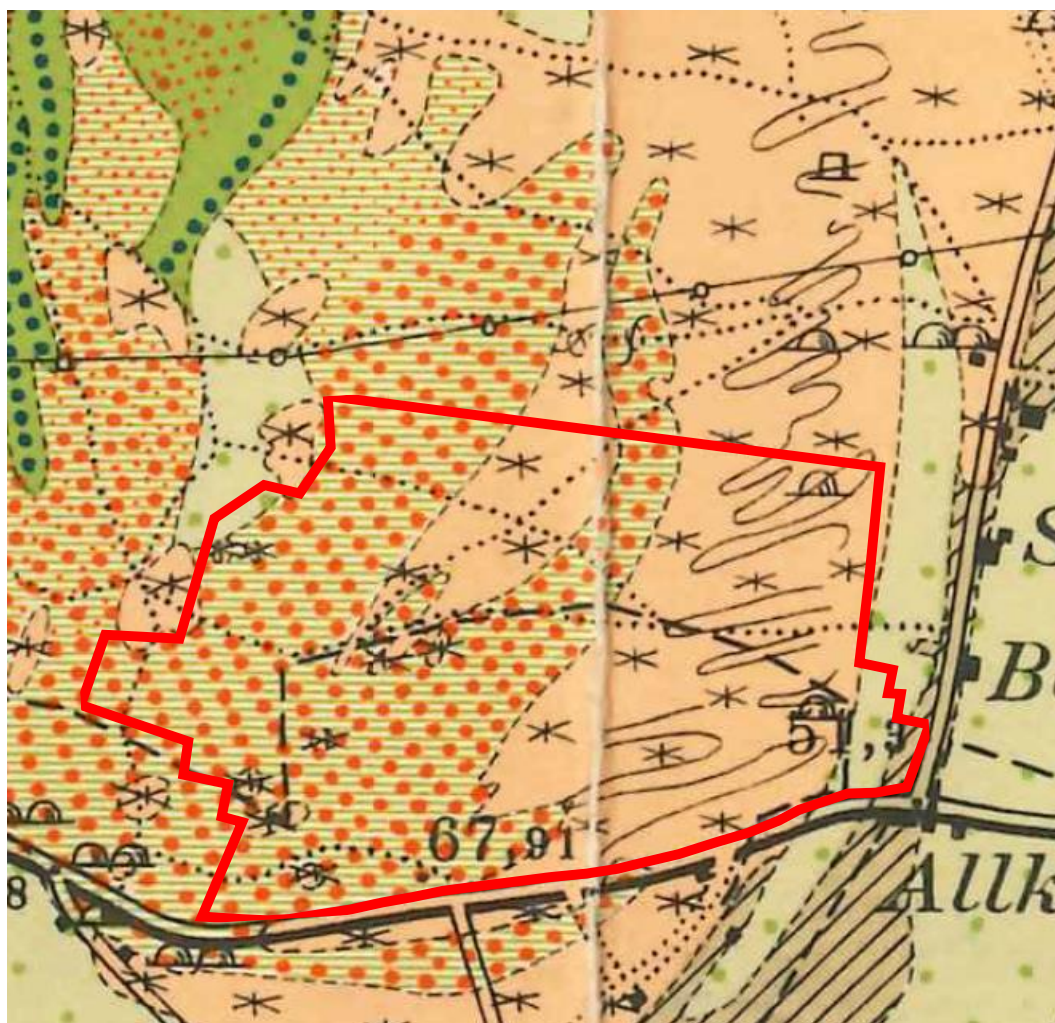
Karta visande reservatets (röd heldragen linje) läge i landskapet. Delavrinningsområdena är inringade med rosa heldragen linje. Reservatets västra del avrinner mot nordväst och rinner vidare via Själsoån ut i havet. Övriga delar av reservatet avrinner österut och vidare genom Follingbodalen till Dalhemsån och Gothemsån ut i havet vid Åminne. Pilarna visar ytvattenavrinningens strömningsriktning. © Lantmäteriet. © SMHI. © Länsstyrelsen i Gotlands län.



Den nationella höjdmodellen. © Lantmäteriet. © Länsstyrelsen i Gotlands län.

## Den nationella höjdmodellen

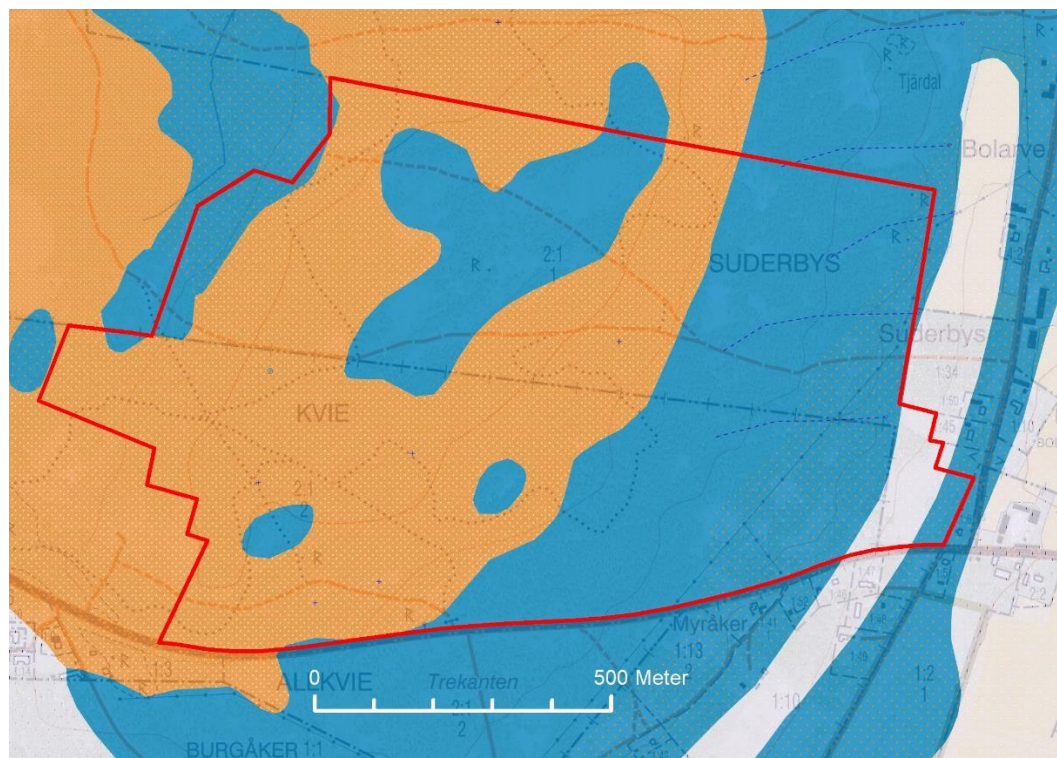
Den nationella höjdmodellen visar reservatets geomorfologi på ett tydligt sätt. Hejdebyhöjden har en säregen och speciell geologi med ovanliga företeelser. Områdets högst belägna delar består av en revkulle på tunna jordlager där kalkgrus svallats under landhöjningen och lagts i prydliga strandvallar. Grus och stenar i dessa vallar är påtagligt rundat och slipat vilket visar att området är varit exponerat och utsatt för vågor under landhöjningen. På delar av revkullen har de lösa jordlagren spolats undan och här ligger kalkberget blottat i flacka hållmarker. Den östra delen av området består av välutvecklade så kallade erosionsdalar. Ursprunget för dessa erosionsdalar har diskuterats. En teori är att dalarna utgör en rest från ett tidigare floddalslandskap. Bildningen är ovanlig på Gotland. I detta område täcks kalkberget endast av tunna lager vittringsgrus. I övrigt förekommer erosionsdalar på Gotland av den här typen vid Hejnum hållar och Filehajdar i Hejnum socken samt i mindre omfattning i Stenkumla socken. Öster om reservatet finns en flack dalformation överlagrad av tjockare lager finjord. Några mindre kalkbrott finns i området.



Geologiska kartan över reservatet. Reservatet är inringad med röd heldragen linje. ©SGU. © Länsstyrelsen i Gotlands län. Sveriges geologiska undersökning, SGU. 1940. Bladet Visby. Ser Aa No 183.

## Geologiska kartan

Områden med blottat kalkberg är redovisade med beige färg på den geologiska kartan ovan. Symboler visande snöflingor visar att kalken är av typen revkalksten. Revkalksten är en hård, svårvittrad typ av kalksten. Revkalkstenen är i de västra delarna av området överlagrad av svallat strandgrus (områden markerade med orange prickar). I den östra delen av området finns mindre partier med moränmargel (ljusgröna områden) samt områden med blottad margelsten (grå områden med svart sträckning). Notera också att ett par av fornlämningarna finns markerade i form av halvcirkelsymboler. Erosionsdalarnas utbredning är utritade på kartan.



SGU:s jordartskarta från 2004 visad med den ekonomiska kartan som bakgrund. Reservatet är inringad med röd heldragen linje. © SGU. © Lantmäteriet.  
© Länsstyrelsen i Gotlands län.

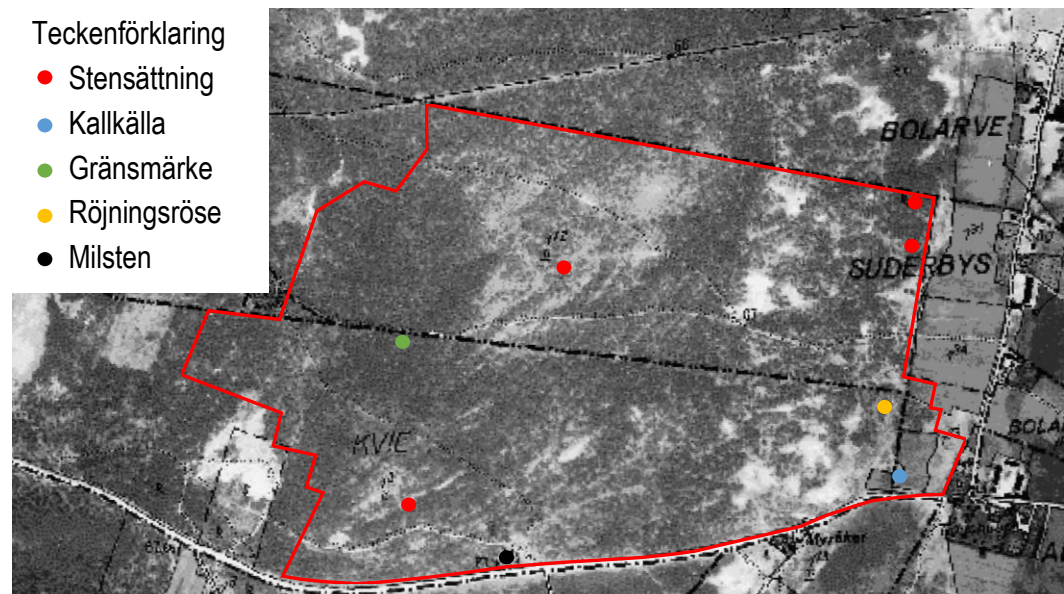
## Jordartskartan

Jordartskartan visar en något avvikande utbredning av blottat kalkberg i området (fylld blå färg) i jämförelse med den geologiska kartan. Svallat grus finns i reservatets västra del. Det ljusgrå området i reservatets östra del visar utbredningen av moränmargel. Jordartskartan kompletterar den geologiska kartan genom att på ett mer detaljerat sätt visa utbredningen av lösa jordlager.

## Kulturhistorisk beskrivning

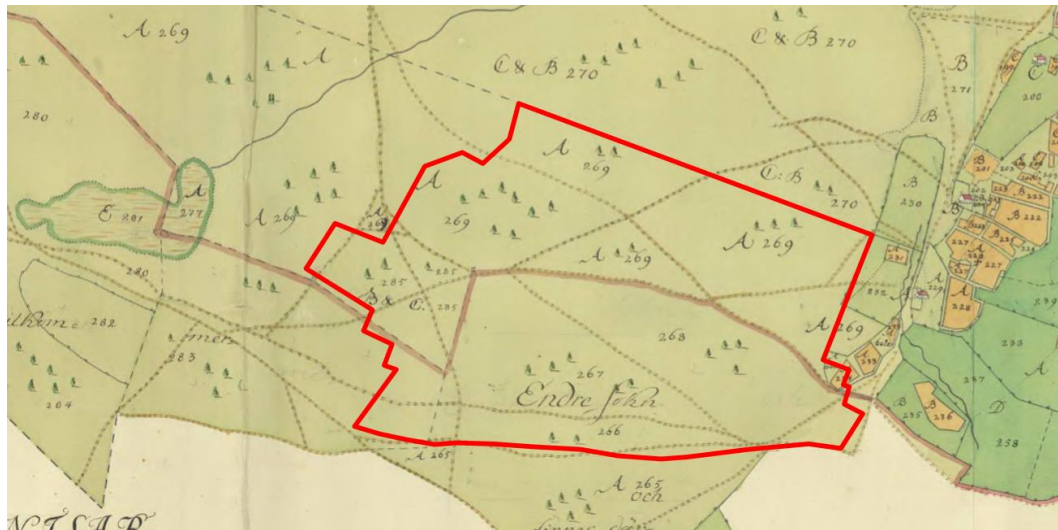
### Förhistorisk markanvändning

Området har varit ianspråktaget av människan sedan förhistorisk tid. Reservatets östra del ligger precis i en skarp övergång till den österut belägna inägomarken som breder ut sig i en flack dalformation i nord-sydlig riktning. Denna dalgång utgör en del av Gotlands största och bördigaste odlingslätter. Just i denna övergång finns tidiga bebyggelselägen. Boplatserna har sedan förhistorisk tid legat öster om reservatsområdet. Området och omgivningarna är mycket rika på fornlämningar. Fyra stensättningar (gravar) finns i området (röda prickar på kartan nedan). I den västra delen av området finns ett gränsmärke (grön prick på kartan nedan), vilket kan utgöra grännssten för den tidigare sockengränsen mellan Hejdeby och Endre, se den bruna heldragna linjen på skatläggningsskarta nedan. I den östra delen av reservatet finns ett röjningsröse. Röset utgör rester av röjningssten som röjts undan från den österut liggande inägomarken. I den sydöstra delen av området finns en kalkkälla (blå prick på kartan nedan). Kalkkällan finns kvar än idag.



Fornlämningar i reservatet. Reservatets ungefärliga gräns är inringad med röd heldragen linje. Utöver dessa fornlämningar som finns upptagna i fornminnesregistret så finns även en svärdslipningssten i området, som är belägen nära Dalhemsvägen sydost om kalkkällan på kartan ovan.

© Lantmäteriet. © Riksantikvarieämbetet. © Länsstyrelsen i Gotlands län.



## Skattläggningskartan från år 1752

Skattläggningskartorna över Gotland upprättades sockenvis under ett tiotal år under slutet av 1600-talet och början av 1700-talet av sju olika lantmätare. Syftet med upprättandet av kartorna var att kartlägga gårdarnas producerande förmåga, för att utgöra underlag för skatteuttag. Skattläggningskartan över Hejdeby socken är upprättad år 1697 av lantmätaren Gabriel Elephant och renoverad år 1752 av Kongl Landtmäterie Contoiret. Den del av reservatet som ligger i Endre socken finns också redovisad på skattläggningskartan över Hejdeby. Sockengränsen har en annan sträckning än idag. De vägar som finns inritade i området på skattläggningskartan finns kvar än idag. En av dem utgör det som idag är länsväg mellan Visby och Dalhem. Reservatets norra gräns som utgör ägo gräns mellan gårdarna Suderbys och Bolarve är densamma än idag. Utbredningen av inägomarken öster om reservatet visar också stora likheter mot dagens förhållanden. Sammanfattningsvis är det tydligt att markanvändningen i reservatet varit i stort densamma under mycket lång tid. Det magra skogsområdet har använts för plockhuggning av byggnadsvirke och ved samt som betesmark. Utdraget av skattläggningskartan visar just att områdets skogsmarker producerat sågstockar, ved och även virke till gärdsel, alltså material till trögärdesgårdar. Området bedöms hysa en god betesmark av hedmark och några ”sijkar”, det vill säga fuktigare partier.

### Utdrag ur Skattläggningskartan för 1702:

- 9 Suderbys  
1 Halftt Hemman Skatte... ljtet ifrån Stoor Landzwägen... uti Qwior... på een

#### Skogh:

V/ Ett stycke skoog emellan Bolarfwe och alleqwija skoogh... till bygningstimmer och Såagstockar, det öfrige till brenna och gärdzel Jtem tiärwedh, Temmelig god Muhlbete till fägång af hede merck och några sijkar



## Laga skifte

Laga skifte är en stor jordreform som genomfördes i Sverige från 1827 och in på 1900-talet. På Gotland genomfördes Laga skifte på de flesta håll under decennierna kring sekelskiftet år 1900. Inom mindre delar av Gotland har Laga skifte inte genomförts. Laga skifte innebar att varje gårds ägor samlades och lades ut på, i idealfallet, en plats. Den som fick sin andel i den sämre jorden fick då i motsvarande grad mer mark och vice versa. Det samlade värdet av hemmanet före och efter skiftet skulle vara lika. När första skifteslaget i Laga skifte i Hejdeby genomfördes under åren 1875–1877 så berördes gården Suderbys. Men utmarken omfattades inte av skiftet, och gården Suderbys behåller området efter Laga skifte. I Endre berörs markerna av Laga skifte första skifteslag som genomfördes 1891–1895. Markanvändningen vid denna tid pågår på samma sätt som tidigare. Däremot rätas sockengränsen mellan Endre och Hejdeby ut till dagens sträckning.

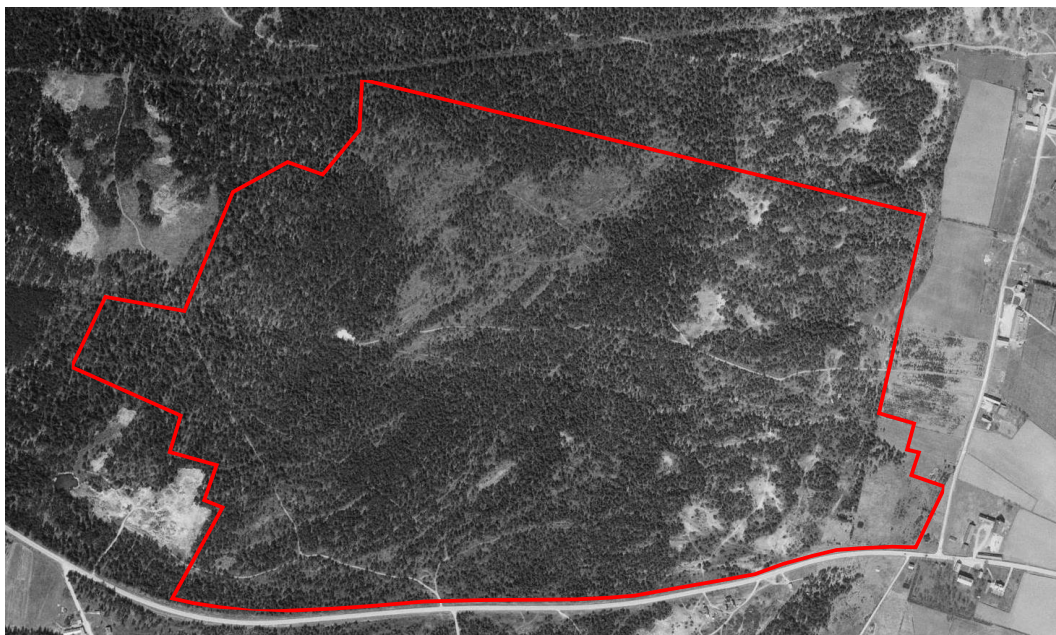
## Markanvändning under 1900-talet

Nedanstående tre flygbilder ger tillsammans med den ekonomiska kartan från 1930-talet en god bild av markanvändningens utveckling i området. Generellt är det små förändringar som sker under 1900-talet. En svag förtätning av skogen kan skönjas liksom att de öppna markerna sluter sig något. En sagesperson har uppgett att träd har planterats i dalgångarna i erosionsdalarna under 1940-talet. Men förändringarna i området är små. På bilder från 1974 kan kalkbrottet beläget invid sockengränsen i den västra delen av området tydligt skönjas. Brukandet av markerna längst i öster får en annan karaktär under 1900-talet. År 1958 förekommer åkerbruk i området. Redan 1974 har åkerbruket upphört och marken brukas som permanent betesmark. Bete med nötkreatur förekom på fastigheten Suderbys 2:1 till in på 1940-talet.

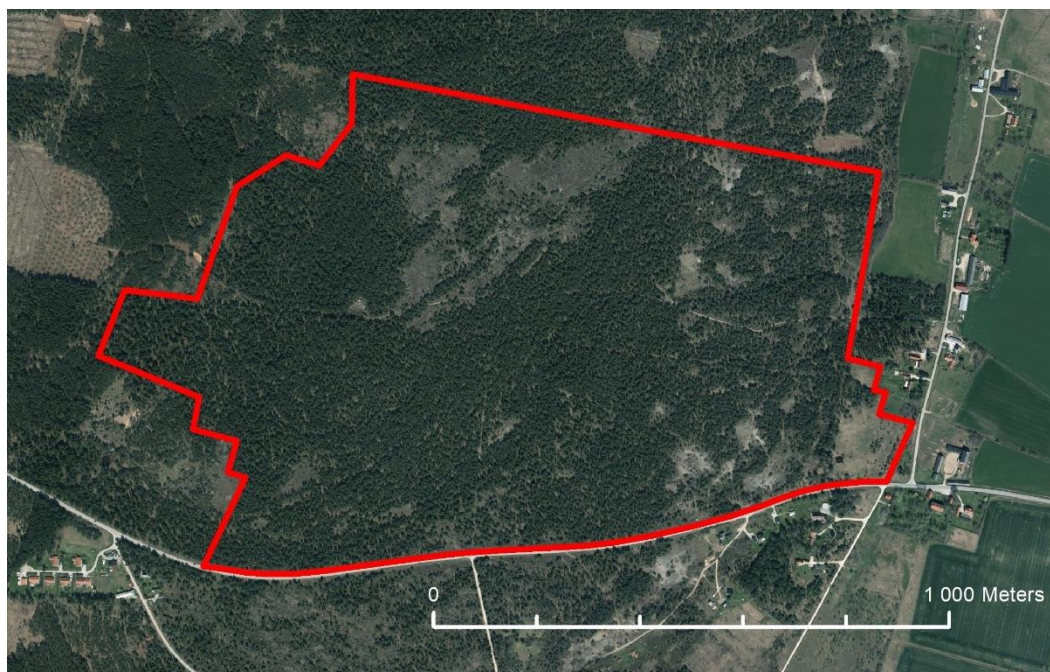
På fastigheten Suderbys 2:1 fanns i den östra delen av fastigheten tidigare en basarplats. Basarplatsen låg norr om körvägen på det flacka område som idag kantas av täta almbestånd. Basarplatsen hade verksamhet mellan år 1915 och 1935. Basarplatsen var inhägnad med ett staket som skulle hålla betesdjuren utanför basarplatsen. Vid basarplatsen finns en grov ekplanka, som idag är invuxen i vegetationen. Det uppges att den som kunde slå i en spik i ekplankan på fem slag fick lov att köpa en ölbiljett. De som av berusning behövde fler slag än så fick inte köpa några fler ölbiljetter.



Svartvit flygbild över reservatsområdet från år 1958. © Lantmäteriet.  
© Länsstyrelsen i Gotlands län.



Svartvit flygbild över reservatsområdet från år 1974. © Lantmäteriet.  
© Länsstyrelsen i Gotlands län.



Färgortofoto över reservatsområdet från år 2016. © Lantmäteriet.  
© Länsstyrelsen i Gotlands län.

## Naturvärden

De övre delarna täcks av grovt svallat material, som till viss del har kalkfattigare innehåll. Här växer arter som ljung, kruståtel, bergsslok, vitmåra, ängskovall och liten blåklocka. De största delarna av området upptas av mager mark på tunna lager kalkhaltig fin- och grusjord. Området domineras av mager barrblandskog. Skogen har lång kontinuitet. Tallarna har utbildat kraftiga och bitvis högresta överståndare som har utvecklat typisk slät pansarbark, knotigt grenverk och tydligt plattade kronor. Granen är påtagligt senuxen. Stambaserna är grova nedtill och tydligt avsmalnande. Barken är flagig och till stor del täckt av gammelgranslav. Granarna har vidare täta grenvarv och tydligt nedåtriktade grenar. På flera håll har så kallade grankloner utbildats, vilket innebär att granen föryngrar sig vegetativt. På så sätt kan träden i sådana kloner uppnå mycket hög ålder, vilket är gynnsamt för en lång rad sällsynta mykorrhiza-svampar. Just svamp-floran som är knuten till gamla granar och tallar är väl utvecklad i skogen, vilket stärker bilden av att skogen har lång kontinuitet som skogsmark. Typiska arter i skogen är blåsippa, blodnäva, stor blåklocka, akleja, stenbär, bergsskrabba, mjölon, jordtistel, bergslok, baktimjan, liten sandlilja, tulkört, älväxing, piggrör, slankstarr, vårbrodd, getrams, gullris, skogsfibblor, baktimjan, färgmåra, svinrot, axveronika, darrgräs, vispstar, slankstarr, örnbräken, brakved, hartsros, ask, rött oxbär, bergmynta och fältvädd.

De öppna alvarmarkerna är påfallande art- och örtrika. Här växer vårbrodd, grusslok, lundskafting, storven, kruståtel, darrgräs, vispstarr, backtimjan, ljus solvända, brudbröd, smultron, sandlök, backlök, vildlin, harmynta, vitmåra, gulmåra, blodnäva, getrams, brunört, praktbrunört, smällglim, småfingerört, gråfibbla, fältmalört, backglim, röllika, axveronika, revfingerört, fältsippa, duvnäva, bergskrabba, alvargräslök, smörblomma, getväppling, lundtrav, hönsarv, knölsmörlomma, svartkämpar, S:t Pers nycklar samt gul, vit, stor och kantig fetknopp. På de magraste vittringsjordarna står grusbräcka, stenkrassing, nagelört, alvarört, fjällgröe, alvararv, knutnarv, rosettjungfrulin och spåtistel. Bland mer högresta örter finns blåeld, vildmorot, fältmalört, stor kustruta, spenört, liten sandlilja, bitterfibbla, äkta johannesört, tulkört, vädtklint. Vedväxterna i området är många och här finns en, tall, gran, oxel, ek, finnoxel, rönn, getapel, slån, hagtorn, skogskornell, berberis, nypon, alvaroxbär och hartsros. Öppna hedmarker upptar en knapp tredjedel av området. I den norra delen finns ett våtmarksstråk med rikkärr. I den sydvästra delen av området finns en markant kulle med markanta strandvallar som består av hårt svallad kalkfattig morän på krönen och kalkhaltig humusblandad sand i dalarna. Den västra delen av området ligger på en höjd av omkring 70 meter. En markant kulle har ett krön som ligger på 80 meters höjd. Den östra delen av upptas av unika så kallade erosionsdalar. Dessa har bildats genom att klintar svallats av vågor från öster och dalformiga bildningar har eroderats in i klinten. Denna företeelse finns på Gotland i övrigt endast också längs den östra sidan av Hejnum hällar.

### Rödlistade arter

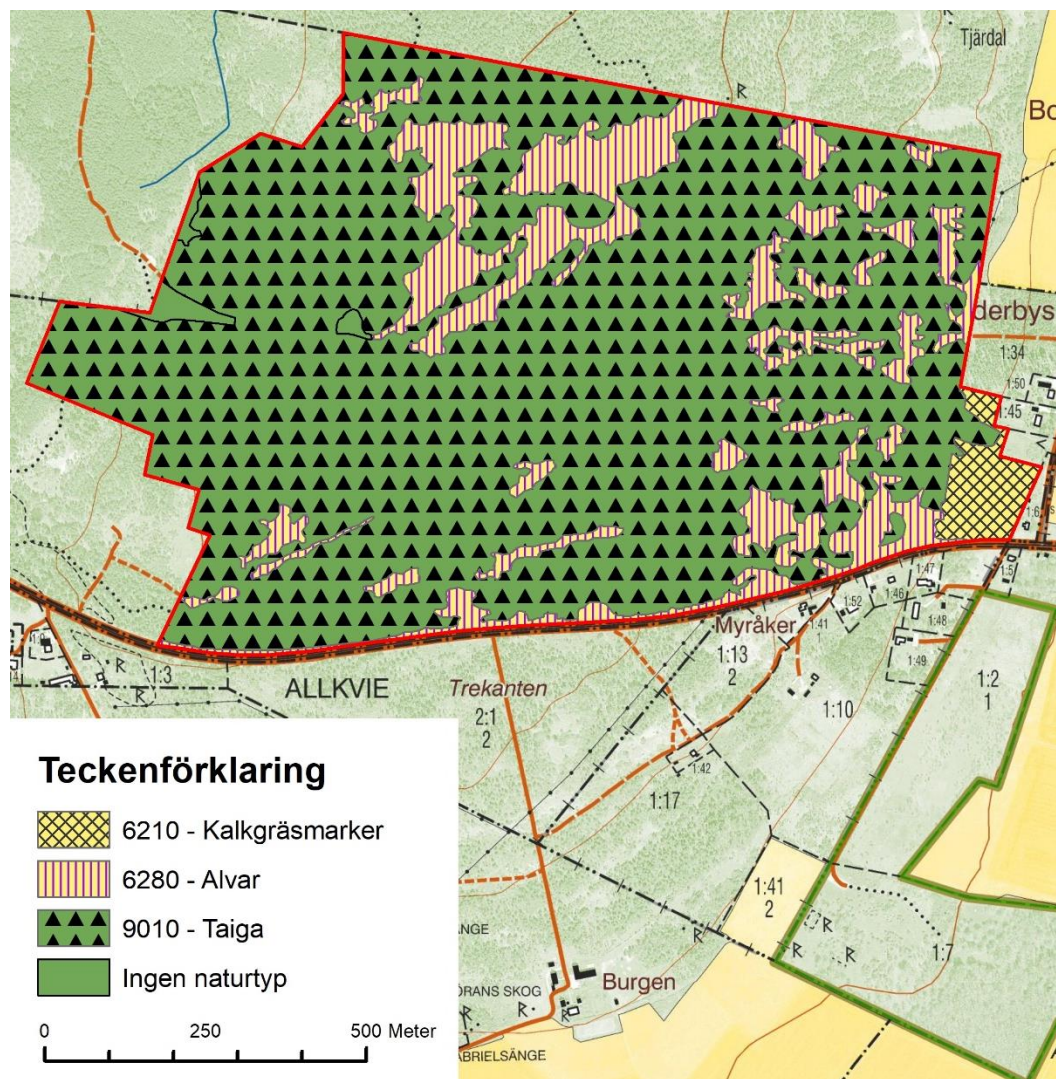
Nedanstående lista visar de fynd av rödlistade arter (34 st.) och signalarter som gjorts i reservatet. Arterna finns i följande berörda rödlistekategorier:

NT – nära hotad; VU – sårbar; EN – starkt hotad.

”Signal” anger att arten är en signalart. Signalarter är naturvärdesindikatorer. Det är arter som genom sin närvaro kan indikera att ett område har höga naturvärden. I området är 16 signalarter påträffade.

Svenskt namn	Vetenskapligt namn	Rödliste- kategori	Signal- art
Mindre blåvinge	<i>Cupido minimus</i>	NT	
Silversmygare	<i>Hesperia comma</i>	NT	
Svartfläckig blåvinge	<i>Maculinea arion</i>	NT	
Ängsnätfjäril	<i>Melitaea cinxia</i>	NT	
Apollofjäril	<i>Parnassius apollo</i>	NT	
Trubbig brosklav	<i>Ramalina obtusata</i>	VU	
Gul lammticka	<i>Albatrellus citrinus</i>	VU	
Jättekamskivling	<i>Amanita ceciliae</i>	NT	Signal
Flattoppad klubbsvamp	<i>Clavariadelphus truncatus</i>	NT	Signal
Svartgrön spindling	<i>Cortinarius atrovirens</i>	VU	Signal
Blåfotad fagerspindling	<i>Cortinarius barbaricus</i>	VU	Signal
Svenskt namn saknas	<i>Cortinarius barbarorum</i>	NT	
Blekspindling	<i>Cortinarius caesiostramineus</i> s. lat.	NT	Signal
Svenskt namn saknas	<i>Cortinarius citrinoolivaceus</i>	EN	
Denises spindling	<i>Cortinarius dionysae</i> s. lat.	NT	Signal
Granrotspindling	<i>Cortinarius fraudulosus</i>	VU	
Gulsträngad fagerspindling	<i>Cortinarius haasii</i>	VU	Signal
Barrviolspindling	<i>Cortinarius harcynicus</i>	NT	Signal
Äggspindling	<i>Cortinarius meinhardii</i>	NT	Signal
Svenskt namn saknas	<i>Cortinarius russeoides</i>	NT	
Svenskt namn saknas	<i>Cortinarius violaceomaculatus</i>	VU	
Brun ängsvaxskivling	<i>Cuphophyllus colemannianus</i>	NT	
Mjölrods-kivling	<i>Entoloma prunuloides</i>	NT	
Hagnopping	<i>Entoloma turci</i>	NT	
Vit taggsvamp	<i>Hydnum albidum</i>	VU	
Vinfjällskivling	<i>Lepiota fuscovinacea</i>	EN	
Bittermusseron	<i>Leucopaxillus gentianeus</i>	NT	
Granticka	<i>Phellinus chrysoloma</i>	NT	Signal
Svenskt namn saknas	<i>Ramaria brunneicontusa</i>	VU	Signal
Svenskt namn saknas	<i>Ramaria safraniolens</i>	VU	Signal
Jordtistel	<i>Cirsium acaule</i>	NT	
Skogsknipprot	<i>Epipactis helleborine</i>		Signal
Ask	<i>Fraxinus excelsior</i>	EN	
Färgmåra	<i>Galium odoratum</i>		Signal
Murgröna	<i>Hedera helix</i>		Signal
	<i>Helianthemum nummularium</i> subsp.		
Ljus solvända	<i>nummularium</i>	NT	
Nästrot	<i>Neottia nidus-avis</i>		Signal
Backtimjan	<i>Thymus serpyllum</i>	NT	

## Naturtyper



Naturreservatet har delats in i naturtyper enligt art- och habitatdirektivet. Denna indelning ligger till grund för reservatets skötselområden och kommer senare utgöra grunden för uppföljningen av reservatet. Inom Hejdebyhöjdens naturreservat finns följande naturtyper (se figuren ovan):

Naturtyp	Areal (hektar)
6210* Kalkgräsmarker	2,0
6280 Alvar	16,7
9010 Taiga	84,5
Ingen naturtyp	8,8

\*Prioriterade naturtyper enligt EU:s art- och habitatdirektiv.

## Sociala värden

Området används för bland annat för orientering, promenader och ridning. Områdets stigar har tidigare ingått i ett ledssystem med leder som hängt ihop med lederna vid Vok-stugan. Dessa leder har förfallit och används inte längre. Det omfattande stigsystemet gör området intressant för friluftslivet. Naturen är lätt att vandra i och här finns naturvärden som är värda att visa för besökare.

## Byggnader och anläggningar

En kraftledning sträcker sig i nordost-sydvästlig riktning genom den östra delen av reservatet. Det finns inga byggnader i området.

## Tillgänglighet

Området nås från väg 631 mellan Visby och Dalhem som sträcker sig utmed reservatets södra kant. Det finns en busshållplats vid avtaget mot Lera strax väster om reservatet. Förutsättningar för att anlägga en parkering strax utanför reservatet i anslutning till länsväg 631 sydväst om naturreservatet ska utredas.

## 3. Skötselområden med bevarandemål och åtgärder

### Generella riktlinjer

Alla åtgärder ska göras med försiktighet så att markskador inte uppkommer.

### Stängsling

Hela området ska stängslas. För att få tydlig avbetning inom delar av området kan det bli aktuellt med fällindelning i restaureringssyfte i områdets östra del. Utmarksområdets naturvärden är dock danade under påverkan av bete i stora fällor. Sådana betesområden medför att vissa områden blir mindre avbetade och andra mer avbetade. Detta skapar variation, vilken är gynnsam att bibehålla.

### Bete

Reservatets naturvärden gynnas av bete. Även om igenväxningen går ytterst långsamt så finns i området hävdgynnade naturvärden. Det är därför lämpligt att återinföra bete i området. Lämpliga betesdjur på de svaga markerna är främst får, russ eller lätta nötkreatur (levande vikt ska understiga 650 kilo). Betesdjuren bör inte tillskottsodras annat än vid betessläppning och installning under maximalt två veckor.

### Invasiva arter

Det är framför allt två invasiva främmande arter som spritt sig i området, nämligen berberis och liguster. Båda dessa arter är starkt torktåliga och har koloniserat magra skogs- och alvarmarker i främst områdets östra del. Båda dessa arter täcker så stora ytor att de har en hämmande inverkan på inhemsk biologisk

mångfald i området. Åtgärder ska vidtas för att begränsa utbredningen av berberis och liguster.

## Skötselområden

Reservatet är indelat i tre skötselområden vars avgränsning framgår av naturtypskartan ovan.

Skötselområdena är:

1. Kalkgräsmarker 6210\*
2. Alvar 6280
3. Taiga 9010
4. Ingen naturtyp (utvecklingsmark)

### Skötselområde 1. Kalkgräsmarker (2,0 hektar)

#### Beskrivning

Inägomark som består av betad gräsmark. Området är starkt igenväxt av taggbuskar. Gräsmarkens naturvärden är skadade av gödslingseffekter från stödutfodring. I området finns en gammal kalkkälla med en stor öppen vattenspegel som håller vatten året runt.

#### Bevarandemål

Gräsmarken ska ha öppen välhävdad gräsmark med endast enstaka buskar. Betesgynnade växter ska ha goda förutsättningar att utvecklas i området. Kalkkällan ska vara öppen. Området saknar påtagliga inslag av invasiva främmande arter.

#### Skötselåtgärder

Gräsmarken röjs på buskar och betas därefter. Kalkkällan ska hållas öppen. Åtgärder för att stärka förutsättningarna för biologisk mångfald invid kalkkällan skulle ytterligare kunna bidra till att höja områdets naturvärden. Åtgärder ska vidtas med god kännedom om områdets existerande natur- och kulturvärden.

### Skötselområde 2. Alvar (16,7 hektar)

#### Beskrivning

Öppna grusalvar med ett rikt inslag av starkt åldriga träd och buskar. I buskskiktet dominerar enbuskar helt, men här finns även hagtorn, slån, nypon och på sina håll de invasiva arterna liguster och berberis. I trädskiktet dominerar tall. Här finns även åldriga grankloner, vildapel, oxel och ek.



**Bevarandemål**

Området ska bestå av alvarmark där hävdgynnade naturvärden bevaras. Området ska hysa naturvärden kopplade till ett åldrigt buskskikt. Naturvärden kopplade till blommande växter ska gynnas i området. Biologisk mångfald knuten till levande och död ved ska finnas i området. Området saknar påtagliga inslag av invasiva främmande arter.

**Skötselåtgärder**

Återinfört extensivt utmarksbete kan vara lämpligt att införa på sikt. Något omedelbart behov av återinfört bete föreligger inte i nuläget. Invasiva arter såsom liguster och berberis ska tas bort. Om hävdberoende naturvärden hotas ska restaurerande röjning genomföras.

**Skötselområde 3. Taiga (84,5 hektar)****Beskrivning**

Kalkbarrskog dominerad av tall och gran. Här finns ett rikt inslag av gamla träd. En hel del äldre tall har under senare år dukat under av torka. På flera håll finns starkt åldriga grankloner. I buskskiktet dominerar en som på sina håll är starkt åldrig. I den östra delen av skogen finns markanta erosionsdalar. I anslutning till dessa dalgångar är marken ganska tätt igenvuxen av buskar.

**Bevarandemål**

Området ska hysa fullskiktad kalkbarrskog. Området ska ha ett rikt inslag av äldre träd. Området ska ha en gynnsam tillgång på död ved i form av torrakor och lågor. Området saknar påtagliga inslag av invasiva främmande arter. Området ska hysa goda förekomster av mykorrhiza-svampar såsom svartgrön spindling, blåfotad fagerspindling, blekspindling, Denises spindling, granrotspindling, gulsträngad fagerspindling, barrviolspindling och äggspindling.

**Skötselåtgärder**

Återinfört extensivt utmarksbete kan vara lämpligt på sikt. Något omedelbart behov av återinfört bete föreligger inte. Invasiva arter såsom liguster och berberis ska tas bort. På sikt kan plockhuggning i syfte att gynna föryngring av tall bli aktuellt. Under torrsomrarna 2018 och 2019 har ett ganska omfattande avdöende av tall medfört att någon plockhuggning sannolikt inte är nödvändig i närtid.

#### Skötselområde 4. Ingen naturtyp (8,8 hektar)

##### **Beskrivning**

Skogsmark där moderna skogsbruksmetoder använts. Skogen är i dessa områden i huvudsak enskiktad.

##### **Bevarandemål**

Området ska på sikt få flerskiktad skog som utvecklas till naturtypen taiga.

##### **Skötselåtgärder**

Ytorna är så pass små att det vara lämpligt att låta skogen få självgallra sig för att utveckla äldre träd. Döende träd utgör ett viktigt substrat för flera ovanliga vedskalbaggar. I syfte att påskynda utvecklandet av en flerskiktad skog kan riktad plockhuggning vara lämpligt för att få upp föryngring av skog.

#### Skötsel för tillgänglighet och friluftsliv

##### **Beskrivning**

Området består till största delen av luckig alvarmark och barrskog vilken är väl tillgänglig för friluftsliv. Området genomkorsas av ett stort antal stigar och några mindre brukningsvägar, och flera av dem leder vidare i omgivningarna utanför reservatet. Området används idag för promenader och ridturer. Områdets höjdterräng tillsammans med det omfattande stigsystemet gör området mycket intressant för orientering. Redan idag används området flitigt för orienteringsträningar och delvis även tävling. Ridning är också vanligt i området. En utveckling av stigsystemet kan också locka cyklister.

Trots att reservatet ligger förhållandevis tätortsnära finns det möjligheter att uppleva ostördhet i området. De många stigarna som finns i området gör att området sväljer en hel del människor utan att trängsel behöver uppstå. Besökaren är omgiven av skog i nästan hela området vilket ger en möjlighet att uppleva skogen och de naturvärden som den har.

För den geologiskt intresserade finns möjlighet att uppleva erosionsdalar och få en förståelse för hur landskapet formats historiskt.

Närheten till Visby och övriga strövområden i närheten kan bidra starkt till gotlänningars folkhälsa. Fler människor som kommer ut i området kan också bidra till en ökad naturförståelse hos besökaren.

Genom ett bevarande och utveckling av det nuvarande stigsystemet kan besökare få ta del av dessa friluftsvärden, både genom promenader/vandring, ridning och lite mer krävande aktiviteter som exempelvis terränglöpning/orientering och möjligen också cykling.

### **Friluftsmål**

Området är tillgängligt för vandring och ridning, gärna med flera vandringsleder.

### **Skötselåtgärder**

Befintliga stigar kan med fördel ingå i ett ledsystem, då reservatet ligger i nära anslutning till naturreservaten Stora Vede och Ölbäck. Om friluftslivet på sikt utvecklas kan det bli aktuellt att separera vägar och stigar som används för ridning eller cykling med annat friluftsliv. Mindre sträckor som inte ingår i befintligt stigsystem får anläggas för att få till funktionella vandrings slingor. Gamla träd ska så långt möjligt sparas vid anläggande av nya ledsträckor. En entré och parkering ska anläggas i reservatet. En möjlig plats för entré och parkering har identifierats just utanför reservatets sydvästra del. En möjlig entré med tillhörande parkering finns även i områdets östra del. Frågan om placering av parkering och entré återstår att utreda.

## **4. Information**

Information om reservatet ska finnas på informationstavla vid entrén till reservatet samt på länsstyrelsens hemsida och på Naturvårdsverkets sida ”skyddad natur”.

## **5. Bränder och brandbekämpning**

Bränder inom naturreservatet ska släckas enligt gällande lagar. Släckningsarbete sker i försiktighet i samråd med reservatsförvaltaren.

## **6. Jakt**

Rätten till jakt inom reservatet inskränks inte av reservatsbeslutet. Jaktutövandet får dock inte ske i strid med reservatsbestämmelser eller skötselplan.

## **7. Förvaltning och tillsyn**

Länsstyrelsen har det övergripande ansvaret för förvaltningen av naturreservat i länet. Länsstyrelsen har ansvar för att skötseln i reservatet följer fastställd skötselplan. Länsstyrelsen har även den operativa tillsynen i naturreservat enligt 26 kapitlet miljöbalken. Det innebär att länsstyrelsen ska övervaka att föreskrifter samt eventuellt givna dispenser och tillstånd följs. Länsstyrelsen kan teckna avtal med markägare eller annan part för utförandet av bevarande- och skötselåtgärder och/eller tillsyn. Virke eller avverkningsrester som genereras av naturvårdande skötselåtgärder, och som inte av naturvårdsskäl bör lämnas på platsen, får tillvaratas av markägaren. Vad som gäller för respektive skötselområde anges i skötselplanen.

## **8. Markering av reservatets gräns**

Reservatsgränsen skall utmärkas enligt svensk standard (SIS 03 15 22) och Naturvårdsverkets anvisningar (Naturvårdsverkets handbok ”Att skylta skyddad natur”, s 88-101).

## 9. Dokumentation och uppföljning

Dokumentation och övervakning skall ske i enlighet med det program som beskrivs i Naturvårdsverkets rapport ”Uppföljning av skyddade områden i Sverige”. Länsstyrelsen ansvarar för dokumentation och uppföljning av skötselåtgärder och har det övergripande ansvaret för uppföljning och utvärdering av syften, bevarandemål samt gynnsam bevarandestatus.

## 10. Revidering av skötselplan

En översyn av skötselplan bör göras inom 20 år för att bedöma behovet av en revidering av planen.

## 11. Sammanfattning och prioritering av skötselåtgärder

1 är högst prioritet, 2 och 3 prioriteras lägre.

Skötselåtgärd	Prioritet	Var	Vem	Frekvens
Utmärkning av reservatsgräns	1	Hela reservatet	Förvaltaren	Engångsåtgärd
Uppsättning av informationstavlor	1	Främst vid entréer	Förvaltaren	Engångsåtgärd
Information på länsstyrelsens hemsida	1	Länsstyrelsens hemsida	Förvaltaren	Engångsåtgärd
Underhållande röjning	1	Främst skötselområde 1	Förvaltaren*	Återkommande vid behov
Iordningställande av leder	2	Hela reservatet	Förvaltaren*	Engångsåtgärd och därefter återkommande
Information till besökare	2	Entréer	Förvaltaren	Engångsåtgärd
Borttagande av invasiva arter	2	Hela reservatet	Förvaltaren*	Återkommande
Borttagning av taggtråd och nystängsling	3	Hela reservatet	Förvaltaren*	Engångsåtgärd och därefter återkommande
Bete	3	Hela reservatet	Förvaltaren*	Kontinuerligt
Restaurering av trädkikt	3	Skötselområde 1	Förvaltaren*	Återkommande
Uppföljning	1	Hela reservatet	Förvaltaren	Löpande enligt riktlinjer

\*Förvaltaren eller annan (t.ex. markägare) som förvaltaren tecknar avtal med.

## 12. Källor

ArtDatabanken. 2020. *Rödlistade arter i Sverige 2020*. ArtDatabanken SLU, Uppsala.

Länsstyrelsen i Gotlands län. 2006. *Strategi för formellt skydd av skog i Gotlands län*.

Naturvårdsverket. 2003. *Att skylta skyddad natur – en vägledning om skyltar, foldrar, vägvisning, gränsmarkering och Internet*.

Naturvårdsverket. 2010. *Uppföljning av skyddade områden i Sverige*. Rapport 6379.

Naturvårdsverket och Skogsstyrelsen. 2017. *Nationell strategi för formellt skydd av skog – reviderad version 2017*.

Sveriges geologiska undersökning, SGU. 1940. *Geologiska kartan*. Bladet Visby. Ser Aa No 183.



## Nyttjanderätter och servitut inom reservatet

Till förmån för Hebe-Fiber Ekonomisk Förening (Orgnr: 769624-4784, c/o Jesper Pettersson, Hejdeby Lilla Råby 164, 621 76 Visby) finns ledningsrätt för elektronisk kommunikation (09-HBY-168.1) berörande fastigheten Hejdeby Suderbys 2:1.

### Du kan överklaga beslutet

Om du inte är nöjd med länsstyrelsens beslut, kan du skriftligen överklaga beslutet hos regeringen.

### Hur överklagar jag beslutet?

Länsstyrelsen måste pröva att överklagandet har kommit in i rätt tid, innan det skickas vidare tillsammans med handlingarna i ärendet. Därför ska du lämna eller skicka din skriftliga överklagan till Länsstyrelsen i Gotlands län antingen via e-post; [gotland@lansstyrelsen.se](mailto:gotland@lansstyrelsen.se), eller med post; Länsstyrelsen i Gotlands län, 621 85 VISBY.

### Tiden för överklagande

Ditt överklagande måste ha kommit in till länsstyrelsen **inom tre veckor från den dag du fick del av beslutet**. Om det kommer in senare kan överklagandet inte prövas. I ditt överklagande kan du be att få ytterligare tid till att utveckla dina synpunkter och skälen till att du överklagar. Sedan är det regeringen som beslutar om tiden kan förlängas.

Parter som företräder det allmänna ska ha kommit in med sitt överklagande **inom tre veckor från den dag då beslutet meddelades**.

### Ditt överklagande ska innehålla

- Vilket beslut som överklagas, beslutets datum och diarienummer,
- hur du vill att beslutet ska ändras, samt
- varför du anser att länsstyrelsens beslut är felaktigt.

Om du har handlingar som du anser stödjer din överklagan så bör du bifoga kopior på dessa. Kontakta länsstyrelsen i förväg om du behöver bifoga filer som är större än 15 MB via e-post.

### Ombud

Om du anlitar ett ombud som sköter överklagandet åt dig ska ombudet underteckna skrivelsen, bifoga en fullmakt i original från dig samt uppge sitt eget namn, adress och telefonnummer.

### Behöver du veta mer?

Har du ytterligare frågor kan du kontakta länsstyrelsen via e-post, [gotland@lansstyrelsen.se](mailto:gotland@lansstyrelsen.se), eller via växeltelefonnummer 010-223 90 00. Ange diarienummer 511-2469-2018.