



Selets bruk SE0820051

Bevarandeplan Natura 2000-område



Länsstyrelsen
Norrbotten



Omslagsfoto
Anna Högdahl

Diarienummer
511-16467-2019

Kontaktuppgifter

Länsstyrelsen i Norrbottens län, Stationsgatan 5, 971 86 Luleå
Telefon: 010-225 50 00 E-post: norrbotten@lansstyrelsen.se

ISSN: 0283-9636

Områdesinformation

Uppdaterad:	2022-03-28
Kommun:	Luleå
Läge:	23 km V Luleå
Markägareförhållanden:	Statligt
Områdets totala areal:	23,7 ha
Områdestyp: (pSCI)	Föreslaget område av gemenskapsintresse
	1995-12-01
	Område av gemenskapsintresse (SCI)
	2005-01-01
	Särskilt bevarandeområde (SAC)
	2011-03-01. Regeringsbeslut M2010/4648/Nm
Ytterligare skyddsform:	Naturresevat
Berörda samebyar:	Udtja, Tuorpon, Jåhkågaska tjielde och Sirges

Innehållsförteckning

Allmänt	5
Vad är en bevarandeplan?	5
Tillståndsplikt och samråd	5
Översiktskarta	6
Naturtyper och arter som ska bevaras i området	7
Bevarandesyfte	8
Beskrivning av området	9
Bevarandemål	15
Hotbild	16
Bevarandeåtgärder	17
Bevarandetillstånd	18
Bilaga 1 – Naturtyper	19

1 Allmänt

EU-länderna jobbar gemensamt för att värna om den biologiska mångfalden och har enats om vilka naturtyper och arter som är extra viktiga att skydda och bevara. Dessa finns listade i art- och habitatdirektivet samt i fågeldirektivet. De områden som ingår i det europeiska nätverket Natura 2000 har pekats ut eftersom de innehåller en eller flera av dessa naturtyper och/eller arter och är ett led i att skydda dessa. Vissa arter och naturtyper i direktiven är prioriterade vilket innebär att extra hänsyn ska tas till dem. Varje område som ingår i Natura 2000-nätverket föreslås av respektive länsstyrelse och beslutas av regeringen.

2 Vad är en bevarandeplan?

Över hela Sverige finns idag en stor mängd naturområden som ingår i Natura 2000. Till varje sådant område finns det en bevarandeplan som ur olika aspekter beskriver området och dess syfte, mål och värden. Bevarandeplanen är tänkt att fungera som:

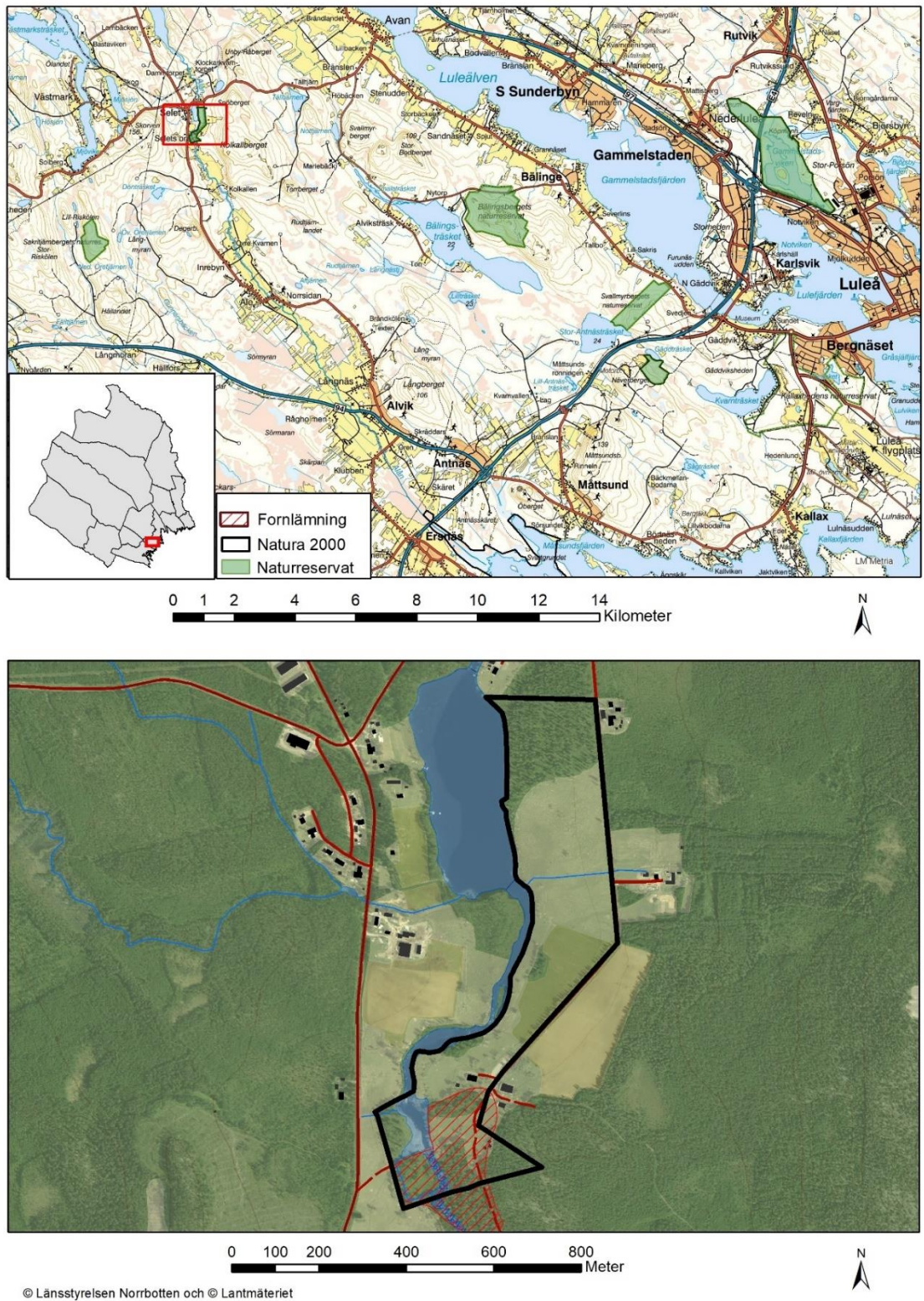
- Ett vägledande dokument för berörda myndigheter, kommuner, exploatörer m.fl. vid eventuella bedömningar och prövningar som kan ske vid exploatering eller andra åtgärder som riskerar att skada Natura 2000-området.
- Ett informationsunderlag vid bedömning av om området är tillräckligt skyddat och för hur området bör skötas för att på bästa sätt upprätthålla eller utveckla de naturvärden som pekats ut där.
- En informationskälla till markägare, brukare, marknadsaktörer och allmänhet om området och vilka värden som är speciella för just där.

3 Tillståndsplikt och samråd

Särskild lagstiftning gäller för Natura 2000-områden. Detta regleras i miljöbalken, 7 kap. 27-29§§. För att inte skada naturvärden krävs tillstånd för verksamheter eller åtgärder som på ett betydande sätt kan påverka miljön i ett Natura 2000-område. Det kan även gälla åtgärder utanför Natura 2000-området, om de kan påverka miljön inom området. Eftersom det kan vara svårt att avgöra vilka åtgärder som på ett betydande sätt kan påverka naturvärden behöver man samråda med Länsstyrelsen före genomförandet.

Ett tillstånd får lämnas endast om verksamheten/åtgärden ensam eller tillsammans med andra pågående eller planerade verksamheter/åtgärder inte kan skada den eller de livsmiljöer i området som avses att skyddas. Den får inte heller medföra att arter som avses att skyddas utsätts för en störning som på ett betydande sätt kan försvåra bevarandet av dessa inom området. Särskilda undantag kan göras från detta, men endast med regeringens tillstånd. Mer information om detta finns hos Länsstyrelsen, läs på webben eller kontakta en handläggare.

4 Översiktskarta



Figur 1 Kartbild över Selets bruk Natura 2000 område.

5 Naturtyper och arter som ska bevaras i området

Tabell 1: Areal (i hektar) och andel (i procent) utpekade naturtyper i området.

Kod	Naturtyp	Areal (ha)	Andel (% ¹)
3260	Mindre vattendrag	0,7	<1
6270	Silikatgräsmarker	0,8	<1
6450	Svämängar	0,3	<1
6510	Slätterängar i låglandet	0,19	<1

Ovan redovisas naturtyper från art- och habitatdirektivet som pekats ut som värdefulla i området. Naturtypen *3260 Mindre vattendrag* och *6450 Svämängar* är utpekade för området idag, men Länsstyrelsen har föreslagit till regeringen att *3260 Mindre vattendrag* tas bort eftersom det inte uppfyller naturtyp. Naturtyperna *6450 Svämängar* och *6270 Silikatgräsmarker* skulle kunna nås på mycket lång sikt. Utpekade arter saknas. Länsstyrelsen har för avsikt att föreslå ändringarna till regeringen när tillfälle ges. Vid förvaltning och tillståndsprövning utgår man ifrån i verkligheten förekommande naturtyper, därför är det nödvändigt att bevarandeplanen redovisar dessa, även om de inte har hunnit beslutas av regeringen.

Information om naturtypernas utbredning inom området finns i kartverket Skyddad natur. Det finns på Naturvårdsverkets hemsida och hittas genom att där söka på "kartverket skyddad natur". Kartan över naturtyper hittas under Naturtypskarteringar. Kunskapen om Natura 2000-områdena utvecklas dock ständigt, kontakta därför Länsstyrelsen i Norrbotten vid behov av aktuell information.

¹ Andelen utpekade naturtyper i området behöver inte uppgå till 100 % av arealen.

6 Bevarandesyfte

Det övergripande syftet för områdets bevarande är att det (enligt 16§ Förordningen om områdesskydd) ska bidra till bevarandet av biologisk mångfald genom att upprätthålla eller återskapa gynnsam bevarandestatus för de ingående naturtyperna och/eller arterna på biogeografisk nivå, dvs. för hela nätverket. Det enskilda Natura 2000-områdets syfte är också att lokalt bevara eller återskapa ett gynnsamt bevarandetillstånd för de naturtyper och arter som utpekats.

Faktaruta: Gynnsam bevarandestatus

En livsmiljös bevarandestatus anses gynnsam när:

1. Dess naturliga eller hävdbevingade utbredningsområde och de ytor den täcker inom detta område är stabila eller ökande.
2. Den särskilda struktur och de särskilda funktioner som är nödvändiga för att den ska kunna bibehållas på lång sikt finns och sannolikt kommer att finnas under en överskådlig framtid.
3. Bevarandestatusen hos dess typiska arter är gynnsam.

6.1 Prioriterade bevarandevärden

Selets bruk har pekats ut som Natura 2000-område för de naturtyper som bevarats och utvecklats trots tidigare markanvändning. Området har en kulturhistorisk prägel av såväl jordbruk som järnindustri, och är ett levande bevis på hur markanvändningen har förändrats genom sekler, alltefter människors behov. Skog har röjts till åker och äng, marken trampats av brukspatroner och arbetare under järnbrukets tid. Därefter åter slutits till skog, för att på nytt restaureras till naturbetesmark och återskapa brukets öppna landskap i modern tid.

Trots den växlande markanvändningen under årens lopp, har hävdgynnade ängsarter som backnejlika, nordvårbrodd och månlåsbräken lyckats hålla sig kvar i ett fåtal exemplar inom området. Tidigare åker håller på att övergå till slätteräng som skapar livsmiljö åt en rad olika insekter, speciellt fjärilar och andra pollen- och/eller nektarsamlare, samt olika låsbräknar. Markens förmåga till återhämtning gör att gräs och örter nu åter sluter sig i den restaurerade betesmarken, där de många stubbarna fortfarande vittnar om perioden med återbeskogning. Utan påverkan av konstgödsel eller kemisk bekämpning finns chans att återskapa livsmiljöer för specialiserade marksvampar och andra marklevande organismer.

Den öppna betesmarken gynnar även flera av odlingslandskapets hotade fågelarter. Under påverkan av Alåns naturliga fluktuationer kan angränsande vegetation på sikt utvecklas till svämäng och fuktäng. Den rekonstruerade dammkonstruktionen ger uppströms en yta med stillastående vatten som byts till fors nedanför dämnet. I dammen finns enligt uppgift flodkräfta, men båda biotoper är viktiga för vattenknutna insekter. Områdets vårdträd och kulturlämningar i form av masugnsruin och husgrunder utgör värdefulla småbiotoper speciellt för mossor och lavar.

6.2 Prioriterade åtgärder

Naturtypen ska få den skötsel som krävs för att upprätthålla eller förbättra sina höga värden knutna till naturtypen. Övriga värden ska på lång sikt utvecklas till naturtyp där det är möjligt.

7 Beskrivning av området

Selets Bruk ligger invid Alån, drygt två mil väster om Luleå. Området är ett välbesökt naturreservat med öppna ytor för friluftsliv, kulturlämningar av en järnbruksmiljö som var i drift under stora delar av 1800-talet samt omgivande odlingsmark som restaurerats till naturbetesmark på senare tid.

7.1 Järnbrukets historia

Det var friherren Samuel Gustaf Hermelin (1744-1820), som startade Selets bruk. Hermelin var bergmästare och bergsråd och hade uppmärksammat malmfyndigheterna kring Gällivare. Han kom under åren att investera och driva en rad anläggningar närmare kusten för att försöka vidareförädla malmen. Hemmanet Selet köptes eftersom det låg strategiskt för ett järnbruk. I omgivningen fanns arbetskraft, skog för kolning av träkol till masugn och smedja och Alåns jämna vattenföring året om. Masugnen blev färdig 1799 och året efter startade produktionen av tackjärn, dvs järnmalm som smälts i masugnen och gjutits till järntackor. Samtidigt fick Hermelin även tillstånd till anläggandet av ett stångjärnverk, där värme och hamrande omvandlade tackjärnet till långa stänger smidesbart järn. Med inköpta härdar och ässa var stångjärnsproduktionen snart i full gång. Hermelin köpte upp rättigheter för tillverkning av stångjärn från andra bruk för att öka produktionen vid Selet. Ett manufakturverk uppfördes vid dammen, där Alåns vatten fick driva både lätta och tyngre hammare för tillverkning av olika smidesprodukter.

Järnbruket drabbades oturligt nog av eldsvådor och andra problem. Malmtransporterna från Gällivare var dyra med dålig kapacitet eftersom malmen var tvungen att fraktas med renar eller häst till Selet (järnväg fanns inte förrän 1887). Hermelin tvingades köpa järnmalm och tackjärn från mellansvenska gruvor och frakta det med båt till Luleå och vidare med häst till Selet. Napoleonkriget och Sveriges krig mot Ryssland 1808-1809 gav en försämrad konjunktur som till slut knäckte Hermelins ekonomi 1812. Selets bruk kom därefter att hamna hos en rad av olika ägare. Järnpriserna var låga och periodvis stod bruket stilla. När priset så småningom steg, gjordes en större ombyggnad med ny teknik för järnframställning. Under en mycket kort tid 1877-1878, var Selets bruk länets största industrianläggning, med export av stångjärn.

Tillverkningskostnaden för järnet var emellertid alltför högt och dåvarande ägare, Gällivareverken med sir Robert Loder, kom därför på idén att uppföra ett sågverk och ett valsverk för järn på den lilla ön Altappen utanför Luleå. Placeringen valdes troligen med tanke på de goda sjöfartsförhållandena som kunde nyttjas vid export. Det nya sågverket drevs av ångmaskin som eldades med träavfall, istället för att använda vattenkraft. Ny teknik vid järnförädling gjorde att valsverket kunde använda sågverkets ångmaskin för valsning av järn, när sågen stod stilla vintertid. Tekniken gjorde också att det dyra träkolet kunde ersättas med gas gjord på sågresten.

7.2 Järnbrukets nedläggning

Selets bruk fortsatte produktionen i liten skala fram till 1897, innan all verksamhet upphörde. Bruket hade då funnits i ca 100 år. De flesta av byggnaderna revs eller flyttades efter nedläggningen, utom en större mangårdsbyggnad som brann ner, men återuppbyggdes samma år, troligen med timmer från brukets kolmagasin (Figur 2). Selet såldes på exekutiv auktion 1905, för att senare avstyckas till mindre enheter och säljas till traktens befolkning. Allt eftersom jordbruksmetoderna utvecklades under 1900-talet kom de sämsta delarna jordbruksmark att överges, successivt förslyas och växa igen till skog (Figur 3). Tyvärr saknas detaljerade uppgifter om på vilket sätt marken fortsatte brukas runt själva Selets bruk.



Figur 2 Selets bruk var på sin tid självförsörjande. Idag finns bara husgrunder kvar. Dagens herrgård ligger på samma plats som mangårdsbyggnaden till vänster. Foto: Carl Gustav Blomqvist, 1880-tal, Luleå kommuns stadsarkiv.

7.3 Selets bruk blir naturreservat

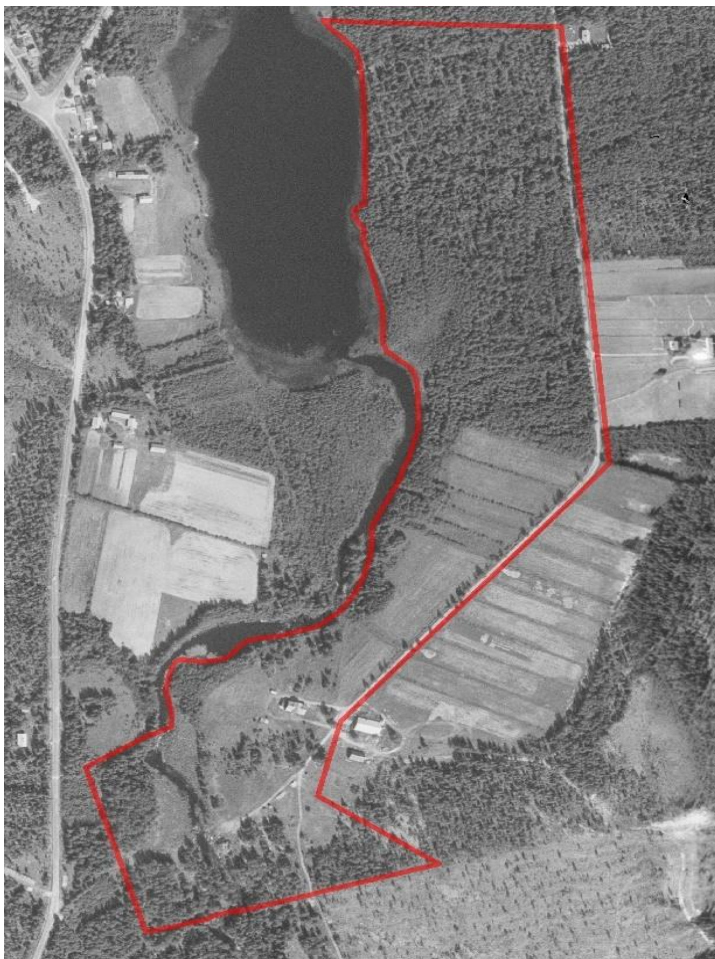
1971 bildades Selets naturreservat med syfte att "bevara ett naturskönt och kulturhistoriskt värdefullt område för den sociala naturvården". Reservatet utvidgades 1979.

När den siste ägaren lämnat gården 1972, kom herrgårdsbyggnaden att stå tom under tio års tid. Brukets dammbyggnad, kompletterad med en liten fisktrappa, samt dammen återställdes 1977. I samband med detta höjdes vattennivån i Alån och Selsjön, vilket medförde att Alån åter svämmade den närliggande marken (Figur 4). Den så kallade herrgårdsbyggnaden restaurerades 1982 till nuvarande utseende. Idag finns masugnsruinen, en slagghög samt ett flertal husgrunder kvar efter bruket.

Efter naturreservatets bildande slöt sig skogen alltmer kring Selets bruk. År 2003 påbörjades diskussioner att öppna upp och återskapa karaktären av den gamla bruksmiljön. En lantbrukare med ett sjuttio-tal tackor ville fördubbla djurantalet och skulle påbörja en restaurering till betesmark på angränsande mark längs västra sidan av Alån. Marken mellan dammbyggnaden och landsvägen i väster var då igenvuxen med träd (Figur 4).

Alåns östra sida var också trädbevuxen (Figur 4). Där hade en strövstig röjts från herrgården till norra delen av reservatet. Den trädbevuxna delen dominerades av björk med buskvegetation av vide. I övre delen fanns rikligt med gnagspår, träd som fällts av bäver samt en bäverhydda. Vid de små öarna fanns rester av brofundament där man tidigare färdats över Alån. Närmare herrgården växte även en del hägg och rönn. En liten, lågt liggande, björkdominerad mark strax före dammen, påverkades av dammens högvatten och var periodvis blöt.

Området mellan herrgården och dammbyggnaden avgränsades av barr- och lövträd som sparats på ett parkliknande sätt. De öppna ytorna, tänkta för rekreation, slåttrades sent för fröspridningens skull. I övre delen fanns tre timrade raststugor för besökarna.



Figur 3 Flygfoto över Selets bruk från 1950-60-talet. Lagg märke till igenväxningen som redan hunnit ganska långt och det låga vattenståndet. Dammen från brukets tid är raserad. ©Lantmäteriet/Länsstyrelsen



Figur 4 Flygfoto (infrarött) över Selets bruk, troligen 2004. Dammen återställdes 1977, vilket ledde till högre vattenstånd. Skogen har slitit sig alltmer och diskussioner förs om att öppna upp och återskapa karaktären av den gamla bruksmiljön. ©Lantmäteriet/Länsstyrelsen

7.4 Restaurering till öppen mark

2007 togs en restaureringsplan fram av länsstyrelsen, i syfte att öppna upp de igenväxta delarna och återskapa den gamla brukskaraktären. Den skogklädda bården längs Alåns båda sidor hade då restaurerats till en mer öppen betesmark, förutom en del grova björkar samt hägg och rönn som sparats närmare herrgården.

Planen omfattade främst de trädklädda delarna i norr, vid infarten till området (Figur 4). Där fanns en hundraårig barrskog, som enligt uppgift skulle ha varit bete vid tiden då bruket lades ner. Skogen var spontant uppkommen, delvis olikåldrig med viss luckighet och inslag av löv, men saknade gamla träd och bar spår av att ha både dikats och gallrats/röjts i modern tid. Tanken var nu att glesa ut och låta djuren beta i skogen.

Den södra delen av skogen var lövrik och förmodades ha uppkommit genom igenväxning av ängsmark, där träden gallrats i omgångar så att kvarvarande bestånd av björk och andra lövträd blivit likåldrigt. Genom lövskogen löpte en uträtad bäck. Här föreslogs avverkning och restaurering till betesmark.

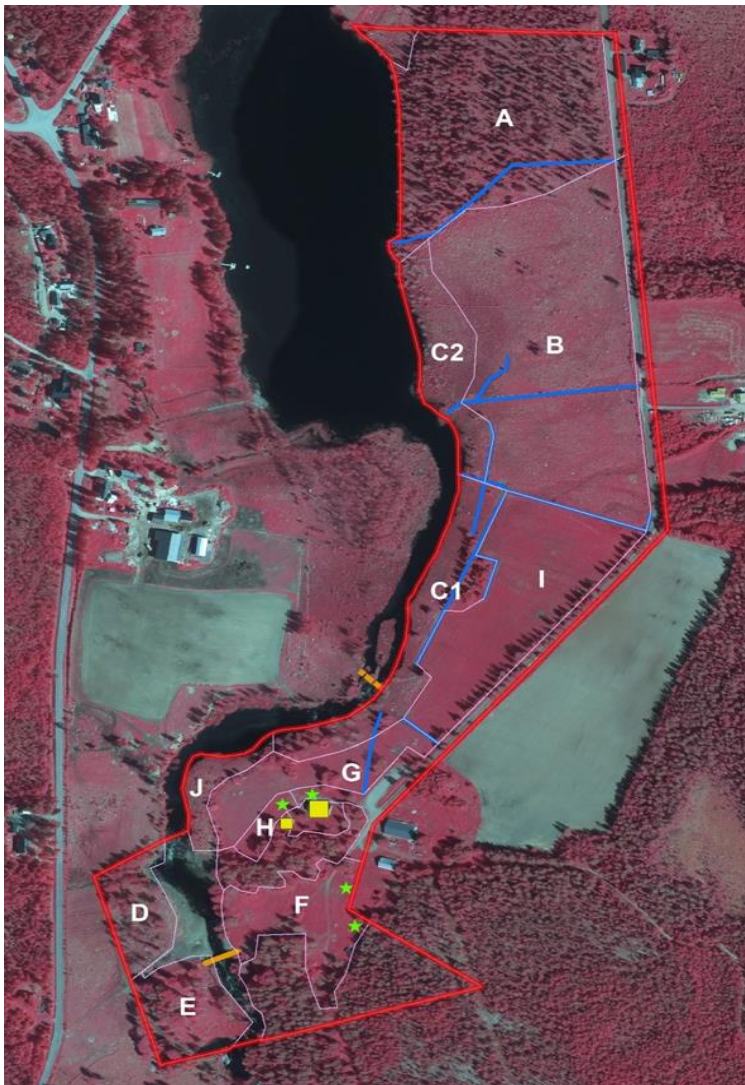
Åkermarken var i dåligt skick, full av tuvor och i behov av plöjning. Längs åkermarken fanns en björkallé som kantade infartsvägen till reservatet. Planen rekommenderade omläggning till betesmark och en översyn av alléns träd.

De två trädbeväxta delarna på västra sidan av dammbyggnaden föreslogs glesas ut kraftigt för att förbättra markens bete.

7.5 Selets bruk idag

Selets bruk var på sin tid självförsörjande. Det finns uppgifter om att det under storhetstiden fanns 23 hästar och 127 kor vid bruket med dess tillhörande torp och arrendegårdar. Idag betar återigen djur på brukets mark. Lantbrukaren har numera ca 150 köttjur av rasen Aberdeen Angus (black), som fridfullt går och betar i mindre familjegrupper, utspridda över den restaurerade naturbetesmarken på båda sidor av Alån. De många stubbarna skvallrar om att marken varit trädklädd och betessvålen har ännu inte slutit sig i reservatets restaurerade delar. Restaureringen har gett en mer öppen miljö (Figur 5), som med betesdjurens hjälp bidrar till att upprätthålla och utveckla den biologiska mångfalden i odlingslandskapet. Betsmarken ger livsmiljöer till framförallt mikroorganismer, marklevande insekter och svampar medan slåtterängen bjuder på blommande rikedom i form av nektar och pollen till olika insekter och fjärilar. I de öppna miljöerna trivs även fåglar som gulsparrv, gulärta, sädesärta, stare, ladusvala, tornseglare och drillsnäppa - arter varav flera har minskat kraftigt i odlingslandskapet på senare tid.

De olika marktyperna beskrivs översiktligt (Figur 5).



Figur 5 Flygfoto (infrarött) över Selets bruk, 2019. Området beskrivs översiktligt enligt indelning A-J. Herrgården är markerad med stor fyrkant under område G. Diken och uträtade bäckar är markerade med blå linje. Orange linje markerar dammbyggnaden och orange streckad linje i mitten av bilden visar brofästen till gammal bro. Grön stjärna utgör intressanta växtlokaler. ©Lantmäteriet/Länsstyrelsen

A. Skogsbete. Stora luckor och gator avverkade i den hundraåriga skogen 2008/2009. Ökad förekomst av gräs och örter tack vare ökat ljusinsläpp och djurens gödsel. Kan bli intressant på lång sikt. Ej naturtyp.

B. Öppet naturbete på tidigare skogsmark. Stubbarna från avverkningen 2008/2009 syns fortfarande. En del enbuskar här och var. Gräs och örter. Uppslag av smågranar. Ej naturtyp.

C1-C2. Öppet naturbete på tidigare fuktig/sumpig skogsmark. C1 röjdes 2006/2007 och C2 2008/2009. Endast ett tiotal meter starrdominerad mark närmast vattnet översvämmas av Alån vid högflöde. Den flacka strandlinjen gör att marken är blöt eller fuktig en lång bit från vattnet. Generellt sett är marken blöt, sumpig och starrdominerad med inslag av lågt vide längst i norr. Den övergår i fuktig, mjuk och tuvig mark med tuvtåtel och inslag av björnmossor. Närmare herrgården blir marken fastare med frisk-fuktig gräsmark. Stubbarna från de avverkade träden syns fortfarande, men flertalet har murknat och trampats sönder av djuren som kan gå ända ut i vattnet. Marken är småkuperad av diken, dikesrensning och stenar. Betestrycket är jämnt över hela ytan. Ej naturtyp, förutom närmast vattnet som är utvecklingsmark till naturtyp 6450 *Svämängar*.

D. Trädklädd naturbetesmark. Kraftig gallring av trädskiktet 2006/2007 gör att denna del påminner om en björkhage från södra Sverige. Marken är ojämn och stenbunden med en blandning av olika gräs och örter samt spridda enbuskar. Djurens bete och tramp gör att marken på sikt kan bli intressant för olika arter. Ej naturtyp.

E. Trädklädd naturbetesmark. Gallring av trädskiktet 2006/2007. Här finns många lämningar efter vattendrivna anläggningar från brukets tid. Under kvarvarande träd av gran, björk och asp är marken örtrik, frisk- till fuktig och med arter som harsyra, smörbollar, ormrot, rödven och midsommarblomster. Ej naturtyp.

F. Rekreationsyta. Besöks regelbundet av besökare som umgås och grillar vid någon av grillplatserna. En smal bruksväg leder ner mot dammbyggnaden. De timrade raststugorna i övre delen togs bort 2020, då de ständigt utsattes för vandalisering. Rekreationsytan liknar en rödvenäng med maskros, vitklöver och timotej, påverkad av näringstillförsel från klippning med aggregat och besökarnas tramp. I ängens övre del, ovanför brukningsvägen, finns några få kvadratmeter med områdets finaste torrängsflora. Här växer backnejlika, månlåsbräken, liten blåklocka och prästkrage. Backnejlika växer även längre åt sydost, där raststugorna stod. Om den lilla ängen utanför reservatsgränsen började hävdas igen, liksom marken kring de gamla husgrunderna i övre delen, skulle troligen fler exemplar och andra ovanliga arter dyka upp. Ej naturtyp.

G. Restaurerad betesmark. Finaste delen ligger i sandiga torrbacken väster om herrgården med arter som rödven, blåklocka, vitklöver, grässtjärnblomma och midsommarblomster. Norr om herrgården är marken påverkad av näring och här dominerar tuvtåtel med hundkäx och smörblomma bland stubbar från avverkade träd. Under brukets tid odlades bland annat potatis i slutningen mot vattnet och övrig del var troligen delvis bebyggd. Den finaste delen bedöms som utvecklingsmark till naturtyp 6270 *Silikatgräsmarker*.

H. Ängsmark. Slås årligen med slätterbalk (skärande redskap) och höet samlas upp. Här växer ängsarter som midsommarblomster, smörblomma, ängsskallra, nordvårbrodd och ängssyra, men även ohävdsarter som brännässla, hästskräppa och kvickrot, framförallt i nedre delen. Ängsmarken har även kvarstående insådda arter som ängssvingel och timotej. Låsbräken har hittats på senare tid. Under brukets tid odlades bland annat potatis i denna slutning. Restaureringsmark 6510 *Slätterängar i låglandet*.

I. Betesmark. Tidigare åker. Ej naturtyp.

J. Raning. Lågt liggande, fuktig, tuvig mark som domineras av olika sorters starr. Kanten översvämmas vid högflöde. Träd av framförallt björk har avverkats här 2006/2007. Marken betas inte regelbundet och slyuppkomst av vide, gråal och björk finns. Ej naturtyp.

Gräsmarken runt själva herrgården klipps med klippaggregat likt en gräsmatta. Längs kanten av gårdsplanen kan backnejlika och femfingerört hittas. Gökbloster är en ytterligare kulturspridd art som hittats i betesmarken.

8 Bevarandemål

Bevarandemålet beskriver det tillstånd som ska råda när naturtypen har uppnått gynnsamt bevarandetillstånd och genom detta också på bästa sätt fyller sin funktion i Natura 2000-nätverket. Det ska fungera som vägledning vid skötselplanering och uppföljning, men utgör också ett viktigt underlag vid tillståndsprövning. De angivna arealerna får avvika från bevarandemålen om det är till följd av naturliga förändringar. För en beskrivning av naturtyperna, se Bilaga 1.

8.1 Slätterängar i låglandet 6510

Naturtypen ska fortsätta skötas så att fullgod status uppnås på en areal av minst 0,8 ha i område H (Figur 5). Den ska utgöras av en artrik ängsmark med förekomst av hävdgynnade arter. Ängen ska ha en skötsel som hindrar skadlig ansamling av förna samt igenväxning. Hävden ska vara ändamålsenlig för de natur- och kulturvärden som finns eller som eftersträvas. Den ska hysa för naturtypen typiska arter av kärlväxter och/eller fjärilar.

Faktaruta: Typiska arter

De typiska arterna är arter som valts ut eftersom de är knutna till viktiga strukturer eller funktioner i naturtypen eller själv utgör ett värde. De är ofta känsliga och reagerar då snabbt på negativ förändring. Detta gör att de är positiva indikatorer för naturtypen och deras förekomst utgör därmed en bedömningsgrund för naturtypens bevarandestatus. En generell förutsättning för gynnsam bevarandestatus är att ingen påtaglig minskning ska ske av populationerna av de typiska arterna i naturtypen.

8.2 Silikatgräsmarker 6270

Naturtypen har förutsättningar att utvecklas till en areal på minst 0,8 ha inom område G (Figur 5). Den ska utgöras av en artrik ängsmark med förekomst av hävdgynnade arter. Ängen ska ha en skötsel som hindrar skadlig ansamling av förna samt igenväxning. Hävden ska vara ändamålsenlig för de natur- och kulturvärden som finns eller som eftersträvas. Den ska hysa för naturtypen typiska arter av kärlväxter, skalbaggar och/eller fjärilar.

8.3 Svämängar 6450

Naturtypen har förutsättningar att utvecklas längs ungefär 300 x 10 meter utmed Alån, område C1 och C2 (Figur 5). Den ska ha en naturlig markhydrologi och ska präglas av årligt återkommande översvämningar. Ängens flora ska vara hävdpräglad samt ha en naturlig artsammansättning. Den hävd eller störning som krävs för att hålla ängen öppen ska även fortsatt upprätthållas. Den ska hysa för naturtypen typiska arter av kärlväxter och utgöra en fungerande livsmiljö för vadarfåglar, groddjur och trolsländor.

9 Hotbild

Nedan beskrivs ett antal potentiella hot mot Natura 2000-områdets värden. Hoten som redovisas är exempel på verksamheter och aktiviteter som bedöms kunna åstadkomma en negativ påverkan på de utpekade naturtyperna. Texten syftar till att vara vägledande vid prövning och förvaltning. Den ska dock inte ses som komplett utan även andra hotbilder än de som beskrivs här kan bli aktuella och varje enskilt områdes förutsättningar ska alltid beaktas. Om något sker inom eller utanför Natura 2000-området är inte avgörande för prövningen, utan så länge negativa effekter riskerar att uppstå för de utpekade värdena så bedöms det som ett hot.

- All jordbearbetning, t.ex. plöjning eller harvning med plog, harv eller kultivator, förstör det stabila växtsamhället och livsmiljön för marklevande organismer som byggts upp under lång tid i ängs-/betesmarken.
- Tunga fordon eller körning på blöta, fuktiga marker riskerar körskador på marksvålen eller oönskad markpackning, vilket kan påverka markhydrologin med förändrad vatten- eller näringstillförsel som följd.
- Markslitage av frekvent körning, alltför kraftigt djurtramp eller mycket högt besöksstryck, orsakar förlust av livsmiljöer och biologisk mångfald.
- Insådd eller plantering på ängs-/betesmarken påverkar dess biologiska mångfald negativt.
- Kalkning, användning av gödsel eller bekämpningsmedel inom/i direkt anslutning till ängs-/betesmarken kan ödelägga dess biologiska mångfald.
- Tåkt av jord, grus eller sten i ängs-/betesmarken förstör det stabila växtsamhället och livsmiljön för marklevande organismer. All grävning eller schaktning i eller i nära anslutning riskerar även att försämra livsmiljön genom förändrad hydrologi, näringstillförsel eller oönskad sedimenttransport.
- Alla andra typer av exploatering t.ex. nybyggnation eller utbyggnad av anläggningar, infrastruktur och liknande utgör alla ett väsentligt ingrepp i naturmiljön och kan hota viktiga värden.
- Bortförsl av kulturspår som slätterlador, hässjestöror, stenrösen, gårdsgårdar eller äldre träd på eller kring ängsmarken gör att värdefulla småbiotoper försvinner. Detta missgynnar den biologiska mångfalden.
- Utebliven hävd eller felaktig skötsel orsakar en ansamling av förna och på sikt igenväxning med förlust av livsmiljöer och biologisk mångfald.
- Etablering av invasiva arter, till exempel blomsterlupin och jättebalsamin, kan utgöra ett hot mot det naturliga artsamhället i såväl ängs- och betesmarker.
- Brytning av mineral inom eller i anslutning till området kan skada samtliga naturtyper, med konsekvenser som t.ex. förlust av naturtyp, sänkt grundvattennivå och utsläpp av slam och skadliga ämnen i markerna och vattendrag. Detta gäller både etablering och pågående verksamhet. Även föregående prospektering kan innebära ett negativt ingrepp i naturmiljön.
- Alla typer av åtgärder som leder till utsläpp i vatten är ett potentiellt hot. Detta gäller partiklar som kan orsaka grumling eller färgning av vattnet eller igenslamning av botten. Det gäller även all antropogen tillförsel av tungmetaller, bekämpningsmedel, näringsbelastande ämnen eller andra typer av föroreningar och miljöfarliga ämnen.

10 Bevarandeåtgärder

Bevarandeåtgärderna i området ska leda till att de uppsatta bevarandemålen uppfylls över tiden. Det innebär att området måste ha ett tillfredställande skydd mot bland annat exploatering, samt att de skötselkrävande naturtyperna och arterna får den skötsel som krävs för att de ska nå eller upprätthålla ett gynnsamt bevarandetillstånd.

10.1 Områdets skydd

Förutom Natura 2000-bestämmelserna (7 kap 28-29 § miljöbalken) är området även skyddat inom naturreservatet Selets bruk. Det innebär att det finns reservatsföreskrifter som reglerar verksamheter inom området. Inget ytterligare skydd bedöms som nödvändigt i dagsläget.

Inom området finns även ett fornlämningsområde, se översiktskartan. Hyttområdet är skyddat (2 kap 12§ kulturmiljölagen) och ingår i Länsstyrelsens fornvårdsprogram. Åtgärder ska därför alltid samrådats med Länsstyrelsens kulturmiljöfunktion, även om de inte kräver tillstånd enligt kulturmiljölagen. Tänk även på att en större del av Selets bruk ingår i riksintresset för kulturmiljövården med syfte att skydda den värdefulla kulturmiljön som bruksmiljön utgör (3 kap 6 § miljöbalken). Riksintresset omfattar bland annat vattenvägarna, dammen, brukslämningar, herrgården, odlingslandskapet och den allékantade vägen som inte får förändras påtagligt.

Kontakta länsstyrelsen i Norrbottens län för ytterligare information om reservatsföreskrifterna, fornvårdsprogrammet och riksintresset för kulturmiljövård.

Betesmarken sköts privat, delvis med miljöersättning. Området hade miljöersättning 2019. Vissa arbeten omfattas av skötselavtal med länsstyrelsen. Länsstyrelsen kommer att genomföra fältbesök med jämna mellanrum för att se om marken hävdas på ett lämpligt sätt.

10.2 Skötselåtgärder

För att områdets värden ska bevaras är det nödvändigt med regelbundet återkommande hävd (slåtter/slåtter med efterbete/bete) så att marken inte växer igen med ohävdsarter, buskar eller sly.

Graden av hävd ska anpassas så att marken varken tillförs eller utarmas på näring. För att bevara de slåttergynnade arterna ska slåtter ske vid lämplig tidpunkt på växtsäsongen och vara anpassad så att det inte ansamlas växter eller växtrester, s.k. förna.

Slåttern ska utföras efter att ängsarterna hunnit gå i blom, men inte så sent att de hävdgynnade arterna blir övertäckta av det växande gräset. En bra tumregel är att slå innan höet tappat sitt fodervärde.

Slåttern utförs lämpligast med skärande eller klippande slåtterredskap, som till exempel lie eller manuell slåtterbalk. Den kan även utföras med en lättare mindre traktor utrustad med slåtterbalk. Om marken ska slås med traktor är det viktigt att marken har tillräcklig bärighet för detta, så att grässvålen inte skadas eller marken kompakteras - samt att eventuella miljöstödsregler tillåter detta.

Betesputs eller andra aggregat som finhackar gräset är inte lämpligt eftersom gräset övergödslar marken eller bildar skadlig ansamling av förna, vilket påverkar ängsarterna negativt.

Efter slåtter kan ängsarterna med fördel ges möjlighet att hinna fröa av sig före bortförsl. Att hässa eller vända höet vid torkning på marken har en positiv effekt.

Skörden av gräs eller hö får inte lämnas kvar på marken efter torkning eftersom det kväver och/eller övergödslar ängsarterna.

Vid ett eventuellt efterbete ska stödutfodring helst undvikas inom den utpekade naturtypen/naturtyperna. Detta för att inte orsaka ökad näringsbelastning, oönskade vall- och ogräsarter samt kraftigt upptrampade ytor. Om stödutfodring är nödvändigt så ska det göras med försiktighet.

Om invasiva arter, exempelvis lupin eller jättebalsamin, skulle upptäckas inom området ska de avlägsnas. Andra åtgärder som ökar förutsättningarna för att uppnå bevarandemålen för området kan bli aktuella i framtiden efter särskild utredning.

För betesmark gäller dessutom:

- Graden av hävd ska anpassas så att marken varken tillförs eller utarmas på näring, samt att betesprägel upprätthålls.
- För att bevara de betesgynnade arterna ska betespåsläpp ske vid lämplig tidpunkt på växtsäsongen. Betestrycket ska även vara tillräckligt så att hela ytan blir avbetad. På så vis undviker man att det ansamlas växter eller växtrester, så kallad förna.
- Stödutfodring ska helst undvikas inom den utpekade naturtypen/naturtyperna för att inte orsaka ökad näringsbelastning, oönskade vall- och ogräsarter samt kraftigt upptrampade ytor. Om stödutfodring är nödvändigt så ska det göras med försiktighet.
- Växelbete mellan olika djurslag är att föredra. Dels eftersom de betar vegetationen på olika sätt, men även för att slippa använda avmaskningsmedel som kan vara skadligt för vissa marklevande insekter.
- Röjs sly i betesmarken ska slyet föras bort så att det inte ligger kvar och kväver vegetationen.

11 Bevarandetillstånd

Området har genomgått stora förändringar både historiskt och på senare tid. I dagsläget saknas fullgod naturtyp. Med fortsatt ändamålsenlig skötsel kommer det vara möjligt att öka naturvärdena. Bevarandetillståndet inom området bedöms som icke gynnsamt.

12 Bilaga 1 – Naturtyper

Enligt Naturvårdsverkets vägledning för svenska naturtyper och arter.

6510 – Slätterängar i låglandet

Beskrivning

Artrika, torra–friska, hävdpräglade ängar i Götaland samt under högsta kustlinjen i Svealand och Norrland. Naturtypen har utvecklats genom lång kontinuitet av slätterängsskötsel (och ofta även använts som betesmark på senare tid), men kan vara stadd i igenväxning. Krontäckning av träd och buskar, som inte är av igenväxningskaraktär, är 0-30 %.

Naturtypen har traditionellt utnyttjats för skörd av vinterfoder. I det gamla jordbrukssamhället var den slagna ängen därigenom ett av de viktigaste markslagen som täckte stora arealer. I och med övergången till rationellt jordbruk har denna naturtyp minskat mycket kraftigt och har numera ytterst liten betydelse i jordbruksproduktionen.

Blomrika slättermarker har mycket stor betydelse för många organismer som är knutna till odlingslandskapet, inte minst för slättergynnade kärlväxter och många insekter, i synnerhet fjärilar och vildbin. Hävdgynnade arter ska finnas.

12.1.1 Förvaltning/skötsel

Slätter, höbärgning, röjning av igenväxningsvegetation, eventuellt efterbete, lövtäkt och fagning. Skötseln ska vara utformad utifrån objektets speciella natur- och kulturvärden för fält-, busk- och trädskikt. Inslag av buskar, snår och bryn är gynnsamt för många organismer genom att erbjuda skydd och skapa bättre mikroklimat. Bärande buskar och träd är en viktig födokälla för många fågelarter.

Det är inte ovanligt att slätterängar har en flora och fauna innehållande arter som är känsliga för alltför tidig slätter eller bete under sommaren. Där det förekommer hotade eller regionalt sällsynta arter är det motiverat att anpassa hävden efter det genom t ex genom att genomföra slättern senare i någon del av ängen än vad som traditionellt varit vanligt.

I naturtypen får inte förekomma gödsling (förutom från djur som betar i objektet), stödutfodring, kalkning, dikning eller insådd av för naturtypen främmande arter.

6270 – Silikatgräsmarker

Beskrivning

Artrika, hävdpräglade gräsmarker nedanför trädgränsen på torra–friska, silikatrika jordar. Naturtypen har utvecklats genom lång hävdkontinuitet, men kan vara stadd i igenväxning. Krontäckning av träd och buskar, som inte är av igenväxningskaraktär, är 0-30 %. Hävdgynnade arter ska finnas.

Silikatgräsmarker är den vanligaste betesmarkstypen i Sverige och har vanligen en örtrik markvegetation. Vegetationens sammansättning varierar beroende på underlag och geografisk belägenhet. Silikatgräsmarkerna kan vara mycket örtrika och kan ibland hysa ovanliga växter. Örtrikedomen gör dem viktiga för många insekter, inte minst fjärilar och bin. Naturtypen kan uppträda i olika skepnader beroende på bland annat fuktighet och klimat.

Förvaltning/skötsel

Bete (alternativt slåtter och höbärgning) och röjning av igenväxningsvegetation. Skötseln bör utformas enligt objektets speciella natur- och kulturvärden. Objektets hävdhistoria bör i första hand vara vägledande för den fortsatta skötseln så att exempelvis ett objekt med lång kontinuitet av slåtter även fortsättningsvis hävdas genom slåtter och en sedan lång tid betad mark fortsätter att betas. Hävdtrycket kan variera inom ett brett intervall så länge skadlig förnaansamling undviks och starkt slitna partier ej dominerar. Viss variation i markvegetationens höjd över tiden och mellan olika delar av objektet är en förutsättning för många arters överlevnad. Inslag av buskar, snår och bryn är gynnsamt för många organismer genom att erbjuda skydd, skapa bättre mikroklimat och kantzoner där örter kan gå i blom utan att betas ner. Bärande buskar och träd är en viktig födokälla för många fågelarter.

Det är inte ovanligt att silikatgräsmarker har en historia som ängsmarker, och/eller har en flora och fauna innehållande arter som är känsliga för hårt bete under sommaren. Där det förekommer hotade eller regionalt sällsynta arter, eller där marken har en välbevarad ängsvegetation, är det motiverat att anpassa hävden efter det genom t ex begränsat bete under sommaren.

De mest trädrika betesmarkerna förs till 9070, men i många andra betesmarker finns också ett värdefullt trädskikt. Träd med hamlingshistorik bör normalt återhamlas, om det kan ske utan risker för att skada trädet allvarligt. Hamlade träd bör hamlas regelbundet och en viss nyrekrytering av hamlingssträd bör eftersträvas. Grov död ved som faller ner bör lämnas i nära anslutning trädet, även om den kan behöva flyttas för att underlätta betet.

Busk- och slyröjning av vad som bedöms vara igenväxningsvegetation och som växt upp under tid av bristande hävd är angelägen – många betesmarker är i behov av restaurering. Det är viktigt att en del blommande buskar som etablerats trots hävd eller som växer i bryn sparas. Äldre och/eller grova träd bör lämnas kvar, och det är även viktigt med rekrytering av efterträdare till de äldre träden.

I naturtypen får inte förekomma gödsling (förutom från djur som betar i objektet), stödutfodring, dikning eller insådd av för naturtypen främmande arter.

6450 – Svämängar

Beskrivning

Svämängar förekommer från Dalälven och norrut längs större vattendrag som årligen fryser och har en utpräglad vårflood. Naturtypen har använts eller används fortfarande som slåtterängar och beroende på trakt och lokala traditioner har den traditionellt haft olika namn, till exempel raningar, älvängar eller våtängar. Karaktäristiskt för naturtypen är årligen återkommande översvämningar i samband med vårflooden varvid näringsrikt sediment avsätts. Denna gödningseffekt möjliggör årlig slåtter, något som var viktigt i det gamla jordbrukssamhället där brist på vinterfoder till djuren ofta var ett problem. Det traditionella bruket av svämängar har till stor del upphört och majoriteten av ängarna håller numera på att växa igen. Naturtypen har ofta en relativt trivial flora som domineras av högvuxna gräs och starrarter och örter såsom kabbeleka och kråklöver. Svämängar är viktiga för vadarfåglar som till exempel enkelbeckasin, storspov och grönbena. Även groddjur och många insekter, till exempel trollsländor, gynnas av naturtypen.

