



# Skötselplan för naturreservatet Yamossen



Skötselplanen riktar sig främst till reservatets förvaltare och är utformad så att syftet med reservatet ska kunna uppnås. Planen inleds med en fördjupad beskrivning av området och dess naturvärden i avsnitt ett och två. Resterande delar beskriver skötseln av naturreservatet. I avsnitt tre ges först generella riktlinjer för viktiga skötselmetoder därefter beskrivs varje enskilt skötselområde, hur området ser ut idag, vilka kvaliteter (mål) som ska nås, och vilka skötselåtgärder som behöver utföras för att målen ska nås. I avsnitt fyra ges anvisningar för friluftsanläggningar. Skötselplanen har en hög ambitionsnivå, men då förvaltarens resurser styrs av politiska beslut är det inte säkert att alla åtgärder kan genomföras. Till hjälp för förvaltaren har därför en prioritering av åtgärderna gjorts i avsnitt 5.

### Innehållsförteckning

1. Syftet med reservatet.....	1
2. Beskrivning av området.....	2
2.1 Naturtyper och arter .....	2
2.2 Naturförhållanden .....	2
2.3 Historisk och nuvarande markanvändning.....	3
2.4 Beskrivning av bevarandevärden .....	6
2.5 Skötsel och biologisk mångfald .....	7
2.6 Referenser .....	8
3. Skötsel av området.....	9
3.1 Generella riktlinjer .....	9
3.2 Skötselområden .....	10
4. Friluftsliv och turism.....	17
4.1 Syfte .....	17
4.2 Anläggningar.....	17
5. Sammanfattning och prioritering av planerade skötselåtgärder.....	18
6. Tillsyn, dokumentation och uppföljning .....	19
7. Kartor.....	20
7.1 Översiktskarta.....	20
7.2 Skötselkarta översikt .....	21
7.3 Skötselkarta norra delen .....	22
7.4 Skötselkarta södra delen .....	23
7.5 Målnaturtyp.....	24
7.6 Skogstyper .....	25
7.7 Natura 2000-naturtyper .....	26
7.8 Natur- och kulturvärden .....	27
7.9 Anordningar för friluftsliv .....	28

## Skötselplan för naturreservatet Yamossen i Hylte kommun

### 1. Syftet med reservatet

Syftet med naturreservatet är att vårda, bevara, återställa och nyskapa värdefulla naturmiljöer samt att skydda, återställa och nyskapa värdefulla livsmiljöer för skyddsvärda arter. Myrkomplexet med särpräglad natur och ostörd hydrologi och morfologi och den gamla artrika bokskogen invid myren ska gynnas. Den biologiska mångfald som är knuten till områdets naturtyper ska bevaras. Myrens öppna karaktär och ostörda hydrologi med typisk myrvegetation ska vårdas och återställas så att myren även fortsättningsvis har stor betydelse för fågellivet.

Förekommande ekosystem och biologisk mångfald ska bevaras och utvecklas på lång sikt genom att naturliga processer får fortgå men även genom aktiva återställnings- och skötselåtgärder.

Inom ramen för ovanstående syften ska naturreservatet även stödja allmänhetens möjlighet till friluftsliv och naturupplevelser. Besökare ska, grundat på allemansrätten, ges möjlighet till naturupplevelser med vildmarkskänsla i ett område som utmärks av tystnad, stillhet och ostördhet.

*Syftet ska uppnås genom att:*

- området skyddas från exploatering som kan skada eller förändra vegetation och hydrologi.
- skogsmyrmosaiken med gammal barrskog skyddas mot produktionsinriktat skogsbruk och ska liksom bokskogen förvaltas så att förekomsten av gamla träd och död ved ökar.
- naturliga processer får pågå, som att träd får åldras, dö och brytas ned genom angrepp av svampar, insekter eller genom stormfällning och att nya träd sedan föryngras naturligt i de luckor som bildas.
- där det idag finns yngre och skogsbrukspåverkade skogar vidtas åtgärder så att naturvärden nyskapas. Naturvårdande fällning av träd, ringbarkning, utglesning och luckhuggning tillämpas i våtmark och skog i lämplig omfattning för att motverka pågående igenväxning och så att bestånden utvecklas mot tall- och lövrika naturskogar.
- grankulturer avvecklas.
- bok planteras på lämpliga ytor i reservatet.
- främmande arter bekämpas om de riskerar att skada de naturvärden som reservatet avser att bevara.
- forskning, vetenskapliga studier och inventeringar med syftet att öka kunskapen om hotade arter, skogsdynamik, naturvårdsbiologi och skötselmetoder främjas.
- nya kunskaper om hotade och hänsynskrävande arter och naturtyper beaktas i den löpande skötseln av reservatet.

## 2. Beskrivning av området

### 2.1 Naturtyper och arter

<i>Natura 2000-naturtyper</i>	<i>Hektar</i>
Myrsjöar (3160) .....	7,9
Öppna mossar och kärr (7140).....	31
Taiga (9010).....	31,9
Hedbokskog (9110).....	7,4
Skogbevuxen myr (9740).....	82,9

#### *Rödlistade och regionalt intressanta arter:*

19 rödlistad och 15 regionalt intressanta arter i området finns noterade i reservatet. Den akut hotade jättelaven som tidigare växte i området, har tyvärr konstaterats försvunnen.

### 2.2 Naturförhållanden

Reservatet ligger invid sjön Jällunden i den östra delen av Hylte kommun. Det omgivande landskapet är ganska flackt och utgörs av omväxlande barrskogar, myrar, sjöar och odlingslandskap. Reservatet består av de våtmarker i mosaik med skog som hör till själva Yamossen samt österut fastmarker med bokskog, barrskog och hyggen.

I Naturvårdsverkets Myrskyddsplan för Sverige finns en översiktlig beskrivning av våtmarksobjektet.;

”Yamossen ligger strax sydost om sjön Jällunden. Den är ett i nord-sydlig riktning utsträckt mosaikartat myrkomplex som i söder domineras av ett ovanligt stort och orört topogent fastmattekärr som är helt täckt av myrlilja. I komplexet ingår också små trädklädda svagt välvda mossar och sumpskogspartier, där tall dominerar. På platåmossen i norr har hittats kornknutmossa. Källor och dråg förekommer. Dessutom finns mader i angränsning till Lillsjön i den norra delen av myren. Öster om själva myren finns den bokdominerade nyckelbiotopen Bokeberget, rik på död ved och med värdefull kryptogamflora. Fastmarksholmar finns främst i det mellersta partiet av myrkomplexet.”

Yamossen kan alltså beskrivas som en skogsmyrmosaik med många små myrholmar spridda över det avlånga myrplanet. Det 25 ha stora topogena fattigkärret är det dominerande inslaget i söder. Förutom myrlilja är arter som klockljung, tuvull, ängsull, tuvsäv, blåtåtel och pors vanliga. Söder om landsvägen domineras tallmossar liksom i reservatets norra delar på ömse sidor om Lillesjön. Norr om det öppna kärret sträcker sig tvärs över myren ett brett bälte med gammal barrsumpskog och myrholmar. Skogen domineras av tall som överlag är gammal eller mycket gammal. Här finns ett stort antal imponerande myrtallar, åldern på sex av dessa har nyligen uppmätts till mellan 230 och 300 år. Inslaget av gran varierar, här finns gamla men kläna och senvuxna granar liksom äldre grövre träd, men också en yngre igenväxningsslag av gran. Sumpskog med björk påträffas i blötare partier. En stor del av dessa barrskogar är helt opåverkade av

2022-03-04

Diarienummer  
511-5566-15

modernt skogsbruk med en rikedom av död ved i form av granlågor och stående urgamla tallvrak.

På Bokeberget alldeles öster om myren växer riktigt gammal bokskog, förmodligen jämngammal med de gamla tallarna ute på myren. De gamla bokarna har en mycket rik påväxt av kryptogamer, framför allt lavar. Skogen är för några decennier sen gallrad och markberedd med riklig bokföryngring i luckorna. Därefter stormfälldes många bokar av stormen Gudrun 2005, särskilt i beståndets södra del.

### 2.3 Historisk och nuvarande markanvändning

Yamossen omges av byarna Hult och Ringshult i sydväst, Vare i söder samt Danshult, Hässlehult och Blängsbo i öster. I väster invid Jällunden fanns förr de båda torpen Huletorp och Skanstorpet. Byarnas utmarker möttes mitt ute på Yamossen. Man kan utgå från att myren och skogen varit föremål för allt det nyttjande som var brukligt under självhushållets tid, som myrslåtter, skogsbete, svedjebruk, huggning för ved, stängsel och timmer, torvbrytning etc. Enligt lantmäteriakter från 17- och 1800-talet benämndes markerna inom reservatet ”utmark” och ”mosse”, och strax utanför reservatet i sydväst ”hage”, ”kohage”, ”Södra hultet” och ”Ekhagen”. I norr vid Blängshult finns beteckningarna ”Horshultet”, ”Svarfwestolsfällorna” och ”Södra hagen” strax utanför myren och reservatet.

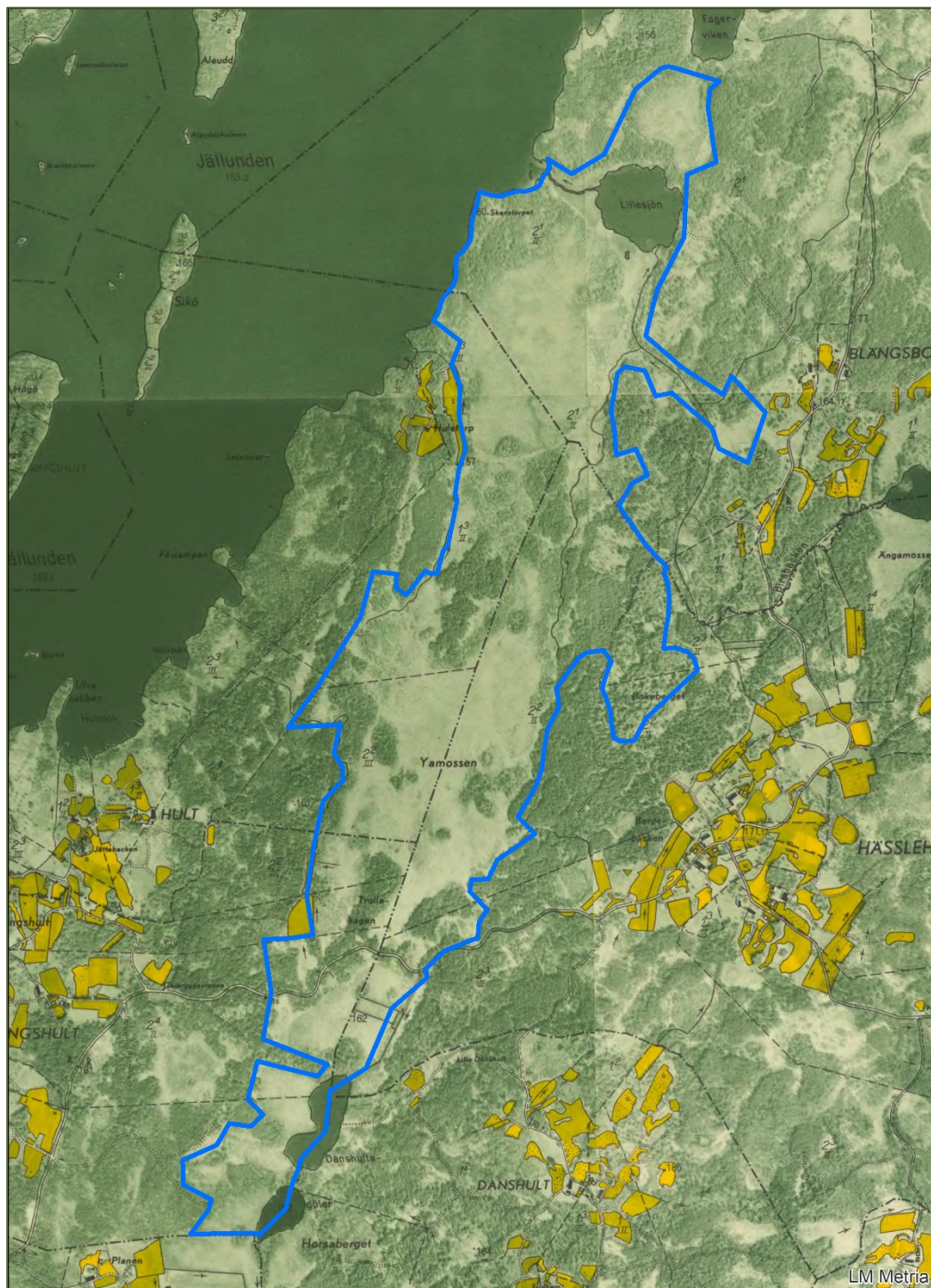
Myren bör så sent som i början av 1900-talet ha varit till större delen helt öppen men med glest stående tallar som redan då var ganska gamla, på myrholmarna och i de idag äldsta sumpskogarna. Granen fanns också på plats men i betydligt mindre omfattning. På Bokeberget växte liksom idag bokskog.

Skogbruket lämnade länge Yamossen relativt opåverkad. Mot slutet av det förra seklet avverkades en del myrholmar och fastmarker som sedan planterades med gran. Även den gamla bokskogen på Bokeberget hade länge en påtagligt orörd naturskogsprägel som stördes först på 1990-talet genom föryngringshuggning och därefter 2005 av stormen Gudruns härjningar. Även angränsande grankulturer i reservatet stormfälldes.

I stora delar av reservatet har dock inget skogsbruk bedrivits och barrblandskogen har fått en alltmer naturskogsartad prägel. Några bäckflöden har grävts och rätats utefter den västra gränsen och Birsbäcken har rätats och fördjupats strax före dess utlopp i Lillesjön, men dessa diken har troligen begränsad påverkan. Större påverkan har ett dike med utlopp i den norra Danshultagölen. Torvbrytning har bedrivits i några småområden i väster och i ett begränsat område i söder. Utöver dessa ingrepp så har torvmarkerna lämnats i stort sett opåverkade.

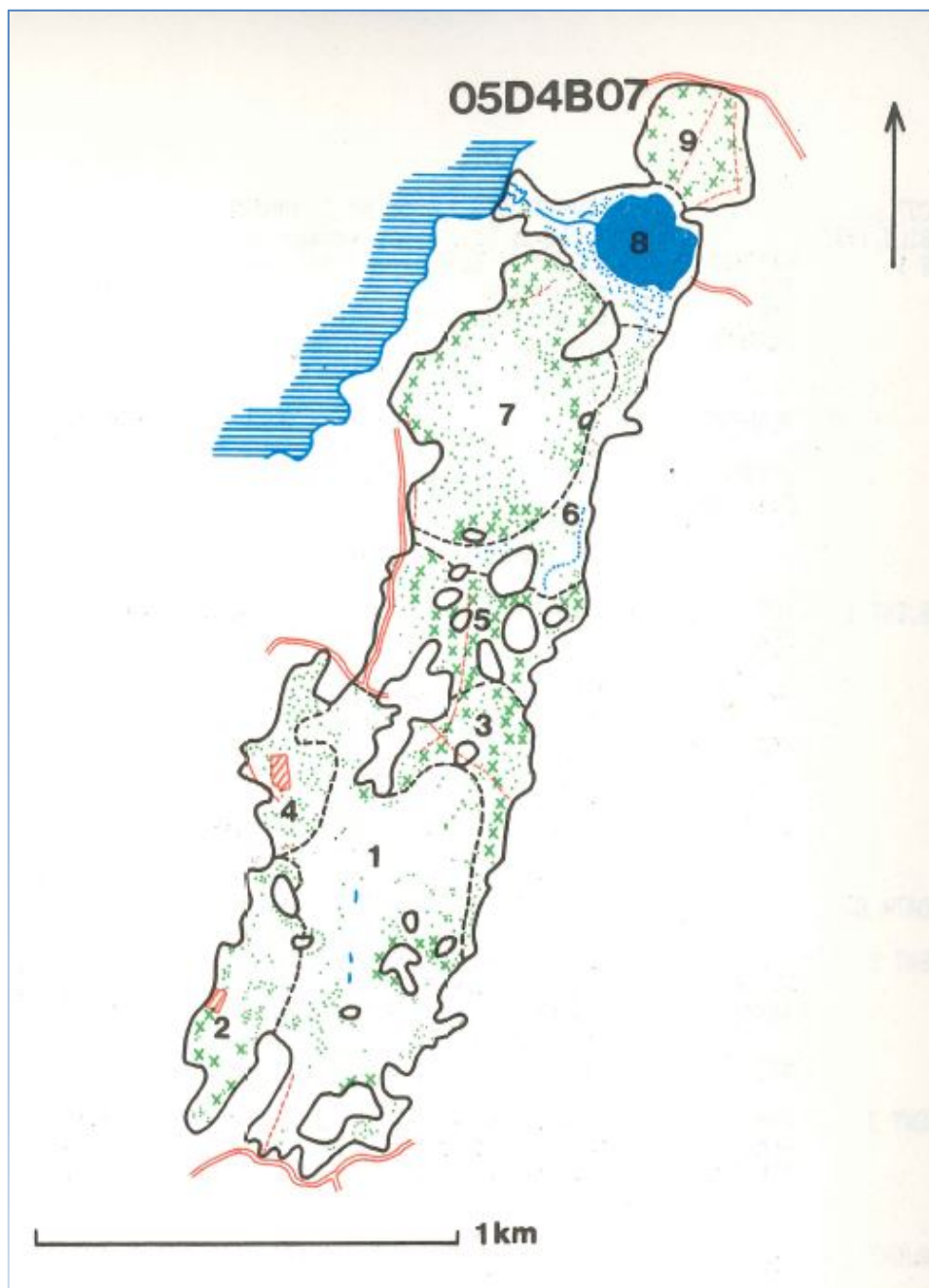
Under 1900-talet och framför allt under seklets senare hälft har stora delar av myrlandskapet vuxit igen med skog. Troligtvis har igenväxningen pågått ända sen utmarksbetet och våtmarksslåttern upphörde. Ekonomiska kartan från 1960-talet (figur 1) visar att igenväxningen påbörjats vid denna tid men att den ännu var i sin linda. Figur 2 är hämtad från Våtmarksinventeringen (Forslund och Rundlöf 1984) som gjordes under tidigt 1980-tal. Kartan visar att igenväxningen fortsatt men också att många myravsnitt, som idag är helt trädklädda, då ännu var mer eller mindre öppna.

2022-03-04

Diarienummer  
511-5566-15

Figur 1. Yamossen på ekonomiska kartbladet från 1960-talet. Stora delar av myrlandskapet var fortfarande öppna och igenväxningen ännu blygsam.

2022-03-04

Diarienummer  
511-5566-15

Figur 2. Skiss över Yamossen, hämtad från Våtmarksinventeringen 1984. Trädvegetationen markeras på kartan med gröna kryss och punkter, kryssen betyder "täckande träd" och punkterna avser "enstaka träd".

Efterhand har igenväxningen accelererat och idag breder yngre trädklädd myr ut sig över ansenliga arealer. Hårdast drabbade är mossarna i norr och söder som nu är helt klädda med lågvuxen tallskog. Kärren är blötare och har därför klarat sig bättre åtminstone i sina centrala delar. I kantonerna mot sumpskog och myrholmar är dock igenväxningen med tall och björk ett faktum.

Samtidigt med igenväxningen av öppen myr har också skog på myrholmar och gammal sumpskog vuxit igen och förtätats med yngre gran. Ett antal faktorer ligger bakom

2022-03-04

Diarienummer  
511-5566-15

igenväxningen av myr och skog, framför allt atmosfäriskt nedfall med gödande verkan på vegetationen men också de överallt omgivande grankulturerna i skogslandskapet som fungerar som spridningskällor för granen. Några laggdiken kan också ha haft en uttorkande effekt på angränsande torvmarker.

## 2.4 Beskrivning av bevarandevärden

### *Biologiska, geologiska och hydrologiska bevarandevärden*

Yamossen har högsta värdeklass i Våtmarksinventeringen med följande värdeomdöme: ”Området är föga påverkat av diken och har värderats högt på grund av sin mångformighet, storlek och relativa orördhet. De ingående objekten är välutbildade. Det södra kärret är botaniskt intressant.” Andra värdefulla inslag i myrområdet är den gamla och orörda barrskogen på myrholmar och i sumpskog. Stora delar har klassats som nyckelbiotop med för sydvästra Sverige ovanliga taiga- och sumpskogsinslag, exempelvis garnlav (NT), kattfotslav, gammelgranlav, kornknutmossa, skuggmossa, skvattram, gul kulhalsbock, granbarkgnagare, vågbandad barkbock och tallmulmblomfluga. Dessutom finns ett rikt fågelliv med både myrviddernas och skogens arter, till exempel orre, tjäder, trana, duvhök (NT), fiskgjuse, mindre hackspett (NT), spillkråka (NT), talltita (NT) och tofsmes. Yamossen finns också med i Naturvårdsverkets Myrskyddsplan som ett av länets mest skyddsvärda myrobjekt.

Bokebergets gamla bokskog är med en synnerligen rik lavflora ett värdefullt komplement till myren. I bokskogen (som är klassad som nyckelbiotop) har påträffats ett flertal rödlistade arter. Dessa är jättelav (CR, numera utgången), savlundlav (EN), almlav (VU), kortskaftad parasitspik (VU), blek kraterlav (VU), rosa lundlav (VU), tät korallorangelav (VU), vedlavklubba (VU), ädelkronlav (VU), koralltaggsvamp (NT), grymig filtlav (NT), lunglav (NT), bokkantlav (NT), liten lundlav (NT), bokvårtlav (NT) och violettgrå porlav (NT).

18 rödlistad och 15 regionalt intressanta arter i området finns noterade i Artportalen med aktuell förekomst i reservatet. Jättelaven är tyvärr borta.

### *Kulturhistoriska värden*

Två fornlämningsområden finns i reservatet: Trollahagen (RAÄ 360001) och Skanstorpet (RAÄ 390001).

Vid Trollahagen har enligt Riksantikvarieämbetet brännvinsbränning förekommit. ”Här skall i smyg brännvin hafva brännts, sedan förbud härom utfärdats. Ett på platsen befintligt murverk synes bestyrka sägnens sanning”. Bebyggelse lämningarna vid Skanstorpet är efter ett sentida torpställe, bestående av 2 husgrunder varav 1 med spismursrest, röjningsrösen, röjda ytor, uppresta stenar och brukningsväg, fruktträd och syrenbuskar.



### *Landskapsbild och friluftsliv*

Naturrestatens prägel av ”vildmark” med orörd skog och myr, liksom ett av vägar obrutet landskap, gör det till ett attraktivt besöksmål. Området är tillgängligt från bilväg.

### *Prioriterade bevarandevärden*

Det opåverkade myrkomplexet och de ännu öppna och trädlösa myravsnitten, vidare skogsmyrmosaikerna med gammal barnaturskog samt den artrika bokskogen.

## **2.5 Skötsel och biologisk mångfald**

### *Myren – skötsel eller naturlig dynamik?*

De öppna våtmarkerna har under lång tid minskat i areal, en generell utveckling för alla myrmarker i sydvästra Sverige. Igenväxningen förändrar flora och fauna vilket kan exemplifieras genom fågellivet. En rad arter var gynnade av öppenhet och hävd, till exempel orre, ljunpipare, grönbena, nattskärna, göktyta, trädlärka och jorduggla. Gemensamt för dessa arter är att de idag är hårt trängda i landskapet och genom igenväxningen ersätts de efterhand av skogens arter. Det är därför angeläget att aktivt slå vakt om kvarvarande öppen myr på Yamossen. Åtgärder bör framför allt sättas in för att häva igenväxningen av den ännu öppna våtmarken.

### *Granen – ett tveeggat inslag i barrskogen*

I större delen av Hallands län och framför allt i landskapet Halland är granen antingen en sen invandrare eller så saknar den helt hemortsrätt som naturligt trädslag. Men längre österut i Hylte kommun har granen funnits längre i landskapet. I Yamossens barnaturskogar är granen ett naturligt och värdefullt inslag med höga trädåldrar, grov död ved och skyddsvärda följarter.

Men granen är också expansiv - i brist på naturliga störningar som brand och bete är reservatets talldominerade myrholmar och sumpskogar utsatta för igenväxning och förtätning med yngre gran. Igenväxningen hotar många gamla furor som tidigare stått fritt och solexponerat. En alltför kraftig graninväxt kan också hota bärriset i gläntor och gles skog. För att motverka den aggressiva granspridningen och förtätningen är det därför angeläget att yngre gran i viss utsträckning röjs undan även i barnaturskogen.

### *Bokskogen – utdöendeskuld samt skötsel med både ljus och skugga*

Det åldriga bokbeståndet är synnerligen artrikt men också sårbart. Framst genom sin höga ålder där nu åtskilliga gammelträd fått vika för åldersstreck, medan andra fallit för sågen eller stormen Gudrun. Få bokar i Halland tycks för övrigt bli mycket äldre än cirka 300 år. Den unika lavfloran är framför allt knuten till de ännu levande gammelbokarnas bark. För att bevara lavfloran på lång sikt behövs tillräckligt många bokar som efterhand, i flera generationer kan ta över och hysa lavarna, ända tills den nuvarande bokföryngringen blivit tillräckligt gammal. Frågan är vilken åldersspridning som finns inom beståndet - men dessvärre saknas nog inslag av både yngre och medelålders bokar, och inget annat bokbestånd finns inom spridningsavstånd i närheten. Mycket talar för att beståndet innehåller fler arter än det kan härbärgera på lång sikt, att beståndet är ”övermåttat” på arter och att här finns vad som med naturvårdsterminologi

2022-03-04

Diarienummer  
511-5566-15

kallas en ”utdöendeskuлд”. Det är därför knappast troligt att de mest krävande lavarerna kan finnas kvar i detta lilla bokbestånd på lång sikt.

Trots utdöendeskulden bör skötseln av bokbeståndet inriktas på att bevara de gamla bokarna till maximal ålder. Senvuxenhet är generellt en egenskap som medför högre ålder än snabb tillväxt. Kan ett alltmer slutet bestånd i takt med att föryngringen går upp i krontaket gynna senvuxenhet hos gammalbokarna på ålderns senhöst, så att de därmed kan uppnå högre ålder? Eller är relativ öppenhet med glest uppväxande föryngring i luckorna mer gynnsam? Några säkra svar finns inte att tillgå för närvarande vilket talar för att det är bäst att tillämpa blandade skötselmetoder. Klart är att lavar hotas av alltför kraftig beskuggning från den uppväxande föryngringen om ingen aktiv skötsel kommer till stånd, detsamma gäller de skalbaggar och andra vedlevande insekter som behöver solexponerade levande och döda bokstammar. Skötseln av detta bestånd bör därför inriktas på att bevara de gamla bokarna till maximal ålder men också att i viss utsträckning förhindra alltför stark beskuggning av stammarna.

## 2.6 Referenser

Artportalen. [www.artportalen.se](http://www.artportalen.se)

Bengtsson, E. och Simonsson, G. 1995 - 2003. Historiskt kartöverlägg.  
Kulturmiljöenheten, Länsstyrelsen i Hallands län.

Erlandsson, J. 2001. Områden av riksintresse för naturvård i Hallands län. Länsstyrelsen Halland. Meddelande 2001:20.

Fahlvik, N. 1999. En dendrokronologisk studie över sambandet mellan beståndsålder/tillväxthastighet och förekomsten av rödlistade lavar på bok inom Biskopstorpsområdet i södra Halland. Examensarbete nr 9. Inst. för Sydsvensk skogsvetenskap, SLU, Alnarp.

Forslund, M. & Rundlöf, S. 1984. Inventering av våtmarker i Hallands län.  
Länsstyrelsen i Hallands län. Meddelande 1985:1.

Larsson, K. och Simonsson, G. 2003. Den halländska skogen – människa och mångfald. En underlagsrapport till en regional strategi för skogsskydd. Länsstyrelsen i Halland, Halmstad. Meddelande 2003:7. 74 s.

Naturvårdsverket 2007. Myrskyddsplan för Sverige. Rapport 5670 Götaland.

Mathiasson, M., Bengtsson, S., Flodin, L-Å. och Paulsson, I. 2007. Strategi för formellt skydd av skog i Halland. Länsstyrelsen i Halland och Skogsstyrelsen, Halmstad. Meddelande 2007:7.

Riksantikvarieämbetet. Fornsök via [www.fmis.raaa.se](http://www.fmis.raaa.se)

Skogsstyrelsens nyckelbiotopsinventering.  
<https://minasidor.skogsstyrelsen.se/skogskartan>

### 3. Skötsel av området

#### 3.1 Generella riktlinjer

##### *Sammanfattning*

Reservatet ska övergripande skötas enligt de principer som anges i avsnitt 1 ovan. ”Syftet med naturreservatet”. Några skötselåtgärder av generell betydelse förklaras nedan.

##### *Skötsel och restaurering av myrvegetationen*

Flera myrområden bör hållas öppna genom avveckling av trädsiktet, röjning och utglesning. Ett minimum är de områden som avgränsats i skötselområden 1:1 - 1:4. Om ekonomin i framtiden tillåter kan eventuellt större myrrealer restaureras i skötselområde 2. Klenare igenväxningsvegetation på myren (< 15 cm i brösthöjd) kan tas ner och lämnas kvar på plats. Större mängder av grövre träd (> 15 cm) bör samlas ihop i högar och eventuellt brännas på plats.

##### *Lövröjning*

Röjning av björk ska ske på hyggen med tät björkföryngring (skötselområde 6). Tät bokföryngring på tidigare markberedda ytor i bokskogen ska likaså röjas (skötselområde 3).

##### *Granröjning*

Spontan igenväxning med gran pågår i all skogsmark över hela reservatet. Yngre gran ska därför röjas i samtliga skogar utom i den rena gransumpskogen. I bokskog och annan lövskog, i blandskog och på hyggen ska all ung gran röjas bort. Även i barrblandskogen ska gran hållas efter så att skogen hålls gles och luckig och tallen gynnas.

##### *Granavveckling*

Yngre och medelålders grankulturer ska avverkas så snart som möjligt för att ersättas med självföryngrad tallskog, blandskog eller lövskog (skötselområde 8). Inslag av tall och löv kvarlämnas. Hyggen ska vid behov hägnas för att undvika viltbete på tall, bok och andra begärliga lövträdslag. Undantag från avvecklingen är ett granbestånd vid Jällunden (skötselområde 7) som kvarlämnas som skyddskappa för ett aspbestånd. Likaså några små glesa restbestånd av medelålders-äldre gran, som kvarlämnats vid uppabetning efter stormen Gudrun (främst skötselområde 4).

Avveckling av gran ska ske när lämpliga markförhållanden råder, såsom tjälad eller torr mark. Maskiner med lågt marktryck ska användas så att marken skonas och markskador inte uppstår. Kärrstråk, bäckar, sumpskog och andra blöta partier ska lämnas oskadade. Där körning över sådan våtmark trots allt inte kan undvikas ska körstråket förarbetas genom risning eller liknande åtgärd för att minimera skadorna.

2022-03-04

Diarienummer  
511-5566-15

### *Bokplantering*

Bokskogen på Bokeberget är både gammal och stormskadad samtidigt som träden bär på en mycket rik flora och fauna. Tyvärr saknas i stort sett medelålders bokar som kan överta mångfalden efter de gamla träden. Trots detta generationsglapp bör bokskogen utökas genom att bok planteras och gynnas i angränsande områden. Lämpliga bestånd är grankultur efter avveckling (skötselområde 10), gles stormskadad restskog (skötselområde 4), hyggen efter granavveckling tillsammans med eventuellt kvarlämnad tall och löv (skötselområde 8) och hyggen med björkföryngring efter lövröjning (skötselområde 6:3). Hägnad ska vid behov uppföras till skydd mot viltbete.

### *Spontana bränder*

Om skog och myr börjar brinna i reservatet ska det tillåtas att brinna så länge som branden inte hotar angränsande skog och mark utanför reservatet. Eventuell släckning bör inriktas mot reservatets ytterkanter och mot naturliga avgränsningar. Detta gäller om räddningschefen anser att branden härmed slutligen kan bekämpas. All eventuell brandbekämpning ska ske med så skonsamma metoder som möjligt och med största hänsyn till mark, vegetation och vatten.

### *Restaurering av hydrologin*

Hydrologin bör återställas till naturliga förhållanden där detta är möjligt utan att omgivande marker utanför reservatet påverkas negativt. Diken som påverkar reservatets hydrologi är framför allt ett gränsdike som mynnar i den norra Danshultagölen (skötselområde 1:4 och 2), Birsbäcken som är grävd före sitt utlopp i Lillesjön (skötselområde 1:1) och två gränsdiken i väster som bägge rinner ut mot Jällunden (skötselområde 2). Det måste då utredas i vilken utsträckning dessa diken negativt påverkar reservatets hydrologi och därmed även påskyndar igenväxningen. Likaså om eventuell igenläggning av dikena kan komma att påverka angränsande marker negativt. Träd och massor (jord, torv m m) belägna i anslutning till diken som ska läggas igen, får användas till dämmen och som fyllnadsmaterial för att lägga igen diken.

## **3.2 Skötselområden**

Reservatet är indelat i 11 skötselområden som redovisas på skötselkartorna 7.2, 7.3 och 7.4 nedan.

### SKÖTSELOMRÅDE 1: Röjning – Öppen myr

**Areal:** 44 hektar

#### **Beskrivning:**

Reservatets ännu öppna myrar samt myrar i ett yngre igenväxningsskede. Störst är ett topogent fastmattekärr (1:2) som dominerar Yamossens centrala och södra del norr om landsvägen. Vegetationen domineras av fattigkärrets arter som myrlilja, klockljung, tuvull, ängsull, tuvsäv, blåtåtel och pors. I myren finns igenväxning med tall och björk framför allt i kantzoner men också ung buskvegetation ute på myrplanet, därutöver även gamla tallsolitärer och helt små dungar med gammal tall. (Ute i myren finns även

2022-03-04

Diarienummer  
511-5566-15

större myrholmar som omges av gammal eller äldre sumpskog, dessa ingår i skötselområde 2.)

I norr omges Lillesjön av öppen våtmark (1:1), och från söder ansluter ett långsträckt bäckdråg som avvattnas till Lillesjön. Dråget är ganska smalt och delvis igenväxande med framför allt björk.

Några öppna våtmarker under igenväxning med framför allt tall finns invid landsvägen norr om Danshultagölarna (1:2, 1:3 och 1:4).

#### **Mål:**

Öppen myr utan trädvegetation. Alla tallar eller talldungar som är 90-100 år eller äldre finns kvar.

#### **Åtgärder:**

- Röjning och avveckling av busk- och trädskiktet. Restaureringen är i första hand inriktad på träd i kantzoner och buskar ute på myrplanet som vuxit upp under de senaste cirka 50 åren av igenväxning. Klenare igenväxningsvegetation på myren (< 15 cm i brösthöjd) kan avverkas och lämnas kvar på plats. Större mängder av grövre träd (> 15 cm) bör samlas ihop i högar och eventuellt brännas på plats.

#### SKÖTSELOMRÅDE 2: frihuggning och röjning – Barrskog, sumpskog och tallmosse

**Areal:** 101,0 hektar

#### **Beskrivning:**

Ute på den öppna myren och i sumpskogen ligger en arkipelag av myrholmar. Ett stort antal har kvar sin naturliga vegetation med gammal tall och gran. Här finns inslag av mycket gamla tallar, åldern på några av dessa kan uppskattas till över 300 år. I fältskiktet finns både ris- och mossmattor beroende på hur tät skogen är. Dessa skogar är orörda sen länge med rikligt av grov död ved, liggande granlågor och stående talltorrakor. Utöver myrholmarna finns även barrnaturskog av liknande typ på fastmarker som omger myren.

På en stor del av myrens torvmarker växer sumpskog som domineras av tall. I den äldsta sumpskogen finns glest stående mycket gamla myrtallar, åldern på sex av dessa har nyligen uppmätts till mellan 230 och 300 år. Flertalet sumpskogar har dock tallåldrar mellan 100 och 150 år. Dessutom finns det yngre igenväxningsbestånd, framför allt i kantzoner mot öppen myr och på tallmossar. Några små bestånd av skvattram har påträffats. I blötare avsnitt och längs bäckar, dråg och laggkärr ökar inslaget av gran och björk. I den rena gransumpskogen är granen senvuxen och oftast gammal.

Överallt på myrholmar och i gammal sumpskog har skett en successiv förtätning med gran, en process som ännu pågår för fullt med nya granplantor. Samtidigt har tidigare öppna blöta partier vuxit igen med tall, björk och gran. Särskilt dramatisk har igenväxningen varit på de tidigare öppna mossarna som nu är förvandlade till slutna tallmossar. Större tallmossar med klen, gles och lågvuxen tall finns framför allt i Yamossens norra del. Dessa tallmossar är sena igenväxningsstadier som ännu för 50 år sen var mer eller mindre öppna och trädlösa.

2022-03-04

Diarienummer  
511-5566-15**Mål:**

Myrholmar och tallsumpskog där de äldsta tallarna (120–150 år och däröver) står fria från inväxande gran. Övrig barrskog innehåller gott om luckor och gläntor som ger utrymme för bärriset. I den rena gransumpskogen råder fri utveckling.

**Åtgärder:**

- Gleshet och luckor åstadkoms genom naturlig dynamik (stormluckor, svamp- och insektsskador, dränkning) men också genom att granplantor och yngre gran upp till 10 cm grovlek röjs bort (undantag i ren gransumpskog och senvuxen gran i tallsumpskog). Eventuell förekommande bok ska gynnas.
- Därutöver borthuggning av gran som växer upp i eller helt nära kronorna på de äldsta tallarna (med pansarbark, oftast ålder 150+).
- De yngre tallmossarna bör också granröjas där det behövs, annars fri utveckling. Alternativt kan övervägas att restaurera några av dessa, som relativt ”nyligen” vuxit igen, till sitt forna öppna tillstånd. Till exempel den stora mossen söder om Lillesjön och några tallmyrar väster om Danshultagölarna.

SKÖTSELOMRÅDE 3: Frihuggning och röjning - Ädellövskog

**Areal:** 7,3 hektar

**Beskrivning:**

På Bokeberget växer rester av en gammal bokskog. Den mycket rika kryptogamfloran tyder på trädåldrar som överstiger 180 år, troligtvis även över 200 år (Fahlvik 1999). På V. Hässlehult 2:3 är bokskogen föryngringshuggen för cirka 15 år sen, idag återfinns en gles bokskärm och därunder en tät uppkommen bokföryngring. Stora delar av bokskogen men framför allt de södra och mellersta delarna stormfällades av stormen Gudrun år 2005. I dessa delar fanns ett väsentligt inslag av gammal gran, några högstubbar och torrakor av granarna står kvar. På V. Hässlehult 2:2 i söder finns nu endast ett drygt 50-tal gammelbogar kvar tillsammans med ett tiotal bokhögstubbar samt spridda bokplantor.

Bokskogen växer på höjdryggar, mellan dessa finns en svacka i terrängen med gles stormskadad skog bestående av gran, bok, tall och björk, gamla döda granar samt björkföryngring.

**Mål:**

Gammal flerskiktad bokskog med riklig förekomst av stående och liggande grov död ved av bok. Skötselmodellerna A och B enligt nedan bildar tillsammans en mosaikstruktur. Blandskog i svackorna, inslag av andra lövträd finns även i bokskogen. Hela området är fritt från granföryngring.

**Åtgärder:**

- Modell A: Ungefär halva arealen lämnas helt orörd, med målet att bevara gammelbokarna till maximal ålder genom att gynna senvuxenhet. Bokar som omges av relativt glesare föryngring ingår i denna del. Modell B: På den andra halvan av arealen skapas ljusbrunnar kring de gamla bokarna minst motsvarande kronans

2022-03-04

Diarienummer  
511-5566-15

projektion så att stark beskuggning av stammarna förhindras. Mindre ljusbrunnar tas upp även kring flertalet grova högstubbar och kring ett urval lågor. I luckorna däremellan lämnas spridd bokföryngring bestående av främst solitärer och smågrupper men även här och var något större dungar. Bokar med särskilt artrik och ljuskrävande lavflora bör ingå i B, liksom bokar som omges av särskilt tät föryngring. Öppenheten särskilt viktig mot söder och väster. Mellan brunnarna: Simulera spontant uppkommen föryngring. Friställ vidvuxna grövre plantor (vargar). Friställ smågrupper (5-10 plantor). Lämnna även här och var något större dungar i de större öppna luckorna. Lämnna inslag av rönn och andra blommande buskar och träd exempelvis sälg.

- Plantering med bok längst i söder där bokplantor saknas.
- Återkommande röjning av gran.

#### SKÖTSELOMRÅDE 4: Röjning gran, plantering av bok – Lövskog, blandskog

**Areal:** 2,5 hektar

#### **Beskrivning:**

Område stormhärjat av Gudrun 2005 med kvarstående glesa restbestånd av medelålders-äldre gran, björk och tall samt ny föryngring som domineras av björk med inslag av gran, tall och bok.

#### **Mål:**

Olikåldrig välskiktad blandskog med kvarstående träd i restbestånden (inklusive befintlig gran) och torrakor som överståndare till den uppväxande ungsogen.

#### **Åtgärder:**

- Återkommande röjning av gran.
- Plantering med bok.

#### SKÖTSELOMRÅDE 5: Röjning, luckhuggning, plantering - Lövskog, blandskog

**Areal:** 1,7 hektar

#### **Beskrivning:**

I norra delen invid Skanstorpet finns ett medelålders aspbestånd (5:1), här växer även tre gamla, grova och högvuxna aspar strax intill torplämningarna. Vid Bokeberget finns ett medelålders björkbestånd (5:2). Båda bestånden är under kraftig igenväxning med gran som nu går upp i kronorna.

2022-03-04

Diarienummer  
511-5566-15**Mål:**

Lövskog med inslag av tall och bok.

**Åtgärder:**

- Gallra ut allt graninslag.
- I avdelning 5:2 plantering med bok.
- Återkommande röjning av gran.

**SKÖTSELOMRÅDE 6: Selektivhuggning, plantering, - Lövskog, blandskog**

**Areal:** 5,8 hektar

**Beskrivning:**

Tre unga självföryngrade mycket täta björkbestånd. Avdelning 6:1 är bevuxen med drygt tioårig björk. Björken i avdelning 6:2 är uppkommen efter avverkning för drygt 20 år sen, i beståndet finns även tall och gran. Avdelning 6:3 stormfälldes av Gudrun 2005, i det massiva björkslyet finns granplantor och enstaka bokpurror.

**Mål:**

Lövskog med inslag av tall och bok.

**Åtgärder:**

- Röjning och oregelbunden utglesning av björk, gynna inslaget av tall och bok.
- Plantering med bok (enbart avdelning 6:3).
- Återkommande röjning av gran.

**SKÖTSELOMRÅDE 7: Skapa död ved - Naturskog**

**Areal:** 1,7 hektar

**Beskrivning:**

Cirka 50-årig grankultur vid Skanstorpet. Beståndet är ogallrat med många vindfällen.

**Mål:**

Beståndet bevaras som skyddskappa för aspbeståndet (skötselområde 5:1) alldeles invid. Det åldrande granbeståndet får på lång sikt anta karaktär av naturskog.

**Åtgärder:**

- Några trädrader närmast asparna i skötselområde 5:1 bör fällas alternativt ringbarkas.
- Försiktighet ska iakttas vid fornlämningen som bör hållas fri från uppväxande träd och buskar.
- Annars fri utveckling.



2022-03-04

Diarienummer  
511-5566-15SKÖTSELOMRÅDE 8: Avveckling av gran - Blandskog**Areal:** 8,2 hektar**Beskrivning:**

Yngre grankulturer med skiftande inslag av tall och björk.

**Mål:**

Självföryngrad löv-, tall- eller blandskog, eventuellt tillsammans med planterad bok.

**Åtgärder:**

- På Ringshult 3:1 gäller beträffande delområde 8:7 att granbestånden ska slutavverkas av markägaren senast år 2050. Om markägaren väljer att inte avverka bestånden kan dessa lämnas för fri utveckling eller ringbarkas.
- I övriga delytor avvecklas granbestånden. Tall och löv kvarlämnas.
- Fornlämningarna i delområde 8:4 ska skyddas från skador. De bör hållas fria från uppväxande träd och buskar.
- Eventuell plantering med bok.
- Eventuell hägnad uppföres till skydd mot viltbete.
- Återkommande röjning av gran.

SKÖTSELOMRÅDE 9: Selektivhuggning - Tallskog**Areal:** 2,8 hektar**Beskrivning:**

Unga oftast täta ogallrade tallkulturer med skiftande graninslag.

**Mål:**

Gles och luckig tallskog med lövinslag.

**Åtgärder:**

- Graninslaget avvecklas.
- Röjning eller utglesning i tallbestånden där det behövs för att uppnå önskvärd gleshet och luckighet och för att gynna kronbildning.
- Återkommande röjning av gran.

2022-03-04

Diarienummer  
511-5566-15

*SKÖTSELOMRÅDE 10: Avveckling av gran, plantering bok, röjning gran – Lövskog, blandskog*

---

**Areal:** 1,2 hektar

**Beskrivning:**

Grankultur. Området vid Skanstorpet där granen är cirka 50 år och med väsentlig inblandning av tall.

**Mål:**

Självföryngrad löv-, tall- eller blandskog, tillsammans med planterad bok.

**Åtgärder:**

- Utglesning och luckhuggning i granbeståndet. Tall och löv kvarlämnas.
- Plantering med bok. Eventuell hägnad uppföres till skydd mot viltbete.
- Återkommande röjning av gran.
- Fornlämningarna ska skyddas från skador. De bör hållas fria från uppväxande träd och buskar.

*SKÖTSELOMRÅDE 11: Sjö*

---

**Areal:** 7,0 hektar

**Beskrivning:**

Inom reservatet finns tre sjöar, Lillesjön i norr och Danshultagölarna i söder.

**Mål:**

Sjöarnas orörda karaktär ska bevaras.

**Åtgärder:**

- -

2022-03-04

Diarienummer  
511-5566-15

## 4. Friluftsliv och turism

### 4.1 Syfte

Syftet ska vara att erbjuda besökare naturupplevelser med vildmarkskänsla i ett område som utmärks av tystnad, stillhet och ostördhet. Besökarna ska kunna vandra omkring och uppleva reservatet enligt allemansrättens principer.

### 4.2 Anläggningar

Idag finns inga särskilda anordningar för friluftslivet i området

#### Mål:

Naturreseptatet ska inbjuda till vandringar och naturupplevelser i naturskog och halländskt myrlandskap. Friluftsliv och rekreation grundat på allemansrätten ska kunna bedrivas.

#### Åtgärder

- Förhandling med markägaren om en parkeringsplats på lämplig plats på fastigheten Blängsbo 2:3 se karta 7:9.
- En informationsskylt sätts upp vid parkeringsplatsen. Den ska underhållas vid behov.
- Om det visar sig lämpligt kan en bro anläggas över utflödet från Lillesjön. Om anläggningen medför att det utförs arbeten i vattnet kan det krävas en anmälan eller en ansökan om tillstånd enligt 11 kap. MB och det kan behövas dispens från strandskyddet enligt 7 kap. 18 a § MB innan bron anläggs.

2022-03-04

Diarienummer  
511-5566-15**5. Sammanfattning och prioritering av planerade skötselåtgärder**

Skötselåtgärd	När	Var (Skötselområde)	Vem	Prioritet	Finansiering
<b>Röjning av bokföryngring</b>	Omgående	3	Länsstyrelsen	1	Vårdanslaget
<b>Röjning av gran</b>	Inom 10 år	2, 3, 4, 6	Länsstyrelsen	1	Vårdanslaget
<b>Röjning av björk</b>	Inom 10 år	6	Länsstyrelsen	1	Vårdanslaget
<b>Röjning och avveckling av träd och buskar</b>	Inom 10 år	1	Länsstyrelsen	1	Vårdanslaget
<b>Avveckling av grankulturer</b>	Snarast	8 avd. 8;1-6, 8:8	Länsstyrelsen	1	Vårdanslaget
<b>Avveckling av grankultur</b>	Inom 10 år Senast år 2050	8 avd 8:7	Markägaren		Markägaren
<b>Avveckling av grankultur</b>	Inom 10 år	10	Länsstyrelsen	1	Vårdanslaget
<b>Nertagning av gran i lövskog</b>	Inom 5 år	5	Länsstyrelsen	1	Vårdanslaget
<b>Utglesning av tallkulturer</b>	Inom 10 år	9	Länsstyrelsen	2	Vårdanslaget
<b>Plantering med bok</b>	Inom 10 år	3, 4, 6, 8, 10	Länsstyrelsen	1-2	Vårdanslaget
<b>Utmärkning av reservatets gränser</b>	Omgående	Hela området	Länsstyrelsen	1	Vårdanslaget
<b>Iordningställande och underhåll av p-plats och informationsskylt</b>	Omgående, därefter vid behov	Se karta	Länsstyrelsen	2	Vårdanslaget
<b>Uppföljning av bevarandemål /skötselåtgärder</b>	Enligt uppföljningsplan	Hela området	Länsstyrelsen	2	Vårdanslaget

2022-03-04

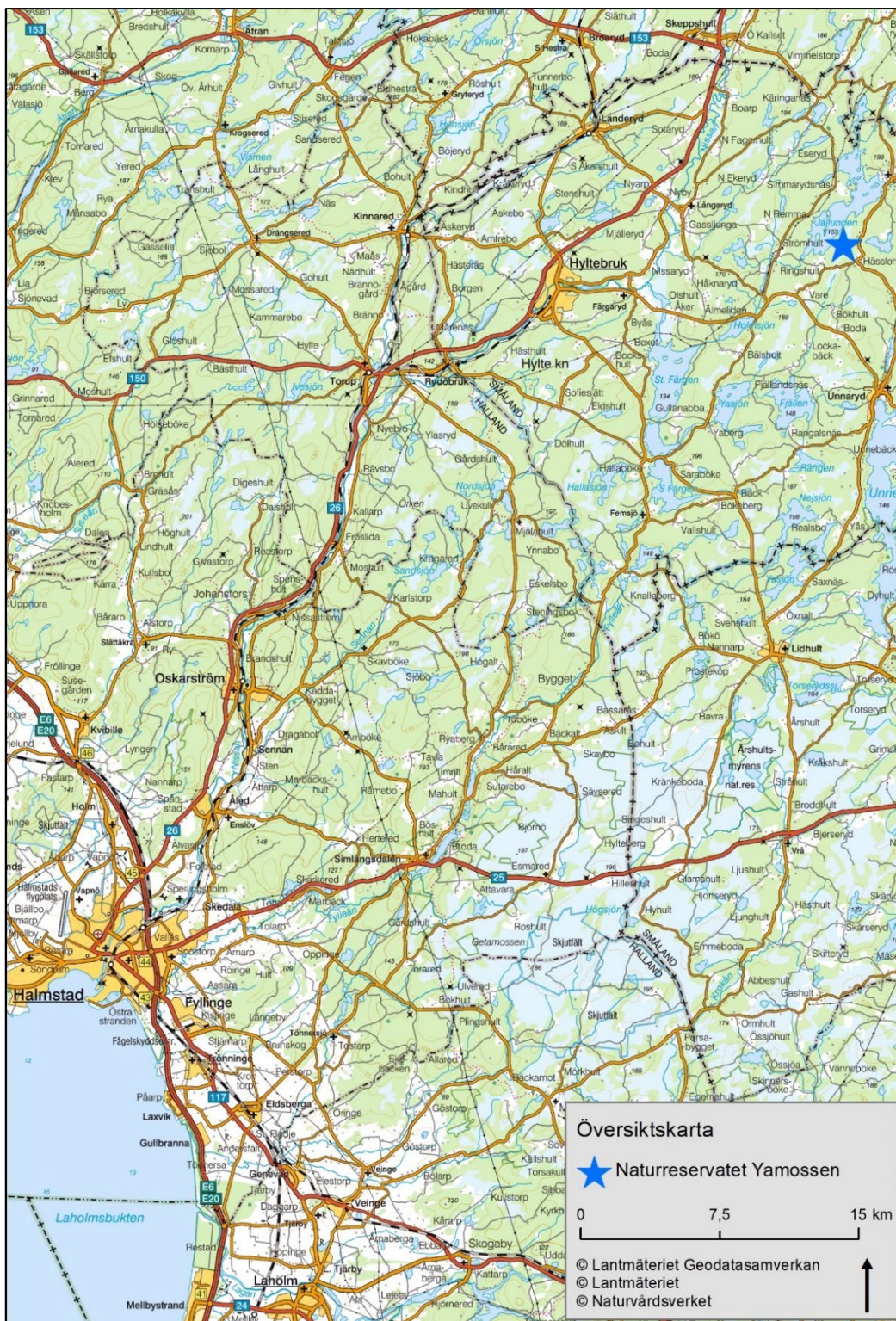
Diarienummer  
511-5566-15

## **6. Tillsyn, dokumentation och uppföljning**

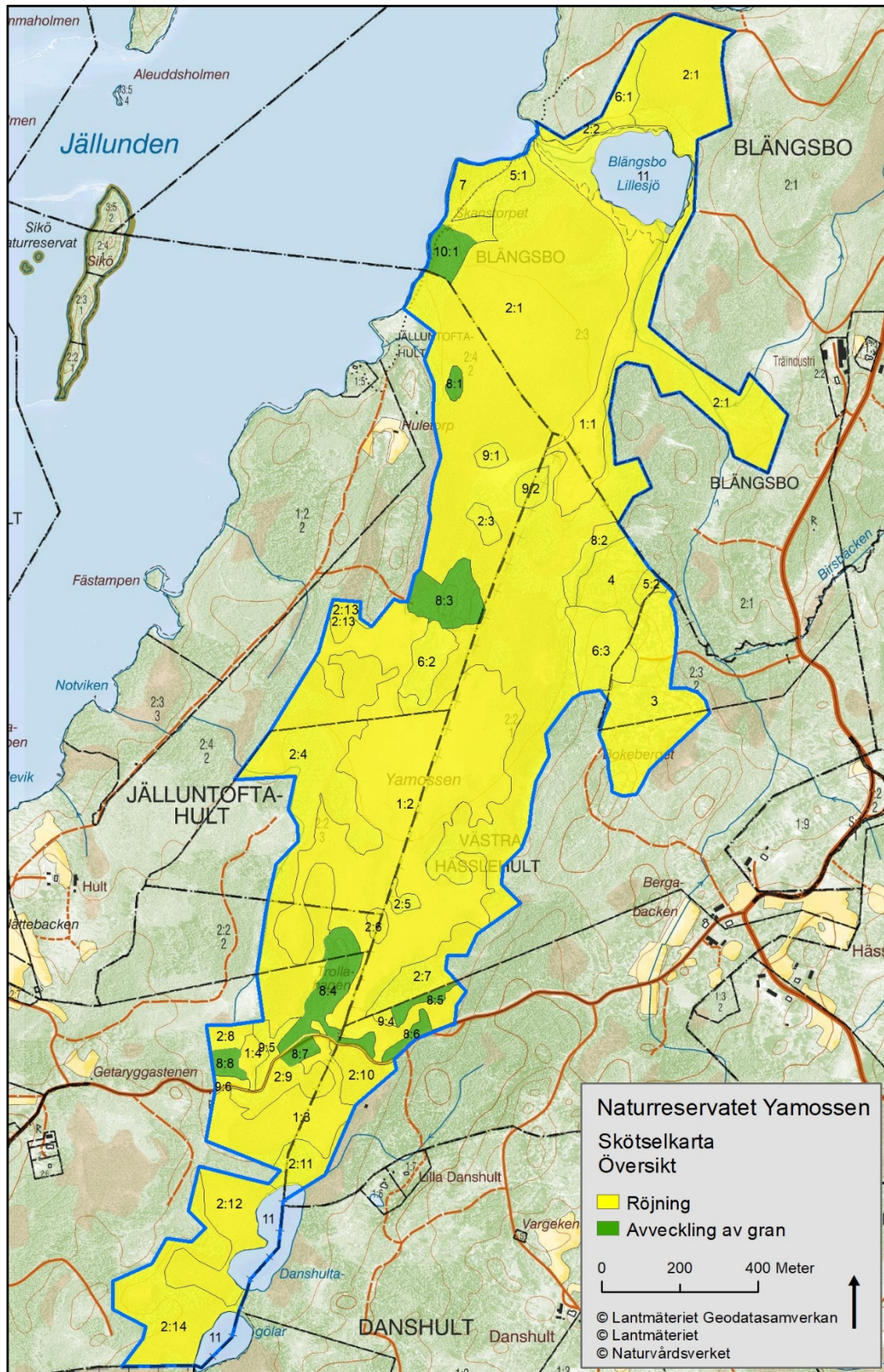
Länsstyrelsen ansvarar för att uppföljning av bevarandemål genomförs. Uppföljningen ska ske enligt de manualer för skyddade områden som har tagits fram av Naturvårdsverket. Länsstyrelsen ansvarar för regelbunden tillsyn av reservatet.

## 7. Kartor

## 7.1 Översigtskarta



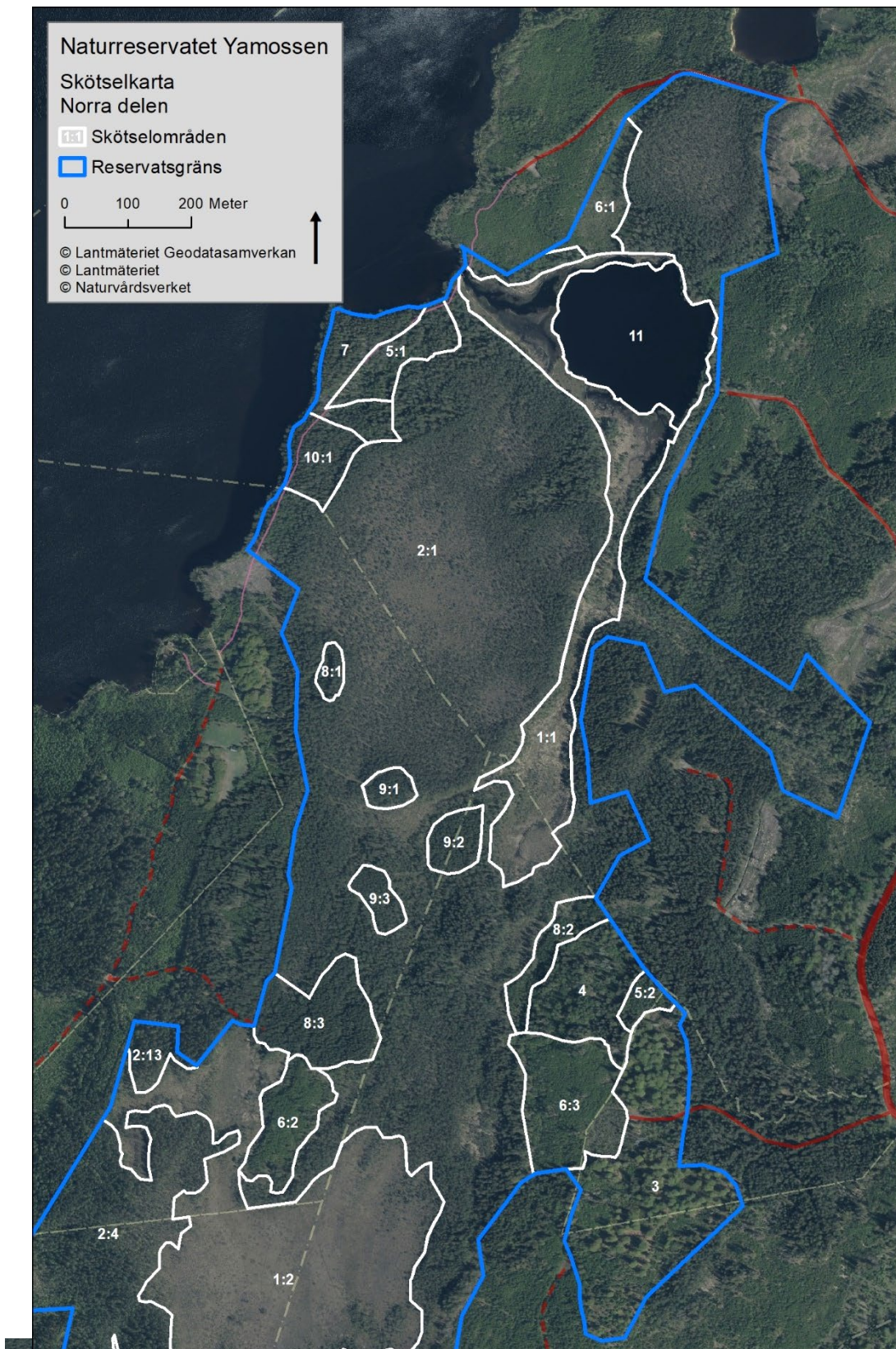
7.2 Skötselkarta översikt



2022-03-04

Diarienummer  
511-5566-15

7.3 Skötselkarta norra delen

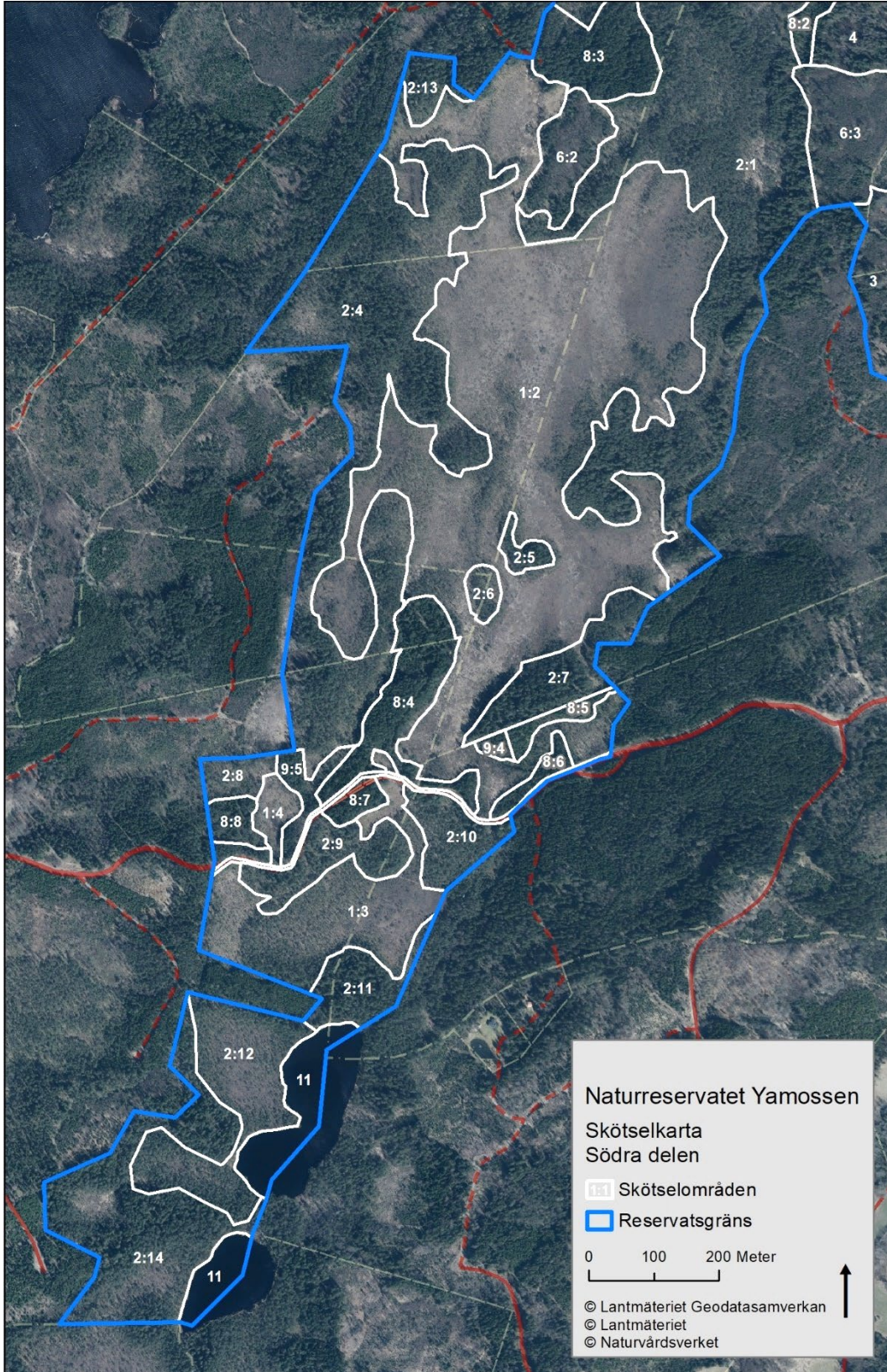




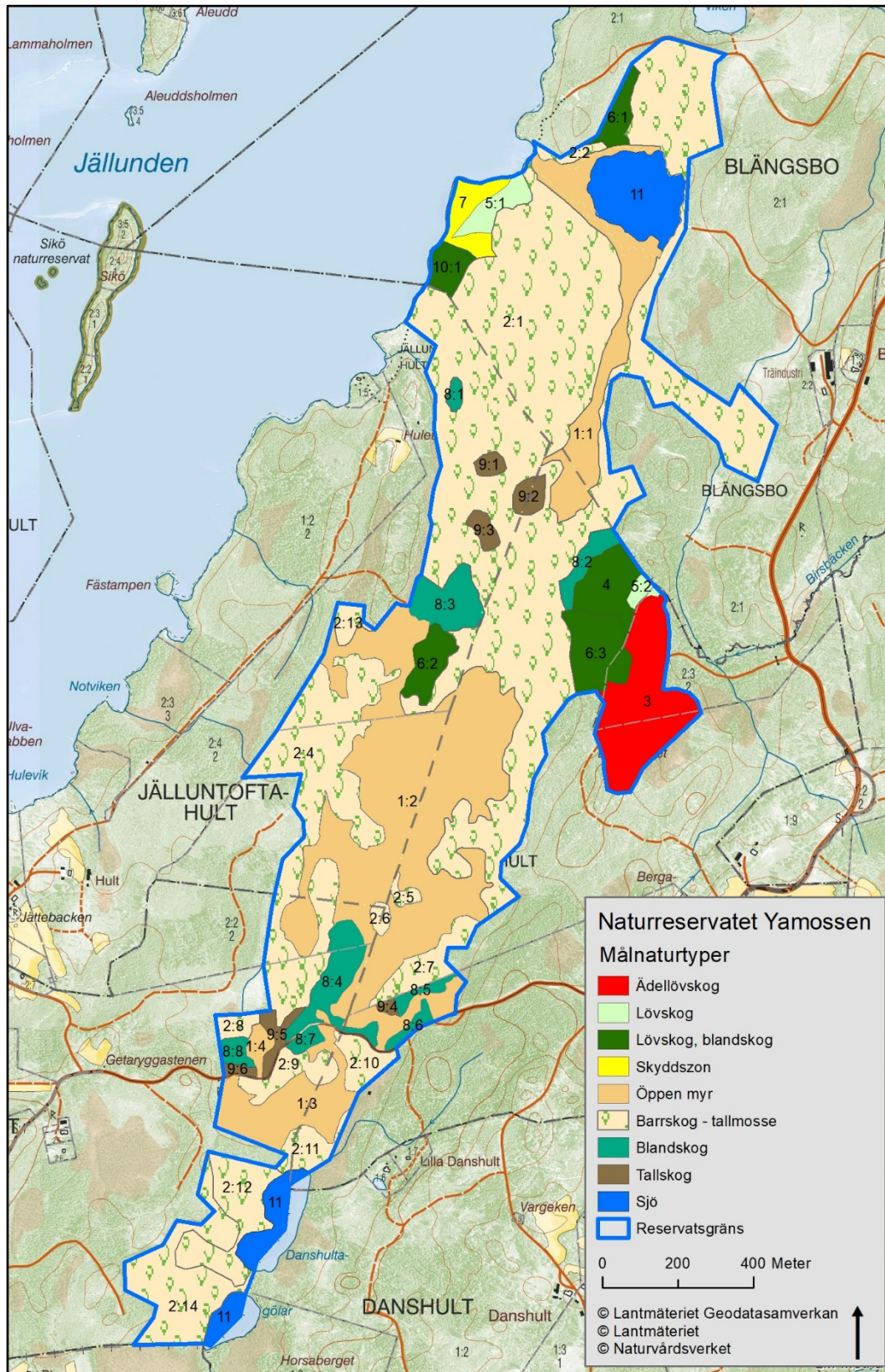
2022-03-04

Diarienummer  
511-5566-15

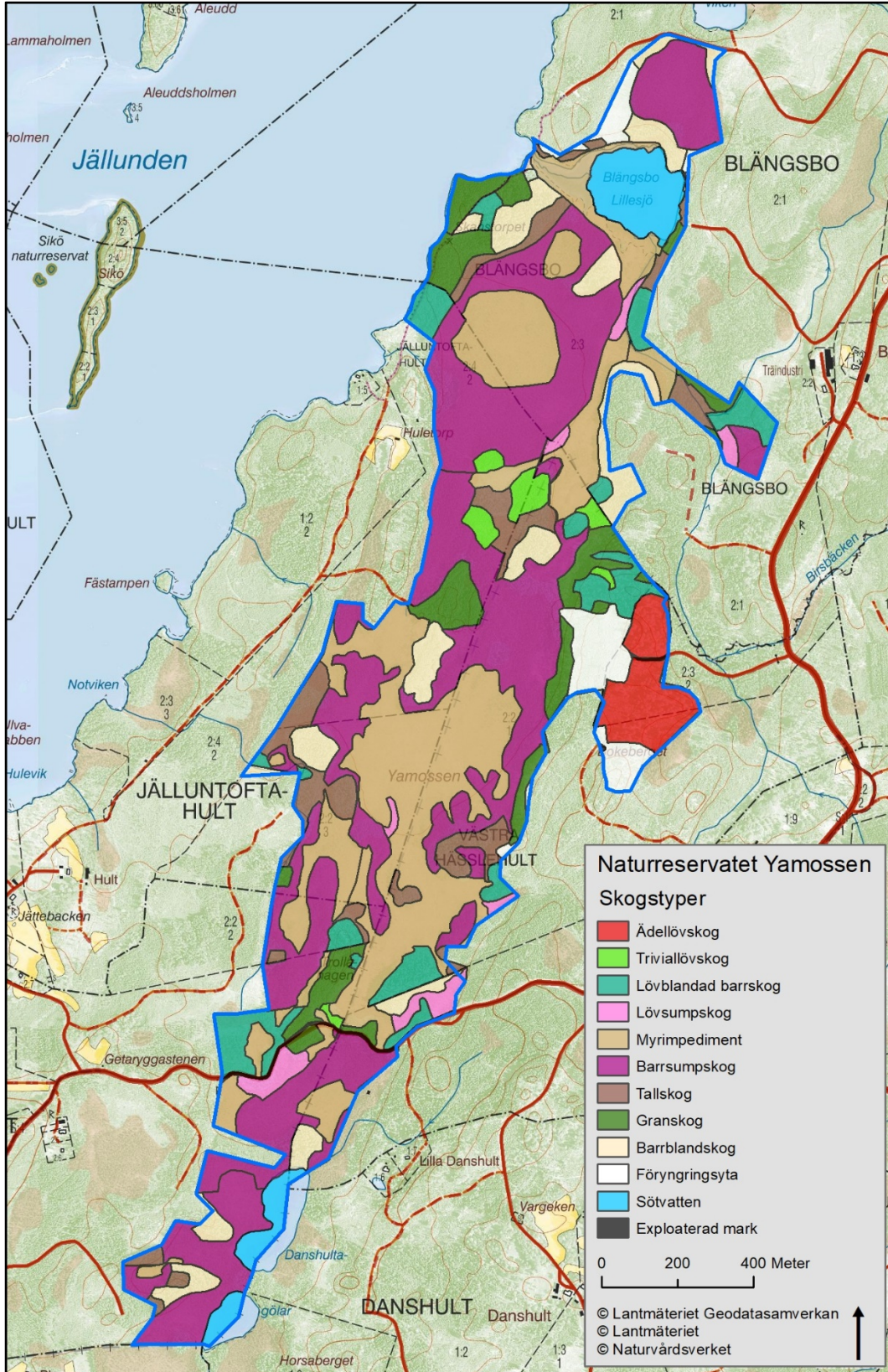
7.4 Skötselkarta södra delen



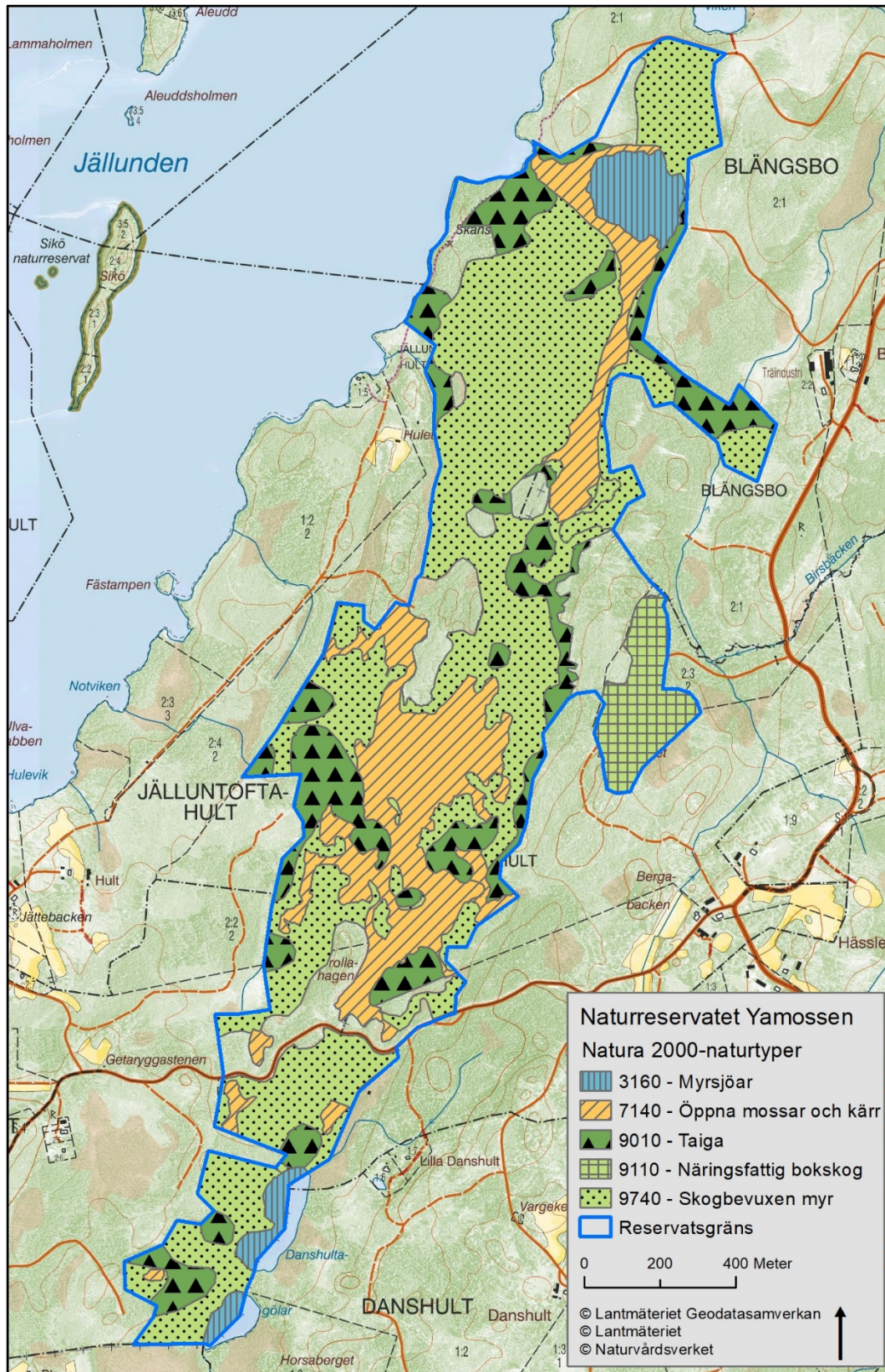
7.5 Målnaturtyp



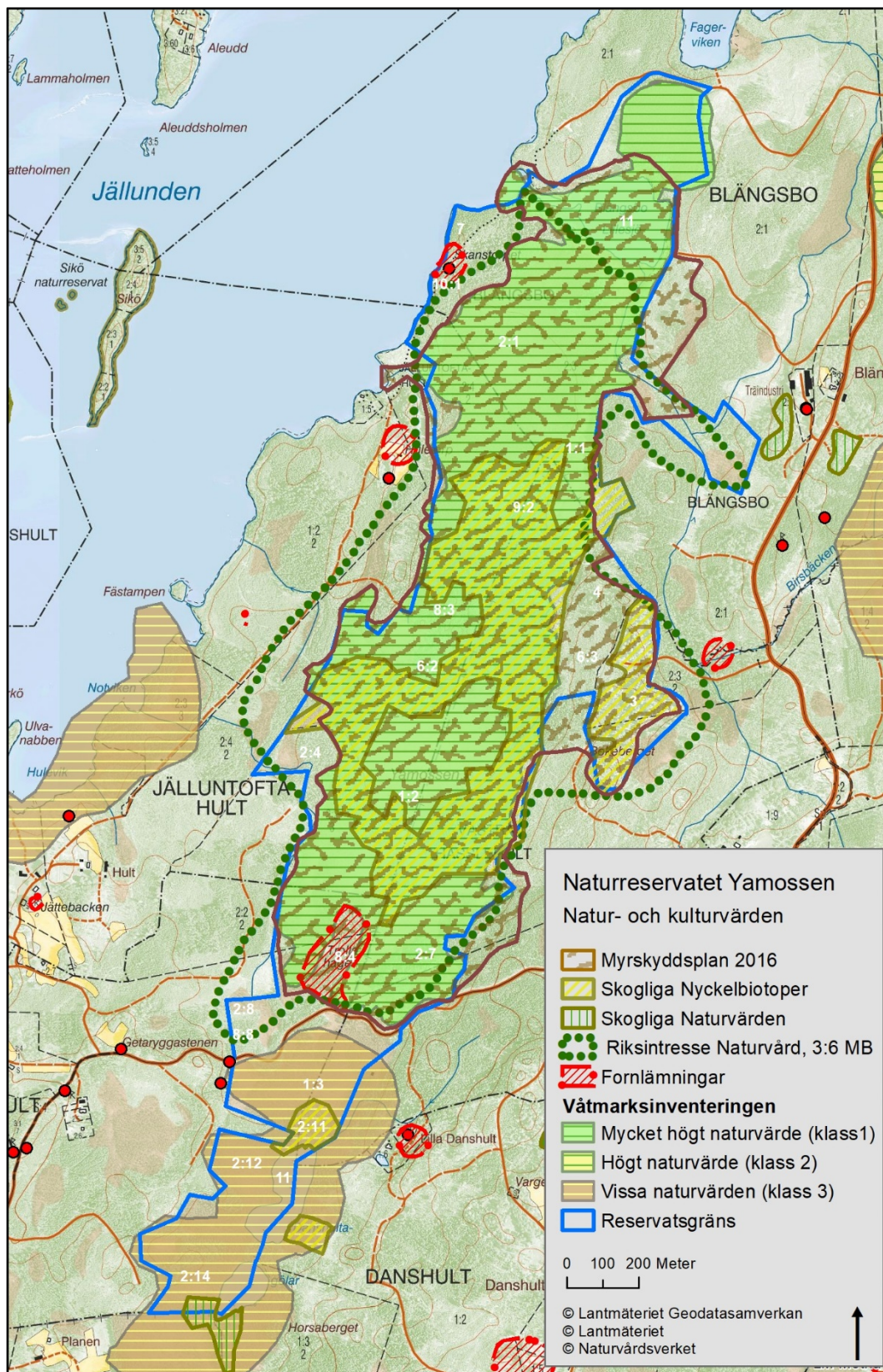
7.6 Skogstyper



7.7 Natura 2000-naturtyper



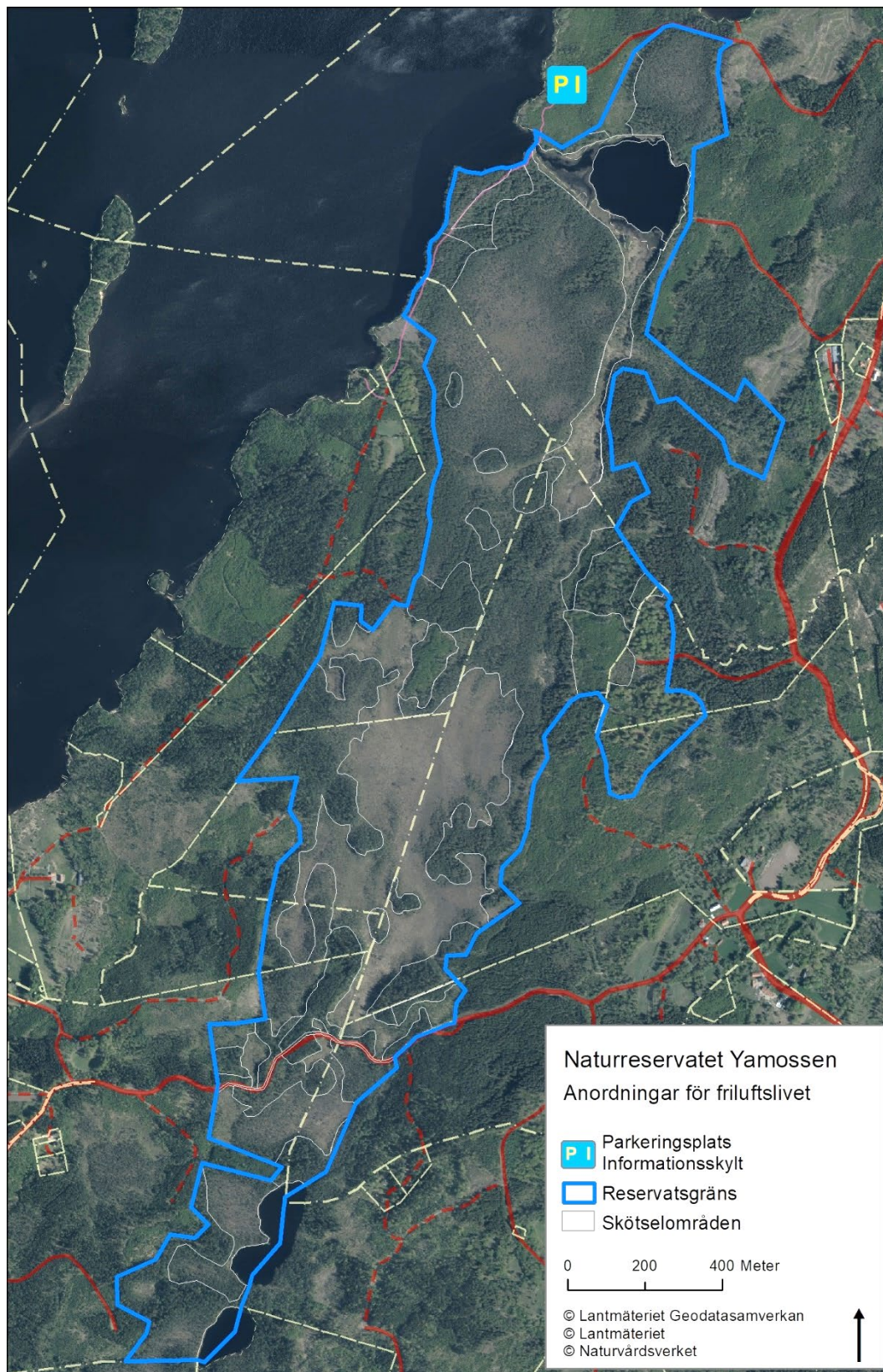
## 7.8 Natur- och kulturvärden



2022-03-04

Diarienummer  
511-5566-15

## 7.9 Anordningar för friluftsliv



Skötselplanen följer i huvudsak ett förslag till skötselplan som har upprättats av Staffan Bengtsson, Halmstad, på uppdrag av Länsstyrelsen.



LÄNSSTYRELSEN  
HALLANDS LÄN

Länsstyrelsen i Hallands län • Postadress: 301 86 Halmstad • Besöksadress: Slottsgatan 2  
010- 224 30 00 • [halland@lansstyrelsen.se](mailto:halland@lansstyrelsen.se) • [www.lansstyrelsen.se/halland](http://www.lansstyrelsen.se/halland)