



Länsstyrelsen
Västerbotten

Beslut

Datum
2022-03-03

Ärendebeteckning
511-3241-2020
Arkivbeteckning
2402203

1(2)

Enligt sändlista

Beslut om utökning för naturreservatet Nedre Sävarån, Umeå kommun

(2 bilagor)

Länsstyrelsens beslut

Länsstyrelsen Västerbotten beslutar härmed, med stöd av 7 kap 7 § miljöbalken (1998:808), om tilläggsbeslut för naturreservatet Nedre Sävarån i Umeå kommun.

Länsstyrelsen Västerbotten förklarar med stöd av 7 kap 4 § miljöbalken (1998:808) att naturreservatet Nedre Sävarån (dnr 511-6903-2011), beslutat av Länsstyrelsen 2014-08-28, även ska omfattas av den geografiska utökning som framgår av bifogad karta, bilaga 1.

För utökningen ska beslutet från 2014-08-28 gälla med syfte, skäl och föreskrifter enligt 7 kap. 4 §, 5 § första och andra styckena, 6 § och 30 § miljöbalken.

Ärendets beredning

Naturreservatet Nedre Sävarån bildades 2014. Vid beslutet utgjordes det nu aktuella området av en bebyggd fritidshustomt som var undantagen från reservatsföreskrifterna. Efter detta har byggnaden avlägsnats, husägaren ersatts, förhandlingar mellan markägaren och staten genomförts, en överenskommelse om intrångsersättning träffats och ersättningen betalats ut.

Det här beslutet innebär en utökning med ett litet område på den norra delen av Söddön i reservatets södra del.

Reservatsförslaget har sänts på remiss till berörd sakägare som avstått från att yttra sig.

Länsstyrelsens bedömning och motivering

Länsstyrelsen bedömer att utökningen bör förklaras som naturreservat enligt 7 kap. 4 § miljöbalken. Området utgörs huvudsakligen av skogsmark samt en strandremsa mot Sävarån i öster. Införlivandet av området innebär att reservatet kommer att kunna förvaltas på ett mer enhetligt och mer ändamålsenligt sätt. Utökningen omfattar 0,3 hektar.

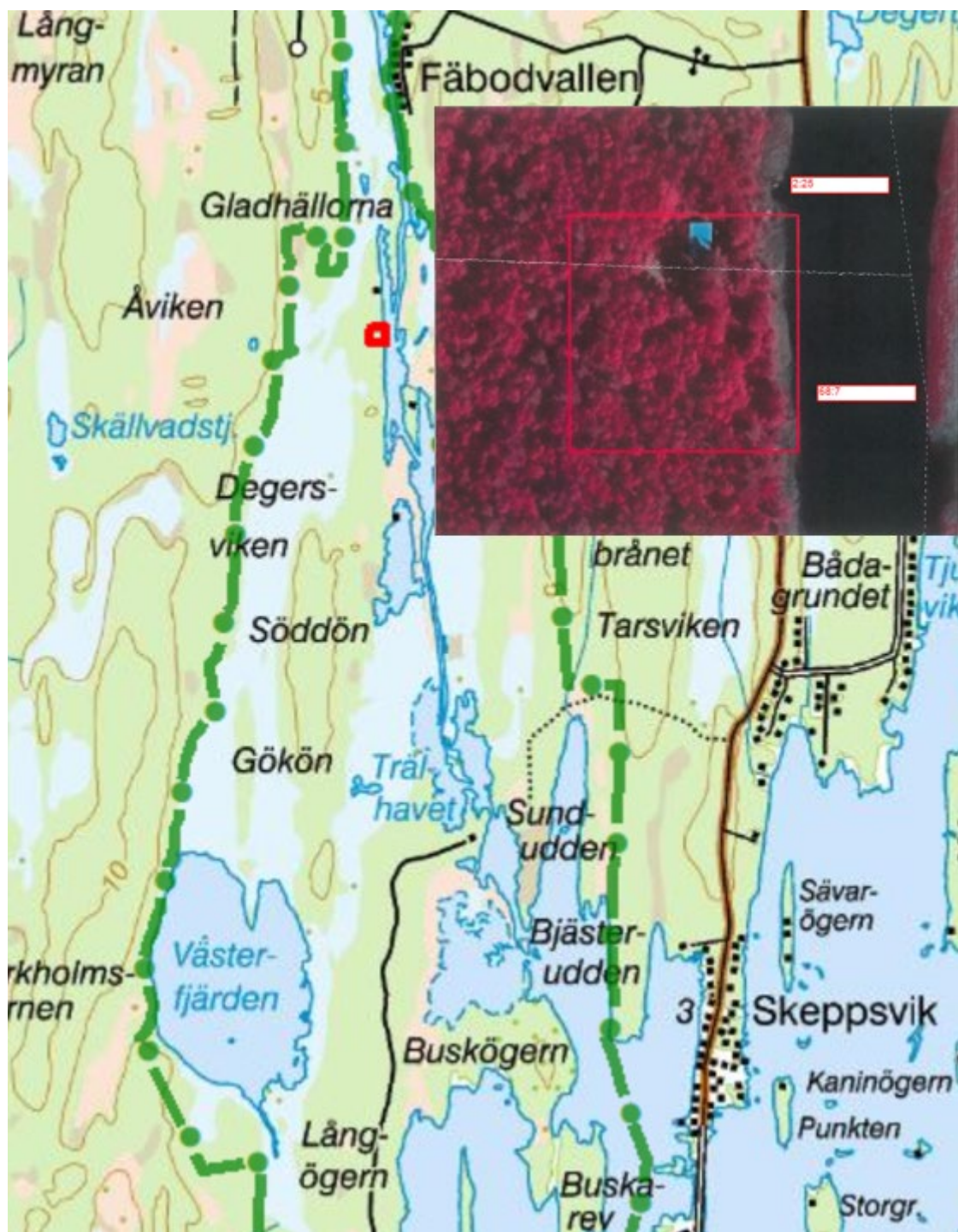
De som medverkat i beslutet

Beslutet har fattats av landshövding Helene Hellmark Knutsson med handläggare Anna Hallmén som föredragande.

Denna handling har godkänts digitalt och saknar därför namnunderskrift.

Bilagor

1. Beslutskarta.
2. Beslut och skötselplan från 2014-08-28.



Gräns för befintligt naturreservat



Geografiskt utökning av naturreservatet



Länstyrelsen
Västerbotten

BESLUT

Datum
2014-08-28

Ärendebeteckning
511-6903-2011
Arkivbeteckning
2402203

1(9)

Enligt sändlista

Beslut om naturreservat för Nedre Sävarån i Umeå kommun

(5 bilagor)

Beslut

Länstyrelsen beslutar med stöd av 7 kap 4 § miljöbalken (1998:808) att det område som redovisas på bifogad karta, bilaga 3, ska vara naturreservat.

Med stöd av 3 § förordningen (1998:1252) om områdesskydd fastställer Länstyrelsen bifogad skötselplan, bilaga 5.

Administrativa uppgifter

Namn	Nedre Sävarån
Nummer	2402203
NVR id	2014525
Natura 2000	SE0810436 Sävarån (SAC) samt SE0810506 Sävaråns utlopp (spa)
Kommun	Umeå
Län	AC
Lägesbeskrivning	15 km ONO om Umeå centrum, LM Rutnät Ekoruta 20K6g, 20K7g, 20K8g Mittkoordinat 7090091, 773325 (SWEREF99TM)
Naturgeografisk region	29a, Kustslätter och dalar med finsediment kring norra Bottenviken
Gräns	Se beslutscharta
Ägarkategori	Enskilt ägd mark och staten genom Naturvårdsverket
Fastigheter	Se bilaga 1
Förvaltare	Länstyrelsen i Västerbottens län
Totalareal	815 ha
Skyddad areal produktiv skog	293 ha

Syftet med reservatet

Vårda och bevara värdefulla naturmiljöer

Naturreservatet ska bevara det flacka nedre loppet av en oreglerad skogsälv med dess mynningsområde i Norra Kvarkens skärgård. Reservatets helhetsvärden med dess mosaik av värdefulla naturmiljöer så som granskogar, lövsumpskogar, våtmarker, stränder och vattenmiljöer ska bevaras. Vidare ska de naturliga processer som präglar området dynamik tillåtas att fortgå ostört. I naturreservatet förekommande Natura 2000-naturtyper med sina

naturligt förekommande växter och djur ska bidra till gynnsam bevarandestatus för Natura2000-typerna på biogeografisk nivå.

Skydda, återställa eller nyskapa livsmiljöer för skyddsvärda arter

Naturvårdsskötsel av skogsmiljöer ska bidra till att livsmiljöer och arter bevaras i ett gynnsamt tillstånd. Denna naturvårdsskötsel ska syfta till att skapa och vidmakthålla lövskogsdominerade livsmiljöer. Røjning av igenväxande dikesvallar i öppna våtmarker ska bidra till gynnsam livsmiljö för våtmarksfåglar. Återställningsarbeten i den limniska miljön ska bidra till att stärka den oreglerade åns värde som en viktig fiskvandringssväg.

Bevara biologisk mångfald

I naturreservatet förekommande Natura 2000-arter samt övriga livsmiljöer med sina naturligt förekommande växter och djur ska bidra till gynnsam bevarandestatus för Natura2000-arterna och livsmiljöerna på biogeografisk nivå. Vidare ska reservatets betydelse som en viktig rast- och häckningsplats för fåglar säkerställas.

Friluftsliv som grundar sig på allemansrätten ska kunna bedrivas i hela reservatet. Utöver friluftsliv, ska reservatet även kunna nyttjas för naturstudier, undervisning och forskning.

Motiv för beslutet

Nedre Sävarån ligger 15 km ONO om Umeå centrum i Umeå kommun. Reservatet utgörs av den mycket flacka sänka genom vilken den oreglerade skogsälven Sävarån rinner innan den mynnar i havet vid Skeppsvik. Landskapet består av en mosaik av öppna vidsträckt våtmarker och lövdominerade sumpskogar omväxlande med skogsklädda holmar och åsryggar. Centralt genom detta landskap flyter Sävarån som med sina vattenfluktuationer och årsvisa översvämningar präglar områdets utseende och dynamik. Våtmarkerna domineras av blöta starrbevuxna kärr som till övervägande del är helt hydrologiskt intakta. Områdets lövsumpskogar domineras av jolster och sälg och innehåller stora mängder död ved. Stora arealer av dessa skogar översvämmas årligen vid högvatten. Skogen på fastmarksholmar och moränmarker utgörs av äldre, ofta lövrika granskogar. Reservatets södra del präglas av de inre skyddade delen av Sävarfjärden med sina flikiga stränder, vassar och våtmarker. Dessa delar påverkas av landhöjningen. Områdets variationsrika karaktär skapar en rikedom av livsmiljöer som hyser mycket artrika växt- och djursamhällen.

Nedre Sävarån utgör ett stort, i stora delar ostört och mycket särpräglat landskapsavsnitt som saknar motsvarighet i länet. Reservatet utgör ett av de mest skyddsvärda områdena längs Norrlandskusten. Den oreglerade Sävaråns utgör områdets livsnerv. Åns flödesregim och översvämningar skapar mycket värdefulla vattenmiljöer och präglar områdets våtmarker och skogar. Den oreglerade ån utgör en viktig fiskvandringssväg för bland annat populationer av lax och havsöring. Mynningsområdet i sig är även ett viktigt

lek- och uppväxtområde för en mängd olika kustnära fiskarter såsom gädda, abborre och mörtfiskar. Våtmarkerna utmed Sävaråns nedre lopp är hydrologiskt intakta och har getts högsta naturvärdesklass i länets våtmarksinventering. De stora översvämningssområdena och de unga myrarna i mynningsområdet är utomordentliga rast- och häckningslokaler för fåglar. Växtligheten är också artrik och särpräglad. Området hyser vidare länets största samlade arealer lövsumpskogar, skogar som med sitt stora innehåll av död ved utgör mycket viktiga livsmiljöer för hackspettar och ett stort antal andra arter. Dessa lövsumpskogar utgör en prioriterad skogstyp enligt den regionala strategin för skydd av skog. Nedre Sävarån ligger dessutom i en trakt med flera andra värdefulla naturskogsområden vilket ytterligare förstärker områdets bevarandevärde. Områden med naturligt fungerande skogsmiljöer blir allt mer sällsynta i länet och att bevara dessa kvarvarande fragment av det ursprungliga skogslandskapet är avgörande för att bevara dess ursprungliga flora och fauna. Inom den naturgeografiska region (29 a), där Nedre Sävarån är beläget, utgör arealen formellt skyddad naturskog knappt 2 % av den totala skogsmarksarealen. Reservatet innehåller även äldre lövblandade grannaturskogar, skyddade havsvikar och landhöjningspräglade successionsmiljöer som alla bidrar till områdets biotopmosaik. Reservatet är så stort att dess nuvarande karaktär kan bevaras och på sikt även utvecklas.

Länsstyrelsen bedömer att området är prioriterat enligt de nationella och regionala strategierna för skydd av skog, våtmarker, sjöar och vattendrag samt havs- och kustmiljöer. I och med detta beslut om naturreservat så skyddas 293 hektar produktiv skogsmark. Skyddet av detta område har stor betydelse för att miljömålen *levande skogar*, *myllrande våtmarker*, *levande sjöar och vattendrag* samt *hav i balans*, *levande kust och skärgård* ska nås.

De krav som ställs på bevarande av områdets naturvärden utifrån dess EU-status som Natura 2000-område utgör också tungt vägande motiv för ett starkt naturskydd av området.

Länsstyrelsen bedömer att olika typer av exploatering av områdets naturmiljöer, skogsbruk och andra arbetsföretag eller anläggningar inte går att förena med bevarande av områdets värden. Området är viktigt för bevarande av den biologiska mångfalden. Därför är detta, enligt länsstyrelsens uppfattning, ett område som i enlighet med miljöbalkens 1 kap 1 § ska skyddas i form av naturreservat enligt 7 kap 4 §.

Länsstyrelsen bedömer att de positiva effekterna för bevarandet av den biologiska mångfalden och för allmänheten är stora och överväger de negativa effekterna som orsakas av inskränkningarna i markanvändning. Vid avvägning enligt 7 kap 25 § har Länsstyrelsen funnit att föreskrifterna inte går längre än vad som krävs för att syftet ska uppnås.

Länsstyrelsen bedömer att förslaget till naturreservat inte strider mot kommunens markanvändningsplanering och att det därför är förenligt med en utifrån allmänna intressen lämplig användning av mark- och vattenresurser.

Ärendets beredning

Nedre Sävaråns höga naturvärden har sedan en längre tid varit kända och ett flertal inventeringar som dokumenterat området naturvärden har genomförts sedan början av 1970-talet. Hit hör bl.a. *Botanisk inventering av kustområdet inom Umeå stad och Sävar kommun*, Lars Ericson, Länsstyrelsen i Västerbottens län, naturvårdssektionen, Umeå 1970, *Linjetaxering av fåglar i Sävaråns nedre lopp 1985*, Christer Olsson, stencil Umeå 1990, *Våtmarksinventeringen (VMI) 1988, Katalog över våtmarker – bilaga 3 till "Våtmarker i Västerbottens län"*, Länsstyrelsen i Västerbottens län, meddelande 1 1993, *Översiktlig naturinventering Umeå kommun*, Henrik Sporrang, miljökontoret Umeå kommun, 1994, *Skogsvårdsstyrelsens nyckelbiotopsinventering*, 1998 och *Kustnära lövskogar i Umeå kommun*, Anders Granér, miljökontoret Umeå kommun, 1999

Under 1980-talet påbörjade länsstyrelsen ett arbete med att skydda området utmed nedre delen av Sävarån. Arbetet avbröts emellertid. År 2000 startade Länsstyrelsen ånyo upp arbetet med att skydda området som naturreservat. Bakgrunden till detta var bland annat Sveriges medlemskap i Europeisk Unionen som ledde till åtaganden om naturskydd inom nätverket Natura 2000. Vid denna tid fanns också hot om avverkningar mot värdefulla skogar inom området. Under september 2000 genomfördes flera informationsmöten där samtliga markägare som berördes av reservatsplanerna bjöds in för att få information och för att lämna synpunkter. Senare samma år påbörjades också arbetet med att värdera marken inom det blivande naturreservatet. Med värderingarna som grund påbörjades 2001 förhandlingar om ersättning till berörda markägare. Huvuddelen av området inom det blivande naturreservatet är idag inköpt av naturvårdsverket eller inlöst genom intrångsavtal och de återstående förhandlingarna befinner sig i ett slutskede.

Inom ramen för förhandlingsarbetet har ett stort antal kontakter förekommit mellan markägare och Länsstyrelsen där många synpunkter och förslag framkommit som legat till grund för länsstyrelsens förslag till naturreservat.

Sävar by Jaktklubb har med anledning av reservatsplanerna framfört klubbens intressen. Länsstyrelsen har på ett av klubbens möten 2001 presenterat reservatsförslag och föreskrifter med bäring på jakt. Klubben har senare vid ett par tillfällen kommit in med skrivelser där man framfört synpunkter på Länsstyrelsens reservatsförslag.

Hösten 2001 påbörjades också arbetet med att föreslå området att ingå i Natura 2000, Europeiska unionens nätverk av skyddade områden. Förslaget skickades för synpunkter till samtliga markägare med flera berörda innan det sändes vidare till regeringen. I mars 2002 beslutar regeringen om att föreslå EU-kommissionen att de ska inlemma området i Natura 2000. EU-kommissionen godkänner 2004 (enligt direktivet om bevarande av vilda

fåglar) och 2005 (enligt Art- och habitatdirektivet) att Nedre Sävarån ingår i nätverket.

Länsstyrelsen har under beredningen av ärendet besökt området vid ett flertal tillfällen för att samla in underlag om områdets naturvärden.

Under hösten 2012 sändes reservatsförslaget på remiss till drygt 130 berörda sakägare, ägare av angränsande fastigheter, myndigheter, organisationer och övriga personer. Tio av dessa valde att yttra sig över förslaget. Ingen av de som yttrade sig har motsatt sig att reservatet bildas och flera har uttryckt att de ser positivt på bildandet av reservatet.

Ett flertal konstruktiva synpunkter med förslag på kompletteringar och ändringar av beslutet och skötselplanen har kommit in med remissvaren. Länsstyrelsen har så långt det är möjligt, utifrån syftet med skyddet och områdets status som Natura 2000-område, försökt att tillmötesgå inkomna synpunkter.

Sävar Bys Samfällighetsförening och Umeå kommun har framfört att reservatsförslaget står i konflikt med skogsbrukets intressen i och med att delar av skogen inom reservatet brukats under de senaste 70 åren. Man föreslår att dessa delar undantas reservatsföreskrifterna. Länsstyrelsen delar inte denna uppfattning. Huvuddelen av dessa skogar hyser, trots sentida mänsklig påverkan, viktiga bevarandevärden och bidrar till områdets helhetsvärden.

Umeå kommun framför vidare att rensning av åns stränder, för att förhindra bildning av isproppar, samt sprängning av isproppar ska vara tillåtet i reservatet. Detta för att fastigheter uppströms reservatet inte ska översvämmas. Utifrån områdets status som Natura 2000-område måste Länsstyrelsen pröva denna typ av åtgärder varför dessa inte kan undantas reservatsföreskrifterna. Akuta fall kan hanteras av kommunens räddningstjänst enligt Lag om skydd mot olyckor.

Sävar Bys Samfällighetsförening har i sitt remissvar ifrågasatt Länsstyrelsens föreskrifter om zonindelning av sjöfågeljakten. Motsvarande synpunkter har tidigare även framförts av Sävar Jaktklubb. Efter diskussion med företrädare för de jaktklubbar/-lag som bedriver jakt inom reservatet har länsstyrelsen beslutat att ta bort föreslagna föreskrifter om zonindelning. Föreskrifterna ersätts med en överenskommelse, mellan jaktområdena och länsstyrelsen, om en årsvis uppföljning av sjöfågeljakten.

En privatperson har påpekat att de busk- och trädbevuxna dikesvallar som finns i norra Tidesviken bör grävas bort eller röjas för att inte missgynna våtmarksfåglar i området. Länsstyrelsen har ändrat skötselplanen så att vedartad vegetation röjs bort från dessa vallar. Vidare har också påpekats att skötselområdet Lövskogar med naturvårdsskötsel bör utvidgas i reservatets norra del vilket Länsstyrelsen gjort.

Reservatsföreskrifter

För att trygga ändamålet med reservatet förordnar Länsstyrelsen att nedan angivna föreskrifter ska gälla.

Föreskrifterna ska inte utgöra hinder för förvaltaren av naturreservatet att vidta de åtgärder som behövs för att nå syftet med reservatet och som anges i föreskrifter med stöd av 7 kap 6 § miljöbalken.

Föreskrifter om inskränkningar i rätten att använda mark- och vattenområden inom reservatet (7 kap 5 § miljöbalken)

Det är förbjudet att

1. uppföra byggnad eller annan anläggning, utföra till- eller påbyggnad samt ändra nyttjandet av byggnad eller annan anläggning för att tillgodose annat ändamål än vartill den tidigare varit använd,
2. anlägga väg, mark- eller luftledning samt rör och ledningar i vattnet eller på botten,
3. bedriva täkt eller annan verksamhet som förändrar mark- eller bottentopografi, yt- eller dräneringsförhållanden som att gräva, spränga, borra schakta, dika, dämna, utfylla, tippa, dumpa, muddra eller anordna upp- lag. Ovanstående ska inte hindra rensning av befintliga vägdiken eller att dispens lämnas för nödvändig rensning av utloppsdiken från dikessystem som avvattnar angränsande mark,
4. fälla eller på annat sätt skada levande eller döda träd och buskar, upparbeta vindfällan, ta frö eller vidta någon skogsbruks- eller skogsvårdsåtgärd med undantag för röjning av befintliga sikt-/skjutgator i anslutning till älgpass,
5. plantera in för trakten främmande djur- eller växtart,
6. framföra motordrivet fordon annat än på befintlig bilväg till inom området beläget fritidshus/jaktstuga, undantag medges för uttransport av fälld älg samt för snöskoterkörning vintertid på snötäckt, väl tjälad mark och på is,
7. släppa ut eller sprida avloppsvatten, gifter, vådliga ämnen, bekämpningsmedel, kalk eller växtnäringsmedel,
8. bunkra, lagra eller lossa flytande bränslen med undantag för den befintliga bebyggelsens behov.

Föreskrifter om förpliktelse för fastighetsägare och/eller annan sakägare att tåla visst intrång (7 kap 6 § miljöbalken)

Markägare och innehavare av särskild rätt till marken förpliktigas att tåla att följande anordningar utförs och åtgärder vidtas för att tillgodose syftet med reservatet.

1. utmärkning av reservatet,
2. uppförande och underhåll av informationstavlor, vindskydd, stigar och spänger,
3. restaurering och skötsel av skogar genom röjning och avdödning av träd samt röjning av dikesvallar i våtmarker, se bilaga 3,
4. restaurering av ån genom återställning av forsen vid utloppet,
5. undersökningar och övervakning av områdets växt- och djurarter.

Föreskrifter om rätten att färdas och vistas i, samt om ordningen i övrigt, inom reservatet (7 kap 30 § miljöbalken)

Det är förbjudet att

1. göra åverkan på mark eller växtlighet, inräknat döda, stående och lig-gande träd,
2. störa djurlivet, t ex genom att klättra i boträd eller medvetet uppehålla sig närmare rovfågelbo än 100 m samt att i övrigt störa häckande och rastande fåglar
3. framföra motordrivet fordon med undantag för snöskoterkörning vinter-tid på snötäckt, väl tjälad mark och på is,
4. ankra upp båtar, flottar med flera vattenfarkoster längre än ett dygn, un-dantag medges för privata båtplatser på och invid tomtmark,
5. uppsätta tavla, plakat, affisch, skylt, inskrift och därmed jämförbar an-ordning.

Föreskrifterna ovan, enligt 7 kap. 5, 6 och 30 §§ miljöbalken gäller inte inom:

- fastigheten Sävar 3:41,
- ett kvadratisk område om 0,3 ha till befintlig jaktstuga på fastigheten Sävar 68:7 skifte 13 i enlighet med överenskommelse om in-trångsersättning,
- ett kvadratisk område om 0,5 ha till befintlig jaktstuga på fastigheten Sävar 68:7 skifte 18 i enlighet med överenskommelse om in-trångsersättning
- ett område om 1200 m² till befintligt fritidshus på fastigheten Sävar 11:37 skifte 2.

Föreskrifterna ovan, enligt 7 kap. 5, 6 och 30 §§ miljöbalken ska heller inte utgöra hinder för:

- nödvändig drift, underhåll och reparationer av befintliga ledningar. Planerade åtgärder samråds och akuta reparationsåtgärder meddelas förvaltaren så fort som möjligt,
- att bedriva en normal väghållning av befintliga enskilda vägar,
- verksamhet och åtgärder, på vid beslutstillfället bebyggd och etablerad tomtplats, som inte negativt påverkar omgivande mark.

Upplýsningar

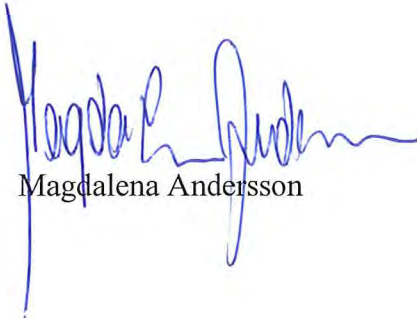
Länsstyrelsen vill erinra om att utöver reservatsföreskrifterna gäller även andra lagar, förordningar, och föreskrifter för området. Av särskilt betydelse är att området är utpekad som ett Natura 2000-område enligt EU:s Art- och habitatdirektiv (92/43/EEC), s.k. SAC-område samt enligt direktiv 2009/147/EG av den 30 november 2009 om bevarande av vilda fåglar, s.k. SPA-område. Inom Natura 2000-området gäller tillståndspflicht enligt 7 kap 28-29 §§ miljöbalken för åtgärder och verksamheter som direkt eller indirekt på ett betydande sätt kan påverka naturmiljön.

Länsstyrelsen kan med stöd av 7 kap 7 § miljöbalken medge dispens från meddelade föreskrifter om det finns särskilda skäl.

Enligt 29 kap 8 och 9 §§ miljöbalken gäller bland annat att brott mot föreskrift som meddelats enligt 7 kap 5 och 30 §§ miljöbalken kan medföra straffansvar. Har någon vidtagit åtgärd i strid med meddelad föreskrift, kan Länsstyrelsen enligt 26 kap 9 och 14 §§ miljöbalken vid vite förelägga om rättelse.

Enligt skogsvårdslagens 4 § ska lagens bestämmelser eller föreskrifter meddelade med stöd av lagen inte tillämpas i den mån de strider mot föreskrifter som har meddelats med stöd av 7 kap. miljöbalken.

Detta beslut kan överklagas till Regeringen, se bilaga 2.



Magdalena Andersson



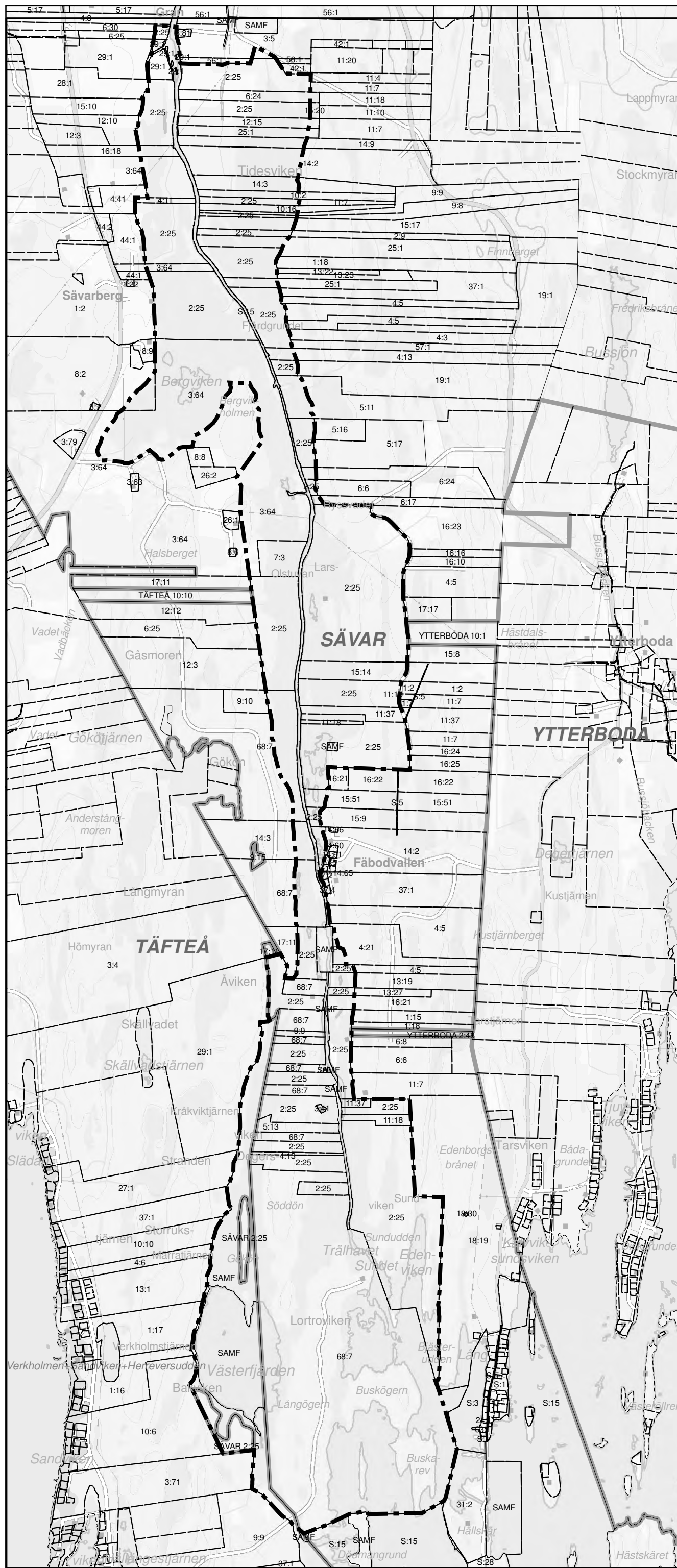
Sören Uppsäll

Bilagor

1. Sändlista
2. Hur man överklagar
3. Beslutskarta
4. Karta över geografisk utsträckning av restaurerings- och skötselåtgärder
5. Skötselplan

Kopia + bilagor

Umeå kommun + kungörelse
Länsstyrelsens Naturvårdsregister
Peter Näslund
Henrik Jensen



Bilaga 3.
 Beslut om naturreservat
 för Nedre Sävarån,
 Umeå kommun, Västerbottens län.
 Dnr 511-6903-2011

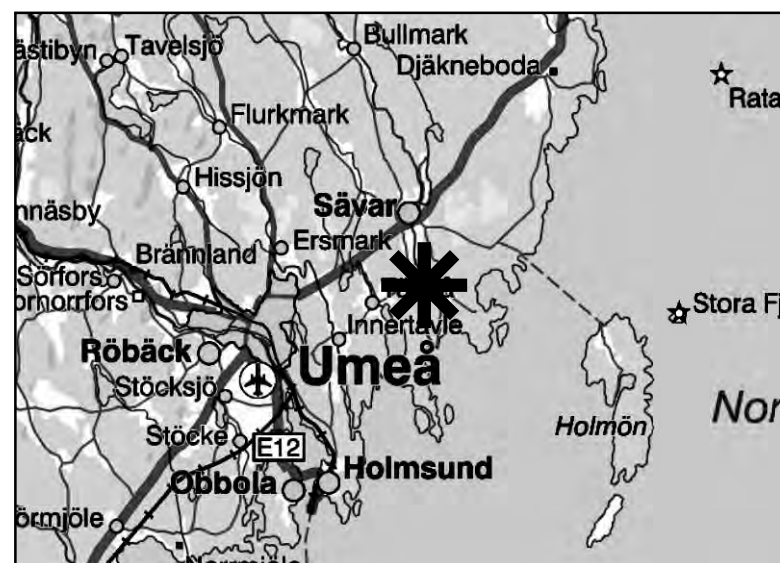


 Reservatsgräns



Länsstyrelsen
 Västerbotten

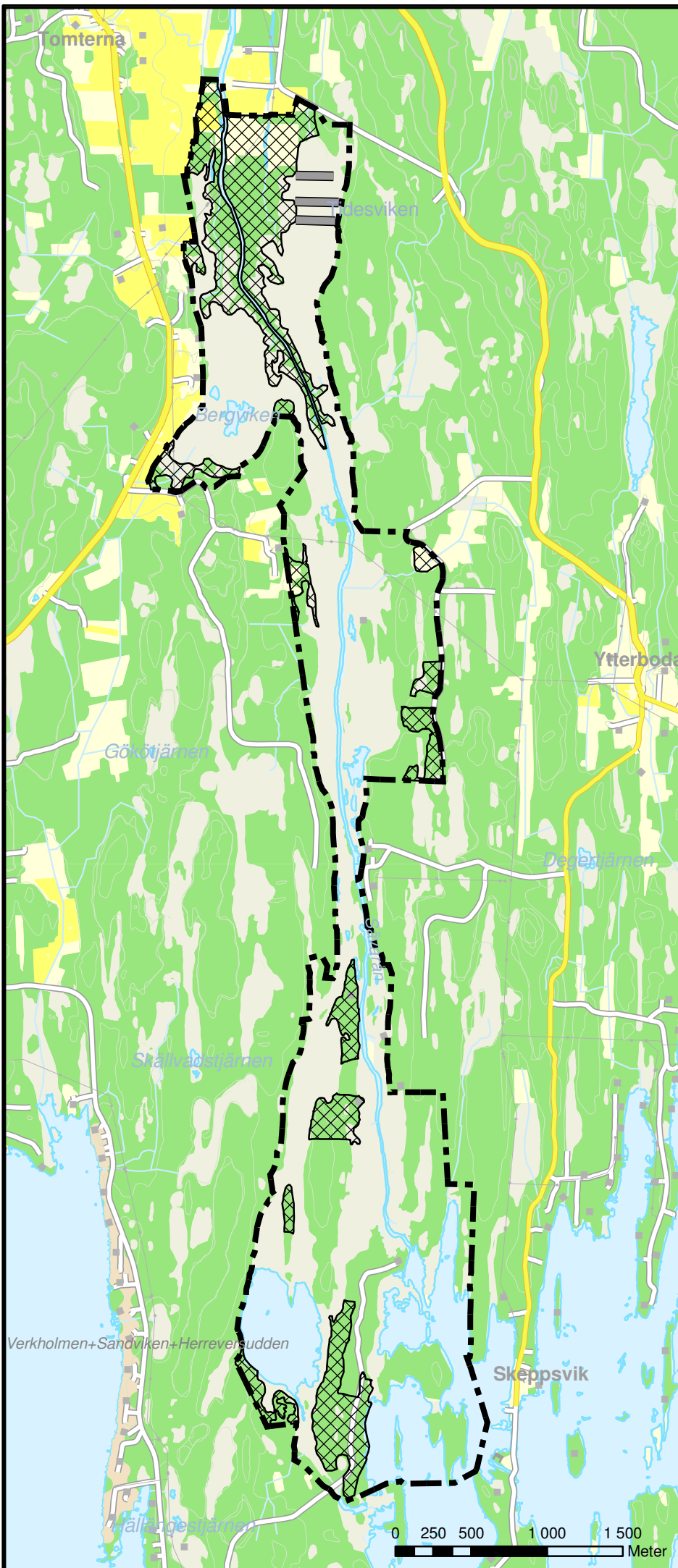
© Lantmäteriet © Länsstyrelsen



Fastigheter inom Nedre Sävaråns
 naturreservat

- Sävar 2:25
- Sävar 3:5
- Sävar 3:41
- Sävar 3:64
- Sävar 4:11
- Sävar 4:13
- Sävar 4:21
- Sävar 5:11
- Sävar 5:13
- Sävar 6:24
- Sävar 7:3
- Sävar 8:2
- Sävar 9:9
- Sävar 10:2
- Sävar 10:16
- Sävar 11:18
- Sävar 11:37
- Sävar 12:15
- Sävar 13:19
- Sävar 14:2
- Sävar 14:3
- Sävar 15:14
- Sävar 15:17
- Sävar 15:51
- Sävar 16:17
- Sävar 16:18
- Sävar 16:21
- Sävar 25:1
- Sävar 29:1
- Sävar 68:7
- Sävar S:15 m.fl.
- Täfteå samfällid mark








Bilaga 4.

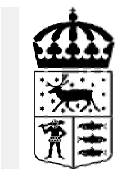


Karta över geografisk utsträckning av restaurerings- och skötselåtgärder tillhörande beslut om naturreservat för Nedre Sävarån.

Dnr 511-6903-2011

Teckenförklaring

-  Dikesvallar med lövröjning
-  Lövskogar med naturvårdsskötsel
-  Reservatsgräns





Länsstyrelsen
Västerbotten

Bilaga 5 till Beslut om naturreser-
vat för Nedre Sävarån.

SKÖTSELPLAN

Datum
2014-08-28

Ärendebeteckning
511-6903-2011

Arkivbeteckning
2402203

1(18)

SKÖTSELPLAN FÖR NATURRESERVATET NEDRE SÄVARÅN I UMEÅ KOMMUN



Foto: Sören Uppsäll/Länsstyrelsen

Länsstyrelsen i Västerbottens län
Storgatan 71B
901 86 Umeå
Växel: 090-10 70 00

Innehåll

1. Syftet med säkerställande och skötsel.....	2
2. Beskrivning av naturreservatet.....	3
2.1 Administrativa uppgifter	3
2.2 Naturtyper inom området	4
2.3 Beskrivning av reservatet	4
Geologi och markförhållanden.....	5
Sötvatten och brackvatten	5
Våtmarker.....	6
Skogar.....	7
Arter	7
Kultur- och Markanvändningshistoria	8
Friluftsliv	9
2.4 Natura 2000	10
3. Skötselområden för naturvärden med bevarandemål och åtgärder	11
3.1 Vattenområde med fri utveckling, areal 135 ha	11
Bevarandemål.....	11
Skötselåtgärder	11
3.2 Våtmarker med fri utveckling, areal 295 ha.....	11
Bevarandemål.....	12
Skötselåtgärder	12
3.3 Skog med fri utveckling, areal 234 ha.....	12
Bevarandemål.....	12
Skötselåtgärder	12
3.4 Lövskogar med naturvårdsskötsel, areal 151 ha	13
Bevarandemål.....	13
Skötselåtgärder	13
4. Skötselområden för friluftsvärden med mål och åtgärder	15
4.1 Skötselområde för Friluftsliv och anläggningar	15
Mål	16
Skötselåtgärder	16
5. Övriga anläggningar	16
6. Nyttjanderätter.....	16
7. Utmärkning av gränser	17
8. Sammanställning av skötselåtgärder	17
9. Uppföljning och tillsyn.....	18
9.1 Uppföljning av skötselåtgärder	18
9.2 Uppföljning av bevarandemål	18

1. Syftet med säkerställande och skötsel

Vårda och bevara värdefulla naturmiljöer

Naturreservatet ska bevara det flacka nedre loppet av en oreglerad skogsälv med dess mynningsområde i Norra Kvarkens skärgård. Reservatets helhetsvärden med dess mosaik av värdefulla naturmiljöer så som granskogar, lövsumpskogar, våtmarker, stränder och vattenmiljöer ska bevaras. Vidare ska de naturliga processer som präglar områdets dynamik tillåtas att fortgå ostört. I naturreservatet förekommande Natura

2000-naturtyper med sina naturligt förekommande växter och djur ska bidra till gynnsam bevarandestatus för Natura2000-typerna på biogeografisk nivå.

Skydda, återställa eller nyskapa livsmiljöer för skyddsvärda arter

Naturvårdsskötsel av skogsmiljöer ska bidra till att livsmiljöer och arter bevaras i ett gynnsamt tillstånd. Denna naturvårdsskötsel ska syfta till att skapa och vidmakthålla lövskogsdominerade livsmiljöer. Røjning av igenväxande dikesvallar i öppna våtmarker ska bidra till gynnsam livsmiljö för våtmarksfåglar. Återställningsarbeten i den limniska miljön ska bidra till att stärka den oreglerade åns värde som en viktig fiskvandringssväg.

Bevara biologisk mångfald

I naturreservatet förekommande Natura 2000-arter samt övriga livsmiljöer med sina naturligt förekommande växter och djur ska bidra till gynnsam bevarandestatus för Natura2000-arterna och livsmiljöerna på biogeografisk nivå. Vidare ska reservatets betydelse som en viktig rast- och häckningsplats för fåglar säkerställas.

Friluftsliv som grundar sig på allemansrätten ska kunna bedrivas i hela reservatet. Utöver friluftsliv, ska reservatet även kunna nyttjas för naturstudier, undervisning och forskning.

2. Beskrivning av naturreservatet

2.1 Administrativa uppgifter

Namn	Nedre Sävarån
Nummer	2402203
NVR id	2014525
Natura 2000	SE0810436 Sävarån (SAC) samt SE0810506 Sävaråns utlopp (SPA)
Kommun	Umeå
Län	AC
Lägesbeskrivning	15 km ONO om Umeå centrum, LM Rutnät Ekoruta 20K6g, 20K7g, 20K8g Mittkoordinat 7090091, 773325 (SWEREF99TM)
Naturgeografisk region	29a, Kustslätter och dalar med finsediment kring norra Bottenviken
Gräns	Se beslutskarta
Ägarkategori	Enskilt ägd mark och staten genom Naturvårdsverket
Fastigheter	Se Beslutets bilaga 1
Förvaltare	Länsstyrelsen i Västerbottens län
Totalareal	815 ha
Skyddad areal produktiv skog	293 ha

2.2 Naturtyper inom området

Naturtypsindelning¹

		Areal (ha)
Tallskog	Tallskog av lavtyp (2.1.1.1)	2 ha
	Tallskog av lingonristp (2.1.1.4)	4 ha
	Tallskog planterad (2.1.3.1)	19 ha
Granskog	Granskog av blåbärsristyp (2.1.2.1)	121 ha
	Sumpgranskog av ristyp (2.1.2.3)	3 ha
Lövblandad barrskog	Blandskog av ris-grästyp (2.3.1.2)	83 ha
Lövskog	Björkskog av ris-grästyp (2.2.1.5)	13 ha
	Sumpbjörkskog av ris-grästyp (2.2.1.6)	45 ha
	Gråalskog (2.2.4.1)	3 ha
	Sumpalskog av örttyp (2.2.4.3)	2 ha
	Sumpsånarskog av vide-örttyp (2.2.5.1)	85 ha
Våtmark	Mjukmattekärr av starr-vitmosstyp (3.2.4.1)	16 ha
	Sumpkärr av högstarr-örttyp (3.3.4.1)	279 ha
Odlad mark	Åkermark (5.0.0.0)	5 ha
Sötvatten	Sötvatten (6.0.0.0)	53 ha
	Dvärgvass av norrlandsstarrtyp (6.1.2.2)	5 ha
	Dvärgvass av sjöfräkentyp (6.1.2.6)	14 ha
	Högvass av sjösävtyp (6.1.3.1)	7 ha
Hav		56 ha

¹Naturtypsindelning enligt *Vegetationstyper i Norden, 1994* samt enligt *Kontinuerlig Naturtypskartering av Skyddade områden* (se bilaga 1).

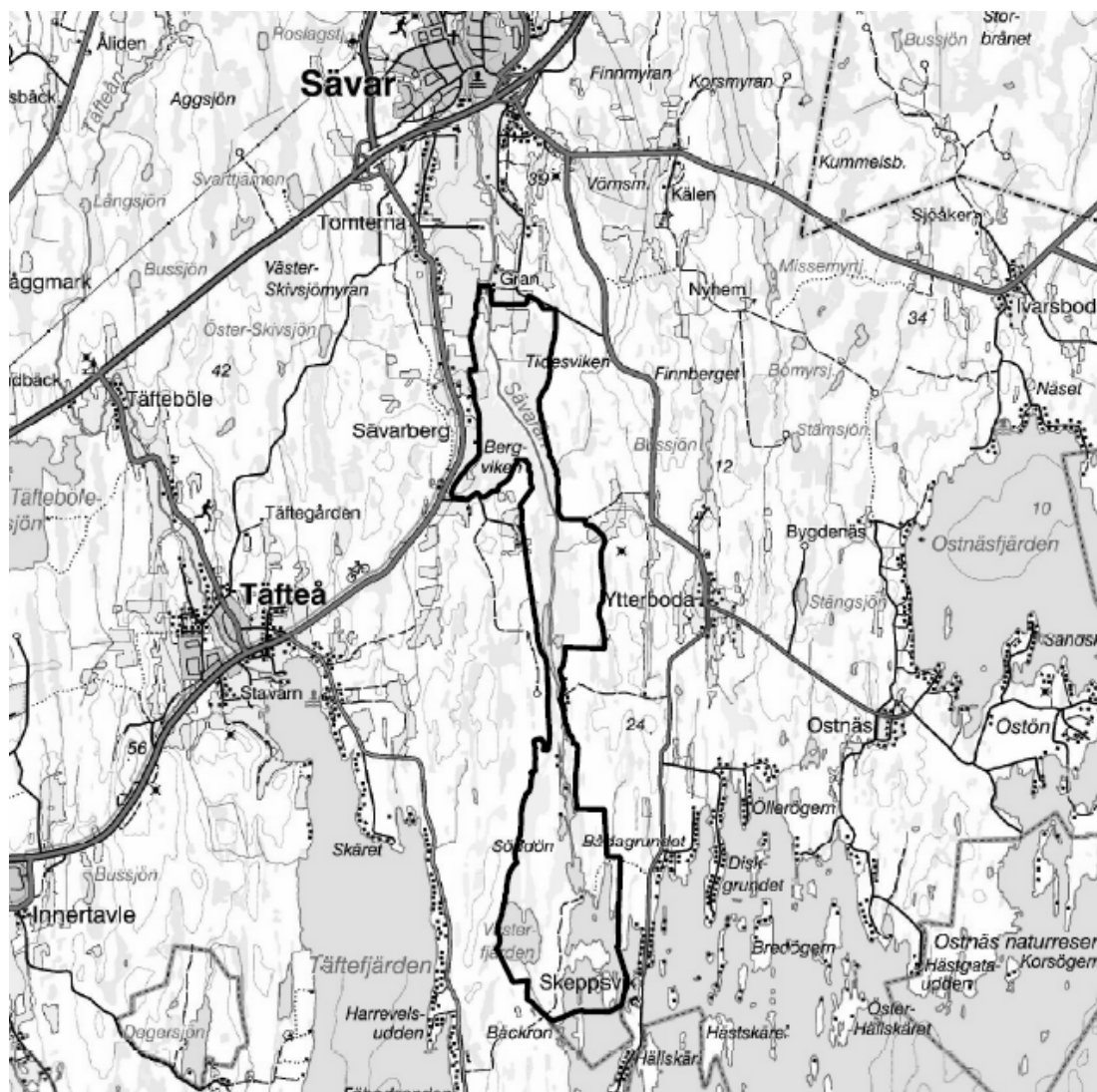
Naturtypsindelning²

		Areal (ha)
Skog	Taiga(9010)	65 ha
	Landhöjningsskog (9030)	3 ha
	Lövsumpskog (9080)	2 ha
	Svämlövskog (9750)	80 ha
Våtmark	Öppna mossar och kärr (7140)	25 ha
	Svämängar (6450)	300 ha
Sötvatten	Större vattendrag (3210)	20 ha

²Naturtypsindelning enligt Natura 2000, *rådets direktiv 92/43 EEG av den 21 maj 1992 om bevarande av livsmiljöer samt vilda djur och växter*.

2.3 Beskrivning av reservatet

Nedre Sävarån ligger 15 km ONO om Umeå centrum i Umeå kommun. Reservatet är beläget i den mycket flacka sänka som sträcker sig från Sävar samhälle ner till havet vid Skeppsvik. Här rinner den oreglerade skogsälven Sävarån fram. Dess fallhöjd inom reservatet är endast en dryg meter och mycket små arealer inom området ligger högre än 5 meter över havsnivån. Landskapet består av en mosaik av öppna vidsträckta våtmarker och lövdominerade sumpskogar omväxlande med skogsklädda holmar och åsryggar. Centralt genom detta landskap flyter Sävarån som med sina vattenfluktuationer och årsvisa översvämningar präglar områdets utseende och dynamik. Områdets variationsrika karaktär skapar en rikedom av livsmiljöer som hyser mycket artrika växt och djursamhällen.



Översiktskarta, Nedre Sävaråns naturreservat, Umeå kommun

Geologi och markförhållanden

Berggrunden består av ådergnejsomvandlad, starkt migmatiserad metagråvacka. Metagråvacka är karakteristisk för berggrunden i länets kustområde. I den norra delen av reservatet dominerar jordarterna i de övre lagren av sandiga älvsediment. Mot kanterna finns inslag av finkorniga havs- och sjösediment (finmo, mjåla och lera). I den södra delen, där moränmark dominerar, uppträder täta svärmar av drumliner orienterade i nord-sydlig riktning. På de stora utbredda våtmarkerna överlagras tunna torvjordar underliggande sediment.

Sötvatten och brackvatten

Sävarån är en mindre skogsälv som mynnar i Norra Kvarken. Dess oreglerade flöde utgör reservatsområdets livsnerv. Nedströms Sävar by och genom reservatet är åns lopp extremt flackt för att avslutas med en liten fors vid utloppet. Då ån tidigare använts för flötning och transporter mellan Skeppsvik och Sävar har loppet rensats. Detta märks framför allt i forsen vid utloppet. Åns flödesregim och översvämningar skapar mycket värdefulla vattenmiljöer och präglar områdets våtmarker och skogar.

Den oreglerade ån utgör en viktig fiskvandringssväg för populationer av lax och havsöring och är även viktig för sik, lake, flodnejonöga och id. Nedre delen av ån och mynningsområdet hyser starka populationer av gädda och abborre. Viktiga lek-områden för båda arterna finns i anslutning till mynningen. Bäckens till sjön Västerfjärden utgör ett mycket viktigt lekområde för id. I slutet av maj kan man bevittna miljontals idyngel i den långsamt flytande bäcken. Den yttre delen av mynningsområdet mot Gergrundslådan är därtill ett mycket viktigt uppväxtområde för ytterligare en mängd olika karpfiskar som mört, benlöja och braxen.

Växtligheten är på grund av områdets biotopmosaik mycket varierad och artrik. Här förekommer många intressanta och för regionen ovanliga arter, exempelvis fyrling, korslamkrypa, tretalig slamkrypa och trubbnate. Sävarån svämmar vid högvatten ut över mycket stora arealer inom reservatet vilket har skapat de mycket speciella miljöerna längs ån. Vid lågvatten återstår endast en blygsam fåra som skär ner i en smal lugnflytande kanal. Stränderna är mycket frodiga med t ex norrlandsstarr, skogssäv och högrörter. Ibland förekommer också små vassar med sjöfräken och sjösäv. Gråal, viden och enstaka björkar bildar ofta en vildvuxen bård på de levéer (upphöjda områden som uppstår genom sedimentation vid höga flöden) som efter långa sträckor kantar ån. Åns mynningsområde, i de skyddade inre vikarna av Sävarfjärden, utgörs av ett litet estuarium. Här förekommer grunda sandbottnar med återkommande sandanlagring och mellan dem leriga mjukbottnar. Det flacka mynningsområdet påverkas av stora växlingar i vattenstånd och en pågående landhöjning. Båda processerna präglar områdets vegetation. Här växer gul och vit näckros, vidsträckt bestånd av sjösäv och sjöfräken samt spridda mindre bladvassbestånd. Undervattenvegetationen närmast mynningen består nästan uteslutande av sötvattensarter som gäddnate, rostnate och igelknoppar. Knoppslinga och braxengräs som klarar mer bräckt vatten förekommer längre ut från mynningen.

Våtmarker

Våtmarkerna domineras av blöta starrbevuxna kärr som till övervägande del är helt hydrologiskt intakta. De största kärren är Tidesviken och Bergviken som består av formliga hav av norrlandsstarr och flaskstarr och bitvis är mycket svårforcerade. Många intressanta växter har under åren påträffats i området. Vid Bergviken växer t.ex. bredkvaledun, grodtåg, trubbnate, ävjepilört, myskgräs och den ovanliga grönskäran. Vid Tidesviken förekommer dvärgnäckros i de blötaste delarna. Stora delar av våtmarken är klass 1 myr i länets våtmarksinventering. Från denna inventering går det att läsa: *Mer eller mindre platta kärr, öppna eller med buskskikt omger ån. Vanligen dominerar norrlandsstarr och flaskstarr. Fläckvis finns ett utvecklat bottenskikt av vitmossor. Buskskiktet utgörs av viden. Långa partier utmed ån har en lövbård, strandsumpskog. Vattenvegetation i form av en sjöfräkenbård utmed Sävaråns strand samt sjösävassor förekommer. Även mellan Trälhavet och Buskögern bildar sjösäven täta vassruggar. I de blötaste delarna av Bergviken växer sjöfräken i täta vassar. Mot "stränderna" övergår de i sumpkärr med topplösa, kråklöver och norrlandsstarr som dominerar. Degersviken är en svagt sluttande, mycket blött mjukmattekärr där sumpörter, som kråklöver, är rikligt förekommande. De stora översvämningssområdena och de unga myrarna i Sävaråns mynningsområde är utomordentliga rast- och häckningslokaler för fågel. De vidsträckta limnogene kärren och lövrika strandsumpskogarna saknar motstycke i länet.*

Skogar

Områdets skogar uppvisar en gradient från mycket blöta sumpskogar upp till torra tallskogar på hållmarkerna vid Simonshällan. De skogar som präglar området och ger det dess karaktär är de lövsumpskogor som domineras av jolster och sälg. Björk och gråal förekommer också allmänt men gråalen är endast vanlig närmast ån där det även växer hägg. Skogarna kantar ån utmed långa sträckor som levéeskogor. Längst i norr breder de också ut sig i stora arealer i det flacka landskapet mellan ån och de båda före detta fjärdarna Bergviken och Tidesviken. Dessa lövsumpskogor är oftast mycket täta och vildvuxna men i stora delar inte så grovstammiga. Trädens livslängd är förhållandevis kort och omsättningen stor varför bildningen av död ved går mycket fort. Stora arealer av skogarna översvämmas årligen vid högvatten vilket bland annat bidrar till att trädens stambaser ofta är täckta av mossor. Markvegetationen domineras av höga gräs- och starrarter, ormbunkar, vänderot, älgört, åkerbär och kärrviol. Den mycket höga andelen död ved bidrar till att mängden vedlevande svampar är stor. De vanligast förekommande arterna är klibbticka, slingerticka, fnösketicka, zonticka, eldticka och fjällticka. Många träd är också rikligt draperade av stora busklavar såsom slånlav och skägglavar. Den rika tillgången på död ved är en förutsättning för många arter och en riklig förekomst av vedlevande insekter. Detta utgör grund för att Nedre Sävarån hyser en bland länets finaste livsmiljöer för hackspettar och andra lövskogsberoende fågelarter.

Skogen på fastmarksholmar och moränmarker utgörs huvudsakligen av äldre, ofta lövrika granskogar. Öster om Bjärkögerskläppen och norr om Simonshällan finns ett större område med äldre grannaturskog av blåbärsristyp. Väster om Simonshällan ligger också ett litet klibbalkärr i anslutning till en liten myr. Stora arealer granskogar återfinns också i reservatets södra del på Söddön, Långögern och Buskögern. Dessa granskogar har generellt sparsam förekomst av död ved och bär alla spår av skogsbruk så som stubbar, körvägar och avverkningar. Generellt uppvisar skogarna en skoglig kontinuitet och mänsklig påverkan har under senare tid varit låg. Vid den inre skyddade delen av Sävarfjärden, med dess flikiga stränder kantade av vassar och våtmarker, utgörs skogarna av granskogar präglade av landhöjningen. Här förekommer även smala bårder av gråal utmed havsstränderna.

Arter

Reservatets variationsrika karaktär med dess ostörda ekosystem gör det till ett hem för ett stort antal djur och växter. Bland däggdjuren kan speciellt bäver nämnas som utgör en karaktärsart längs ån. Här förekommer även utter regelbundet. Fågellivet är mycket rikt men är på grund av områdets svårtillgänglighet inte så väl känt. De sumptiga löv- och blandskogarna härbärgerar flera par spillkråka, mindre och tretåig hackspett samt gråspett. Tidigare förekom även vitryggig hackspett inom området utmed nedre Sävarån. Den vitryggiga hackspetten förekommer idag endast sporadiskt längs Västerbottens kustland. För arten finns ett nationellt åtgärdsprogram och reservatet vid Nedre Sävarån utgör ett viktigt kärnområde för att arten ska kunna återetablera sig i länet. I områdets skogar utgör också järpen en karaktärsart. De lövrika skogsmarkerna längs Sävarån är av central betydelse för stammarna av lövskogsberoende hackspettar och andra fåglar i den södra länsdelen. Inom reservatet häckar flera par videsparv och i områdets lövskogor och videbuskmarker förekommer grönsångare, rosenfink och stjärtmes regelbundet. Sångsvan och trana utgör ka-

raktärsarter i de vidsträckta våtmarkerna där också brushane och gluttsnäppa häckar. Dvärgmåsar födosöker regelbundet, ibland i mycket stora antal, över våtmarkernas blötare delar och utmed ån sjunger sävsångaren. Bland rovfågeln häckar både lärkfalk, ormvråk, bivråk, sparvhök och fiskgjuse inom reservatet. Sommartid har ovanligare arter som brun kärrhök, brun glada, småfläckig sumphöna, snatterand och busksångare noterats i området.

Även som rastlokal är området mycket värdefullt. Stora mängder fåglar brukar nyttja översvämningsmarkerna vid Bergviken och Tidesviken och de vegetationsrika vikarna vid utloppet. Bland annat rastar regelbundet stora flockar tranor, gäss, sångsvanar och änder om våren. Området används också frekvent som ruggningsområde för många änder under sensommar och höst. Mycket återstår dock fortfarande att upptäcka om reservatets djurliv.

Följande noteringar av ovanliga och intressanta arter har gjorts i området (hotkategori utifrån 2010 års rödlista anges inom parentes): utter (VU), smålom (NT), stjärtand (NT), årta (VU), småfläckig sumphöna (VU), svarthakedopping (NT), dubbelbeckasin (NT), brushane (VU), drillsnäppa (NT), bivråk (VU), tretåig hackspett (NT), mindre hackspett (NT), vitryggig hackspett (CR), göktyta (NT), jorduggla (NT), flodsångare (NT), busksångare (NT), rosenfink (VU), videsparv (NT), lake (NT), stekelbock (NT), fyrling (NT), grönskära (VU), ävjepilört (NT), garnlav (NT), violettgrå tagellav (NT), grenlav (VU), harticka (NT), kötticka (NT), granticka (NT), kuddticka, trådticka och ullticka (NT).

Kultur- och Markanvändningshistoria

Sävaråns sträckning mellan Sävar samhälle och havet har under lång tid utgjort en viktig transportled ut till havet. Som en följd av detta växte det lilla kustsamhället Skeppsvik fram i nära anslutning till åmynningen. Skeppsvik har präglats av olika industriepoker så som; lastageplats från slutet av 1700-talet, varvsindustri på 1800-talet och sedan flottning av timmer på Sävarån. Skeppsvik tillhör Sävar socken och har sannolikt nyttjats sedan lång tid av bland annat Sävarbönderna. I samband med att bröderna Erik och Pehr Forsell anlade ett finbladigt sågverk i Sävar år 1787 fick Skeppsvik betydelse som lastageplats för det sågade virket. När Sävar järnbruk anlades 1805 nyttjades lastageplatsen på Jegrundet även för denna industri. Det Forsellska handelshuset ägde även ett skeppsvarv som år 1848 flyttades till Skeppsvik. Endast ett fåtal skepp kom dock att byggas här.

I området kring nedre delen av Sävarån finns även spår efter de senaste krigshändelserna på svensk mark – delar av Finska kriget 1808-1809. År 1809 hade ryska trupper ockuperat Umeå. Den svenska sidan planerade en kraftansträngning för att slå ryssarna och en flottexpedition skickades upp till Ratan. På Krutbrånet precis utanför Sävar samhälle stod en av de kraftigaste striderna mellan de svenska och ryska trupperna den 19 augusti 1809. De svenska trupperna höll tillbaka de ryska trupperna både vid Krutbrånet och på västra flanken vid Finnberget vid Ytterboda. Den ryska generalen Kamenskij fick under striderna vetskap om att det fanns ett vad över Sävarån som låg mellan de svenska trupperna (de på Krutbrånet och de i Ytterboda). Vadet låg nordöst om det sk nybygget och kallas i dag för Ryssvadet. Kamenskij skickade 2 bataljoner över ån mot Krutbrånet. När den svenske generalen Wacht-

meister fick information om att ryska trupper var på väg över Sävarån trodde han att ryssarna brutit igenom den svenska linjen i Ytterboda, vilket inte var fallet, och beordrar reträtt av de svenska trupperna mot Djäkneboda. Därmed var slaget i Sävar avgjort och båda sidor hade lidit stora förluster, 1 000 stupade och 2 000 sårade män. Kriget var dock inte över och nya strider utkämpades i Ratan. Enligt uppgift ligger ”Ryssvadet” på samma plats som den gamla kyrkvägen från Holmön till Backens kyrka.

Sävarån har haft stor betydelse för fisket under lång tid. Redan i 1555 års räkenskaper för Umeå redovisas att skatt har betalats för fisket i Sävarån. Under 1700- och 1800-talet reglerades fisket ett flertal gånger genom att det delades upp i lotter som brukades växelvis. Från sekelskiftet 1900 finns det även uppgifter om att laxfisket försämrats på grund av de många överbyggnaderna i ån som försvårar laxens uppgång. Men man trodde dock att dessa hinder inte utgjorde några absoluta hinder. Vid mynningen av ån finns idag rester av ett fast fiske som består av mindre kanaler, stenterraseringar och rester av dammluckor. Möjligen har det nyttjats för laxfisket? Yrkesmässigt och husbehovsfiske har också bedrivits i senare tid. Utmed åns nedre del finns bland annat rester av en förfallen fiskestuga.

I Sävarån har flottning av timmer förekommit åtminstone sedan 1790-talet då den finbladiga sågen anlades i Sävar. Flottningen berörde i huvudsak åns övre del men kom indirekt även att påverka den nedre delen ut till mynning. Sävaråns flottningssällskap bildades 1890. Enligt rättsprotokoll tog det två år att få ner virket från vattendragets över del till sågen i Sävar.

De flacka och årligen översvämmade våtmarkerna utmed ån har under lång tid nyttjats för slätter. De näringsrika våtmarkerna utgjorde en viktig foderresurs för områdets bönder och våtmarksslätter bedrevs fram till mitten av 1900-talet. Än i dag vet äldre människor att berätta hur man slog våtmarkerna med hästdragen slättermaskin. Det torkade höet förvarades i ängslador, i anslutning till våtmarkerna, för hemtransport under vintern. Fortfarande kan man finna resterna efter de timrade ladorna samt en kvarlämnad slättermaskin som vittnar om äldre tiders markanvändning. I reservatets norra del, söder om Gran, finns marker som markerades som åker på den ekonomiska kartan från 1956 men som idag är igenvuxna med lövskog.

En betydande del av reservatets skogar bär spår av äldre tiders nyttjande samt av sentida skogsbruksåtgärder. Det senare gäller framför allt skogarna på moränmarker i reservatets perifera delar samt i dess södra del.

Friluftsliv

Nedre Sävarån är ett område som idag huvudsakligen nyttjas av människor från närområdet. Dessa utgörs främst av jägare, fågelskådare, skoteråkare och kanotister. Inom större delen av området bedrivs älgjakt, jakt på framför allt sjöfåglar samt övrig småviltjakt. Fågelskådare besöker vanligtvis reservatets norra del under våren i samband med att Tidesviken och Bergviken översvämmas. Under senare delen av vintern nyttjas området av skoteråkare där ån utgör ett stråk ut mot havet. De kanske mest frekventa besökarna i området är kanotister som paddlar ån från E4-bron ner till Skeppsvik under senvåren och sommaren. Vid Gladhällorna, ca 500 meter söder om

Fäboden, finns ett vindskydd med grillplats som nyttjas av kanotister. I söder gränsar reservatet mot naturreservatet Skeppsviksskärgården och endast några hundra meter öster om reservatets södra del ligger Skeppsviks herrgård. Skeppsviks herrgård utgör en målpunkt längs Västerbottenskusten och här finns idag bilparkering och information om Skeppsviksskärgårdens naturreservat samt Kvarkenområdets natur. Sammanfattningsvis kan sägas att reservatet som helhet är svårtillgängligt från land på grund av ån, stora vattenytor och stora utbredda våtmarker. Därför är området lättast att besöka med kanot på åns huvudfåra och på havsfjärdarna i dess nedre del.

2.4 Natura 2000

Nedre Sävarån ingår i Natura 2000, den Europeiska Unionens nätverk av skyddade områden, utifrån Art- och habitatdirektivet (*Sävarån SE0810436*) och Fågeldirektivet (*Sävaråns utlopp SE0810506*). De naturtyper (livsmiljöer) som enligt EG:s art- och habitatdirektiv (Rådets direktiv 92/43/EEG) förekommer inom reservatet är: *större vattendrag* (3210), *svämningar* (6450), *öppna mossar och kärr* (7140), *taiga* (9010), *landhöjningsskog* (9030), *lövsumpskog* (9080), samt *svämlövskog* (9150), se tabell sidan 4. Följande arter som finns upptagna i art- och habitatdirektivet ska värnas inom området: utter (*Lutra lutra*), lax (*Salmo salar*), stensimpa (*Cottus gobio*), bredkantad dykare (*Dytiscus latissimus*) och ävjepilört (*Persicaria foliosa*).

Följande arter ska utifrån fågeldirektivet värnas inom området.

Kod	Art	Förekomst
A002	Storlom (<i>Gavia arctica</i>)	Häckande
A038	Sångsvan (<i>Cygnus cygnus</i>)	”
A072	Bivråk (<i>Pernis apivorus</i>)	”
A094	Fiskgjuse (<i>Pandion haliaetus</i>)	”
A104	Järpe (<i>Bonasa bonasia</i>)	”
A108	Tjäder (<i>Tetrao urogallus</i>)	”
A119	Småfläckig sumphöna (<i>Porzana prozana</i>)	”
A127	Trana (<i>Grus grus</i>)	”
A151	Brushane (<i>Philomachus pugnax</i>)	”
A166	Grönbena (<i>Tringa glareola</i>)	”
A177	Dvärgmåsar (<i>Larus minutus</i>)	Rastande
A193	Fisktärna (<i>Sterna hirundo</i>)	”
A194	Silvertärna (<i>Sterna paradisaea</i>)	”
A217	Sparvuggla (<i>Glaucidium passerinum</i>)	Häckande
A222	Jorduggla (<i>Asio flammeus</i>)	”
A223	Pärluggla (<i>Aegolius funereus</i>)	”
A234	Gråspett (<i>Picus canus</i>)	Rastande
A236	Spillkråka (<i>Dryocopus martius</i>)	Häckande
A239	Vitryggig hackspett (<i>Dendrocopus leucotus</i>)	”
A241	Tretåig hackspett (<i>Picoides tridactylus</i>)	”

3. Skötselområden för naturvärden med bevarandemål och åtgärder

Reservatet är indelat i 4 skötselområden med utgångspunkt från de övergripande naturtyperna i området samt den skötsel som ska genomföras inom respektive naturtyp (bilaga 2). På kartan avgränsas endast det skötselområde där aktiv skötsel kommer att bedrivas. Skötselområden med fri utveckling kommer med tiden att förändras genom landhöjning, sedimentation samt vegetationssuccession vilket gör att områdenas gränser mot varandra med tiden kommer att förändras. Dessa skötselområdens nuvarande utbredning kan utläsas ur indelningen av vegetationstyper, bilaga 1. För varje skötselområde redovisas ett bevarandemål, vilket utgör en kvalitativ beskrivning som definierar ett gynnsamt bevarandetillstånd, samt skötselåtgärder.

3.1 Vattenområde med fri utveckling, areal 135 ha

Skötselområdet sammanfaller med naturtyperna sötvatten, dvärgvass av norrlandsstarrtyp, dvärgvass av sjöfräkentyp, högvass av sjösävtyp samt hav. Natura 2000-naturtypen *större vattendrag (3210)* ingår också i skötselområdet. Området består av Sävaråns huvudfåra samt det mindre estuarium som utgörs av åns utflöde i norra delen av Sävarfjärden. Huvudfåran har tidigare rensats för att underlätta flottning och andra transporter på ån. Vid utflödet sker en kontinuerlig sedimentanlagring som tillsammans med landhöjning och havets varierande vattennivåer skapar produktiva och föränderliga vatten- och strandmiljöer. Skötselområdet utgörs vidare av sjön Västerfjärden som tidigare utgjort en havsvik. I dag kantas sjön av våtmarker och vassar av starr och fräken. Inom området förekommer också större permanenta vattenytor i områdets våtmarker.

Bevarandemål

Skötselområdets vattendrag, sjöar och havsfjärdar ska utvecklas fritt utifrån de naturliga processerna erosion, sedimentation och landhöjning samt utifrån naturliga vattenflöden och vattenståndsfluktuationer. Vegetationssuccessioner som styrs av dessa processer ska tillåtas fortgå opåverkade av mänskliga ingrepp. Strukturer och artsamhällen som hör till skötselområdets naturtyper ska fortsättningsvis ha en god bevarandestatus. Detta innebär bland annat att; vattenmiljöernas särpräglade växtlighet och vegetationssamhällen bevaras, grundområden utgör viktiga biologiska produktionsområden och värdefulla reproduktionsområden för fisk, ån erbjuder värdefulla livsmiljöer och en viktig vandringsväg för naturligt förekommande fiskpopulationer samt att vattenområdena utgör viktiga rast- och häckningslokaler för fåglar.

Skötselåtgärder

Forsen vid åns utlopp bör restaureras till ett utseende motsvarande vad den hade innan den rensades. Åtgärderna utgör en del av restaureringsprojektet för Sävarån. Förutom denna engångsåtgärd finns inga andra åtgärder planerade.

3.2 Våtmarker med fri utveckling, areal 295 ha

Huvuddelen av områdets våtmarker består av sumpkärr av högstarr-örttyp som täcker de flacka, vidsträckt våtmarker som kantar ån. Dessa områden överensstämmer med Natura 2000-naturtypen *svämningar (6450)*. Stora delar av dessa våtmarker över-svämmas årligen vid högvattenflöden i ån. Våtmarkerna har under lång tid nyttjats för slätter men denna verksamhet upphörde i mitten av förra seklet. Någon fortsatt hävd är inte prioriterad inom reservatet. I perifera delar av våtmarkerna pågår en

långsam succession från öppna blöta kärr via videbuskage till sumpskogar. Inom skötselområdet finns också mindre arealer med mjukmattekärr av starr-vitmosstyp som motsvaras av Natura 2000-naturtypen *öppna mossar och kärr (7140)*. Den helt övervägande delen av våtmarkerna är hydrologiskt intakt. På några ställen finns utloppsdiken från angränsande dikessystem men dessa har endast en mycket lokal påverkan på framför allt vegetationen. Vid några av dessa utloppsdiken i Tidesviken finns dikesvallar med buskar och mindre lövträd som bildar barriärer tvärs över de öppna våtmarksytorna.

Bevarandemål

Skötselområdets våtmarker ska utvecklas fritt utifrån naturliga hydrologiska processer och vegetationssuccessioner. Strukturer och artsamhällen som hör till skötselområdets naturtyper ska fortsättningsvis ha en god bevarandestatus. Detta innebär bland annat att våtmarkernas artrika växtsamhällen bevaras samt att de utgör viktiga rast- och häckningslokaler för fåglar.

Skötselåtgärder

Dikesvallarna i Tidesviken hålls öppna genom att buskar och mindre träd regelbundet röjs bort. Förutom detta utförs inga åtgärder.

3.3 Skog med fri utveckling, areal 234 ha

Skogarna sammanfaller med naturtyperna tallskog av lingonristtyp, tallskog av lavtyp, granskog av blåbärsristtyp, sumpgranskog av ristyp, sumpbjörkskog av risgrästtyp, sumpalskog av örttyp, sumpsnårskog av vide-örttyp, och blandskog av risgrästtyp. Delar av dessa skogar motsvaras av Natura 2000-naturtyperna *taiga (9010)*, *landhöjningsskog (9030)*, *lövsumpskog (9080)*, samt *svämlövskog (9150)*. Skötselområdet utgörs av såväl sedimentmarker som moränmarker med lövskogar och lövrika skogar i de fuktigare lägre delarna och med granskogar på högre belägen moränmark. Här återfinns allt från helt opåverkade skogssuccessioner, framför allt lövsumpskogar, med stora mängder död ved till mer skogsbrukspåverkade miljöer. De senare utgörs främst av äldre granskogar på väg in i ett naturskogsstadium.

Bevarandemål

På låglänta sedimentmarker ska naturlig hydrologi och vattenståndsfluktuationer, naturlig vegetationssuccession samt skogarnas interndynamik fortgå opåverkade av mänskliga ingrepp. Skogarna ska utvecklas fritt, vilket innebär att utvecklingen ska präglas av naturliga processer så som trädens åldrande och döende, stormfällningar, insekters och svampars nedbrytning av ved samt nyetablering av träd i skogen. Skogen ska på sikt uppnå en urskogsartad karaktär som karaktäriseras av en skiktad och varierad struktur, gamla träd samt en hög andel död ved. De arealer skog i skötselområdet som inte utgörs av naturskog i dag ska på sikt och genom frånvaro av mänskliga ingrepp få utvecklas mot ett naturskogsartat tillstånd med bevarandemål enligt ovan.

Skötselåtgärder

Inga åtgärder.

3.4 Lövskogar med naturvårdsskötsel, areal 151 ha

De lövskogar och lövrika skogar som ska skötas sammanfaller med vegetationstyperna planterad tallskog, björkskog av ris-grästyp, sumpbjörkskog av ris-grästyp, gråalskog, sumpsnårskog av vide-örttyp, blandskog av ris-grästyp samt mindre areal igenväxande åkermark. Delar av dessa skogar motsvaras av Natura 2000-naturtypen *svämlövskog (9150)*.

De skogar som ingår i skötselområdet består huvudsakligen av lövskogar och lövrika skogar som uppkommit som sekundära bestånd efter avverkning eller efter nedlagd jordbruksdrift. Skogarna har och kommer att få betydande naturvärden. Bestånden kommer att bli en viktig del av det lövskogslandskap som präglar Nedre Sävaråns lopp och mynningsområde om det ges en skötsel som syftar till att bibehålla dem som lövskogar eller lövrika skogar.

Skötselområdets skogar är i huvudsak belägna i fyra delar av reservatet. Längst i norr utmed ån och i södra delen av Bergviken utgörs de av sekundära skogar på gamla åker- och slåttermarker samt av sumpskogar på våtmark. Bestånden har en ålder på 50 till 70 år och domineras av björk men även gran, viden och gråal förekommer. I anslutning till Simonshällan i reservatets mellersta del utgörs skötselområdet av unga, ca 30-åriga, lövblandade barrskogar samt äldre hyggen på moränmark. Hyggena är delvis planterade med tall men naturligt förnygrad björk och gran dominerar. På norra Söddön växer ca 40-årig björkdominerad skog på moränmark. Bestånden är ursprungligen planterade med tall efter avverkning men björken dominerar tillsammans med granunderväxt. På södra delen av Långögern finns bestånd med ca 15 årig planterad tallungskog på moränmark med fläckvis stort inslag av glasbjörk samt ett oplanterat hygge med naturlig förnygring av björk och gran.

Bevarandemål

Skogarna inom skötselområdet ska bilda en mosaik av lövskogar. Tillsammans med de naturligt lövdominerade skogarna inom reservatet ska de bidra till ett av de lövskogsrikaste landskapsavsnitten i länets kustland. Lövskogarna med naturvårdsskötsel ska också bidra till att gynnsamma livsbetingelser för arter beroende av dessa miljöer säkerställs.

Lövträden ska på sikt utgöra minst 70 % av virkesförrådet i skötselområdets skogar. Där det är möjligt ska en lövträdsandel på 100 % eftersträvas. Trädslagsfördelningen ska på sedimentmark domineras av glasbjörk, gråal, sälk och jolster och på moränmarker av glasbjörk, vårtbjörk, sälk, rönn och asp. Glasbjörk kommer att vara det dominerande trädslaget men så hög andel som möjligt av andra lövträdsarter ska eftersträvas. Lövträdsförnygringen ska vara tillräckligt stor för att på sikt åstadkomma olikåldriga bestånd med en kontinuerlig beståndsförnygring. Död lövved ska, i medelålders och äldre bestånd, på sikt förekomma rikligt.

Skötselåtgärder

Skötseln ska låsa successionen i lövskogsfasen och inte tillåta vidare utveckling mot barrskogsbestånd. Generellt gäller att skötseln med återkommande insatser i form av röjning samt avdödning av träd ska skapa variation och död ved samt möjliggöra

beståndsförnygring av lövträd och därigenom efterlikna de förhållanden som råder i lövsuccessioner.

Följande skötselåtgärder är aktuella för olika successionsfaser inom skötselområdet:

- Hyggen och f.d. åkermark sköts så att den naturliga förnygringen styrs mot lövdominerade bestånd. Skötseln utgörs av initiala åtgärder så som röjning av barrträdsförnygring. Vidare skötselåtgärder utförs då dessa bestånd övergår i att vara ungskogs-, medelålders och äldre bestånd.
- I ungskogsbestånd genomförs initiala röjningar för att ta bort planterade och naturligt förnygrade barrträd. Röjning av barrträd utförs sedan ungefär vart tionde år, eller efter behov. Enskilda lövträdsstammar, av i första hand asp, sälg, gråal och rönn, friställs för att gynna diameterutvecklingen och en varierad artsammansättning.
- I medelålders och äldre bestånd genomförs initial röjning och avdödning av barrträd samt avdödning av grova björkar för att skapa grov död lövved. Dessa åtgärder upprepas ungefär vart tionde år. För att få in gott om ljus i bestånden och därigenom möjliggöra förnygring av lövträdsplantor skapas också luckor genom att träd avdödas. Det ska finnas minst en lucka i trädskiktet, om minst 300 kvadratmeter, i genomsnitt per hektar. I luckorna kan någon form av markberedning bli nödvändig.

Initial skötsel av delområden:

- A. Söder Gran (82 ha): 50- till 70-årig (mindre delar 15-årig) björkskog samt delar med gråalskog på blöt sedimentmark som tidigare utgjort åker och slåttermarker. Denna del utgör ca en tredjedel av delområdet. Spridda grova granar förekommer samt granunderväxt. En mindre del av delområdet är åkermark som brukas extensivt. Den övervägande delen utgörs av mycket blöta videdominerade sumpsnårskogar som gränsar mot de öppna våtmarkerna. *Åtgärd: röjning och avdödning av gran samt tillskapande av stående döda lövträd.*
- B. Väster Tomasrännilen (2 ha): Ung till medelålders björkskog på blöt sedimentmark som tidigare till delar utgjort åkermark samt slåttermark. Granunderväxt förekommer. *Åtgärd: röjning av gran.*
- C. Södra Bergviken (6 ha): Ung till medelålders björkdominerad skog på sediment-/torvmark som tidigare till stora delar utgjort slåttermark. *Åtgärd: röjning och avdödning av gran.*
- D. Bergvikholmen (1,5 ha): Mogen lövblandad barrskog med björkdominans på moränmark. *Åtgärd: avdödning av äldre gran och röjning av granunderväxt samt tillskapande av stående döda lövträd.*
- E. Väster Ryssvadet (4 ha): Ung till medelålders björkskog på sediment-/torvmark. Huvuddelen utgörs av igenväxt åkermark men mindre delar är videdominerad skog på igenväxt våtmark samt lövuppslag på hygge. *Åtgärd: röjning av yngre gran.*
- F. Sydost Ryssvadet (2 ha): Övergiven åkermark på sediment/torvmark med gles och fläckvis förnygring av gran och glasbjörk i varierande ålder. *Åtgärd: röjning av gran.*
- G. Norr och öster Simonshällan (10 ha): Medelålders björkdominerad lövblandad barrskog samt äldre hyggen (<15 år) på moränmark med självförnygrad

gran och glasbjörk. En mindre del av hyggena är planterad med tall (ca 10 år). *Åtgärd: röjning och avdödning av barrträd samt röjning av planterad tall samt självföryngrad gran.*

- H. Norra Söddön (7 ha): Medelålders björkskog på moränmark med betydande inslag av tall och gran. *Åtgärd: röjning och avdödning av barrträd samt tillskapande av stående döda lövträd.*
- I. Mellersta Söddön (8,5 ha): Planterat ca 20 årigt tallbestånd med björkdominans samt ca 10 år äldre tallungskog med beståndsföryngrad gran och allmänt med björk på moränmark. *Åtgärd: röjning och avdödning av allt barr i lövdominerade delar samt luckröjning och avdödning av barrträd i anslutning till lövträd i de mer barrträdsdominerade delarna.*
- J. Norra Gökön (2 ha): Björkdominerat medelålders (30 – 40 år) blandskogbestånd på moränmark uppkommet efter avverkning. *Åtgärd: röjning av granunderväxt samt avdödning av större barrträd.*
- K. Sydväst Västerfjärden (0,8 ha): Ca 5 år gammalt hygge samt i söder anslutande lövdominerad ungskog på morän-/sedimentmark. *Åtgärd: röjning av yngre barrträd samt avdödning av större barrträd i ungskogen.*
- L. Södra Långögern (25 ha): Planterat ca 15-årigt ungtallbestånd med stort inslag av glasbjörk samt oplanterat hygge med gles beståndsföryngring av gran och glasbjörk på moränmark. *Åtgärd: röjning av tall och gran för att gynna lövträd.*

4. Skötselområden för friluftsvärden med mål och åtgärder

Hela reservatet redovisas som ett skötselområde med avseende på friluftsliv och anläggningar (bilaga 3). Reservatet är från land relativt svårtillgängligt och förutom de människor som nyttjar området idag förväntas ökningen av besökare till följd av reservatsbildningen bli begränsad. Den förväntade ökningen av besök bedöms inte komma att äventyra området naturvärden. Reservatet nås lättast från vattnet antingen norrifrån på ån eller i söder från Skeppsvik. Vid Gladhällorna finns ett vindskydd med grillplats. Strax utanför reservatet i anslutning till Skeppsviks herrgård finns en befintlig informationsplats med parkering för Skeppsviksskärgårdens naturreservat som förvaltas av Länsstyrelsen.

4.1 Skötselområde för Friluftsliv och anläggningar

Det övergripande målet för friluftslivet är att området ska nyttjas utifrån dess naturgivna förutsättningar. Länsstyrelsen bedömer utifrån området läge och typ av naturmiljöer att några större satsningar på anläggningar för friluftslivet inte är prioriterade. Då reservatet är relativt svårtillgängligt från land ska därför nyttjandet av området utifrån dess vattenvägar främjas, framför allt med kanot. Totalt föreslås två entréer till reservatet, båda belägna utanför reservatets gränser. I norr en entré vid Sävar samhälle norr om E4-bron över Sävarån. Platsen nyttjas idag för iläggning av kanoter och det finns också en enklare parkering för några bilar. Marken ägs av Umeå kommun. I söder en entré vid den befintliga informationsplatsen för Skeppsviksskärgårdens naturreservat invid Skeppsviks herrgård. Här finns idag parkeringsmöjligheter och ett befintligt skyltställ som kan nyttjas för de nya informationsskyltarna. Vid de båda entréerna ska det finnas en informationsskylt (A0) samt möjlighet att parkera några bilar. Det befintliga vindskyddet vid Gladhällorna rustas upp, alter-

nativt byggs ett nytt. Här ska finnas en grillplats med vedförråd och om det visar sig nödvändigt också ett torrdass. En mindre informationsskylt (A2) ska också finnas vid Gladhällorna. Vidare kan det längre fram bli aktuellt att iordningställa en enklare stig förbi forsen vid åns utlopp. Syftet är att kunna bära kanoter förbi forsen vid svåra vattenförhållanden eller för ovana kanotister. Aktuell information om reservatet ska finnas på länsstyrelsens hemsida. Eventuellt kan en reservatsbroschyr tas fram som beskriver natur och kulturvärden utmed åns lopp. Förslag på placeringar av anläggningarna presenteras på kartan i bilaga 3.

Mål

- Det ska finnas två tydlig entréer till reservatet
- Det ska finnas en mindre P-plats vid de båda entréerna
- Det ska finnas väl underhållna informationsskyltar med beskrivning av natur- och kulturmiljöer i reservatet, föreskrifter för allmänheten samt en karta
- Det ska finnas en rastplats med vindskydd och en eldplats i anslutning till ån
- Det ska finnas kontinuerlig tillgång på ved vid rastplatsen

Skötselåtgärder

- Anläggning av P-platser och entréer.
- Montering av informationsskyltar.
- Upprustning alternativt nybyggnation av vindskydd och eldplats
- Kontinuerlig vedtillförsel och städning vid rastplatsen

5. Övriga anläggningar

Två mindre (10 kV) kraftledningar löper tvärs över reservatets norra hälft, norr om Bergviken och vid Ryssvadet. Ledningarna ägs och drivs av Umeå Energi. På Långögern i reservatets södra del finns en enklare väg, typ skogsbilväg, upp till ett mindre fritidshus i anslutning till ån. Förutom detta finns ytterligare tre enklare fritidshus inom reservatet varav ett på en avstyckad tomt. Ingen av dessa tre senare hus har anslutande väg. Dessutom finns en enklare raststuga samt ett förråd på norra delen av Bjärkögerskläppen. På åbrinken, sydväst om Simonshällan, står också en liten byggnad vars ursprung är okänt. Inom reservatet finns dessutom ett antal mer eller mindre förfallna ängslador belägna på eller i anslutning till området våtmarker.

6. Nyttjanderätter

Jakt får bedrivas av jakträttsinnehavare enligt gällande jaktlagstiftning och i enlighet med reservatsföreskrifterna. Jakt på sjöfåglar ska dokumenteras, bland annat utifrån reservatets status som Natura 2000-område. Respektive jaktlag/-klubb rapporterar årligen sjöfågeljaktens omfattning utifrån överenskommelse med Länsstyrelsen. Resultatet rapporteras in till Länsstyrelsen efter avslutad jaktsäsong.

Fiske får bedrivas i enlighet med gällande lagstiftning. Fisket i ån är samfällt för Sävar by och förvaltas av Sävaråns fiskevårdsområde som också säljer fiskekort. Fritidsfiske nedströms utloppet vid Sundet, i havet, är fritt.

7. Utmärkning av gränser

Reservatet ska hållas väl utmärkt enligt svensk standard och Naturvårdsverkets anvisningar. Gränserna bör ses över vart 10:e år och målas om vid behov.

8. Sammanställning av skötselåtgärder

Initiala skötselåtgärder	Var	Tidpunkt	Prioritet ¹
Röjning av barrträdsplantor med en höjd över 30 cm	Lövskogar med naturvårdsskötsel, bilaga 2	2014-2018	1
Avdödning av grövre barrträd	Lövskogar med naturvårdsskötsel, bilaga 2	2014-2018	1
Tillskapande av stående döda lövträd	Lövskogar med naturvårdsskötsel, bilaga 2	2014-2018	1
Röjning av dikesvallar	Se bilaga 2	2014-2018	1
Restaurering av forsen vid åns utlopp	Sundet		3
Iordningställande av två P-platser	Se bilaga 3	2014-2016	1
Montering av informationsskyltar	Se bilaga 3	2014-2016	1
Iordningställande av rastplats	Se bilaga 3	2014-2016	1
Anläggning av enklare kanottransportstig	Se text ovan		3
Producera en broschyr	Se text ovan	2014-2018	2
Gränsmarkering	Hela reservatet	2014	1
Information på hemsida	www.lansstyrelsen.se/vasterbotten	2014	1

Löpande skötselåtgärder

Röjning av barrträdsplantor med en höjd över 30 cm	Lövskogar med naturvårdsskötsel, bilaga 2	Vart 10:e år	1
Avdödning av grövre barrträd	Lövskogar med naturvårdsskötsel, bilaga 2	Vart 10:e år, vid behov	1
Tillskapande av stående döda lövträd	Lövskogar med naturvårdsskötsel, bilaga 2	Vart 10:e år	1
Tillskapande av luckor samt vid behov markberedning	Lövskogar med naturvårdsskötsel, bilaga 2	Vart 10:e år, vid behov	1
Röjning av dikesvallar	Se bilaga 2	Vart 5:år, vid behov	1
Underhåll av entréer, P-platser och rastplats	Se bilaga 3	Årligen vid behov	1

¹Siffran anger prioriteringsordning utfall genomförandet av skötselåtgärderna begränsas av tillgängliga resurser, där 1 är högsta prioritet och 3 lägsta.

9. Uppföljning och tillsyn

Tillsynen av området utförs av naturvårdsförvaltaren och ska dokumenteras skriftligt. Tillsynen innefattar, utöver en besiktning av att reservatsföreskrifterna efterlevs, även alla anläggningar, utmärkningar och skyltar inom reservatet och vid entréer i anslutning till reservatet. Tillsynen ska ske årligen. Brister och fel ska dokumenteras och åtgärdas.

Tillsynen och uppföljningen av reservatet kommer tillsammans att utgöra ett underlag för en eventuell revidering av skötselplanen.

9.1 Uppföljning av skötselåtgärder

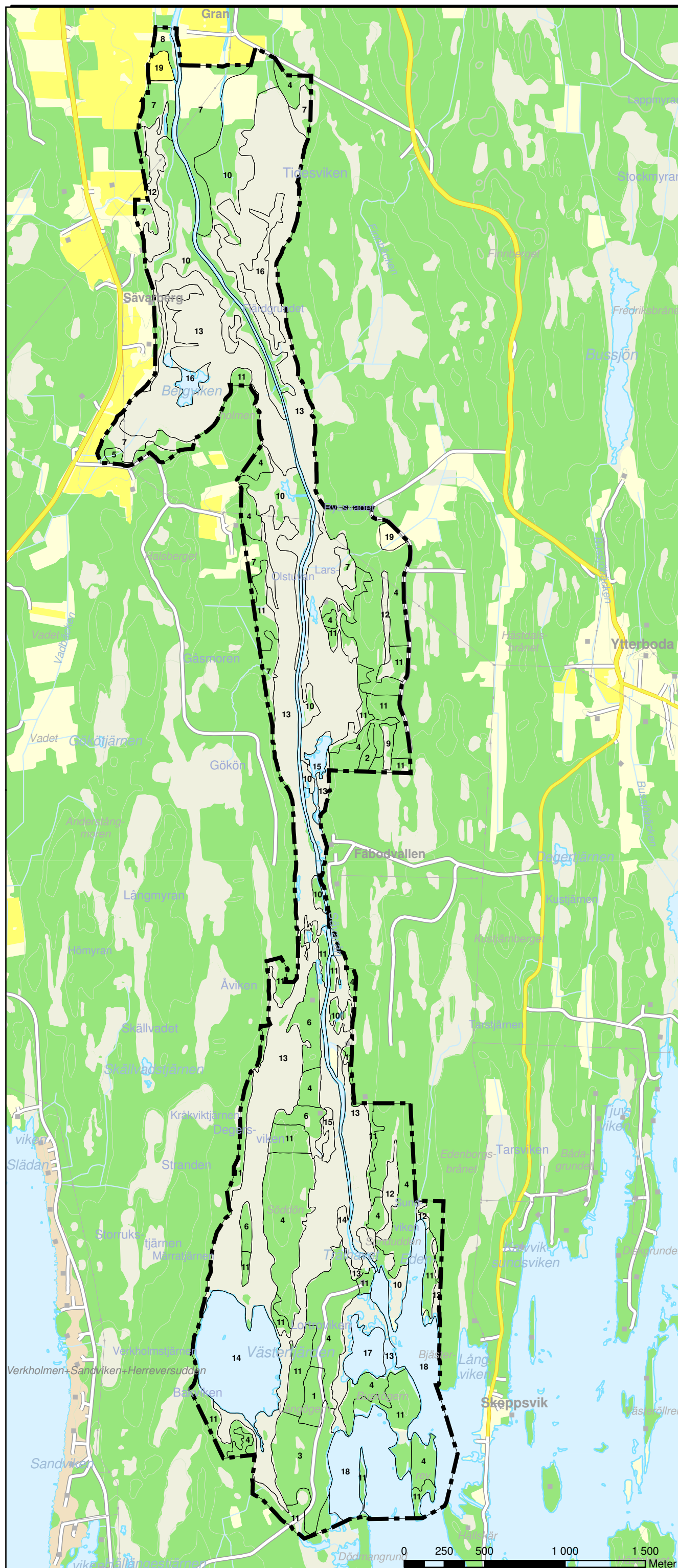
I samband med att skötselåtgärder utförs ska utgångsläget innan åtgärden, tidpunkt för åtgärd, åtgärdens omfattning och utförande samt uppnått resultat dokumenteras. Vidare ska även kostnaderna för åtgärderna noteras.

9.2 Uppföljning av bevarandemål

Områdets bevarandemål ska följas upp enligt fastställda metoder för uppföljning av skyddad natur. Uppföljningen kommer att ske utifrån reservatets skötselområden och enligt indelningen i naturtyper för basinventering av skyddad natur. Indelningen kan komma att ändras efter ytterligare fältbesök i reservatet.

Kartbilagor:


1. Naturtypsindelning enligt Vegetationstyper i Norden
2. Skötselområden för naturvärden
3. Anläggningar för friluftsliv




Bilaga 1.

Karta över naturtyper
(enligt Vegetationstyper i Norden, 1994),
tillhörande Skötselplan för
Nedre Sävaråns naturreservat.
Dnr 511-6903-2011

Teckenförklaring

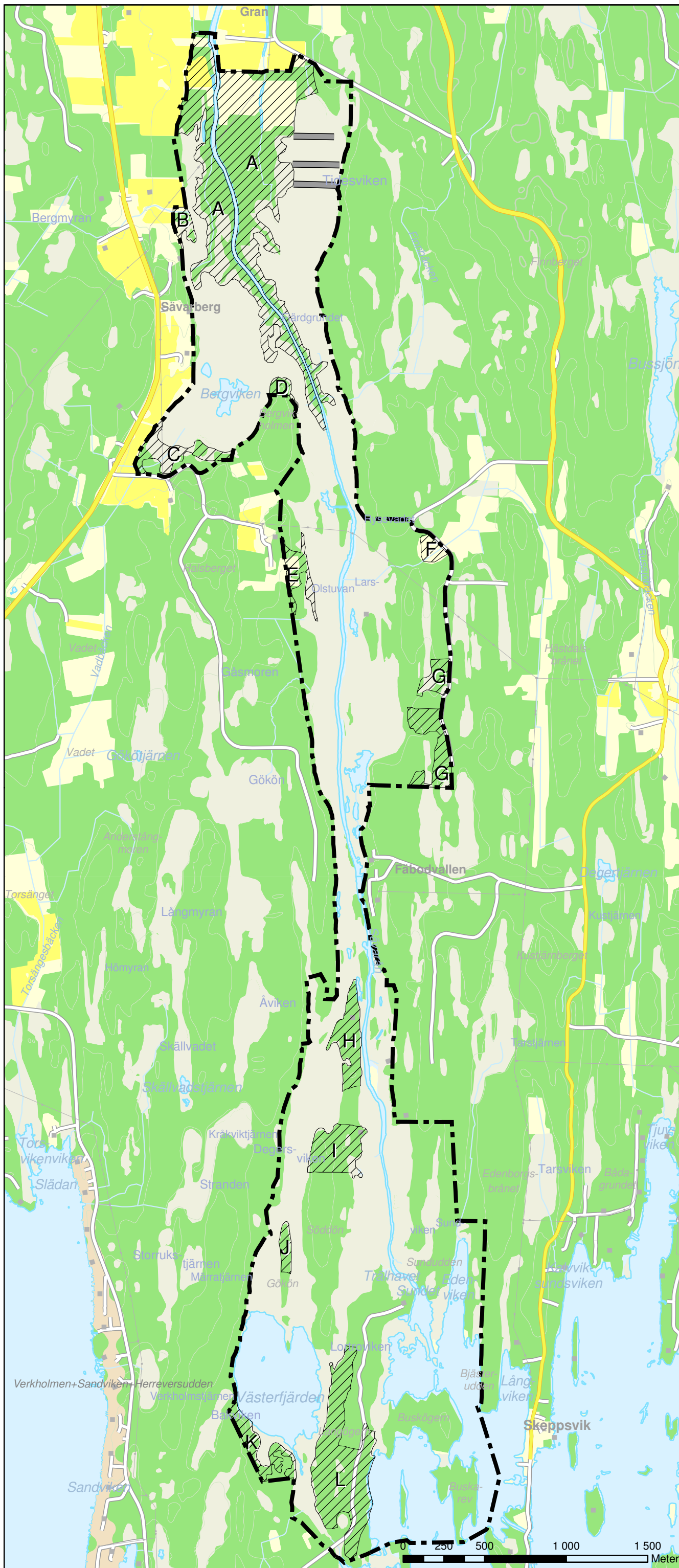
 Reservatsgräns

 Naturtypsgränser

Naturtyper

- 1 Tallskog lignonristyp
- 2 Tallskog lavtyp
- 3 Planterad tallskog
- 4 Gransskog blåbärsristyp
- 5 Sumpgransskog ristyp
- 6 Björkskog ris-grästyp
- 7 Sumpbjörkskog ris-grästyp
- 8 Gråalskog
- 9 Sumpalskog örttyp
- 10 Sumpsnärskog vide-örttyp
- 11 Blandskog ris-grästyp
- 12 Mjukmattekärr starr-vitmosstyp
- 13 Sumpkärr högstarr-örttyp
- 14 Sötwater
- 15 Dvärgvass norrlandsstarrtyp
- 16 Dvärgvass sjöfräkentyp
- 17 Högvass sjösävtyp
- 18 Brackwater
- 19 Åkermark





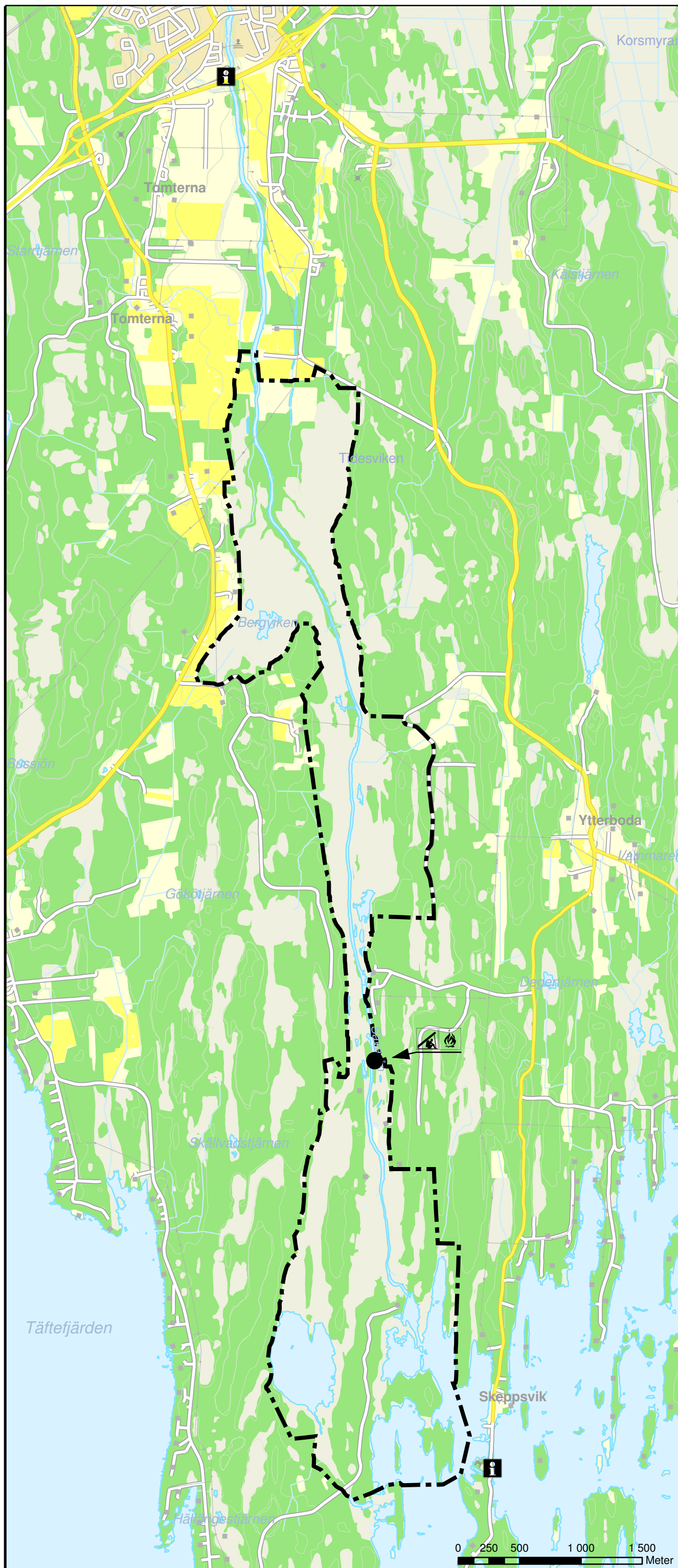
Bilaga 2.

Karta över skötselområden
tillhörande Skötselplan
för Nedre Sävaråns naturreservat.
Dnr 511-6903-2011



Teckenförklaring

- Reservatsgräns
- Dikesvallar
- Lövskogar med naturvårdsskötsel
- Delområden
- A
- B
- C
- D
- E
- F
- G
- H
- I
- J
- K
- L




Bilaga 3.

Karta över anläggningar för friluftsliv
tillhörande Skötselplan för
Nedre Sävaråns naturreservat.
Dnr 511-6903-2011



Teckenförklaring

 Reservatsgräns

Besöksanläggningar

-  Entré Norr
-  Entré Söder
-  Rastplats
-  Vindskydd
-  Eldplats

