



Länsstyrelsen  
Västerbotten

## Beslut

Datum  
2022-03-03

Ärendebeteckning  
511-681-2019

1(8)

Enligt sändlista

## **Beslut om bildande av naturreservatet Gubbträskbäcken i Lycksele kommun**

---

(3 bilagor)

### **Beslut**

Länsstyrelsen i Västerbotten förklarar med stöd av 7 kap 4 § miljöbalken (1998:808) att det område som redovisas på bifogad karta, bilaga 1, ska vara naturreservat.

För att uppnå och tillgodose syftet med naturreservatet beslutar Länsstyrelsen med stöd av 7 kap. 5, 6 och 30 §§ miljöbalken samt 22 § första stycket förordningen (1998:1252) om områdesskydd att nedan angivna föreskrifter ska gälla för naturreservatet.

Med stöd av 3 § förordningen (1998:1252) om områdesskydd fastställer Länsstyrelsen bifogad skötselplan, bilaga 2.

Beslutet riktar sig till var och en, fastighetsägare och innehavare av särskild rätt, vars rättigheter att använda mark- och vattenområden berörs inom reservatsområdet. Beslutet riktar sig även till allmänheten.

Länsstyrelsen beslutar att detta beslut ska kungöras.

### **Administrativa uppgifter**

Namn: Gubbträskbäcken  
Dossiernummer: 2402419  
NVR-id: 2055201  
Natura 2000-område: Öreälven (SE0810434)  
Kommun: Lycksele  
Län: Västerbotten  
Lägesbeskrivning: 33 km SV Lycksele  
Ekokarta: 21I7d-e, 21I8d  
Mittkoordinat: 657606, 7139139 (SWEREF99 TM)  
Naturgeografisk region: 32c, norra Norrlands barrskogsområden och bergkullslätter  
Markägare: Enskilda  
Fastighet: Granträsk 1:68  
Förvaltare: Länsstyrelsen  
Totalareal: 234 hektar  
Landareal: 232 hektar  
Areal produktiv skog: 144 hektar

### **Syftet med naturreservatet**

Syftet med naturreservatet är att vårda och bevara värdefulla naturmiljöer i form av grandominerade naturskogar och andra ingående naturtyper samt naturreservatets helhetsvärden i form av ett sammanhängande område med i huvudsak orörd karaktär. Syftet är också att vårda och bevara den biologiska mångfalden knuten till dessa miljöer. Inom ramen för bevarandet av naturmiljöer ska reservatet också tillgodose behovet av områden för friluftslivet.

Syftet ska framförallt uppnås genom att naturmiljöerna utvecklas fritt. Naturliga processer såsom stormfällning, extrema klimatförhållanden, översvämning, skogsbrand samt svampars och insekters nedbrytning av ved med mera tillåts fortgå ostört. Lövgynnande åtgärder ska vara möjliga att genomföra. Det ska vara möjligt att ta bort främmande arter och att restaurera och återställa hydrologi i våtmarker, sumpskogar, sjöar och vattendrag. Information om naturreservatet ska finnas tillgänglig för att underlätta för allmänhetens friluftsliv.

### **Skälen för beslutet**

Gubbträskbäcken är ett område med höga naturvärden kopplade till de grandominerade naturskogarna. I området finns ett inslag av naturskogsstrukturer såsom gamla träd och död ved. I området finns viktiga livsmiljöer för många rödlistade arter som är beroende av naturskogsmiljöer och som därför har mycket små möjligheter att fortleva i ett brukat skogslandskap. De höga naturvärden som har dokumenterats i reservatsområdet kräver ett omfattande och långsiktigt skydd för att de ska kunna bevaras och utvecklas.

### **Reservatsföreskrifter**

För att uppnå syftet med reservatet gäller följande föreskrifter:

*A. Föreskrifter enligt 7 kap. 5 § andra stycket miljöbalken om inskränkningar i rätten att använda mark- och vattenområden.*

Det är förbjudet att:

1. uppföra byggnad eller annan anläggning som till exempel mast eller vindkraftverk,
2. bygga om eller ändra befintlig byggnads eller anläggnings konstruktion, funktion eller användningssätt,
3. anlägga väg, parkeringsplats, stig, spång eller stängsel,
4. dra fram ledning eller rör,

5. bedriva täkt eller annan verksamhet som förändrar marktopografi eller dräneringsförhållanden som till exempel att gräva, plöja, spränga, borra, schakta, dika, rensa eller utfylla,
6. tippa, dumpa eller anordna upplag,
7. utföra skogsbruksåtgärder som till exempel att avverka samt att flytta, ta bort eller på annat sätt skada levande eller döda träd eller buskar, såväl stående som liggande,
8. införa för området främmande arter eller stammar,
9. framföra motordrivet fordon med undantag för snöskoterkörning vintertid på snötäckt, väl tjälad mark eller på is,
10. släppa ut eller sprida gifter, vådliga ämnen, kemiska eller biologiska bekämpningsmedel, jordförbättringsmedel, kalk eller växtnäringsämnen (handelsgödsel, stallgödsel, slam eller annat organiskt avfall).

---

*B. Föreskrifter enligt 7 kap. 6 § miljöbalken om vad fastighetsägare och innehavare av särskild rätt till fastighet förpliktigas att tåla.*

Markägare och innehavare av särskild rätt till marken förpliktigas att tåla att följande anordningar uppförs och åtgärder vidtas för att tillgodose syftet med reservatet, där inget annat anges avses hela reservatet:

1. utmärkning av reservatets gränser enligt Naturvårdsverkets riktlinjer,
2. uppsättning och underhåll av informationstavlor,
3. borttagning av främmande arter,
4. restaurering och återställning av hydrologi i våtmarker, sumpskogar, sjöar och vattendrag,
5. lövgynnande skötsel såsom stängsling samt ringbarkning, avverkning och bortröjning av gran och tall,
6. undersökning och dokumentation av områdets djur- och växtarter samt mark- och vattenförhållanden.

*C. Föreskrifter enligt 7 kap. 30 § miljöbalken om rätten att färdas och vistas, samt om ordningen i övrigt, inom naturreservatet.*

Det är förbjudet att:

1. göra åverkan på berg eller mark, till exempel genom att måla, borra, rista, hacka, gräva eller omlagra,
2. fälla, flytta, ta bort eller på annat sätt skada levande eller döda träd eller buskar, såväl stående som liggande. Undantag gäller för att ta torra kvistar för att använda till lägereld,
3. störa djurlivet, till exempel genom att klättra i boträd eller medvetet uppehålla sig nära rovfågelbo, lya eller gryt,
4. framföra motordrivet fordon med undantag för snöskoterkörning vintertid på snötäckt, väl tjälad mark,
5. sätta upp skylt, plakat, affisch, inskrift eller därmed jämförbar anordning annat än tillfälligt.

### **Undantag från föreskrifterna**

---

Föreskrifterna ska inte utgöra hinder för

- a) förvaltaren av naturreservatet, eller den som förvaltaren uppdrar åt, att vidta de åtgärder som anges i B-föreskrifterna med stöd av 7 kap. 6 § miljöbalken i detta beslut,
- b) att utöva renskötsel i enlighet med rennäringslagen (1971:437) eller framföra motordrivet fordon vid renskötsel i enlighet med gällande terrängkörningslagstiftning,
- c) normalt underhåll av befintliga vägar och vägområden. Träd som fallit eller hotar att falla över väg får kapas men ska lämnas i naturreservatet,
- d) normalt underhåll av befintliga stigar och leder. Träd som fallit eller hotar att falla över led får kapas men ska lämnas i naturreservatet,
- e) normalt underhåll av den befintliga bron över bäcken,
- f) uppförande av jaktorn under förutsättning att jaktornet underhålls och avlägsnas om det inte längre nyttjas eller om jakträttsavtalet upphör,
- g) att kvista träd och att röja buskar och sly från befintliga jaktpass i syfte att upprätthålla befintliga siktgator i skog,
- h) uttransport av fällt högvilt med motorfordon.

### **Ärendets beredning**

Områdets naturvärden inventerades av Länsstyrelsen 2015. Under 2019 inledde Länsstyrelsen en dialog med markägaren om att ge området ett formellt skydd. År 2020 nåddes en överenskommelse om intrångsersättning

mellan markägaren och Naturvårdsverket. År 2021 betalades ersättningen ut till markägaren.

Reservatsförslaget har sänts på remiss till berörda sakägare och myndigheter.

#### *Yttranden från remissinstanser*

- Granträsk byaförening har på uppmaning skickat in en karta över kända vägar och stigar genom området. De vill fortsätta att kunna nyttja dem och hålla dem öppna.  
*Länsstyrelsens beaktande:* Alla vägar och stigar i området får fortsatt underhållas och hållas öppna. Träd som fallit eller hotar att falla över väg/stig får kapas men ska lämnas i naturreservatet. Detta finns formulerat i undantagen c), d) och e). Vägar och stigar kommer inte att märkas ut på beslutskartan.
- Sametinget ser positivt på bildandet av naturreservatet och anser det vara förenligt med renskötseln och samiska intressen under förutsättning att samtycke lämnas från berörda samer. De förutsätter att Länsstyrelsen har tidiga samråd med berörda samebyar inför större skötselåtgärder eller anläggningar.  
*Länsstyrelsens beaktande:* Länsstyrelsen har alltid samråd med berörda samebyar inför skötsel och anläggningar i naturreservaten.
- Sveriges geologiska undersökningar (SGU) meddelar att de avstår från att yttra sig.

#### **Beskrivning av reservatet**

Gubbträskbäcken är ett sammanhängande område med gammal skog som ligger i den sydvästra delen av Lycksele kommun, drygt 3 mil sydväst om Lycksele. Området utgörs främst av en nordostsluttning ned mot Gubbträskbäcken som mynnar i Gubbträsket. I västra delen finns en mosaik av myrmark och skogsbeklädda myrholmar. Höjden över havet varierar mellan 403 och 428 meter.

I reservatet växer en hänglavsrik grandominerad naturskog med en genomgående hög ålder på äldre trädskikt (160–200 år) och god åldersspridning. Det finns också stora delar sumpskog med mestadels klena träd och med hög ålder, ofta över 200 år. Död ved förekommer sparsamt till fläckvis allmänt, mest relativt färskt och vindfällt. Enstaka gamla mycket grova granlågor finns också. Stort inslag av björk varav många är buktformiga, samt sparsamt med sälg och asp.

På den nordöstra sidan bäcken växer en orörd grandominerad urskog med

mycket gamla träd och allmänt till rikligt med död ved. Närmast bäcken är skogen sumpig och särskilt grovvuxen och på marken växer mycket örter.

### **Länsstyrelsens motivering**

Motiv för skyddet är att bevara områdets helhetsvärden. Områdets värdefulla strukturer har utvecklats genom att naturliga processer fått verka relativt ostört under lång tid. För att områdets naturvärden ska bevaras och utvecklas behöver det därför undantas från skogsproduktion och annan exploatering som innebär att naturvärdena påtagligt skulle skadas.

Områden med naturskog blir allt mer sällsynta i länet och att skydda dessa kvarvarande fragment av det ursprungliga skogslandskapet är avgörande för att bevara den biologiska mångfalden. Inom den naturgeografiska region (32c) där naturreservatet Gubbträskbäcken är beläget utgör arealen formellt skyddad produktiv skog ca två procent av den totala arealen produktiv skog.

#### *Överensstämmelse med planer och strategier för skydd och förvaltning*

Bevarandet av området ligger i linje med antagna nationella och regionala strategier för skydd av skog. Området ligger i en värdestrakt och därmed är förutsättningarna goda att långsiktigt bevara och utveckla de utpekade värdena och bibehålla en god grön infrastruktur på landskapsnivå.

#### *Förenlighet med riksintressen, miljömål, friluftsmål och EU-direktiv*

Bevarandet av naturreservatet Gubbträskbäcken ligger i linje med antagna nationella och regionala strategier för skydd av skog.

Naturreservatet ligger i en skogsbiologisk värdestrakt och därmed är förutsättningarna goda att långsiktigt bevara och utveckla de utpekade värdena. Tack vare placeringen i en värdestrakt bidrar skyddet även till bättre grön infrastruktur och ökad biologisk mångfald på landskapsnivå.

Naturreservatet Gubbträskbäcken ligger inom riksintresset för skyddade vattendrag (Öreälven med tillhörande käll- och biflöden). Bildandet av naturreservatet Gubbträskbäcken bidrar till att nå miljö kvalitetsmålen *Levande skogar*, *Myllrande våtmarker* och *Ett rikt växt- och djurliv* genom att 140 ha produktiv skogsmark, 59 ha våtmark, samt förekommande typiska arter ges ett långsiktigt skydd. Reservatet bidrar också till det nationella friluftsmålet *Tillgänglig natur för friluftsliv* genom att naturmiljöernas upplevelsevärden bevaras.

### **Länsstyrelsens bedömning**

Länsstyrelsen bedömer att skogsbruk inte går att förena med ett bevarande av områdets höga naturvärden. Länsstyrelsen bedömer också att andra arbetsföretag eller anläggningar inte är förenliga med ett bevarande av områdets naturvärden.

Naturresevat är en lämplig skyddsform för områden som är stora och sammansatta av flera olika värdefulla naturmiljöer och där det krävs starka restriktioner under lång tid för att värdena ska kunna bibehållas och utvecklas. Länsstyrelsen har bedömt att Gubbträskbäcken därför, i enlighet med miljöbalkens mål om skydd av värdefulla natur- och kulturmiljöer och bevarande av biologisk mångfald (1 kap. 1 § miljöbalken), bör förklaras som naturresevat enligt 7 kap. 4 § miljöbalken.

Gubbträskbäcken ligger inom riksintresset för skyddade vattendrag (Öreälven med tillhörande käll- och biflöden). Länsstyrelsen bedömer att bildandet av naturresevatet Gubbträskbäcken är förenligt med riksintresset för skyddade vattendrag.

Bevarandet av områdets mycket höga naturvärden utgör, enligt Länsstyrelsens mening, den ur allmän synpunkt lämpligaste hushållningen av mark- och vattenresurserna i detta område enligt 3 kap. 1, 2 och 6 §§ miljöbalken.

Länsstyrelsen bedömer att de positiva effekterna av att bevara området överväger de negativa effekterna som orsakas av inskränkningarna i markanvändning. Vid avvägning enligt 7 kap. 25 § miljöbalken har Länsstyrelsen funnit att föreskrifterna inte går längre än vad som krävs för att syftet ska uppnås.

#### *Konsekvensutredning*

I enlighet med vad som sägs i 4 och 5 §§ förordningen (2007:1244) om konsekvensutredning vid regelgivning, bedömer Länsstyrelsen att ordningsföreskrifterna enligt 7 kap. 30 § miljöbalken innebär så begränsade kostnadsmissiga och andra konsekvenser att det saknas skäl för en konsekvensutredning av regelgivning.

#### **Upplýsningar**

Länsstyrelsen vill erinra om att utöver resevatsföreskrifterna gäller även andra lagar, förordningar, och föreskrifter för området.

Före anordnandet av fasta renskötselánläggningar ska samråd ske med Länsstyrelsen enligt 12 kap 6 § miljöbalken, enligt vad som framgår av 7c § förordningen (1998:904) om anmälan för samråd.

Länsstyrelsen kan med stöd av 7 kap. 7 § miljöbalken medge dispens från meddelade föreskrifter om det finns särskilda skäl och om det är förenligt med förbudet/föreskriftens syfte.

Enligt 29 kap. 2 och 2a §§ miljöbalken gäller bland annat att brott mot föreskrift som meddelats enligt 7 kap. miljöbalken kan medföra straffansvar. Har någon vidtagit åtgärd i strid med meddelad föreskrift, kan länsstyrelsen enligt 26 kap. 9 och 14 §§ miljöbalken vid vite förelägga om rättelse.

Enligt 4 § skogsvårdslagen (1979:429) ska lagens bestämmelser eller föreskrifter inte tillämpas i den mån de strider mot föreskrifter som har meddelats med stöd av 7 kap. miljöbalken.

Detta beslut kan överklagas hos regeringen, Miljödepartementet, se bilaga 3. Den som vill göra anspråk på ersättning eller kräva inlösen av fastighet ska väcka talan hos mark- och miljödomstolen mot staten inom ett år från det att beslutet på vilket anspråket grundas har vunnit laga kraft. I annat fall går rätten till ersättning eller inlösen förlorad.

#### **De som medverkat i beslutet**

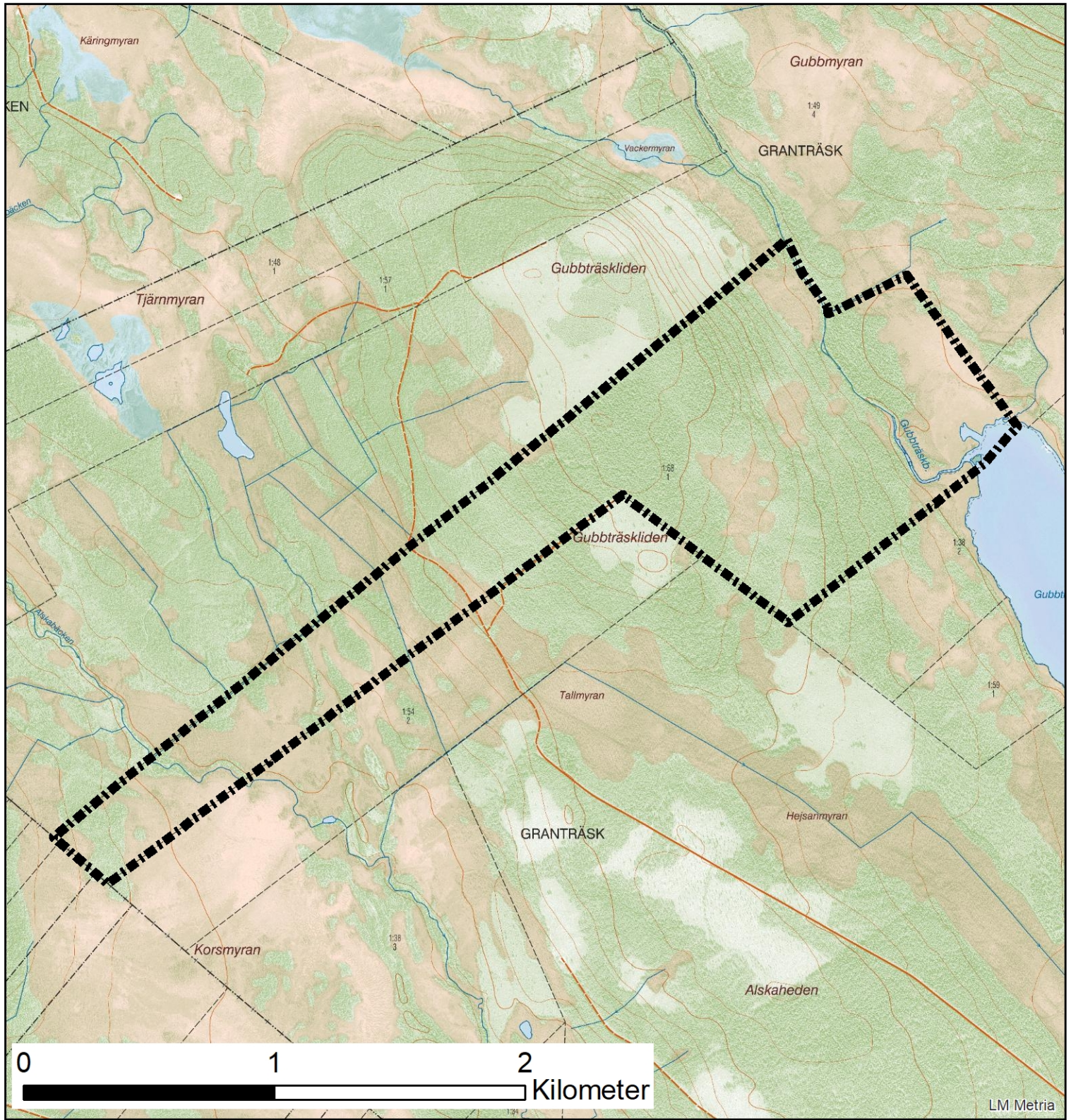
Beslutet har fattats av landshövding Helene Hellmark Knutsson med Emil Larsson, handläggare naturreservat, som föredragande.

Denna handling har godkänts digitalt och saknar därför namnunderskrift.

#### **Bilagor**

1. Beslutskarta
2. Skötselplan
3. Hur man överklagar





# Naturreseptat Gubbträskbäcken

Lycksele kommun  
Västerbottens län

Bilaga 1 till beslut  
med dnr 511-681-2019



Reservatsgräns



Länsstyrelsen  
Västerbotten

Bakgrundskartor © Lantmäteriet







Länsstyrelsen  
Västerbotten

Bilaga 2 till beslut om bildande  
av naturreservatet Gubbträsk-  
bäcken i Lycksele kommun.

**Skötselplan**

Datum  
2022-03-03

Ärendebeteckning  
511-681-2019

1(8)

---

## SKÖTSELPLAN FÖR NATURRESERVATET GUBBTRÄSKBÄCKEN I LYCKSELE KOMMUN

---



*Foto: Emil Larsson*

## 1. Syfte med säkerställande och skötsel

Syftet med naturreservatet är att vårda och bevara värdefulla naturmiljöer i form av grandominerade naturskogar och andra ingående naturtyper samt naturreservatets helhetsvärden i form av ett sammanhängande område med i huvudsak orörd karaktär. Syftet är också att vårda och bevara den biologiska mångfalden knuten till dessa miljöer. Inom ramen för bevarandet av naturmiljöer ska reservatet också tillgodose behovet av områden för friluftslivet.

Syftet ska framförallt uppnås genom att naturmiljöerna utvecklas fritt. Naturliga processer såsom stormfällning, extrema klimatförhållanden, översvämning, skogsbrand samt svampars och insekters nedbrytning av ved med mera tillåts fortgå ostört. Det ska vara möjligt att ta bort främmande arter och att restaurera och återställa hydrologi i våtmarker, sumpskogar, sjöar och vattendrag. Information om naturreservatet ska finnas tillgänglig för att underlätta för allmänhetens friluftsliv.

## 2. Prioriterade bevarandevärden

- Grandominerade naturskogar
- Bäckmiljöer
- Hotade arter knutna till dessa miljöer

## 3. Beskrivning av naturreservatet

### 3.1 Administrativa uppgifter

Namn: Gubbträskbäcken

Dossiernummer: 2402419

NVR-id: 2055201

Natura 2000-område: Öreälven (SE0810434)

Kommun: Lycksele

Län: Västerbotten

Lägesbeskrivning: 33 km SV Lycksele

Ekokarta: 21I7d-e, 21I8d

Mittkoordinat: 657606, 7139139 (SWEREF99 TM)

Naturgeografisk region: 32c, norra Norrlands barrskogsområden och bergkullslätter

Markägare: Enskilda

Fastighet: Granträsk 1:68

Förvaltare: Länsstyrelsen

Totalareal: 234 hektar

Landareal: 232 hektar

Areal produktiv skog: 144 hektar

### 3.2 Naturtypsindelning

Naturtyp enligt NNK <sup>1</sup>	Natura 2000-kod	Areal (ha)
Sjöar	3100	2
Mindre vattendrag	3260	0,5
Fuktig/blöt gräs/myrmark	4811	1,6
Övrig öppen ickenatura-naturtyp	6960	1
Öppna mossar och kärr	7140	44
Taiga	9010	86
Lövsumpskog	9080	1,5
Skogsbevuxen myr	9740	33
Obestämd taiga/icke natura	9810	20
Icke-naturklassad skogsmark	9900, 9925	44

<sup>1</sup> Natura-naturtypskartans naturtyper, kartering enligt Naturvårdsverket.

### 3.3 Beskrivning av naturreservatet

#### *Läge och landskap*

Gubbträskbäcken är ett sammanhängande område med gammal skog som ligger i den sydvästra delen av Lycksele kommun, drygt 3 mil sydväst om Lycksele och ca 5 mil ostnordost om Åsele. Reservatet ligger 3 km nordväst om byn Granträsk. Området utgörs främst av en nordostsluttning ned mot Gubbträskbäcken som mynnar i Gubbträsket. I västra delen finns en mosaik av myrmark och skogsbeklädda myrholmar. Höjden över havet varierar mellan 403 och 428 meter.

#### *Geologi*

Berggrunden i området består av kvart-fältpatrika sedimentära bergarter. Jordarten utgörs av morän och på myrmarkerna av torv.

#### *Skogsmark*

I reservatet växer en hänslavsrik grandominerad naturskog med en genomgående hög ålder på äldre trädkikt (160–200 år) och god åldersspridning. Det finns också stora delar sumpskog med mestadels kläna träd och med hög ålder, ofta över 200 år. Död ved förekommer sparsamt till fläckvis allmänt, mest relativt färskt och vindfällt. Enstaka gamla mycket grova granlågor finns också. Stort inslag av björk varav många är bukettformiga, samt sparsamt med sälk och asp.

#### *Våtmarker, sjöar och vattendrag*

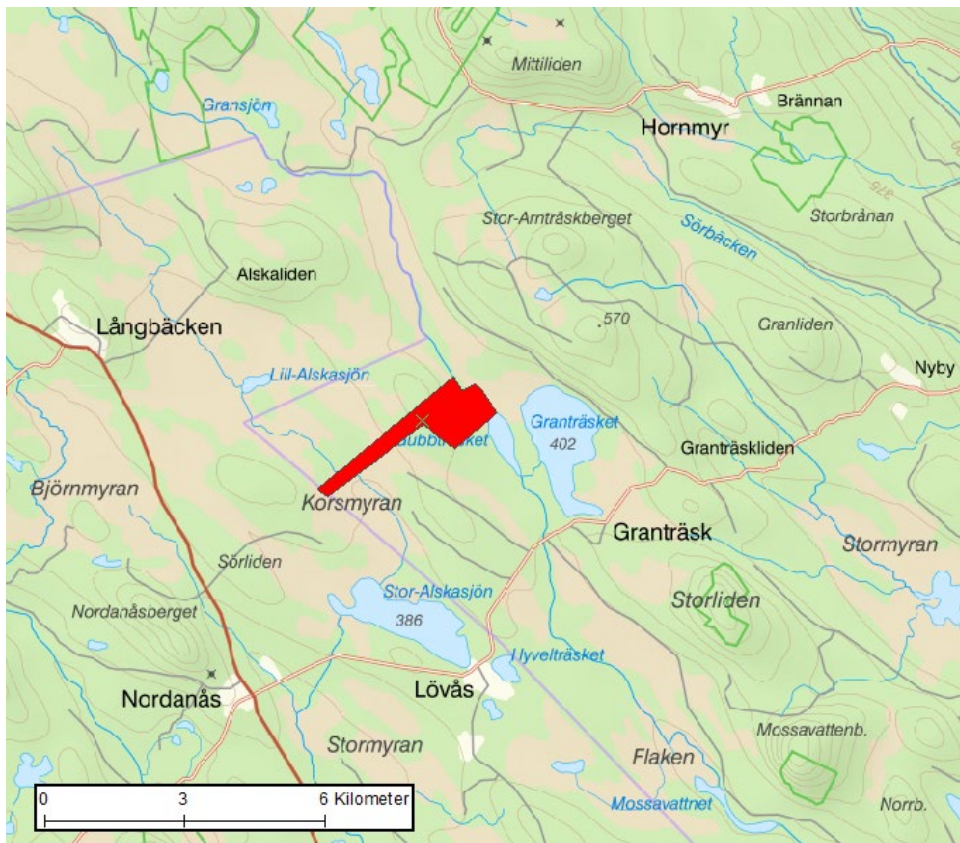
Genom områdets norra del rinner Gubbträskbäcken som mynnar i sjön Gubbträsket i reservatets nordöstra hörn. Gubbträskbäcken rinner ut i Vargån som i sin tur mynnar i Örträsket. Gubbträskbäcken hör till Öreälvens avrinningsområde.

Våtmarker finns främst i de västra delarna samt närmast Gubbträsket. Delar av dessa är påverkade av dikning. Utanför gränsen finns också ett flertal diken

i både nordost och i väster. Myrarna har bedömts i sin helhet i samband med våtmarksinventeringen och klassats ha ”vissa naturvärden”.

### *Intressanta arter*

Området utgör en lämplig miljö för arter knutna till grandominerade naturskogar. Följande intressanta arter har påträffats (hotkategori enligt Artdatabankens rödlista 2015 inom parentes där NT = nära hotad, VU = sårbar): Doftskinn (NT), gammelgransskål (NT), granticka (NT), gränsticka (NT), harticka (NT), kötticka (NT), koralltaggsvamp (NT), rosenticka (NT), rynkskinn (VU), stjärntagging (NT), ullticka (NT), vedticka, bårdlav, garnlav (NT), luddlav, lunglav (NT), rödbrun blekspik (NT), skinnlav, skrovellav, stuplav, violettgrå tagellav (NT), vitmosslav, bronshjon, spillkråka (NT), tretåig hackspett (NT), videsparv (VU).



Naturreservatet Gubbträskbäcken (i rött) ligger några kilometer nordväst om byn Granträsk i Lycksele kommun.

#### **4. Skötselområden för naturvärden med bevarandemål och åtgärder**

Reservatet är indelat i fyra skötselområden med utgångspunkt från de övergripande naturtyperna i området samt de åtgärder som ska genomföras inom respektive skötselområde (bilaga 1). För varje skötselområde redovisas bevarandemål och skötselåtgärder.

För samtliga skötselområden gäller att främmande arter ska kunna tas bort vid behov.

##### **4.1 Skötselområde 1, skogar med fri utveckling och möjlighet till hydrologisk restaurering (132 ha)**

Skötselområdet omfattar all gammal skog i reservatet.

###### *Bevarandemål*

Skötselområdet ska innehålla allmänt till rikligt med naturskogsstrukturer såsom döda och döende träd, skiktning samt spridning i ålder och diameter. Skogen ska huvudsakligen präglas av intern dynamik med naturliga processer såsom trädens åldrande och döende, stormfällningar, översvämningar, insekters och svampars nedbrytning av ved samt nyetablering av träd i skogen. Typiska arter ska förekomma och deras populationer ska inte minska. Främmande arter som utgör ett hot mot den naturliga biologiska mångfalden ska inte förekomma.

###### *Skötselåtgärder*

I huvudsak fri utveckling. Det finns dikningspåverkade delar som ska kunna restaureras.

##### **4.2 Skötselområde 2, skogar med möjlighet till lövgynnande åtgärder och hydrologisk restaurering (18 ha)**

I reservatet finns yngre, påverkade skogar där lövgynnande åtgärder skulle kunna höja naturvärdena på både kort och lång sikt.

###### *Bevarandemål*

Skogen ska på sikt bestå av gammal lövrik skog med ett betydande inslag av sälg och asp samt mycket död och döende ved. Skötselområdet ska på sikt präglas av naturliga processer såsom trädens åldrande och döende, stormfällningar, brand, insekters och svampars nedbrytning av ved samt nyetablering av träd i skogen.

###### *Skötselåtgärder*

Lövgynnande åtgärder. Stängsling kan göras för att skydda löv från betetryck. Röjning och gallring av gran och tall kan bli aktuellt för att behålla och öka den stora andelen löv. Det finns dikningspåverkade delar som ska kunna restaureras.

### **4.3 Skötselområde 3, våtmarker med möjlighet till restaurering (82 ha)**

Skötselområdet omfattar reservatets öppna och skogbevuxna myrar.

#### *Bevarandemål*

Hydrologin ska vara ostörd och det ska inte finnas några avvattande eller tillrinnande diken eller körspår som medför negativ påverkan. Skötselområdet ska präglas av naturliga processer såsom nederbörd, grundvattenflöden och översvämningar. Dessa processer ska fortgå opåverkat av mänskliga ingrepp. Grundvattenytan ska variera naturligt och vara hög under större delen av året. Det ska finnas typiska arter av kärlväxter och mossor. Främmande arter som utgör ett hot mot den naturliga biologiska mångfalden ska inte förekomma.

#### *Skötselåtgärder*

De dikningspåverkade delarna som ska kunna restaureras.

### **4.4 Skötselområde 4, sjöar och vattendrag med möjlighet till restaurering (2 ha)**

Skötselområdet omfattar sjön Gubbträsket samt vattendragen Gubbträskbäcken och Alskabäcken.

#### *Bevarandemål*

Skötselområdet ska huvudsakligen präglas av naturliga processer med de strukturer och artsamhällen som hör denna naturtyp till. Sjön och vattendraget ska ha en intakt, naturlig hydrologi och hydrokemi med försumbar påverkan från övergödande, försurande och grumlande ämnen. Främmande arter som utgör ett hot mot den naturliga biologiska mångfalden ska inte förekomma.

#### *Skötselåtgärder*

Restaurering och återställande av hydrologin i sjöar och vattendrag.

## **5. Mål och åtgärder för friluftslivet**

### *Friluftsliv*

I naturreservatet saknas iordningsställda anordningar för friluftslivet. För den som vill besöka området rekommenderas ett besök vid den vackra bäcken och i den urskogsartade skogen på nordvästra sidan bäcken.

### *Mål för friluftslivet*

Det övergripande målet för friluftslivet är att reservatet ska vara tillgängligt för naturupplevelser, rekreation och naturstudier.

Det ska vara möjligt att på olika sätt få information om naturreservatet inför och under besök i området. Information om reservatet ska också i lämplig omfattning finnas tillgängligt via internet eller andra tekniska lösningar.

Informationen i området ska förhöja upplevelsen av besöket genom att den är lättläst och fokuserar på upplevelser i området samt har informativa kartor. Informationen ska bidra till att syftet med områdesskyddet uppnås. Områdets skyltar ska vara i gott skick och underlätta för besökare att uppleva området.

### *Åtgärder för friluftslivet*

En informationsskylt, utformad i enlighet med Naturvårdsverkets anvisningar, ska sättas upp och underhållas i anslutning till reservatet. Förslag på lämplig plats för informationsskylt redovisas i bilaga 1. Det ska på skylten finnas en karta över reservatet, en lägesbeskrivning av skyltens plats i förhållande till reservatet samt en kort beskrivning av naturmiljöerna och föreskrifter för allmänheten. Information om naturreservatet på länsstyrelsens webb, via appar och andra tekniska lösningar ska publiceras utifrån tillgängliga resurser och prioriteringar tillsammans med information om andra naturreservat i länet.

## **6. Nyttjanderätter**

Jakt får bedrivas av jakträttsinnehavare enligt gällande lagstiftning och i enlighet med gällande reservatsföreskrifter.

## **7. Utmärkning av gränser**

Reservatet ska hållas väl utmärkt enligt svensk standard och Naturvårdsverkets anvisningar. Gränserna bör ses över vart 10:e år och målas om vid behov.

## **8. Sammanställning av skötselåtgärder**

<b>Skötselåtgärd</b>	<b>Var</b>	<b>Prioritet<sup>1</sup></b>
Gränsmarkering	Se bilaga 1	1
Montering av informationsskylt	Se bilaga 1	1
Hydrologisk restaurering och återställning	Skötselområde 4	1
Hydrologisk restaurering och återställning	Skötselområde 1 och 3	3

<sup>1</sup>Siffran anger prioriteringsordning för genomförande av skötselåtgärderna, där 1 är högsta prioritet och 3 lägsta.

## **9. Uppföljning och tillsyn**

Tillsynen av området utförs av naturvårdsförvaltaren och ska dokumenteras skriftligt. Tillsynen innefattar besiktning av att reservatsföreskrifterna



efterlevs. Dessutom ska naturvårdsförvaltaren följa upp utmärkningar och skyltar inom reservatet samt naturtyper och arter. Brister och fel ska dokumenteras och åtgärdas.

Tillsynen och uppföljningen av reservatet kommer tillsammans att utgöra ett underlag för en eventuell revidering av skötselplanen.

### **9.1 Uppföljning av skötselåtgärder**

I samband med att skötselåtgärder utförs ska utgångsläget innan åtgärden, tidpunkt för åtgärd, åtgärdens omfattning och utförande samt uppnått resultat dokumenteras för att möjliggöra en långsiktig uppföljning.

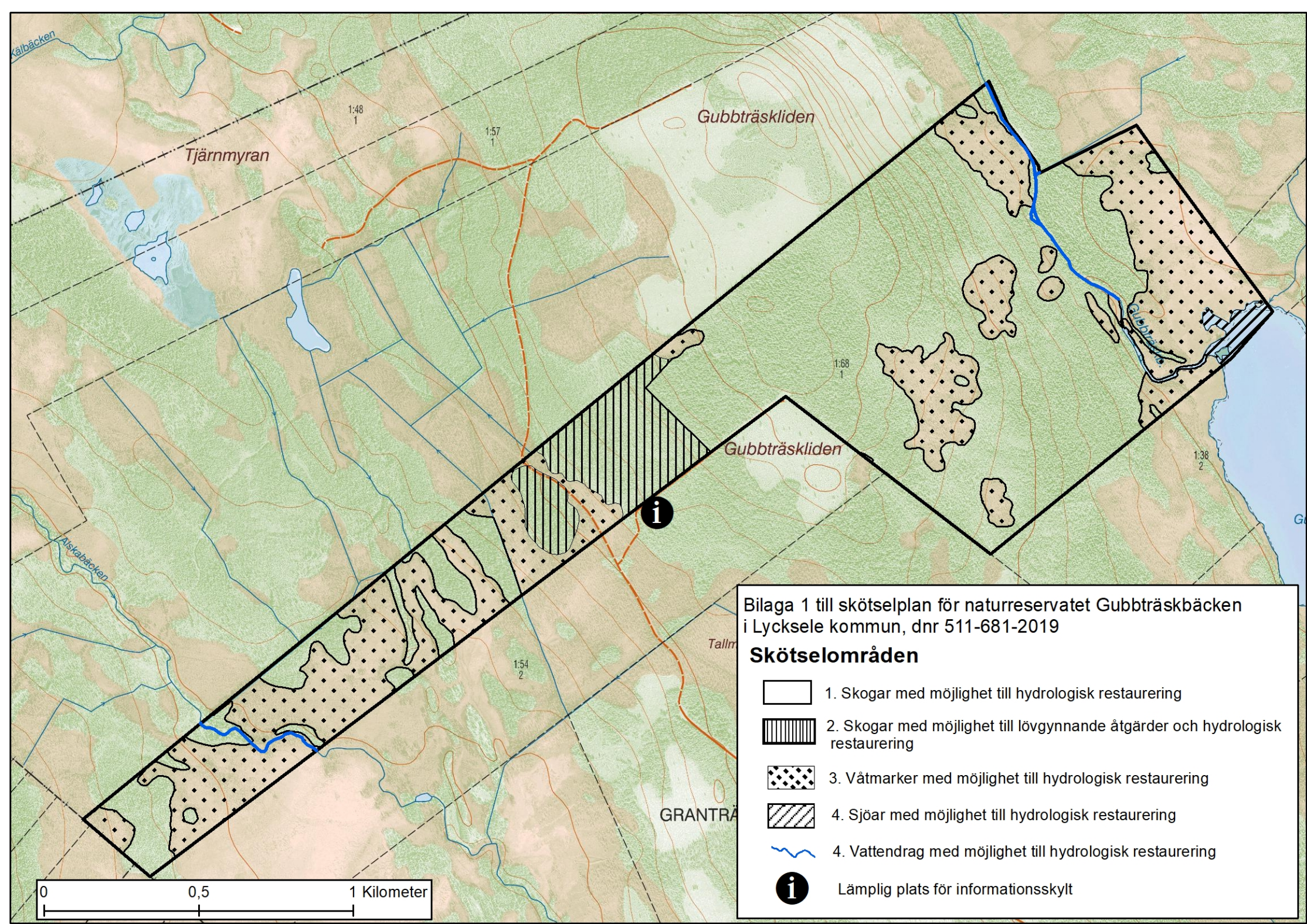
### **9.2 Uppföljning av bevarandemål**

Områdets bevarandemål ska följas upp enligt fastställda metoder för uppföljning av skyddad natur. Uppföljningen kommer att ske utifrån reservatets skötselområden (bilaga 1) och enligt indelningen i naturtyper för basinventering av skyddad natur.

## **Bilagor**

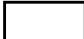





1. Karta över skötselområden





Bilaga 1 till skötselplan för naturreservatet Gubbräskbäcken i Lycksele kommun, dnr 511-681-2019

**Skötselområden**

-  1. Skogar med möjlighet till hydrologisk restaurering
-  2. Skogar med möjlighet till lövgynnande åtgärder och hydrologisk restaurering
-  3. Våtmarker med möjlighet till hydrologisk restaurering
-  4. Sjöar med möjlighet till hydrologisk restaurering
-  4. Vattendrag med möjlighet till hydrologisk restaurering
-  Lämplig plats för informationsskylt





## Du kan överklaga beslutet

Om du inte är nöjd med Länsstyrelsens beslut, kan du skriftligen överklaga beslutet hos regeringen.

### *Hur överklagar jag beslutet?*

Länsstyrelsen måste pröva att överklagandet har kommit in i rätt tid, innan det skickas vidare tillsammans med handlingarna i ärendet. Därför ska du lämna eller skicka din skriftliga överklagan till Länsstyrelsen Västerbotten antingen via e-post; [vasterbotten@lansstyrelsen.se](mailto:vasterbotten@lansstyrelsen.se), eller med post; Länsstyrelsen Västerbotten, 901 86 Umeå.

### *Tiden för överklagande*

Ditt överklagande måste vara skriftligt och ha kommit in till Länsstyrelsen senast den **1 april 2022**. Om det kommer in senare kan överklagandet inte prövas. I ditt överklagande kan du be att få ytterligare tid till att utveckla dina synpunkter och skälen till att du överklagar. Sedan är det regeringen som beslutar om tiden kan förlängas.

Parter som företräder det allmänna ska ha kommit in med sitt överklagande inom tre veckor från den dag då beslutet meddelades.

### *Ditt överklagande ska innehålla*

- Vilket beslut som överklagas, beslutets datum och diarienummer 511-681-2019,
- Hur du vill att beslutet ska ändras, samt
- Varför du anser att länsstyrelsens beslut är felaktigt.

Om du har handlingar som du anser stödjer din överklagan så bör du bifoga kopior på dessa. Kontakta Länsstyrelsen i förväg om du behöver bifoga filer som är större än 15 MB via e-post.

### *Ombud*

Om du anlitar ett ombud som sköter överklagandet åt dig ska ombudet underteckna skrivelsen, bifoga en fullmakt i original från dig samt uppge sitt eget namn, adress och telefonnummer.

### *Behöver du veta mer?*

Har du ytterligare frågor kan du kontakta Länsstyrelsen via e-post, [vasterbotten@lansstyrelsen.se](mailto:vasterbotten@lansstyrelsen.se) eller via växeltelefonnummer 010-225 40 00. Ange diarienumret för detta ärende. Numret finns uppe till höger på sidan.