

Enligt sändlista

BILDANDE AV *Slättbränna-Stormyrans naturreservat*

Objektnummer	2027513
Län	Västernorrland
Kommun	Sollefteå
Socken	Junsele
Fastighet	Åkerbränna 1:42 samt delar av Slättbränna 1:7 Slättbränna 1:8 Slättbränna 1:9 Slättbränna 1:10 Slättbränna 1:11 Slättbränna 1:12 Slättbränna 1:13 Slättbränna 1:14 Slättbränna 1:21 Slättbränna 1:22 Slättbränna 1:23 Slättbränna 1:24 Slättbränna 1:25 Åkerbränna 1:8 Åkerbränna 1:11 Åkerbränna 1:28 Åkerbränna 1:31 Åkerbränna 1:37 Åkerbränna 1:39 Åkerbränna 1:41 Ruske S:2
Markägare	Staten genom naturvårdsverket samt privata.
Förvaltare	länsstyrelsen
Lägesbeskrivning	23 km norr om Junsele

Areal [hektar]	758,8	
Produktiv skogsmark [hektar]	157,1	
Naturtyper [hektar]	Myr	400
	Barrsumpskog	147,4
	Barrblandskog	58,8
	Lövsumpskog	51,3
	Tallskog	48,1
	Granskog	35,1
	Triviallövskog	14,4
	Sjöar och vattendrag	2,2
	Övrig öppen mark	0,9
	Lövblandad barrskog	0,7

LÄNSSTYRELSENS BESLUT

Med stöd av 7 kap 4 § miljöbalken (1998:808) förklarar länsstyrelsen det område som utmärkts på bifogad karta, bilaga 1, som naturreservat.

För att trygga ändamålet med naturreservatet förordnar länsstyrelsen i enlighet med 7 kap, 5, 6 och 30 §§ miljöbalken samt 22 § förordningen om områdesskydd enligt miljöbalken mm (1998:1252), att de föreskrifter som framgår av detta beslut ska gälla beträffande naturreservatet.

Föreskrifterna enligt 7 kap. 5 och 6 §§ miljöbalken gäller från den dag de vinner laga kraft. Föreskrifterna enligt 7 kap. 30 § miljöbalken gäller från kungörelsedatum även om beslutet överklagas.

Med stöd av 3 § förordningen om områdesskydd enligt miljöbalken mm fastställer länsstyrelsen bifogad skötselplan.

Beslutet riktar sig till var och en, fastighetsägare och innehavare av särskild rätt, vars rättigheter att använda mark- och vattenområden berörs inom reservatsområdet.

SYFTE

Området skyddas i syfte att bevara biologisk mångfald och en värdefull naturmiljö, närmare bestämt en av länets största och mest värdefulla skogsmyrmosaiker med tillhörande vattenmiljöer. Myrkomplexet karaktäriseras av stora strängade, intermediära kärr med flertalet flarkgölar, omgivna av öppna topogena kärr. Skogen utgörs i huvudsak av gran- och barrblandskogar av naturskogskaraktär och i stora delar av sumpskogstyp. Det förekommer också mindre partier med brandpräglade talldominerade skogar på fast mark.

Mångformigheten av myrar, vattenmiljöer, sump- och fastmarksskogar utgör tillsammans en stor och sammanhållen enhet, något som gör att området är av stor betydelse för många

häckande och rastande fågelarter. Detta innebär sammantaget att processer och strukturer, såsom ostörd hydrologi med därtill hörande vattenståndsvariationer och de till skog, myr och vatten hörande organismgrupperna, i huvudsak ska utvecklas fritt efter naturligt förekommande processer.

För att förbättra skogsmyrmosaikens i delar av dikning försämrade hydrologi, gynna floran och fågellivet och bibehålla myrarna i ett öppnare stadium kan aktiva insatser, såsom igenläggning av diken och slyröjning, komma att ske. För att bibehålla och återskapa en brandpräglad beståndsstruktur och gynna naturvärden knutna till sådan skog kan naturvårdsbränning komma att genomföras i de talldominerade delarna av reservatet.

Syftet är även att, inom ramen för ovanstående syfte, ge allmänheten möjlighet till friluftsliv.

RESERVATSFÖRESKRIFTER

A. Föreskrifter enligt 7 kap. 5 § miljöbalken om inskränkningar i rätten att använda mark- och vattenområden.

Utöver vad som för övrigt gäller är det förbjudet att:

- 1 uppföra byggnad, mast eller annan anläggning på mark eller i vatten.
- 2 bedriva täkt, anordna upplag, borra, spränga, schakta, gräva, muddra, utfylla, tippa eller på annat sätt skada mark och block.
- 3 dika, dikesrensa eller dämna.
- 4 anlägga väg, stig eller spång.
- 5 anlägga luft- eller markledning, stängsel eller hägnad.
- 6 bedriva skogsbruk; avverka eller på annat sätt skada levande eller döda, stående eller omkullfallna, träd och buskar samt utföra annan skogsvårdsåtgärd. Undantag gäller underhållsröjning av befintliga siktgator för jakt. Nya siktgator får inte röjas.
- 7 sprida kemiska eller biologiska bekämpningsmedel, kalk eller gödselmedel.
- 8 inplantera djur, fisk, växter eller andra organismer.
- 9 framföra motordrivet fordon. Förbudet gäller inte på befintlig väg eller snöskoter på snötäckt, tjälad mark. Inte heller gäller det uttransport av fällt högvilt med fyrhjuling eller motsvarande. I dagsläget, 2022, gäller dock terrängkörningsförordningen (1978:594) i reservatet vilket innebär att endast högvilt i form av älg, björn, kronhjort, dovhjort och vildsvin kan föras ut. Fordon och färdväg ska väljas med omsorg för att minimera mark- och vegetationsskador. Område A (se beslutskarta) är emellertid förbudsområde för all motorfordonstrafik på barmark, inklusive uttransport av vilt.
- 10 uppföra jaktorn utan länsstyrelsens tillstånd.
- 11 bedriva jakt under perioden 15 mars till 15 augusti.
- 12 utfodra vilt eller placera ut saltstenar inom område A.
- 13 riva bäverdammar.

B. Föreskrifter om förpliktelser för ägare och innehavare av särskild rätt att tåla intrång enligt 7 kap. 6 § miljöbalken.

Markägare och innehavare av särskild rätt förpliktigas tåla att följande åtgärder vidtas för att tillgodose ändamålet med reservatet:

- 1 upphuggning och markering av reservatsgränsen.
- 2 uppsättning av informationstavlor.
- 3 anläggning och underhåll av stigar.
- 4 igenläggning av diken med därtill hörande eventuella avverkningar av buskar och träd längs dikeskanter för att återställa hydrologin.
- 5 slyröjning i syfte att hålla delar av våtmarken i ett öppnare stadie
- 6 avlägsnande av eventuella främmande invasiva arter; exempelvis lupiner, regnbåge och contorta-tall.
- 7 kontrollerade naturvårdsbränningar med eventuella därtill hörande åtgärder, som exempelvis selektiva huggningsingrepp och anläggande av mineraljordssträngar.
- 8 undersökningar av mark, vatten, vegetation och djurliv samt utmärkning av därtill hörande provtytor.

C. Föreskrifter enligt 7 kap. 30 § miljöbalken om rätten att färdas och vistas inom reservatet samt om ordningen i övrigt inom reservatet.

Utöver vad som för övrigt gäller är det förbjudet att:

- 1 fälla eller på annat sätt skada levande eller döda stående och omkullfallna träd och buskar.
- 2 plocka, gräva upp eller på annat sätt ta bort mossor, lavar eller svampar, med undantag för plockning av icke fridlysta matsvampar och icke fridlysta marklevande färgsvampar.
- 3 framföra motordrivet fordon annat än på befintlig väg. Förbudet gäller inte snöskoter på snötäckt, tjälad mark.
- 4 klättra i boträd eller på annat sätt medvetet störa eller skada djurlivet.
- 5 insamla eller föra bort ryggradslösa djur.
- 6 genom grävning eller på annat sätt skada mark och block.
- 7 sätta upp skylt, tavla, affisch eller göra inskrift.
- 8 uppföra anläggning, såsom vindskydd, koja, bänk, spång, stängsel, ledning, mast, torn eller skylt.
- 9 utan länsstyrelsens tillstånd använda området för organiserade tävlingar, militära eller andra övningar, lägerverksamhet eller motsvarande.

Föreskrifterna ska inte utgöra hinder att eftersöka och avliva skadat vilt med stöd av 28 § jaktlagen samt 40 och 40 c §§ jaktförordningen. Föreskrifterna ska heller inte utgöra hinder att jaga efter myndighetsbeslut om skyddsjakt med stöd av 23 b § jaktförordningen. Under perioden 15 mars till 15 augusti, när jaktförbud råder inom naturreservatet (se föreskrift A11), kan tillstånd sökas för fällfångst av exempelvis mink, mårhund, bisam eller annan

främmande art. Vidare ska föreskrifterna inte utgöra hinder för rivning av bäverdämmen som påverkar väg eller områden utanför reservatet.

Föreskrift C4 ska inte hindra ringmärkning av fåglar i enlighet med övrigt regelverk men under jaktförbudsperioden 15 mars till 15 augusti behöver tillstånd sökas för ringmärkning av fågel.

Föreskrifterna ska inte utgöra hinder för underhåll av befintliga vägar i och intill området såsom sandning, ogräsbekämpning, röjning av buskar, träd eller snö i vägrenar eller vägdike samt kapning av träd som hotar att falla över vägen. Inte heller ska föreskrifterna hindra grävarbeten i vägdike, exempelvis vid byte av trummor, dikning, dikesrensning eller anläggande av kabel i direkt anslutning till väggkropp.

Föreskrifterna ska inte utgöra hinder för att utöva renskötsel i enlighet med rennäringslagen (1971:437) eller framföra motordrivet fordon vid renskötsel i enlighet med gällande terrängkörningslagstiftning.

Tillstånd enligt föreskrift C9 kan innebära att undantag ges från flera föreskrifter. För verksamheten gäller att eventuell åverkan inte annat än alldeles obetydligt får påverka de värden som reservatet syftar till att bevara.

Länsstyrelsen kan ge tillstånd för vetenskapliga undersökningar som innebär någon form av markering, fällfångst eller annan åverkan, under förutsättning att denna åverkan inte annat än alldeles obetydligt påverkar de värden som reservatet syftar till att bevara. Vetenskapliga undersökningar som inte innebär markering av provytor eller annan åverkan är tillåtna i reservatet. Vidare ska föreskrifterna inte hindra att i vetenskapligt syfte ta minsta möjliga mängd belägg för artbestämning av exempelvis svampar eller insekter. Observera dock att insamling av vissa arter även kan vara reglerad i artskyddsförordningen (2007:845), såsom större barkplattbagge, *Pytho kolwensis*, som återfinns i det närliggande Ruskhöjdens naturreservat.

I enlighet med 2 § förordningen om områdesskydd enligt miljöbalken m.m., ansvarar länsstyrelsen för förvaltningen av reservatet. Föreskrifterna ska inte utgöra hinder för förvaltaren, eller den som förvaltaren uppdrar åt, att utföra de åtgärder som anges ovan under B och vars utförande beskrivs närmare i skötselplanen.

Föreskrifterna under C gäller även fastighetsägare och innehavare av särskild rätt till fastighet när de inte nyttjar sin rätt att bruka fastigheten.

SKÅLEN FÖR BESLUT

Områdesbeskrivning

Slättbränna-Stormyran är ett stort och mångformigt myrkomplex bestående av Stormyran, Nörd-Stormyran samt Rötet längst i öster. Komplexet är beläget väster om byn Åkerbränna, ca 355-365 meter över havet. Stormyran sluttar svagt åt sydost och avvattnas i de västra delarna åt väster av Gäddbäcken mot Långtjärnen. Nörd-Stormyran och Rötet sluttar mot öster respektive norr och avvattnas liksom de östra delarna av Stormyran åt nordost via Stormybäcken till Åssan. Moränåsar med distinkt gräns mot myren finns

väster och söder om Stormyran. I övrigt omges hela myrkomplexet av sumpskogar.

Myrkomplexet utgörs av flera olika myrtyper. Det som ger området dess speciella karaktär är de stora strängade, intermediära kärren. Strängarna utgörs av väl avsatta fastmattesträngar och flarkarna är lösbottenflarkar eller flarkgölar. Som en bård runt strängflarkkärren samt öster därom förekommer stora ytor öppna topogena kärr bestående av i huvudsak fastmattor men även lösmattor. Här återfinns också en källa. Annan vanlig myrtyp i komplexet är soligena kärr men här finns även nordlig mosse och ett backkärr, vilket är sällsynt i denna region.

Vegetationen är huvudsakligen fattig till intermediär men mindre partier med rikkärr och källpåverkad vegetation ingår i området. Strängarna domineras av blååtäl och trådstarr medan flarkarna hyser bland annat vitstarr. I strängflarkkärren återfinns arter som björnbrodd, myggblomster, brudsporre, sumpnycklar och ängsnycklar. Vid källan är levermoss- och brunmossfloran rik.

Myrkomplexet är en av Ångermanlands förnämsta och mest skyddsvärda fågelmyrar med stora öppna myrområden och flertalet öppna vattenspeglar i form av flarkgölar. Här förekommer arter som myrsnäppa, brushane, ljungpipare, enkelbeckasin, småspov, gluttsnäppa, grönbena, tofsvipa, dalripa och trana. Komplexet utgörs också i stora delar av gransumpskog med glest träd- och buskskikt, något som är gynnsamt för flertalet tättingar.

Skogen i området består av äldre barrskogar, framförallt i form av hänglavsrika, lågproduktiva gransumpskogar med bitvis stort inslag av lövträd. Det finns även fastmarksholmar med äldre, delvis brandpräglad tallskog samt partier bestående av äldre granskog med påtagliga inslag av död ved och äldre lövträd, särskilt i de norra partierna. Längs Gäddbäcken som rinner till Långtjärnen, håller bäver till. Vissa skogspartier längs bäcken har översvämmats tack vare bäverns aktivitet vilket skapat en hel del död ved.

I västra kanten av myrkomplexet, huvudsakligen beläget utanför naturreservatet, ligger den vackra och i stora delar välbevarade fäbodvallen Slättbränna fäbodar tillhörande Lillegård och Östanbäcks byar i Junsele. Äldsta handlingen från Slättbränna är från 1790-talet och fäbodvallen var i bruk fram till 1948. Fäboden består av sju kokhus samt 14 fähus och andra byggnader i bra skick. Fäbodvallen har ett stort kulturhistoriskt värde tack vare de välbevarade byggnaderna och områdets storlek. Vallen brukades ursprungligen som slåttermark men har också betats av kor, får och getter i senare tid. Från vallen har man utsikt över större delen av Stormyran.

Fäbodbruket och närheten till byn Åkerbränna har satt sina spår på myren och dess omgivning. Söder om Rötet återfinns också ett par äldre myrodlingar som inte nyttjats sen mitten på förra seklet. Myrodlingarna utgörs därför idag av lövskogsmiljöer bestående av företrädesvis glasbjörk. I östra kanten av Rötet finns, liksom kring fäbodvallen, gärdesgårdsrester. De öppna delarna av myrarna har tidigare använts som våtmarker och rester av kvarvarande hässjestöror kan påträffas på flera ställen i komplexet.

Myrkomplexet har, utöver de gamla myrodlingarnas dikessystem, få hydrologiska ingrepp. Det finns dock ett äldre handgrävt dike i västra delen av Stormyran och ett par skogsdiken från senare tid finns i norra delen av Nörd-Stormyran. Bäcken från Slätttestjärnen är rätd

och ett par mindre dikesarmar leder till den rätade bäcken. Där bäcken passerar Rötet finns rester av en gammal fördämning. Dikessystemet vid Slättstjärnen har åtgärdats av länsstyrelsen för att återställa hydrologin i området.

Ärendets beredning

Stormyran vid Åkerbränna är utpekad riksintresse för naturvården, idnummer NRO22009 samt som natuvårdsobjekt objekt nr 83069 hos länsstyrelsen.

Slättbränna-Stormyran uppmärksammades redan på 1970-talet för sina höga ornitologiska värden i den myrfågelinventering som genomfördes där komplexet fick högsta naturvärdesklass 1. Hela myrkomplexet är också klassat som högsta klass i Våtmarksinventeringen (mycket höga naturvärden). När den nationella Myrskyddsplanen upprättades av Naturvårdsverket 1994 var området en av de våtmarker i länet som pekades ut som prioriterade för långsiktigt skydd.

Slättbränna fåbodan är registrerad i länsstyrelsens ängs- och hagmarksinventering från 1990-1996 liksom i ängs- och betesmarkinventeringen samt fåbodinventeringen från 1978 och 1999 och utpekad i i länsstyrelserapporten om odlingslandskapets bevarandeområden.

Reservatet är beläget inom Vilhelmina södra samebys renbetesområden och de sydvästra delarna av området är utpekad riksintresse för rennäringen och kärnområde för rennäringen.

I Sollefteå kommuns översiktsplan från 2017 är området utpekad både som natuvårdsobjekt och riksintresse för naturvården. Några motstående intressen finns inte redovisade.

Naturreseptatet ingår i en föreslagen skoglig värdestrakt, Åkerbränna, samt våtmarksvärdestrakt, Mossaträsk-Junsele, i länsstyrelsens handlingsplan för Grön infrastruktur från 2020 (dnr 510-3812-16).

I början på 2013 kontaktade länsstyrelsen berörda markägare för att informera om förslag till reservatsbildning av skogsmyrmosaikerna och genomförde ett par markägarmöten. Diskussioner om utformning av reservatet samt ekonomiska förhandlingar inleddes med markägarna. Fåbodvallen var uppe för diskussion om den skulle ingå i reservatet men det alternativet uteslöts på markägarnas begäran. 2015 förvärvade staten genom Naturvårdsverket delar av de bolagsägda fastigheterna inom det stora bytesmarkspaketet ESAB. De privata fastigheterna värderades 2014 och under åren 2015-2021 träffades avtal om inträngsättning för de övrigt berörda fastigheterna.

Under remissbehandlingen har digitalt underlagsmaterial från mineralrättsregistret kontrollerats. Därvid har inga motstående intressen eller andra försvårande omständigheter påträffats.

Remissyttranden har inkommit från Havs- och vattenmyndigheten (HaV), Skogsstyrelsen, Sollefteå kommun, Jägareförbundet Mittnorrland, Vilhelmina södra sameby, Åkerbränna viltvårdsområde, SCA skog AB och Rolf Salomonsson. SGU avstår från yttrande.

Kommunen, HaV, Skogsstyrelsen, Vilhelmina sameby, SCA och Rolf Salomonsson har inget att erinra mot förslaget.

Jägareförbundet är positiva till reservatsbildandet men framför synpunkten att beslutet inte ska inskränka på jakträttsinnehavares rätt att jaga inom reservatsområdet inom ramen för gällande jaktlagstiftning samt ha möjlighet att uttransportera fälld björn, älg, hjort eller vildsvin med lättare terränggående motorfordon. Åkerbränna viltvårdsområde har frågor rörande eventuell negativ påverkan av snöskoterkörning på myrarna och hur den bör begränsas.

Länsstyrelsens bedömning

Länsstyrelsen har beaktat de vid remissförfarandet inkomna synpunkterna genom bearbetning av beslut och skötselplan.

Rörande synpunkter om riskerna för negativ påverkan av snöskoterkörning på myrarna i området så är länsstyrelsens bedömning att föreskrifterna är tillfyllest rörande dessa risker då snöskoter enbart får framföras på snötäckt, tjälad mark.

Gällande Jägareförbundets synpunkter kring jakt i området samt uttransport av fällt vilt så är all jakt i reservatet förbjuden under perioden 15/3-15/8. Ett av huvudsyftena med reservatet är att värna ett för fågellivet värdefullt rast- och häckningsområde. Länsstyrelsen bedömer att ett förbud mot jakt under denna för fåglar så känsliga period för störning är väl motiverat. Jakttider för de flesta viltarter som jagas är också belägen utanför denna tid varför intrånget i jakträtten får anses vara mycket liten. Vidare så är länsstyrelsens bedömning att en begränsning av nyttjande av motorfordon för uttransport av fällt vilt inom de blötaste partierna av våtmarkerna är väl motiverad då körning på barmark i dessa partier oundvikligen medför skador på våtmarkerna.

Slättbränna-Stormyran är en av de mest värdefulla skogsmyrkomplexen i länet och utpekad i den nationella säkerställandeplanen Myrskyddsplan för Sverige. Mångformigheten av myrar, vattenmiljöer, sump- och fastmarksskogar utgör tillsammans en stor och sammanhållen värdekärna. Området har få motsvarigheter i Västernorrland och bör skyddas för sina höga biologiska värden.

Områdets skogar har påverkats av historiska huggningar men därefter stått opåverkade av rationellt skogsbruk. Detta har resulterat i en skog som har och håller på att bilda skogsbiologiskt viktiga strukturer, såsom gamla träd och död ved. Dessa värden är ovanliga i dagens av skogsbruk präglade landskap och av grundläggande vikt för att bevara livsformer knutna till områden med mer naturlig skogsdynamik.

Naturvärdena i dessa miljöer är följaktligen oförenliga med konventionella skogsbruksmetoder och annan exploatering. Genom naturreservatsbildning undanröjs exploateringshot och förutsättningarna för bevarande av våtmarks-, vatten-, och skogsmiljöer, med därtill hörande strukturer, processer och arter förbättras.

Myrkomplexet är i huvudsak rätt så hydrologiskt orört. Det finns dock ett fåtal diken grävda för myrodlingen i södra delen av Rötet och ett par skogsdiken i norra kanten av komplexet. Vid Slättestjärnen har bäcken rätats och ett par diken grävts in till det. Dikena

vid Slåttestjärnen är nu hydrologiskt återställda av länsstyrelsen inom ramen för Våtmarksrestaureringen. Dikena vid myrodlingen har ringa påverkan på hydrologin i myrkomplexet i stort och den lövskog som kommit upp här utgör en värdefull miljö för fågellivet i området. Dessa diken bör således inte åtgärdas aktivt. Skogsdikena i norra kanten tycks inte heller de utgöra stort hot mot de hydrologiska värden i reservatet och deras belägenhet i utkanten av reservatet gör de svåra att åtgärda utan att påverka intilliggande fastigheter. Skulle läget ändras och reservatuppföljningen ger att skogsdikena behöver åtgärdas ska det utredas om dikesigenläggning kan ske i samverkan med berörd markägare. Igenläggning av diken är en beprövad restaureringsmetod som genomförts på flertalet skyddade myrar i länet med gott resultat. Åtgärden innebär också att träd och buskar avverkas längs dikeskanterna. En bedömning av dikesigenläggningens lämplighet bör således även omfatta en bedömning av sumpskogsmiljöns naturvärden så ingen värdefull sumpskogsmiljö påverkas negativt av åtgärden, exempelvis miljöer lämpliga för större barkplattbagge.

I den händelse en hotad art påträffas eller kunskapsläget ändras för en i dag känd art i reservatet, och det långsiktiga bevarandet av arten inte bedöms tryggat med nuvarande förvaltningsinriktning, skulle det kunna finnas skäl att utfärda en dispens som möjliggör åtgärder nödvändiga för arten. Sådan eventuell dispens bör motiveras av aktuell, välgrundad biologisk kunskap. Vidare bör eventuella åtgärder långsiktigt följas upp och berörda delar dokumenteras före och efter åtgärd. En eventuell dispens förutsätter att särskilda skäl föreligger i enlighet med miljöbalken 7 kap. 7 §, vilket innebär att åtgärderna måste vägas mot de värden som utgjort grund för tillkomsten av detta områdesskydd.

En art som skulle kunna bli föremål för en dispensansökan är den starkt hotade arten större barkplattbagge, en starkt hotad insekt som lever som larv på fallna granar av hög ålder med tjock bark. Där livnär den sig som så kallad sekundär kambiekonsument innan den förpuppas och lever som skalbagge i ett knappt år tills den har parat sig. För närvarande är arten känd från ett drygt 20-tal lokaler i landet, varav ungefär hälften ligger i Västernorrlands län. Arten är ännu ej känd från Slättbränna-Stormyran men förekommer inom ett avstånd på 5-10 kilometer i tre andra områden (Ruskhöjdens naturreservat i Västernorrlands län, Tvärmyrkullens naturreservat och Näverberget (oskyddat) i Västerbottens län). Om forskning visar att åtgärder behövs för att bevara större barkplattbagge, exempelvis genom att fälla träd eller föra in död ved i området, kan det bli aktuellt med en dispensansökan för att kunna utföra sådana åtgärder. Artens spridningsförmåga och förmåga att nyttja fällda träd studeras för närvarande (Större barkplattbagge *Pytho kolwensis* i och kring Oringsjö naturreservats omgivning - en pilotstudie kring spridning, dnr: 519-8712-12). Åtgärder ska dock inte genomföras förrän nämnda pågående försök med fällning av granar har utvärderats fullt ut och starka indikationer finns på att åtgärden verkligen fungerar. Det är viktigt att komma ihåg att dylika fällningar tär på det framtida kapitalet av död ved, samt att träden så småningom skulle ha fallit på naturligt sätt. I dagsläget bedömer länsstyrelsen att det varken finns något behov av, eller att kunskapsläget motiverar sådana åtgärder.

Naturreservatsbildningen av Slättbränna-Stormyran säkerställer en potentiell livsmiljö för större barkplattbagge där granlågor kommer att bildas fortlöpande. Ytterligare skydd av områden (granmiljöer) inom trakten gör att mängden lämpliga lågor på landskapsnivå ökar. Var i trakten områdena sedan är belägna i förhållande till varandra, kan medföra positiva

effekter för artens möjligheter till spridning, om även avståndet som arten har att sprida sig mellan lämpliga områden minskar.

För att värna riksintresset för rennäring ska särskild hänsyn tas till renbetet. På längre sikt är sannolikt brand, eller naturvårdsbränning, en förutsättning för gott markbete. På kort sikt däremot, försämras betet efter brand. Innan naturvårdsbränning ska samråd med samebyn ske, om så önskas genom fältbesök. För att säkerställa den långsiktiga tillgången på renbete i landskapet ska löpande diskussioner föras med berörd sameby kring bränningsplanering.

Med stöd av föreskrift B6 kan främmande arter avlägsnas. Att sådana arter inte är önskvärda är i enlighet med den grundläggande tanken om att skydda naturmiljöer. Det ges också uttryck för i föreskrift A8 som hindrar införsel av individer, och i Skogsstyrelsens regelverk som anger att contorta-tall inte får planteras inom en kilometer från naturreservat och nationalparker. Således är det väl motiverat att kunna avlägsna främmande arter, oavsett om det är contorta-tall eller lupiner.

Länsstyrelsen bedömer att området signifikant bidrar till uppfyllandet av miljömålen "Myllrande våtmarker" och "Levande skogar", samt att ett formellt skydd är i enlighet med Myrskyddsplan för Sverige, länsstyrelsens och Skogsstyrelsens strategi för områdesskydd på skogsmark i länet från december 2005 samt i enlighet med den regionala handlingsplanen för grön infrastruktur från 2020.

Vidare bedömer länsstyrelsen att ett naturreservat i det aktuella området är förenligt med kommunens översiktsplan och med hushållningsbestämmelserna i 3 och 4 kapitlen miljöbalken.

Länsstyrelsen finner vid en vägning mellan enskilda och allmänna intressen i enlighet med 7 kapitlet 25 § miljöbalken att det för att bevara ovan nämnda naturvärden finns skäl att besluta om att bilda ett naturreservat, samt att förordna om föreskrifter för området och att fastställa en skötselplan. För att uppnå det starka skydd som behövs för områdets naturvärden bör föreskrifterna bland annat omfatta förbud mot såväl exploateringsföretag som skogsbruk i området.

HUR MAN ÖVERKLAGAR

Den som vill klaga över detta beslut ska skriva till regeringen, men skicka eller lämna skrivelsen till länsstyrelsen, epost vasternorrland@lansstyrelsen.se, eller postadress Länsstyrelsen, Enheten för skyddad natur, 871 86 Härnösand

Skrivelsen ska ha kommit in inom tre veckor från den dag klaganden fick del av beslutet. I skrivelsen ska anges vilket beslut som överklagas och den ändring som begärs. Skriv namn, adress, telefonnummer och ärendets nummer. Om ytterligare upplysningar önskas, kontakta Kristin Lindström, telefon 0611-34 92 58, kristin.lindstrom@lansstyrelsen.se.

Beslutet ska kungöras i länets författningssamling, i Post- och Inrikes Tidningar, Tidningen Ångermanland samt i NordSverige. Den dag kungörelsen varit införd i ortstidning anses berörda ha fått del av beslutet.

I den slutliga handläggningen av detta ärende har även deltagit Therese Flodin, länsjurist, Ulrika Bylund, planhandläggare, Maria Olsson, antikvarie, samt Per Sander, chef vid Enheten för skyddad natur.



Berit Högman
landshövding



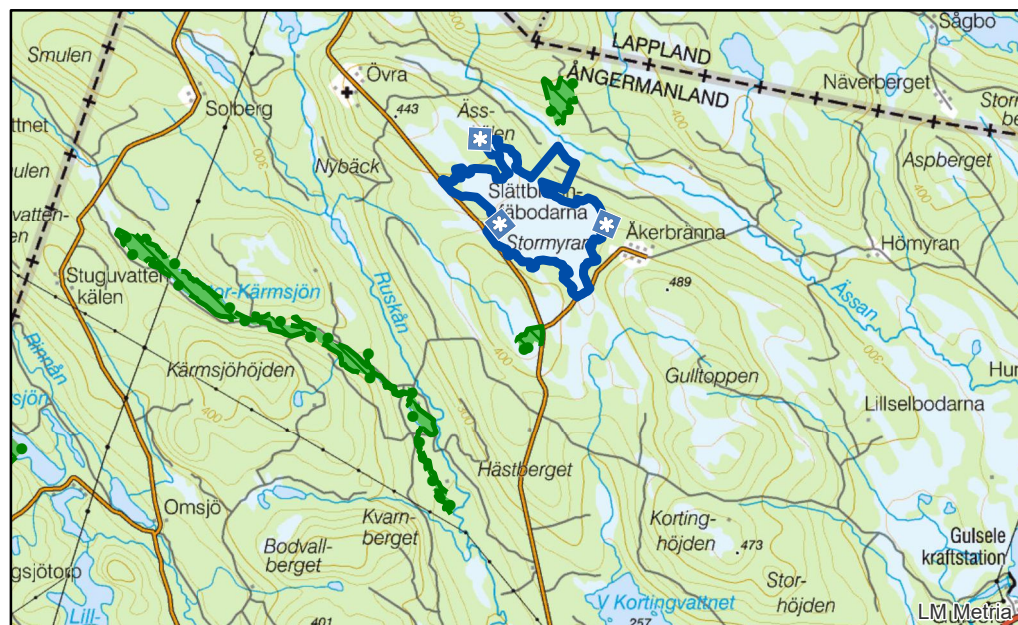
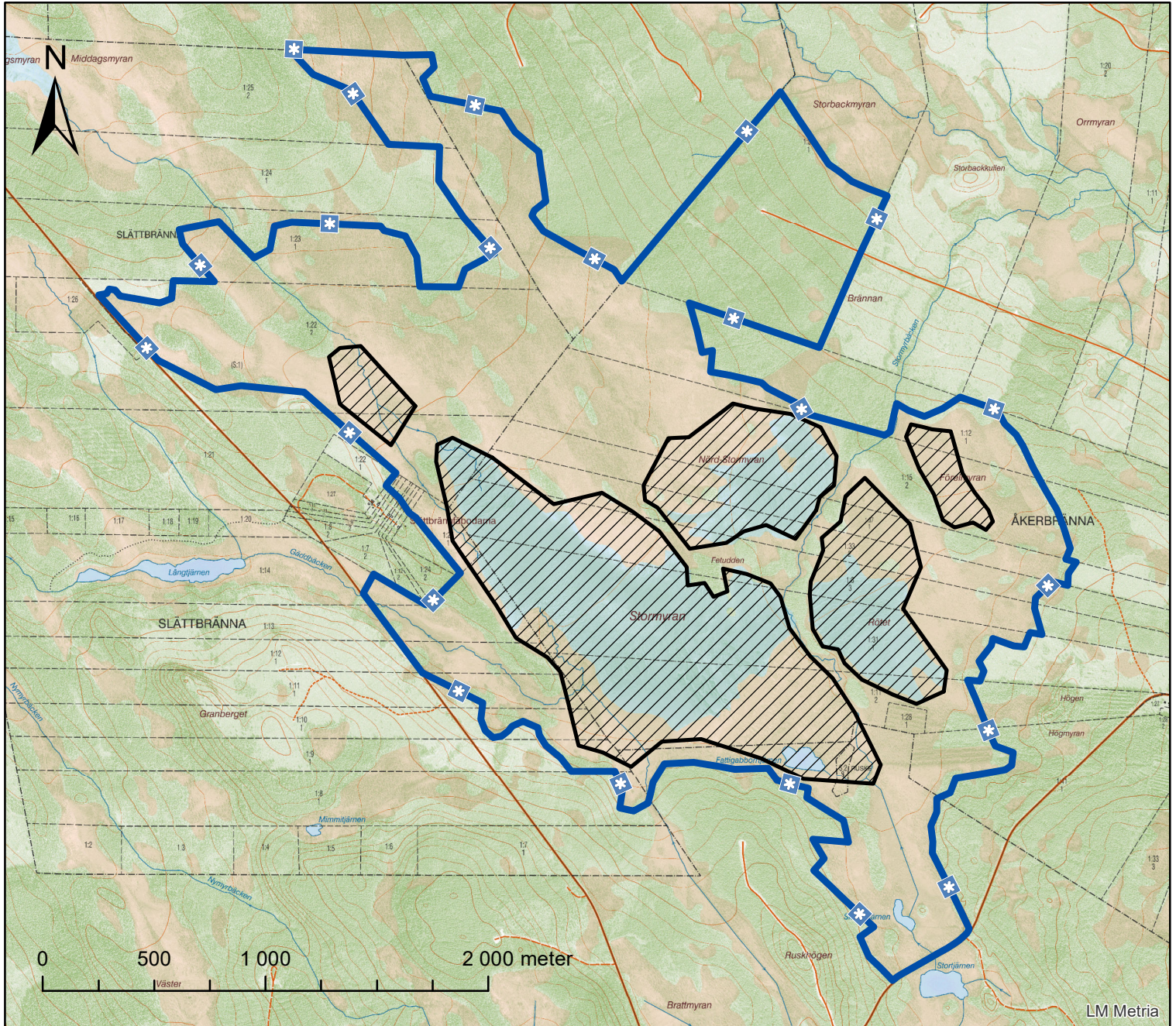
Kristin Lindström
naturvårdshandläggare




Bilagor

- 1 Beslutskarta
- 2 Sändlista
- 3 Skötselplan

Slättbränna-Stormyrans naturreservat

Bilaga 1
Beslutskarta
Dnr: 511-1042-13



-  Reservatsgräns
-  Föbudsområde A
-  Befintliga naturreservat

Skötselplan för *Slättbränna-Stormyrans naturreservat*

Denna skötselplan används lämpligast tillsammans med det beslut som utgör grunden för denna skötselplan. I beslutet återfinns viktig information såsom beslutsmening, syfte, föreskrifter och en sammanfattande beskrivning av området som bland annat omfattar reservatets biologiska bevarandevärden.

Gränser

Reservatet ska märkas ut enligt svensk standard (SIS 03 15 22) genom målning på träd inom reservatet i gränsgatan och uppsättning av stolpar med reservatsbricka i gränsvinklar och där det är naturligt för besökare att korsna reservatsgränsen.

Brand

Om spontan brand uppkommer inom reservatet bör släckning inriktas mot naturliga avgränsningar och mot reservatets ytterkanter om räddningschefen anser att branden härmed slutligen kan bekämpas. All eventuell brandbekämpning ska ske med så skonsamma metoder som möjligt och med största hänsyn till mark, vegetation och vatten.

Servitut och samfälligheter mm

Fisket är samfällt inom området.

Ett antal mulbetesrätter finns på några av de ingående fastigheter. De bedöms inte påverkas av reservatsbeslutet.

Färdelservitut över varandras fastigheter inom respektive skifteslag gäller för Slättbränna, Vällingberget samt Åkerbrännas skifteslag. Då nödiga vägar finns till respektive fastighet utanför reservatet bedöms dessa servitut inte påverkas av reservatsbeslutet.

Fastigheterna Åkerbränna 1:23 och 1:35 äger också rätt till att " vedbrand taga af lövskog och möjligen blifvande avfall vid afverkning efter utsyning" belastande Åkerbränna 1:15. Detta bedöms kunna tillgodoses på den del av Åkerbränna 1:15 som ej ingår i reservatet.

Jakt

Jakträtten inom de enskilt ägda fastigheterna tillhör även fortsatt markägarna.

Jakten inom Naturvårdsverkets fastigheter som tidigare ägts av Holmen respektive SCA skog har upplåtits till de tidigare markägarna. Avtalen ska sägas upp senast ett år före avtalstidens utgång annars förlängs avtalet automatiskt med 5 år.

Enligt fastighetsutredning från 2013 finns ett jaktarrende inskrivet 2011 på tidigare Åkerbränna 1:22, numera uppstyckad i Åkerbränna 1:39, 1:40 respektive 1:41, till förmån för Lennart Nilsson, Junsele.

Reservatsföreskrifterna reglerar jaktutövandet enligt följande:

Jakt får ej bedrivas mellan 15 mars och 15 augusti. Tillstånd kan sökas under denna period för fällfångst av främmande arter som bäver, mårhund eller bisam. Bäverdammar får ej rivas med undantag om de påverkar väg eller områden utanför reservatet. Föreskrifterna ska vidare inte utgöra hinder att eftersöka och avliva skadat vilt med stöd av 28 § jaktlagen samt 40 och 40 c §§ jaktförordningen eller att jaga efter myndighetsbeslut om skydds jakt med stöd av 23 b § jaktförordningen.

Vid uttransport av högvilt ska fordon och färdväg väljas med omsorg för att minimera mark- och vegetationsskador (se beslutet § A9). Inom område A (se beslutskarta) är emellertid all motorfordonstrafik på barmark förbjuden, inklusive uttransport av vilt. Dessa delar av reservatet utgörs av blötare myrmarker där riskerna är för höga att terrängfordon kan orsaka markskada.

Befintliga siktgator får underhållas, men nya siktgator får inte röjas (se beslutet § A6). Ansökan om tillstånd för uppförande av nya jaktorn ska inlämnas till länsstyrelsen (§ A10). Utfodring av vilt eller utplacering av saltsten får ej ske inom område A, se beslutskarta (§A12).

Varken levande eller döda träd i reservatet får nyttjas till ved (§ A6, C1).

Dessutom ska anslag om pågående jakt sättas upp i anslutning till reservatstavlorna (se skötselkarta).

Förvaltning och tillsyn

Länsstyrelsen utser en praktiskt ansvarig för tillsyn av information samt efterlevnad av reservatsbestämmelser. Uppdraget regleras i avtal.

Skötselområden med bevarandemål och åtgärder

Området har indelats i 4 skötselområden, se skötselkartan

Skötselområde 1

Myrar, sjöar och vattendrag

Övergripande mål

Att miljöerna har en naturlig hydrologi och i huvudsak får utvecklas fritt efter förekommande naturliga processer.

Målbildare:

- De diken som förekommer inom reservatet saknar negativ inverkan på våtmarkerna och vattenmiljöerna

Åtgärder

■ Igenläggning av diken

Ett par diken i östra delen av reservatet, vid Slåttertjärnen, har åtgärdats innan reservatet bildades. Skulle behov av ytterligare hydrologisk återställning av dikade delar av myrarna uppkomma, bör först en GIS-analys utföras för att utreda om dikesigenläggning kan åstadkommas utan att omgivande marker påverkas negativt.

■ Röjning av buskar och mindre träd

I syfte att hålla delar av våtmarken i ett öppnare stadie kan röjning av igenväxningsvegetation och sly genomföras inom de begränsade delar av våtmarken som påverkats negativt av tidigare dikningsåtgärder.

Skötselområde 2

Granskogar, sumpskogar och lövrika miljöer

Övergripande mål

Att låta skogsmiljöerna få utvecklas fritt efter naturligt förekommande processer. Detta resulterar i strukturer, såsom gamla, grova träd och döda stående och liggande träd, vilka är kännetecknande för ett naturligt fungerande och av människan i låg grad påverkat skogsekosystem.

Målordikatorer:

- De diken som förekommer inom reservatet saknar negativ inverkan på sumpskogarna.

Åtgärder

■ Inventering av *Pytho kolwensis*

Den starkt hotade skalbaggsarten större barkplattbagge finns i det närliggande Ruskhöjdens naturreservat. Liknande gransumpskogsmiljöer finns i Slättbränna-Stormyran varför inventering efter större barkplattbagge är en prioriterad åtgärd.

■ Igenläggning av diken

Behovet av en dikesigenläggning behöver utredas för att klargöra om en åtgärd är motiverad för att åstadkomma en mer naturlig hydrologi i sumpskogen. De gamla myrodlingarna i östra delen av reservatet bedöms i dagsläget inte ha behov av dylika åtgärder då här pågår utveckling av lövvärden i och intill de gamla dikena.

Skötselområde 3

Brandpräglade tallbestånd

Övergripande mål

Att upprätthålla och återskapa skog med brandpräglad beståndsstruktur. Detta innefattar naturskogselement såsom skadade, döda och döende träd, kolad ved samt lågor i olika åldrar och nedbrytningsstadier. Nya generationer av tall kommer upp i de brända områdena. Tallar som skadas i elden bildar kåda för att läka stamskadan vilket på sikt gör veden svärnedbruten. På så sätt kan tallarna bli mycket gamla för att så småningom stå länge som torrakor.

Åtgärder

■ Bränningsplan

I en bränningsplan ska noga klargöras hur bränningar ska avgränsas och genomföras. De på skötselkartan redovisade delområdesgränserna är ungefärliga och kan i bränningsplanen komma att justeras. Bränningsplanen utformas i enlighet med länsstyrelsens vägledning för naturvårdsbränning (Länsstyrelsen Västernorrland, rapport nr 2015:3). Såväl mål med bränningarna som alla nödvändiga säkerhetsåtgärder ska specificeras i planen

■ Naturvårdsbränning

Slättbränna-Stormyrans naturreservat ligger inte inom något av länsstyrelsens prioriterade bränningslandskap*, vilket talar emot att en bränning kommer att prioriteras i reservatet. Eftersom naturvårdsbränning bedöms vara den mest ändamålsenliga skötseln i talldominerade delar, utformas ändå beslut och skötselplan för att möjliggöra åtgärden.

För att gynna olika organismer knutna till brand bör variation i intensitet och bränningsdjup eftersträvas. I möjligaste mån bör äldre, eventuellt sedan tidigare brandljuddade, tallar skyddas från att dö i branden. Vissa torrakor och lågor bör skyddas från att fällas eller förbrännas.

* se Rapport 2015:3, Vägledning för naturvårdsbränning i statligt skyddade områden i Västernorrland 2015-2021.

Skötselområde 4

Information och tillgänglighet

Skötselområdet omfattar hela reservatet.

Övergripande mål

Att låta området vara tillgängligt för allmänheten, samt att besökare ska få relevant information om området.

Åtgärder

■ Information på hemsida

En beskrivning av området läggs ut på länsstyrelsens hemsida

■ Informationstavlor

Informationstavlor placeras ut vid vägen mot Åkerbränna, intill Slättbränna fåbodar samt vid vägens slut i norra delen av reservatet, se skötselkarta.

Sammanfattning och prioritering av åtgärder

Prio	Åtgärd	Skötsel- omr	Start	Intervall	Finansiering
1	Information på hemsida	4		engångsåtgärd	reservatsanslag
1	Informationstavlor	4		engångsåtgärd	reservatsanslag
1	Inventering av <i>Pytho kolwensis</i>	2		se uppföljning	reservatsanslag
2	Igenläggning av diken	1		engångsåtgärd	reservatsanslag
2	Igenläggning av diken	2		engångsåtgärd	reservatsanslag

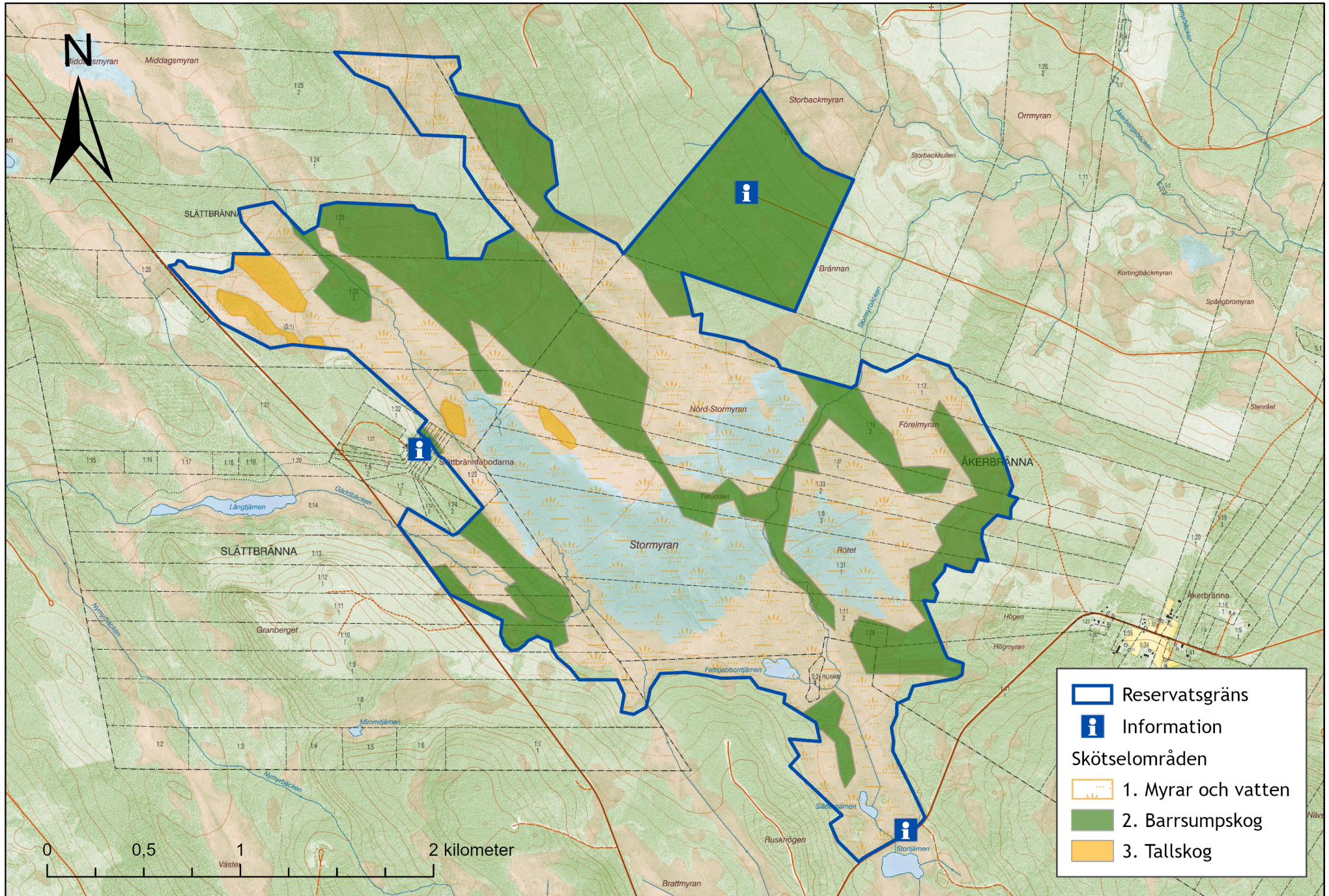
3	Bränningsplan	3	engångsåtgärd	reservatsanslag
3	Naturvårdsbränning	3	vid ev behov	reservatsanslag
3	Röjning av buskar och mindre träd	1	vid behov	reservatsanslag

Uppföljning

Uppföljning av reservatets syfte och gynnsam bevarandestatus för miljöer och arter är en prioriterad uppgift för reservatsförvaltningen, förutom de åtgärder som anges ovan. För att följa upp populationstrender i fågelfaunan bör fågelinventeringar genomföras med jämna mellanrum i området.

Sammanfattning av uppföljningsbara mål

Skötsel- omr	Kvalitetsmål	Intervall
1	De diken som förekommer inom reservatet saknar negativ inverkan på våtmarkerna och vattenmiljöerna	
2	De diken som förekommer inom reservatet saknar negativ inverkan på sumpskogarna.	



	Reservatsgräns
	Information
Skötselområden	
	1. Myrar och vatten
	2. Barrsumpskog
	3. Tallskog