



Bildande av naturreservatet Södra Fläcksjön i Sala kommun

Beslut

Länsstyrelsen förklarar med stöd av 7 kap. 4 § miljöbalken det område som avgränsas på bifogad karta, bilaga 1, som naturreservat. Naturreservatets namn ska vara Södra Fläcksjön.

För att tillgodose och uppnå syftet med reservatet beslutar Länsstyrelsen, med stöd av 7 kap. 5, 6 och 30 §§ miljöbalken samt 22 § förordningen (1998:1252) om områdesskydd enligt miljöbalken m.m., att nedan angivna föreskrifter ska gälla för reservatet (se *Reservatsföreskrifter*).

Länsstyrelsen fastställer samtidigt, med stöd av 3 § förordningen (1998:1252) om områdesskydd enligt miljöbalken m.m., skötselplanen för naturreservatets långsiktiga vård (bilaga 2).

Länsstyrelsen beslutar även att beslut om föreskrifter om anmälningsskyldighet för samråd inom området Fläcksjön i Sala kommun, beslutat av Länsstyrelsen den 5 september 1997, dnr 2323-5966-97, samt beslut om föreskrifter om anmälningsskyldighet för samråd inom området Vrenninge i Sala kommun, beslutat av Länsstyrelsen den 5 september 1997, dnr 2323-5969-97, ska upphävas för fastigheterna Hönäs 2:1, 1:12, 1:14 och S:2 när föreliggande beslut vunnit laga kraft. Övriga fastigheter som omfattas av anmälningsskyldigheten påverkas inte av detta beslut.

Reservatsföreskrifter

A. Föreskrifter enligt 7 kap. 5 § miljöbalken om inskränkningar i rätten att använda mark- och vattenområden som behövs för att uppnå syftet med reservatet

Utöver vad som i övrigt gäller är det förbjudet att inom reservatet:

1. avverka, gallra, röja, så, plantera eller utföra annan skogsbruksåtgärd eller på annat sätt skada eller flytta levande eller döda träd och buskar,
2. bedriva verksamhet som förändrar reservatsområdets topografi, yt- eller dräneringsförhållanden (t.ex. att gräva, muddra, spränga,

schakta, plöja, borra, dämna, nydika, rensa dike, avleda vatten, utfylla, tippa, anordna upplag, markbereda, bryta stubbar eller utföra annan markbearbetning),

3. uppföra byggnad eller annan anläggning (t.ex. vindkraftverk, mast, hamn, brygga, bro, spång, mark-, luft- eller vattenledning, stängsel eller annan hägnad),
4. anlägga väg, stig, led, campingplats eller uppställningsplats för fordon, släp, båtar eller andra farkoster,
5. framföra och ställa upp motordrivet fordon och släp annat än på befintlig väg, parkeringsplats eller isbelagd sjö, samt undantag för att framföra snöskoter på snötäckt mark,
6. använda kemiska eller biologiska bekämpningsmedel, tillföra kalk eller andra växtnäringsämnen,
7. tillskottsutfodra betesdjur,
8. omföra ängs- eller betesmark till åker- eller skogsmark,
9. plantera energiskog eller annan energigröda,
10. bedriva jakt på gäss, änder eller vadare,
11. utfodra vilt,
12. plantera in eller sätta ut växter, djur eller andra organismer.

B. Föreskrifter enligt 7 kap. 6 § miljöbalken om förpliktelse att tåla visst intrång

Fastighetsägare och innehavare av särskild rätt förpliktas tåla att följande anordningar utförs och åtgärder vidtas för att tillgodose syftet med reservatet:

1. utmärkning av reservatets gränser i terrängen,
2. iordningställande och underhåll av anläggningar för besökare som syftar till att tillgängliggöra och underlätta allmänhetens tillträde till området, såsom parkeringsplatser, leder, rastplatser, informationstavlor, plattform och fågeltorn,
3. naturvårdande åtgärder i ängs- och betesmarker såsom betesdrift, slåtter, putsning, fräsning, utglesning, röjning och bränning,
4. utsättning av skyddsvärda arter och mindre åtgärder för att gynna skyddsvärda arter,
5. åtgärder för att återställa hydrologiska förhållanden i områden som är påverkade av markavvattnande åtgärder, rätning eller rensning,
6. utglesning, ring-/randbarkning, röjning eller andra metoder för att gynna lövträd, tillskapa död ved och motverka igenväxning av öppna kärrmarker,
7. utsättning av boplattformar för sjöfågel,

8. bekämpning av invasiva och/eller för området främmande arter,
9. dokumentation och uppföljande undersökningar av mark- och vattenförhållanden, flora och fauna, naturvårdande åtgärder och åtgärder för friluftslivet.

C. Föreskrifter enligt 7 kap. 30 § miljöbalken om rätten att färdas och vistas inom reservatet och om ordningen i övrigt inom reservatet

Utöver vad som i övrigt gäller är det förbjudet att inom reservatet:

1. gräva, hacka, rista, måla eller på annat sätt skada jordytan eller fasta naturföremål såsom berghällar och stenblock,
2. bryta kvistar, fälla eller skada levande eller döda träd och buskar,
3. plocka, skada eller gräva upp örter, svampar, mossor, lavar eller andra växter, annat än plockning av enstaka exemplar av icke fridlysta arter. Bär och matsvamp får plockas för husbehov,
4. insamla insekter eller andra ryggradslösa djur, med undantag för enstaka individer för artbestämning,
5. framföra och ställa upp motordrivet fordon och släp annat än på befintlig väg, parkeringsplats eller isbelagd sjö, samt undantag för att framföra snöskoter snötäckt mark,
6. tälta eller ställa upp motorfordon eller husvagn under längre tid än ett dygn,
7. medföra okopplad hund.

Dessutom är det förbjudet att utan Länsstyrelsens tillstånd

8. sätta upp tavla, skylt, affisch eller permanent markera spår.

Föreskrifterna under A och C ska inte utgöra hinder för

1. förvaltaren av naturreservatet, eller den som förvaltaren uppdrar åt, att vidta de åtgärder som behövs för att tillgodose syftet med naturreservatet och som har stöd av B-föreskrifterna och preciseras av vid var tid fastställd skötselplan,
2. att bedriva jakt inom ramen för jaktlagstiftningen (med undantag för jakt på gäss, änder och vadare som är förbjuden), jaga med löshund, samt framföra motordrivet mindre fordon i terrängen för uttransport av fällt klövvilt förutsatt att detta kan ske utan markskador,
3. fiske enligt fiskelagstiftning,
4. att uppföra nytt jaktorn efter samråd med naturreservatsförvaltare,
5. att nyttja och underhålla den samfällda båtuppläggningsplatsen, benämnd "vattenställe", vid Hönäsvikens västra strand samt den körvägen som leder dit enligt befintligt avtal/nyttjanderätt efter samråd med Länsstyrelsen,

6. att rensa diken som omfattas av markavvattningsföretag Hönäs df 1931 eller Hönäs inv 1941 enligt gällande tillstånd efter samråd med Länsstyrelsen,
7. att grenar och sly som hindrar skötsel av angränsande åkermark och till åkermark hörande backdiken tas bort efter samråd med naturreservatsförvaltare,
8. att utföra underhåll av befintliga bilvägar med tillhörande anläggningar i direkt anslutning till vägområdet, i enlighet med nyttjanderätter och/eller servitut som är gällande vid tidpunkten för detta beslut,
9. att riva befintlig vägbro över Svartån (Färjebron) och ersätta den med en ny på befintlig plats. Åtgärden får innebära att mindre områden i anslutning till befintligt vägområde ianspråk tas,
10. att utföra drift- och underhållsarbeten av befintliga elledningar eller optokabel samt för detta använda nödvändiga fordon och arbetsmaskiner och sätta upp erforderliga varningsskyltar, inom ramen för nuvarande ledningsrätt/avtal, efter samråd med Länsstyrelsen. Akut underhåll får utföras utan föregående samråd men ska rapporteras till Länsstyrelsen inom två veckor. Vid akut reparation av ledning får tillfällig körväg anläggas. Körvägen ska anpassas så att påverkan på naturvärden minimeras,
11. vetenskapliga undersökningar med syfte att öka kunskapen om de biologiska värdena i området. För sådana undersökningar, på initiativ av annan än Länsstyrelsen, krävs dock Länsstyrelsens skriftliga godkännande.

Länsstyrelsen erinrar om att föreskrifterna under C, enligt 7 kap. 30 § miljöbalken, gäller omedelbart även om beslutet överklagas.

Syftet med naturreservatet

Syftet med naturreservatet är att:

- bevara biologisk mångfald, vårda och bevara värdefulla naturmiljöer och tillgodose behov av områden för friluftslivet,
- bevara de inom området förekommande naturtyper och arter som ingår i EU:s nätverk av skyddsvärda områden, Natura 2000, i gynnsamt tillstånd,
- skydda och vårda värdefulla naturmiljöer såsom hävdade strandängar, ängs- och betesmarker, lövskogar, öppna kärrmarker och den grunda slättsjöns naturliga vegetation och hydrologi,
- skyddsvärda arter knutna till dessa livsmiljöer ska bevaras,
- bevara områdets status som en viktig häcknings- och rastlokal för våtmarksberoende fåglar,

- besökare ska kunna se och uppleva områdets typiska naturmiljöer och arter.

Syftet ska nås genom att:

- områdets skyddsvärda naturmiljöer bevaras genom föreskrifter som förhindrar avverkning och annan exploatering,
- ängs- och betesmarker hävdas genom bete och/eller slåtter,
- de hydrologiska förutsättningarna för strandängarnas fortbestånd bibehålls eller förbättras,
- skogsmiljöer lämnas i huvudsak för fri utveckling, vid behov tas inväxande barrträd bort i löv- och lövsumpskogar,
- hydrologisk återställning genomförs i områden påverkade av markavvattning,
- öppen kärrmark lämnas i huvudsak för fri utveckling,
- friluftslivsanordningar iordningsställs och underhålls.

Uppgifter om naturreservatet

Objektnamn	Södra Fläcksjön
NVR-id	2048978
Natura 2000-områden	Fläcksjön SE0250153 och Vrenninge SE0250151
Kommun	Sala
Lägesbeskrivning	ca 11 km söder om Västerfärnebo
Koordinater	6636034 574726 (Sweref 99 TM)
Fastigheter	Sala Hönäs 1:12, 1:14, 1:17, 2,1 och S:2.
Nyttjanderätter och servitut	Avtalsservitut (Akt 04/6771, 2004-04-22) Elledning i mark. Lågspänningskabel enligt allmänna avtalsvillkor NÄT2012K
Förvaltare	Länsstyrelsen i Västmanlands län
Areal	ca 248 ha, varav produktiv skogsmark 40 ha

Beskrivning av området

Naturreservatet ligger i Svartådalen, cirka 11 kilometer söder om samhället Västerfärnebo och omfattar de södra delarna av Fläcksjön med omgivande strandängar, trädklädda betesmarker och lövskogar. Därutöver ingår även en längre sträcka av nedströms liggande Svartåns västra vatten och angränsande ängsmarker i reservatet. Fläcksjön är en grund näringsrik slättsjö som omges av låglänta ler- och torvjordar och är en del av Svartåns vattensystem med inlopp i norr och utlopp i söder. De flacka markerna kring sjön översvämmas årligen och har under lång tid hävdats genom huvudsakligen slåtter. Detta har skapat öppna ängsmarker med ett rikt växt- och djurliv. I

anslutning till ängsmarkerna finns även trädklädda betesmarker, lövsumpskogar, lövskogsdungar och örtrik granskog.

De västra delarna av reservatet domineras av medelålders-äldre triviallövskog. Området varierar från fuktig lövsumpskog till frisk lövskog med bitvis god tillgång på död ved, något som gynnar många arter. Trädskiktet består av björk, asp och rönn med inslag av barrträd, framför allt i den norra delen som övergår i skvattramtallskog. Närmast Fläcksjön och Norrbybäcken i sydväst är markerna mer av kärrkaraktär med ett glest trädskikt.

Både de öppna våtmarksmiljöerna samt lövskogarna hyser ett rikt fågelliv med ett flertal skyddsvärda arter som nyttjar miljöerna både för födosök och häckning.

Skäl för beslut

Prioriterade bevarandevärden

Fläcksjön är en av länets artrikaste fågelsjöar och ingår i ett av Mellansveriges värdefullaste våtmarkskomplex längs med Svartån i Svartådalen. Området utgörs av sjöarna och våtmarkerna Gorgen, Nötmyran, Gussjön, Fläcksjön, Rörbosjön, Hällsjön och i anslutning till dessa liggande odlingsmarker och lövsumpskogar längs med Svartån. I Länsstyrelsens våtmarksinventering, som genomfördes på 1980-talet, placerades våtmarkerna kring Fläcksjön i naturvärdesklass 1 (Mycket högt naturvärde), medan Svartån mellan Hällsjön och Fläcksjön bedömdes ha naturvärdesklass 2 (Högt naturvärde). Fläcksjön och Svartåområdet har också pekats ut som nationellt värdefulla vattenmiljöer av Länsstyrelsen.

Årliga översvämningar av låglänta marker längs med Svartån har tillsammans med betydande arealer av fuktäng som hävdats under lång tid skapat variationsrika miljöer med ett rikt växt- och djurliv. Området är av internationell betydelse och är listat både enligt den s.k. våtmarkskonventionen (Ramsar-konventionen) och enligt EU:s fågel- och art- och habitatdirektiv (Natura 2000).

Under vårarna rastar stora mängder sångsvan i området innan de fortsätter mot sina häckningsplatser i framför allt Finland och Ryssland. Även stora mängder gäss, änder och vadare utnyttjar de födorika fuktängarna under sin flyttning. Bland änderna kan gräsand, kricka, bläsand, vigg och knipa upplevas i större antal. Den variationsrika miljön erbjuder även goda häckningsmöjligheter för många våtmarksberoende fåglar. I Svartådalen häckar bland annat brun kärrhök, småfläckig sumphöna, kornknarr, storspov, rödbena, svarttärna och sydlig gulärta. Kolonierna av svarttärna utgör en av de största i Mellansverige. Både i sjön och i omkringliggande marker finns även ett rikt insektsliv.

Markerna kring södra Fläcksjön utgörs till stor del av välhävdade ängs- och betesmarker med en hävdgynnad flora, en miljö som på många håll minskat i landet. Vegetationstypen fuktäng dominerar men

mindre partier utgörs även av friska-torra ängsmarker. Närmast sjön finns längs vissa partier en så kallad blå bård, som är grunda vegetationsrika vattenområden mellan sjön och strandängen som utsätts för betesdjurens tramp och betning. Detta resulterar i grunt öppet vatten, med hög produktion av frörika våtmarksväxter och insekter, som i sin tur är en förutsättning för ett rikt fågelliv i området.

Områdets lövskogsmiljöer domineras av medelålders-äldre trivallövskogar samt lövsumpskogor och utgör viktiga livsmiljöer för många artgrupper såsom insekter, svampar och fåglar. Stora delar har historiskt varit påverkad från mänsklig aktivitet, huvudsakligen som slätter- eller betesmarker med ett mer begränsat trädskikt än i dag. En längre tid utan påverkan har dock lett till att skogarna numera börjat utveckla naturvärden som man finner i opåverkade lövskogsmiljöer såsom gamla träd, död ved i olika nedbrytningsstadier och en skiktad beståndsstruktur. Lövskogsmiljöerna är även viktiga för många hackspettar, och kring Fläcksjön häckar bland annat spillkråka, gröngöling och mindre hackspett. På sikt finns även förhoppningar om att miljön ska kunna uppfylla kraven för den ovanliga och akut hotade vitryggiga hackspetten som enbart häckar med några få par i Sverige.

Området ligger inom en skoglig värdetrakt för både barrskog och trivallövskog, benämnd Ramnäs-Hälleskogen, i den handlingsplan för grön infrastruktur som tagits fram för Västmanland län under år 2019. Bildandet av naturreservatet inom värdetrakten tillsammans med närheten till andra naturreservat stärker bevarandevärdet och naturvårdsnyttan. En del av lövskogsområdena omfattas redan idag av ett av Skogsstyrelsen beslutat naturvårdsavtal (dnr SK 152-2014).

Svartådalen har på grund av sina rika odlingsmarker och sitt strategiska läge längs Svartån varit bebodd under en lång tid. Området har ett stort kulturvärde som är knutet till helheten av landskapet och dess historiska ursprung. De variationsrika markerna kring Storängen och Vrenninge bidrar till områdets kulturvärden och visar på gamla tiders brukande av markerna. Områdena pekades ut i Länsstyrelsens program för bevarande av odlingslandskapets natur- och kulturmiljövärden redan år 1991. Området har goda förutsättningar för berikande upplevelser i vacker kulturbygd och är redan idag ett populärt besöksmål. Bland friluftaktiviteter som bedrivs i området kan fågelskådning, kanotpaddling och fiske nämnas.

Miljökvalitetsmål

Bildandet av naturreservatet är en del av uppfyllandet av miljökvalitetsmålen Ett rikt odlingslandskap, Myllrande våtmarker, Levande sjöar och vattendrag, Levande skogar och Ett rikt växt- och djurliv, om vilka Sveriges riksdag beslutat.

Natura 2000

Reservatet ingår i två Natura 2000-områden, Fläcksjön (SE0250153) och Vrenninge (SE0250151). Följande naturtyper enligt EU:s art- och

habitatdirektiv är utpekade i naturreservatet: naturligt näringsrika sjöar (3150), mindre vattendrag (3260) och fuktängar (6410).

De arter som är särskilt utpekade i Natura 2000-områdena är fågelarterna rördrom, sångsvan, salskrake, bivråk, havsörn, brun kärrhök, fiskgjuse, småfläckig sumphöna, kornknarr, trana, brushane, grönbena, svarttärna, fisktärna, spillkråka och törnskata, skalbaggar, bredkantad dykare och bred paljettdykare samt hårklomossa. Länsstyrelsen bedömer att bevarandetillståndet för Natura 2000-områdenas naturtyper och arter kommer att gynnas av reservatsbeslutet och den skötsel som därav följer.

Riksintresse

Området är beläget i riksintresseområde för naturvård "NRO19012. Svartåområdet" och friluftsliv "FU11. Svartådalen".

Riksintresseområdet för naturvård har i första hand tillkommit i syfte att bevara områdets naturvärden. Riksintresseområdet för friluftsliv har i första hand tillkommit för att bevara områdets friluftsvärden, samt att underlätta allmänhetens vistelse i området.

Naturreservatsbildningen främjar de värden som riksintressena avser värna genom att stärka skyddet för naturvärdena och att tillgängliggöra och underlätta för allmänheten att uppleva området på ett sätt som området kan klara av.

Motiv till skyddsformen naturreservat

Enligt 1 kap. 1 § miljöbalken ska densamma tillämpas så att bl.a. värdefulla natur- och kulturmiljöer skyddas och vårdas och den biologiska mångfalden bevaras. Enligt 7 kap. 4 § miljöbalken får ett mark- eller vattenområde av Länsstyrelsen förklaras som naturreservat i syfte att bevara biologisk mångfald, vårda och bevara värdefulla naturmiljöer eller tillgodose behov av områden för friluftslivet. Länsstyrelsen har bedömt att det är ett angeläget allmänt intresse att det här berörda området långsiktigt bevaras och skyddas, med dess arter och livsmiljöer.

Regeringen har genom att förklara Fläcksjön och Vrenninge för särskilda skyddsområden (Natura 2000-områden) enligt 7 kap. 28 § miljöbalken kopplat dem till ett internationellt åtagande enligt Europeiska rådets direktiv 2009/147/EG (fågeldirektivet) och 92/43/EEG (art- och habitatdirektivet). Sverige har därmed gentemot Europeiska unionen förbundit sig att bevara ett antal djurarter och naturtyper vid Fläcksjön och Vrenninge. Enligt 7 kap. 28 § miljöbalken ska sådana områden prioriteras för formellt långsiktigt skydd i det nationella arbetet med bevarande av naturområden.

Fläcksjön är ett värdefullt område med stor betydelse som både rastplats och häckningslokal för ett antal skyddsvärda fågelarter. Områdets värden är beroende av hävdade ängsmarker och till viss del även skötsel i lövskogsmiljöer. För att dessa intressen ska kunna säkerställas måste inskränkningar i rätten att använda mark- och vattenområden införas. Rätt att uppföra vissa typer av anläggningar

och genomföra vissa skötselinsatser krävs också för att såväl natur- som friluftslivsvärden ska kunna säkras långsiktigt. Länsstyrelsen kan endast åstadkomma detta genom en reservatsbildning.

Intresseprövning

Att bevara det här berörda området, med ingående arter och miljöer, utgör ett angeläget allmänt intresse som motiverar en inskränkning i den enskildes förfoganderätt. Länsstyrelsen har, i enlighet med 7 kap. 25 § miljöbalken, prövat och funnit att bildandet av naturreservatet inte går längre i inskränkning av enskilds rätt att använda mark och vatten, än vad som krävs för att syftet med skyddet ska tillgodoses.

Konsekvensutredning

De föreskrifter som omfattas av kravet på konsekvensutredning har bedömts få så begränsade kostnadsmässiga och andra konsekvenser att Länsstyrelsen, i enlighet med vad som sägs i 4 och 5 §§ förordningen (2007:1244) om konsekvensutredningar vid regelgivning, bedömt att det saknats skäl för en konsekvensutredning av regelgivningen.

Andra sakförhållanden

Länsstyrelsen har, i enlighet med 3 och 4 kap. miljöbalken, prövat och funnit att bildandet av naturreservatet är förenligt med en från allmän synpunkt lämplig användning av markområdet och vattenområdet, och att beslutet inte strider mot gällande kommunal översiktsplan.

Länsstyrelsen har, i enlighet med 7 kap. 13-18 §§ miljöbalken, beaktat strandskyddsbestämmelserna vid planeringen av åtgärder för reservatets vård och skötsel samt anordningar för friluftslivet.

Upphävande av föreskrifter om anmälningsskyldighet för samråd

Den 5 september 1997 beslutade Länsstyrelsen om föreskrifter om anmälningsskyldighet för samråd för ett antal fastigheter vid Fläcksjön och Vrenninge. Syftet med föreskrifterna var att ge Länsstyrelsen, som har tillsyn över hushållningen med naturresurser, kännedom om arbetsföretag som skulle kunna innebära att naturvärdena i områdena påtagligt skadades.

Efter införandet av föreskrifterna har skyddet av områdets naturvärden stärkts ytterligare genom att områdena pekats ut som natura 2000 områden och nu senast genom att delar av områdena i och med detta beslut övergår till naturreservat. I och med bildandet av naturreservat gör Länsstyrelsen bedömningen att beslutet om föreskrifter om anmälningsskyldighet för samråd kan upphävas för de fastigheter som omfattas av reservatsbeslutet.

Ärendets handläggning

Ärendets gång

Naturvärdena kring Fläcksjön och Svartådalen uppmärksammades redan i början av 1970-talet då området började besökas flitigt av

ornitologer som studerade det rika fågellivet. Den första samlade beskrivningen av Svartåområdets naturförhållanden och naturvärden skrevs av Länsstyrelsen 1978, den s.k. Svartåutredningen. Därefter har ett antal inventeringar utförts som belyser områdets höga naturvärden utifrån olika perspektiv.

År 1977 förvärvade staten genom Naturvårdsverket en av fastigheterna vid Storängen. Syftet var egentligen att ersätta markägare i ett annat reservatsärende med skogsmark men jordbruksmarken ingick i köpet och blev kvar i statens ägor. Under slutet av 1990-talet påbörjade Länsstyrelsen ett arbete med få igång hävd av ängsmarkerna som då höll då på att växa igen. Under denna period restaurerades bland annat delar av Storängen, vid Fläcksjöns utlopp och ängsmarkerna längre söderut vid Vrenninge.

För att stärka skyddet av områdets naturvärden beslutade Länsstyrelsen 1997 om föreskrifter om anmälningsskyldighet för samråd inom området för ett antal arbetsföretag. I början av 2000-talet föreslog Länsstyrelsen området som Natura 2000-område, vilket Riksdagen senare tog beslut om 2004.

Under 2017 köpte Naturvårdsverket ytterligare ett antal fastigheter kring Östringby, där även en del av sydvästra Fläcksjön ingick. I och med detta påbörjade Länsstyrelsen arbetet med att bilda ett naturreservat på de fastigheter som ägdes av Naturvårdsverket. För att få till en bättre och enhetligare skötsel av ängsmarkerna kring Hönäsviken och Storängen påbörjades även diskussioner med två privata markägare för att ta med delar av deras fastigheter i naturreservatet. En överenskommelse om köp har därefter träffats för huvuddelen av markerna vilket innebär att hela det område som berörs av beslutet i dag ägs av Naturvårdsverket.

Samråd

Samråd har enligt 25, 25 a resp. 25 b §§ förordningen (1998:1252) om områdesskydd enligt miljöbalken m.m. ägt rum med Sala kommun, Skogsstyrelsen, Havs- och vattenmyndigheten resp. Sveriges geologiska undersökning samt enligt 26 § nämnda förordning med Naturvårdsverket.

Remiss

Markägare och innehavare av särskild rätt till marken har, enligt 24 § förordningen om områdesskydd enligt miljöbalken m.m., förelagts att inom en tid av en månad yttra sig över förslaget till beslut om bildande av naturreservatet Södra Fläcksjön. Förslaget till beslut har därutöver sänts på remiss till ett flertal berörda myndigheter och organisationer.

Remissyttranden och Länsstyrelsens avvägning med avseende på remissyttranden

Yttranden har inkommit Trafikverket, Västmanlands orienteringsförbund, Fläcksjöns fiskevårdsområdesförenings

ordförande Lars-Åke Söderström, Tobias Söderström, Magnus Eriksson, Skogsstyrelsen, Svartådalens Bygdeutvecklings förening, Naturvårdsverket, Vattenfall Eldistribution och Sala kommun. Sveriges geologiska undersökning meddelar att de avstår från att yttra sig.

Trafikverket har meddelat att det inte har något att erinra mot ett bildande av naturreservatet under förutsättning att det inte riskerar att påverka drift och underhåll av länsväg 686 negativt. *Länsstyrelsens kommentar:* Ett undantag från föreskrifterna gör att drift- och underhållsåtgärder av befintliga vägar inte kommer påverkas av föreskrifterna i naturreservatet. Under remisstiden har Länsstyrelsen även fört in ett undantag för att bygga en ny bro över Svartån då Trafikverket i andra sammanhang meddelat att de påbörjat arbetet med att ersätta den gamla bron, benämnd Färjebron, med en ny.

Västmanlands orienteringsförbund har inget att erinra mot förslaget.

Lars-Åke Söderström (ordförande för Fläcksjöns fiskevårdsområdesförening) och **Tobias Söderström** anser att föreskrifterna är otydliga kring eventuell reglering av motorbåtskörning och fiske inom naturreservatet. De meddelar även att körning med snöskoter förekommer inom området och ser gärna att detta fortfarande är möjligt när området är naturreservat. *Länsstyrelsens kommentar:* Länsstyrelsen har i samtal med både Lars-Åke Söderström och Tobias Söderström meddelat att varken motorbåtskörning eller fiske kommer regleras inom naturreservatet. Länsstyrelsen har beaktat synpunkterna om snöskoterkörning och infört ett undantag från föreskrifterna för snöskoterkörning på snötäckt mark. Förutsättningarna för snöskoterkörning inom området tillsammans med den bedömda omfattningen medför att Länsstyrelsen gör bedömningen att en begränsning av snöskoterkörning inte behövs för att tillgodose syftet med skyddet och därmed kan undantas från föreskrifterna.

Magnus Eriksson meddelar att han gärna ser att det anläggs papperskorgar i anslutning till parkering och besöksanläggningar inom reservatsområdet. *Länsstyrelsens kommentar:* I föreskrifterna för naturreservatet finns inga begränsningar för förvaltningen att anlägga papperskorgar inom naturreservatet utan synpunkten får därmed hanteras framöver.

Skogsstyrelsen meddelar att de ser positivt på att området får ett långsiktigt skydd och har inga synpunkter på bildandet av reservatet.

Svartådalens Bygdeutvecklings förening anser att det blivande naturreservatet tillsammans med befintliga skyddade områden utgör en bra blandning av avsatta områden och speglar hur det ser ut biologiskt i Svartådalen. Tillsammans med de olika Natura 2000

områdena i anslutning till Svartån fångas nu de biologiska värdena upp på ett kompletterande vis. Föreningen har inga direkta negativa invändningar mot föreskrifterna eller det som är skrivet i plandelen men lyfter några mer specifika punkter nedan.

De ser ett ökande behov av att inrätta en samverkansgrupp för frågor kring Svartådalen och naturreservatet, bl.a. kring besöksnäring, friluftsliv och jakt och fiske. De meddelar att även att jakt på gäss, änder och vadare i området är synnerligen begränsad, om den alls förekommer. Föreningen har misstolkat beslutshandlingarna och lämnat synpunkten att de tycker det är bra att jakt på dessa artgrupper inte regleras i Fläcksjön eftersom jakttrycket är betydligt större där än i närliggande Rörbosjön.

Föreningen har vidare tolkat att ett av syftena med naturreservatet är formulerat som ”att bevara områdets friluftsvärden”. De anser att syftet behöver omformuleras med delvis ny inriktning och nytt mål. De saknar även skrivelser på hur friluftslivets ska utvecklas samt hur organiserad gruppturism ska kunna bedrivas i området. Gällande den föreslagna utvecklingspunkten på Mjölkkudden ser de både för- och nackdelar med placeringen men föreslår att ett alternativ ska utredas innan den slutgiltiga placeringen bestäms. Föreningen föreslår Dunshammaren, lite längre nedströms Svartån, där det tidigare förts diskussioner om en plattform. Leden dit ut skulle då med fördel kunna utföras som en låg och flack grusad förhöjning, som inte blir till ett hinder vid ängsslåttern.

Länsstyrelsens kommentar: Föreningen lyfter i flera sammanhang behovet av att inrätta en samverkansgrupp för frågor kring Svartådalen och naturreservatet, bl.a. kring besöksnäring, friluftsliv och jakt och fiske. Länsstyrelsen ser inga hinder i att en sådan grupp inrättas men ser inte att det föranleder några förändringar i beslutshandlingarna. Föreningen har även lämnat synpunkter på jakt och fiske. Kring jakten har föreningen misstolkat föreskrifterna och bedömt att ingen jakt kommer inskränkas. En reglering av jakt görs dock i form av ett förbud mot att jaga gäss, änder och vadare vilket syftar till att begränsa jakten på våtmarksberoende arter inom naturreservatet. Ett av syftena med naturreservatet är att bevara områdets status som en viktig häcknings- och rastlokal för våtmarksberoende fåglar. Länsstyrelsen har därför gjort bedömningen att en viss inskränkning i jakten är nödvändig för att undvika störning på flera av de skyddsvärda fågelarter som förekommer inom områdets våtmarksmiljöer. Länsstyrelsen gör inga regleringar av fisket inom naturreservatet.

Föreningen har lämnat ett flertal synpunkter på friluftslivet. Två av syftena med naturreservatet är att tillgodose områden för friluftslivet samt att besökare ska kunna se och uppleva områdets typiska naturmiljöer och arter. Hur dessa syften ska nås beskrivs i beslutshandlingarna och huvudsakligen i skötselplanen. Där beskrivs

både befintliga intressen för friluftsliv samt hur Länsstyrelsen avser tillgängliggöra området för allmänheten. Föreslagna friluftslivsanordningar är anpassade så att de ska tillgängliggöra områdets naturvärden men samtidigt inte innebära någon negativ påverkan på dem. Länsstyrelsen har inte beskrivit något om organiserad grupp-turism i området. Det finns dock inget i föreskrifterna som innebär några begränsningar för aktörer att bedriva organiserad grupp-turism inom området.

Gällande placeringen av ett fågeltorn/plattform gör Länsstyrelsen bedömningen att den lämpligaste placeringen är ute på Mjölkkudden. Den nu föreslagna sträckningen innebär ett begränsat intrång i ängsmarkerna på Storängen samt att störningen på arter som bedöms kunna häcka i området såsom storspov, kornknarr och tofsvipa begränsas. Länsstyrelsen gör vidare bedömningen att ett fågeltorn som anläggs enligt beskrivningen i skötselplanen inte behöver innebära en alltför stor störning på områdets naturvärden utan istället kan bidra till att fågellivet under hela året kan upplevas från en bra plats. Utöver att en placering vid Dunshammaren skulle innebära ett större intrång på Storängen är platsen enbart lämplig under delar av året då vattenståndet är så pass högt att våtmarksfåglar koncentreras till området. Därutöver kan området vid Dunshammaren lika väl överblickas från parkeringsfickor längs den allmänna vägen öster om Fläcksjön och skulle därmed inte fylla någon funktion. Föreningens synpunkter föranleder inte till några förändringar av beslutshandlingarna.

Naturvårdsverket tillstyrker förslaget till beslut för Södra Fläcksjöns naturreservat med en mindre synpunkt på en syftesformulering.

Länsstyrelsens kommentar: Länsstyrelsen har efter Naturvårdsverkets synpunkt gjort en mindre justering av den aktuella syftesformuleringen så att den bättre överensstämmer med Naturvårdsverkets förslag.

Vattenfall Eldistribution har lämnat synpunkter på att naturreservatet inte får förhindra ledningshavaren att utföra drift- och underhållsåtgärder samt att pågående driftstörning måste kunna hanteras utan samråd eller anmälan till reservatsförvaltaren.

Länsstyrelsens kommentar: Ett undantag från föreskrifterna gör att drift- och underhållsarbeten av elledning inte påverkas av föreskrifterna i naturreservatet. Efter synpunkterna har Länsstyrelsen även gjort några mindre justeringar av undantaget så att det bättre stämmer överens med Vattenfall Eldistributions synpunkter.

Sala kommun ser mycket positivt på att värdena vid Södra Fläcksjön bevaras och utvecklas. Den omfattande skötselplanen visar också på väl avvägda ställningstaganden och förståelse för behovet av att området hävdas och betas även framöver. Reservatsförslaget är även helt i enlighet med det nya översiktsplanförslaget som nu är ute på samråd. Sala kommun ser reservatsbildningen som ett naturligt nästa

steg i utvecklingen av området, så länge jakt- och fiskerätt fortsätter vara oförändrad då den är av stor vikt för de som bor i eller i anslutning till området.

Utöver justeringar som gjorts utifrån inkomna remissyttranden har Länsstyrelsen gjort några mindre justeringar av redaktionell karaktär för att förtydliga formuleringarna av ett par föreskrifter och undantag.

Upplysningar

Akuta utryckningsinsatser inom skyddade områden

Enligt 6 kap. 2 § lagen (2003:778) om skydd mot olyckor gäller följande. Om fara för liv, hälsa eller egendom eller för skada i miljön inte lämpligen kan hindras på något annat sätt, får räddningsledaren vid en räddningsinsats bereda sig och medverkande personal tillträde till annans fastighet, avspärra eller utrymma områden, använda, föra bort eller förstöra egendom samt göra andra ingrepp i annans rätt, i den mån ingreppet är försvarligt med hänsyn till farans beskaffenhet, den skada som vållas genom ingreppet och omständigheterna i övrigt.

Dispens från föreskrifterna m.m.

Om det finns särskilda skäl får Länsstyrelsen med stöd av 7 kap. 7 § miljöbalken medge dispens från meddelade föreskrifter för naturreservatet. Finns det synnerliga skäl får Länsstyrelsen helt eller delvis upphäva beslut som meddelats enligt 7 kap. 4-6 §§ miljöbalken. Om undantag från A- och C-föreskrifterna omfattar annat än vad som ryms inom allemansrätten, gäller undantaget endast ägare och innehavare av särskild rätt till marken. För övriga krävs en dispens för att genomföra åtgärden.

Natura 2000

Enligt 7 kap. 28 a § miljöbalken krävs tillstånd för verksamheter eller åtgärder som på ett betydande sätt kan påverka miljön i ett Natura 2000-område.

Annan lagstiftning

Inom naturreservatet gäller även annan lagstiftning, till exempel bestämmelser om terrängkörning, artskydd, strandskydd, vattenverksamhet och kulturlämningar. Den som vill genomföra en åtgärd inom området kan behöva tillstånd eller dispens med anledning av dessa bestämmelser. Samråd bör alltid ske med Länsstyrelsen innan en åtgärd genomförs.

Kungörelse

Beslut om kungörelsedelgivning, se bilaga 3. Sakägare anses ha fått del av beslutet den dag kungörelse om beslutet var införd i ortstidning.

Du kan överklaga beslutet

Se bilaga med överklagandehänvisning.

De som medverkat i beslutet

I detta ärende där vikarierande landshövding Ulrica Gradin beslutat har naturvårdshandläggare Jacob Rudhe varit föredragande. I ärendets slutliga handläggning har även vikarierande länsråd Åsa Halldorf, avdelningschef Johan Wretenberg, chefsjurist Louise Klofelt och vattenhandläggare och Gunilla Alm deltagit.

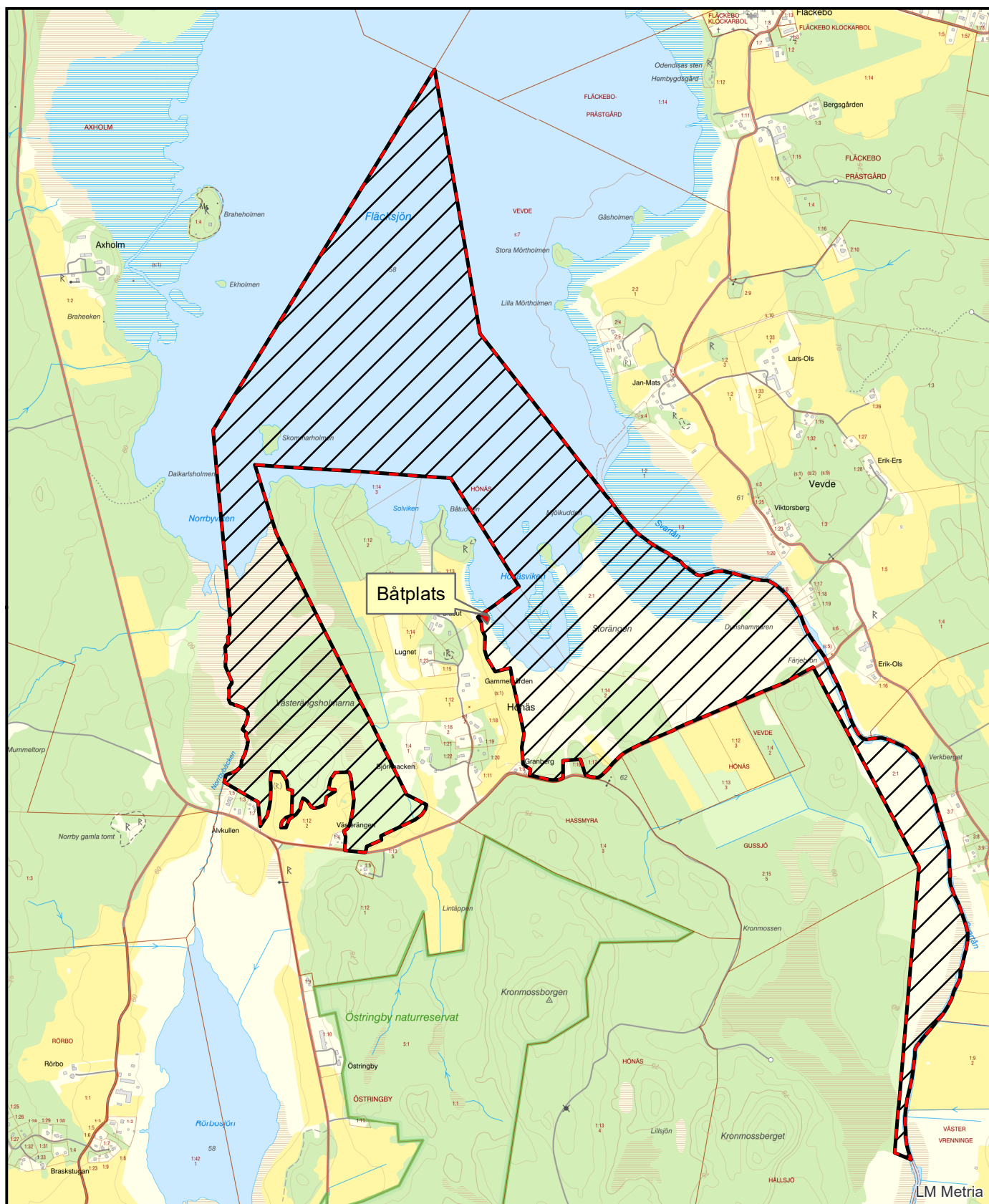
Denna handling har godkänts digitalt och saknar därför namnunderskrift.



Så här hanterar Länsstyrelsen personuppgifter

Information om hur vi hanterar dessa finns på
www.lansstyrelsen.se/dataskydd.

Bilagor

1. Beslutskarta
2. Skötselplan
- 2.1 Skötselplanekarta
3. Beslut om kungörelsedelgivning
4. Överklagandehänvisning regeringen



-  Gräns för naturreservat
-  Samförlad båtupplägningsplats som omfattas av undantag från föreskrifter

© Länsstyrelsen Västmanlands län
© Lantmäteriet Geodatasamverkan

0 200 400 meter

1:20 000



Länsstyrelsen
Västmanlands län



Skötselplan för naturreservatet Södra Fläcksjön i Sala kommun

Innehåll

BESKRIVNINGSDDEL	2
1. Syftet med naturreservatet	2
2. Uppgifter om naturreservatet	2
3. Beskrivning av området.....	3
3.1 Topografi, geologi och hydrologi	4
3.2 Mark- och vattenanvändning	5
3.3 Biologiska bevarandevärden	7
3.4 Kulturhistoriska bevarandevärden	12
3.5 Intressen för friluftsliv	12
PLANDEL	13
4. Skötselområden med bevarandemål och åtgärder	13
Övergripande bevarandemål.....	13
Skötselområde 1: Strandäng och ängsmark, 48 ha	13
Skötselområde 2: Trädklädd betesmark, 4 ha.....	15
Skötselområde 3: Slåttermarker Vrenninge, 20 ha.	16
Skötselområde 4: Lövskogsdungar, 1 ha	17
Skötselområde 5: Svartån och Norrbybäcken, 2 ha	18
Skötselområde 6: Vattenmiljöer i Fläcksjön, 120 ha.....	18
Skötselområde 7: Skommarholmen, 0,5 ha	19
Skötselområde 8: Lövskog, 32 ha	20
Skötselområde 9: Barrskog vid Storängen, 2 ha	22
Skötselområde 10: Tallsumpskog, 6 ha	23
Skötselområde 11: Öppna kärrmarker, 12 ha.	24
Friluftsliv	24
Invasiva och främmande arter.....	25
5. Uppföljning och tillsyn	25
5.1 Uppföljning av skötselåtgärder	25
5.2 Uppföljning av bevarandemål.....	25
5.3 Tillsyn.....	25
6. Kostnader och finansiering.....	25
7. Sammanfattning och prioritering av planerade skötselåtgärder	25
8. Referenser	26
Muntliga uppgifter	27
Övriga källor.....	27
Bilagor	27

BESKRIVNINGSDDEL

1. Syftet med naturreservatet

Syftet med naturreservatet är att:

- bevara biologisk mångfald, vårda och bevara värdefulla naturmiljöer och tillgodose behov av områden för friluftslivet,
- bevara de inom området förekommande naturtyper och arter som ingår i EU:s nätverk av skyddsvärda områden, Natura 2000, i gynnsamt tillstånd,
- skydda och vårda värdefulla naturmiljöer såsom hävdade strandängar, ängs- och betesmarker, lövskogar, öppna kärrmarker och den grunda slättsjöns naturliga vegetation och hydrologi,
- skyddsvärda arter knutna till dessa livsmiljöer ska bevaras,
- bevara områdets status som en viktig häcknings- och rastlokal för våtmarksberoende fåglar,
- besökare ska kunna se och uppleva områdets typiska naturmiljöer och arter.

Syftet ska nås genom att:

- områdets skyddsvärda naturmiljöer bevaras genom föreskrifter som förhindrar avverkning och annan exploatering,
- ängs- och betesmarker hävdas genom bete och/eller slätter,
- de hydrologiska förutsättningarna för strandängarnas fortbestånd bibehålls eller förbättras,
- skogsmiljöer lämnas i huvudsak för fri utveckling, vid behov tas inväxande barrträd bort i löv- och lövsumpskogar,
- hydrologisk återställning genomförs i områden påverkade av markavvattning,
- öppen kärrmark lämnas i huvudsak för fri utveckling,
- friluftslivsanordningar iordningsställs och underhålls.

2. Uppgifter om naturreservatet

Objektnamn	Södra Fläcksjön
NVR-id	2048978
Natura 2000-områden	Fläcksjön SE0250153 och Vrenninge SE0250151
Kommun	Sala
Lägesbeskrivning	ca 11 km söder om Västerfärnebo
Koordinater	6636034 574726 (Sweref 99 TM)
Fastigheter	Sala Hönäs 1:12, 1:14, 1:17, 2,1 och S:2
Nyttjanderätter och	

servitut	Avtalsservitut (Akt 04/6771, 2004-04-22) Elledning i mark. Lågspänningskabel enligt allmänna avtalsvillkor NÄT2012K	
Förvaltare	Länsstyrelsen i Västmanlands län	
Areal	ca 248 ha, varav produktiv skogsmark 40 ha	
Markslag	Triviallövskog	30 ha
	Barrblandskog	3 ha
	Tallsumpskog	6 ha
	Ädellövskog	1 ha
	Öppen kärrmark	13 ha
	Fuktäng/ängsmark	73 ha
	Sjö och vattendrag	122 ha
Natura 2000:	Anmälda naturtyper	
	Näringsrika sjöar (3150)	
	Mindre vattendrag (3260)	
	Fuktängar (6410)	
	Lövsumpskog (9080)	

3. Beskrivning av området

Naturreseptatet ligger i Svartådalen, cirka 11 kilometer söder om samhället Västerfärnebo och omfattar de södra delarna av Fläcksjön med omgivande strandängar, trädklädda betesmarker och lövskogar. Därutöver ingår även en längre sträcka av nedströms liggande Svartåns västra vatten och angränsande ängsmarker i reservatet. Fläcksjön är en grund näringsrik slättsjö som omges av låglänta ler- och torvjordar och är en del av Svartåns vattensystem med inlopp i norr och utlopp i söder. De flacka markerna kring sjön översvämmas årligen och har under lång tid hävdats genom huvudsakligen slåtter. Detta har skapat öppna ängsmarker med ett rikt växt- och djurliv. Vid Fläcksjöns utlopp finns en av sjöns största hävdade strandängsarealer, Storängen. När isen går upp på våarna är Fläcksjöns utlopp en av de platser i Svartådalen där man finner de första rastande svanarna och änderna.

Även nedströms Fläcksjön kantas Svartån av fuktiga ängsmarker som hävdats under lång tid. Markerna är låglänta och står under vatten en stor del av året och utgör viktiga livsmiljöer för många våtmarksberoende arter som småfläckig sumphöna, kornknarr och sydlig gulärta. I anslutning till de öppnare ängs- och betesmarkerna finns även trädklädda betesmarker, lövsumpskogar, lövskogsdungar och örtrik granskog.

De västra delarna av reservatet domineras av medelålders-äldre triviallövskog. Området varierar från fuktig lövsumpskog till frisk lövskog med bitvis god tillgång på död ved, något som gynnar många arter. Trädskiktet består av björk, asp och rönn med inslag av barrträd, framför allt i den norra delen som övergår i

skvattramtallskog. Närmast Fläcksjön och Norrbybäcken i sydväst är markerna mer av kärrkaraktär med ett glest trädskikt.

3.1 Topografi, geologi och hydrologi

Fläcksjön är en grund näringsrik sjö som omges av låglänta ler- och torvjordar. De flacka odlingsmarkerna följer Svartåns vattensystem i nord-sydlig riktning genom Svartådalen men övergår annars i mer slutna kuperade skogsbygd. Även inom reservatsområdet dominerar ler- och torvjordar men på några skogsbeklädda höjder utgörs jordarna istället av sandig morän. De sydvästra delarna av reservatet är mer kuperade och här består jordarna av sandig morän på höjderna och ler- och torvjordar i svackorna.

Både ängs- och skogsmarkerna har historiskt påverkats av markavvattning av åtgärder. Två aktiva markavvattningsföretag berör fortfarande delar av reservatsområdet. Hönäs dikningsföretag 1931 vid Västerängsholmarna och Hönäs invallningsföretag 1941 söder om reservatsområdet. Invallningsföretagets krongdike går dock igenom reservatsområdet vid slättermarkerna kring Vrenninge för att mynna ut i Svartån. I övrigt är de flesta diken i ängsmarkerna relativt igenväxta och bedöms i dagsläget inte ha någon större markavvattning påverkan. I skogsmarkerna är dock markavvattningen från ett flertal diken fortfarande tydlig, med negativ påverkan på hydrologin som följd.

Fläcksjön är i grunden en naturligt näringsrik sjö men är påtagligt påverkad av en alltför hög tillförsel av näringsämnen från intilliggande marker vilket lett till att sjön är klassad som övergödd. Både Svartån, Norrbybäcken och Fläcksjön definieras som vattenförekomster inom vattenförvaltningsarbetet, vilket betyder att de ska nå miljökvalitetsnormen god ekologisk status. Fläcksjön har i dagsläget inte god ekologisk status på grund av påverkan från jordbruk kopplat till övergödning. Mätningar av totalfosfor har visat att halterna ligger kring 40 µg totalfosfor/l. Även Svartån nedströms Fläcksjön och Norrbybäcken bedöms inte ha god ekologisk status. För Svartån beror detta på påverkan från jordbruk kopplat till övergödning, att stora delar av vattendragen är omgrävda eller rensade samt att det finns vandringshinder i vattensystemet. För Norrbybäcken beror det huvudsakligen på omgrävning av vattendraget samt vandringshinder. Det öppna landskapet längs båda vattendragen leder även till att det är en låg andel med död ved och dålig beskuggning av vattenmiljön.

Fläcksjöns vattennivå regleras genom dammar upp- och nedströms i Svartåns vattensystem. Uppströms finns närmaste dammar både i Hörendesjön och Prästhytteån och nedströms finns en damm i Hällsjön. Regleringarna innebär en påverkan på flödesdynamiken i vattensystemet men i vilken omfattning är ännu inte helt utrett. De flacka markerna i anslutning till Fläcksjön och Svartån översvämmas vanligtvis årligen under våren, och vissa år även under höstarna. Då sjöns stränder översvämmas bildas en mosaik av klarvatten- och vegetationsytor som erbjuder häck- och födosöksplatser för många våtmarksfåglar. De årliga vattenståndsfluktuationerna gör även att is och vatten river bort delar av strandvegetationen, något som motverkar att klarvattenytorna krymper och sjön växer igen.

En nationell plan för omprövning av vattenkraft för moderna miljövillkor har tagits fram och Svartån och dess regleringar kommer att omprövas under år 2023. I en omprövning av regleringarna bör anpassningar göras så att regleringarna har så pass liten inverkan på de naturliga vattenståndsfluktuationerna att sjöns naturvärden och utpekade Natura 2000-naturtyper och arter inte påverkas negativt.

3.2 Mark- och vattenanvändning

Historisk markanvändning

Markerna kring Fläcksjön och Svartån har varit bebodda under lång tid. I anslutning till reservatet finns resterna av två fornborgar från tiden 200 – 600 e. Kr. Sydväst om Rörbosjön låg Månsboborg som gav god uppsikt och vid fara kunde befolkningen söka skydd i borgen. I Vrenninge fanns ytterligare en fornborg och därifrån kunde den seglingsbara Svartån bevakas.

Under medeltiden styrdes markerna vid Fläcksjön av Braheätten, vilka huserade på Rörbo säteri (Rörbro) vid Rörbosjön fram till 1590-talet. Brahe byggde därefter Axholms slott på Braheholmen, på Fläcksjöns västra sida, som 100 år senare övergavs och lämnades till förfall. Man lät dock bygga Axholms gård som står kvar än idag. Braheätten fortsatte att äga markerna fram till 1700-talet, både genom Ebba Brahe gift de la Gardie och senare hennes son, Pontus de la Gardie, som under denna tid utvecklade Svanå bruk, tidigare benämnt Siguls kvarn. Under 1700-talet övergick markerna via giftermål i familjen Posses ägor och kom sedan att övergå i bolagsform, Svanå bruks bolag, under mitten av 1800-talet. Under början av 1900-talet överläts bolaget till Surahammars bruk och en handfull privata jordägare som i olika konstellationer tillsammans ägde mantalen i ett antal ”byar”, bl.a. Axholm, Månsbo, Hönäs, Östringby, Rörbo, Norrby och Hällsjö. Mellan 1910 och 1914 genomfördes laga skifte och markerna på Hönäs och Östringby tillföll Surahammars bruk respektive kanslisekreteraren Gustaf Zethelius. Därefter har markerna på Hönäs delats upp i ett flertal fastigheter.

Större delen av markerna kring södra Fläcksjön har historiskt hävdats genom slätter. Utifrån gammalt kartmaterial från år 1852–1855 kan man se att större delen av södra Fläcksjöns ängsmarker var klassade som sidvallsäng vilket är ängsmarker som är fuktiga och periodvis blöta. Även ängsmarkerna i anslutning till nedströms liggande Svartån var klassade som sidvallsäng. På högre liggande marker låg ett antal ängslador där höet förvarades innan man transporterade tillbaka det till gårdarna under vintern.



Fig. 1. Södra Fläcksjön med omgivande slätter- och jordbruksmarker på karta från år 1852–1855. All mark inom det grönmärkade området närmast sjön hävdades vid den tidpunkten slättermark.

Någon gång mellan åren 1850 och början av 1900-talet upphörde hävden av slättermarkerna kring Västerängsholmarna i den sydvästra delen av reservatsområdet och markerna övergick så småningom till lövskog. De stora arealerna slättermark kring Hönäsviken och Storängen fortsatte att hävdas fram till slutet av 1960-talet, men därefter upphörde även hävden av de markerna. Nedläggningen av jordbruksmark till följd av ett modernare och mer rationaliserat jordbruk var inget unikt för södra Fläcksjön utan pågick över stora arealer i Svartådalen, och landet i stort (Eriksson, 1978).

Under mitten av 1990-talet påbörjade Länsstyrelsen ett arbete med att restaurera ängsmarkerna på Storängen och Vrenninge. Inväxande lövträd och buskar röjdes bort och områdena började åter hävdas genom både maskinell slätter och bete.

Nuvarande mark- och vattenanvändning

Hela reservatsområdet ägs idag av Naturvårdsverket och brukas extensivt för att gynna de hävdade markernas natur- och kulturvärden. Detta görs genom en kombination av maskinell slätter och bete. Stora delar av Hönäsviken var tidigare privatägda och har tidigare varit i behov av restaurering p.g.a. igenväxning och avsaknad av bete. Under 2018 påbörjades dock restaurering av markerna genom stängsling och påsläpp av betesdjur.

En stor del av den skogsmark som ingår i reservatet omfattas av ett naturvårdsavtal beslutat av Skogsstyrelsen (dnr SK 152-2014). Övrig skogsmark har tidigare brukats sparsamt, huvudsakligen för uttag av brännved.

3.3 Biologiska bevarandevärden

Fläcksjön är en av länets artrikaste fågelsjöar och ingår i ett av Mellansveriges värdefullaste våtmarkskomplex längs med Svartån i Svartådalen. Området består av sjöarna och våtmarkerna Gorgen, Nötmyran, Gussjön, Fläcksjön, Rörbosjön, Hällsjön och i anslutning till dessa liggande odlingsmarker och lövsumpskogar längs med Svartån. Årliga översvämningar av låglänta marker längs med Svartån har tillsammans med betydande arealer fuktängar som hävdats under lång tid skapat variationsrika miljöer med ett rikt växt- och djurliv.

Området utgör en optimal miljö för rastande våtmarksfåglar som utnyttjar de födorika områdena för att äta upp sig och vila innan de fortsätter mot häcknings- och övervintringsplatser. Under både vår och höst rastar stora mängder sångsvan och gäss i området. För sångsvan var området tidigare av nationell betydelse som rastlokal men förändrade flyttningsmönster har gjort att områdets betydelse har minskat något. Flertalet av de i Sverige förekommande gås-arterna kan ses inom området (grå-, kanada-, bläs-, spetsbergs- och sädgås av båda underarterna) och området bedöms för sädgås vara av nationell betydelse. Gässen söker föda på åkrarna, i sjön och på strandängarna och kan övernatta skyddat ute i sjön. Även flera andfåglar uppträder talrikt vid Fläcksjön, bland annat gräsand, kricka, bläsand, vigg och knipa. Under senare delen av våren, i månadsskiftet april-maj rastar många vadare som brushane, gluttnäppa och grönbena i området. Totalt har lite över 250 fågelarter observerats i och kring Fläcksjön (utdrag ur Artportalen, 2021-10-06).



Fig. 2. Svarttärna, *Chlidonias niger*, en av karaktärs-arterna vid Fläcksjön. Foto: Zsombor Károlyi

De årliga översvämningarna skapar en mosaik av vegetations- och klarvattenytor vilket erbjuder goda häckningsmiljöer för många våtmarksfåglar. Karaktärsarten vid Fläcksjön och i Svartådalen är svarttärnan. Arten häckar bara på ett fåtal platser i Sverige och kolonierna i Fläcksjön utgör en av de största i Mellansverige. Därutöver förekommer ett flertal våtmarksberoende fågelarter i området såsom, rördrom, årtå, skedand, brun kärrhöök, småfläckig sumphöna, rödbena och sydlig gulärta. Under försommarnätterna kan man i ängsmarkerna kring sjön höra kornknarren hävda revir. Arten har minskat kraftigt under 1900-talet men finner fortfarande lämpliga häckningsmiljöer kring Fläcksjön och i Svartådalsområdet.

Vid södra Fläcksjön finns stora arealer hävdad strandäng och betesmark med en rik flora. Vegetationstypen fuktäng dominerar men i södra delen av Storängen finns även torrare partier. Markernas långa och kontinuerliga hävd har gynnat rika växtsamhällen med arter som ängs- och kärrbräsmå, gökblomster och hirsstarr. Närmast sjön finns längs vissa partier en så kallad blå bård, som är grunda vegetationsrika vattenområden mellan sjön och strandängen som utsätts för hävd genom bete eller slåtter. Detta resulterar i ett grunt öppet vatten, med hög produktion av små undervattensväxter, frörika våtmarksväxter och insekter, som i sin tur är en förutsättning för ett rikt fågelliv i området. Undervattensväxterna gynnas av att boskap trampar sönder den tjocka rotfilten.

Vattenvegetationen i Fläcksjön hyser flera mycket sällsynta arter. I sjön förekommer bland annat; bandnate, spetsnate, pilblad, vattenaloe och uddslinke. Arterna växer i naturligt näringsrika sjöar eller lugnt flytande vattendrag. Kraven på miljö skiljer sig något mellan arterna men flera är känsliga för alltför hög eutrofiering samt för hög konkurrens av annan vegetation och alger. Natearterna indikerar vatten med hög konduktivitet och högt pH. Enligt tidigare åtgärdsprogram för hotade natearter är de en bra indikator på god vattenkvalitet och värdefulla limniska miljöer (Naturvårdsverket 2009).

Någon heltäckande undersökning av insektslivet har inte gjorts vid Fläcksjön men variationen av miljöer skapar goda förutsättningar för en stor artmångfald. Flera av de ryggradslösa djur som noterats är knutna till sjön och dess våtmarksmiljöer, bland annat bred paljettdykare, bredkantad dykare och citronfläckad kärrtrollslända.

Områdets lövskogsmiljöer domineras av medelålders-äldre triviallövskogar samt lövsumpskogar och utgör viktiga livsmiljöer för många artgrupper såsom insekter, svampar, lavar och fåglar. Trädskiktet består av björk, asp och rönn med inslag av barrträd, framför allt i den norra delen som övergår i skvatramtallskog. Stora delar har historiskt varit påverkad från mänsklig aktivitet, huvudsakligen genom slåtter- eller betesmarker med ett mer begränsat trädskikt än i dag. En längre tid utan påverkan har dock lett till att skogarna börjat utveckla strukturer och naturvårdeselement som man finner i opåverkade lövskogsmiljöer med höga naturvärden såsom gamla träd, död ved i olika nedbrytningsstadier och en skiktad beståndsstruktur.

Runt Fläcksjön finns ett antal områden med höga naturvärden knutna till aspskogar varav flera rödlistade lavar. Även inom reservatsområdet finns några

mindre lövskogsområden som domineras av äldre asp och där är bland annat lavarna aspgelé- och stuplav är funna. Utöver de äldre aspskogsbestånden finns det inom reservatet en betydande andel medelålders asp som på sikt kommer bidra till att de höga naturvärdena knutna till asp kring Fläcksjön kan fortleva. Lövskogsmiljöerna är även viktiga för många hackspettar, och kring Fläcksjön häckar bland annat spillkråka, gröngöling och mindre hackspett. På sikt finns även förhoppningar om att miljöerna ska kunna uppfylla kraven för den ovanliga och akut hotade vittryggiga hackspetten som enbart häckar med några få par i Sverige.

Tabell 1. Skyddsvärda arter som förekommer inom reservatsområdet. För fågelarterna har ett urval gjorts utifrån de som häckar eller förekommer relativt frekvent i området. Kategorier för rödlistade arter (SLU Artdatabanken 2020): **(CR)** Akut hotad; **(EN)** Starkt hotad; **(VU)** Sårbar; **(NT)** Missgynnad; **(DD)** Kunskapsbrist. **EU**: art utpekad i EU:s fågeldirektiv eller art- och habitatdirektiv. **§**: fridlyst art. **S**: signalart enligt Skogsstyrelsen (Nitare 2019).

Vetenskapligt namn	Svenskt namn	Rödlistekategori	Övrigt
FÅGLAR			
<i>Anser fabalis fabalis</i>	tajgasädgåås	VU	
<i>Cygnus cygnus</i>	sångsvan		EU
<i>Spatula querquedula</i>	årta	EN	
<i>Spatula clypeata</i>	skedand	NT	
<i>Mareca penelope</i>	bläsand	VU	
<i>Anas acuta</i>	stjärtand	VU	
<i>Anas crecca</i>	kricka	VU	
<i>Aythya ferina</i>	brunand	EN	
<i>Mergus albellus</i>	salskrake		EU
<i>Lyrurus tetrix</i>	orre		EU
<i>Coturnix coturnix</i>	vaktel	NT	
<i>Apus apus</i>	tornseglare	EN	
<i>Porzana porzana</i>	småfläckig sumphöna	VU	EU
<i>Crex crex</i>	kornknarr	NT	EU
<i>Grus grus</i>	trana		EU
<i>Vanellus vanellus</i>	tofsvipa	VU	
<i>Numenius arquata</i>	storspov	EN	
<i>Calidris pugnax</i>	brushane	VU	EU
<i>Actitis hypoleucos</i>	drillsnäppa	NT	
<i>Tringa totanus</i>	rödbena		
<i>Tringa glareola</i>	grönbena		EU
<i>Tringa erythropus</i>	svartsnäppa	NT	
<i>Chroicocephalus ridibundus</i>	skrattnås	NT	
<i>Hydrocoloeus minutus</i>	dvärgnås		
<i>Larus canus</i>	fisknås	NT	
<i>Larus marinus</i>	havstrut	VU	

<i>Larus argentatus</i>	gråtrut	VU	
<i>Sterna hirundo</i>	fisktärna		EU
<i>Chlidonias niger</i>	svarttärna	VU	EU
<i>Botaurus stellaris</i>	rördrom	NT	EU
<i>Pandion haliaetus</i>	fiskgjuse		EU
<i>Pernis apivorus</i>	bivråk		EU
<i>Aquila chrysaetos</i>	kungsörn	NT	
<i>Accipiter gentilis</i>	duvhök	NT	
<i>Circus aeruginosus</i>	brun kärrhök		EU
<i>Circus cyaneus</i>	blå kärrhök	NT	EU
<i>Haliaeetus albicilla</i>	havsörn	NT	EU
<i>Buteo lagopus</i>	fjällvråk	NT	
<i>Glaucidium passerinum</i>	sparvuggla		EU
<i>Asio otus</i>	hornuggla	NT	
<i>Jynx torquilla</i>	göktyta		
<i>Dryobates minor</i>	mindre hackspett	NT	EU
<i>Dryocopus martius</i>	spillkråka	NT	EU
<i>Picus viridis</i>	gröngöling		
<i>Falco columbarius</i>	stenfalk	NT	
<i>Lanius collurio</i>	törnskata		EU
<i>Lanius excubitor</i>	varfågel		
<i>Corvus corone</i>	kråka	NT	
<i>Poecile palustris</i>	entita	NT	
<i>Poecile montanus</i>	talltita	NT	
<i>Riparia riparia</i>	backsvala	VU	
<i>Delichon urbicum</i>	hussvala	VU	
<i>Aegithalos caudatus</i>	stjärtmes		
<i>Phylloscopus sibilatrix</i>	grönsångare	NT	
<i>Locustella naevia</i>	gräshoppsångare		
<i>Locustella fluviatilis</i>	flodsångare	NT	
<i>Sylvia curruca</i>	ärtsångare	NT	
<i>Sturnus vulgaris</i>	stare	VU	
<i>Turdus pilaris</i>	björktrast	NT	
<i>Turdus iliacus</i>	rödvingetrast	NT	
<i>Ficedula hypoleuca</i>	svartvit flugsnappare	NT	
<i>Saxicola rubetra</i>	buskskvätta	NT	
<i>Oenanthe oenanthe</i>	stenskvätta		
<i>Motacilla flava flava</i>	sydlig gulärta		
<i>Anthus pratensis</i>	ängspiplärka		

<i>Carpodacus erythrinus</i>	rosenfink	NT
<i>Chloris chloris</i>	grönfink	EN
<i>Linaria flavirostris</i>	vinterhämpling	VU
<i>Linaria cannabina</i>	hämpling	
<i>Emberiza citrinella</i>	gulsparv	NT
<i>Emberiza schoeniclus</i>	sävspurv	NT

DÄGGDJUR

<i>Lutra lutra</i>	utter	NT
--------------------	-------	----

INSEKTER

<i>Leucorrhinia pectoralis</i>	citronfläckad kärrtrollslända	EU
<i>Graphoderus bilineatus</i>	bred paljettdykare	EU
<i>Dytiscus latissimus</i>	bredkantad dykare	EU

ALGER

<i>Nitella mucronata</i>	uddslinke	NT
--------------------------	-----------	----

KÄRLVÄXTER

<i>Lycopodium annotinum</i>	revlummer		§
<i>Sagittaria sagittifolia</i>	pilblad	NT	
<i>Potamogeton perfoliatus</i>	bandnate	VU	
<i>Actaea spicata</i>	svart trolldruva		S
<i>Hepatica nobilis</i>	blåsippa		S, §
<i>Fraxinus excelsior</i>	ask	EN	
<i>Tilia cordata</i>	skogslind		
<i>Scorzonera humilis</i>	svinrot	NT	

SVAMPAR

<i>Inocutis rheades</i>	rävticka		S
<i>Artomyces pyxidatus</i>	kandelabersvamp	NT	S
<i>Phellinidium ferrugineofuscum</i>	ullticka	NT	S

LAVAR

<i>Nephroma bellum</i>	stuplav		S
<i>Nephroma parile</i>	bårdlav		S
<i>Leptogium saturninum</i>	skinnlav		S
<i>Collema subnigrescens</i>	aspgelélav	VU	S

3.4 Kulturhistoriska bevarandevärden

Inom reservatsområdet förekommer inga kända forn- eller kulturlämningar. En lång period av mänsklig närvaro i området har dock inneburit att det finns en mängd fornlämningar i anslutning till reservatet, bland annat stensättningar, boplatser och fossil åkermark.

De öppna och småbrutna markerna kring Fläcksjön har även stor betydelse för landskapsbilden i området och visar på gamla tiders brukande av landskapet.

3.5 Intressen för friluftsliv

Fläcksjön och Svartådalen är ett populärt besöksmål med goda förutsättningar för berikande upplevelser i vacker kulturbygd. Fågelskådning bedrivs lättast från områdets omkringliggande vägar eller från utkiksplattformen på sjöns östra sida vid Fläckebo hembygdsmuseum, Gammelgården. De södra delarna är relativt svårtillgängliga men tidigare var dubbelladorna vid sjöns utlopp en klassisk observationsplats. En stor del av Svartådalen är utpekad som riksintresse för friluftslivet med anledning av de höga ornitologiska värden som lockar många besökare samt kulturupplevelsen i att uppleva helheten av landskapet och dess historiska koppling.

Även andra friluftaktiviteter såsom vandring, paddling, fiske och ridning är populära aktiviteter som bedrivs i området. Fritidsfiske sker huvudsakligen efter abborre och gädda under större delen av året men sjön är framför allt känd för sitt angelfiske och ismete.

Svartådalen och Fläcksjön utgör viktiga områden för naturturism och besöksnäring och inom området finns ett antal aktörer som bedriver olika typer av verksamheter. Föreningen Svartådalens Bygdeutveckling arbetar med att främja en positiv utveckling i bygden kring Svartån på ett hållbart sätt och att bygden ska vara en levande landsbygd med höga naturvärden, som har ett livskraftigt näringsliv och en välmående befolkning. Föreningen driver ett antal projekt inom området samt sköter om badplatser, driver ett besöks- och bygdecenter som sprider kunskap om området, ger ut en tidning (Vårt Svartådalen) samt driver en webbplats med information om området. Fläckebo har även en aktiv hembygdsförening med samma namn som årligen genomför flera aktiviteter i bygden.

PLANDEL

4. Skötselområden med bevarandemål och åtgärder

För karta över skötselområden, se bilaga 2.1

Övergripande bevarandemål

Vattenregim och vattenkvalitet

Områdets biologiska bevarandevärden är starkt knutna till Fläcksjöns och Svartåns vattenståndsfluktuationer och vattenkvalitet. För att gynna områdets naturvärden bör Fläcksjön och Svartån ha så naturliga vattenfluktuationer som möjligt med höga flöden i samband med vårflod och att vattenkvaliteten är klassad som god ekologisk status enligt miljökvalitetsnormerna. En stor del av detta arbete ligger dock utanför förvaltningen av naturreservatet men det är viktigt att dessa frågor beaktas och att förvaltningen/Länsstyrelsen bidrar där så är möjligt.

Skötselområde 1: Strandäng och ängsmark, 48 ha.

Beskrivning

Strandängar och ängsmarker kring södra Fläcksjön som utvecklats genom lång hävdkontinuitet, framför allt slåtter. Området är flackt och översvämmas årligen under vårfloden vilket skapar en mosaik av tuviga marker och klarvattenytor. Närmast Svartån är markerna blöta till fuktiga och står under vatten stora delar av året. Fuktängar dominerar skötselområdet med en vegetation av gräs- och starrarter, såsom hundstarr, jättegröe och grenrör. Här förekommer också hästsvans, älggräs, topplösa, sjöfräken, kärrsilja och svärdsilja. Krontäckningen av träd och buskar är begränsad till mindre områden med videbuskage, samt några lövträdsdungar. Området kring Storängen restaurerades i början av 1990-talet, efter ett antal år av igenväxning och saknad hävd. Hävden sker nu genom maskinell slåtter och vissa år med efterbete. Vid Hönäsviken påbörjades en restaurering av strandängarna under år 2018, med påsläpp av betesdjur och röjning av sly. Vegetationen påminner i stort om den kring Fläcksjöns utlopp men inslaget av bladvass närmast sjön är tydligare.

Strandängarna utgör viktiga rast- och häckningsmiljöer för våtmarksfåglar som till exempel ärta, skedand, rödbena, storspov, småfläckig sumphöna, kornknarr och sydlig gulärta. I vassmiljöerna kring Hönäsviken häckar rördrom.



Fig. 3. Hävdade strandängar vid Hönäsviken.

Bevarandemål

Öppna strandängar och ängsmarker som hävdas genom slåtter och/eller bete. En stor del av strandängarna översvämmas årligen vilket skapar en mosaik av vegetations- och klarvattenytor. Större delen av området utgörs av fuktängar där marken är fuktig till våt. Hydrologin är utan påverkan från markavvattning och flödesvariationerna i Fläcksjön är så naturliga som möjligt. Markerna hyser en hävdgynnad flora av naturligt förekommande arter med inslag av typiska arter för Natura 2000-naturtypen fuktängar (6410) som till exempel hundstarr, hirsstarr och ängsbräsma. Bete eller slåtter förekommer även i strandlinjen för att upprätthålla en öppen vattenyta, (blå bård) där så är möjligt.

Strandängarna utgör en viktig häckningsmiljö för våtmarksfåglar, till exempel skedand, rödbena, småfläckig sumphöna, storspov och sydlig gulärta. Området utgör även en viktig rastplats för flyttande fåglar såsom gäss, änder och vadare under vår och höst.

Gränsen mot övriga skötselområden är ibland otydlig i fält. Vid målkonflikter mot angränsande skötselområden ska skötselområdet strandäng och ängsmarkens bevarandemål prioriteras.

Skötselåtgärder

- Om möjligt restaureras en del i nordvästra Hönäsviken till att åter hävdas. Förslagsvis hävdas området genom bete och inkluderas i befintlig fålla kring Hönäsviken. Det kan även finnas ett behov att skapa en övergång

med trumma då ett dike/utströmningsområde förekommer i den södra delen av området mot befintlig fålla.

- Området hävdas årligen genom slåtter och/eller bete. Storängen hävdas företrädesvis genom slåtter. Slåttern utförs tidigast 10 juli och bör anpassas för att gynna häckande fågelarter genom till exempel att marken slås inifrån och ut mot kanterna, och att oslagna delar lämnas i mitten och längs kanterna. Marker som slåtrats ska om möjligt efterbetas.
- Bete prioriteras mot angränsande vattenmiljöer för att skapa biologiskt rika miljöer såsom blå bård och blottad lerjord, samt i högre liggande marker och kring Hönäsviken. Hävdtrycket kan variera inom ett brett intervall så länge skadlig förnaansamling undviks och starkt slitna partier ej dominerar. Viss variation i markvegetationens höjd över tid och mellan olika delar av objektet är en förutsättning för många arters överlevnad.
- Röjning av inväxande buskar och träd utförs vid behov.
- Vid kraftig tuvbildning får strandängarna fräsas. Fräsning utförs tidigast 10 juli. Det kan vara lämpligt att vid maskinella åtgärder störa vissa ytor och få fram bar lerjord närmare vattnet för att på så sätt skapa attraktiva miljöer för många arter.
- Betsputsning får utföras vid behov. Putsning utförs tidigast 10 juli.

Skötselområde 2: Trädklädd betesmark, 4 ha

Beskrivning

I den södra delen av Storängen finns trädklädda betesmarker med ett glest trädsikt av björk, asp och tall. Områdena är bitvis blockrika och höjer sig något från det annars flacka landskapet. Fältsiktet domineras av vanligare arter som blåbärsris, ljungräs och örnbäret. Busksiktet är nästintill obefintligt. Området utgör en viktig häckningsmiljö för arter som törnskata och olika hackspettarter som göktyta och gröngöling.

Bevarandemål

Trädklädd betesmark dominerad av gamla lövträd som till exempel, björk, rönn, sälg och asp. Krontäcket är inte över 50 procent och solinsläppet till fältsiktet är betydande. Markerna är välhävda och har en rik flora av både buskar och örter, vilket gynnar ett rikt insektsliv. Död ved förekommer främst i form av torrträd och hålträd, men enstaka lågor av olika trädslag och i olika nedbrytningsstadier förekommer.

Löpande skötselåtgärder

- Området hävdas genom bete.
- Röjning av buskar och yngre träd, framför allt inväxande barrträd, utförs vid behov.

- Vid behov betesfredas enstaka yngre lövträdindivider eller mindre områden så att återväxten av lövträd säkerställs.

Skötselområde 3: Slättermarker Vrenninge, 20 ha.

Beskrivning

Fuktängar längs den västra sidan av Svartån med en lång hävdkontinuitet genom slätter. Markerna är flacka och påverkas av Svartåns vattenståndsvariationer med årliga översvämningar. Vissa år, relativt sällan dock, är översvämningarna så omfattande att det blir svårigheter med slätterhävden. Vegetationen domineras av gräs- och starrarter såsom jättegröe, grenrör, rörflen, bladvass, hirsstarr och hundstarr. Här förekommer även kärrsilja, brunskära, frossört, fackelblomster, topplösa och ängsruta. Busk- och trädskikt är begränsade till brynzoner i områdets ytterkanter samt kring en del diken där bland annat olika viden växer.

Området restaurerades i början av 1990-talet, efter ett antal år av igenväxning och saknad hävd. Markerna hävdas idag genom årlig slätter och vissa år även genom efterbete. Vissa år uteblir slättern till följd av för fuktiga markförhållanden. Området utgör en viktig rastlokal under våarna för många and- och vadarfåglar. Inom området häckar även våtmarksberoende fågelarter som småfläckig sumphöna och kornknarr.



Fig. 4. Vidsträckta slättermarker vid Vrenninge som under en stor del av året står under vatten.

Bevarandemål

Fuktängar som huvudsakligen hävdas genom slätter. Området hyser en hävdgynnad flora med inslag av typiska arter för Natura 2000-naturtypen Fuktängar (6410). Marken är fuktig till våt och hydrologin är inte negativt

påverkad av till exempel dikning. Ängarna är övervägande helt öppna, men enstaka lägre buskar kan förekomma i diken och i kanterna av området som brynmiljöer mot intilliggande skog och åkermark. Svartån som rinner igenom ängslandskapet, har så pass naturliga vattenfluktuationer att den översvämmar fuktängarna regelbundet vid vårflod.

Området är en viktig rastplats för många gäss, änder och vadare samt häckningsmiljö för fågelarter, som kornknarr, småfläckig sumphöna och sydlig gulärta.

Vid målkonflikter mot angränsande skötselområden ska skötselområdet slåttermarker Vrenninge:s bevarandemål prioriteras.

Löpande skötselåtgärder

- Området hävdas årligen genom slåtter. Slåttern utförs tidigast 10 juli och bör anpassas för att gynna häckande fågelarter genom till exempel att marken slås inifrån och ut mot kanterna eller från ena sidan till den andra och att oslagna delar lämnas i mitten och längs kanterna.
- Området bör efterbetas.
- Rönjning av inväxande buskar och träd utförs vid behov.

Skötselområde 4: Lövskogsdungar, 1 ha

Beskrivning

Tre mindre lövskogsområden på och i anslutning till Storängen. Två av dessa är uddar mot Fläcksjön (den ena benämnd Mjölkudden) och domineras av ask, lönn och klibbal i trädsiktet. Marken är blockrik och relativt orörd med en hel del död ved både som stående och liggande. Fältsiktet är av lågörtstyp med en rik flora av bland annat liljekonvalj, ormbär och trolldruva. Utöver uddarna ingår Dunshammaren vilket är ett mindre höjdparti på Storängen bevuxet med äldre lind.

Bevarandemål

Trädsiktet domineras av äldre lövträd med inslag av ädlare träd som ask, lönn och lind. Död ved förekommer både som stående torrträd och som liggande lågor i olika nedbrytningsstadier. Områdena har ett fältsikt av lågörtskaraktär och en för naturtypen naturlig artsammansättning.

Skötselåtgärder

- Området lämnas huvudsakligen för fri utveckling.
- Vid behov tas uppväxande barrträd som utgör ett hot mot lövskogens värden bort.

Skötselområde 5: Svartån och Norrbybäcken, 2 ha.

Beskrivning

Området omfattar Svartån, från utloppet i Fläcksjön och cirka 2,5 kilometer nedströms samt Norrbybäcken i den sydvästra delen av reservatsområdet. Svartån är längs denna sträcka cirka 10 meter bred och lugnflytande. Vattendjupet är i genomsnitt två meter. Svartåns fåra ringlar svagt genom landskapet. Stora delar av vattendraget är tidigare omgrävda eller rensade vilket gjort att andelen död ved är väldigt låg. Vattendragen kantas av frodig vegetation med arter som jättegröe, vasstarr och hundstarr. Högre buskar eller träd saknas i stort längs sträckan.

Norrbybäcken utgör den sydvästra gränsen av reservatet och rinner mellan Fläcksjön och Rörbosjön. Vattendraget ringlar sig i ett flackt våtmarkslandskap och kantas enbart av lägre frodig vegetation med arter som hundstarr, jättegröe och vasstarr. Vattenkvalitén bedöms vara god och vattendraget bedöms inte vara övergött. Fiskfaunan har vid enstaka tillfällen undersökts, men någon fisk är inte påträffad. Vattendraget bedöms vara påverkat av rätning och rensning. I samband med den stora branden år 2014 grävdes delar av bäcken om för att möjliggöra transport av vatten i syfte att släcka branden. Något återställningsarbete av dessa sträckor har ännu inte genomförts.

Bevarandemål

Båda vattendragen har en opåverkad flödesdynamik med naturliga vattenfluktuationer som under perioder tillför så pass mycket vatten att Fläcksjöns omgivande marker översvämmas. Vattendragen kantas av frodig vegetation som vasstarr och jättegröe och har ett rikt insektsliv. Där de naturgivna förutsättningarna finns beskuggas Norrbybäcken med träd. I vattendragen förekommer även död ved. De arter som återfinns i vattendraget hör naturligt till miljön. Båda vattendragen är fria från mänskliga vandringshinder.

Skötselåtgärder

- Området lämnas i huvudsak för fri utveckling,
- I Svartån kan möjligheterna att genomföra biotopvårdande åtgärder, såsom tillförsel av död ved etc., undersökas och därefter genomföras. För att kunna genomföra åtgärden behöver den godkännas och samordnas med angränsande markägare och andra intressenter.
- I Norrbybäcken kan biotopvårdande åtgärder såsom återställning av rensade/rätade sträckor, tillförsel av död ved etc., genomföras. För att kunna genomföra åtgärden behöver den godkännas och samordnas med angränsande markägare,

Skötselområde 6: Vattenmiljöer i Fläcksjön, 120 ha.

Beskrivning

Fläcksjön är en i grunden naturligt näringsrik sjö med hög biologisk produktion och näringskrävande växt- och djursamhällen. Långskotts- och flytbladsväxter är

de dominerade växtgrupperna i sjön och över trettio vattenväxtarter är påträffade. Här förekommer bland annat bladvass, hornsärv, trubbnate och gul näckros. Ovanligare vattenväxter som uddslinke, bandnate och spetsnate förekommer i Fläcksjön där de två första arterna är påträffade inom reservatsområdet. Områden med tät flytbladsvegetation och delar med uppflutna rotfilter och starttovor utgör viktiga häckningsmiljöer för svarttärna.

Fiskbeståndet i Fläcksjön är tidigare undersökt och visade på typiska insjöarter som till exempel abborre, mört, gädda, braxen och björkna. Vattenmiljöerna utgör viktiga rast- och häckningsmiljöer för ett flertal fågelarter.

Bevarandemål

Vattenmiljöerna har ett naturligt näringsrikt, välbuffrat vatten med låg mänskligt orsakad belastning av närsalter, miljögifter och grumlande ämnen. I de delar som har bladvassbestånd är dessa konstanta, och det finns en väl utvecklad blå bård mot angränsande strandängar (skötselområde 1). Övergången mellan fuktängarna och klarvattenytorna utgörs av en mosaik av vegetations- och klarvattenytor som erbjuder häck- och födosöksplatser för många våtmarksfåglar. I delar täcks vattenytorna av flytbladsvegetation som utgör häckningsmiljö för arter som svarttärna. Sjön har en naturlig artsammansättning med inslag av typiska arter och utan negativ inverkan av främmande arter eller fiskstammar.

Den vattenståndsreglering som råder i Svartån har så pass liten inverkan på de naturliga vattenståndsfluktuationerna att sjöns miljö och dess ingående arter inte påverkas negativt. Vattenståndsvariationerna hjälper bland annat till att skapa flikighet och störning i vegetationszonen, vilket gynnar många arter.

Skötselåtgärder

- Området lämnas i huvudsak orört.
- Vid behov kan boplattformar för svarttärna eller andra sjöfåglar sättas ut i sjön.

Skötselområde 7: Skommarholmen, 0,5 ha

Beskrivning

På Skommarholmen växer en äldre barrblandskog med rikt inslag av både björk och klibbal.

Bevarandemål

Trädskiktet domineras av äldre barrträd, men inslaget av lövträd är betydande. Död ved förekommer rikligt och i olika nedbrytningsstadier. Området utgör en ostörd livsmiljö för häckande fåglar.

Skötselåtgärder

- Området lämnas för fri utveckling.

Skötselområde 8: Lövskog, 32 ha

Beskrivning

Medelålders-äldre triviallövskogar och lövsumpskogar med ett trädskikt bestående av björk, asp och rönn samt enstaka barrträd. Stora delar har historiskt varit påverkad av mänsklig aktivitet, huvudsakligen som slåtter- eller betesmarker med ett mer begränsat trädskikt än i dag. En längre tid utan påverkan har dock lett till att skogarna börjat utveckla strukturer och naturvärdeelement som man finner i opåverkade lövskogsmiljöer med höga naturvärden såsom gamla träd, död ved i olika nedbrytningsstadier och en skiktad beståndsstruktur.

De låglänta markerna i väster brukades tidigare som slåttermark och har under de senaste hundra åren succesivt vuxit igen med glasbjörk. Inslaget av andra trädslag som asp, sälg, klibbal och gran är dock betydande. Marken är fuktig till frisk, och markvegetationen är av lågörtstyp med bredbladiga gräs, blåsippa, älggräs och harsyra i fältskiktet. I buskskiktet återfinns arter som hägg, druvfläder och vinbär. Två tydliga dikessystem genomkorsar området och bedöms fortfarande påverka hydrologin negativt. Det östra dikessystemet ingår i Hönäs markavvattningsföretag med ett krongdike i nord-sydlig riktning som rinner ut i Fläcksjön.



Fig. 5. Vy över de sydvästra delarna av reservatsområdet med Västerängsholmarnas lövskogsmiljöer och Norrbybäckens mynning i Fläcksjön.

Mellan de lägre liggande markerna bryter två moränhöjder av med stamtät medelålders aspskog. Holmarna är något magrare än de lägre liggande markerna och fältskiktet varierar mellan ris- och lågörtstyp med inslag av rikare arter som liljekonvalj, blåsippa och kransmossa. Enstaka äldre enar finns på holmarna och vittnar om ett historiskt öppnare landskap som betesmark. Inom hela området förekommer ganska rikligt med död ved både som stående döda träd och liggande lågor av varierande nedbrytningsgrad. Inom hela området kring Västerängsholmarna utfördes kring år 2010 naturvårdsåtgärder och majoriteten av barrträden plockades ut till fördel för lövträden dess naturvärden. Påverkan på

marken är fortfarande tydlig, med grenar och ris samt en gödslingsseffekt som gynnat arter som hallon och brännässla.

Även några lövskogsmiljöer kring Hönäsviken ingår skötselområdet. Huvuddelen utgörs av sekundärskogar på tidigare jordbruksmark, huvudsakligen slättermarker som nu har ett trädskikt bestående av glasbjörk och asp. Markerna är friska till fuktiga med ett fältskikt bestående av älggräs, kråklöver, sjöfräken och tuvtåtel. Yngre gran har börjat växa in och kan på sikt hota naturvärdena kopplade till lövskogen. Därutöver ingår ett mindre bestånd med äldre lövskog på en blockrik moränhöjd. Trädskiktet består huvudsakligen av asp med enstaka björk, gran och tall. Området är slutet och har god tillgång på både liggande och stående död ved. Ovanligare lavar som aspgelélav och stuplav är funna på äldre asp i området.



Fig. 6. Lövskogsmiljöer vid Västerängsholmarna inom skötselområde 8.

Bevarandemål

Området utgörs av flerskiktade löv- och lövsumpskogar dominerad av triviallövsåsom björk och asp med inslag av klibbal, sälg och andra naturligt förekommande lövträd. Enstaka barrträd förekommer även spritt i området. Skogen är olikåldrig och påverkas av naturliga processer som självgallring, insektsangrepp och översvämning. Områdets hydrologi blir på sikt allt mer opåverkad av de dikessystem som förekommer i den västra delen. I hela området finns gamla träd och rikligt med död ved i olika grovlekar och nedbrytningsstadier. Inom fuktigare partier förekommer typiska arter för Natura 2000-naturtypen lövsumpskog (9080).

Skötselåtgärder

- Området lämnas i huvudsak för fri utveckling, men vid behov tas uppväxande barrträd som utgör ett hot mot lövskogens värden bort eller ringbarkas. Gamla barrträd lämnas. De delar av skötselområdet som är belägna vid Hönäsviken kan ingå i angränsande betesfällor men ska bibehålla sin skogliga karaktär.
- I området dominerat av äldre asp vid Hönäsviken är inväxten av gran påtaglig och en del av granarna åtgärdas genom att röjas bort/plockas ut eller ringbarkas. Om träden tas bort får de plockas ut. Området ska dock fortfarande ha kvar ett visst inslag av gran som bidrar till ett fuktigt mikroklimat.
- Åtgärder för att gynna enstaka aspar får genomföras. Detta kan till exempel vara nätning av aspstammar mot bävergnag eller att enstaka träd som tränger särskilt värdefulla trädindivider tas bort eller ringbarkas. Om träden tas bort får de plockas ut.
- Igenläggning av diken genomförs om möjligt vid Västerängsholmarna. Diksystemet som mynnar ut i Norrbybäcken och som inte omfattas av Hönäs markavvattningsföretaget bör prioriteras. Eventuellt går även diket som mynnar ut i krondiket längre söderut vid Västerängsholmarna att läggas igen men frågan behöver först utredas med Hönäs markavvattningsföretag. Åtgärderna kan behöva göras i omgångar för att få önskad effekt. Jordmassor förekommer i begränsad omfattning och enstaka träd kan därför behöva tas ner och användas som material. Inga åtgärder får ske i det stora krondiket som omfattas av markavvattningsföretaget och som även har påverkan på angränsande marker.

Skötselområde 9: Barrskog vid Storängen, 2 ha.

Beskrivning

Äldre grandominerad barrskog på frisk mark. Stora delar utgörs av lågörtsgrenskog med ett rikt fältskikt av örter som stenbär, hallon, liljekonvalj och harsyra samt buskar som olvon. Skogsbruk har bedrivits i begränsad omfattning huvudsakligen genom plockhuggning för veduttag. Granen börjar bli gammal (>100 år) och på sina ställen förekommer både stående döda och liggande träd. Den ovanligare vedsvampen ullticka finns noterad i området.

Bevarandemål

Området utgörs av en barrblandskog där markvegetationen domineras av lågörter. Skogen utvecklas fritt mot ett naturskogstillstånd och de spår av mänsklig påverkan som kan skönjas i form av skogsbruk blir efterhand allt mer otydliga. Trädskikt med strukturell variation, död ved av olika slag och andra företeelser som kännetecknar gamla barrskogar med intern beståndsdynamik är framträdande.

Skötselåtgärder

- Extensivt skogsbyte får bedrivas inom området. Området ska dock behålla sin skogliga karaktär. Förslagsvis inkluderas området i redan befintlig betesfälla i angränsande skötselområde 1 (strandängar och ängsmarker).
- Om inte ett extensivt skogsbyte införs bör skötselområdet i huvudsak lämnas för fri utveckling,

Skötselområde 10: Tallsumpskog, 6 ha

Beskrivning

Området består av tallsumpskog av skvattramtyp. Tallarna är gamla och spärrgreniga och trädkiktet har sedan länge slutit sig. Bland övriga trädslag förekommer gran och glasbjörk, framför allt i de södra delarna. Området bedöms relativt opåverkat av skogsbruk och enstaka döda träd förekommer inom hela området. Skvattram dominerar fältskiktet med inslag av blåbär- och lingonris. Bottenskiktet domineras av vitmossor men med vägg- och husmossa i torrare partier.



Fig. 7. Skvatramtallskog i de norra delarna av Västerängsholmarna. Trädkiktet domineras av gamla spärrgreniga tallar.

Bevarandemål

Området utgörs av gamla spärrgreniga tallar med inslag av döda träd, både som stående och liggande i olika nedbrytningsstadier. Gran samt lövträd såsom glasbjörk förekommer, men i begränsad omfattning. Området har en naturlig hydrologi som till viss del påverkas av Svartåns årliga översvämningar. Naturliga

processer som översvämningar, insektsangrepp eller andra naturliga störningar styr områdets utveckling.

Skötselåtgärder

- Området lämnas huvudsakligen för fri utveckling.
- Vid behov kan röjning av gran utföras för att gynna tall.
- Enstaka träd som tränger särskilt värdefulla trädindivider (exempelvis riktigt gamla tallar) får vid behov tas bort eller ringbarkas.

Skötselområde 11: Öppna kärrmarker, 12 ha.

Beskrivning

Öppna kärrmarker i sydvästra delen av Fläcksjön som består av fastmatte- och högstarrkärr på en plan kärryta. Vegetationen kännetecknas av ett utvecklat buskskikt av pors och glasbjörk samt ett fåltskikt dominerat av blåtåtel. Vissa partier har ett mer välutvecklat trädskikt, och gränsen mot skötselområdena lövskog och tallsumpskog är ibland otydlig. Bottenskiktet är bitvis välutbildat med olika vitmossearter.

Bevarandemål

Området utgörs av helt öppna ytor eller områden som enbart har ett glest trädskikt. Där de naturgivna förutsättningarna finns tillåts träd komma upp och beskugga Norrbybäcken. Hela området har en opåverkad hydrologi med översilad och genomsilad mark. I området fortgår naturliga processer som hör kärr-/myrmark till såsom förtätning och tuvbildning.

Skötselåtgärder

- Området lämnas i huvudsak för fri utveckling.
- Om igenväxningen tilltar över tid kan åtgärder vidtas för att hålla området öppet, såsom röjning eller fräsning. Uppkomna träd i anslutning till Norrbybäcken får dock stå kvar för att beskugga vattendraget.

Friluftsliv

Bevarandemål

Södra Fläcksjön med omgivande strandängar och betesmarker utgör ett attraktivt utflyktsmål för besökare som vill uppleva det rika fågellivet och det vackra landskapet kring sjön. På Mjölkudden finns ett fågeltorn/plattform som smälter väl in med landskapsbilden och erbjuder en god utblick över sjön. Fågeltornet nås genom en stig eller spång från barrskogsområdet i söder, över strandängarna ut till Mjölkudden. Vid barrskogsområdet i söder finns även en parkeringsplats med informationstavla för att underlätta allmänhetens förutsättningar att uppleva områdets natur- och kulturvärden. I övrigt finns inga anläggningar för friluftslivet utan man får antingen ge sig ut på egen hand eller hålla sig till omkringliggande vägar.

Reservatet är även tydligt utmärkt i terrängen.

Skötselåtgärder

- Reservatets gränser ska markeras i terrängen.
- Parkeringsplats anläggs och informationstavlor utplaceras enligt karta, bilaga 2.1.
- En stig/spång leder från parkeringsplatsen ut till ett fågeltorn/plattform på Mjölkkudden, föreslagen sträckning enligt karta, bilaga 2.1. Anläggningarna utformas och placeras så att påverkan på häckande och rastande fåglar i området blir så låg som möjligt.

Invasiva och främmande arter

Arter som är utanför sitt ursprungliga utbredningsområde, som sprider sig av egen kraft och som hotar att skada ekosystemet ses ofta som invasiva främmande arter. Dylrika arter ska bekämpas inom samtliga skötselområden.

Inga invasiva arter finns noterade i reservatsområdet men blomsterlupin finns i närheten och bör hållas under uppsikt.

5. Uppföljning och tillsyn

5.1 Uppföljning av skötselåtgärder

Förvaltaren ansvarar för att dokumentera utförda skötselåtgärder, samt att bedöma om dessa leder till att bevarandemålen uppfylls.

5.2 Uppföljning av bevarandemål

Länsstyrelsen ansvarar för att uppföljning av bevarandemål genomförs regelbundet. Uppföljning av bevarandemål ska ske genom standardiserade inventeringar.

5.3 Tillsyn

Länsstyrelsen ansvarar för att tillsyn sker inom området.

6. Kostnader och finansiering

Alla i planen redovisade åtgärder bekostas av offentliga medel. Även andra finansiärer, exempelvis fonder eller stiftelser, kan bli aktuella. Dessa medel ska i så fall administreras av Länsstyrelsen.

7. Sammanfattning och prioritering av planerade skötselåtgärder

Enligt styckena 4 och 5.

Tabell 2. Intervall för genomförande och prioriteringsgrad på åtgärden: (1) Högsta prioritet; (2) Hög prioritet; (3) Lägre prioritet.

Skötselåtgärd	När	Skötselområde	Prio
Gränsmarkering	Snarast		1
Informationstavlor	Snarast	Se bilaga 2.1	1

Rastplats	Snarast	Se bilaga 2.1	1
Parkeringsplats	Snarast	Se bilaga 2.1	1
Stig/spång och fågeltorn/plattform	Snarast	Se bilaga 2.1	1
Igenläggning av diken	Snarast	8	2
Restaurering av ängsmark	Snarast	1	1
Årlig slåtter	Löpande	1, 3	1
Årligt bete	Löpande	1, 2, 3	1
Åtgärder för att gynna trädslaget asp	Vid behov	8	2
Biotopvårdande åtgärder i vattendrag	Vid behov	5	3
Extensivt bete	Vid behov	8, 9	3
Röjning av inväxande buskar och träd	Vid behov	1, 2, 3, 11	2
Stängsling av betesmark	Vid behov	1, 2, 3	1
Fräsning eller putsning	Vid behov	1, 11	3
Röjning av barrträd	Vid behov	2, 4, 8, 10	3
Betesfredning av lövträd	Vid behov	2	3
Utsättning av boplattdelar för svarttärna eller annan sjöfågel	Vid behov	6	3
Gynna värdefulla trädindivider	Vid behov	8, 10	3
Uppföljning av utförda skötselåtgärder	Efter åtgärd	Samtliga	1
Uppföljning av bevarandemål	Minst vart 12:e år	Samtliga	3

8. Referenser

Björklund S. 1987. *Fågelfauna och fågelbiotoper i Fläcksjöns skogar*. Sala fågelklubbs skogsgrupp.

Eriksson U. 1978. *Våtmarkskomplexet vid Svartån. Utredning rörande naturförhållanden och naturvärden*. Länsstyrelsen i Västmanlands län informerar nr. 16, 1978.

Länsstyrelsen i Västmanlands län 1998. *Svartåområdet inför 2000-talet – en faktasammanställning*. Rapport nr. 2.

Länsstyrelsen i Västmanlands län 2006. *Inventering av bred gulbrämad dykare och bred paljettdykare. Basinventering av sjöar i Natura 2000 områden*. PM 2006:1.

Länsstyrelsen i Västmanlands län 2016. *FU Svartådalen Område av riksintresse för friluftsliv i Västmanlands län*. Dnr. 500-645-13.

Länsstyrelsen i Västmanlands län 2018. *Bevarandeplan för Natura 2000-området Fläcksjön*. Dnr. 511-4205-17.

Länsstyrelsen i Västmanlands län 2018. *Bevarandeplan för Natura 2000-området Vrenninge*. Dnr. 511-4210-17.

- Länsstyrelsen i Västmanlands län 2019. *Handlingsplan för grön infrastruktur i Västmanlands län*. Rapport 2019:10, Dnr 500-6586-2019. Avdelningen för naturvård.
- Länsstyrelsen i Västmanlands län & Skogsstyrelsen 2006. *Strategi för formellt skydd av skog i Västmanlands län*. Beslut 2006-04-24, Dnr. 511-2798-04 (Lst) och 675/06 7.71/S (Sks).
- Mossberg B. & Stenberg L. 2003. *Den nya nordiska floran*. Wahlström & Widstrand, Stockholm.
- Naturvårdsverket 2007. *Åtgärdsprogram för kornknarr, 2007-2011*. Programmet upprättat av Thomas Pettersson, TP Naturvård.
- Naturvårdsverket 2008. *Åtgärdsprogram för hotade natearter 2008-2011*. Programmet upprättat av Anders Jacobson, Artdatabanken, SLU, Uppsala.
- Naturvårdsverket 2011. Vägledning för 7140 *Öppna mossar och kärr*. Vägledning för svenska naturtyper i habitatdirektivets bilaga 1, NV-04493-11.
- Nitare J. (red.) 2019. *Skyddsvärd skog – Naturvårdsarter och andra kriterier för naturvärdesbedömning*. Skogsstyrelsens förlag, Jönköping.
- SLU Artdatabanken 2020. *Rödlistade arter i Sverige 2020*. SLU, Uppsala.
- Världsnaturfonden WWF 2011. *Återskapa våtmarker genom att lägga igen diken*. WWF handledning.

Muntliga uppgifter

Kalle Källebrink

Daniel Green

Övriga källor

Artportalen www.artportalen.se

Artfakta, <https://artfakta.se/naturvard> Artdatabankens databas över Sveriges arter.

Fläckebo hembygdsförening www.flackebo.org

Historiska kartor <https://www.lantmateriet.se/sv/Kartor-och-geografisk-information/Historiska-kartor/> Lantmäteriets digitala arkiv.

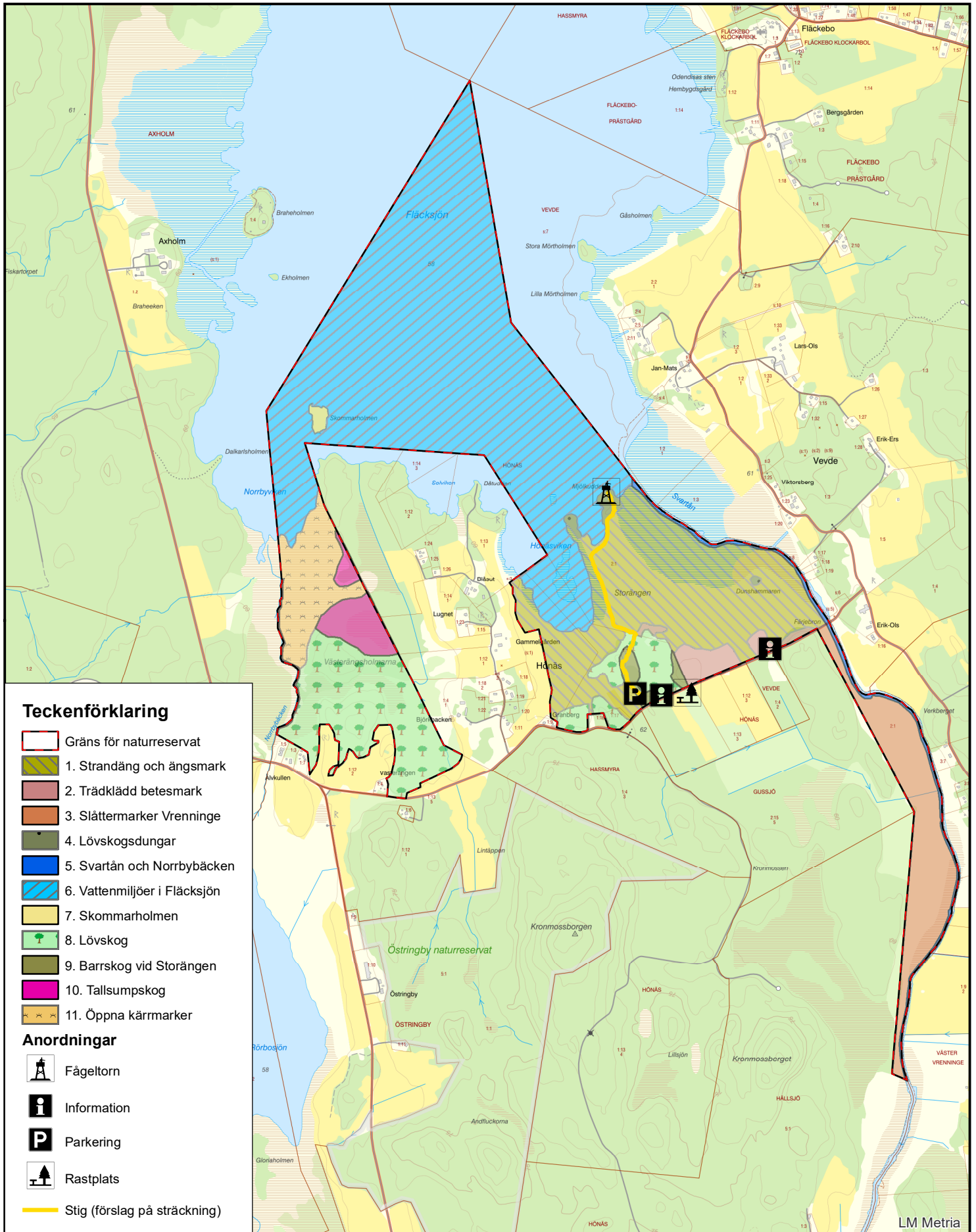
Jordbruksverket. Databasen TUVÅ, resultatet av ängs och betesmarksinventeringen. [Databasen TUVÅ - Jordbruksverket.se](http://databasen.tuva.se)

Naturvårdsverket. Vägledning om Natura 2000, <http://www.naturvardsverket.se/Stod-i-miljoarbetet/Vagledning/Natura-2000>.

Svartådalens Bygdeutveckling ekonomisk förening, <https://svartadalen.se/>

Bilagor

2.1 Skötselplanekarta





Beslut om kungörelsedelgivning

Länsstyrelsen förordnar med stöd av 49 § delgivningslagen (2010:1932) att delgivning av detta beslut ska ske genom kungörelse. Kungörelsen ska inom 10 dagar införas i:

Sala Allehanda

Delgivning anses ha skett den dag kungörelsen var införd i ovan nämnda tidning, enligt 27 § förordningen (1998:1252) om områdesskydd.

Beslutet finns tillgängligt vid Länsstyrelsen i Västmanlands län, Receptionen, Västra Ringvägen 1, Västerås, tel. 010-224 90 00, samt på Länsstyrelsens hemsida, www.lansstyrelsen.se/vastmanland.

Du kan överklaga beslutet hos regeringen

Om du inte är nöjd med länsstyrelsens beslut, kan du skriftligen överklaga beslutet hos regeringen.

Hur överklagar jag beslutet?

Länsstyrelsen måste pröva att överklagandet har kommit in i rätt tid, innan det skickas vidare tillsammans med handlingarna i ärendet. Därför ska du lämna eller skicka din skriftliga överklagan till Länsstyrelsen Västmanlands län antingen via e-post; vastmanland@lansstyrelsen.se, eller med post; Länsstyrelsen Västmanlands län, 721 86 Västerås.

Tiden för överklagande

Ditt överklagande måste ha kommit in till länsstyrelsen **inom tre veckor** från den dag du fick del av beslutet. Du anses ha fått del av beslutet den dag det kungörs i ortstidning. Om det kommer in senare kan överklagandet inte prövas. I ditt överklagande kan du be att få ytterligare tid till att utveckla dina synpunkter och skälen till att du överklagar. Sedan är det regeringen som beslutar om tiden kan förlängas.

Parter som företräder det allmänna ska ha kommit in med sitt överklagande **inom tre veckor** från den dag då beslutet meddelades.

Ditt överklagande ska innehålla

- Vilket beslut som du överklagar, beslutets datum och diarienummer.
- Hur du vill att beslutet ska ändras.
- Varför du anser att länsstyrelsens beslut är felaktigt.

Om du har handlingar som du anser stödjer din överklagan så bör du bifoga kopior på dessa. Kontakta länsstyrelsen i förväg om du behöver bifoga filer som är större än 15 MB via e-post.

Ombud

Om du anlitar ett ombud som sköter överklagandet åt dig ska ombudet underteckna skrivelsen, bifoga en fullmakt i original från dig samt uppge sitt eget namn, adress och telefonnummer.

Behöver du veta mer?

Har du ytterligare frågor kan du kontakta länsstyrelsen via e-post, vastmanland@lansstyrelsen.se, eller via växeltelefonnummer 010-224 90 00. Ange diarienummer 3814-2018.