



Kontaktperson
Miljöavdelningen
Naturskyddsenheten
Sanna Persson
010 - 224 10 00 (vxl)
skane@lansstyrelsen.se

Enligt sändlista

Bildande av naturreservatet Linnebjerg i Lunds kommun

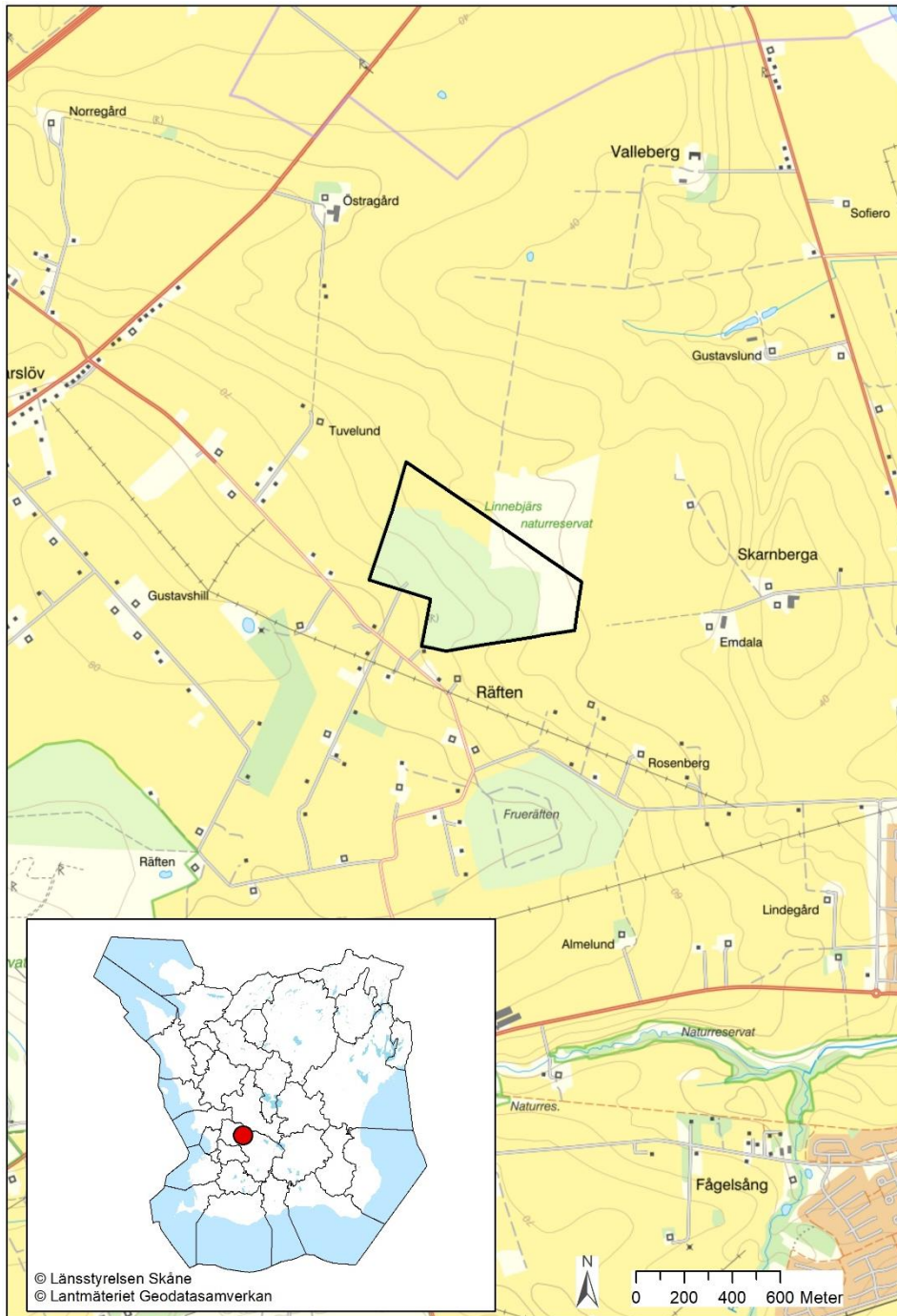
Länsstyrelsens beslut

Med stöd av 7 kap. 4 § miljöbalken (1998:808) förklarar Länsstyrelsen det område som anges med kraftig svart punktstreckad linje på bifogad karta, bilaga 1, som naturreservat. Beslutet riktar sig till var och en, fastighetsägare och innehavare av särskild rätt, vars rättigheter att använda mark- och vattenområden berörs inom reservatsområdet. Naturreservatets gränser ska märkas ut i fält enligt Naturvårdsverkets anvisningar.

För att trygga syftet med naturreservatet ska de föreskrifter gälla, som anges nedan med stöd av 7 kap. 5, 6 och 30 §§ miljöbalken.

Med stöd av 3§ Förordning (1998:1252) om områdesskydd enligt miljöbalken m.m. fastställer länsstyrelsen bifogad skötselplan, bilaga 2.

När detta beslut om naturreservat vinner laga kraft upphävs, med stöd av 7 kap. 7 § miljöbalken, Länsstyrelsens beslut den 4 december 1980 om bildandet av naturreservatet Linnebjerg (Dnr 11.1211-2596-80, 1281-218).





Uppgifter om naturreservatet

Namn	Linnebjerg
Kommun	Lund
Natura 2000-ID	SE0430031
NVR-ID¹	2056524 (2001531)
Gränser	Området begränsas av mitten av svart punktstreckad linje på till detta beslut bifogad karta (bilaga 1)
Fastighet	Flyinge 22:28
Markägarkategori	Statligt
Läge	1,5 km nordväst om Södra Sandby
Centralpunkt	E: 393520 N: 6177677 (SWEREF99 TM)
Naturgeografisk region	7 – Skånes sediment- & horstområde
Areal	38,4 ha
Förvaltare	Länsstyrelsen Skåne

Syftet med naturreservatet

Syftet med naturreservatet är att:

bevara biologisk mångfald och att skydda, vårda och återställa värdefulla naturmiljöer. Områdets ädellövskog med gamla grova träd, betesmarker och slåtterängar med tillhörande ekosystem och biologiska mångfald ska bevaras och i förekommande fall restaureras. Områdets vetenskapliga värden ska bevaras och skyddas. Gynnsamt bevarandetillstånd ska upprätthållas för i området förekommande arter och livsmiljöer enligt EU:s art- och habitatdirektiv såväl som för nationellt fridlysta och rödlistade arter samt arter och biotoper som omfattas av nationella åtgärdsprogram. Syftet är dessutom att under enklare former tillgodose allmänhetens möjligheter till upplevelser av områdets naturmiljöer och kulturlämningar.

Syftet uppnås genom att:

- bevara och utveckla en flerskiktad ädellövskog med avseende på ålders- och artmässig variation och förekomst av död ved och döende ved av olika arter, stadier och grovlekar samt inslag av luckor och gläntor,
- bevara och gynna de grova och skyddsvärda träden samt ersättare,
- inget produktionsinriktat skogsbruk bedrivs,
- ej transportera ut någon form av död lövved från skogen,
- bevara och utveckla slåtterängar med slåtterhävd,
- bevara och beta i betesmarken,

¹ ID-nummer i Naturvårdsverkets databas Vic Natur.



- uppsläende träd och buskar röjs bort fortlöpande för att förhindra igenväxning i betes- och slåttermarkerna,
- bevara och utveckla de faunistiska, floristiska och mykologiska värdena inom området,
- gynna de i området förekommande rödlistade samt fridlysta arterna samt övriga inhemska arter,
- bekämpa arter som inte har sin naturliga utbredning i området,
- skötsel och åtgärder utvärderas och anpassas till ny kunskap om rödlistade och fridlysta arter,
- nödvändiga åtgärder vidtas för att bevara och stärka livsmiljöer för fridlysta eller rödlistade arter samt särskilt skyddsvärda arter och livsmiljöer enligt EU:s art- och habitatdirektiv,
- kulturhistoriska lämningar hålls synliga och fria från vedartad igenväxningsvegetation genom röjning,
- vetenskapliga studier har en möjlighet att bedrivas,
- anordningar för besökare såsom parkeringsplats, informationsskyltar, stigar och stängselgenomgångar underhålls.

Reservatsföreskrifter

A. Föreskrifter med stöd av 7 kap. 5 § miljöbalken om inskränkningar i markägares och annan sakägares rätt att förfoga över fastighet inom naturreservatet.

Utöver föreskrifter och förbud i andra lagar och författningar är det förbjudet att:

1. avverka träd eller buskar eller bortföra död ved,
2. bedriva åkerbruk,
3. så eller plantera in växter eller sätta ut djur,
4. plöja, spränga, gräva, schakta, tippa, dumpa, anordna upplag, bedriva täkt, eller på annat sätt skada mark eller småvatten,
5. uppföra byggnad eller annan anläggning, exempelvis mast, vindkraftverk eller liknande,
6. anlägga väg eller dra fram mark- eller luftledningar,
7. dika eller dränera,
8. använda kemiska eller biologiska bekämpningsmedel, stödutfodra eller tillföra växtnärsämnen eller jordförbättringsmedel,
9. sambeta med gödslad mark,
10. avmaska betesdjur på betesmarker eller släppa avmaskade betesdjur på bete tidigare än 14 dagar efter avmaskning samt använda långtidsverkande avmaskningsmedel,
11. bedriva jakt under lördagar, söndagar och helgdagar,



12. utfodra vilt,
13. utföra åtgärder som kan påverka områdets hydrologi och vattenkvalitet negativt, t.ex. genom att dämna, leda bort vatten eller utföra vattenreglering.

B. Föreskrifter med stöd av 7 kap. 6 § miljöbalken om markägares och annan sakägares skyldighet att tåla visst intrång.

För att tillgodose syftet med naturreservatet förpliktas markägare och innehavare av särskild rätt till fastighet att tåla att följande anordningar och åtgärder vidtas inom naturreservatet:

1. utmärkning av naturreservatets gränser enligt Naturvårdsverkets anvisningar,
2. uppsättning och underhåll av informationstavlor,
3. hävd genom bete och slåtter samt uppförande av stängsel på mark som anges som betesmark,
4. avverkning och bortforsling av sly, träd och buskage i betesmarkerna och slåtterängarna,
5. inplantering eller insådd av inhemska arter vilka är knutna till biotoperna i naturreservatet,
6. naturvårdsåtgärder i skogsmark i syfte att gynna hotade arter och förnyring av skog,
7. utförande och underhåll av anläggningar för allmänhetens tillgänglighet i hela naturreservatet,
8. uppföljning av områdets bevarandemål, skötsel och miljöövervakning inom hela reservatet,
9. åtgärder i syfte att motverka skador som orsakas av vilt,
10. bekämpning av för området främmande och/eller invasiva arter.

C. Ordningsföreskrifter med stöd av 7 kap. 30 § miljöbalken om rätten att färdas och vistas samt ordningen i övrigt inom naturreservatet.

Utöver föreskrifter och förbud i andra lagar och författningar är det förbjudet att:

1. ta bort, gräva, borra, måla eller på annat sätt skada mark, sten eller naturföremål,
2. tälta, eller ställa upp husvagn, husbil eller liknande,
3. elda annat än på anvisad plats,
4. cykla,
5. rida,



6. medvetet störa betesdjur,
7. ta med hund eller annat sällskapsdjur som inte hålls i fysiskt koppel,
8. gräva upp växter,
9. parkera utanför anvisade parkeringsplatser,
10. plantera eller så in växter eller sätta ut djur,
11. dumpa trädgårdsavfall,

Vidare är det förbjudet att utan länsstyrelsens tillstånd:

12. fånga insekter, spindlar, snäckor eller andra ryggradslösa djur annat än genom håvning, handplockning eller annan selektiv metod som inte förstör djurets livsmiljö, med efterföljande återutsättning inom naturreservatet. Kravet på återutsättning gäller inte enstaka beläggsexemplar av svårbestämda arter av varje art under förutsättning att fynden registreras i Artportalen, eller motsvarande databas för hotade arter, och att insamlandet inte bryter mot fridlysningsbestämmelserna,
13. samla in mossor, lavar eller vedlevande svampar, med undantag av enstaka beläggsexemplar av svårbestämda arter, under förutsättning att fynden registreras i Artportalen, eller motsvarande databas för hotade arter, och att insamlandet inte bryter mot fridlysningsbestämmelserna.
14. anordna lägerverksamhet eller liknande arrangemang,
15. anordna tävling eller liknande arrangemang,
16. placera eller sätta upp tavla, plakat, skylt, affisch, snitsel, orienteringskontroll eller liknande annat än tillfälligt, högst tio dygn.

Undantag från föreskrifter

Ovanstående föreskrifter under A och C utgör inte hinder för:

- förvaltaren, eller den som Länsstyrelsen utser, att utföra de åtgärder som behövs för reservatets vård och skötsel och som framgår av föreskrifter B1-10.
- driftåtgärder av vid tidpunkten för detta beslut befintliga vägar för motorfordon, vägkanter, vägdiken eller enskilda brukningsvägar. Exempel på driftåtgärder som ovan åsyftas är: lagning av mindre beläggningsskador och potthål, röjning och slätter av vägslänter eller rensning av vägtrummor och vägdiken och kapning av överhängande grenar.
- drift, underhåll och ombyggnad inom gällande ledningsrätt, servitut eller nyttjanderätt av vid tidpunkten för detta beslut befintliga vägar, dikningsföretag, ledningar och anläggningar tillhörande staten, kommunen, el-, energi- och teledistributör samt markägaren. Inför utförande av arbetet ska naturreservatets förvaltare informeras om åtgärden. Vid akuta



underhållsåtgärder kan förvaltaren informeras i efterhand, dock senast inom tre arbetsdagar från det att arbetet har inletts.

Från reservatsföreskrifterna gäller följande undantag;

A5 gäller ej för mobila jaktorn.

A8 gäller ej för övergångsutfodring av betesdjur i maximalt två veckor vid betessläpp och installning.

A10 gäller ej vid behandling av parasitangrepp som konstaterats under pågående betessäsong om korttidsverkande preparat används.

C7, C9 och C16 gäller ej i samband med jakt.

Föreskrifterna gäller ej tjänstemän från Länstyrelsen i samband med tillsyns- och förvaltningsuppdrag.

Länstyrelsen får enligt 7 kap. 7 § miljöbalken, om det finns särskilda skäl, lämna dispens från meddelade reservatsföreskrifter.

Upplysningar

Länstyrelsen vill upplysa om att föreskrifter meddelade med stöd av 7 kap. 30 § miljöbalken gäller även om beslutet överklagas. Dessutom gäller andra lagar, förordningar och föreskrifter än reservatsföreskrifterna för området, exempelvis:

- 7 kap. 28a-b §§ miljöbalken med krav på tillstånd för att bedriva verksamhet eller vidta åtgärder som på ett betydande sätt kan påverka naturmiljön i ett Natura 2000-område,
- Fridlysningsbestämmelser. Alla vilda fåglar och däggdjur samt deras ägg, ungar och bon är fredade enligt jaktlagen (1987:259). Vissa svamp-, växt- och djurarter är fridlysta enligt 8 kap. miljöbalken och artskyddsförordningen,
- 7 kap. 1 § miljöbalken. Var och en som utnyttjar allemansrätten eller annars vistas i naturen ska visa hänsyn och varsamhet i sitt umgänge med den,
- Anmälningssplikten enligt 12 kap. 6§ miljöbalken för verksamheter eller åtgärder som väsentligen kan komma att ändra naturmiljön gäller även om de inte är förbjudna enligt reservatets föreskrifter,
- 2 kap. Kulturmiljölagen (1988:950) med bestämmelser om skydd av fornlämningar mm,



- Terrängkörningslagen (1975:1313) och terrängkörningsförordningen (1978:594) med vissa förbud mot körning i terräng,
- 15 kap. 31 § miljöbalken om förbud mot nedskräpning,
- Lokala, kommunala ordningsföreskrifter,
- Transportstyrelsens bestämmelser för civil luftfart, t ex: föreskrifter om flygning med flygskärm (LFS 2007:44 med tillhörande ändringar) och föreskrifter om obemannade luftfartyg (drönare) TSFS 2017:110.

Allemansrätten

Allemansrätten har stor betydelse för våra möjligheter att vistas i naturen, den ger oss alla möjligheten att tillfälligt och hänsynsfullt vara i naturen. Även organisationer och turistföretag kan dra nytta av allemansrätten i sin verksamhet även om allemansrätten i grunden gäller för enskilda individer. Samtidigt medför allemansrätten också skyldigheter att inte förstöra något eller störa markägaren eller andra som är ute i naturen. Större grupper bör samråda med markägaren. Inom naturreservat kan delar av allemansrätten vara begränsad genom reservatsföreskrifter.

Vid aktiviteter som inte förbjuds av reservatsföreskrifterna och som kan medföra en väsentlig skada på naturmiljön, såsom markslitage eller påverkan på djurlivet vid t ex större tävlingar, friluftsanslag mm. ska anmälan om samråd enligt 12 kap. 6 § Miljöbalken ske med Länsstyrelsen.

Inom området ska nödvändiga åtgärder vidtas för att uppnå syftet med naturreservatet. Syftet ska även uppnås genom att utvärdera och anpassa skötseln i överensstämmelse med ny kunskap om biologiska värden.

Beskrivning av området

Landskap och geovetenskapliga bevarandevärden

Linnebjerg ligger på sydsluttningen av Kävlingeåns dalgång i ett intensivt jordbrukslandskap. Jordlagren utgörs av ett tunt skikt med lerrik skiffer-urbergsmorän ovanpå berggrund. Berggrunden utgörs av mjuk silurisk lerskiffer, som endast ligger några meter under markytan. Den ytliga berggrunden och det lösa materialets höga lerhalt är av betydelse för markens vattenföring. Dräneringen sker genom spricksystem och ytvattenavrinning. Den senare är koncentrerad till svackor i terrängen, där också grundvattnet ofta bryter fram.

Markanvändning och kulturhistoriska bevarandevärden

Linnebjerg betyder ungefär "lindberget" och antagligen har det vuxit mycket lind här under lång tid. Fuktängarna i Linnebjerg utnyttjades fram till början av 1900-talet för slåtter. Ängarna liksom skogen i övrigt har därefter utnyttjats för bete, men detta har numera helt upphört. I likhet med Dalby Söderskog är skogen ett minne från



den tid, då jordbrukets brukningsmetoder var annorlunda än nutidens. Ängsmarkerna norr om skogen utnyttjas dock fortfarande som betesmarker, främst för hästar. De västra delarna av dessa betesmarker visar spår av tidig uppodling, medan de östra är relativt stenbundna och sannolikt aldrig odlade. Inom området finns lämningar efter en mesolitisk boplats.

Biologiska bevarandevärden

Reservatet består till stor del av en ca 180-årig ekskog med lind och hassel och spridda inslag av ett stort antal andra lövträdsarter. I trädskiktet finns bl.a. alm, ask, lönn, fågelbär, avenbok, rönn, asp, björk och apel. Här finns också hagtorn, fläder och olvon. Skogen är rik på död ved. I sydvästra delen finns ett litet bokbestånd som tillkom i början av 1900-talet efter en storm som härjade i reservatet. Inom området är ca 130 träd inventerade och klassas som skyddsvärda. I reservatet finns Natura 2000-naturtyperna Silikatgräsmarker (6270), Högörtängar (6430), Näringsrik bokskog (9130) och Näringsrik ekskog (9160). Växter som smörbollor, brudborste, brudbröd, buskstjärnblomma, fackelblomster, humleblomster, kärnäva (EN), lundvårlök, mannagräs, tvåblad och ängsskära (NT) är noterade i området. I ädellövskogen finns rikligt med död ved samt kryptogamer som fnöskticka, klibbticka, korallticka (NT), kuddägglav, mjölig trattlav, orangepudrad klotterlav (NT), platticka, rostöra, sammetskinn, strumpticka, styvskinn, svavelticka och zonticka.

Åtskilliga vetenskapliga undersökningar, såväl botaniska som zoologiska, har utförts i naturreservatet. Reservatet är därför ur vetenskaplig synpunkt av stor betydelse och flera vetenskapliga publikationer eller andra artiklar har publicerats om Linnebjerg.

Tabell 1. Natura 2000-naturtyper med arealer 2021.

Naturtyp	Areal (ha)
Silikatgräsmarker (6270)	4,2
Högörtängar (6430)	0,9
Näringsrik bokskog (9130)	1,5
Näringsrik ekskog (9160)	22,1
Totalt	16,4

Friluftsliv och tillgänglighet

I det mjukt kuperade jordbrukslandskapet nordväst om Södra Sandby utgör Linnebjerg med sin lövblandskog, där ek är det dominerande trädslaget, ett väl avgränsat område. Närheten både till Södra Sandby och Lund gör att reservatet kan ses som tätortsnära. Omarkerade stigar finns i reservatet och leder främst besökaren runt i skogen. Bänk och bord finns vid parkeringen där även en informationsskylt finns. Reservatet nås enklast med bil, men går även bra att cykla till.



Skälen för beslutet

Linnebjerg avsattes som naturreservat 1980 i syfte att bevara de vetenskapliga och kulturella naturvärdena samtidigt som området ska kunna utnyttjas för rekreation och friluftsliv.

Linnebjerg hyser höga biologiska värden som är knutna till gamla och grova träd samt hävdade marker. Här finns en fin ädellövskog dominerad av ek och lind, med inslag av många olika trädslag, samt slätterängar och en fin betesmark. Området hyser flera rödlistade arter samt signalarter.

De prioriterade bevarandevärdena är framför allt att långsiktigt skydda och utveckla områdets ädellövskog med många grova träd och efterträdare, en fin betesmark och slätterängar med hävdgynnade arter samt att utveckla gynnsam bevarandestatus för de ingående naturtyperna enligt EU:s art- och habitatdirektiv. Området har även betydelse för friluftslivet.

För att naturvärdena ska bestå och utvecklas är det viktigt att skogen sköts på ett naturvårdsinriktat sätt vilket innebär att gynna gamla och grova träd och ersättningsträd till dessa, och andra strukturer som är viktiga för den biologiska mångfalden. Det är viktigt att betes- och slättermarkerna betas och slåttas och sköts på ett naturvårdsinriktat sätt vilket innebär att ingen gödning eller stödutfodring får ske och inga kemiska bekämpningsmedel får användas. Det är viktigt att bevara en naturlig hydrologi i området för att gynna arter knutna till de hävdberoende naturtyperna.

Av beslutet från 1980 framgår att länsstyrelsen beslutade att avsätta området som naturreservat jämlikt naturvårdslagen 7 § naturvårdslagen eftersom området hyser vetenskapliga och kulturella naturvärden samtidigt som området ska kunna utnyttjas för rekreation och friluftsliv. Beslutet innebär att det är förbud mot: uppföra nybyggnad eller annan anläggning, bedriva täktverksamhet i någon form, vidtaga åtgärder som ändrar yt- eller dräneringsförhållanden som att gräva, schakta, spränga, dränera, dämna, utfylla, plöja eller utföra annan markberedning, anordna upplag, avverka träd eller buskar, plantera eller så träd, buskar eller andra växter, framdraga mark- eller luftledning, bedriva jakt under lördagar, söndagar och helgdagar, anbringa tavla, plakat, affisch, skylt, inskrift eller därmed jämförlig anordning- informations- och reservatsskyltar undantagna. Beslutet innebär ej förbud mot gödsling vilket innebär en konflikt med Natura 2000. Länsstyrelsen ser ett behov av att komplettera och förtydliga syftet samt föreskrifterna för att uppnå ett starkare skydd med naturreservatet.

Hela området utgörs av ett Natura 2000-område enligt EU:s art- och habitatdirektiv och innehåller livsmiljöer som är förtecknade i tabell 1. Detta innebär att Sverige



förbundit sig till att bevara utpekade arter och naturtyper och att åtgärder ska vidtas för att gynnsam bevarandestatus ska uppnås.

Syftet med naturreservatet har preciserats samt kompletterats med att gynnsamt bevarandetillstånd ska upprätthållas för i området förekommande arter och livsmiljöer enligt EU:s art- och habitatdirektiv såväl som för nationellt fridlysta och rödlistade arter och att inom ramen för bevarandet av biologisk mångfald och naturmiljöer bevara en stor mängd grova träd samt efterträdare och en fin ädellövskog samt fina betes- och slåttermarker. Syftet om att ”bevara dess vetenskapliga och kulturella naturvärden genom att vårda och bibehålla en frisk och livskraftig lövlund med högproduktiv mark med ek och lind som dominanta trädslag och med rik undervegetation samt bibehållen betesgång bevara den öppna ängsmarken norr om lövskogen” har ersatts med; bevara och utveckla biologisk mångfald och vetenskapliga värden och att skydda, vårda och utveckla områdets värdefulla naturmiljöer med tillhörande ekosystem bestående av ädellövskog med gamla grova träd, betesmarker och slåtterängar. Syftet har även kompletterats med beskrivning på åtgärder som ska utföras för att syftet ska uppnås.

Föreskrifterna är anpassade till reservatets syften och värden. Flertalet föreskrifter enligt 7 kap. 5 § Miljöbalken motsvarar föreskrifterna i reservatsbeslutet från 1980. Förändringar för att stärka skyddet har gjorts enligt följande:

- Förbud mot att uppföra nybyggnad eller annan anläggning har kompletterats med exempelvis mast, vindkraftverk eller liknande.
- Förbud mot att bedriva täktverksamhet i någon form, förbudet mot att vidtaga åtgärder som ändrar yt- eller dräneringsförhållandena samt förbudet mot upplag, har slagits ihop och omformulerats.
- Förbud mot att avverka träd och buskar har kompletterats med att bortföra död ved.
- Förbud mot att plantera eller så träd, buskar eller andra växter har omformulerats och kompletterats med att sätta ut djur.
- Förbud mot att framdraga mark- eller luftledning har kompletterats med att anlägga väg.
- Förbud mot jakt på lördagar, söndagar och helgdagar kvarstår.
- Förbud mot att anbringa tavla, plakat, affisch, skylt, inskrift eller därmed jämförlig anordning- informations- och reservatsskyltar undantagna har omformulerats och flyttats till C-föreskrifterna.
- Föreskrift om att bedriva åkerbruk har lagts till då detta skulle innebära ett hot mot den biologiska mångfalden.
- Föreskrift om att använda kemiska eller biologiska bekämpningsmedel, stödutfodra eller tillföra växtnäringssämnen eller jordförbättringsmedel har lagts till. Tidigare var det tillåtet att använda kemiska bekämpningsmedel med Länsstyrelsens tillstånd.



- Föreskrift om att dika har lagt till. Enligt tidigare beslut var det förbud mot att dränera. Den föreskriften ingår nu i denna.
- Föreskrift mot att sambeta med gödslade marker har lagts till eftersom det ger en indirekt gödningspåverkan som är negativ för den biologiska mångfalden.
- Föreskrift mot att reglera användning av avmaskningsmedel har lagts till eftersom det är negativt för den biologiska mångfalden.
- Förbud mot att utfodra vilt har lagts till. Viltutfodring kan innebära ökad överlevnad av unga individer vilket påverkar viltstammarnas storlek varför det finns skäl till att begränsa viltutfodring.
- Föreskrift om att utföra åtgärder som kan påverka områdets hydrologi och vattenkvalitet negativt har lagts till.

Vad gäller föreskrifter med stöd av 7 kap. 6 § Miljöbalken om markägares och annan sakägares skyldighet att tåla visst intrång har dessa kompletterats och preciserats så att de ger stöd för områdets förvaltning så att syftet med skyddet kan tillgodoses.

Beträffande ordningsföreskrifter med stöd av 7 kap. 30 § Miljöbalken om rätten att färdas och vistas samt ordningen i övrigt inom naturreservatet görs ändringar i syfte att modernisera språkbruket, utveckla och precisera dem samt att synkronisera dem med intilliggande skyddade områden. Några föreskrifter stryks eller ändras för att tillgodose allmänhetens behov av rekreation och för att undvika onödiga inskränkningar i allemansrätten.

Länsstyrelsen får upphäva beslut som den har meddelat enligt 7 kap. 4-6 §§ miljöbalken om det finns synnerliga skäl. Länsstyrelsen gör bedömningen att det föreligger synnerliga skäl att upphäva tidigare beslut från 4 december 1980 om bildandet av naturreservatet Linnebjerg i Lunds kommun (Dnr: 11.1211-2596-80, 1281-218) eftersom nu förevarande beslut om naturreservatet innebär ett starkare skydd för området.

I det upphävda beslutets ställe fattar Länsstyrelsen ett nytt beslut om bildandet av naturreservatet Linnebjerg. Upphävandet av det befintliga reservatet kompenseras genom att det nya reservatet har motsvarande skydd samt innehåller ett tydligare syfte samt de föreskrifter som är nödvändiga för att uppfylla syftet med naturreservatet. Vidare gör Länsstyrelsen bedömningen att ett nytt beslut inte försvårar allmänhetens nyttjande av området i någon större omfattning.

Skyddet kommer att bidra till att utveckla en fungerande grön infrastruktur i landskapet och ligger inom en värdetrakt för ädellövskog.



Skyddet bidrar till att uppnå miljömålen "Levande skogar", "Ett rikt växt- och djurliv" och "Ett rikt odlingslandskap" och kommer att bidra till en grön infrastruktur i landskapet som skapar möjlighet för spridning av skyddsvärda arter.

Förordandet är förenligt med grundläggande bestämmelser för hushållning med mark- och vattenresurser samt med kommunens översiktsplan.

Länsstyrelsens bedömning

Länsstyrelsens bedömning är att området bör avsättas som naturreservat av ovan redovisade skäl med syfte att långsiktigt bevara biologisk mångfald, att vårda och bevara värdefulla naturmiljöer samt för att skydda och återställa värdefulla naturmiljöer för skyddsvärda arter. Området är prioriterat för områdesskydd enligt den nationella och regionala strategin för skogsskydd. Skyddet bidrar till att uppnå miljömålen "Levande skogar" och "Ett rikt växt- och djurliv" och har även betydelse för arbetet med grön infrastruktur i landskapet.

Förordnandet är förenligt med grundläggande bestämmelser för hushållning med mark- och vattenresurser samt med kommunens översiktsplan.

Konsekvensutredning

Länsstyrelsen har genomfört en konsekvensutredning av ordningsföreskrifterna i enlighet med 4§ Förordning (2007:1244) om konsekvensutredning vid regelgivning. Länsstyrelsen gör bedömningen att ordningsföreskrifterna innebär vissa inskränkningar av allemansrätten som är nödvändiga för att skydda områdets naturvärden. Restriktionerna är inte av sådan omfattning att de innebär allvarligt försvärande av allmänhetens möjligheter att utnyttja området.

Intresseprövning

Länsstyrelsen har tagit del av inkomna yttranden och finner vid en avvägning mellan enskilda och allmänna intressen, i enlighet med 7 kap 25 § miljöbalken, att det för att skydda och vårda de värden som beskrivits ovan finns skäl att besluta om att bilda ett naturreservat i området, att besluta om föreskrifter för att skydda området samt att fastställa en skötselplan.

Konsekvensutredning

Länsstyrelsen har genomfört en konsekvensutredning av ordningsföreskrifterna i enlighet med 4§ Förordning (2007:1244) om konsekvensutredning vid regelgivning.



Länsstyrelsen gör bedömningen att ordningsföreskrifterna innebär vissa inskränkningar av allemansrätten som är nödvändiga för att skydda områdets naturvärden. Restriktionerna är inte av sådan omfattning att de innebär allvarligt försvårande av allmänhetens möjligheter att utnyttja området.

Ekosystemtjänstbedömning

Länsstyrelsen har gjort en bedömning av vilka effekter inrättande naturreservatet har på olika ekosystemtjänster och har kommit fram till att det inverkar positivt på flertalet ekosystemtjänster, se tabell nedan.² Bedömningen är att påverkan på ekosystemtjänsterna sammantaget stärker motiven för inrättande av naturreservatet.

Kategori	Ekosystemtjänst	Inverkan
Försörjande	Genetiska resurser hos vilda arter	Positiv
	Jakt, bärplockning och annan vild föda	Positiv
Reglerande och upprätthållande	Träd och skogars reglering av mikroklimat, temperatur och luftfuktighet	Positiv
	Livsmiljöer som t.ex. lek- och spelplatser, boplatser och rastplatser för fåglar och fiskar.	Positiv
	Kolbindning utförd av växter	Positiv
	Fröspridning och pollinering utförd av vilda djur såsom fåglar och insekter	Positiv
Kulturella	Naturarv, exempelvis bevarandet av naturens värden för framtida generationer.	Positiv
	Icke organiserat friluftsliv	Positiv
	Resurs för forskning	Positiv
Stödjande	Biologisk mångfald inkl. bevarande av genpool, habitat och hotade arter	Positiv

Ärendets handläggning

Naturreservatet Linnebjerg bildades 1980 och 2004 blev det fastställt av EU-kommissionen som ett Natura 2000-område inom habitatdirektivet (SCI). När reservatet bildades ägdes marken av Domänverket som också förvaltade. En skötselplan för området blev fastställd 1980.

En revidering av skötselplanen för naturreservatet påbörjades 2020 och i samband med det beslutades det att även själva reservatsbeslutet behövde revideras. Då

² Enligt Naturvårdsverkets förslag på ekosystemtjänster inom olika naturtyper
<http://www.naturvardsverket.se/upload/stod-i-miljoarbetet/vagledning/skyddade-omraden/process-naturreservat/beslut/beslut-om-bildande-naturreservat.pdf>



området blivit Natura 2000-område finns behov av att stärka skyddet och att nya föreskrifter behöver tillkomma för att kunna uppnå de bevarandemål som finns för Natura 2000, men även för att reservatet ska få bästa tänkbara skötsel.

Berörda sakägare har genom delgivningskvitto förelagts att yttra sig över förslagshandlingarna. Förslaget har även översänts till kommunen, olika myndigheter, intresseorganisationer och privatpersoner. Inkomna yttrande och Länsstyrelsens bemötande redovisas i bilaga 3.

Skötselplan och förvaltning av naturreservatet

Skötselplan

Enligt 3 § Förordning (1998:1252) om områdesskydd enligt miljöbalken m.m. ska en skötselplan ingå i varje beslut om bildade av ett naturreservat. Skötselplanen utgör bilaga 2 till detta beslut.

Förvaltning

Länsstyrelsen är förvaltare av naturreservatet. Förvaltningen ska ske med insyn, delaktighet och i nära samråd med markägare, arrendatorer, berörda myndigheter och andra berörda vid förvaltningen.

Överklagande

Detta beslut kan överklagas till Regeringen, Miljödepartementet, se bilaga 4.

Kungörelse

Beslutet ska kungöras i länets författningssamling, Post- och Inrikes Tidningar samt i ortstidning. Sakägare ska anses ha fått del av beslutet den dag kungörelse var införd i ortstidning.



Underskrifter

Detta beslut har fattats av länsöverdirektör Ola Melin. I den slutliga handläggningen har även deltagit miljödirektör Annelie Johansson, naturvårdsdirektör Cecilia Backe, länsassessor Johan Åsberg och naturvårdshandläggare Sanna Persson, föredragande.

Detta beslut har bekräftats digitalt och har därför inga namnunderskrifter.

Ola Melin

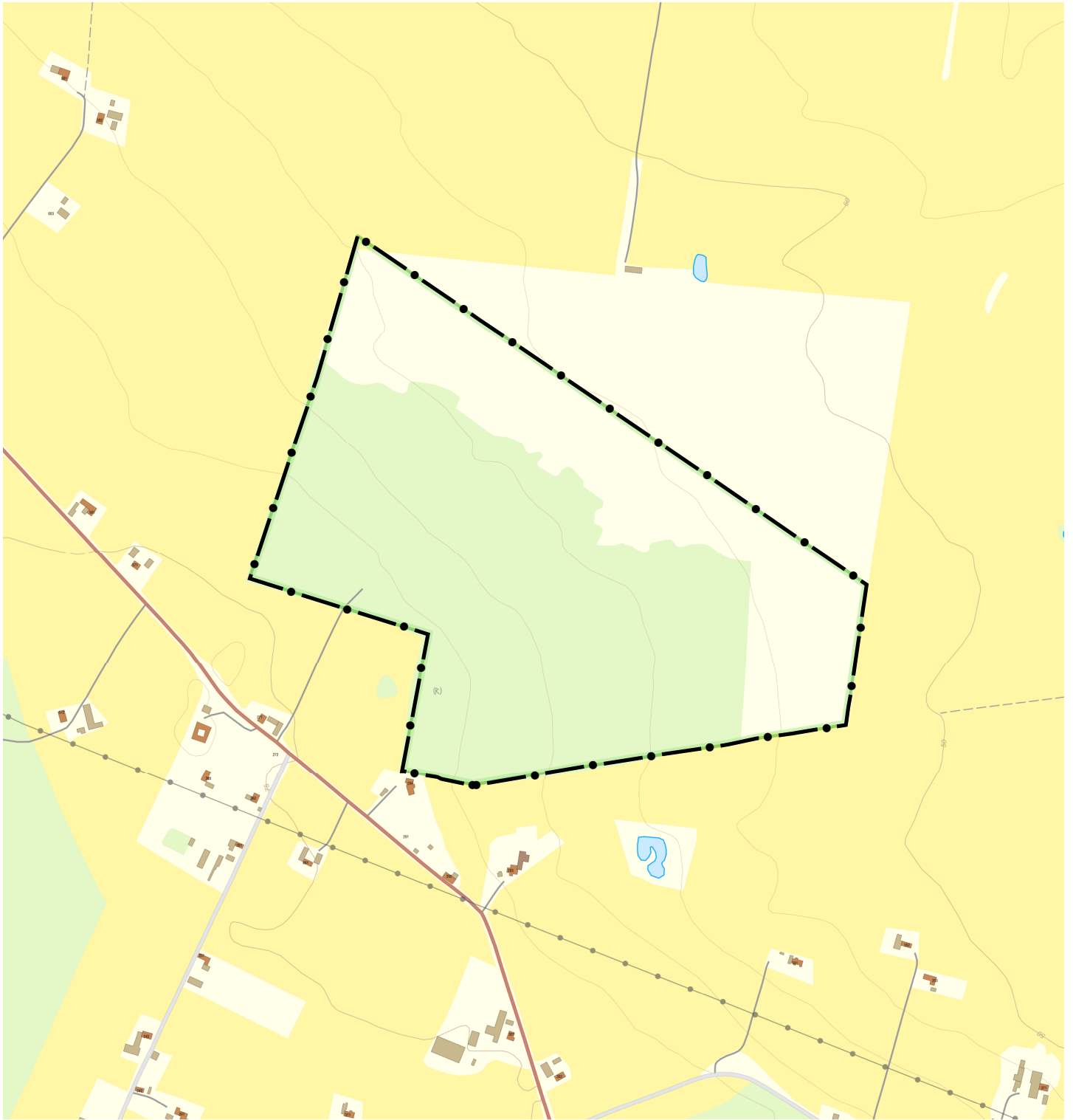
Sanna Persson

Bilagor

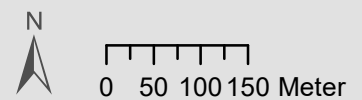
1. Karta med naturreservatets avgränsning
2. Skötselplan
3. Sammanställning av remissyttranden
4. Hur man överklagar
5. Sändlista (publiceras ej)

Använd Länsstyrelsens e-tjänst för komplettering av eller yttrande i ärenden. Klicka [här](#) för att komma till e-tjänsten.


För information om hur Länsstyrelsen Skåne behandlar personuppgifter, se www.lansstyrelsen.se/dataskydd.



Bilaga 1, Översiktskarta Naturreservatet Linnebjerg, Lunds kommun



Illustrationskarta till beslut för
naturreservatet Linnebjerg
Tillhör Länsstyrelsens beslut
dnr 511-10188-2021

 Naturreservatets gräns

© Länsstyrelsen Skåne
© Lantmäteriet Geodatasamverkan



Länsstyrelsen
Skåne

Skötselplan för naturreservatet Linnebjerg i Lunds kommun samt bevarandeplan för Natura 2000-området Linnebjerg SE0430031



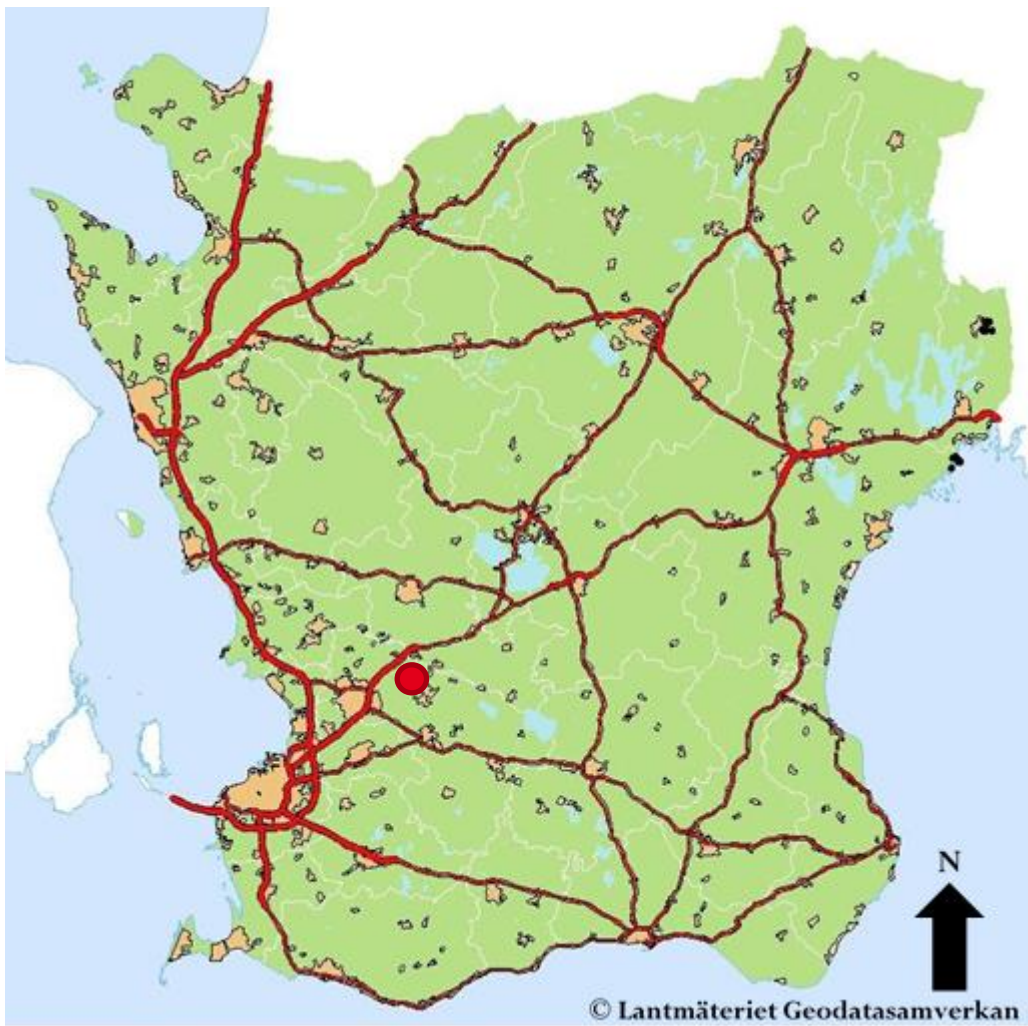


Fig.1. Den röda cirkeln anger naturreservatet Linnebjergs ungefärliga läge.

Fastställt: 2021-12-02
Planförfattare: Sanna Persson
Diarienummer: 511-10188-2021, 1281-218
Omslagsbild: Betesmark i Linnebjerg
Foton: Planförfattaren om inget annat anges

Innehållsförteckning

Inledning	5
1 Syftet med naturreservatet	6
2 Beskrivning av området	8
2.1 Administrativa uppgifter	8
2.2 Allmän beskrivning och bevarandevärden	9
2.2.1 Geomorfologi, hydrologi och landskapsbild	9
2.2.2 Historisk och nuvarande markanvändning samt kulturhistoria	9
2.2.3 Biologi	12
2.2.4 Friluftsliv	12
2.2.5 Vad kan påverka området negativt?	12
3 Natura 2000	12
3.1 Allmänt om Natura 2000	12
3.2 Vad är bevarandestatus?	13
3.3 Viktigt att tänka på	13
3.4 Motivering till och syfte för Natura 2000-området	13
3.4.1 Motivering till områdets Natura 2000-klassning	13
3.4.2 Bevarandesyfte och prioriterade bevarandevärden för Natura 2000-området	13
3.5 Naturtyper och arter enligt Natura 2000	14
3.5.1 Utpekade Natura 2000-naturtyper och arter	14
3.5.2 Beskrivning av Natura 2000-naturtyper och arter samt bevarandestatus	14
3.6 Bevarandemål och prioriterade bevarandeåtgärder	15
3.6.1 Bevarandemål	15
3.6.2 Prioriterade bevarandeåtgärder	16
3.7 Hotbild – Vad kan påverka Natura 2000-området negativt?	17
3.8 Skydd och regleringar	17
4 Översikt av mål, skötselåtgärder och planerad markanvändning	18
4.1 Övergripande mål	18
4.2 Generella riktlinjer och skötselåtgärder	18
4.3 Forn- och kulturmiljövård	18
4.4 Konsekvenser av klimatförändringar	19
5 Specifika mål och skötselåtgärder för skötselområdena	20
5.1 Skötselområde 1 – Betesmark	20
5.2 Skötselområde 2 – Slätteräng	21

5.3 Skötselområde 3 – Skog	22
5.4 Skötselområde 4 – Parkering	25
6 Friluftsliv	26
7 Jakt och fiske	26
8 Utmärkning av naturreservatets gräns	26
9 Tillsyn	26
10 Dokumentation och uppföljning	26
10.1 Uppföljning av bevarandemål och skötselåtgärder	26
10.2 Revidering av skötselplanen	26
11 Kostnadsansvar och prioriteringar	27
12 Rödlistade arter	28
13 Källor	29

BILAGOR

A. Skötselområdeskarta

B. Natura 2000-naturtypskarta

C. Fornlämningar

D. Friluftslivskarta

E. Skyddsvärda träd

Inledning

Skötselplanen beskriver ett områdes värden enligt befintligt kunskapsläge och redogör även för hur och när dessa värden ska skötas. Bakom detta ligger syftena med bildandet av ett naturreservat. Syftena styr vilka föreskrifter (regler) som ska gälla. Föreskrifterna redovisas i det dokument där bildandet av naturreservatet beslutas. Men, för att uppnå syftena med ett naturreservat kan det också krävas en särskild skötsel - vilket redovisas i detta dokument.

Naturreservatet utgör ett Natura 2000-område varför skötselplanen ska vara en kombinerad skötselplan och bevarandeplan. Natura 2000 är ett nätverk av skyddsvärda områden inom EU. Till varje Natura 2000-område ska det finnas en bevarandeplan som består av en beskrivning av vilka naturtyper och arter som finns inom Natura 2000-området, huruvida dessa har en fullgod bevarandestatus och vilken skötsel som behövs för att dessa naturvärden ska finnas kvar långsiktigt. Bevarandeplanen innehåller också en beskrivning av vilka verksamheter och åtgärder som kan hota de arter och livsmiljöer som ska skyddas inom Natura 2000-nätverket och används som underlag vid samråd och tillståndsprövningar av verksamheter och åtgärder inom Natura 2000-området. När skötselplan och bevarandeplan kombineras finns ingen separat bevarandeplan. I de fall där ny kunskap har tillkommit, har Länsstyrelsen för avsikt att föreslå dessa ändringar till regeringen när nästa tillfälle ges. Vid tillståndsprövning utgår man ifrån i verkligheten förekommande naturtyper, varför det är nödvändigt att bevarandeplanerna och skötselplanerna redovisar dessa med en symbol, även om de inte har hunnit beslutas av regeringen.

Skötselplanen anger också vad som är viktigast att göra om förvaltaren av naturreservatet, dvs. den som är ansvarig för skötseln, behöver prioritera. Skötselplanen vänder sig dock inte bara till förvaltaren utan även till markägare och andra intressenter.

Länsstyrelsen har ett övergripande ansvar för att statligt bildade naturreservat sköts. Länsstyrelsen har också ansvar för tillsynen och uppföljning i statliga naturreservat. Förvaltningen kan överlåtas till andra, t.ex. en stiftelse eller den kommun där naturreservatet är beläget. De praktiska skötselåtgärderna utförs oftast av markägare, arrendatorer, entreprenörer eller andra som förvaltaren har skötselavtal med.

Skötselplanen börjar med en beskrivande del där bl.a. naturreservatets syften och vilka natur- och bevarandevärden som finns redovisas. Därefter följer en redogörelse för bevarandemålen och för hur naturreservatet ska skötas för att uppnå målen och syftena.

1 Syftet med naturreservatet

Syftet med naturreservatet är att:

bevara biologisk mångfald och att skydda, vårda och återställa värdefulla naturmiljöer. Områdets ädellövskog med gamla grova träd, betesmarker och slätterängar med tillhörande ekosystem och biologiska mångfald ska bevaras och i förekommande fall restaureras. Områdets vetenskapliga värden ska bevaras och skyddas. Gynnsamt bevarandetillstånd ska upprätthållas för i området förekommande arter och livsmiljöer enligt EU:s art- och habitatdirektiv såväl som för nationellt fridlysta och rödlistade arter samt arter och biotoper som omfattas av nationella åtgärdsprogram. Syftet är dessutom att under enklare former tillgodose allmänhetens möjligheter till upplevelser av områdets naturmiljöer och kulturlämningar.

Syftet ska uppnås genom att:

- bevara och utveckla en flerskiktad ädellövskog med avseende på ålders- och artmässig variation och förekomst av död ved och döende ved av olika arter, stadier och grovlekar samt inslag av luckor och gläntor,
- bevara och gynna de grova och skyddsvärda träden samt ersättare,
- inget produktionsinriktat skogsbruk bedrivs,
- ej transportera ut någon form av död lövved från skogen,
- bevara och utveckla slätterängar med slätterhävd,
- bevara och beta i betesmarken,
- uppsläende träd och buskar röjs bort fortlöpande för att förhindra igenväxning i betes- och slättermarkerna,
- bevara och utveckla de faunistiska, floristiska och mykologiska värdena inom området,
- gynna de i området förekommande rödlistade samt fridlysta arterna samt övriga inhemska arter,
- bekämpa arter som inte har sin naturliga utbredning i området,
- skötsel och åtgärder utvärderas och anpassas till ny kunskap om rödlistade och fridlysta arter,
- nödvändiga åtgärder vidtas för att bevara och stärka livsmiljöer för fridlysta eller rödlistade arter samt särskilt skyddsvärda arter och livsmiljöer enligt EU:s art- och habitatdirektiv,
- kulturhistoriska lämningar hålls synliga och fria från vedartad igenväxningsvegetation genom röjning,
- vetenskapliga studier har en möjlighet att bedrivas,
- anordningar för besökare såsom parkeringsplats, informationsskyltar, stigar och stängselgenomgångar underhålls.

Naturreservatets syften styr vilka föreskrifter (regler) som gäller i naturreservatet och ifall skötsel behövs för att syftena med naturreservatet ska kunna uppfyllas.

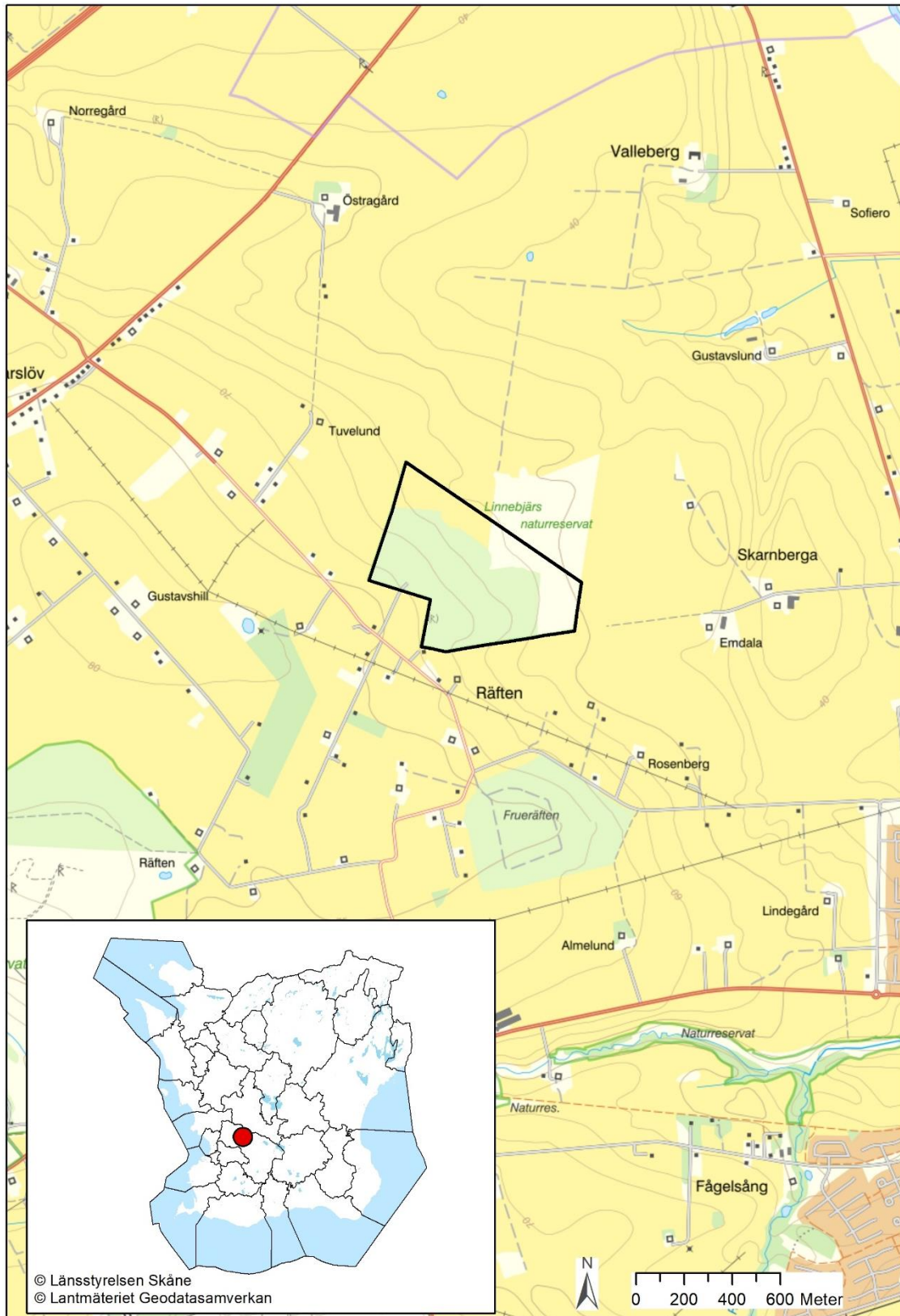


Fig. 2. Naturreservatet är markerat med svart helstreckad linje på fastighetskartan.

2 Beskrivning av området

2.1 Administrativa uppgifter

Namn:	Linnebjerg
Beslutsdatum:	2021-12-02
Areal:	38,4 ha, varav vatten 0 ha
Kommun:	Lund
Förvaltare:	Länsstyrelsen Skåne
NVR-ID¹:	2056524 (2001531)
Natura 2000-ID²:	Linnebjerg SE0430031
Natura 2000-Skyddsstatus:	SCI/SAC
Gränser:	Se bilaga 1 i beslutet om naturreservatet
Fastighet:	Flyinge 22:28
Markägarkategori:	Statligt
Läge:	1,5 km nordväst om Södra Sandby
Centralpunkt:	E: 393520 N: 6177677 (SWEREF99 TM)
Naturgeografisk region:	7 – Skånes sediment- & horstområde

¹ ID-nummer i Naturvårdsverkets databas Vic Natur

² Rådets direktiv 92/43/EEG bevarande av livsmiljöer samt vilda djur och växter (art- och habitatdirektivet) samt rådets direktiv 2009/147/EG om bevarande av vilda fåglar (fågeldirektivet)

2.2 Allmän beskrivning och bevarandevärden

Linnebjerg bildades som naturreservat år 1980 och en skötselplan fastställdes samma år. Linnebjerg blev klassat som Natura 2000-område år 2004 och en bevarandeplan fastställdes år 2005. Detta är en reviderad skötselplan som utgår från den gamla men som anpassats efter nuvarande skötsel, samt en bevarandeplan för Natura 2000.

2.2.1 Geomorfologi, hydrologi och landskapsbild

Linnebjerg ligger på sydsluttningen av Kävlingeåns dalgång i ett intensivt jordbrukslandskap.

Jordlagren utgörs av ett tunt skikt med lerrik skiffer-urbergsmorän ovanpå berggrund.

Berggrunden utgörs av mjuk silurisk lerskiffer, som endast ligger några meter under markytan. Den ytliga berggrunden och det lösa materialets höga lerhalt är av betydelse för markens vattenföring.

Dräneringen sker genom spricksystem och ytvattenavrinning. Den senare är koncentrerad till svackor i terrängen, där också grundvattnet ofta bryter fram.

2.2.2 Historisk och nuvarande markanvändning samt kulturhistoria

Linnebjerg betyder ungefär "lindberget" och antagligen har det vuxit mycket lind här under lång tid.

Fuktängarna i Linnebjerg nyttjades fram till början av 1900-talet för slätter. Ängarna liksom skogen i

övrigt har därefter nyttjats för bete, men detta har numera helt upphört. I likhet med Dalby

Söderskog nationalpark är skogen ett minne från den tid, då jordbrukets brukningsmetoder var

annorlunda än nutidens. Ängsmarkerna norr om skogen nyttjas dock fortfarande som betesmarker,

främst för hästar. De västra delarna av dessa betesmarker visar spår av tidig uppodling, medan de

östra är relativt stenbundna och sannolikt aldrig odlade. Inom området finns lämningar efter en

mesolitisk boplats.



Fig. 3. Buhrmans karta från 1684 visar att området var helt öppet.

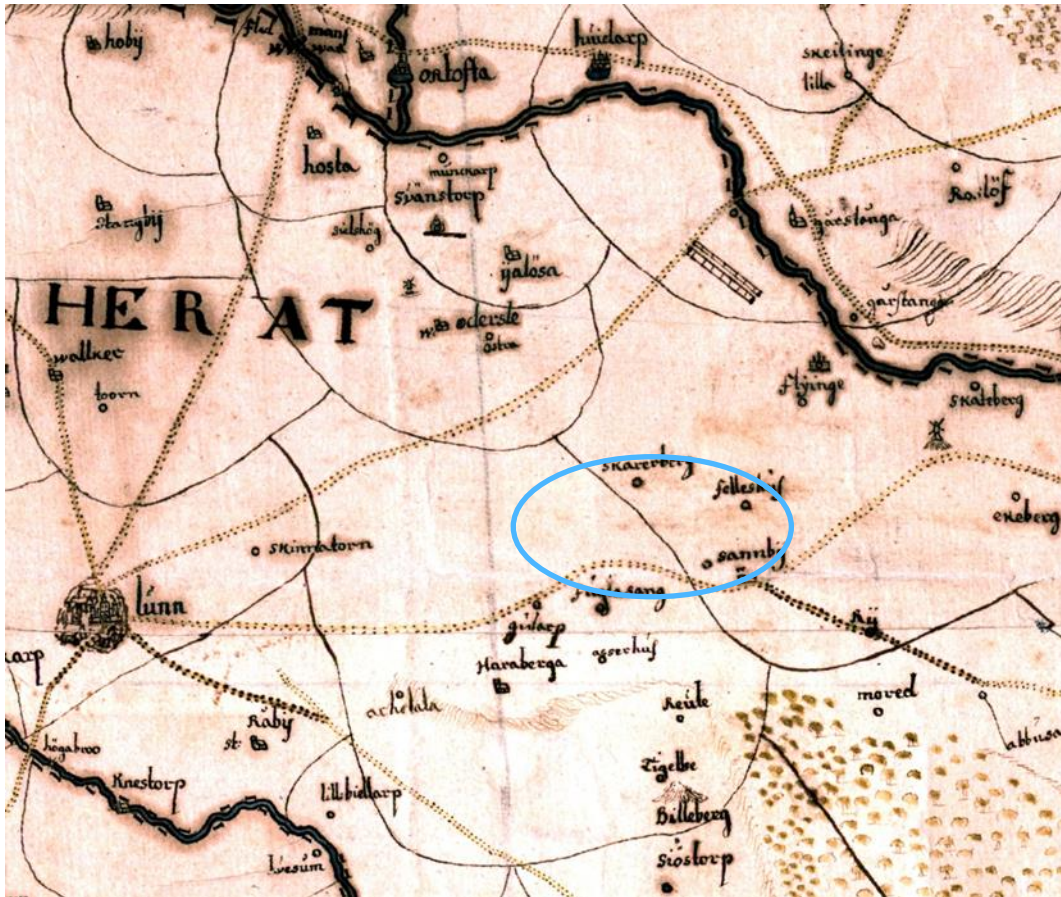


Fig. 4. Buhrmans karta från 1684 mer detaljerad.



Fig. 5. Gamla ekonomiska kartan från 1913 visar att området utgjordes av ängsmark och trädklädd betesmark. Gult = åkermark, vitt = betesmark, grönt = ängsmark, beige = mosse/kärr, cirklar = lövträdssymboler, * = barrträd.

2.2.3 Biologi

Reservatet består till stor del av en ca 180-årig ekskog med stort inslag av lind och hassel samt med spridda inslag av ett stort antal andra lövträdsarter. I trädsnittet finns bl.a. alm (CR), ask (EN), lönn, fågelbär, avenbok, rönn, asp, björk och apel. I busksnittet finns bl.a. hagtorn, fläder och olvon. I sydvästra delen finns ett litet bokbestånd som tillkom i början av 1900-talet efter en storm som härjade i reservatet. Inom området är ca 130 träd inventerade och klassade som skyddsvärda. I reservatet finns Natura 2000-naturtyperna Silikatgräsmarker (6270), Högörtängar (6430), Näringsrik bokskog (9130) och Näringsrik ekskog (9160). Växter som smörbollor, brudborste, brudbröd, buskstjärnblomma, Hartmansstarr (VU), fackelblomster, humleblomster, kärnäva (EN), lundvårlök, mannagräs, tvåblad och ängsskära (NT) är noterade i området. Natura 2000-arten större vattensalamander (1166) är noterad i området. I en komposthög, år 2012, hittades fuktbaggen *Ephistemus reitteri* som då var ny för landet. Sen dess har den hittats på fler ställen och anses vara en förbisedd art.

Åtskilliga vetenskapliga undersökningar, såväl botaniska som zoologiska, har utförts i naturreservatet. Reservatet är därför ur vetenskaplig synpunkt av stor betydelse och flera vetenskapliga publikationer eller andra artiklar har publicerats om Linnebjerg.

2.2.4 Friluftsliv

I det mjukt kuperade jordbrukslandskapet nordväst om Södra Sandby utgör Linnebjerg med sin lövblandskog, där ek är det dominerande trädslaget, ett väl avgränsat område. Närheten till både Södra Sandby och Lund gör att reservatet ses som tätortsnära. Stigar finns i reservatet och leder främst besökaren runt i skogen.

2.2.5 Vad kan påverka området negativt?

De faktorer som kan påverka området negativt finns beskrivet under rubrik 3.7 för Natura 2000 och är samma faktorer som kan påverka hela reservatet negativt.

3 Natura 2000

3.1 Allmänt om Natura 2000

I samband med inträdet i Europeiska Unionen har Sverige accepterat att delta i arbetet med att etablera ett nätverk av skyddade områden i Europa kallat Natura 2000. Nätverket byggs upp av områden som föreslås av regeringen och som antas av kommissionen i enlighet med två direktiv inom naturvårdsområdet, EU-rådets direktiv 92/43/EEG av den 21 maj 1992 om bevarande av livsmiljöer samt vilda djur och växter (habitatdirektivet) och EU-rådets direktiv 79/409/EEG av den 2 april 1979 om bevarande av vilda fåglar (fågeldirektivet) inklusive direktivens uppdateringar.

Sverige har ett särskilt ansvar för att skydda och vårda de områden som är föreslagna att ingå eller som ingår i Natura 2000 och detta regleras i den svenska lagstiftningen i Miljöbalken med tillhörande Förordning om områdesskydd m.m. Det innebär att åtgärder som kan inverka negativt på bevarandestatus för preciserade habitat eller arter inom naturreservatet kräver samråd och i vissa fall tillstånd enligt miljöbalken med tillhörande förordningar.

Naturtypernas namn med tillhörande koder redovisas i tabell 1.

3.2 Vad är bevarandestatus?

Natura 2000 innebär att alla EU-länder ska vidta åtgärder för att naturtyper och arter som utpekats ska ha *fullgod bevarandestatus*. Det innebär att man ska försäkra sig om att de utpekade naturtyperna och arterna finns kvar långsiktigt i Europa. För en naturtyp kan *fullgod bevarandestatus* innebära att man bevarar de strukturer och funktioner som finns i naturtypen och att de arter som är typiska för naturtypen finns kvar i livskraftiga populationer. För en art innebär *fullgod bevarandestatus* att arten finns i livskraftiga populationer och att förekomsten av dess livsmiljö är tillräcklig.

3.3 Viktigt att tänka på

För att inte skada Natura 2000-områdets naturvärden krävs tillstånd för verksamheter eller åtgärder som på ett betydande sätt kan påverka miljön i ett Natura 2000-område. Alla som planerar att utföra en åtgärd som man tror kan påverka ett områdes naturvärden ska på ett tidigt stadium kontakta Länsstyrelsen. Det underlättar eventuell tillståndsprövning som Länsstyrelsen ska göra. När det gäller åtgärder på skogsmark ska i stället Skogsstyrelsen kontaktas. Bevarandeplanen eller den kombinerade bevarandeplanen och skötselplanen för ett Natura 2000-område kan revideras när ny kunskap tillkommer eller när förutsättningarna förändras. Vid tillståndsprövning är det viktigt att utnyttja den nya kunskapen som finns i reviderade bevarandeplaner eller kombinerade bevarande- och skötselplaner även innan dessa planer har beslutats.

3.4 Motivering till och syfte för Natura 2000-området

Det överordnade bevarandesyftet för Natura 2000-nätverket är att bidra till bevarandet av biologisk mångfald genom att bibehålla eller återskapa fullgod bevarandestatus för de naturtyper och arter som omfattas av EU:s fågeldirektiv eller habitatsdirektiv. För det enskilda Natura 2000-området är det överordnade syftet att bevara eller återställa ett gynnsamt tillstånd för de naturtyper eller arter som utgjort grund för utpekandet av området.

3.4.1 Motivering till områdets Natura 2000-klassning

Natura 2000-området Linnebjerg utgörs av ett ädellövskogsområde med många grova ekar, samt betes- och slåttermarker. Området utgör en värdekärna för ädellövskog. I fuktängen förekommer bl.a. Hartmansstarr (VU), smörbollor och kärnäva (EN). Fågellivet är artrikt med bl.a. olika arter sångare, samt både skogsduva och sommargylling (EN).

3.4.2 Bevarandesyfte och prioriterade bevarandevärden för Natura 2000-området

Det övergripande bevarandesyftet med Natura 2000-området Linnebjerg är att upprätthålla naturtyperna och de utpekade arterna i en gynnsam bevarandestatus inom den biogeografiska regionen. Naturtyperna utgörs av Silikatgräsmarker (6270), Högörtängar (6430), Näringsrik bokskog (9130) och Näringsrik ekskog (9160). De prioriterade bevarandevärdena är de gamla och grova träden i området eftersom skyddsvärda träd utgör en alltmer sällsynt förekomst i landskapet

samt Silikatgräsmarker (6270) eftersom flertalet hävdgynnade och hotade arter förekommer i denna naturtyp.

3.5 Naturtyper och arter enligt Natura 2000

3.5.1 Utpekade Natura 2000-naturtyper och arter

Tabell 1 redovisar de förekommande naturtyperna med arealer och Natura 2000-arter för Natura 2000-området Linnebjerg SE0430031. Natura 2000-koderna anges inom parentes. Naturtyperna indelas i fullgod bevarandestatus där alla kriterierna för areal, ekologisk struktur och funktion samt för typiska arter är uppfyllda. I en icke fullgod naturtyp uppfylls definitionen för naturtyp men det kan saknas delar av ekologisk struktur och funktion eller typiska arter. Utvecklingsmarker kan inte definieras som en naturtyp idag men kan omföras till någon naturtyp med aktiva åtgärder eller med naturlig förändring efter lång tid. Se även bilaga B.

Tabell 1. Natura 2000-områdets naturtyper med arealer 2021. Natura 2000-koder inom parentes.

Naturtyp	Areal (ha) med bedömd bevarandestatus		
	Fullgod	Icke fullgod	Totalt
*Silikatgräsmarker (6270)	4,2		4,2
Högörtängar (6430)	0,9		0,9
Näringsrik bokskog (9130)		1,5	1,5
Näringsrik ekskog (9160)	22,1		22,1
Total areal naturtyper			28,7
Total areal Natura 2000-område			38,3
*Prioriterad naturtyp enligt habitatdirektivet			

3.5.2 Beskrivning av Natura 2000-naturtyper och arter samt bevarandestatus

Silikatgräsmarker (6270)

I reservatets östra del finns naturtypen Silikatgräsmarker (6270). Betesmarken är frisk och relativt artfattig med ett fåtal hävdgynnade arter. Här växer bl.a. darrgräs, flockfibbla, lundvårlök, gråfibbla, svinrot, ängshavre och vitmåra. Spridda enbuskar och hagtorn finns, men i övrigt är betesmarken öppen. Naturtypen i området har fullgod bevarandestatus.

Högörtängar (6430)

På fyra mindre ytor i ekskogen finns naturtypen Högörtängar (6430). Ängarna slåträs årligen och har utvecklat en fin hävdgynnad flora med bl.a. grönvit nattviol, humleblomster, kärnäva (EN), majsmörblomma, smörbollor, kärnfibbla, kärrtistel, strätta och småvänderot (VU). Naturtypen i området har fullgod bevarandestatus.

Näringsrik bokskog (9130)

En liten del i reservatets södra del utgörs av naturtypen Näringsrik bokskog (9130). I detta område finns en mindre yta med karaktär av Näringsfattig bokskog (9110). Träden är likåldriga och medelgrova. Området är ganska fattigt på död ved, dock saknas det inte helt. Arter som bl.a. hundäxing, kal stenros, krypven, luddhavre, vitsippa och lundbräken är noterade här. Bevarandestatusen är inte fullgod pga. likåldriga träd och brist på tillräckligt med död ved.

Näringsrik ekskog (9160)

Näringsrik ekskog (9160) är den dominerande naturtypen i området. Det är dock en ovanlig naturtyp med en begränsad utbredning i landet. Den historiska förlusten är påtaglig och kan dels relateras till värmeperiodens lövskogar, dels pga. lövängarnas drastiskt minskade areal. Även om lövängarna var öppna så innebar det ändå att mängden ädellövträd och därtill knutna arter var betydligt vanligare. Flera av ekarna i Linnebjerg är gamla och grova och skogen är ca 180 år gammal. I övrigt växer här lind, alm (CR), ask (EN), bok, lönn, fågelbär, avenbok, asp, björk och rönn. Buskskiktet domineras av hassel, men även fläder, olvon och hagtorn finns. I fältskiktet växer på våren stora bestånd av vitsippor, men även lundvårlök växer där. I övrigt finns bl.a. myskmadra, grönvit nattviol, gulplister, humleblomster, liljekonvalj, mannagräs, skogsbingel och buskstjärnblomma. Naturtypen i området har fullgod bevarandestatus.

3.6 Bevarandemål och prioriterade bevarandeåtgärder

3.6.1 Bevarandemål

Silikatgräsmarker (6270)

Arealen av Silikatgräsmarker (6270) ska vara minst 4,2 ha. Regelbunden hävd ska påverka området, genom årligt bete, eller genom slätter och efterbete. Ingen skadlig ansamling av förna (t.ex. fjolårsgräs) ska finnas i området efter vegetationsperiodens slut. Typiska och karakteristiska arter samt andra naturligt förekommande arter ska finnas och förnygra sig. Naturtypen ska ha en ostörd hydrologi och näringsstatusen i marken ska vara naturlig. Det ska inte finnas några avvattande eller tillrinnande diken eller körspår eller andra avvattande anläggningar som medför negativ påverkan. Ingen antropogen näringstillförsel, inklusive tillskottsutfodring av betesdjur eller sambete med vall, ska förekomma. Krontäckningen av träd och buskar ska vara liten. Varken vedartad eller örtartad igenväxningsvegetation ska förekomma mer än i begränsad utsträckning. Solexponerade, varma miljöer och strukturer ska utgöra ett påtagligt inslag i gräsmarken. Enstaka värdefulla träd, t.ex. bärande och blommande, hålträd, hagmarksträd, gamla träd etc. ska förekomma. Enstaka värdefulla buskar t.ex. bärande och blommande, snår och brynbildande buskar ska förekomma. Förekommande arter ska ha en möjlighet att blomma och sätta frö. För naturtypen främmande och/eller invasiva arter ska inte förekomma.

Högörtängar (6430)

Arealen Högörtängar (6430) ska vara 0,9 ha men kan minska till fördel för Silikatgräsmarker (6270). Regelbunden hävd genom slätter samt störning från översvämningar, islossning etc. ska påverka området. Ingen skadlig ansamling av förna (t.ex. fjolårsgräs) ska finnas i området efter

vegetationsperiodens slut. Typiska och karakteristiska arter samt andra naturligt förekommande arter ska finnas och förnygra sig. Hydrologin ska vara naturlig och markfuktigheten tillräcklig. Det ska inte finnas några avvattnande eller tillrinnande diken eller körspår eller andra avvattnande anläggningar som medför negativ påverkan. Näringsstatusen i marken ska vara naturlig. Ingen antropogen näringstillförsel, inklusive tillskottsutfodring av betesdjur och sambete med vall, ska förekomma. Förekommande arter ska ha en möjlighet att blomma och sätta frö. För naturtypen främmande och/eller invasiva arter ska inte förekomma.

Näringsrik bokskog (9130)

Arealen av Näringsrik bokskog (9130) ska vara minst 1,5 ha. Skogen ska formas av naturliga störningar och intern dynamik. Naturliga processer, t.ex. trädens förnygring, åldrande och avdöende samt omkullfallna träd och luckbildning, liksom periodvisa omvälvande störningar, t.ex. insektsangrepp, översvämning eller stormfällning ska påverka dynamik och struktur. Till följd av naturliga störningar kan eventuellt yngre successionsstadier förekomma under perioder. Hydrologin och näringsstatusen ska vara naturlig. Det ska finnas gamla träd och förnygring av nya träd som efterträdare av följande trädarter: bok och ek. Trädsiktet ska vara olikåldrigt och flerskiktat. Följande strukturer/substrat ska finnas: gamla träd, levande träd med döda träddeklar, liggande död ved och högstubbar, stående döda träd eller döende träd samt död ved i olika nedbrytningsstadier. Gran, buskar och sly/ungträd ska inte tillåtas ta överhanden eller skada de biologiskt gamla och värdefulla träden i området. Det ska finnas ett fältskikt med typiska arter. För naturtypen främmande och/eller invasiva arter ska inte förekomma.

Näringsrik ekskog (9160)

Arealen Näringsrik ekskog (9160) ska vara minst 22,1 ha. Skogen ska utvecklas genom naturlig dynamik där småskaliga naturliga processer, t.ex. trädens förnygring, åldrande och avdöende samt omkullfallna träd och luckbildning, liksom periodvisa omvälvande störningar, t.ex. insektsangrepp, översvämning eller stormfällning ska påverka dynamik och struktur. Hydrologin och näringsstatusen ska vara naturlig och ostörd. Ädellövträd ska dominera skogen. Det ska finnas gamla träd och förnygring av nya träd som efterföljare av följande trädarter: ek. Det ska finnas ett välutvecklat buskskikt med hassel, samt blommande och bärande buskar som t.ex. hagtorn och slån. Det ska finnas ett välutvecklat lundartat fältskikt med typiska arter. Trädsiktet ska vara olikåldrigt och flerskiktat. Följande strukturer/substrat ska finnas: gamla träd, levande träd med döda träddeklar, liggande död ved och högstubbar, stående döda eller döende träd. Gran, buskar och sly/ungträd ska inte tillåtas ta överhanden eller skada de biologiskt gamla och värdefulla träden i området. För naturtypen främmande och/eller invasiva arter ska inte förekomma.

3.6.2 Prioriterade bevarandeåtgärder

De åtgärder som är prioriterade i området är fortsatt betes- och slätterhävning i betesmarkerna och slätterängarna för att bevara områdets hävdgynnade flora och för att ge förutsättning för att Natura 2000-naturtyperna bevaras/fortlever. Vidare löpande röjningsinsatser (slyröjning) är en förutsättning för att bevara fullgod bevarandestatus för naturtyperna och arter knutna till dem. Frihuggning av gamla grova träd är en förutsättning för att bevara en artrik miljö för ett flertal hotade arter.

3.7 Hotbild – Vad kan påverka Natura 2000-området negativt?

- Utebliven eller för svag slätterhävd som leder till att högörtängarna växer igen, eller om det slagna materialet inte avlägsnas.
- Utebliven eller svag beteshävd som leder till att betesmarkerna växer igen.
- Igenväxning av sly och ett alltför tätt träd- och buskskikt konkurrerar ut den värdefulla floran.
- Gödsling eller annan tillförsel av näringsämnen (t.ex. kväveläckage från omgivande marker, spridning av rötslam, stödutformning mm) som skadar mark och vegetation.
- Användning av bekämpningsmedel och kemikalier i de omkringliggande skogarna och åkrarna kan också utgöra ett hot.
- Avmaskningsmedel på betesdjur då detta inte bryts ner utan följer med spillningen ut och kan vara giftiga för alla dynglevande insekter.
- Nedfall av luftföroreningar. Gödslings- och försurningseffekter från nedfall av luftburna föroreningar påverkar floran negativt.
- Förändringar i områdets hydrologi från både inom och utanför området genom t.ex. markavvattning. Förändrad vattenkemi och försämring av vattenkvaliteten genom t.ex. utsläpp av föroreningar i vattendrag, försurning eller eutrofiering. Rensning, dikning, muddring eller breddning av diken/vattendrag i anslutning till området som kan påverka området negativt.
- Bebyggelse, industrier, vägar, anläggningar och annan markexploatering och markanvändningsförändring, exempelvis skogsplantering och täktverksamhet, i objektet eller i angränsande områden som kan påverka naturvärdena i området negativt.
- Avverkning av skogen inom området eller i omkringliggande områden. Avverkning av skog utanför området kan öka risken för isolering och populationsbegränsningar av arter inom området.
- Brist på förnygring av ersättningsträd till gamla grova träd.
- Avverkning av grova träd, senvuxna träd, socklar, hålträd, döda eller döende träd inom området eller i omkringliggande områden. Borttagning och bortforsling av markliggande död ved.
- Igenväxning så att de gamla och grova träden skuggas ut och dör. Eller dör pga. piskor i kronorna.
- Igenväxning som minskar hålträdens livslängd och hindrar rekrytering av nya hålträd, vilket leder till kontinuitetsbrott.
- Plockning eller annan exploatering av den fridlysta eller rödlistade floran i området.
- En etablering/ökning av främmande eller invasiva arter.
- Ett förändrat klimat kan leda till att förutsättningarna för bevarande ändras snabbare än beräknat. Detta leder till att man måste revidera skötseln med kortare intervall för att följa klimatets utveckling och de senaste forskningsresultaten.

3.8 Skydd och regleringar

Området är naturreservat sedan år 1980. Hela objektet är Natura 2000-område sedan år 2004. För att uppnå gynnsam bevarandestatus inom Natura 2000-området samt att bevara och utveckla

områdets naturvärden inom hela naturreservatet har en kombinerad skötselplan samt bevarandeplan tagits fram.

4 Översikt av mål, skötselåtgärder och planerad markanvändning

4.1 Övergripande mål

Det övergripande målet med naturreservatet är att bevara en fin ädellövskog med många grova träd samt betesmarker och slåtterängar med fin hävdgynnad flora. Området ska utgöras av en skog med vidkroniga ädellövträd, framförallt ek och lind, och ersättningsträd till dessa med ett glest buskskikt och ett lundartat fåltskikt. De grova träden ska vara fria från igenväxning och skogen ska i övrigt vara flerskiktad med en rik förekomst av död ved av olika beskaffenhet och i både solexponerade och skuggiga lägen. Betesmarkerna och slåtterängarna ska vara välhävda och sakna igenväxningsvegetation. Målet är även att bevara ett rekreationsområde för friluftslivet.

4.2 Generella riktlinjer och skötselåtgärder

Förutom de generella riktlinjerna och åtgärderna finns det områdesspecifika sådana vilka redovisas i kapitel 5 under respektive skötselområde.

Skötselåtgärderna ska bidra till att uppfylla syftet med reservatet och ske utifrån naturvårdsaspekter. För att skydda den biologiska mångfalden är det viktigt att hydrologin inte skadas på ett betydande sätt vid åtgärder inom naturreservatet. Vid åtgärder gäller även att skador på mark ska undvikas.

För skogen innebär det att inget skogsbruk bedrivs och att de grova träden hålls fria från igenväxning samt att efterträdare sparas och att gran röjs när den upptäcks. Det är viktigt att skogen är förhållandevis gles så att det finns solexponerade miljöer i de gamla grova träden som gynnar insektsvärdena, att träd- och buskskiktet inte är för slutet då det missgynnar fåltskiktet. Utglesningen av skogen måste ske successivt så att uppslaget av hassel inte blir alltför stort. Det är också viktigt att det finns en förnygring av ek och lind i området. Då gamla träd dör och naturliga luckor skapas bör nya ekar och lindar få möjlighet att komma upp där, antingen genom naturlig förnygring eller genom plantering. Vid plantering ska lokalt växtmaterial användas i möjligaste mån. Inhägning av dessa ytor kan komma att behövas till skydd mot viltbete. Sykomorlön ska inte tillåtas sprida sig i skogen. För betesmarkerna innebär det årlig hävd med bete och fortsatt slyröjning vid behov för att hålla efter igenväxningsvegetation. För slåtterängarna innebär det årlig slåtter där det slagna materialet tas bort. Främmande och/eller invasiva arter bekämpas i hela området.

4.3 Forn- och kulturmiljövård

Tabell 2. Tabellen visar en översikt av fornlämningar i området, deras benämning (lämningsnummer) enligt Riksantikvarieämbetet (RAÄ), typ av fornlämning samt i vilket skötselområde de är lokaliserade.

Lämningsnummer	Typ av kulturhistorisk lämning	Skötselområde
L1988:7071	Boplats	3.2

Fornlämningarnas lokalisering framgår av bilaga C.

Vid ingrepp i fornlämning krävs tillstånd enligt kulturmiljölagen 2 kap. 1989:850, samråd ska ske med Länsstyrelsens kulturmiljöenhet innan åtgärd utförs. Det gäller t.ex. vid röjningar då röjningsmaterial inte får läggas på eller invid fornlämning. Vid anläggande av grillplatser eller liknande, så sök upp en plats som inte ligger inom fornlämningsområde. För åtgärder som berör fornlämning ska samråd ske för att undvika skada på fornlämning. Fornlämningsområdet varierar för lämningarna och är inte bestämt. I samband med avverkning av träd och utkörning av virke som berör fornlämning krävs samråd, detta för att det betraktas som ingrepp och risk finns för skada på fornlämning.

4.4 Konsekvenser av klimatförändringar

Klimatförändringar kan påverka områdets värden och skötsel negativt genom:

- *Ökad igenväxningstakt* i betesmarker och slåtterängar.
- *Problem för betesdjuren* med långvarig hetta och torra, samt med sjukdomar och andra svårigheter pga. För blöt mark.
- *Ökad mängd trädsjukdomar*, svamp och insektsangrepp på lövträd och skyddsvärda träd.
- *Skuggning och försurning* av jorden pga. kraftig ökning av bok.
- *Ökning av främmande och / eller invasiva arter* som kan konkurrera ut inhemsk skyddsvärd flora och fauna både på land och i vattendrag.
- *Snabbare förfall av friluftsanordningar*.

Tänkbara skötselåtgärder för att komma till rätta med eventuella problem orsakade av klimatförändringar:

- *Igenväxning*: röjning, slåtter, bränning, förlängd betessäsong, fler betesdjur samt efterbete.
- *Problem för betesdjur*: säkrad dricksvattenförsörjning, solskydd, betesplanering/fällindelning, hårdiga raser, kompletterande skötsel (röjning, slåtter, bränning).
- *Trädsjukdomar*: gynnande och nyplanterande av efterträdare, fler trädslag (resistenta sorter av inhemska trädslag), handlingsplan för eventuell smitta, veteranisering (skapa gammalträskvaliteter genom specifik skötsel av yngre träd).
- *Skuggning och försurning av jorden*: ställningstagande i ett tidigt skede om bok ska tillåtas förnygra sig eller inte och sköt därefter genom att hålla efter bok med framförallt slyröjning och avverkning efter behov.
- *Främmande och / eller invasiva arter*: gynnande av inhemska arter, bekämpning av oönskade arter.
- *Friluftsanordningar*: användning av tåliga material, täta kontroller och underhåll.

5 Specifika mål och skötselåtgärder för skötselområdena

Naturreseptatet har delats in i fyra olika skötselområden med tillhörande delområden utifrån markanvändning eller skötsel som ska genomföras.

- Skötselområde 1 – Betesmark
- Skötselområde 2 – Slätteräng
- Skötselområde 3 – Skog
- Skötselområde 4 – Parkering

5.1 Skötselområde 1 – Betesmark

Skötselområde 1: Betesmark – 13,6 ha
Natura 2000-naturtyper: Silikatgräsmarker (6270)



Fig. 6. Den östra delen av betesmarken.

Beskrivning

Området består av all betesmark i naturreseptatet och omfattar reservatets norra och östra del. Betesmarken är öppen med enstaka hagtorn utspridda i den östra delen. Den östra delen har troligtvis aldrig blivit uppodlad och har därför högre värden och en finare flora än den norra delen. Här finns arter som darrgräs, engelskt rajgräs, flockfibbla, kärnsilja, lundvårlök, rödsvingel, fältarv, pillerstarr, rödklint, ängshavre och ängsskära (NT). I dagsläget betas området av hästar. I betesmarkens kanter eller i direkt anslutning till reservatets gräns står 24 skyddsvärda ekar.

Bevarandemål

Arealen betesmark ska vara minst 13,6 ha. Regelbunden hävd ska påverka området, genom årligt bete, eller genom slåtter och efterbete. Ingen skadlig ansamling av förna (t.ex. gammalt fjolårsgräs)

ska finnas i området efter vegetationsperiodens slut. Hydrologin och näringsstatusen ska vara ostörd och naturlig. Ingen antropogen näringstillförsel, inklusive tillskottsutfodring av betesdjur eller sambete med vall, ska förekomma. Krontäckningen av träd och buskar ska vara liten. Varken vedartad eller örtartad igenväxningsvegetation ska förekomma mer än i begränsad utsträckning. Solexponerade, varma miljöer och strukturer ska utgöra ett påtagligt inslag i gräsmarken. Värdefulla träd, t.ex. bärande och blommande, snår och brynbildande buskar ska förekomma enstaka. Typiska arter ska finnas och reproducera sig. Främmande och/eller invasiva arter ska inte förekomma.

Skötselåtgärder

Restaureringsåtgärder:

- De dubbla stängsel (hingststängsel) som finns i betesmarken ska tas bort då hjortar riskerar att fastna i dem.

Underhållsåtgärder:

- Årligt bete, alternativt årlig slåtter. Vid slåtter ska slaget material tas bort.
- Underhållsröjning, vid behov, för att hålla efter igenväxningsvegetation och ohävsarter.
- De skyddsvärda ekarna ska skyddas från barknag från betesdjuren.
- Främmande och/eller invasiva arter ska tas bort då de upptäcks.

5.2 Skötselområde 2 – Slätteräng

Skötselområde 2: Slätteräng – 2,1 ha

Natura 2000-naturtyper: Högörtängar (6430), Näringsrik ekskog (9160)



Fig. 7. Delar av den största slätterängen i reservatet.

Beskrivning

Skötselområdet består av tre separata ytor som sköts med slåtter. En i direkt anslutning till parkeringsplatsen, en i den nordvästra delen i anslutning till betesmarken och en mitt i skogen i den sydöstra delen. I slåtterängen i direkt anslutning till betesmarken finns en konstruktion av en gammal kallmurad brunn. I slåtterängarna finns arter som brudbröd, buskstjärnblomma, grönvit nattviol, gulplister, Hartmansstarr (VU), humleblomster, jordtistel (NT), kärnäva (EN), lundviol, svalört, teveronika, vårstarr (NT), älggräs, ängskovall och ängssvingel. Delar av slåtterängarna är klassade som Högörtäng (6430) i Natura 2000. I ängsmarken vid parkeringen finns två bänkar med bord och vid den större ängen finns ytterligare en bänk med bord. På slåtterängarna står 43 skyddsvärda ekar.

Bevarandemål

Arealen slåtteräng ska vara minst 2,1 ha. Regelbunden slåtter ska påverka gräsmarken. Ingen skadlig ansamling av förna (t.ex. gammalt fjolårsgräs) ska finnas i området efter vegetationsperiodens slut. Typiska och karakteristiska arter ska finnas och förnygra sig. Hydrologin och näringsstatusen ska vara ostörd och naturlig. Krontäckningen av träd och buskar kan variera från öppet till mer slutet. Varken vedartad eller örtartad igenväxningsvegetation ska förekomma mer än i begränsad utsträckning. Förekommande arter ska ha en möjlighet att blomma och sätta frö. Främmande och/eller invasiva arter ska inte förekomma.

Skötselåtgärder

Restaureringsåtgärder:

- Inga.

Underhållsåtgärder:

- Årlig slåtter där det slagna materialet tas bort. Det slagna materialet får sparas i s.k. komposthögar för att gynna skalbaggar och ormar. Dock ska dessa ligga bredvid slåtterängarna för att undvika återföring av näring till ängarna, men gärna så långt norrut som möjligt.
- Underhållsröjning, vid behov, för att hålla efter igenväxningsvegetation och ohävsarter.
- Fagning, vid behov.
- Träd som skuggar ängsmark och som bedöms skada den typiska växtligheten ska tas bort.
- Främmande och/eller invasiva arter ska tas bort då de upptäcks.

5.3 Skötselområde 3 – Skog

Delområde 3.1: Ekskog – 21,0 ha

Delområde 3.2: Bokskog – 1,5 ha

Areal totalt: 21,4 ha

Natura 2000-naturtyper: Näringsrik bokskog (9130), Näringsrik ekskog (9160)



Fig. 8. Del av ekskogen inom delområde 3.1.

Delområde 3.1

Beskrivning

Området består av en ekskog med lind och hassel som upptar den största delen av naturreservatets skog. Här finns även en del björk samt enstaka alm (CR), ask (EN), fågelbär, lönn, apel, rönn, asp, hagtorn och brakved. Även sykomorlönn är noterad i området. Skogen är rik på död ved. I det lundartade fältskiktet finns arter som vitsippa, hässlebrodd, liljekonvalj, brudborste, fackelblomster, gulplister, gökblomster, humleblomster, kärnäva (EN), kärrfibbla, lundarv, mannagräs, skogsbingel, småvänderot (VU), storrams, tvåblad och ängsbräsa. Här förekommer fåglar som bergfink, björktrast (NT), blå kärnhök (NT), dubbeltrast, entita (NT), gransångare, grå flugsnappare, grönfink (EN), gröngöling, grönsångare (NT), gulsparv (NT), gök, hussvala (VU), kattuggla, mindre hackspett (NT), nattskärva, rödstjärt, spillkråka (NT), stare (VU) och tornseglare (EN). Området klassas i Natura 2000 som Näringsrik ekskog (9160). I den norra delen gjordes en röjning för ett par år sedan i syfte att öppna upp. Mellan ekskogen och betesmarken i den nordöstra delen finns ett mindre bestånd med den invasiva arten jätteloka. I ekskogen står 60 skyddsvärda ekar. Flera vetenskapliga studier har utförts i området och nya studier utförs kontinuerligt. Området är därför viktigt även ur ett vetenskapligt perspektiv.

Bevarandemål

Arealen ekskog ska vara minst 21 ha. Skogen ska formas av naturliga störningar och intern dynamik. Naturliga processer, t.ex. trädens föryngring, åldrande och avdöende samt omkullfallna träd och luckbildning, liksom periodvisa omvälvande störningar, t.ex. insektsangrepp, översvämning eller stormfällning ska påverka dynamik och struktur. Hydrologin och näringsstatusen ska vara ostörd och naturlig. Ädellövträd ska dominera skogen. Det ska finnas gamla träd och föryngring av nya träd som efterföljare av följande trädarter: ek, lind och hassel. Trädskiktet ska vara olikåldrigt och flerskiktat. Följande strukturer/substrat ska finnas: gamla träd, levande träd med döda träddeklar, liggande död ved och högstubbar, stående döda eller döende träd. Gran, buskar och sly/ungträd ska inte tillåtas ta överhanden eller skada de biologiskt gamla och värdefulla träden i området. Det ska

finnas typiska arter av kärleväxter, lavar och mossor. Främmande och/eller invasiva arter ska inte förekomma.

Skötselåtgärder

Restaureringsåtgärder:

- Jättelokan ska tas bort.
- All sykomorlönn ska om möjligt röjas bort, alternativt ringbarkas.

Underhållsåtgärder:

- Gran ska röjas vid behov.
- Veteraniseringsåtgärder får utföras vid behov.
- Piskor som går upp i kronorna på äldre, grövre eller på annat sätt värdefulla naturvårdsträd ska röjas bort.
- Ek- och lindplantor bör vid behov skyddas mot viltbete samt konkurrerande träd och buskar.
- Nödvändiga åtgärder ska göras för att säkra ersättningsträd av gamla grova ekar, t.ex. genom plantering.
- Sykomorlönn ska röjas vid behov, alternativt ringbarkas.
- Främmande och/eller invasiva arter ska tas bort då de upptäcks.



Fig. 9. Del av bokskogen inom delområde 3.2.

Delområde 3.2

Beskrivning

Området består av en liten dunge med bokskog i den sydöstra delen av reservatet. Träden är likåldriga och området är relativt fattigt på död ved. Även markfloran är relativt artfattigt men arter som hässlebrodd, liljekonvalj, hundäxing, kal stenros, krypven, luddhavre och lundbräken är noterade. En skyddsvärd ek står i kanten av området. Enligt Natura 2000 klassas skogen som Näringsrik bokskog (9130). Mot den angränsande åkern finns en fin stengärdesgård.

Bevarandemål

Arealen bokskog ska vara minst 1,5 ha. Skogen ska formas av naturliga störningar och intern dynamik. Naturliga processer, t.ex. trädens föryngring, åldrande och avdöende samt omkullfallna träd och luckbildning, liksom periodvisa omvälvande störningar, t.ex. insektsangrepp, översvämning eller stormfällning ska påverka dynamik och struktur. Till följd av naturliga störningar kan eventuellt yngre successionsstadier förekomma under perioder. Hydrologin och näringsstatusen ska vara ostörd och naturlig. Det ska finnas gamla träd och föryngring av nya träd som efterföljare av följande trädarter: bok. Trädskiktet ska vara olikåldrigt och flerskiktat. Följande strukturer/substrat ska finnas: gamla träd, levande träd med döda träddeklar, liggande död ved och högstubbar, stående döda eller döende träd. Gran, buskar och sly/ungträd ska inte tillåtas ta överhanden eller skada de biologiskt gamla och värdefulla träden i området. Det ska finnas typiska arter av kärlväxter, lavar och mossor. Främmande och/eller invasiva arter ska inte förekomma.

Skötselåtgärder

Restaureringsåtgärder:

- Inga.

Underhållsåtgärder:

- Gran ska röjas vid behov.
- Veteraniseringsåtgärder ska utföras vid behov.
- Piskor som går upp i kronorna på äldre, grövre eller på annat sätt värdefulla naturvårdsträd ska röjas bort.
- Främmande och/eller invasiva arter ska tas bort då de upptäcks.

5.4 Skötselområde 4 – Parkering

Skötselområde 4: Parkering – 0,2 ha

Natura 2000-naturtyper: Inga

Beskrivning

Består av reservatets parkering. Här finns även en informationsskylt med beskrivning av naturreservatet.

Bevarandemål

Ska bevaras som parkering. Här ska finnas en informationsskylt som beskriver naturreservatet. Främmande eller invasiva arter ska inte förekomma.

Skötselåtgärder

Restaureringsåtgärder:

- Inga.

Underhållsåtgärder:

- Allmänt underhåll av parkering.

- Främmande och/eller invasiva arter ska tas bort då de upptäcks.

6 Friluftsliv

Linnebjerr ligger ca 1,5 km nordväst om Södra Sandby och ca 4 km nordost om Lund. Reservatet nås med bil, buss, spårvagn, cykel och till fots. En stig löper genom skogen. Bänk och bord finns vid den större ängen samt vid parkeringen där det även finns en informationsskylt. En eller två grillplatser får anläggas vid parkeringen.

Informationsskylt, stig, stängselgenomgång, parkering, bänk och bord samt gränsmarkeringar ska ses till regelbundet och underhållas av förvaltaren.

Åtgärder för friluftslivsanordningar presenteras i tabell 3 och dess lokalisering i bilaga D.

7 Jakt och fiske

Jakt får inte bedrivas på lördagar, söndagar och helgdagar. Enligt föreskrifterna får jaktorn inte uppföras. Siktgator för jakt får inte röjas. Det är inte tillåtet att utfodra vilt. Jakt eller ökad jakt på vildsvin bör övervägas om de börjar orsaka skada i reservatet.

8 Utmärkning av naturreservatets gräns

Gränsutmärkning ska utföras enligt Naturvårdsverkets anvisningar snarast efter att beslut om bildande av naturreservat har vunnit laga kraft. Gränsmarkeringar underhålls och förnyas vid behov. Miljövänligt material eftersträvas för gränsutmärkningsstolpar och skyltar.

9 Tillsyn

Länsstyrelsen ansvarar för regelbunden tillsyn av reservatet.

10 Dokumentation och uppföljning

10.1 Uppföljning av bevarandemål och skötselåtgärder

Uppföljning av bevarandemål ska ske i enlighet med de anvisningar som Naturvårdsverket utfärdar. Skötseln av naturreservatet följs upp kontinuerligt så att bevarandemål och syfte med naturreservatet uppnås. Länsstyrelsen ansvarar för uppföljning och avrapportering av skötselåtgärder.

10.2 Revidering av skötselplanen

Skötselplanen gäller tills vidare, dock kan uppföljning av bevarandemålen medföra att skötselåtgärder måste anpassas efter ny kunskap.

11 Kostnadsansvar och prioriteringar

Där samhället finansierar skötselåtgärder genom andra insatser, t.ex. miljöersättning, ersättning för restaurering etc. kan inte dessa (eller motsvarande) åtgärder utföras eller finansieras av reservatsförvaltningen.

Tabell 3. Sammanfattning och prioritering av skötselplanens åtgärder. Prioritering inom intervall 1–3 där 1 är högsta prioritet att genomföra.

Skötselåtgärd	Tidpunkt	Skötsel- område	Kostnads- och åtgärdsansvarig	Prioritet	Upplysningar
Markskötsel					
Bete	Årligen	1	Förvaltaren	1	Omfattande trampsador får inte uppkomma
Slätter	Årligen	2	Förvaltaren	1	Skärande/klippande redskap
Underhållsröjning av sly	Vid behov	1, 2	Förvaltaren	1	Motormanuellt
Frihuggning av grova träd	Snarast, därefter vid behov	3.1	Förvaltaren	1	Motormanuellt
Röjning av främmande eller invasiva arter	Vid behov	Hela området	Förvaltaren	1	
Veteraniseringsåtgärder	Vid behov	Hela området	Förvaltaren	2	
Röjning av gran	Vid behov	3.1, 3.2	Förvaltaren	2	Motormanuellt
Röjning av sykomorlönn	Vid behov	3.1	Förvaltaren	2	Motormanuellt
Anläggningar					
Underhåll av parkeringsplats	Vid behov	Enligt bilaga D	Förvaltaren	3	
Underhåll av informationsskylt	Vid behov	Enligt bilaga D	Förvaltaren	2	
Underhåll av gränsmarkering	Vid behov	Hela området	Förvaltaren	2	
Underhåll av stig	Vid behov	Enligt bilaga D	Förvaltaren	2	
Underhåll av stängsel	Vid behov	1	Förvaltaren	1	
Underhåll av stängselgenomgångar	Vid behov	Enligt bilaga D	Förvaltaren	1	
Underhåll av bänk och bord	Vid behov	Enligt bilaga D	Förvaltaren	3	
Anläggning och underhåll av eldplats	Vid behov	Enligt bilaga D	Förvaltaren	2	

12 Rödlistade arter

Tabell 4. Förekomst av:

- signalarter (S), som används för att lokalisera och urskilja skogar med höga naturvärden (Skogsstyrelsen, Nitare 2010)
- rödlistade arter uppdelade enligt Artdatabankens kategorier: Nationellt utdöd (RE); Akut hotad (CR); Starkt hotad (EN); Sårbar (VU); Nära hotad (NT); Kunskapsbrist (DD), (Artdatabanken 2020)
- arter (ÅGP) som omfattas av Naturvårdsverkets åtgärdsprogram för hotade arter
- arter (EU) är de arter som för vilka Sverige ska peka ut Natura 2000-områden, det vill säga arter som är listade i EU:s fågeldirektiv (direktiv 79/409/EEG) bilaga 1, art- och habitatdirektiv (direktiv 92/43/EEG) bilaga 2 eller listan över arter våtmarksfåglar som angetts förekomma inom Natura 2000-områden i Sverige

Nedanstående artförteckning innehåller 43 rödlistade arter. Uppgifterna är tagna mellan 2000–2021.

Art	Kategori	Natura 2000-kod	Inventeringsdatum	Källa/ Uppgiftslämnare
Lavar				
Orangepudrad klotterlav	NT		2005-01-20	Artportalen
Kärlväxter				
Buskstjärnblomma	S		2008-07-01	Artportalen
Hartmansstarr	VU		2017-06-02	Artportalen
Idegran	S		2020-09-06	Artportalen
Jordtistel	NT		2008-07-01	Artportalen
Kärrfibbla	S		2008-07-01	Artportalen
Kärrnäva	EN		2017-06-24	Artportalen
Lind	S		2020-10-13	Egen observation
Lundvårlök	S		2020-03-17	Artportalen
Ormbär	S		2008-07-01	Artportalen
Rankstarr	S		2008-07-01	Artportalen
Skogsalm	CR		2008-07-01	Artportalen
Skärmstarr	S		2017-06-23	Artportalen
Småvänderot	VU		2008-07-01	Artportalen
Stor häxört	S		2020-09-06	Artportalen
Storrams	S		2008-07-01	Artportalen
Svinrot	NT		2008-07-01	Artportalen
Sårläka	S		2009-06-01	Artportalen
Tvåblad	S		2008-07-01	Artportalen
Vårstarr	NT		2008-07-01	Artportalen
Svampar				
Eklackticka	EN		2018-08-23	Artportalen
Ekticka	NT		2019-05-19	Artportalen
Kantarellmussling	S		2015-12-28	Artportalen
Korallticka	NT, S		2008-11-21	Artportalen
Lundticka	VU		2021-01-04	Artportalen

Art	Kategori	Natura 2000-kod	Inventeringsdatum	Källa/Uppgiftslämnare
Ryggradslösa djur				
Skogsalmsdvärgmal	NT		2010-09-24	Artportalen
Skogsalmsguldmal	NT		2010-09-24	Artportalen
Fåglar				
Björktrast	NT		2020-05-21	Artportalen
Blå kärrhök	NT		2012-03-18	Artportalen
Buskskvätta	NT		2013-06-13	Artportalen
Entita	NT		2018-03-03	Artportalen
Fiskmås	NT		2011-08-16	Artportalen
Fjällvråk	NT		2014-11-02	Artportalen
Gråkråka	NT		2018-05-10	Artportalen
Gråtrut	VU		2011-08-16	Artportalen
Grönfink	EN		2019-03-25	Artportalen
Grönsångare	NT		2019-05-19	Artportalen
Gulspurv	NT		2019-01-23	Artportalen
Havsörn	NT		2005-01-29	Artportalen
Hornuggla	NT		2005-07-14	Artportalen
Hussvala	VU		2017-09-30	Artportalen
Mindre hackspett	NT		2015-12-05	Artportalen
Rapphöna	NT		2018-05-30	Artportalen
Rödvingetrast	NT		2020-04-11	Artportalen
Smådopping	NT		2007-06-29	Artportalen
Sommargylling	EN		2003-06-14	Artportalen
Spillkråka	NT		2019-01-23	Artportalen
Stare	VU		2020-05-21	Artportalen
Storspov	EN		2011-03-12	Artportalen
Svart rödstjärt	NT		2017-04-04	Artportalen
Svartvit flugsnappare	NT		2019-05-19	Artportalen
Tofsvipa	VU		2015-03-01	Artportalen
Tornseglare	EN		2011-06-05	Artportalen
Vit stork	EN		2020-06-09	Artportalen
Ärtsångare	NT		2014-04-28	Artportalen
Ryggradsdjur				
Skogshare	NT		2017-03-26	Artportalen
Större vattensalamander	EU	1166	2018-04-22	Artportalen

Fridlysta arter i området är grönvit nattviol, kärnäva, tvåblad, ätlig groda, mindre vattensalamander, större vattensalamander och skogshare. I Sverige är alla fåglar fridlysta.

13 Källor

Artdatabanken 2020. Rödlistade arter i Sverige 2020. ArtDatabanken, SLU, Uppsala.

Artportalen, <https://artportalen.se/>.

Fig. 1. Lantmäteriets geodatasamverkan.

Fig. 2. Lantmäteriets geodatasamverkan.

Fig. 3. Buhrmans Skånekarta från 1684.

Fig. 4. Buhrmans Skånekarta från 1684.

Fig. 5. Ekonomiska kartan från 1913. Malmöhus läns hushållningssällskap. Kartblad 43.

Hamilton, G. Skötselplan för Linnebjerg.

Nitare, J. (red.), 2010. Signalarter - indikatorer på skyddsvärd skog. Flora över kryptogamer. Skogsstyrelsens förlag, Jönköping.

Olsson, K-A. m.fl. (red.), 2003. Floran i Skåne. Vegetation och utflyktsmål. Lund.

Rosquist, G. 2005. Bevarandeplan för Linnebjerg.

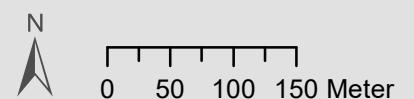


Bilaga A, Skötselområdeskarta Naturreservatet Linnebjerg, Lunds kommun



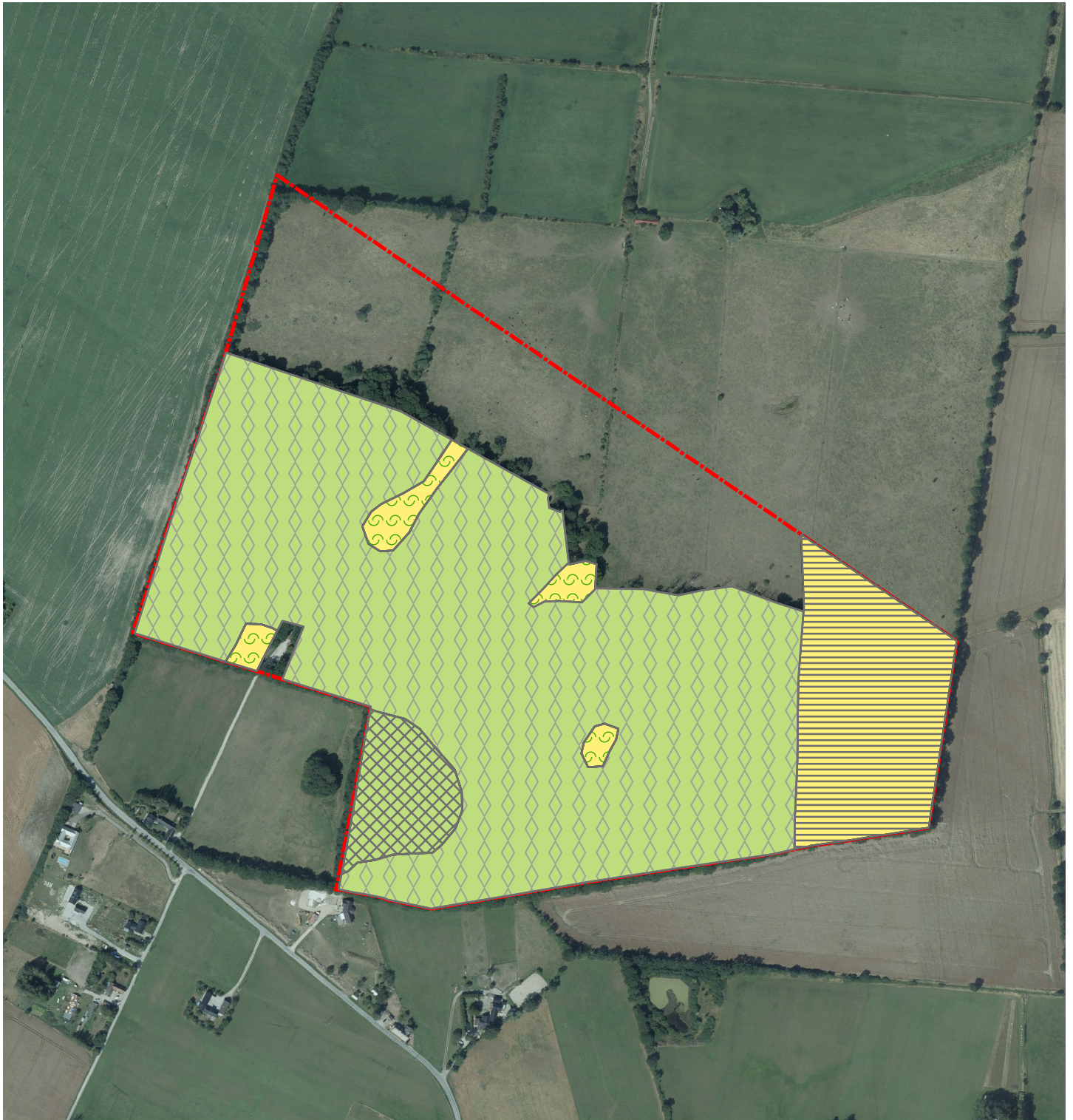
Skötselområden

-  1 - Betesmark
-  2 - Slätteräng
-  3.1 - Ekskog
-  3.2 - Bokskog
-  4 - Parkering



Illustrationskarta till skötselplan för
naturreservatet Linnebjerg
Tillhör Länsstyrelsens beslut
dnr 511-10188-2021

© Länsstyrelsen Skåne
© Lantmäteriet Geodatasamverkan

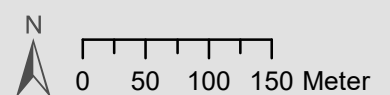


Bilaga B, Natura 2000-naturtypskarta Naturreservatet Linnebjerg, Lunds kommun



Linnebjerg SE0430031

-  6270 - Silikatgräsmarker
-  6430 - Högörtängar
-  9130 - Näringsrik bokskog
-  9160 - Näringsrik ekskog
-  Natura 2000-gräns

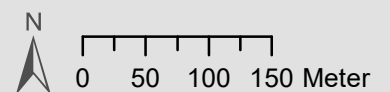


Illustrationskarta till skötselplan för
naturreservatet Linnebjerg
Tillhör Länsstyrelsens beslut
dnr 511-10188-2021

© Länsstyrelsen Skåne
© Lantmäteriet Geodatasamverkan

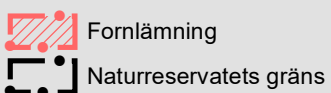


Bilaga C, Fornlämningar Naturreservatet Linnebjerg, Lunds kommun



Illustrationskarta till skötselplan för
naturreservatet Linnebjerg
Tillhör Länsstyrelsens beslut
dnr 511-10188-2021

Fornlämningar



© Länsstyrelsen Skåne
© Lantmäteriet Geodatasamverkan

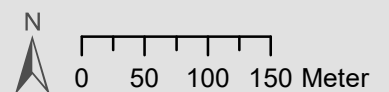


Bilaga D, Friluftslivskarta Naturreservatet Linnebjerg, Lunds kommun



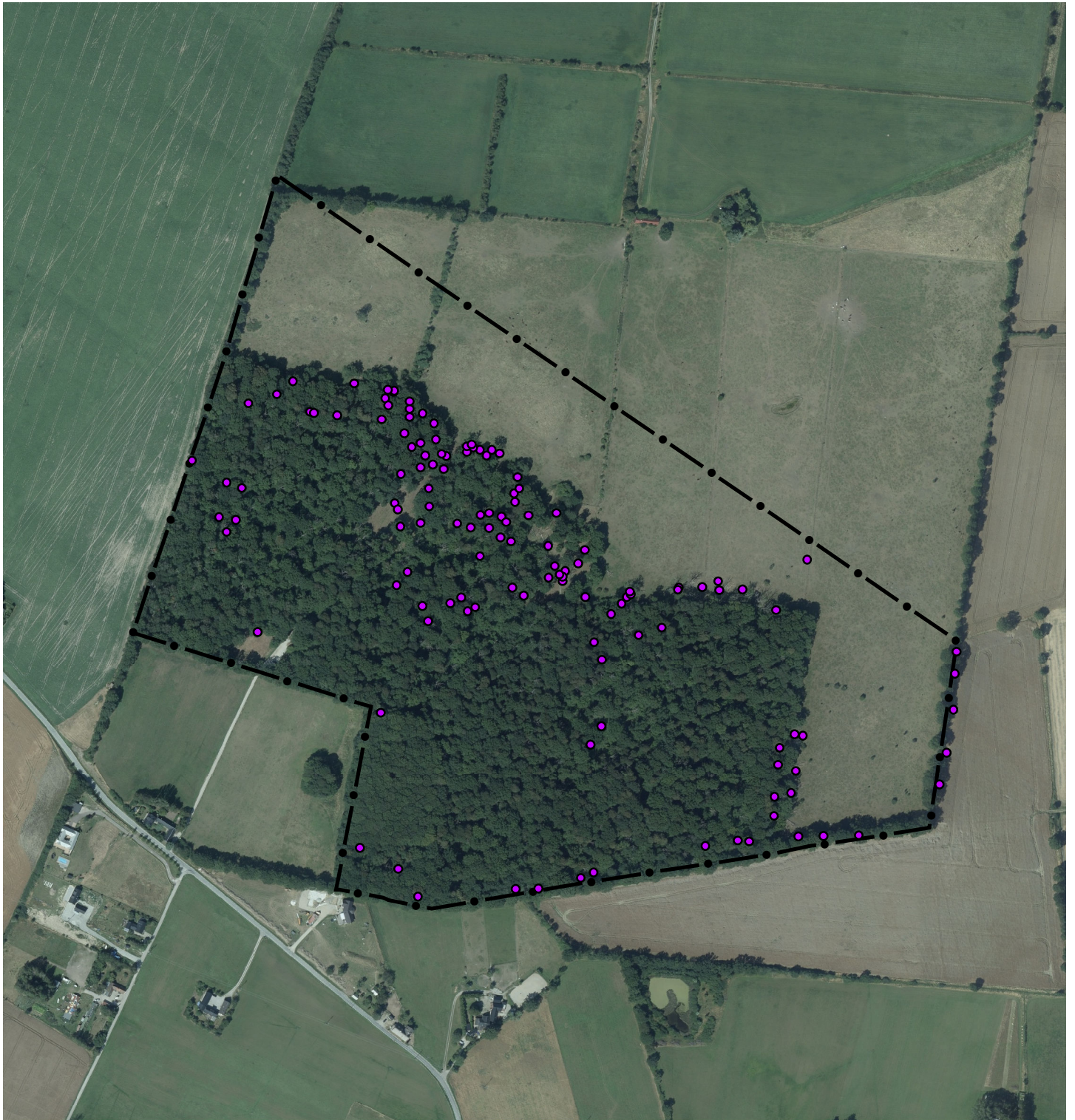
Friluftslivsanordningar

-  Eldstad
-  Informationsskylt
-  P-plats
-  Rastplats
-  Stängselgenomgång
-  Stig
-  Väg
-  Naturreservatets gräns

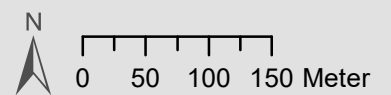


Illustrationskarta till skötselplan för
naturreservatet Linnebjerg
Tillhör Länsstyrelsens beslut
dnr 511-10188-2021

© Länsstyrelsen Skåne
© Lantmäteriet Geodatasamverkan



Bilaga E, Skyddsvärda träd Naturreservatet Linnebjerg, Lunds kommun



Skyddsvärda träd

● Skyddsvärda träd

⬜ Naturreservatets gräns

Illustrationskarta till skötselplan för naturreservatet Linnebjerg
Tillhör Länsstyrelsens beslut dnr 511-10188-2021

© Länsstyrelsen Skåne
© Lantmäteriet Geodatasamverkan

Naturreseptatet Linnebjjer syftar till att bevara och utveckla biologisk mångfald och att skydda vårda och återställa värdefulla naturmiljöer. Områdets ädellövskog med gamla grova träd, betesmarker och slåtterängar med tillhörande ekosystem och biologiska mångfald ska bevaras och i förekommande fall restaureras. Områdets vetenskapliga värden ska bevaras och skyddas.

En del av Länsstyrelsens verksamhet är att skydda värdefulla natur- och friluftsområden genom att bilda naturreseptat och upprätta skötselplaner.

Skötselplanen innehåller syftet med naturreseptatet, en markhistorisk beskrivning samt planerad markanvändning, mål och skötselåtgärder för området. Den innehåller även information om friluftslivet.



**Länsstyrelsen
Skåne**

www.lansstyrelsen.se/skane



Yttrande och Länsstyrelsens svar

Yttrande från Sveriges lantbruksuniversitet:

Det är glädjande att länsstyrelsen stärker skyddet av Linnebjerg genom ett nytt reservatsbeslut och en ny skötselplan. Planen är välskriven och ändamålsenlig. På några punkter vore det lämpligt om planen kompletteras och förtydligas. Nedan lämnar jag förslag till sådana ändringar.

Min kanske viktigaste synpunkt är att det saknas en analys om hur bristen på ersättningsträd till gamla grova ekar ska hanteras. Detta uppmärksammas som ett problem i avsnitt 3.7, sida 17 i skötselplanen, och är ju ett problem som är relevant även i många andra reservat med gamla ekar.

Den relativt snabba döden av många ekar i Linnebjerg för ett antal år sedan har öppnat upp krontaket, men den täta hasselskogen under ekarna förhindrar förnyring av den ljuskrävande eken. Att göra kraftiga röjningar i hasselskogen är inget bra alternativ. Dels är det osannolikt att ekförnyring skulle hinna före hasselns stubbskott, dels skulle en sådan röjning förstöra betydande naturvärden kopplade till själva hassellunden och fältskiktet.

För några år sedan röjdes ett större område längs med norra skogskanten mot betesmarken. Denna åtgärd nämns inte i skötselplanen men det vore intressant att veta varför denna röjning gjordes och om effekterna kommer att följas upp. För besökare har röjningen skapat en tillfällig bättre utsikt mot betesmarken, som dock försvinner igen när stubbskotten växer ut. Här skulle man också kunna se efter om det kommer upp ekplantor. Om så är fallet, behöver de förmodligen skydd både från viltbete och konkurrerande buskar och träd. (Om man gör en sådan röjning, var den norra kanten förmodligen det bästa stället att göra den på, dels för besökarnas del och dels för att skapa en mjukare övergång mellan skog och betesmark.)

Om de kvarvarande ekarna behåller sin vitalitet, kommer den fina flerskiktade ek-lind-hassellunden att behålla sina höga värden under många år framöver även utan skötselgrepp (förutom vissa små röjningar av träd som växer in i ekars kronor enligt förslag i planen). Insatser för att etablera ersättningsekar bör därmed riktas



mot andra områden. Här tänker jag, förutom på den redan röjda norra skogskanten, dels på betesmarken och dels på olika beståndskanter. Förutom att ta vara på eventuell naturlig förnygring, kanske plantering av större ekplantor kan vara ett alternativ. Angående naturlig förnygring kommer den ofta upp i naturbetesmarker men behöver då skyddas från betesdjuren. Angående plantering av ek, är det ganska resurskrävande, men kan vara enda möjligheten för att säkra en framtid för ek i området. Ett första steg kan vara en inventering av eventuell ekförnygring efter ett ollonår och att planera åtgärder baserad på utfallet.

Några mindre ändringsförslag:

Förslag till beslut

Sida 8: I områdesbeskrivningen står att moränen ligger ovanpå urberget. Det bör ändras till berggrund, då lerskiffer-berggrunden inte räknas som urberg. Samma ändring gäller för sida 9 i skötselplanen.

Sida 9, linden är så pass vanlig att jag föreslår följande ändring: Reservatet består till stor del av en ca 180-årig ekskog med lind och hassel och spridda inslag av ett stort antal andra lövträdsarter. I trädskiktet finns bl.a. alm, ask, lind, lönn, fågelbär, avenbok, rönn, asp, björk och apel. Samma ändring kan läggas in på sida 12 i skötselplanen.

Sida 10, på motsvarande sätt skulle man kunna skriva: Här finns en fin ädellövskog dominerad av ek och lind...

Sida 10, detta är kanske en standardformulering för skötselplaner, men här känns det tveksamt att aktivt skapa död ved, när många gamla ekar har dött för en del år sedan och skapat stora luckor i det nuvarande trädskiktet: "För att naturvärdena ska bestå och utvecklas är det viktigt att skogen sköts på ett naturvårdsinriktat sätt vilket innebär att gynna gamla och grova träd och ersättningsträd till dessa, skapa död ved, luckor och andra strukturer som är viktiga för den biologiska mångfalden." Träden är ju så gamla att den döda veden skapar sig självt numera.

Skötselplan

Sida 9: Det finns ju mycket lind kvar även idag, så kanske texten kan ändras enligt: "Linnebjär betyder ungefär "lindberget" och antagligen har det vuxit växt det mycket lind här under lång tid förr." Bland våra trädslag är skogslind den bästa indikatorarten för trädkontinuitet. Även om området kanske var ganska öppen löväng på 1600 och 1700-talen, tyder den stora lindförekomsten på lång trädkontinuitet.



Sida 15: Beskrivningen av 9130 och 9160 bör innehålla lite mer info om vilka fältskiktsarter som bildar större bestånd. Det som möter en på våren i 9160 är de enorma vitsippmattorna, så dessa bör nämnas. I artlistan för 9160 kan lundvårlök läggas till som växer bland vitsipporna på våren. För både 9130 och 9160 bör hässlebrodd nämnas som bilder rätt stora bestånd i både bok- och ekskogen. Detta gäller även beskrivningarna på sida 23 och 24. I övrigt är liljekonvalj mycket vanlig i skogen.

Sida 20: Det bör läggas till att de skyddsvärda ekarna i betesmarken skyddas från hästarnas barknag.

Avslutningsvis vill jag säga att det är mycket positivt att Linnebjör kan användas för ekologisk forskning även i framtiden. Jag följer själv upp en permanent provyta i norra centrala delen som Germund Tyler (då vid LU) anlade 1983 och som är markerad med färg på fyra hörnträd. Ytan bör lämnas orörd, kontakta mig gärna om åtgärder planeras i skogen. Linnebjör är också en av skogarna som undersöks i ett stort EU-projekt, Formica, som undersöker effekter av mikroklimatet på vegetationen. Här pågår temperaturmätningar i södra delen längs en gradient från skogskanten in i skogen, samt på en referenspunkt nära betesmarken. Även här är det bra om skogen längs transektet lämnas orörd.

Länsstyrelsens svar:

Länsstyrelsen uppskattar och välkomnar dessa bra förslag till ändringar och kommer att föra in dem både i beslut och skötselplan. Skötselplanen har kompletterats med förslag på hur ersättningsträd ska hanteras och gynnas.

Yttrande från Lunds Naturskyddsförening:

Sammanfattning

Lunds Naturskyddsförening, LNF, välkomnar uppdateringen, vilken inbegriper krav från lagstiftningen om Natura 2000. Många viktiga uppgifter och perspektiv har tillkommit. Tyvärr är en alltför stor del av texten onödiga upprepningar, där inte alla fakta är desamma på de olika ställena.

Våra synpunkter

Föreningens sekreterare, Leif Runeson, besökte 210901 stora delar av reservatet utom den allra västligaste delen. Han bodde nära reservatet när han 1980 skrev en uppsats om bland annat det västligaste kärret och har under 1990-talet inventerat områdets kärlväxter inom ramen för Projekt Skånes Flora. Han har besökt området minst vartannat år sedan 1980 bland annat som floraväktare och fågelskådare. Vid besöket i år konstaterade han att skogen numera är nästan helt igenvuxen, vilket är resultatet av en process som har pågått under flera decennier. Den består av höga



vidkroniga träd och kraftiga hasselbuskar. Det finns bara några få och små gläntor med ett torftigt fältskikt eftersom ljuset bara når marken där. Föryngring av träd och buskar sker bara i brynen. Rester av den tidigare rika lundfloran ses nästan bara i kanten mot öppen mark och längs vissa stigar. Skogen, silikatgräsmarken och våtmarkerna är mycket torrare än tidigare. Under torra år hittar man bara de hotade växtarterna i betesmarken vid eller under områdets buskar. Det gäller sannolikt även de djur som är beroende av växterna. Det lilla artrika kärr som fanns i en svacka strax öster om parkeringen är numera borta.

Slåtter har i år genomförts i tre av fyra kärr med ett bra resultat. Räfsningen är tyvärr inte noggrant genomförd överallt. En del av det avslagna gräset ligger uppströms det västligaste kärret. Det återstående lilla kärret mitt i skogen visar inga tecken på slåtter.

Fullvuxna mördarsniglar påträffades på flera ställen.

Numera uppfylls inte syftet att uppnå en flerskiktad ädellövskog och det kan sannolikt inte uppnås om man inte faller en hel del grova träd. Detta får man dock inte göra enligt föreskrift A1. I den täta skogen har ersättare till de skyddsvärda träden svårt att växa upp.

Hur de faunistiska, floristiska och mykologiska värdena ska bevaras och utvecklas med den föreslagna skötseln är oklart och måste preciseras. Detsamma gäller hur de rödlistade, fridlysta och övriga arterna och deras livsmiljö ska gynnas. När det gäller dessa arter verkar syftesformuleringarna vara delvis motstridiga.

En lista över förekommande fridlysta arter saknas. Listan över rödlistade kärlväxter är ofullständig eftersom sökningen enligt dokumentet startade från och med år 2000. Då var området nästan färdiginventerat. Bland annat saknas blågrönt mannagräs, VU, samt krusfrö och majnycklar, NT. Den senare finns nog inte kvar. Ask nämns i texten men utan hotkategori, EN. Totalt hittades cirka 270 taxa i reservatet.

Det är bra att främmande, invasiva arter ska bekämpas.

Reservatsföreskrifterna är de som normalt gäller numera. Förbudet mot cykling kan behöva preciseras, eftersom man måste förhindra trafik med diverse moderna fordon, till exempel elsparkcyklar. Lockelsen att använda sådana ökar ju mer man gör stigarna framkomliga för rullstolar.

Komplettera gärna föreskrifterna med förbud mot bullrande musik eller dylikt, installation av belysning som kan störa fladdermöss och mot att blöt mark beträds på ett sådant sätt att nya avrinningsstråk bildas.



Undantagen från reservatsföreskrifterna verkar kopierade från andra handlingar. I Linnebjär finns det till exempel inga belagda vägar, väg diken, vägtrummor eller väglänther och troligen inga dikningsföretag eller servitut för den mängd olika ledningar som räknas upp.

När det gäller Natura 2000-områdets naturtyper och arter uppnår bokskogen inte gynnsam bevarandestatus. Om uttorkningen av högrötsängarna fortsätter och om ekskogen sluter sig ännu mer, är det en tidsfråga innan bevarande-statusen för dem behöver ändras.

För de olika naturtyperna anges att deras arealer måste uppnå en angiven minsta areal. Det är förvirrande för om en areal ökar måste en annan minska. Ett undantag är att högrötsängarna får minska till förmån för silikatgräsmarker. Detta är ologiskt eftersom dessa naturtyper inte ligger intill varandra. Bevarandemålet för ekskogen anger inte att det måste finnas något fältskikt, det vill säga de blömväxter som tidigare fanns i skogen behöver inte finnas kvar. Dessa är inte heller nämnda bland de prioriterade bevarandevärdena. Detta är ett märkligt sätt att bevara en skog och strider mot ett av de viktigaste syftena med reservatet. Att sedan ett alltför tätt träd- och buskskikt anges som ett hot ökar bara läsarens förvirring.

Det är bra att flertalet gamla ekar frihuggs men också att detta inte gäller alla.

Frihuggningen är på sina ställen så total att övriga naturvärden minskar.

Det är bra att tänkbara konsekvenser av klimatförändringar redovisas. Dock är det tydligt att några av de redovisade åtgärderna inte behöver vidtas ännu, eftersom inga spår av några sådana syns i markerna.

De olika skötselområdena har andra arealer än i resten av dokumentet. Jämförelsen med naturtypernas arealer enligt Natura 2000 hade underlättats om området med de frihuggna ekarna hade blivit ett eget skötselområde 3.3. Då slipper man att kalla stora områden utan gräs för slåtteräng och att minska arealen ekskog, vilket man inte får enligt kraven för Natura 2000. Även här anges att den flerskiktade ljusa ekskogen med fältskikt ska uppstå av sig själv. Detta är orealistiskt men skötseln blir billig på det sättet. Noteras bör att småplantor av lind finns på flera ställen i reservatet och att lind ska favoriseras. För ett antal år sedan trodde man att lind inte kunde föryngra sig i Skåne, men det var fel som väl är.

Skötselområdeskartan i Bilaga A anger ett alldeles för stort område i norr som slåtteräng jämfört med dagens förhållanden. Det är uppenbart att en stor skogsareal måste tas ner eller frihuggas om ängen ska kunna etableras. Kartan på sidan efter ger en mer realistisk bild av markerna.



Avslutande synpunkter

Det framgår inte att länsstyrelsen har genomfört några egna undersökningar av förekomsten av växter, djur och svampar i reservatet. Eftersom Artportalen är källan till de artfynd som redovisas måste man vara medveten om att det stora flertalet uppgifter är inmatade av amatörer och att någon kvalitetssäkring i många fall inte har genomförts. Med en fullständig artförteckning hade besluten kunnat bli bättre underbyggda liksom de föreslagna åtgärderna. Listan över fågelförekomsten hade varit mycket mera användbar om man delade upp fåglarna i stationära och genomflyttande eller övervintrande och om de förstnämnda dessutom delades i häckande respektive födosökande.

Planförfattaren stavar Linnebjär med e fastän stavningen med ä finns på alla äldre kartor, till exempel den ekonomiska från 1913 som finns i handlingarna och den topografiska kartan från 1967. Artnamnet sykomorlönn är sedan länge ersatt av tysklönn, vilket framgår av Dyntaxa.

Länsstyrelsens svar:

Då skötselplanen är en s.k. kombiplan behöver den kunna användas både som en skötselplan samt en bevarandeplan för Natura 2000. Därför har Länsstyrelsen en mall där dessa är uppdelade i olika kapitel och det medför då vissa upprepningar.

Att det artrika kärret som låg öster om parkeringen är borta beror dessvärre på en generell grundvattensänkning i området.

Då den gamla skötselplanen inte krävde att slåtter skulle ske varje år i kärren, så har detta heller inte skett. Detta är nu ändrat i den nya skötselplanen och slåtter ska ske årligen.

Mördarsniglar är ett problem i hela Skåne och tyvärr svåra att utrota helt.

Att fälla en del av de grova träden är inte aktuellt, speciellt inte då många ekar redan har dött. Länsstyrelsen hänvisar till Sveriges lantbruksuniversitet som har ingående kunskap om området som snarare pekar på det täta beståndet av hassel som ett problem. Om det i framtiden finns behov av att avverka träd och buskar är det förenligt med B-föreskrift 6 och enligt de undantag som finns i beslutet.

Länsstyrelsen är medveten om att det kan vara ett problem med att få upp ersättningsträd i området, förslag på åtgärder har förtydligats i skötselplanen.

Länsstyrelsen håller inte med om att listan över rödlistade arter är ofullständig och anser att äldre fynd, dvs innan år 2000, inte är aktuella. En skrivning om förekommande fridlysta arter kommer att läggas till. Länsstyrelsen har heller inte möjlighet att utföra grundliga inventeringar i varje reservat och är därför hänvisade



till bl.a. artportalen. De arter ni nämner kom inte upp i sökningen och är heller inte noterade från området sen år 1993. "EN" kommer att läggas till efter ask.

Då elsparkcyklar räknas som motorfordon så är de inte tillåtna i reservatet. Det är därför inte aktuellt med en föreskrift som förbjuder dem.

Då störande musik inte är ett problem i dagsläget anser Länsstyrelsen inte att det finns ett behov av en föreskrift som reglerar det. Att sätta upp belysning i naturreservatet är inte aktuellt, därför kommer en sådan föreskrift inte att tillkomma. Länsstyrelsen ser inte heller ett behov med ett beträdnadsförbud för att hindra allmänheten att beträda blöt mark.

Undantagen från föreskrifterna är inte kopierade från andra handlingar utan är en standardtext som Länsstyrelsen använder sig av i besluten.

Länsstyrelsen håller med om att det kan låta förvirrande att en areal måste minska för att en annan ska kunna öka då det inte finns utrymme för detta. Högörtängar (6430) ska i huvudsak minska på bekostnad av en icke naturtyp, men då EU anser att högörtängar är en lägre prioriterad naturtyp än de övriga, så får den minska till fördel för en annan naturtyp.

Frihuggning av ekar kommer att ske successivt. Skötselplanen ska fungera över en lång tid framöver och därför måste möjligheten finnas att frihugga ekar när behov uppstår.

Konsekvenser av klimatförändringar handlar just om de framtida hot som vi ser kan komma. Inte om de hot som föreligger i dagsläget.

Anledningen till att arealerna är olika är för att skötselområden och Natura 2000-naturtyper inte är samma sak. Däremot kommer arealen slätteräng att minskas något. De frihuggna ekarna kommer inte att bli ett eget delområde. Frihuggning av ekar är början på en åtgärd och målet är att det i framtiden successivt ska ske hela område 3.1. De framtida åtgärderna kan dock se lite olika ut.

Länsstyrelsen har tyvärr inte möjlighet att utföra grundliga inventeringar i alla områden som skyddas eller i områden där beslut och skötselplan revideras och Länsstyrelsen har inte utfört egna inventeringar inför denna revidering. Att de uppgifter som läggs in i artportalen många gånger är utförda av en allmänhet som inte är utbildade botaniker eller zoologer är Länsstyrelsen väl medveten om. Listan kommer inte att ändras utan kommer att fortsätta innehålla enbart de rödlistade arter, samt signalarter och Natura 2000-arter som finns i området. En skrivning om förekommande fridlysta arter kommer att läggas till.



Då det ursprungliga beslutet stavar Linnebjerg med ett "e" samt att Natura 2000-området heter Linnebjerg, så kommer reservatet även i fortsättningen att stavas med ett "e".

Då Länsstyrelsen sen många år tillbaka har valt att använda namnet sykomorlönn istället för tysklönn och då båda namnen är accepterade, kommer benämningen fortsättningsvis vara sykomorlönn.

Yttrande från Lunds Botaniska Förening:

Styrelsen för Lunds botaniska förening har tagit del av handlingarna angående naturreservatet Linnebjerg, och gett mig i uppdrag att uttala mig å styrelsens vägnar. Sedan omkring 20 år sedan besöker jag området regelbundet, och jag är väl förtrogen med reservatets flora. Såsom framförs i bevarandeplanen har reservatet en rik flora. Tyvärr har jag under de senaste 20 åren observerat ett visst förfall, och flera arter har under denna tid lämnat reservatet. Förutom nedan omnämnda arter finns till exempel inte längre Sårläka och Brudborste kvar.

Tydligast är floraförändringen i den nordvästra högörtängens norra del, i området runt stigen. Här var floran förr varierande, med bland annat en vacker blomning av *Caltha palustris*, Kabbeleka, på vårarna. Kabbelekan är nu utgången och denna del av ängen domineras nu fullständigt av *Filipendula ulmaria*, Älggräs. Även den östra av de två nordliga ängarna har numera en mer eller mindre trivial flora.

Slåttern har på senare år genomförts väl och är i år mycket väl genomförd. Jag betonar vikten av fortsatt välgenomförd slåtter för att minska eller hindra ytterligare tillbakagångar av floran. Någon ytterligare åtgärd bör kanske prövas. T.ex. kunde kanske förslåtter försökas i den östliga av de två norra ängarna.

Sedan länge, och i full enlighet med nuvarande skötselplan, lämnas några högar av slåttermaterial kvar i utkanten av ängarna, för att som boplats gynna skalbaggar och snokar. Det förekommer givetvis näringläckage från sådana högar, och för att minska skadeverkningarna av detta läckage på ängarnas flora vore det kanske lämpligt om dessa högar i möjligaste mån placerades så långt nerströms som möjligt. Sålunda borde t.ex. högarna vid den nordvästra ängen placeras längs i norr eftersom vattnet där rinner norrut. Kanske kan något om detta införas i skötselplanen?

Inplantering av träd omnämns på sida 19 som en tänkbar skötselåtgärd. Jag föreslår att det i skötselplanen införas att sådan inplantering endast bör ske med lokalt plantmaterial, och att eventuell utplantering och ursprung dokumenteras väl, t.ex. på artportalen. Inplanteringar av främmande växtmaterial kan bland annat ha menlig inverkan på den genetiska diversiteten inom berörda arter.



På sidan 13 i bevarandeplanen anges att "hartmannsstarr" (bör vara Hartmansstarr), Smörbollar och Kärrnäva förekommer i fuktängen. Senaste fyndet av Smörbollar på artportalen är från 2016. Jag har själv inte observerat några på flera år och Smörbollarna måste nog tyvärr anses utgångna. Smörbollarna anges också som förekommande på sida 15. Den senaste rapporten av Hartmansstarr på artportalen är från 2017. Arten är inte lika iögonfallande som Smörbollar, och det är därför tänkbart men alls inte säkert att den finns kvar. Kärrnäva förekommer alltså mycket rikligt.

På sida 14 nämns även Grönvit nattviol som förekommande. Jag har inte själv observerat någon på över 10 år, men arten är på artportalen noterad från 2017. Den kan eventuellt finnas kvar, men det är inte alls säkert.

På sida 23 omnämns att Råglostas förekommer i reservatet. Den enda rapporten på artportalen är från 2007 och är gjord av mig. Det rör sig säkert om en felbestämning, och jag kommer därför att ta bort rapporten. Jag föreslår att omnämmandet av arten också tas bort från bevarandeplanen.

Även Tvåblad omnämns på sida 23 i bevarandeplanen. Den har enligt artportalen inte rapporterats sedan 2008, och är antagligen utgången.

Jag passar på att nämna Dactylorhiza majalis, Majnycklar förekommer i reservatet. Slutligen ser jag inte nyttan med att på sida 25 omtala att reservatet "nås enklast med bil". Bilar är förorenande och det finns därför ingen anledning att förorda användandet av bil. Varför istället inte framföra att reservatet numera är lätt tillgängligt till fots från närliggande spårvagnshållplatser, något som jag själv med behållning utnyttjat vid flera tillfällen?

Länsstyrelsens svar:

Skötseln i slätterängarna kommer att kompletteras med fagning om behov uppstår.

En notering om att de högar som lämnas efter slåttern för att gynna skalbaggar och snok ska läggas så långt norrut som möjligt, kommer att skrivas in i skötselplanen.

En notering om att lokalt växtmaterial bör användas vid inplanteringar kommer att skrivas in i skötselplanen.

Eftersom smörboll eventuellt kan finnas kvar i fröbanken så anser Länsstyrelsen att det kan finnas anledning till att nämna den i skötselplanen.



Grönvit nattviol och tvåblad kommer att fortsätta nämnas i skötselplanen eftersom ingen bekräftelse finns att de definitivt är utgångna.

Uppgifter om råglosta kommer att tas bort från skötselplanen.

Majnycklar kommer att läggas till i listan. Tack för upplysningen.

Länstyrelsen håller med om att det är bättre att framhålla att området kan nås med kollektivtrafiken och ändrar skrivningen om detta.

Yttrande från E.ON Energidistribution AB:

E.ON Energidistribution AB har tagit del av inkomna handlingar enligt bifogade filer. Då naturreservatet inte ligger inom E.ON Energidistribution koncessionsområde för elnätet så har vi inget att erinra i ärendet.

Yttrande från Skanova:

Skanova har inget att erinra mot detaljplanen.

Skanovas teleanläggningar/rättigheter berörs inte/påverkas inte av rubricerat planförslag.

Tvingas Skanova vidta undanflyttningsåtgärder eller skydda telekablar för att möjliggöra exploatering förutsätter Skanova att den part som initierar åtgärden även bekostar den.

Yttrande från Skogsstyrelsen:

Skogsstyrelsen ställer sig positivt till presenterat underlag och har ingen information att tillföra som har bäring på detta.

Yttrande från Försvarmakten:

Försvarmakten har inget att erinra i rubricerat ärende.

Yttrande från Lunds kommun:

Lunds kommun ställer sig positiv till Länstyrelsen Skånes förslag om bildandet av naturreservatet Linnebjerg i Lunds kommun och den komplettering som skett gällande syfte och föreskrifter.



HUR MAN ÖVERKLAGAR LÄNSSTYRELSENS BESLUT

Om du vill överklaga Länsstyrelsens beslut ska du skriva till Regeringen, Miljödepartementet. Överklagandet ska dock skickas till skane@lansstyrelsen.se eller Länsstyrelsen Skåne, Miljöavdelningen, 205 15 MALMÖ.

Tid för överklagande

Överklagandet ska ha kommit in till Länsstyrelsen **senast den 3 januari 2022**. Om den som vill överklaga beslutet företräder det allmänna ska överklagandet dock ha kommit in tre veckor från den dag då beslutet meddelades.

Innehåll

Överklagandet ska vara skriftligt. I överklagandeskrivelsen ska ni ange:

- vilket beslut ni överklagar, beslutets datum och ärendenummer (diarienummer),
- på vilket sätt ni vill att beslutet ska ändras,
- er adress, telefonnummer och eventuell e-postadress,
- eventuella handlingar eller annat som stödjer er mening.

Ytterligare upplysningar

Behöver ni veta mer om hur ni ska göra kan ni ringa till Länsstyrelsen, telefon 010-224 10 00 (växel).