



Bildande av naturreservatet Särkitievat i Pajala kommun

Beslut

Med stöd av 7 kap 4 § miljöbalken (1998:808), MB, beslutar länsstyrelsen att det område som utmärkts på bifogad karta, Bilaga 1, ska utgöra naturreservatet Särkitievat. Den slutliga inmätningen av området kan innebära mindre justeringar av reservatets avgränsning och areal.

I enlighet med 3 § förordningen (1998:1252) om områdesskydd enligt miljöbalken m.m. fastställer länsstyrelsen bifogad skötselplan (Bilaga 4).

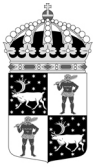
För att uppnå och tillgodose syftet med reservatet beslutar länsstyrelsen med stöd av 7 kap 5, 6 och 30 §§ MB samt 22 § förordningen om områdesskydd enligt miljöbalken m.m. att nedan angivna föreskrifter ska gälla i reservatet.

Syfte

Syftet med reservatet är att bevara områdets värdefulla naturmiljö med dess opåverkade och delvis urskogsartade karaktär och biologiska mångfald. Skogar, våtmarker, sjöar, vattendrag och andra ingående ekosystem ska ges förutsättningar att utvecklas naturligt. Syftet är även att motverka fragmentering av området och att de delar av reservatet som idag har lägre naturvärden ska utvecklas i riktning mot ett naturligt tillstånd. Inom ramen för ovanstående är reservatets syfte också att ge möjlighet till naturupplevelser och friluftsliv i ostörd natur.

Syftet ska nås genom att:

- Inget skogsbruk bedrivs i området.
- Exploateringar och annan verksamhet som kan skada naturmiljön i området förhindras.
- Hela området lämnas för fri utveckling. Det kan dock bli aktuellt att genomföra naturvårdsbränning i vissa delar.
- Vid behov återställa områdets naturliga hydrologi genom att till exempel lägga igen diken eller åtgärda vandringshinder.
- Främmande arter som bedöms utgöra ett hot mot ekosystemen i reservatet tas bort, i de fall det är möjligt.
- Naturliga störningar som till exempel översvämningar och stormfällningar tillåts ha ett naturligt förlopp. Bränder kan dock släckas vid behov.



- Fällning av träd undviks vid alla typer av åtgärder, förutom vid avveckling av främmande trädslag.
- Alla åtgärder i reservatet planeras så att körskador och annan påverkan på markskiktet undviks.
- Besökare informeras om reservatets naturvärden.
- Eventuella anordningar för friluftslivet anläggs på ett sätt som minimerar störning eller skada på växt- eller djurlivet.

Skälen för länsstyrelsens beslut

Skälen för bildandet av reservatet samt dess prioriterade bevarandevärden är de urskogsartade tallskogarna samt de i princip orörda barrblandskogarna, båda med höga friluftsliv- och upplevelsevärden och en rik biologisk mångfald. Skälen är också det säregna ås- och hedlandskapet som ger området höga geologiska värden samt de naturtyper och arter som är utpekade inom Natura 2000. Skogsavverkning eller annan exploatering skulle innebära att områdets naturvärden förstörs.

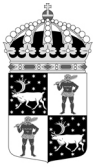
Uppgifter om naturreservatet

Naturreservatets namn:	Särkitievat
Kommun:	Pajala
Lägesbeskrivning:	11 km NV om Muodoslompolo
Area:	ca 3300 ha
Berörda fastigheter:	Muonionalusta 5:1, Sveaskog Muonio 2:40, Naturvårdsverket Kätkesuando 1:7, Privat markägare
Natura 2000:	SE0820280 Särkitievat SE0820430 Torne- och Kalixälvsystem
Sameby:	Muonio
Förvaltare:	Länsstyrelsen

Reservatsföreskrifter

A. Föreskrifter enligt 7 kap 5 § MB om inskränkningar i rätten att använda mark- och vattenområden inom reservatet. Utöver vad som annars gäller enligt lag är det förbjudet att:

1. Bedriva skogsbruk, fälla eller på annat sätt skada levande träd och buskar. Skada eller flytta liggande eller stående döda träd och buskar.



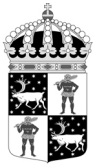
2. På annat sätt än vad som anges under punkt 1 skada eller förändra mark eller vegetation på land eller i vatten, t ex genom att borra, spränga, anordna upplag, gräva, dikesrensa, schakta eller dumpa.
3. Uppföra eller utöka byggnad eller annan anläggning som till exempel mast eller vindkraftverk, med undantag för älgtoorn enligt A 12.
4. Anlägga väg eller led.
5. Anlägga ledning i luft, mark eller vatten.
6. Bedriva vattenverksamhet, t ex genom vattenreglering, muddring, avledande av vatten eller anläggande av vandringshinder.
7. Plantera in växt-, djur-, eller svampart.
8. Släppa ut eller sprida avloppsvatten, gifter, biologiska eller kemiska bekämpningsmedel, vådliga ämnen, kalk, växtnäringsämnen eller andra främmande ämnen som kan skada naturen.
9. Framföra motordrivna fordon utanför väg. Vägarnas sträckning framgår av Bilaga 1.
10. Sätta upp tavla, plakat, skylt, göra inskrift eller andra markeringar i naturen.

Vidare är det utan länsstyrelsens tillstånd förbjudet att:

11. Förändra byggnad eller anläggning.
12. Uppföra älgtoorn.

Undantag från reservatsföreskrifterna i punkt A:

1. Föreskrifterna ska inte utgöra hinder för förvaltaren att utföra de åtgärder för reservatets vård och skötsel som krävs för att tillgodose syftet med reservatet och som anges i föreskrifter med stöd av 7 kap 6 § MB i detta beslut.
2. Ovanstående föreskrifter ska inte utgöra hinder för underhåll av väg, exempelvis snöröjning, flytt av träd som fallit över vägen eller andra åtgärder för att bibehålla vägens nuvarande standard. Innan större underhållsåtgärder ska samråd ske med länsstyrelsen enligt 12 kap 6 § MB. Exempel på sådana åtgärder är byte av vägtrummor och rensning av vägdiken. Vägarnas sträckning framgår av Bilaga 1.
3. Ovanstående föreskrifter ska inte heller utgöra hinder för underhåll av byggnader, stigar, leder, kraftledningar eller andra anläggningar. Innan större underhållsåtgärder, exempelvis trädsäkring, ska samråd ske med länsstyrelsen enligt 12 kap 6 § MB. Breddning av ledningsgator omfattas inte av undantaget.
4. Ovanstående föreskrifter ska inte utgöra hinder för att bedriva renskötsel i enlighet med rennäringslagen (1971:437) eller terrängkörning i samband med bedrivande av renskötsel enligt terrängkörningsförordningen (1978:594). Före anordnandet av fasta anläggningar ska samråd ske med länsstyrelsen enligt 12



kap 6 § MB, enligt vad som framgår av förordningen (1998:904) om anmälan för samråd.

5. Vid uttransport av fälld älg eller björn får terrängskoter, t ex fyrhjuling, användas. Särskild försiktighet ska iakttas för att undvika skador på mark, vegetation och vattenmiljöer.
6. Snöskoteråkning är tillåten i reservatet på väl snötäckt mark. Skador på mark och vegetation får ej uppstå.

B. Föreskrifter enligt 7 kap 6 § MB om skyldighet att tåla visst intrång

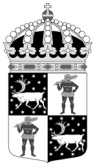
Ägare och innehavare av särskild rätt till fastigheterna förpliktas att tåla att följande åtgärder kan komma att genomföras för att tillgodose syftet med naturreservatet.

1. Utmärkning av reservatet.
2. Uppsättning och underhåll av informationsskylt som placeras på lämplig plats intill skogsbilvägen.
3. Uppsättning och underhåll av tillfällig informationsskylt i samband med skötselåtgärd.
4. Naturvårdsbränning samt efterföljande stängsling.
5. Borttagande av främmande arter, exempelvis contortatall.
6. Utförande av återställningsåtgärder rörande vattenkvalitet, hydrologi och bottenmiljöer som exempelvis åtgärda vandringshinder eller igenläggning av diken.
7. Genomförande av undersökningar av flora och fauna samt av mark- och vattenförhållanden, inklusive uppföljning av bevarandemål.
8. Tillgängliggörande av reservatet för besökare genom underhåll av väg, anläggande och underhåll av parkeringsplatser, stigar och eldstäder.

C. Ordningsföreskrifter enligt 7 kap 30 § MB

Utöver vad som annars gäller är det för allmänheten förbjudet att:

1. Fälla eller på annat sätt skada levande eller döda träd och buskar.
2. Samla in vedsvampar, mossor eller lavar.
3. Skada vegetationen i övrigt genom att t ex gräva upp växter.
4. Fånga, skada eller döda ryggradsdjur. Ta ägg eller störa djurlivet genom att exempelvis klättra i boträd eller medvetet uppehålla sig i närheten av fågelbo, lya eller gryt.
5. Samla in ryggradslösa djur.
6. Förstöra eller skada berg, jord eller sten på land eller i vatten genom att t ex borra, hacka, spränga, rista, gräva eller måla.
7. Skräpa ner.



8. Framföra motordrivna fordon utanför väg. Vägarnas sträckning framgår av Bilaga 1.

Undantag från reservatsföreskrifterna i punkt C:

1. Föreskrifterna ska inte utgöra hinder för förvaltaren att utföra de åtgärder för reservatets vård och skötsel som krävs för att tillgodose syftet med reservatet och som anges i föreskrifter med stöd av 7 kap 6 § MB i detta beslut.
2. Utan hinder av ovanstående föreskrifter får renskötsel utövas i enlighet med rennäringslagen (1971:437) eller terrängkörning i samband med bedrivande av renskötsel enligt terrängkörningsförordningen (1978:594). Före anordnandet av fasta anläggningar ska samråd ske med länsstyrelsen enligt 12 kap 6 § MB, enligt vad som framgår av förordningen (1998:904) om anmälan för samråd.
3. Snöskoteråkning är tillåten i reservatet på väl snötäckt mark. Skador på mark och vegetation får ej uppstå.
4. I reservatet är det utan hinder av föreskriften C4 tillåtet att jaga och fiska i enlighet med gällande lagstiftning.
5. Bär- och matsvampplockning är tillåtet i området.

Upplysningar

Detta beslut ska kungöras i länets författningssamling och i ortstidningar.

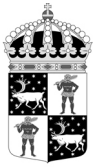
Länsstyrelsen ska enligt 2 kap. 8 § miljötillsynsförordningen (2011:13) utöva operativ tillsyn över att naturreservatets föreskrifter följs. Enligt 29 kap. 2 och 2a §§ miljöbalken gäller bl.a. att brott mot föreskrift som meddelats med stöd av 7 kap. miljöbalken kan medföra straffansvar. Har någon vidtagit åtgärd i strid mot meddelad föreskrift, kan Länsstyrelsen enligt 26 kap. 9 och 14 §§ miljöbalken vid vite förelägga om rättelse.

Enligt 4 § skogsvårdslagen (1979:429) ska bestämmelser i denna lag eller med stöd av lagen meddelade föreskrifter inte tillämpas i den mån vad där sägs strider mot föreskrifter för naturreservatet. Det innebär t.ex. att eventuella vindfällan och stormskadad skog lämnas orörda.

Enligt 3 kap. 9 § lagen (2003:778) om skydd mot olyckor har, efter en eventuell brand, ägaren eller nyttjanderättshavaren ansvar för bevakning i den utsträckning som har beslutats av räddningsledaren efter avslutad räddningsinsats. Behövs bevakning med hänsyn till risken för ny brand men kommer bevakningen inte till stånd, får räddningsledaren utföra bevakningen på ägarens eller nyttjanderättshavarens bekostnad.

Länsstyrelsen kan meddela dispens från föreskrifter om det finns särskilda skäl och om det är förenligt med förbudets eller föreskriftens syfte.

Utöver föreskrifterna för naturreservatet gäller också generella bestämmelser till skydd för naturmiljön, t.ex.



- fridlysning av alla vilda fåglar och däggdjur samt deras ägg, ungar och bon enligt jaktlagen (1987:259). Vissa andra växt- och djurarter är fridlysta enligt 8 kap. miljöbalken och artskyddsförordningen (2007:845).
- verksamheter eller åtgärder som på ett betydande sätt kan påverka miljön i särskilda skyddade områden (t.ex. Natura 2000) krävs tillstånd enligt 7 kap. 28 a-29 b §§ miljöbalken.

Redogörelse för ärendet

Ärendets beredning

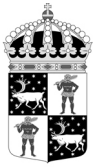
De centrala delarna av Särkitievat avsattes 1987 som domänreservat. I samband med Domänverkets bolagisering 1992 gjorde Länstyrelsen på uppdrag av Naturvårdsverket en bedömning av vilka domänreservat i länet som hade så höga naturvärden att de borde ges långsiktigt skydd som naturreservat. Särkitievat hör till de områden som Länstyrelsen valde ut. Naturvårdsverket och Assi Domän slöt 1995 ett avtal om naturreservatsbildning av ett antal särskilt värdefulla domänreservat i hela landet. Särkitievat var ett av områdena som omfattades av avtalet. Beslut om bildande av naturreservat sköts dock upp då Länstyrelsen hade utrett områdets avgränsning och kommit fram till att det fanns motiv att utvidga området innan beslut om naturreservatsbildning kunde tas.

Domänreservatet och de delar som låg utanför inventerades översiktligt av Länstyrelsen 1996. De delar som låg utanför domänreservatet besöktes igen i samband med en inventering av skyddsvärda statliga skogar som Länstyrelsen och Naturvårdsverket genomförde under åren 2003-2004. Inventeringen gjordes på uppdrag av regeringen och redovisades i Naturvårdsverkets rapporter 5339, 5344, 5345 och 5473. För Norrbottens län redovisades totalt 432 områden som skyddsvärda.

Under 2004-2005 genomfördes ett fördjupat samråd mellan Naturvårdsverket, länsstyrelserna i Norrbottens och Västerbottens län samt Sveaskog för redovisade områden på bolagets marker i de aktuella länen. Samrådet med Sveaskog resulterade i en överenskommelse för merparten av områdena, där ansvaret för det långsiktiga bevarandet fördelades mellan myndigheterna och bolaget. För Norrbottens del framgår områdenas fördelning mellan formellt skydd som *naturreservat* respektive frivilligt skydd som *ekopark* eller *större hänsynsområde* av Naturvårdsverkets rapport 5498 (2005).

I juni 2008 träffade Naturvårdsverket och Sveaskog AB en överenskommelse som innebar att alla områden som redovisats som planerade naturreservat i ovanstående rapport fick skyddas som naturreservat utan krav på ekonomisk ersättning av Sveaskog. Länstyrelsen har därefter genomfört naturreservatsbildning för merparten av de 168 områden som omfattades av överenskommelsen i Norrbottens län.

Under förhandlingarna med Sveaskog 2005 kunde samrådet dock inte slutföras för alla områden som redovisats i inventeringsrapporterna. Ett av dessa områden var Särkitievat.



Länsstyrelsen
Norrbotten

BESLUT

7 (12)

Datum
2021-11-19

Diarienummer
511-4833-2021

NVR ID:
2049920

Den främsta anledningen till att samrådet inte kunde slutföras var att det vid förhandlingarna fanns olika tolkningar om miljömålet Storslagen fjällmiljö även kunde omfatta skogsmiljöer. I miljömålspropositionen (2004:05/150) klargjorde regeringen att delmål 3 om långsiktigt skydd av områden i fjällen även kan omfatta skogsmiljöer med höga natur- och/eller kulturmiljövärden. Detta klarläggande kom dock sent i processen, vilket innebar det inte fanns tid att arbeta in områdena i överenskommelsen inom den tidsram som var satt för regeringsuppdraget.

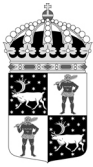
Som en följd av detta lades hela eller delar av områden åt sidan för vidare utredning och samråd. Dessa områden redovisas i Naturvårdsverkets rapport som kategori 3/4 - *ej färdigutredda områden*. Bland dessa områden fanns många av de största och allra mest värdefulla urskogsobjekten som identifierats på Sveaskogs mark och i överenskommelsen sattes målet att samrådet kring områdena skulle slutföras senast under 2008. Särkitievat var ett av dessa områden.

I de följande samråden visade det sig vara svårt för parterna att enas kring ramar och förutsättningar kring arbetet, både vad gäller val av skyddsform, ersättning samt redovisning. Detta ledde till slut till att Naturvårdsverket och Länsstyrelsen i Norrbotten under 2014 överlämnade en hemställan till regeringen, med förslag på hur områdena skulle hanteras. Förslaget framgår av Naturvårdsverkets rapport 6577 (2013). Under hösten 2015 togs förhandlingsarbetet upp igen och i april 2016 undertecknades en överenskommelse om intrångsersättning mellan Naturvårdsverket och Sveaskog. Överenskommelsen innebar att naturreservatet Särkitievat nu kunde bildas i enlighet med det förslag som redovisades i Naturvårdsverkets rapport 6577.

En intresseanmälan om att formellt få skydda sin skog inkom 2018 till Länsstyrelsen från fastighetsägarna till en privat fastighet. Fastigheten som berördes av intresseanmälan låg i direkt anslutning till det redan kända skyddsvärda området vid Särkitievat. Länsstyrelsen inventerade området 2018 och konstaterade då höga naturvärden. Förhandling om ersättning med berörd privat fastighetsägare inleddes under 2019 och år 2020 slöts överenskommelse om intrångsersättning med berörda fastighetsägare.

Ärendet har remitterats till Skogsstyrelsen, Försvarmakten, Sveriges geologiska undersökningar (SGU) och Sametinget. Skogsstyrelsen, Försvarmakten och Sametinget har inkommit med yttrande. Skogsstyrelsen meddelar att de ser positivt på att naturvärdena i området skyddas långsiktigt och har inget att erinra mot förslaget. Försvarmakten meddelar att de inte har något att erinra i ärendet. Sametinget ställer sig positiva inför beslutet under förutsättning att renskötsel och andra samiska näringar fortsatt kan bedrivas obehindrat inom reservatet samt att berörda samer har haft rätt till inflytande och haft möjligheten att påverka besluten när mark inom det samiska traditionella området berörs. SGU meddelar att de avstår att yttra sig.

Privata markägare, Sveaskog och Muonio sameby har förelagts att yttra sig över förslaget. Samtliga har tagit del av förslaget till beslut. Ingen har inkommit med något yttrande.



Samråd med Pajala kommun har föregått beslutet. Kommunen har ej inkommit med några synpunkter.

Samråd med Naturvårdsverket har genomförts som tillstyrker förslaget.

Länsstyrelsens bedömning och motivering

Motivering av beslut

Det säregna hed- och åsgropslandskapet Särkitievat avsattes redan 1987 som domänreservat av dåvarande Domänverket samt är skyddat inom ramen för EU:s habitatdirektiv Natura 2000. Hed- och åsgropslandskapet utgörs av ett dödisområde som bildats när inlandsisen legat stilla och skapat gropar samt ett isälvsdelta där sand sedimenterat vid inlandsisens kant. Skogarna runt åsgropslandskapet Särkitievat utgörs av urskogsartade, stavaliknande tallskogar som växer på sandig mark, så kallade sandbarrskogar. På bergen Vittaselkä och Muossekä är de lågproduktiva, gamla barrblandskogarna orörda eller endast svagt till måttligt påverkade av dimensionsavverkning. Generellt har skogarna i reservatet en lång kontinuitet och hyser rika miljöer med viktiga strukturer som utgör en livsförutsättning för många specialiserade och känsliga arter. Reservatets storlek på 3300 hektar gör det extra skyddsvärt. Reservatet håller även höga limniska- samt våtmarksvärden. Dödissjöar utan in- och utlopp finns i området och dessa hyser troligen en säregen flora och fauna. Våtmarkerna Rautalavuoma, Salkonvuoma och den våtmark som omgärdar bäcken som rinner åt nordväst från Saivojärvi håller mycket höga naturvärden och flertalet av vattendragen i reservatet ingår i Torne- och Kalixälvsystem och är därmed skyddade enligt Natura 2000. Skogsavverkning eller annan exploatering skulle innebära att reservatets unika geologiska värden samt naturvärden förstörs. Med anledning av detta har frågan om bildande av ett naturreservat aktualiserats.

Överensstämmelse med strategier för skydd samt förenlighet med miljömål

Området utgörs av skogstyperna *sandbarrskogar* samt *större urskogsartade skogar i boreal region*, skogstyper som är prioriterade för formellt skydd enligt nationella skogsstrategin. Beslutet följer gällande riktlinjer för prioritering av naturreservatsskydd och Sveriges internationella åtaganden om skydd av den biologiska mångfalden, samt Sveriges miljökvalitetsmål. Beslutet ger därmed ett värdefullt bidrag till uppfyllandet av flera miljökvalitetsmål, bland annat *Levande skogar* samt *Ett rikt växt- och djurliv*.

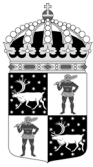
Beslutets förenlighet med planer

Länsstyrelsen bedömer att ett naturreservat i det aktuella området är förenligt med Pajala kommuns översiktsplan.

Området omfattas inte av detaljplaner.

Beslutets förenlighet med hushållningsbestämmelserna i 3 och 4 kap MB

Området kring ås- och hedgropslandskapet är klassat som ett område av riksintresse för naturvärden i enlighet med 3 kap 6 § MB.



Delar av reservatet utgör även riksintresse för rennäring i enlighet med 3 kap 5 § MB. Länsstyrelsen bedömer att bildandet av reservatet inte är en åtgärd som påtagligt försvårar bedrivandet av rennäring i området.

Länsstyrelsen bedömer att ett naturreservat i det aktuella området är förenligt med hushållningsbestämmelserna i 3 och 4 kap MB.

Intresseprövning

I enlighet med 7 kap 25 § MB ska det finnas en rimlig balans mellan de värden som ska skyddas och de inskränkningar som beslutet innebär för den enskildes markanvändning. Därför ska det alltid göras en intresseprövning mellan allmänna och enskilda intressen. Länsstyrelsen bedömer att den avgränsning av naturreservatet och de inskränkningar som har gjorts är nödvändiga för att bevara de höga naturvärdena i området, samt att de inte går längre än vad som behövs för att tillgodose reservatets syfte. Berörda markägare har ersatts för det intrång i pågående markanvändning som reservatsbeslutet innebär.

Konsekvensutredning

Enligt förordningen (2007:1244) om konsekvensutredning vid regelgivning ska en Myndighet innan beslut om föreskrifter så tidigt som möjligt utreda ordningsföreskrifternas kostnadsmissiga och övriga konsekvenser. Enligt samma förordning får myndigheten göra ett undantag från regeln om den bedömer att det saknas skäl att genomföra en konsekvensutredning. Länsstyrelsen bedömer att ordningsföreskrifterna behövs för att tillgodose syftet med naturreservatet. Föreskrifternas konsekvenser för allmänheten eller i övrigt bedöms vara så små att en särskild konsekvensutredning inte behöver upprättas.

Beskrivning av området

Area: ca 3300 ha

Naturtyper: Skogsmark ca 2406 ha, varav produktiv skog ca 1794 ha

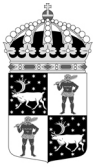
Våtmark ca 603 ha

Sjöar och vattendrag ca 98 ha

Övrig mark ca 193 ha

Reservatet ligger i norra spetsen av Pajala kommun, cirka 11 kilometer nordväst om Muodoslompolo. Det inbegriper de flacka bergen Muossekä, cirka 395 meter över havet, och Vittaselkä, 398 meter över havet, samt ås- och hedlandskapet Särkitievat. Lägsta punkten i reservatet är sjön Saivojärvi på 265 meter över havet. Det nordliga läget sätter en stark prägel på skogarna i Särkitievat. Tydligast syns detta på det stora inslaget av busklik glasbjörk, som även finns i tallskogen.

Berggrunden i området består av granit och gnejs. Den typiska reliefen i nordöstra delen av länet, en flack bergkullsterräng med förhållandevis låga och mjukt rundade berg framstår också i området. Dock skiljer sig geologin i reservatets centrala delar, runt den platå som kallas Särkitievat, markant från landskapet i övrigt. Det består av tjocka lager



Länsstyrelsen
Norrbotten

BESLUT

10 (12
)

Datum
2021-11-19

Diarienummer
511-4833-2021

NVR ID:
2049920

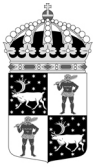
isälvsediment som totalt täcker cirka 900 hektar. I sedimentlagren har isblock blivit kvar under avsmältningen och lämnat gropar efter sig, så kallade dödisgropar. Groparna varierar i storlek och mikroklimatet skiljer sig avsevärt mellan groparna och åsarna. I botten av groparna är det kallt vilket gör att det främst är lav och risväxter som kan överleva. Det finns även dödissjöar utan in- och utlopp i området som troligen hyser en speciell flora och fauna. Bergen i norr och söder täcks istället av mer finkorniga moräner. Området är överlag tämligen fattigt på sten och block. Hällmarker förekommer bara på Muossekäs östra delar.

I det särpräglade hedlandskapet Särkitievat är vegetationen övervägande av torr lavristyp eller skarp lavhed. Skogen består av tall med enstaka glasbjörkar, utom i sydvästra delen, där marken är friskare och inslaget av lövträd är betydande. Åldern i södra och sydöstra halvan av det gamla domänreservatet är förhållandevis låg, den ligger oftast runt 100 år och kan fläckvis vara ännu lägre. Skogsbränder och ett flitigt uttag av bränsle för framställning av träd tjära har gjort att både stubbar och död ved är sparsamt förekommande. I norra och västra delen av hedlandskapet är skogen äldre och mindre påverkad, och där finns mycket fina exempel på stamtäta, stavliknande tallbestånd uppkomna efter brand. I de urskogsartade stavbestånden finns gott om överståndare med brandljud. Den äldsta kända levande tallen är 531 år gammal med hela tre brandljud varav det äldsta brandspåret är från ca år 1570. Den tydliga brandprägel gör också att flera brandgynnade arter bl.a. sotsvart praktbagge och tallstocksticka förekommer i området.

Särkitievat är också rikt på kulturspår från äldre tiders skogsutnyttjande. Kvarglömda högar med avkapade rotvältor har påträffas i området liksom ett par tjärdalar. Vid en namnlös tjärn i reservatets västra del finns resterna från en tjärdal och ruinen efter en "tjärvaktarkoja" och mellan sjön Kynisjärvi och Rautalajoki finns resterna av vad som sannolikt är gamla fångstgropar. Det finns också andra kulturspår i området som katade tallar och stubbar efter hänglavsrika träd som fällts av renskötare som rast- eller nödfoder åt renar. Renar finns i området både sommar och vintertid, och betestrycket på både lavtäcket och lövträd är högt.

Vittaselkä och Muossekä har en helt annan karaktär än själva Särkitievat. De kläs till övervägande delen av gles och mycket björkrik barrblandskog av höjdlägestyp. På Muossekä växer cirka 400-åriga tallar med dubbla brandljud. Dvärgbjörk är något av en karaktärsväxt i dessa nordliga skogar och dominerar ofta fältskiktet på fuktigare mark. Skogsbrukspåverkan är låg och skogarna är övervägande orörda eller svagt påverkade av plockhuggning eller lokal vedtäkt. Uppe på bergens höjdplataer är skogen snarare att betrakta som fjällbarrskog och liknar närmast ett mellanting mellan barrskog och fjällbjörkskog. Vegetationstypen är övervägande frisk ristyp med lingon/blåbär, men inslaget av olika fattigris såsom kråkbär, skvattram, odon är ofta betydande.

Spridda brandspår förekommer i hela området i form av kolad ved eller tall- och granöverståndare med brandljud. Två av de senaste bränderna har daterats längs västra kanten av området. År 1859 brann det öster om Kynisjärvi och runt 1835 brann det



Länsstyrelsen
Norrbotten

BESLUT

Datum
2021-11-19

Diarienummer
511-4833-2021

NVR ID:
2049920

11 (12
)

längs västra kanten av Särkitievat och sydost om Kipparijärvi. Branden runt 1835 har också tidigare daterats i en tall uppe på Muossekä varför denna brand troligen omfattat stora delar av reservatet söder om Vittaselkä. På hedlandskapet Särkitievat har flera tallar spår efter en brand som daterats till år 1831. Skogsbränder i kombination med markens låga produktionsförmåga i det kärva klimatet är sannolikt förklaringen till den sparsamma mängden död ved i de orörda skogarna på bergen. Framförallt på Muossekä, men även på Vittaselkä har dock flera urskogsindikatorer på granlågor påträffats, såsom taigaskinn, ostticka, rynkskinn och rosenticka. På flera ställen har även den brandgynnade, korthåriga kulhalsbocken och den sällsynta dofttickan påträffats.

Våtmarkerna Rautalavuoma, Salkonvuoma och den våtmark som omgärdar bäcken som rinner åt nordväst från Saivojärvi håller mycket höga naturvärden. Flertalet av vattendragen i reservatet ingår i Torne- och Kalixälvsystem och är därmed skyddade enligt Natura 2000.

Hur man överklagar

Detta beslut kan överklagas hos regeringen (Miljödepartementet) enligt Bilaga 3.

Beslutets ikraftträdande

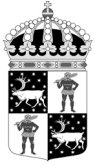
Beslutet gäller från den dag det vunnit laga kraft, utom vad gäller föreskrifter med stöd av 7 kap 30 § miljöbalken, vilka gäller omedelbart.

Beslutande

I detta ärende har beslut tagits av landshövding Lotta Finstorp efter föredragning av naturskyddshandläggare Alexandra Lindmark. I den slutliga handläggningen av ärendet deltog även naturskyddshandläggare Robert Sandberg, chefen för naturskyddsensheten Per-Anders Jonsson samt jurist Sofia Sandelid.

Så här hanterar Länsstyrelsen personuppgifter

Information om hur vi hanterar dessa finns på www.lansstyrelsen.se/dataskydd.



Länsstyrelsen
Norrbotten

BESLUT

Datum
2021-11-19

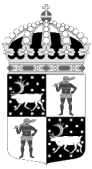
Diarienummer
511-4833-2021

NVR ID:
2049920

12 (12
)

Bilagor:

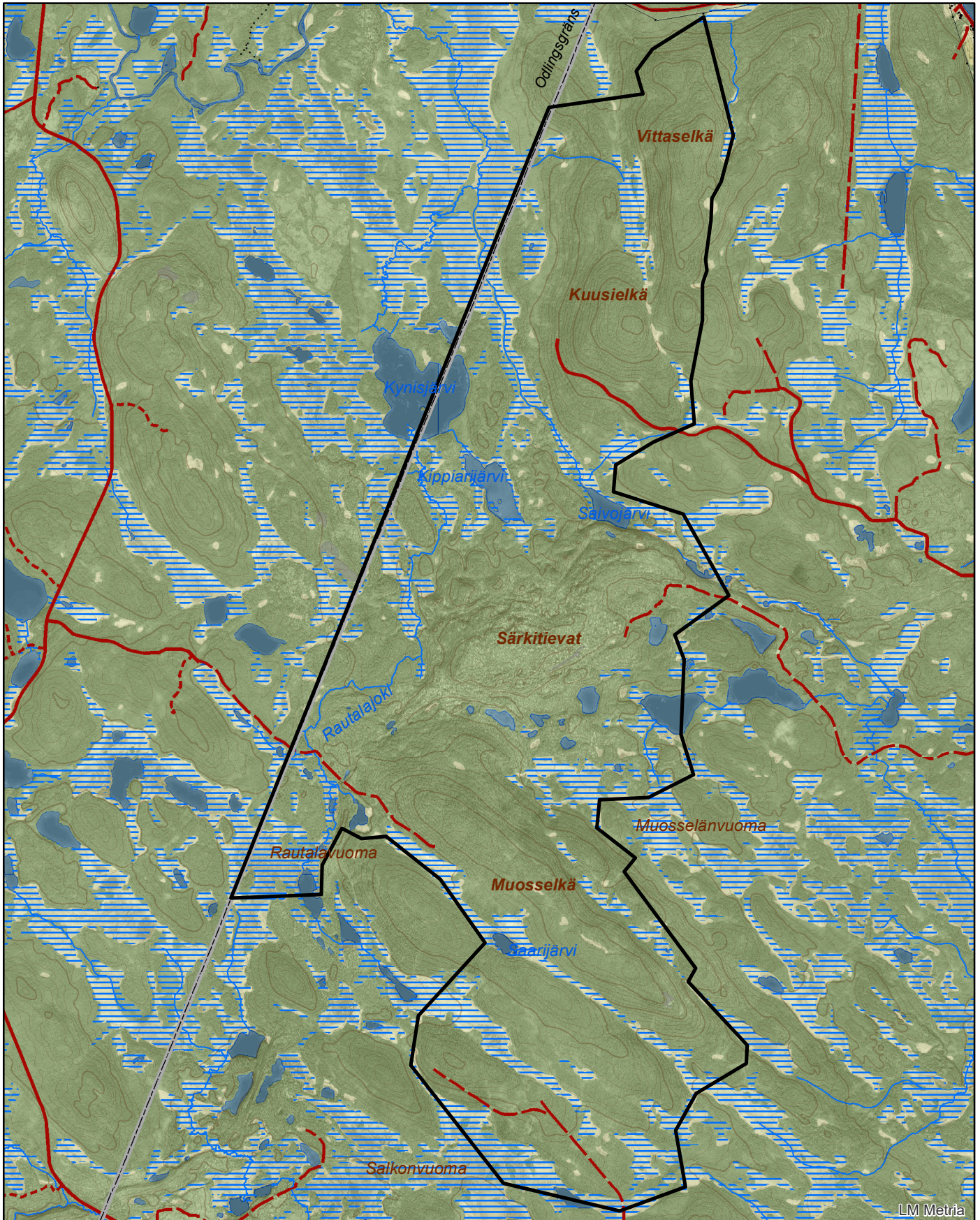
1. Karta över reservatet
2. Översiktskarta
3. Hur man överklagar
4. Skötselplan




Naturreseptatet Särkitievat

Area ca 3300 ha

Skala 1:55 000

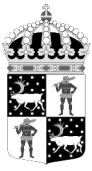
Länsstyrelsen
Norrbotten

© Länsstyrelsen Norrbotten och © Lantmäteriet

 Gräns för naturreseptatet

0 1 2 3 4 5 Km



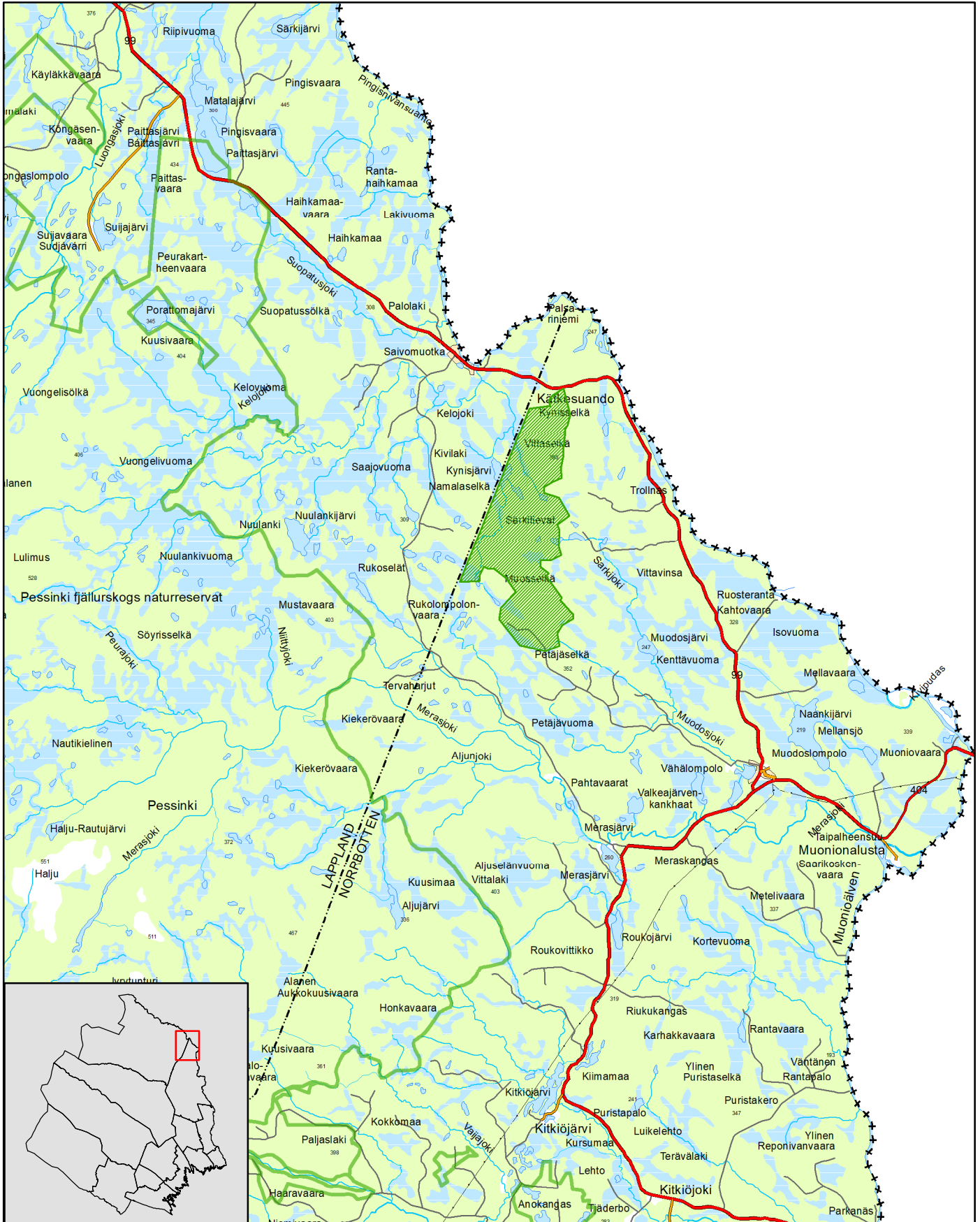


Naturresevatet Särkitievat



Pajala kommun

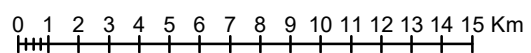
Skala 1:250 000

Länsstyrelsen
Norrbotten



© Länsstyrelsen Norrbotten och © Lantmäteriet

-  Gräns för naturresevatet
-  Övriga naturresevat



Du kan överklaga beslutet

Om du inte är nöjd med länsstyrelsens beslut, kan du skriftligen överklaga beslutet hos Regeringen.

Hur överklagar jag beslutet?

Länsstyrelsen måste pröva att överklagandet har kommit in i rätt tid, innan det skickas vidare tillsammans med handlingarna i ärendet. Därför ska du lämna eller skicka din skriftliga överklagan till Länsstyrelsen Norrbotten antingen via e-post; norrbotten@lansstyrelsen.se, eller med post; Länsstyrelsen Norrbotten, 971 86 Luleå.

Tiden för överklagande

Ditt överklagande måste ha kommit in till länsstyrelsen **inom tre veckor från den dag du fick del av beslutet**. Om det kommer in senare kan överklagandet inte prövas. I ditt överklagande kan du be att få ytterligare tid till att utveckla dina synpunkter och skälen till att du överklagar. Sedan är det regeringen som beslutar om tiden kan förlängas.

Parter som företräder det allmänna ska ha kommit in med sitt överklagande **inom tre veckor från den dag då beslutet meddelades**.

Ditt överklagande ska innehålla

- Vilket beslut som överklagas, beslutets datum och diarienummer,
- hur du vill att beslutet ska ändras, samt
- varför du anser att länsstyrelsens beslut är felaktigt.

Om du har handlingar som du anser stödjer din överklagan så bör du bifoga kopior på dessa. Kontakta länsstyrelsen i förväg om du behöver bifoga filer som är större än 15 MB via e-post.

Ombud

Om du anlitar ett ombud som sköter överklagandet åt dig ska ombudet underteckna skrivelsen, bifoga en fullmakt i original från dig samt uppge sitt eget namn, adress och telefonnummer.

Behöver du veta mer?

Har du ytterligare frågor kan du kontakta länsstyrelsen via e-post, norrbotten@lansstyrelsen.se, eller via växeltelefonnummer 010-225 50 00. Ange diarienumret för detta ärende. Numret finns uppe till höger på första sidan.