

Bildande av naturreservatet Palolaki rengärde i Pajala kommun

Beslut

Med stöd av 7 kap 4 § miljöbalken (1998:808), MB, beslutar länsstyrelsen att det område som utmärkts på bifogad karta, Bilaga 1, ska utgöra naturreservatet Palolaki rengärde.

I enlighet med 3 § förordningen (1998:1252) om områdesskydd enligt miljöbalken m.m. fastställer länsstyrelsen bifogad skötselplan (Bilaga 4).

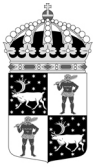
För att uppnå och tillgodose syftet med reservatet beslutar länsstyrelsen med stöd av 7 kap 5, 6 och 30 §§ MB samt 22 § förordningen om områdesskydd enligt miljöbalken m.m. att nedan angivna föreskrifter ska gälla i reservatet.

Syfte

Syftet med reservatet är att bevara områdets värdefulla naturmiljö med dess opåverkade karaktär och biologiska mångfald. Skogar, våtmarker, vattendrag och andra ingående ekosystem ska ges förutsättningar att utvecklas naturligt. Syftet är även att motverka fragmentering av området och att de delar av reservatet som idag har lägre naturvärden ska utvecklas i riktning mot ett naturligt tillstånd. Inom ramen för ovanstående är reservatets syfte också att ge möjlighet till naturupplevelser och friluftsliv i ostörd natur.

Syftet ska nås genom att:

- Inget skogsbruk bedrivs i området.
- Exploatering och annan verksamhet som kan skada naturmiljön i området förhindras.
- Hela området lämnas för fri utveckling.
- Vid behov återställa områdets naturliga hydrologi genom att till exempel lägga igen diken eller åtgärda vandringshinder.
- Främmande arter som bedöms utgöra ett hot mot ekosystemen i reservatet tas bort, i de fall det är möjligt.
- Naturliga störningar som till exempel översvämningar och stormfällningar tillåts ha ett naturligt förlopp. Bränder ska dock släckas.
- Fällning av träd undviks vid alla typer av åtgärder, förutom vid avveckling av främmande trädslag.



- Alla åtgärder i reservatet planeras så att körskador och annan påverkan på markskiktet undviks.
- Besökare informeras om reservatets naturvärden.
- Anordningar för friluftslivet anläggs samt underhålls på ett sätt som minimerar störning eller skada på växt- eller djurlivet.

Skälen för länsstyrelsens beslut

Skälen för bildandet av reservatet samt dess prioriterade bevarandevärden är tall- och barrblandskogen med dess rika biologiska mångfald. Skälen är också områdets höga frilufts- och upplevelsevärden. Skogsavverkning eller annan exploatering skulle innebära att områdets naturvärden förstörs.

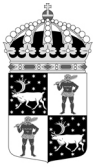
Uppgifter om naturreservatet

Naturreservatets namn:	Palolaki rengärde
Kommun:	Pajala
Lägesbeskrivning:	ca 9 km V om centrala Tarendö
Area:	ca 175 ha
Berörda fastigheter:	Pajala allmänningskogen 3:2, Naturvårdsverket
Sameby:	Tarendö koncessionssameby Laevas fjällsameby
Förvaltare:	Länsstyrelsen

Reservatsföreskrifter

A. Föreskrifter enligt 7 kap 5 § MB om inskränkningar i rätten att använda mark- och vattenområden inom reservatet. Utöver vad som annars gäller enligt lag är det förbjudet att:

1. Bedriva skogsbruk, fälla eller på annat sätt skada levande träd och buskar. Skada eller flytta liggande eller stående döda träd och buskar.
2. På annat sätt än vad som anges under punkt 1 skada eller förändra mark eller vegetation på land eller i vatten, t ex genom att borra, spränga, anordna upplag, gräva, dikesrensa, schakta eller dumpa.
3. Uppföra eller utöka byggnad eller annan anläggning som till exempel mast eller vindkraftverk, med undantag för älgtoorn enligt A 12.
4. Anlägga väg eller led.
5. Anlägga ledning i luft, mark eller vatten.



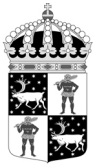
6. Bedriva vattenverksamhet, t ex genom vattenreglering, avledande av vatten eller anläggande av vandringshinder.
7. Plantera in växt-, djur-, eller svampart.
8. Släppa ut eller sprida avloppsvatten, gifter, biologiska eller kemiska bekämpningsmedel, vådliga ämnen, kalk, växtnäringsämnen eller andra främmande ämnen som kan skada naturen.
9. Framföra motordrivna fordon utanför väg. Vägens sträckning framgår av Bilaga 1.
10. Sätta upp tavla, plakat, skylt, göra inskrift eller andra markeringar i naturen.

Vidare är det utan länsstyrelsens tillstånd förbjudet att:

11. Förändra byggnad eller anläggning.
12. Uppföra älgtoarn.

Undantag från reservatsföreskrifterna i punkt A:

1. Föreskrifterna ska inte utgöra hinder för förvaltaren att utföra de åtgärder för reservatets vård och skötsel som krävs för att tillgodose syftet med reservatet och som anges i föreskrifter med stöd av 7 kap 6 § MB i detta beslut.
2. Ovanstående föreskrifter ska inte utgöra hinder för underhåll av väg, exempelvis snöröjning, flytt av träd som fallit över vägen eller andra åtgärder för att bibehålla vägens nuvarande standard. Innan större underhållsåtgärder ska samråd ske med länsstyrelsen enligt 12 kap 6 § MB. Exempel på sådana åtgärder är byte av vägtrummor och rensning av vägdiken. Vägens sträckning framgår av Bilaga 1.
3. Ovanstående föreskrifter ska inte heller utgöra hinder för underhåll av byggnader, stigar, leder eller andra anläggningar. Innan större underhållsåtgärder, exempelvis trädsäkring, ska samråd ske med länsstyrelsen enligt 12 kap 6 § MB.
4. Ovanstående föreskrifter ska inte utgöra hinder för att bedriva renskötsel i enlighet med rennäringslagen (1971:437) eller terrängkörning i samband med bedrivande av renskötsel enligt terrängkörningsförordningen (1978:594). Före anordnandet av fasta anläggningar ska samråd ske med länsstyrelsen enligt 12 kap 6 § MB, enligt vad som framgår av förordningen (1998:904) om anmälan för samråd.
5. Vid uttransport av fälld älg eller björn får terrängskoter, t ex fyrhjuling, användas. Särskild försiktighet ska iakttas för att undvika skador på mark, vegetation och vattenmiljöer.
6. Snöskoteråkning är tillåten i reservatet på väl snötäckt mark. Skador på mark och vegetation får ej uppstå.



B. Föreskrifter enligt 7 kap 6 § MB om skyldighet att tåla visst intrång

Ägare och innehavare av särskild rätt till fastigheterna förpliktas att tåla att följande åtgärder kan komma att genomföras för att tillgodose syftet med naturreservatet.

1. Utmärkning av reservatet.
2. Uppsättning och underhåll av informationsskyltar.
3. Borttagande av främmande arter, exempelvis contortatall.
4. Utförande av återställningsåtgärder rörande vattenkvalitet, hydrologi och bottenmiljöer som exempelvis igenläggning av diken.
5. Genomförande av undersökningar av flora och fauna samt av mark- och vattenförhållanden, inklusive uppföljning av bevarandemål.
6. Tillgängliggörande av reservatet för besökare genom underhåll av väg, anläggande och underhåll av parkeringsplatser, raststugor, tältplatser, sanitära inrättningar, bastu, stigar, leder, eldstäder och vindskydd.

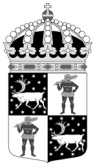
C. Ordningsföreskrifter enligt 7 kap 30 § MB

Utöver vad som annars gäller är det för allmänheten förbjudet att:

1. Fälla eller på annat sätt skada levande eller döda träd och buskar.
2. Samla in vedsvampar, mossor eller lavar.
3. Skada vegetationen i övrigt genom att t ex gräva upp växter.
4. Fånga, skada eller döda ryggradsdjur. Ta ägg eller störa djurlivet genom att exempelvis klättra i boträd eller medvetet uppehålla sig i närheten av fågelbo, lya eller gryt.
5. Samla in ryggradslösa djur.
6. Förstöra eller skada berg, jord eller sten på land eller i vatten genom att t ex borra, hacka, spränga, rista, gräva eller måla.
7. Skräpa ner.
8. Framföra motordrivna fordon utanför väg. Vägens sträckning framgår av Bilaga 1.

Undantag från reservatsföreskrifterna i punkt C:

1. Föreskrifterna ska inte utgöra hinder för förvaltaren att utföra de åtgärder för reservatets vård och skötsel som krävs för att tillgodose syftet med reservatet och som anges i föreskrifter med stöd av 7 kap 6 § MB i detta beslut.
2. Utan hinder av ovanstående föreskrifter får renskötsel utövas i enlighet med rennäringslagen (1971:437) eller terrängkörning i samband med bedrivande av renskötsel enligt terrängkörningsförordningen (1978:594). Före anordnandet av fasta anläggningar ska samråd ske med länsstyrelsen enligt 12 kap 6 § MB, enligt vad som framgår av förordningen (1998:904) om anmälan för samråd.



3. Snöskoteråkning är tillåten i reservatet på väl snötäckt mark. Skador på mark och vegetation får ej uppstå.
4. I reservatet är det utan hinder av föreskriften C4 tillåtet att jaga i enlighet med gällande lagstiftning.
5. Bär- och matsvampplockning är tillåtet i området.

Upplysningar

Detta beslut ska kungöras i länets författningssamling och i ortstidningar.

Länsstyrelsen ska enligt 2 kap 8 § miljötillsynsförordningen (2011:13) utöva operativ tillsyn över att naturreservatets föreskrifter följs. Enligt 29 kap 2 och 2a §§ miljöbalken gäller bl.a. att brott mot föreskrift som meddelats med stöd av 7 kap miljöbalken kan medföra straffansvar. Har någon vidtagit åtgärd i strid mot meddelad föreskrift, kan Länsstyrelsen enligt 26 kap 9 och 14 §§ miljöbalken vid vite förelägga om rättelse.

Enligt 4 § skogsvårdslagen (1979:429) ska bestämmelser i denna lag eller med stöd av lagen meddelade föreskrifter inte tillämpas i den mån vad där sägs strider mot föreskrifter för naturreservatet. Det innebär t.ex. att eventuella vindfällan och stormskadad skog lämnas orörda.

Enligt 3 kap 9 § lagen (2003:778) om skydd mot olyckor har, efter en eventuell brand, ägaren eller nyttjanderättshavaren ansvar för bevakning i den utsträckning som har beslutats av räddningsledaren efter avslutad räddningsinsats. Behövs bevakning med hänsyn till risken för ny brand men kommer bevakningen inte till stånd, får räddningsledaren utföra bevakningen på ägarens eller nyttjanderättshavarens bekostnad.

Länsstyrelsen kan meddela dispens från föreskrifter om det finns särskilda skäl och om det är förenligt med förbudets eller föreskriftens syfte.

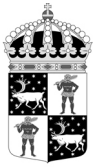
Utöver föreskrifterna för naturreservatet gäller också generella bestämmelser till skydd för naturmiljön, t.ex.

- fridlysning av alla vilda fåglar och däggdjur samt deras ägg, ungar och bon enligt jaktlagen (1987:259). Vissa andra växt- och djurarter är fridlysta enligt 8 kap. miljöbalken och artskyddsförordningen (2007:845).

Redogörelse för ärendet

Ärendets beredning

Länsstyrelsen noterade områdets höga natur- kultur- och friluftslivsvärden vid ett fältbesök år 2001. Bedömningen var att området, som ägdes av Pajala allmänning hade så höga skyddsvärden att det borde bevaras långsiktigt. På grund av regeringsuppdraget om identifiering av urskogsartad skog år 2003-2004 beslutade länsstyrelsen i samråd med allmänningen att avvakta med att inleda reservatsbildning av Palolaki rengärde för att få en bättre bild av övriga skyddsvärda områden på allmänningens marker.



Regeringsuppdraget och fortsatta inventeringar ledde till att Länsstyrelsen år 2005 redovisade för allmanningen de tio skyddsvärda områden, inklusive Palolaki rengärde, som myndigheten ansåg mest prioriterade för reservatsbildning. I samråden framförde allmanningen att man önskade ersättningsmarker för att genomföra en eventuell affär. I avvaktan på ersättningsmarker genomförde länsstyrelsen kompletterande natur- och kulturvärdesvärdesinventeringar inom området samt en exkursion tillsammans med allmäningsstyrelsen gällande ingående rengärde och andra anläggningar. År 2008 inleddes formellt reservatsbildningen av Palolaki rengärde efter godkännande av Naturvårdsverket.

I propositionen Förändrat uppdrag för Sveaskog AB (2009/10:169) beslutade regeringen att 100 000 ha produktiv skogsmark skulle avstyckas från Sveaskogs markinnehav för att användas som ersättningsmark vid naturreservatsbildning. Under 2011 fördes markerna över till det nybildade bolaget Ersättningsmarker i Sverige AB (ESAB), som ägs av Naturvårdsverket.

I mars 2013 slöts ett avtal om markbyte mellan ESAB och Pajala allmanning som omfattade sex blivande naturreservat. Palolaki rengärde ingick bland de planerade naturreservat som genom detta avtal övergick i Naturvårdsverkets ägo.

I maj 2021 hölls ett samrådsmöte inför bildandet av naturreservatet där representanter från Tarendö sameby och Tarendö bygdeförening medverkade.

Ärendet har remitterats till Skogsstyrelsen, Försvarmakten och Sveriges geologiska undersökningar (SGU). Försvarmakten, Skogsstyrelsen och SGU har inkommit med svar. Försvarmakten meddelar att de inte har något att erinra i ärendet. Skogsstyrelsen ser positivt på att naturvärdena i området skyddas långsiktigt och har inget att erinra mot förslaget. SGU meddelar att de avstår att yttra sig.

Tarendö sameby, Laevas sameby samt Pajala Allmanning har förelagts att yttra sig över förslaget till beslut. Samtliga har tagit del av förslaget till beslut men ingen har inkommit med något yttrande.

Projektledare för Selkäävaara vindkraftsprojekt, Vattenfall vindkraft AB, har fått förslaget till beslut för kännedom men har inte inkommit med något yttrande.

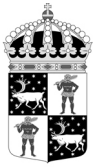
Samråd med Pajala kommun har föregått beslutet och i sitt yttrande tillstyrker kommunen bildandet av naturreservatet med anledning av de naturvärden och friluftsvärden som finns i området.

Samråd med Naturvårdsverket har genomförts som tillstyrker förslaget.

Länsstyrelsens bedömning och motivering

Motivering av beslut

Palolaki rengärde domineras av brandpräglad tallnurskog och barrblandskog av hög ålder och med en låg påverkansgrad. Skogarna i reservatet har en lång kontinuitet och hyser rika miljöer med viktiga strukturer som utgör en livsförutsättning för många



hotade arter. Området har även ett rikt fågelliv. Utöver områdets naturvärden finns även kultur- samt friluftsvärden. Området är ett populärt utflyktsmål och i området kring rengärdet finns flera anläggningar för friluftslivet. Skogsavverkning eller annan exploatering skulle innebära att områdets frilufts- och naturvärden förstörs och att dess opåverkade och ostörda karaktär går förlorad. De höga frilufts- och naturvärden som finns i området kräver ett omfattande och långsiktigt skydd för att bevaras och utvecklas. Med anledning av detta har frågan om bildande av ett naturreservat aktualiserats.

Överensstämmelse med strategier för skydd samt förenlighet med miljömål

Beslutet följer gällande riktlinjer för prioritering av naturreservatsskydd och Sveriges internationella åtaganden om skydd av den biologiska mångfalden, samt Sveriges miljökvalitetsmål. Beslutet ger därmed ett värdefullt bidrag till uppfyllandet av flera miljökvalitetsmål, bland annat *Levande skogar* samt *Ett rikt växt- och djurliv*.

Beslutets förenlighet med planer

Länsstyrelsen bedömer att ett naturreservat i det aktuella området är förenligt med Pajala kommuns översiktsplan. Området omfattas inte av detaljplaner.

Beslutets förenlighet med hushållningsbestämmelserna i 3 och 4 kap MB

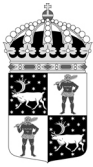
Området utgör riksintresse för totalförsvaret enligt 3 kap 9 § MB. Länsstyrelsen bedömer att bildandet av reservatet är en åtgärd som inte påtagligt försvårar bedrivandet av totalförsvarets verksamhet, vilket innebär att reservatsbildningen är förenlig med det aktuella riksintresset. Länsstyrelsen bedömer att ett naturreservat i det aktuella området är förenligt med hushållningsbestämmelserna i 3 och 4 kap MB.

Intresseprövning

I enlighet med 7 kap 25 § MB ska det finnas en rimlig balans mellan de värden som ska skyddas och de inskränkningar som beslutet innebär för den enskildes markanvändning. Därför ska det alltid göras en intresseprövning mellan allmänna och enskilda intressen. Länsstyrelsen bedömer att den avgränsning av naturreservatet och de inskränkningar som har gjorts är nödvändiga för att bevara de höga naturvärdena i området, samt att de inte går längre än vad som behövs för att tillgodose reservatets syfte.

Konsekvensutredning

Enligt förordningen (2007:1244) om konsekvensutredning vid regelgivning ska en Myndighet innan beslut om föreskrifter så tidigt som möjligt utreda ordningsföreskrifternas kostnadsmissiga och övriga konsekvenser. Enligt samma förordning får myndigheten göra ett undantag från regeln om den bedömer att det saknas skäl att genomföra en konsekvensutredning. Länsstyrelsen bedömer att ordningsföreskrifterna behövs för att tillgodose syftet med naturreservatet. Föreskrifternas konsekvenser för allmänheten eller i övrigt bedöms vara så små att en särskild konsekvensutredning inte behöver upprättas.



Beskrivning av området

Area: ca 175 ha

Naturtyper: Skogsmark ca 135 ha, varav produktiv skog ca 124 ha

Våtmark ca 40 ha

Palolaki rengärde ligger ca 9 kilometer väster om Tärendö i Pajala kommun. Området ligger nedan gränsen för fjällnära skog och inom norra Norrlands och Finlands barrskogsområden och bergkullslätter.

Skogen är talldominerad och av naturskogs- eller urskogsartad karaktär. Hela området är starkt präglad av brand. Brandljud i tallar och även granar är vanligt förekommande i hela området, liksom kolade naturliga stubbar. Enstaka träd har brandljud efter hela tre skogsbränder. Inslaget av gran och löv varierar från sparsamt till allmänt. Lövträden utgörs både av löv som etablerats efter senaste branden men även till stor del av gamla sälg,- asp- och björköverståndare. Spår efter framförallt dimensionsavverkning finns i hela området, dock har avverkningen inte varit hårdare än att det fortfarande finns flera generationer med överståndare efter de senaste skogsbränderna. Tillgången på död ved varierar från sparsamt till allmänt inom området.

Åldern på skogen är hög med genomsnittsåldrar på mellan ca 170-280 år. I hela området finns allmänt med överståndare på 300 år och äldre, även i de delar där skogen är i de nedre åldersspannen. Större delen av skogen i reservatet är produktiv med träd som är högvuxna, 20 meter höga på sina ställen, och med ett stort inslag av grova tallar. Den äldsta och kanske mest uppseendeväckande tallskogen finns i den östra delen, i och vid rengärdet. Höga, grova tallar, vackra silverfurar och hålträd dominerar här.

Genom området går ett topogent kärr som ett stråk från norr till söder. Våtmarken innehåller såväl öppna kärr med ibland mycket blöta partier till mer skogsbeväxtad myr. Våtmarken väster om bilvägen är ett fattigt, tallskogsbeväxtat kärr med enstaka inslag av gran. Klubbvitmossa förekommer allmänt i bottenskiktet och tuvull dominerar fältskiktet på myren.

Det finns gott om bohål i området och enligt uppgifter har området ett mycket rikt fågelliv med regelbunden häckning av bland annat spillkråka och tretåig hackspett. Det finns också goda chanser att få se eller höra flera olika ugglor och rovfåglar. I området finns även ett flertal ovanliga och hotade svampar och lavar. Bland annat finns här tallstocksticka, fläckporing, gammelgranskål, nordtagging och dvärgbägarlav. Även spår efter den hotade skalbaggen reliktböck förekommer i området.

I områdets centrala del, öster om den centralt belägna myren finns ett gammalt rengärde, byggd av gamla torrfurar. Här finns även bland annat en torvkåta, njalla, övernattningskoja och bastu. Sedan 1930-talet bedrivs ingen aktiv renskötsel i det gamla rengärdet. Byggnaderna är uppförda i modern tid och endast rengärdet är ursprungligt. Området är ett populärt friluftslivsmål och tillgängligt både under vintern och barmarksperioden. En cykel- och vandringsled som går till området startar ca 5 kilometer väster om Tärendö och en välanvänd skoterled passerar området. I



Länsstyrelsen
Norrbotten

BESLUT

9 (9)

Datum
2021-11-19

Diarienummer
511-3026-2020

NVR ID:
2052848

friluftslivssyfte används området främst av lokalbefolkningen men nyttjas även inom turistverksamheter.

Hur man överklagar

Detta beslut kan överklagas hos regeringen (Miljödepartementet) enligt Bilaga 3.

Beslutets ikraftträdande

Beslutet gäller från den dag det vunnit laga kraft, utom vad gäller föreskrifter med stöd av 7 kap 30 § miljöbalken, vilka gäller omedelbart.

Beslutande

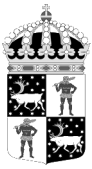
I detta ärende har beslut tagits av landshövding Lotta Finstorp efter föredragning av naturskyddshandläggare Alexandra Lindmark. I den slutliga handläggningen av ärendet deltog även naturskyddshandläggare Camilla Carlsson, chefen för naturskyddsensheten Per-Anders Jonsson samt jurist Sofia Sandelid.

Så här hanterar Länsstyrelsen personuppgifter

Information om hur vi hanterar dessa finns på www.lansstyrelsen.se/dataskydd.

Bilagor:

1. Karta över reservatet
2. Översiktskarta
3. Hur man överklagar
4. Skötselplan

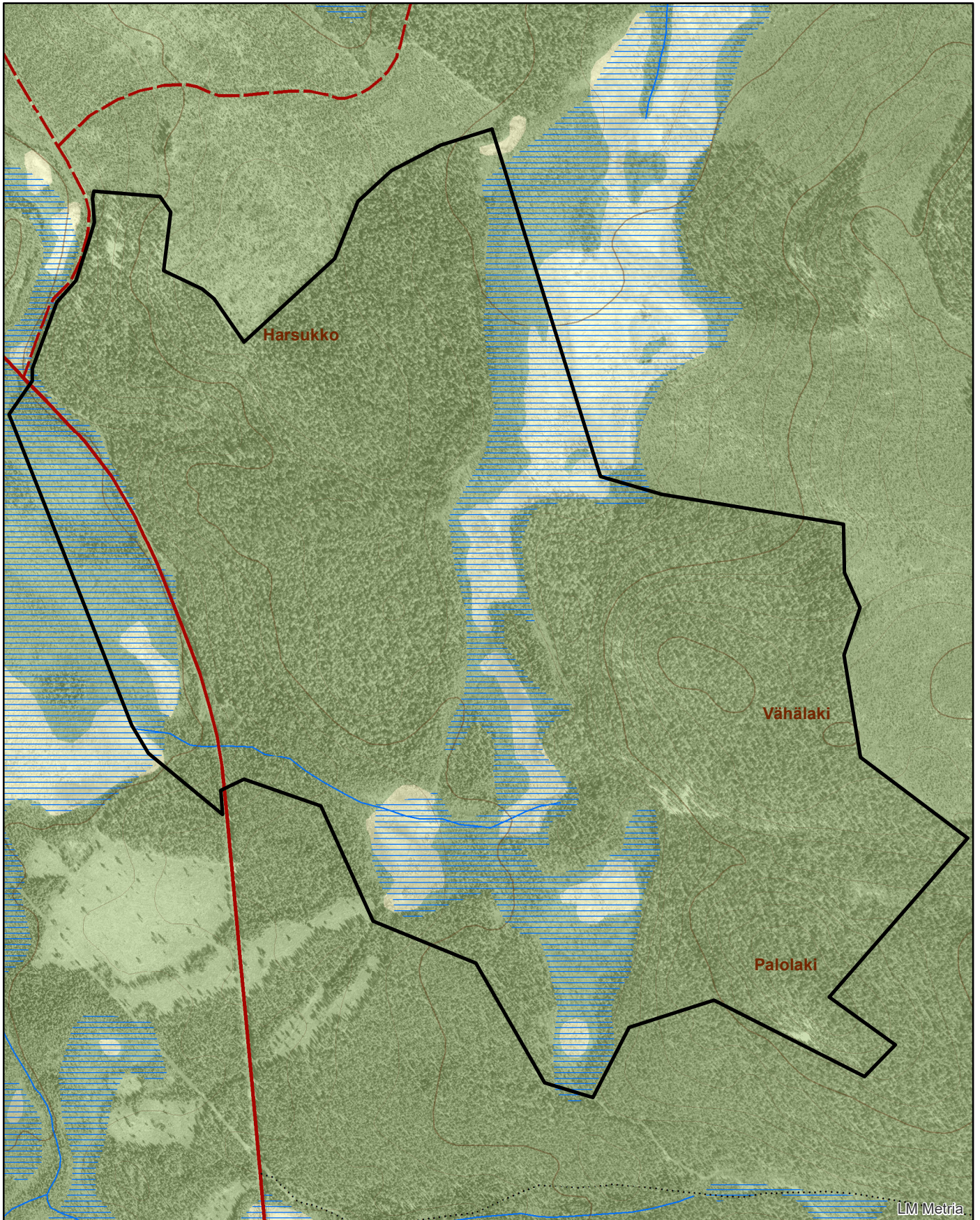


Naturreseptatet Palolaki rengärde


Area ca 175 ha

Skala 1:10 000

Länsstyrelsen
Norrbotten

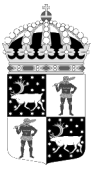


© Länsstyrelsen Norrbotten och © Lantmäteriet

 Gräns för naturreseptatet

0 250 500 750 Meter



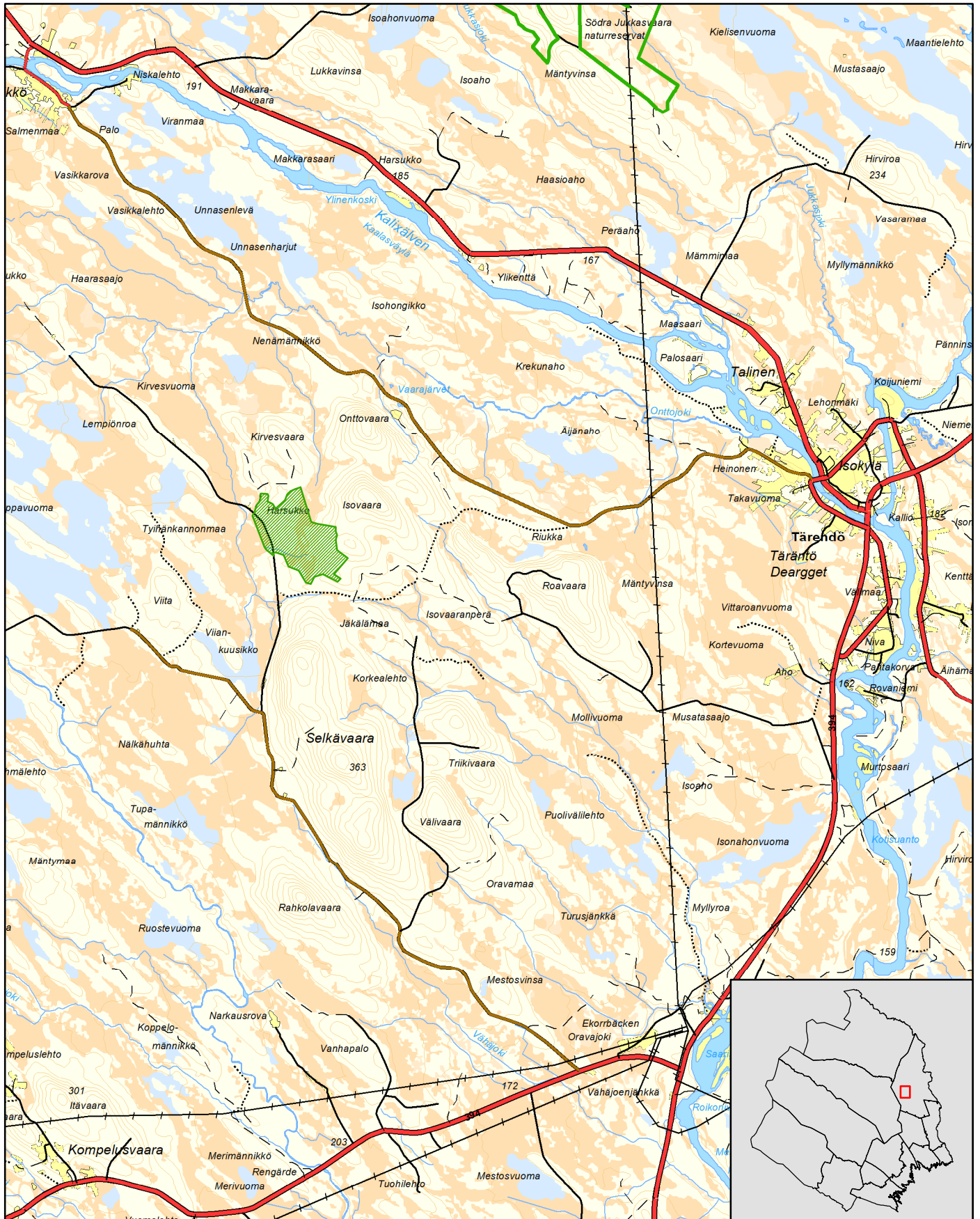


Naturreservatet Palolaki rengärde



Pajala kommun

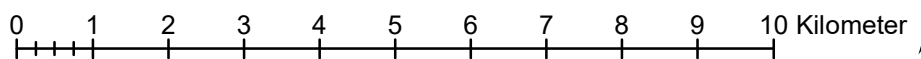
Skala 1:100 000

Länsstyrelsen
Norrbotten



© Länsstyrelsen Norrbotten och © Lantmäteriet

-  Gräns för naturreservatet
-  Övriga naturreservat



Du kan överklaga beslutet

Om du inte är nöjd med länsstyrelsens beslut, kan du skriftligen överklaga beslutet hos Regeringen.

Hur överklagar jag beslutet?

Länsstyrelsen måste pröva att överklagandet har kommit in i rätt tid, innan det skickas vidare tillsammans med handlingarna i ärendet. Därför ska du lämna eller skicka din skriftliga överklagan till Länsstyrelsen Norrbotten antingen via e-post; norrbotten@lansstyrelsen.se, eller med post; Länsstyrelsen Norrbotten, 971 86 Luleå.

Tiden för överklagande

Ditt överklagande måste ha kommit in till länsstyrelsen **inom tre veckor från den dag du fick del av beslutet**. Om det kommer in senare kan överklagandet inte prövas. I ditt överklagande kan du be att få ytterligare tid till att utveckla dina synpunkter och skälen till att du överklagar. Sedan är det regeringen som beslutar om tiden kan förlängas.

Parter som företräder det allmänna ska ha kommit in med sitt överklagande **inom tre veckor från den dag då beslutet meddelades**.

Ditt överklagande ska innehålla

- Vilket beslut som överklagas, beslutets datum och diarienummer,
- hur du vill att beslutet ska ändras, samt
- varför du anser att länsstyrelsens beslut är felaktigt.

Om du har handlingar som du anser stödjer din överklagan så bör du bifoga kopior på dessa. Kontakta länsstyrelsen i förväg om du behöver bifoga filer som är större än 15 MB via e-post.

Ombud

Om du anlitar ett ombud som sköter överklagandet åt dig ska ombudet underteckna skrivelsen, bifoga en fullmakt i original från dig samt uppge sitt eget namn, adress och telefonnummer.

Behöver du veta mer?

Har du ytterligare frågor kan du kontakta länsstyrelsen via e-post, norrbotten@lansstyrelsen.se, eller via växeltelefonnummer 010-225 50 00. Ange diarienumret för detta ärende. Numret finns uppe till höger på första sidan.