



Utvidgning av Åsens naturreservat i Åtvidabergs kommun och komplettering av skötselplan för naturreservatet

Länsstyrelsen Östergötlands beslut

Länsstyrelsen utvidgar med stöd av 7 kap. 4 § miljöbalken Åsens naturreservat. Naturreservatets gräns framgår av den heldragna svarta linjen på bifogad karta, bilaga 1. Länsstyrelsens beslut från 20 juni 2007 med komplettering 28 mars 2012 gäller i fortsättningen i sin helhet med syfte, skäl och föreskrifter enligt 7 kap. 4 §, 5 § första och andra styckena, 6 § och 30 § miljöbalken även för den tillkommande delen.

Länsstyrelsen beslutar med stöd av 3 § förordningen (1998:1252) om områdesskydd enligt miljöbalken m.m. att komplettera befintlig skötselplan för Åsens naturreservat med den utvidgade ytan.

Beslutet riktar sig till allmänheten samt fastighetsägare och innehavare av särskild rätt vars rättigheter att använda mark- och vattenområden berörs inom reservatsområdet.

Utvidgning:

Åsens naturreservat utvidgas till den gräns som framgår av den heldragna svarta linjen på bifogad karta, bilaga 1. Cirka 1,5 hektar betesmark tillförs reservatet. Ytan utgörs av stenig och mager betesmark samt ett avsnitt med främst äldre tall på en höjd. Hela ytan ingår sedan tidigare i reservatets betesfålla.

Skötselplan

Med stöd av 3 § förordningen (1998:1252) om områdesskydd enligt miljöbalken m.m. lägger Länsstyrelsen till ytan 5a (se karta bilaga 2) till befintlig skötselplan (bilaga 3). I anslutning till utvidgningen har en översyn av skötselplanen gjorts. Länsstyrelsen finner inte behov av någon större omarbetning utan anser att skötselplanen bidrar till att nå naturreservatets syfte. Jämfört med skötselplanen har enstaka mindre avvikelser gjorts av praktiska skäl, det gäller en remsa av skötselområde 2 väster om Ekdammen som tillåtits ingå i betesmarken.

Länsstyrelsen förtydligar att tillsyn av betesdjur och stängsel ska säkra att betesdriften inte medför lösspringande djur utanför reservatet. För skötselområde 6 i skötselplanen föreslår planen ett sent betespåsläpp medan områden öster om den asfalterade vägen i regel betas tidigare. Ett senare betespåsläpp är tänkt att ge möjlighet för växter att hinna blomma och sätta frön och gynna en rik insektsfauna. Område 5 och 5a ingår med nuvarande stängsling i samma betesfålla. Om det praktiskt fungerar så gynnas naturvärdet även i dessa delar av ett sent betespåsläpp.



Inga registrerade fornlämningar finns i området, men området är inte fullt ut kartlagt. Fornlämningar och/eller kulturhistoriska lämningar som påträffas i reservatet ska skötas på ett sådant sett att lämningen bevaras. Fornlämningar skyddas av kulturmiljölagen (1988:950).

Skäl för beslutet

Den del av betesmarken som nu tillförs naturreservatet utgör samma naturtyp som andra delar av reservatets prioriterade bevarandevärden. Det motiverar att hela betesmarken ges ett långsiktigt skydd.

Lämplig användning av markområde

Enligt 1 kap. 1 § miljöbalken ska densamma tillämpas så att bland annat värdefulla natur- och kulturmiljöer skyddas och vårdas och den biologiska mångfalden bevaras. Länsstyrelsen har, i enlighet med 3 kap. miljöbalken, prövat och funnit att utvidgningen av Åsens naturreservat är förenlig med en, från allmän synpunkt, lämplig användning av markområdet och att beslutet bedöms förenligt med gällande översiktsplan.

Intresseprövning

Länsstyrelsen har i enlighet med 7 kap. 25 § miljöbalken prövat och funnit att utvidgningen av Åsens naturreservat inte går längre i inskränkning av enskilds rätt att använda mark och vatten, än vad som krävs för att syftet med skyddet ska tillgodoses.

Konsekvensutredning av påverkan av beslutet på allemansrätten

Länsstyrelsen ska enligt förordningen (2007:1244) om konsekvensutredning vid regelgivning, i den omfattning det behövs göra en konsekvensutredning av hur allemansrätten påverkas genom beslutet om naturreservat. Länsstyrelsen gör bedömningen att allemansrätten inte väsentligen påverkas av beslutet om utvidgning.

Agenda 2030, miljö kvalitetsmål och ekosystemtjänster

Utvidgningen av Åsens naturreservat är en del av uppfyllandet av miljö kvalitetsmålen "Ett rikt odlingslandskap" och "Ett rikt växt och djurliv" om vilket Sveriges riksdag och regering beslutat. Länsstyrelsen bedömer även att Åsens naturreservat som helhet bidrar med flera olika ekosystemtjänster. Exempel är att livsmiljöerna fyller funktioner som lek- bo-, skydds- och rastplatser för många arter av bland annat fåglar. Betesmarken gynnar olika pollinerande insekter. Bevarandet av en variation av livsmiljöer och en hög biologisk mångfald bidrar till ett landskap som är generellt bättre rustat för klimatförändringar.

Ärendets handläggning

Dokumentation

I samband med att betesmarker inom Åsens naturreservat restaurerades efter 2007 togs även den nu utvidgade ytan med i betesfällan. Såväl Länsstyrelsen som markägaren Sveaskog samtyckte till att ytan borde ingå i naturreservatet.



Reservatsbildning

Under våren 2018 besöktes området tillsammans med reservatsförvaltaren och skogsskötselansvarig hos markägaren. På plats kom man fram till ett förslag till gräns som sedan har värderats av oberoende värderare och förhandlats mellan Naturvårdsverket och Sveaskog. Köp av ytan genomfördes i december 2019.

Övrigt

Strandskydd

Delar av reservatet är beläget inom område där strandskyddsbestämmelser gäller enligt 7 kap. miljöbalken.

Remissyttranden

Förslaget remitterades till berörda mark- och sakägare under perioden 2021-08-11 till 2021-09-30. Svar har inkommit från SGU och Skogsstyrelsen samt från Sonja Palmborg, Bengt Isaksson och Bengt och Lilian Mörtberg. SGU meddelar att man avstår från att yttra sig i ärendet. Skogsstyrelsen har inga synpunkter då utvidgningen sker på blocklagd jordbruksmark. De är i övrigt positiva till att naturvärdena skyddas långsiktigt.

Sonja Palmborg och Bengt Isaksson påtalar i remissvaret att det skulle vara lämpligt att se över reservatets samtliga gränser. De anser att Ekdammen bör tillföras reservatet så att förvaltaren får rådighet över vattenflödet till nedströms liggande dammar (fd fiskodling). Dessutom vore det lämpligt (att tillföra Ekdammen till reservatet och kontrollera vattennivån) av hänsyn till andra närboende, på grund av att när vattennivån är så låg som nu går det inte att släppa på betesdjuren i den västra delen av reservatet. Risken är för stor att djuren går ut och skadar tomtmarken hos närboende. Man föreslår även ytterligare en utvidgning, ”att reservatet tillförs den betesmark, f.d. åkermark, mellan Åsens NR Grävsätter 2:42 och fastigheten Åsen Grävsätter 2:22, som tillhör Sveaskog Grävsätter 2:18. Marken är synnerligen viktig, eftersom här har betesdjuren den enda vattentappen i betesfällan. Betesmarken ingår sedan tidigare i reservatets betesfälla”. Karta finns bifogad remissvaret.

Bengt och Lilian Mörtberg meddelar att ”vi har inga problem med denna utökning av området. Vi har dock vid ett flertal tillfällen påpekat kravet på stängsling av område 5. Dvs skyddandet av vägen från boskap är ej gjord enligt Skötselplan (sid 12)”. Vidare påpekar Bengt och Lilian att det ”i försättsbladet till remissförslag står att beslut till ny skötselplan kommer att kungöras”. De skriver vidare att ”vi har under ett flertal år (skriftligt och muntligt) försökt få Länsstyrelsen att följa skötselplan och därigenom hålla vägen till Aronsborg-Löpgöl-Emtenäs fri från boskap mellan parkeringen och Ekvägen (ca 500 m)”. Vidare påtalas de problem som varit med rymda djur under vissa år och efterlyser korrekt information från Länsstyrelsen om när djuren släpps i hagen.

Länsstyrelsens avvägning med avseende på remissyttranden

Länsstyrelsen tackar för synpunkter om eventuella ytterligare gränsjusteringar som kan underlätta förvaltningen. För närvarande får denna utvidgning vara tillräcklig men synpunkten kan tas upp i framtiden. Med ett nära samarbete med angränsande markägaren Sveaskog bör de praktiska frågorna kring vattennivå och tillgång till vatten för djuren ändå kunna lösas.

Angående att ”beslut till ny skötselplan kommer att kungöras”. Det stämmer att Länsstyrelsen bedömt att någon helt omarbetad skötselplan inte behövs utan det enda som är nytt är tillägg av område 5a till befintlig skötselplan. När det gäller information om betestider och deltagande i samråd kring bete så ska de kontakterna ske med enheten för skötsel av skyddad natur vid Länsstyrelsen.

Hur man överklagar

Detta beslut kan överklagas hos regeringen, Miljödepartementet, se bilaga 3. Sakägare anses ha fått del av beslutet den dag kungörelse om beslutet var införd i ortstidning.

Beslutet gäller från den dag det vunnit laga kraft utom föreskrifter meddelade med stöd av 7 kap. 30 § miljöbalken, avdelning C, vilka gäller omedelbart.

De som medverkat i beslutet

Beslutet har fattats av länsråd Ann Holmlid med naturvårdshandläggare Jens Johannesson som föredragande. I den slutliga handläggningen har också enhetschef Marina Verbova, samhällsplanerare Anette Eriksson, länsjurist Fredrik Hansson och antikvarie Malin Svarvar medverkat.

Detta beslut har bekräftats digitalt och saknar därför namnunderskrift.

Så här hanterar vi dina personuppgifter

Information om hur vi hanterar dessa hittar du på www.lansstyrelsen.se/dataskydd.

Sändlista

Ekvägen-Målgölens jaktlag, Staffan Bogg, Spärringevägen 9, 590 47 Vikingstad
Riksantikvarieämbetet, registrator@raa.se
Sveriges Geologiska Undersökning, sgu@sgu.se
Åtvidabergs kommun, kommun@atvidaberg.se
Skogsstyrelsen (skogsstyrelsen@skogsstyrelsen.se)
Bo Johnsson, förvaltare Sveaskog, bo.johnsson@sveaskog.se
Kenneth och Leif Franzen, Ljungebo, 597 97 Åtvidaberg
Bengt Isaksson och Sonja Palmberg, Hannäs Åsen, 597 96 Åtvidaberg
Lilian och Bengt Mörberg, Rumma Aronsborg, 59796 Åtvidaberg
Naturskyddsföreningen Åtvidaberg (barbro.jaxon@gmail.com)
Naturskyddsföreningen Östergötland (goran.toss@gmail.com)

Intern sändlista

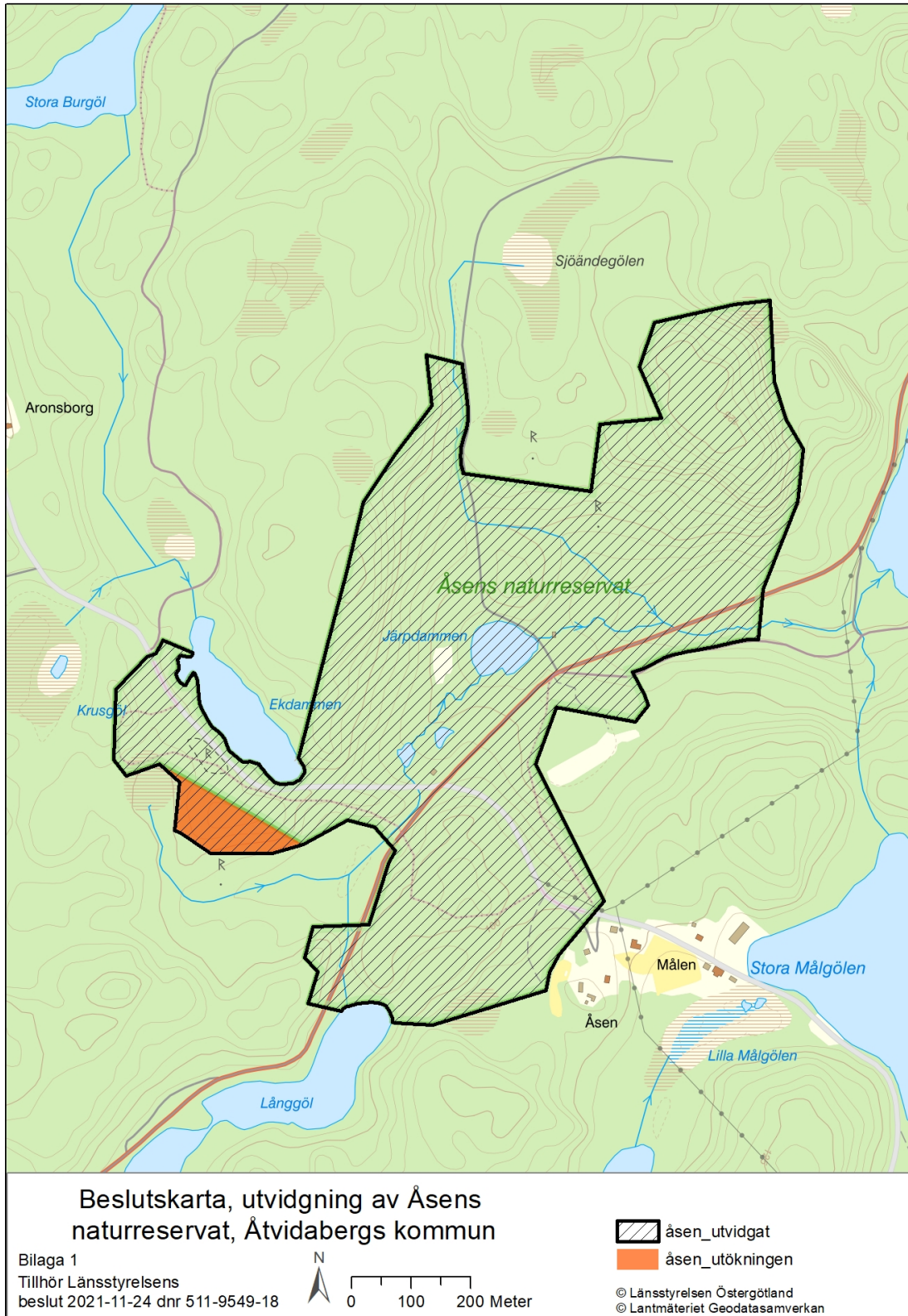
Reservatsförvaltningen, Mikael Burgman

Bilagor

1. Beslutskarta
2. Skötselplanekarta utvidgningen
3. Skötselplan Åsens naturreservat 2007



Bilaga 1. Reservatskarta





Skötselplanekarta, bilaga 2

Tillägg av skötselområde 5a. Restaureringsåtgärder är genomförda i samband med att bete infördes i skötselområde 5, inga åtgärder utöver fortsatt löpande skötsel enligt gällande skötselplan är aktuella.



Se sändlista

Bildande av Åsens naturreservat i Åtvidabergs kommun samt fastställande av skötselplan för naturreservatet

Länsstyrelsens beslut

Länsstyrelsen förklarar med stöd av 7 kap. 4§ miljöbalken ett område inom fastigheten Grävsätter 2:18 som naturreservat med föreskrifter och skötselplan enligt nedan. Naturreservatets gräns är markerad på bifogad karta, bilaga 1. Naturreservatets namn ska vara "Åsens naturreservat".

Syfte

Syftet med Åsens naturreservat är att bevara och restaurera trädklädda hagmarker, lövnaturskogar och barrnaturskogar med ett stort inslag av gamla träd och död ved. I området har påträffats många rödlistade mossor, lavar, svampar och insekter, främst knutna till gamla träd och grov död ved. De hävdade miljöerna liksom naturskogsmiljöerna och de sällsynta och hotade arter knutna till dessa skall bevaras och populationer utvecklas.

Syftet ska nås genom att området undantas från skogsbruk och delar lämnas för fri utveckling. I stora delar av området kommer skötselåtgärder att vidtas för att gynna lövskog och hävdgynnad biologisk mångfald.

Föreskrifter

A. Med stöd av 7 kap. 5 § miljöbalken, om inskränkningar i rätten att använda mark- och vattenområden inom reservatet, är det, utöver vad som annars gäller, inte tillåtet att:

1. bedriva täkt, schakta, dika, dämna, utfylla, plöja eller utföra annan mekanisk markbearbetning. Undantag gäller för underhåll av befintliga dammar;
2. anlägga väg, campingplats eller uppställningsplats för fordon, båtar eller andra farkoster;
3. anordna upplag;
4. framföra motordrivet fordon med undantag av, på beslutskartan befintliga vägar samt på beslutskartan markerade basvägar i samband med skogsskötsel på marker som angränsar till naturreservatet. Undantag gäller för älgdragare vid uttransport av fällt vilt;
5. tillföra växtnäringsämnen eller jordförbättringsmedel, använda kemiska eller biologiska bekämpningsmedel,
6. avverka, gallra, röja, så, plantera, markbereda eller utföra annan skogsbruksåtgärd eller på annat sätt skada levande träd och buskar;
7. ta bort eller upparbeta dött träd eller delar av träd eller vindfälle;
8. ändra florans eller faunans sammansättning genom införande av för området nya arter;
9. uppföra mast, vindkraftverk eller torn;

Dessutom är det förbjudet att utan Länsstyrelsens tillstånd

10. uppföra luft- eller markledning.
 11. tillföra kalk eller andra mineralämnen;
-

B. För att tillgodose syftet med reservatet förpliktar Länsstyrelsen med stöd av 7 kap. 6 § miljöbalken ägare att utan ytterligare ersättning och innehavare av särskild rätt till fastigheterna tåla att följande åtgärder vidtas inom reservatet:

1. utmärkning av, och information om, reservatet;
 2. skötsel och dokumentation i enlighet med fastställd skötselplan.
 3. iordningställande av anordningar för friluftslivet som anges i fastställd skötselplan, bl a en parkeringsplats med informationstavla.
-

C. Med stöd av 7 kap. 30 § miljöbalken, föreskriver Länsstyrelsen om rätten att färdas och vistas inom reservatet, att det utöver vad som annars gäller, inte är tillåtet att:

1. köra eller parkera motordrivet fordon, annat än på befintliga vägar eller på, av länsstyrelsen, anvisad plats;
2. tälta längre tid än två dygn eller ställa upp husvagn;
3. medföra okopplad hund eller annat lösgående husdjur, undantag gäller för hund vid jakt;
4. fälla eller på annat sätt skada levande eller döda träd och buskar;
5. plocka träd- eller vedlevande mossor, lavar eller svampar;

6. störa djurlivet genom att klättra i boträd eller samla ryggradslösa djur;

Dessutom är det förbjudet att utan Länsstyrelsens tillstånd

7. anordna tävlingar eller bedriva lägerverksamhet som kan leda till skada eller annan negativ påverkan på växt- eller djurlivet;
8. utföra sådan vetenskaplig undersökning eller enstaka studie som kan leda till skada eller annan negativ påverkan på växt- eller djurlivet.

Ovanstående föreskrifter under A, B och C utgör inte hinder för förvaltaren, eller den som förvaltaren utser, att utföra de åtgärder som erfordras för reservatets vård och skötsel i enlighet med fastställd skötselplan. Föreskrifterna ska inte heller utgöra hinder för skötsel av befintliga anläggningar i enlighet med servitut och arrende.

Skötselplan

Med stöd av 3§ förordningen (1998:1252) om områdesskydd enligt miljöbalken fastställer Länsstyrelsen de mål och riktlinjer som framgår av den till beslutet hörande skötselplanen, bilaga 2.

Förvaltare för naturreservatet skall vara Länsstyrelsen Östergötland.

Skäl för beslutet

Området är ett varierat naturområde med mycket höga naturvärden kopplade till såväl äldre fodermarker som till barnaturskog och lövskog. Artrikedomen är ovanligt stor och här finns även många arter som betraktas som hotade eller missgynnade ur ett nationellt perspektiv. Området hyser till exempel en ovanligt artrik fjärilsfauna och de två starkt hotade svamparna raggtaggsvamp (*Hydnellum mirabile*) och mjukporing (*Anomoporia bombycina*)

Området behöver därför bevaras och skötas på naturvårdsmässigt bästa sätt för att uppnå de nationella miljömålen ”Levande skogar”, ”Ett rikt odlingslandskap” samt ”Ett rikt växt och djurliv”.

Lämplig användning av markområde

Enligt 1 kap. 1 § miljöbalken skall densamma tillämpas så att bl.a. värdefulla natur- och kulturmiljöer skyddas och vårdas och den biologiska mångfalden bevaras.

Länsstyrelsen har, i enlighet med 3 kap miljöbalken, prövat och funnit att bildandet av Åsens naturreservat är förenligt med en, från allmän synpunkt, lämplig användning av markområdet och att beslutet inte strider mot gällande kommunal översiktsplan.

Intresseprövning

Länsstyrelsen har i enlighet med 7 kap 25§ miljöbalken prövat och funnit att bildandet av Åsens naturreservat inte går längre i inskränkning av enskilds rätt att använda mark och vatten, än vad som krävs för att syftet med skyddet ska tillgodoses.

Konsekvensbedömning av beslutets påverkan på allemansrätten

Länsstyrelsen ska enligt 27 § verksförordningen (1995:1322) göra en konsekvensbedömning av hur allemansrätten påverkas genom beslutet om naturreservat. För friluftslivet införs vissa restriktioner som möjligen delvis inskränker allemansrätten som t ex förbud att tälta mer än 2 dygn. I och med bildandet av naturreservatet kommer dock området att göras mer tillgängligt för allmänheten med anläggande av parkeringsplats och information.

Länsstyrelsen gör bedömningen att inskränkningarna enligt ordningsföreskrifterna 7 kap. 30 § uppvägs i motsvarande grad av att området blir mer lättillgängligt. Ordningsföreskrifterna skall samtidigt leda till att reservatets syfte uppnås. Länsstyrelsen bedömer att inskränkningarna är skäligen när berörda intressen sammanvägts.

Miljökvalitetsmål

Bildandet av Åsens naturreservat är en del i arbetet med att uppfylla miljökvalitetsmålen "Levande skogar", "Ett rikt odlingslandskap" samt "Ett rikt växt och djurliv", om vilket Sveriges riksdag och regering beslutat.

Ärendets handläggning

Dokumentation

De mycket höga naturvärdena inom Åsens naturreservat dokumenterades i samband med regeringsuppdraget om naturvärdesbedömning och skydd av viss skog som genomfördes under 2003 för all statligt ägd skog.

Reservatsbildning

En värdering av området genomfördes av NAI Svefa i samråd med markägarna och på uppdrag av Länsstyrelsen under 2005. Därefter förhandlade Naturvårdsverket med markägaren och kom överens om köpeskilling för området. Reservatet har stakats ut och mätts in av Lantmäteriet. Fastighetsförrättning genomfördes och registrerades 2007-02-27.

Remissyttranden

Länsstyrelsen har remitterat förslag till beslut till fd markägaren Sveaskog, övriga berörda sakägare Åtvidabergs kommun, Skogsstyrelsen i Östra Götaland och Åtvidabergs Naturskyddsförening. Två sakägare, Åtvidabergs kommun och Åtvidabergs Naturskyddsförening har svarat på remissen. Ingen har haft något att erinra mot naturreservatet men ett antal värdefulla synpunkter och upplysningar har inkommit till Länsstyrelsen. Exempelvis påtalade sakägarna vikten av att småsjöarna i området, som arrenderas för uppfödning av ädelfisk förbehållet klubbmedlemmar, även fortsättningsvis ingår i kalkningsprogram. Åtvidabergs Naturskyddsförening önskar en utvidgning av området i sydväst.

Länsstyrelsens avvägning med avseende på remissyttranden

Länsstyrelsen bedömer att en utvidgning av området inte är motiverad utifrån de bedömningsgrunder som finns för naturreservatsbildning för närvarande. De flesta synpunkter och upplysningar som inkommit har inarbetats i beslut och skötselplan för naturreservatet.

Övrigt

Gagnvirke

Allt utfallande gagnvirke i samband med naturvårdsåtgärder som utförs med stöd av föreskrifter och skötselplan tillfaller förvaltaren.

Hur man överklagar,

Detta beslut kan överklagas hos regeringen, se bilaga 3 (Miljödepartementet). Sakägare anses ha fått del av beslutet den dag kungörelse om beslutet var införd i ortstidning.

Beslutet gäller från den dag det vunnit laga kraft utom föreskrifter meddelade med stöd av 7 kap. 30 § miljöbalken, avd C, vilka gäller omedelbart.

Beredningen av detta ärende har utförts av byrådirektör Mikael Hagström. I den slutliga handläggningen av detta ärende har, förutom undertecknade, naturvårdsdirektören Claes Svedlindh, länsassessorn Karin Fridell, byrådirektören Sofia Bergvall och antikvarien Bror-Tommy Sturk deltagit.

Magnus Holgersson
Länsråd

Annika Forsslund
Byrådirektör

Bilagor

1. Beslutscharta
2. Skötselplan
3. Hur man överklagar

akten (naturdossier)

Sändlista

Runar Karlsson, Metallv 10a, 597 51 Åtvidaberg
Valdemarsviks sportfiskeklubb. Yngve Svahn, Hannäs Lövhyddan, 597 96 Åtvidaberg
Ekvägen-Målgölens jaktlag, Lars Persson, Björka Grävsätter 3, 597 97 Åtvidaberg
TeliaSonera AB, Sturegatan 1, 106 63 Stockholm
Åtvidabergs kommun, Box 206, 597 25 Åtvidaberg
Skogsstyrelsen i Östra Götaland, Box 288, 593 24 Västervik
Åtvidabergs Naturskyddsförening C/O Kjell Mathson, Hackspettevägen 11, 585
95 LINKÖPING
Naturvårdsverket, 106 48 Stockholm
Riksantikvarieämbetet, Box 5405, 114 84 Stockholm
Fiskeriverket, Box 423, 401 26 Göteborg
Vägverket, Röda vägen 1, 781 87 Borlänge
Reservatsförvaltaren, Lars-Erik Ivarsson
Länets författningssamling
Objektsregistret
Tidningskungörelse



Enligt sändlista

Ändring av beslut och skötselplan för Åsens naturreservat, Åtvidabergs kommun

Länstyrelsen beslutar med stöd av miljöbalken 7 kap §§ 5 och 6 (1998:808) samt 3 § förordningen om områdesskydd (1998:1252) om följande ändringar av beslut och skötselplan för Åsens naturreservat:

1. Syftet för Åsens naturreservat kompletteras med tillägg om att området ska vara tillgängligt för det rörliga friluftslivet och att syftet ska nås genom uppförande av vissa anordningar för det rörliga friluftslivet.
2. Föreskrifterna under A om rätten att använda mark- och vattenområden inom reservatet kompletteras med en föreskrift om förbud mot att uppföra byggnad eller annan anläggning.
3. Under B som gäller vad ägare och innehavare av särskild rätt ska tåla inom naturreservatet kompletteras föreskrift B3 med möjlighet att uppföra enklare raststuga för friluftslivet.
4. Tillägg till skötselplanen
Skötselplanen för Åsens naturreservat kompletteras med möjlighet att uppföra en enklare raststuga. Raststugan ska placeras vid den södra änden av sjön Ekdammen där östgötaleden passerar utmed vägen, se karta bilaga 1.

Bakgrund

Åsens naturreservat

Åsens naturreservat bildades 2007-06-20. Syftet med Åsens naturreservat är att bevara och restaurera trädklädda hagmarker, lövnaturskogar och barrnaturskogar med ett stort inslag av gamla träd och död ved. I området har påträffats många rödlistade mossor, lavar, svampar och insekter, främst knutna till gamla träd och grov död ved. De hävdade miljöerna liksom naturskogsmiljöerna och de sällsynta och hotade arter knutna till dessa skall bevaras och populationer utvecklas.

Förslag på ny raststuga

Länstyrelsen har efter bildandet av naturreservatet mottagit förslag från boende i trakten och från förvaltaren om att en raststuga skulle vara ett värdefullt inslag i reservatet. Förvaltaren föreslog först en placering i skötselområde 5 men den placeringen bedömde Länstyrelsen inte är lämplig mot bakgrund av skötselområdets naturvärden.

Länsstyrelsen anser att en bättre placering av raststugan är vid södra änden av sjön Ekdammen inom skötselområde 2. Detta markområde består av före detta åkermark som är glest bevuxen med yngre björk. Östgötaleden passerar på vägen intill området.

Eftersom önskemål om raststuga inte var känt när reservatet bildades har Länsstyrelsen inte hanterat frågan i vare sig beslut eller skötselplan vid bildandet av reservatet. För att genomföra uppförandet av den föreslagna raststugan har det krävts kompletteringar av både beslut och skötselplanen för naturreservatet.

Länsstyrelsen bedömer att det markområde som tas i anspråk vid uppförandet av raststugan inte har sådana naturvärden att det är oförenligt med syftet för Åsens naturreservat.

Strandskydd

Uppförandet av raststugan kräver dessutom dispens från bestämmelserna om strandskydd vilket Länsstyrelsen hanterar parallellt med komplettering av beslutshandlingarna för Åsens naturreservat.

Tillägg av föreskrift gällande byggnation

Vid hanteringen av förslaget om raststuga uppmärksammade Länsstyrelsen att föreskrifterna för Åsens naturreservat inte var fullständiga vad gäller byggnader. Som regel råder förbud mot uppförande av byggnader och andra anläggningar i naturreservaten med undantag av eventuella anläggningar för det rörliga friluftslivet. Länsstyrelsen bedömer att denna föreskrift även ska gälla för Åsens naturreservat.

Remissyttranden

Länsstyrelsen har remitterat förslag till beslut om ändring av beslut och skötselplan för Åsens naturreservat till Naturvårdsverket, Ekvägen-Målens jaktlag, Åtvidabergs kommun, Regionförbundet Östsam samt några privatpersoner. Åtvidabergs kommun och Regionförbundet Östsam har lämnat remissvar i ärendet. Båda remissinstanserna framför att de inte har något att erinra mot de föreslagna ändringarna.

Hur man överklagar

Detta beslut kan överklagas hos regeringen, se bilaga 2 (Miljödepartementet). Sakägare anses ha fått del av beslutet den dag kungörelse om beslutet var införd i ortstidning.

Beslutet gäller från den dag det vunnit laga kraft.

I den slutliga handläggningen av detta ärende har, förutom undertecknade, länsassessorn Karin Fridell och biolog Emma Hagström.

Magnus Holgersson
Länsråd

Maria Taberman
Byrådirektör



Bilagor

1. Karta där plats för raststuga framgår.
2. Hur man överklagar.

Akten (naturreservatsdossier)

Sändlista

Naturvårdsverket, 106 48 Stockholm registrator@naturvardsverket.se
Ekvägen-Målgölens jaktlag, Peter Stenmark, Bruksgatan 32, 610 40 Gusum
Kenneth och Leif Franzen, Ljungebo, 597 97 Åtvidaberg
Bengt Isaksson och Sonja Palmberg, Hannäs Åsen, 597 96 Åtvidaberg

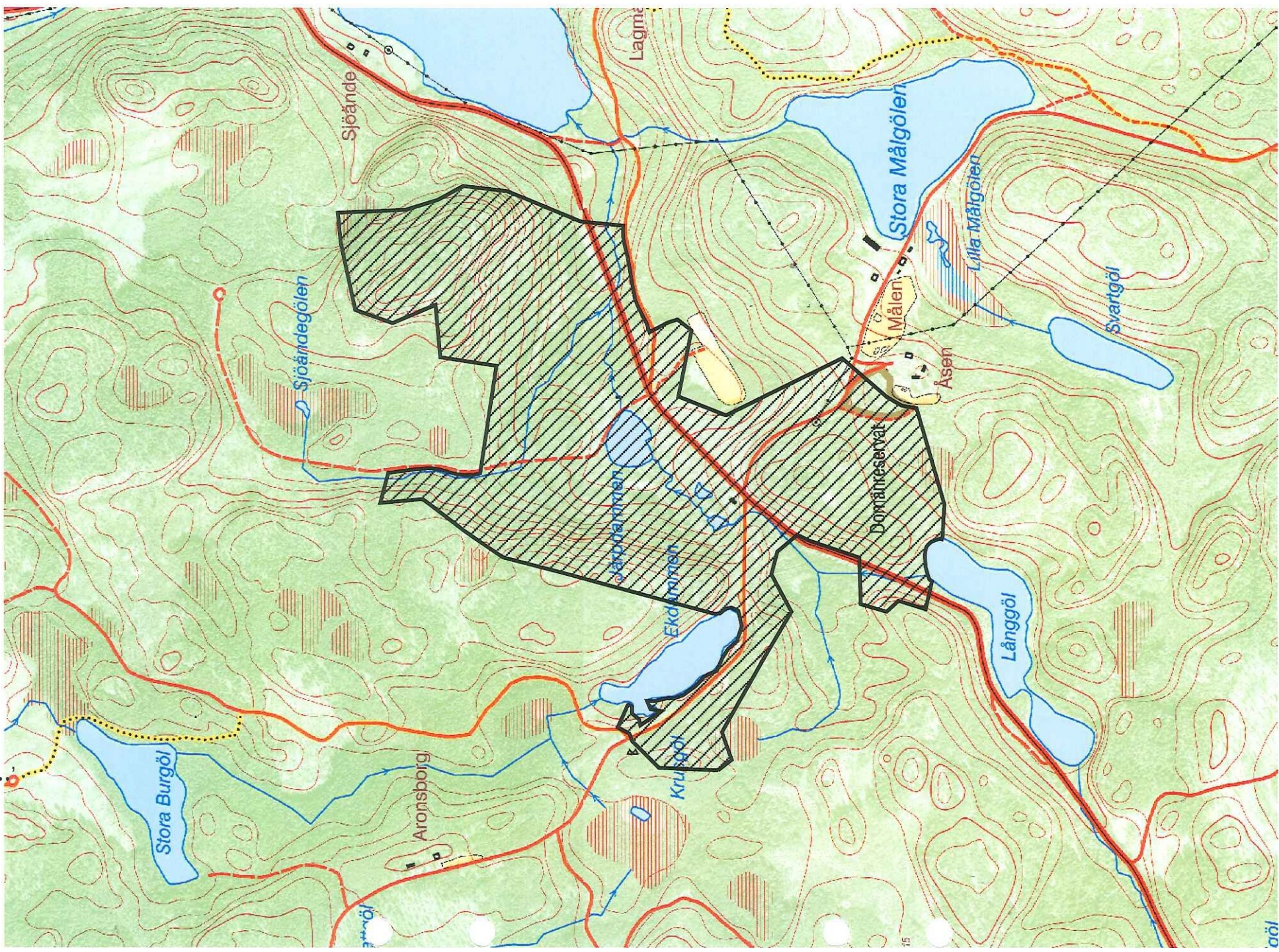
Kopia till

Åtvidabergs kommun, kommun@atvidaberg.se
Regionförbundet Östsam, Box 1236, 581 12 Linköping
Rättsenheten
Reservatsförvaltningen, MB



Asens naturreservat

1:10 000



Karta tillhörande Länsstyrelsens beslut för Åsens Naturreservat 2007-06-20
RegDos nummer 2010901, dnr 511-16726-05

200 0 200 400 600 meter 1:10 000





Skötselplan för Åsens naturreservat

SKÖTSELPLAN FÖR ÅSENS NATURRESERVAT

Skötselplanen gäller utan tidsbegränsning. En översyn bör göras senast inom 10 år för att bedöma behovet av revidering. Skötselplanen har upprättats av Länsstyrelsen 2007. Planförfattare har varit Mikael Hagström.

A. ALLMÄN BESKRIVNING.....	2
1. Administrativa data om naturreservatet	3
2. Syfte, föreskrifter och skäl för beslut.....	4
3. Översiktlig beskrivning av befintliga förhållanden.....	5
3.1 Historisk och nuvarande markanvändning.....	5
3.2 Områdets bevarandevärden.....	5
3.3 Källuppgifter.....	8
B. PLANDEL.....	8
1. Syfte med naturreservatet.....	8
2. Disposition och skötsel av mark	8
2.1. Skötselområden.....	9
2.2 Sammanfattning och prioritering av planerade skötselåtgärder	15
2.3. Jakt.....	15
2.4. Utmärkning av reservatets gräns.....	15
3. Tillsyn	15
4. Dokumentation och uppföljning	15
4.1. Dokumentation och inventeringar.....	15
4.2. Uppföljning.....	15
5. Finansiering av naturvårdsförvaltningen.....	16
5.1. Finansiering av naturvårdsförvaltningen.....	16



Tvåblad

Foto: Mikael Hagström

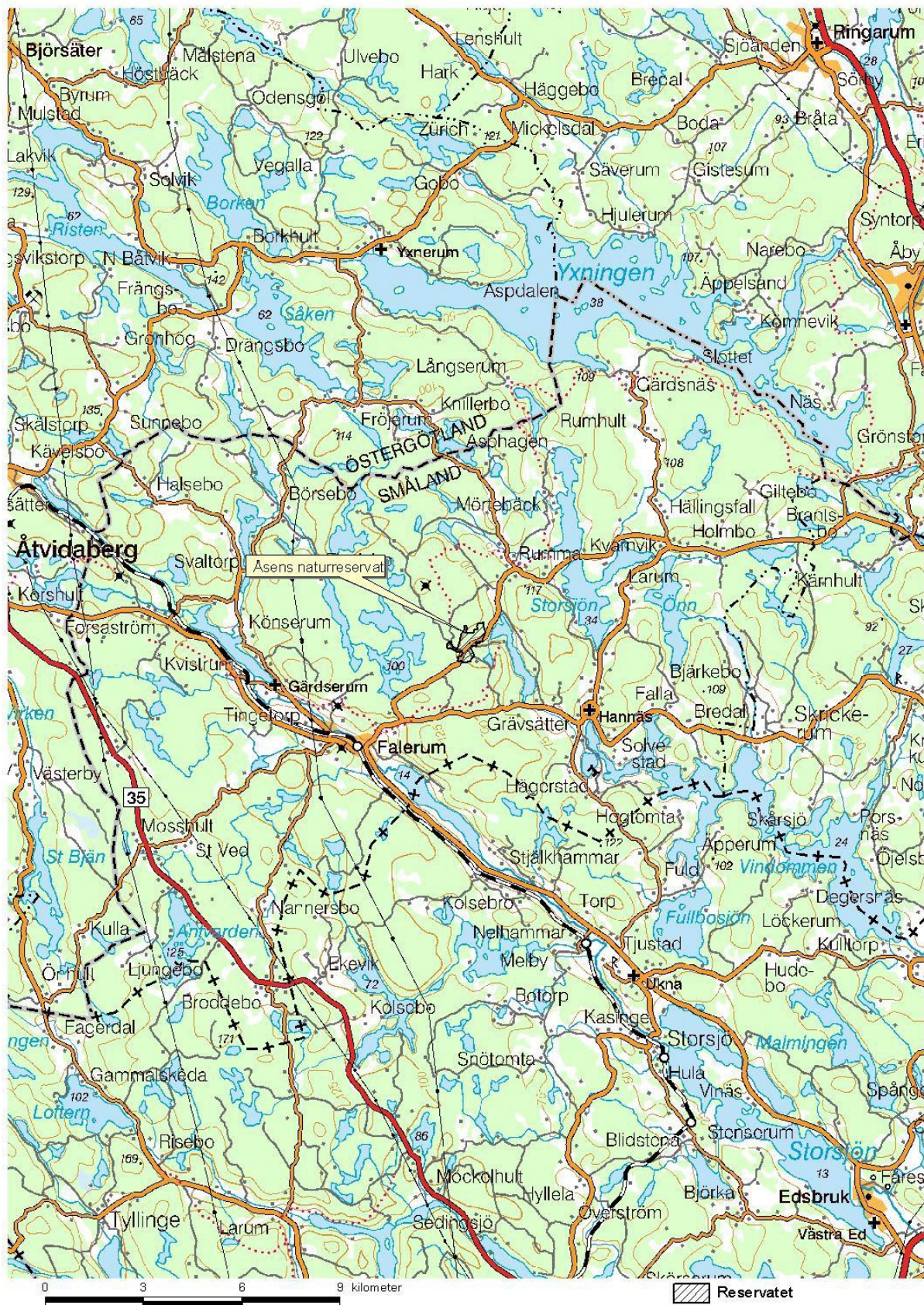
A. ALLMÄN BESKRIVNING

1. Administrativa data om naturreservatet

Reservatets benämning:	Åsens naturreservat	
REG-DOS nr:	2010901	
Beslutsdatum:	2007-06-20	
Län:	Östergötland	
Kommun:	Åtvidabergs	
Areal:	Totalt:	58,7 ha
	Land:	57,8 ha
	Produktiv mark:	57 ha
Naturtyper: (Natura 2000 habitat)	9010 Västlig taiga (lövnaturskog)	3,0 ha
	9070 ”Trädklädd betesmark”	10,0 ha
	9050 ”Örtrik granskog”	7,2 ha
	9010 Västlig taiga (barnaturskog)	10,8 ha
	Övrig lövskog	12,1 ha
	Damm	0,8 ha
	Restaureringsmark	10 ha
	Fd åker	3,5 ha
Prioriterade bevarandevärden:		
Naturtyper	Ädellövrisk lövskog på före detta kulturmarker, gammal barrskog och betesmark.	
Arter/grupper	Dagfjärilar, svampar, lavar och insekter knutna till gamla lövträd.	
Struktur & funktion	Gamla träd, död ved, örtrikedom	
Övrigt:	Området finns redovisat i Naturvårdsverksrapport ”Skyddsvärda statliga skogar” från 2003.	
Naturvårdsförvaltare:	Länsstyrelsen Östergötland	
Lägesbeskrivning:	15 km ost Åtvidabergs tätort	
Vägbeskrivning:	Kör sydost från Åtvidaberg till Falerum. Tag vänster mot Valdemarsvik och sedan vänster mot Valdemarsvik igen efter någon kilometer och kör den vägen ca 2,5 km så ligger reservatet på båda sidor av vägen.	

2. Syfte, föreskrifter och skäl för beslut

(se reservatsbeslut)



Figur 1. Översiktskarta. © Bakgrundskartor Lantmäteriet, dnr 106-2004/188

3. Översiktlig beskrivning av befintliga förhållanden

Naturreseptatet ligger i den östra delen av Östergötlands södra skogsbygd. Trakten präglas av en sprickdalsterräng med tallskog uppe på höjderna och lövrika granskogar i de ofta bördiga sänkorna. I de lite större sänkorna finns ofta odlingsmarker och sjöar. Själva reservatet domineras av ädellövrik lövskog belägen på före detta kulturmarker och gammal barrskog uppe på höjderna. Flera gamla åkerytor är granplanterade. Uppe på själva åsen har skogen ännu inte slutit sig ordentligt och här finns en ganska artrik flora och en rik fjärilsfauna. I området finns flera småvatten och en liten bäck som utnyttjas för odling av öring för utsättning. I anslutning till området i sydost ligger gården Åsen.



Aspskog i söder och den centralt belägna Järpdammen.

Foto: Mikael Hagström

3.1. Historisk och nuvarande markanvändning

Stora delar av den lågt liggande marken i reservatet har historiskt utnyttjats som slåtteräng. Inom denna del finns även flera gamla åkerytor där det idag huvudsakligen växer skog (planterad gran eller björk). Två små ytor är emellertid i drift som viltåkrar. Stora delar av åsen och de högre delarna av reservatet har varit utmarker där djuren har betat under sommaren. Själva åsen verkar ha varit mycket gles trädklädd medan de bergigare delarna har varit skogbevuxna även i historisk tid. Berg och blockighet har troligtvis gjort att betespåverkan varit liten i dessa delar.

Längs med åsen har det löpt en väg under lång tid. Det gör det även idag men tidigare har vägen gått på den andra sidan av, eller uppe på åskränet.

Den sentida markanvändningen har varit skogsbruk, jakt och odling av öring för utsättning.

3.2. Områdets bevarandevärden

A. Biologiska bevarandevärden

Områdets biologiska värden är knutna till en rad olika företeelser. Här finns en stor biologisk mångfald knutna till gamla ädellövträd i såväl ljusöppen som fuktig miljö, gamla björkar, gamla aspar, gammal granskog, gammal tall, död ved av samtliga trädslag, blockiga rasbranter, hävdade örtrika marker, gles skog, rik blomning och vattenmiljöer.



Allmän blåvinge

Foto: Mikael Hagström

Kärlväxter

Trädskiktet domineras till största delen av björk, asp, ek och gran och på höjderna av tall. Ingenstans är bestånden trädslagsrena utan i hela området rör det sig om blandskog. Enstaka almar, lönnar och någon lind finns i området. I de bördiga friska till fuktiga delarna av reservatet finns idag arter som ormbär, vårärt, tvåblad, grönvit nattviol, lundelm, ängsvädd, smörboll och skavfräken. Uppe på den torra ljusare åsen kan man hitta hävdgynnade torrängsarter som solvända, bockrot, ljungrulin och rikligt med gökärt.

Kryptogamfloran

I området finns en rik lavflora med flera rödlistade arter t ex lunglav (*Lobaria pulmonaria*), stor knopplav (*Biatora sphaeroides*), gammelekslav (*Lecanographa amylacea*), grå skärelav (*Schismatomma decolorans*), rosa skärelav (*Schismatomma pericleum*) brunskaftad blekspik (*Sclerophora farinacea*) gul dropplav (*Cliostomum corrugatum*) hjälmbrosklav (*Ramalina baltica*) och blyertslav (*Buellia violaceofusca*) på gamla ädellövträd. På tallved uppe på berget i söder växer också ladlav (*Cyphelium tigillare*).



Ladlav

Foto: Mikael Hagström

På ved kan man även påträffa de ovanliga arterna grön sköldmossa och vedtrappmossa i fuktiga lägen. I området finns också en rik svampflora med flera mycket ovanliga arter. Mest intressanta är förekomsten av raggtaggsvamp (*Hydnellum mirabile*) och mjukporing (*Anomoporia bombycina*) som

båda är klassade som starkt hotade i den nationella rödlistan. Dessa arter är knutna till gran. Här finns även de rödlistade arterna kandelabersvamp (*Clavicornia pyxidata*), vednavling (*Gerronema strombodes*), luktvaxskivling (*Hygrocybe quieta*) och gyllenspindling (*Cortinarius aerofulvus*).

Fåglar

Området är sannolikt en viktig miljö för lövskogsfåglar men någon inventering är inte gjord.

Ryggradslösa djur

Ingen systematisk inventering är gjord av den lägre faunan i området. Dagfjärilar har mycket översiktligt inventerats och då påträffades flera krävande arter där 3 arter är rödlistade. De mest intressanta arterna i området är klöverblåvinge (*Glaucopsyche alexis*), silversmygare (*Hesperia comma*), bredbrämrad bastardsvärmare (*Zygaena lonicerae*) och smalsprötad bastardsvärmare (*Zygaena osterodensis*).



Bredbrämrad bastardsvärmare.

Foto: Mikael Hagström

B. Geologiska bevarandevärden

Området är kuperat med höjder som omger en grytformig sänka. Jordarten är morän utom längsmed åsens sträckning. Åsen utgörs av isälvsmaterial som bitvis utgör en utflackad getryggsformation. Berggrunden domineras av yngre grovporfyrisk granit. Inslag av rikare grönsten finns i trakterna vilket troligtvis bidrar till områdets frodighet.

Hydrologi

I området ligger Järpdammen som är ett av Länsstyrelsens målobjekt (Å2) för att motverka förorening av sjöar och vattendrag. För att vattnets surhetsgrad inte ska understiga pH 6 ingår vattendraget uppströms, Långgölsbäcken, i ett kalkningsprogram.

C. Kulturhistoriska bevarandevärden

Området hyser enstaka kulturhistoriska lämningar. Mest tydligt är den äldre vägsträckningen som löper längsmed och uppe på åsen. I området finns även några gamla åkerytor där två utnyttjas som viltåker idag medan de flesta är granplanterade. Områdets rester av hävdgynnad flora och den rika fjärilsfaunan är rester efter gånga tiders slåtter och beteshävd.



Torrängsrest på åsen

Foto: Mikael Hagström

D. Intressen för friluftslivet

Området är lättillgängligt, estetiskt tilltalande och kan bjuda besökaren på fina naturupplevelser. Östgötaleden går genom området och en mindre vandrings slinga utgår från den parkeringsficka som planeras för att öka reservatets tillgänglighet. I väster anslår reservatet några välbesökta fiskesjöar med insatt ädelfisk förbehållet Sportfiskeklubbens medlemmar. Här finns även bryggor och en anordnad grillplats med ett vindskydd tillgängligt för allmänheten.

3.3 Källuppgifter

Skyddsvärda statliga skogar, rapport 5340. Delrapport Götaland. Naturvårdsverket 2004.

B. PLANDEL

1. Syfte med naturreservatet

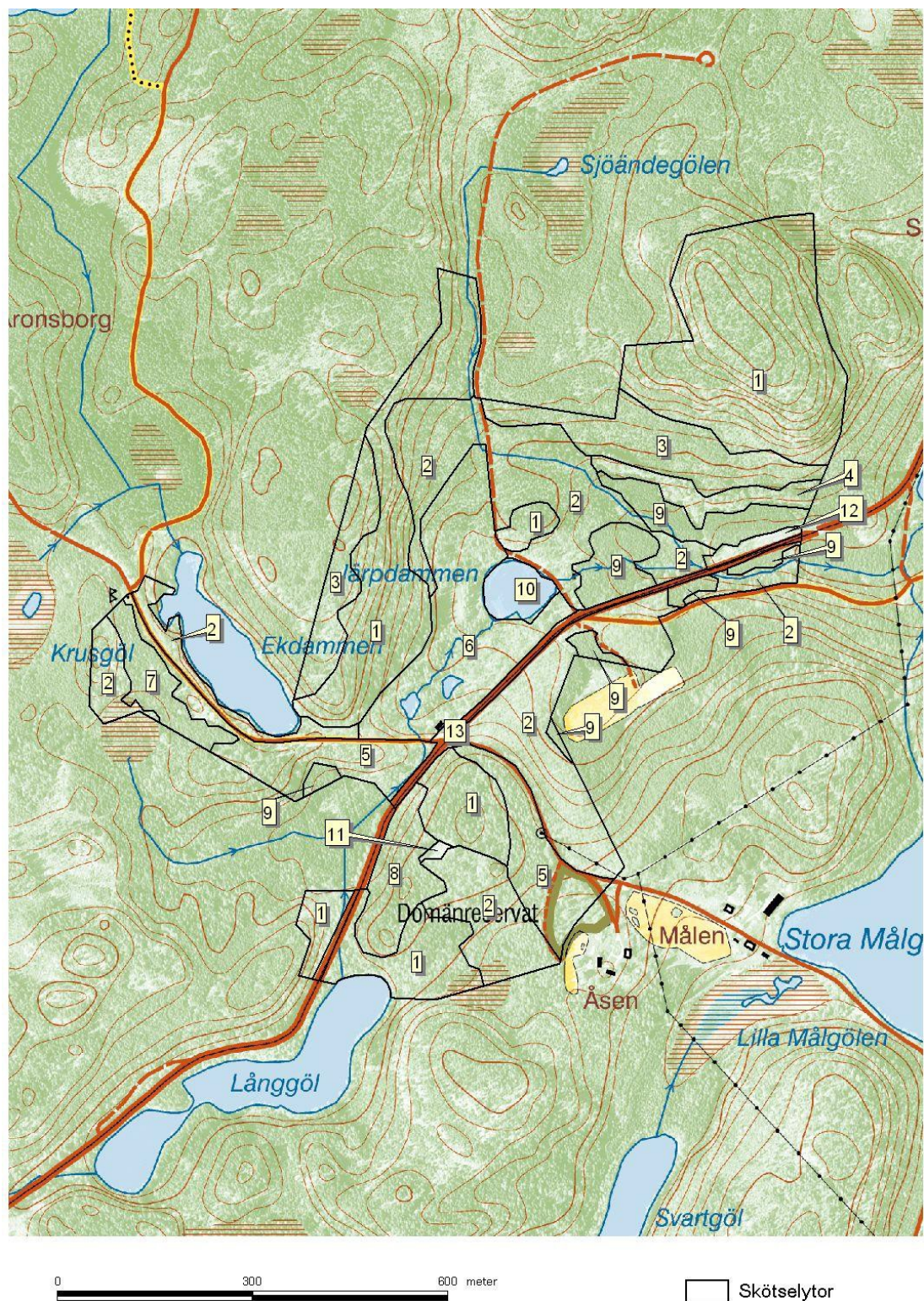
Huvudsyftet med reservatets skötsel är att bevara och utveckla naturvärden i form av hotade, sällsynta och hänsynskrävande arter och för dem livsnödvändiga miljöer och substrat i form av bland annat gamla träd, död ved och ljusöppna örtrika marker. Dit hör den rika svampfloran knuten till gran, den rika lavfloran knuten till gamla lövträd och den artrika fjärilsfaunan. Ett av syftena är också att bevara ett lite större lövskogsområde som kan utnyttjas av mer arealkrävande lövskogsarter, dit till exempel många fåglar hör.

2. Disposition och skötsel av mark

Inom reservatet ska flera olika skötseltyper tillämpas. Flera områden ska hävdas genom bete, i andra ska lövskog gynnas genom borthuggande av barrträd medan några områden lämnas för fri utveckling för att gynna naturvärden knutna till gran och död ved. Vad gäller lövskogen så ska dess utveckling i huvudsak ske fritt med de förskjutningar av trädslagssammansättning och variation av mängder död ved och gamla träd som det innebär. Se vidare under respektive skötselområde.

2.1. Skötselområden

Reservatet är indelat i 13 skötselområden; 1) barrskog 2) lövskog 3) lövföryngring 4) grov ekskog 5) betesmark torräng 6) frodig lövhage 7) tallavveckling bete 8) tall och lövblandskog 9) avveckling granplantering 10) Järpgölen 11) viltåker 12) Örtrik gräsmark 13) Parkering



Figur 2. Skötselområden. © Bakgrundskartor Lantmäteriet, dnr 106-2004/188

Skötselområde 1. Barr- eller blandnaturskog

Areal: 19,2 ha

Beskrivning

Området består i huvudsak av äldre barrskog eller blandskog med ett varierat lövinslag och ganska god förekomst av död ved. Det norra större delområdet är talldominerat, I skötselområdet förekommer en rad krävande och sällsynta arter, bland annat de starkt hotade svamparna mjukporing och raggtagsvamp. Längst i söder finns en anordnad grillplats och ett vindskydd.

Bevarandemål och gynnsamt tillstånd

- Området ska utveckla och öka sina naturvärden knutna till gamla, ofta ihåliga träd, och grov död ved.
- Skogen ska få utvecklas genom naturlig succession utan ingrepp i trädsiktet.
- Inga främmande trädslag ska få förekomma.
- Mängden gamla träd och grov död ved ska öka så mycket som möjligt.
- Ullticka och ladvav ska förekomma på minst 3 substrat vardera.

Åtgärder

- Området lämnas för fri utveckling. Skötsel som syftar till att efterlikna naturliga störningsregimer eller åtgärder som genomförs för att gynna akut eller starkt hotade arter får genomföras i området.

Skötselområde 2. Lövskog

Areal: 15,1 ha

Beskrivning

Lövskog som domineras av asp, björk, ek eller, som längst i väster, alm. I hela området finns inslag av hassel i busksiktet. I varierande grad finns inslag av relativt ung tall, gran och lärk. I delar av området finns grova och ihåliga aspar och gammal grov björk. Gamla och döda lövträd är särskilt viktiga för biologisk mångfald här.

Bevarandemål och gynnsamt tillstånd

- Området ska utveckla naturvärden knutna till gamla, ihåliga lövträd och död lövved.
- Andelen barrträd i trädsiktet ska inte överstiga 5 % av det levande virkesförrådet.
- Inga främmande trädslag ska få förekomma.
- Här ska finnas minst 8 hålträd per ha i genomsnitt.
- Här ska finnas minst 10 skm död lövved per ha.

Åtgärder

Restaureringar:

- Gallra, röj och ta bort all gran, tall och lärk inom skötselområdet. Avverkningsrester kan lämnas. Alla lövträd, hassel och lövsly lämnas så långt det är möjligt. Lövträd som måste tas bort för att kunna genomföra restaureringen lämnas liggande i beståndet.
- Minst 10 högstubbar skapas av gran och/eller tall.

Löpande skötsel:

- Återkommande röjningar av gran kommer sannolikt att bli aktuellt.

Skötselområde 3. Avveckling av ung barrskog

Areal: 4,7 ha

Beskrivning

Detta område domineras av ung tall (G1) med varierande inslag av gran och lövträd (främst ek). I det västra delområdet finns enstaka äldre senvuxna ekar.

Bevarandemål och gynnsamt tillstånd

- Området ska utveckla lövskogsvärden genom en naturlig succession efter avvecklingen av barrkulturen.
- Andelen barrträd i trädsnittet ska inte överstiga 40 % av det levande virkesförrådet.
- På riktigt lång sikt ska området innehålla minst 5 hålträd per hektar och det ska finnas minst 10 skm död lövved per ha i genomsnitt

Åtgärder

Restaureringar:

- Den unga barrskogen avvecklas. Avverkningsrester kan lämnas

Löpande skötsel:

- Återkommande röjningar av barrträd kan bli aktuellt.

Skötselområde 4. Grov ekskog

Areal: 1,1 ha

Beskrivning

Området består av gammal grov lövskog som domineras av ek med inslag av bland annat asp och någon ask och lönn.

Bevarandemål och gynnsamt tillstånd

- Området ska innehålla en gammal, ljus ekdominerad skog.
- Området ska minst innehålla 10 grova (dbh 50 cm) ihåliga ekar på sikt.
- All naturligt skapad död ved lämnas kvar
- Området ska inte hysa några barrträd.

Åtgärder

Restaureringar:

- Inga restaureringsinsatser är nödvändiga.

Löpande skötsel:

- Området kan behöva röjas för att gynna ekföryngringen återkommande.

Skötselområde 5. Gles trädklädd hagmark på åsen

Areal: 4,6 ha

Beskrivning

Skötselområdet består av övergiven betesmark på en grusås. Här finns ett mindre område med gammal grov tall och gamla björkar förekommer över hela ytan. Vissa delar är bevuxna med jämnårig yngre, ca 40 årig, björk. På åsens krön finns öppna delar med en ganska artrik torrängsflora med bland annat kattfot, solvända, jungfrulin och bockrot. Området är, tillsammans med område 6, viktigt för den rika dagfjärilsfaunan.

Bevarandemål och gynnsamt tillstånd

- Området ska utgöras av en ljus torräng med livskraftiga populationer av torrängsväxter och dagfjärilar knutna till naturtypen.
- Området ska innehålla minst 50 gamla björkar (med skorpbark upp till minst 1 m höjd).
- Krontäckningen ska ligga mellan 15% och 40% i genomsnitt.
- I området ska alltid finnas minst 5 döda eller döende björkar eller björkhögstubbar.
- De gamla grova tallarna ska få fortsätta åldras och dö i egen takt. Vindfällen, torrträd och högstubbar lämnas i hagen.

- Silversmygaren ska leva kvar i området.

Åtgärder

Restaureringar:

- Området röjs på sly och gallras ordentligt på ca 40-årig björk. Minst 10 björkhögstubbar skapas ur denna generation. Ca 50 björkar lämnas att åldras ur denna generation.
- Gran och ung tall avvecklas helt.
- Området stängslas.

Löpande skötsel:

- Området ska vara väl avbetat åtminstone vid något tillfälle mellan 1 juni och 1e november.

Skötselområde 6. Frodig lövhage med småvatten

Areal: 5,4 ha

Beskrivning

Skötselområdet består av igenväxande ängs- och hagmark. Genom området rinner en liten bäck som är uppdämd till ett par små dammar. Trädskiktet består dels av glest stående spärrgreniga ganska gamla lövträd av lönn, ask, ek, asp och björk tillsammans med en massiv föryngring av främst björk och i viss mån asp och hassel. Även enstaka unga granar och tallar förekommer. Området hyser ännu en del ängsväxter som t ex orkidéerna jungfru Marie nycklar, grönvit nattviol och tvåblad. Området är även viktigt för den rika dagfjärilsfaunan och då särskilt bastardsvärmarna.

Bevarandemål och gynnsamt tillstånd

- Området ska restaureras till en glest lövklädd äng eller hagmark med ett lövträdsbeskuggat vattensystem.
- Trädskiktet ska ha en krontäckning på mellan 20 och 40% och innehålla ädla lövträd samt asp och björk.
- Ljusälskande växter som smörbollar, ängsvädd, åkervädd och gullviva ska öka de närmaste 20 åren.
- Liten bastardsvärmare och bredbrämad bastardsvärmare ska leva kvar i området.
- I området ska finnas minst 15 hävdpräglade gamla lövträd förutom de utmed vattensystemet.
- Gammal hassel ska utgöra ett inslag i området.

Åtgärder

Restaureringar:

- Området röjs på sly och gallras ordentligt på ca 40-årig björk och asp. Minst 20 lövhögstubbar skapas ur denna generation. Ca 30 björkar och aspar lämnas att åldras ur denna generation.
- Gran och ung tall avvecklas helt.
- Alla äldre lövträd och alla ädellövträd (ej sly) lämnas.
- En kanzon längs med bäcken och kanterna kring dammarna lämnas.
- Området stängslas.

Löpande skötsel:

- Området betas årligen med sent betespåsläpp (tidigast 1 juli) så att ingen vedartad igenväxning sker mellan åren och att vegetationen i slutet av oktober är tydligt hävdpåverkad (vegetationshöjd max ca 10 cm)

Skötselområde 7. Avveckling av planterad tall

Areal: 1,3 ha

Beskrivning

Skötselområdet består av en tallplantering på en tidigare betesmark uppe på åsen. Fältskiktet domineras helt av lentåtel i stora delar.

Bevarandemål och gynnsamt tillstånd

- Området ska restaureras till en ljusöppen hagmark med torrängsvegetation och sedan ingå i skötselområde 5.

Åtgärder

Restaureringar:

- Tallen avvecklas helt. De enstaka lövträd och sly som finns lämnas.
- Området stängslas tillsammans med område 5.
- Eventuellt kan en gräsmarksbränning göras på våren den första betessäsongen för att bränna bort gammal förna som ansamlats.

Löpande skötsel:

- Beteshävd som i område 5.

Skötselområde 8. Tall och lövblandskog

Areal: 1,8 ha

Beskrivning

Området består av lövrik barrskog på av varierande ålder på örtrik mark.

Bevarandemål och gynnsamt tillstånd

- Området ska utveckla och öka sina naturvärden knutna till gamla tallar och lövträd, ihåliga träd och grov död ved.
- I området ska finnas minst 10 hålträd.
- Andelen gran i trädskiktet ska inte överstiga 5 % av det levande virkesförrådet.
- Mängden gamla träd och grov död ved ska öka så mycket som möjligt och död ved ska minst finnas med 10 skm per ha år 2020.

Åtgärder

Restaureringar:

- Gallra eller röj bort all gran. Alla tallar, lövträd och lövsly lämnas så långt det är möjligt. Tallar och lövträd som måste tas bort för att kunna genomföra restaureringen lämnas liggande i beståndet.

Löpande skötsel:

- Området ska efter restaureringen i stort sett lämnas för fri utveckling men återkommande röjningar av uppträngande gran kan sannolikt även framöver komma att bli aktuellt.

Skötselområde 9. Avveckling av granplanteringar

Areal: 3,5

Beskrivning

Fd åkermark bevuxen med granplanteringar i 40-års åldern.

Bevarandemål och gynnsamt tillstånd

- Granplanteringarna avvecklas för att sedan åkerytorna ska få växa igen långsamt med lövskog.
- Skogen ska utgöra en i stort sett naturlig succession med de trädslag som självt etablerar sig.
- Andelen gran i trädskiktet ska inte överstiga 10 % av det levande virkesförrådet.

Åtgärder

Restaureringar:

- Granplanteringarna avvecklas helt

Löpande skötsel:

- Området ska i stort sett lämnas för fri utveckling men återkommande röjningar av uppträngande gran kan sannolikt även framöver komma att bli aktuellt.

Skötselområde 10. Järpdammen

Areal: 0,8 ha

Beskrivning

Järpdammen utnyttjas för odling av öring.

Bevarandemål och gynnsamt tillstånd

- Om fiskodlingen upphör underhålls dammen så att nuvarande vattennivå bibehålls, men byggs om så att den ej längre utgör ett vandringshinder.

Åtgärder

- I dagsläget görs inga åtgärder.

Skötselområde 11. Viltåker

Areal: 0,1 ha

Beskrivning

Området utgörs av en liten åker.

Bevarandemål och gynnsamt tillstånd

- Öppen glänta i skogen.

Åtgärder

Löpande skötsel:

- Om ytan inte längre nyttjas som viltåker så hålls marken öppen genom återkommande slyröjningar.

Skötselområde 12. Örtrik gräsmark

Areal: 0,2 ha

Beskrivning

Området utgörs av en liten öppen gräsmark med inslag av högorter. Området är viktigt för vissa dagfjärilar.

Bevarandemål och gynnsamt tillstånd

- Öppen mark med blommande örter som resurs för pollinerande insekter.

Åtgärder

Löpande skötsel:

- Marken behöver hållas öppen genom återkommande slyröjningar ca var 10e år.

Skötselområde 13. Parkering & information

Möjlighet att parkera för 4 personbilar ska finnas utmed vägen som korsar reservatet. En informationsskylt med beskrivning av naturreservatet samt en skylt med gällande föreskrifter ska placeras vid parkeringsplatsen.

2.2 Sammanfattning och prioritering av planerade skötselåtgärder

Skötselåtgärd	När	Var	Prioritet
Avveckling barrträd	2007	2, 3, 7, 8 gran, 9	1
Röjning graninväxt	2025, sedan kontinuerligt	2, 3, 4, 8, 9	2
Röjning/avverkning igenväxning	2007, sedan kontinuerligt	5, 6, 12	1
Stängsling & Hävd	2008	5, 6	2
Parkering + skylt	2008, kontinuerligt	13	2

2.3. Jakt

Jakt enligt gällande lagstiftning är tillåten i reservatet. Vid jakt får jakthund användas. Älgdragare för fällt vilt får användas med stor försiktighet. Markskador pga körning ska undvikas.

2.4. Utmärkning av reservatets gräns

Utmärkning av reservatsgränsen ska utföras av naturvårdsförvaltaren enligt svensk standard SIS 031522 och enligt Naturvårdsverkets anvisningar.

3. Tillsyn

För närvarande bedöms ingen speciell tillsynsman behövas inom reservatet. Tillsyn av reservatet skall ombesörjas av länsstyrelsen.

4. Dokumentation och uppföljning

Skötseln av naturreservatet ska ske på ett sådant sätt att önskat resultat uppnås till lägsta möjliga kostnad. Effekterna av utförda skötselinsatser måste därför alltid följas upp. Uppföljningen ska sedan ligga till grund för förändringar av skötselmetoder och revidering av skötselplanen.

4.1. Dokumentation och inventeringar

En systematisk dagfjärilsinventering bör genomföras under 2008 för att sedan följas upp var 10:e år.

4.2. Uppföljning

4.2.1. Uppföljning av bevarandemål och gynnsamt tillstånd

Uppföljningen skall ske enligt fastställda metoder som används för uppföljning nationellt eller regionalt. Lämpliga parametrar för uppföljning i reservatet är trädslagsfördelning, hålträd, död ved och areal örtrik gräsmark. Lämpligt att följa upp är fjärilsfauna, samt förekomsten av lunglav. I området bör även förekomsten av den starkt hotade vedsvampen mjukporing följas.

4.2.2. Uppföljning av effekter av skötselåtgärder

En uppföljning av naturvärdenas utveckling ska ske i samtliga skötselområden. Genomförandet av skötselplanens åtgärder skall följas upp så att den genomförda skötseln leder till att bevarandemålen uppfylls på sikt.

5. Finansiering av naturvårdsförvaltningen

5.1. Finansiering av naturvårdsförvaltningen

Alla i planen redovisade åtgärder bekostas av offentliga medel. Även andra finansiärer, exempelvis fonder eller stiftelser, kan bli aktuella. Dessa medel skall i så fall administreras av Länsstyrelsen. Eventuella intäkter från gagnvirke tillfaller förvaltaren.



Vitfläckig guldvinge och smalspröad bastardsvärmare

Foto: Mikael Hagström



Mager ekskogsbrant och gles björkskog

Foto: Mikael Hagström