

Bildande av naturreservatet Jalomaa i Pajala kommun

Beslut

Med stöd av 7 kap 4 § miljöbalken (1998:808), MB, beslutar länsstyrelsen att det område som utmärkts på bifogad karta, Bilaga 1, ska utgöra naturreservatet Jalomaa.

I enlighet med 3 § förordningen (1998:1252) om områdesskydd enligt miljöbalken m.m. fastställer länsstyrelsen bifogad skötselplan (Bilaga 5).

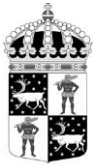
För att uppnå och tillgodose syftet med reservatet beslutar länsstyrelsen med stöd av 7 kap 5, 6 och 30 §§ MB samt 22 § förordningen om områdesskydd enligt miljöbalken m.m. att nedan angivna föreskrifter ska gälla i reservatet.

Syfte

Syftet med reservatet är att bevara områdets värdefulla naturmiljö med dess opåverkade karaktär och biologiska mångfald. Skogar, våtmarker, vattendrag och andra ingående ekosystem ska ges förutsättningar att utvecklas naturligt. Syftet är även att motverka fragmentering av området och att de delar av reservatet som idag har lägre naturvärden ska utvecklas i riktning mot ett naturligt tillstånd. Inom ramen för ovanstående är reservatets syfte också att ge möjlighet till naturupplevelser och friluftsliv i ostörd natur.

Syftet ska nås genom att:

- Inget skogsbruk bedrivs i området.
- Exploateringar och annan verksamhet som kan skada naturmiljön i området förhindras.
- Områdets skogsmark lämnas för fri utveckling. Det kan dock bli aktuellt att genomföra naturvårdsbränning eller andra naturvårdsåtgärder i vissa delar.
- Vid behov återställa områdets naturliga hydrologi genom att till exempel lägga igen diken.
- Främmande arter som bedöms utgöra ett hot mot ekosystemen i reservatet tas bort, i de fall det är möjligt.
- Naturliga störningar som till exempel översvämningar och stormfällningar tillåts ha ett naturligt förlopp. Bränder kan dock släckas vid behov.
- Fällning av träd undviks vid alla typer av åtgärder, förutom vid avveckling av främmande trädslag.



- Alla åtgärder i reservatet planeras så att körskador och annan påverkan på markskikt och vattendrag undviks.
- Besökare informeras om reservatets naturvärden.

Skälen för länsstyrelsens beslut

Skälen för bildandet av reservatet samt dess prioriterade bevarandevärden är den urskogsartade skogen med dess stora biologiska mångfald och höga friluftsvärden. Jalomaa utgörs av ett stort, sammanhängande och variationsrikt skogs- och våtmarksområde med brandpräglade, lövrika blandskogar av urskogskaraktär och våtmarker med höga våtmarksvärden. Skogen är i vissa delar högproduktiv, tillgången på död ved är i regel god och tallöverståndare med en ålder uppemot 500 år förekommer spritt.

Skogsavverkning, dikning eller annan exploatering skulle innebära att områdets naturvärden förstörs.

Uppgifter om naturreservatet

Naturreservatets namn:	Jalomaa
Kommun:	Pajala
Lägesbeskrivning:	Ca 20 km sydost om Pajala
Area:	1700 ha
Berörda fastigheter:	Allmänningsskogen 1:1, Pajala Allmänningsskogar Pääjärvi 2:1, Privat markägare Pääjärvi 1:2, Privat markägare
Natura 2000:	SE0820430 Torne och Kalix älvsystem
Sameby:	Sattajärvi koncessionssameby
Förvaltare:	Länsstyrelsen

Reservatsföreskrifter

A. Föreskrifter enligt 7 kap 5 § MB om inskränkningar i rätten att använda mark- och vattenområden inom reservatet. Utöver vad som annars gäller enligt lag är det förbjudet att:

1. Bedriva skogsbruk, fälla eller på annat sätt skada levande träd och buskar. Skada eller flytta liggande eller stående döda träd och buskar.
2. På annat sätt än vad som anges under punkt 1 skada eller förändra mark eller vegetation på land eller i vatten, t ex genom att borra, spränga, anordna upplag, gräva, dikesrensa, schakta, eller dumpa.



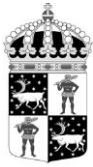
3. Uppföra eller utöka byggnad eller annan anläggning som till exempel mast eller vindkraftverk, med undantag för älgorn enligt A12.
4. Anlägga väg eller led.
5. Anlägga ledning i luft, mark eller vatten.
6. Bedriva vattenverksamhet, t ex genom vattenreglering, muddring, avledande av vatten eller anläggande av vandringshinder.
7. Plantera in växt-, djur-, eller svampart.
8. Släppa ut eller sprida avloppsvatten, gifter, biologiska eller kemiska bekämpningsmedel, vådliga ämnen, kalk, växtnäringsämnen eller andra främmande ämnen som kan skada naturen.
9. Framföra motordrivna fordon utanför väg. Vägens sträckning framgår av Bilaga 1.
10. Sätta upp tavla, plakat, skylt, göra inskrift eller andra markeringar i naturen.

Vidare är det utan länsstyrelsens tillstånd förbjudet att:

11. Förändra byggnad eller anläggning.
12. Uppföra älgorn.

Undantag från reservatsföreskrifterna i punkt A:

1. Föreskrifterna ska inte utgöra hinder för förvaltaren att utföra de åtgärder för reservatets vård och skötsel som krävs för att tillgodose syftet med reservatet och som anges i föreskrifter med stöd av 7 kap 6 § MB i detta beslut.
2. Ovanstående föreskrifter ska inte utgöra hinder för underhåll av väg, exempelvis snöröjning, flytt av träd som fallit över vägen eller andra åtgärder för att bibehålla vägens nuvarande standard. Innan större underhållsåtgärder ska samråd ske med länsstyrelsen enligt 12 kap 6 § MB. Exempel på sådana åtgärder är byte av vägtrummor och rensning av vägdiken. Vägens sträckning framgår av Bilaga 1.
3. Ovanstående föreskrifter ska inte heller utgöra hinder för underhåll av byggnader, stigar, leder eller andra anläggningar. Innan större underhållsåtgärder, exempelvis trädsäkring, ska samråd ske med länsstyrelsen enligt 12 kap 6 § MB.
4. Ovanstående föreskrifter ska inte utgöra hinder för att bedriva renskötsel i enlighet med rennäringslagen (1971:437) eller terrängkörning i samband med bedrivande av renskötsel enligt terrängkörningsförordningen (1978:594). Före anordnandet av fasta anläggningar ska samråd ske med länsstyrelsen enligt 12 kap 6 § MB, enligt vad som framgår av förordningen (1998:904) om anmälan för samråd.



5. Vid uttransport av fälld älg eller björn får terrängskoter, t ex fyrhjuling, användas. Särskild försiktighet ska iakttas för att undvika skador på mark, vegetation och vattenmiljöer.
6. Snöskoteråkning är tillåten i reservatet på väl snötäckt mark. Vid körning ska i första hand befintliga leder användas. Skador på mark och vegetation får ej uppstå.

B. Föreskrifter enligt 7 kap 6 § MB om skyldighet att tåla visst intrång

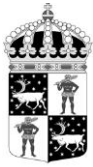
Ägare och innehavare av särskild rätt till fastigheterna förpliktas att tåla att följande åtgärder kan komma att genomföras för att tillgodose syftet med naturreservatet.

1. Utmärkning av reservatet.
2. Uppsättning och underhåll av informationsskylt som placeras på lämplig plats intill skogsbilvägen.
3. Uppsättning och underhåll av tillfällig informationsskylt i samband med skötselåtgärd.
4. Naturvårdsbränning samt efterföljande stängsling av myrholmarna belägna inom de områden som utmärkts i bilaga 3.
5. Utförande av återställningsåtgärder i skogsmark inom de områden som utmärkts i bilaga 3, exempelvis ringbarkning, stängsling och/eller röjning av ungskog.
6. Borttagande av främmande arter, exempelvis contortatall.
7. Utförande av återställningsåtgärder rörande vattenkvalitet, hydrologi och bottenmiljöer som exempelvis igenläggning av diken.
8. Genomförande av undersökningar av flora och fauna samt av mark- och vattenförhållanden, inklusive uppföljning av bevarandemål.

C. Ordningsföreskrifter enligt 7 kap 30 § MB

Utöver vad som annars gäller är det för allmänheten förbjudet att:

1. Fälla eller på annat sätt skada levande eller döda träd och buskar.
2. Samla in vedsvampar, mossor eller lavar.
3. Skada vegetationen i övrigt genom att t ex gräva upp växter.
4. Fånga, skada eller döda ryggradsdjur. Ta ägg eller störa djurlivet genom att exempelvis klättra i boträd eller medvetet uppehålla sig i närheten av fågelbo, lya eller gryt.
5. Samla in ryggradslösa djur.
6. Förstöra eller skada berg, jord eller sten på land eller i vatten genom att t ex borra, hacka, spränga, rista, gräva eller måla.
7. Skräpa ner.



8. Anlägga en eldstad i form av en stenring. Vid eldning får endast löst liggande kvistar och grenar eller egen medhavd ved användas.
9. Framföra motordrivna fordon utanför väg. Vägens sträckning framgår av Bilaga 1.

Undantag från reservatsföreskrifterna i punkt C:

1. Föreskrifterna ska inte utgöra hinder för förvaltaren att utföra de åtgärder för reservatets vård och skötsel som krävs för att tillgodose syftet med reservatet och som anges i föreskrifter med stöd av 7 kap 6 § MB i detta beslut.
2. Utan hinder av ovanstående föreskrifter får renskötsel utövas i enlighet med rennäringslagen (1971:437) eller terrängkörning i samband med bedrivande av renskötsel enligt terrängkörningsförordningen (1978:594). Före anordnandet av fasta anläggningar ska samråd ske med länsstyrelsen enligt 12 kap 6 § MB, enligt vad som framgår av förordningen (1998:904) om anmälan för samråd.
3. Snöskoteråkning är tillåten i reservatet på väl snötäckt mark. Vid körning ska i första hand befintliga leder användas. Skador på mark och vegetation får ej uppstå.
4. I reservatet är det utan hinder av föreskriften C4 tillåtet att jaga och fiska i enlighet med gällande lagstiftning.
5. Bär- och matsvampplockning är tillåtet i området.

Upplysningar

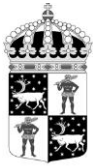
Detta beslut ska kungöras i länets författningssamling och i ortstidning.

Länsstyrelsen ska enligt 2 kap. 8 § miljötillsynsförordningen (2011:13) utöva operativ tillsyn över att naturreservatets föreskrifter följs. Enligt 29 kap. 2 och 2a §§ miljöbalken gäller bl.a. att brott mot föreskrift som meddelats med stöd av 7 kap. miljöbalken kan medföra straffansvar. Har någon vidtagit åtgärd i strid mot meddelad föreskrift, kan Länsstyrelsen enligt 26 kap. 9 och 14 §§ miljöbalken vid vite förelägga om rättelse.

Enligt 4 § skogsvårdslagen (1979:429) ska bestämmelser i denna lag eller med stöd av lagen meddelade föreskrifter inte tillämpas i den mån vad där sägs strider mot föreskrifter för naturreservatet. Det innebär t.ex. att eventuella vindfällan och stormskadad skog lämnas orörda.

Enligt 3 kap. 9 § lagen (2003:778) om skydd mot olyckor har, efter en eventuell brand, ägaren eller nyttjanderättshavaren ansvar för bevakning i den utsträckning som har beslutats av räddningsledaren efter avslutad räddningsinsats. Behövs bevakning med hänsyn till risken för ny brand men kommer bevakningen inte till stånd, får räddningsledaren utföra bevakningen på ägarens eller nyttjanderättshavarens bekostnad.

Länsstyrelsen kan meddela dispens från föreskrifter om det finns särskilda skäl och om det är förenligt med förbudets eller föreskriftens syfte.



Utöver föreskrifterna för naturreservatet gäller också generella bestämmelser till skydd för naturmiljön, t.ex.

- körning i terräng med motordrivet fordon enligt terrängkörningslagen (1975:1313),
- fridlysning av alla vilda fåglar och däggdjur samt deras ägg, ungar och bon enligt jaktlagen (1987:259). Vissa andra växt- och djurarter är fridlysta enligt 8 kap. miljöbalken och artskyddsförordningen (2007:845).

Redogörelse för ärendet

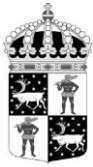
Ärendets beredning

Områdets höga naturvärden uppmärksammades efter att tips inkommit från Skogsstyrelsens distrikt i Pajala. Länsstyrelsen inventerade området år 2001, 2002, 2004 och 2010 och höga naturvärden konstaterades. I samband med en exkursion i området år 2010 fann Länsstyrelsen ett avverkningsanmält bestånd högproduktiv granskog om ca 25 ha med höga naturvärden som var beläget strax utanför den planerade reservatsgränsen. Avverkningen skulle inom kort påbörjas, men Länsstyrelsen lyckades komma överens med markägaren Pajala Allmänning om att avstå från att avverka beståndet och att låta det inkluderas i reservatet istället. Reservatet fick därmed sin nuvarande avgränsning.

Reservatet berör delar av tre olika fastigheter, varav en ägs av Pajala Allmänning och två av privata markägare. Förhandling om ersättning med ägarna till de tre berörda fastigheterna inleddes strax efter att inventeringarna påbörjats. År 2006 tecknades det första intrångsavtalet, då med den privata ägaren av fastigheten Pääjärvi 2:1. Under 2017 löstes ersättningsfrågan för den största markägaren, Pajala allmänning, genom tecknandet av ett intrångsavtal. År 2020 tecknades ett intrångsavtal med ägaren av den tredje fastigheten Pääjärvi 1:2.

Ärendet har remitterats till Skogsstyrelsen, Försvarsmakten, Sametinget och Sveriges geologiska undersökningar (SGU). Försvarsmakten har inget att erinra i ärendet, och SGU avstår att yttra sig. Skogsstyrelsen skriver i sitt yttrande att dom ser positivt på att naturvärdena i området skyddas långsiktigt, men också att dom gärna sett att reservatet skulle omfatta en grannfastighet där dom i dagsläget tecknat naturvårdsavtal med markägaren. Sametinget ställer sig positiva till reservatsbildningen och framför att det planerade reservatet ligger i ett område som har stor betydelse för rennäringen med goda renbetesmöjligheter. Dom belyser även att Jalomaa ligger inom betesområdet för Sattajärvi koncessionssameby.

Markägare, Sattajärvi koncessionssameby, och övriga sakägare har förelagts att yttra sig över förslaget. Samtliga har tagit del av förslaget till beslut, men inga skriftliga yttranden har inkommit. Samebyn har dock vid kontakter med länsstyrelsen muntligen framfört att de generellt är positiva till skyddandet av natur, men samtidigt att de har synpunkter på reservatets avgränsning. Gränsande mot reservatets norra del finns ett



stort contortabestånd som ställer till med stora problem för rennäringen och byn hade därför helst sett att området hade inkluderats i reservatet och restaurerats. Länstyrelsen konstaterar att det aktuella beståndet omfattar ca 160 ha contorta som i dagsläget helt saknar naturvärden. Samtidigt är beståndet lätt åtkomligt för markägaren via väg, vilket innebär att det inte finns några hinder för fortsatt brukande. Myndigheten bedömer därför sammantaget inte att det finns några skäl att inkludera området i reservatet.

Samråd med Pajala kommun har föregått beslutet och de har inte inkommit med något svar.

Samråd med Naturvårdsverket och Havs- och vattenmyndigheten har genomförts som tillstyrker förslaget.

Länstyrelsens bedömning och motivering

Motivering av beslut

Området utgör en från naturvårdssynpunkt mycket värdefull naturskog som hyser en stor mångfald av växter och djur knutna till naturskogsmiljöer. Stora delar av reservatets skogar är lövrika och urskogsartade. Reservatets myrområden håller endera högsta naturvärdesklass eller näst högsta naturvärdesklass enligt Länstyrelsens våtmarksinventering. Skogsavverkning, dikning eller annan exploatering skulle innebära att områdets naturvärden samt dess opåverkade och ostörda karaktär förstörs. De höga naturvärden som finns i området kräver ett omfattande och långsiktigt skydd för att bevaras och utvecklas. Med anledning av detta har frågan om bildande av ett naturreservat aktualiserats.

Överensstämmelse med strategier för skydd samt förenlighet med miljömål

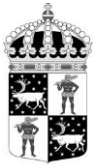
Beslutet följer gällande riktlinjer för prioritering av naturreservatsskydd och Sveriges internationella åtaganden om skydd av den biologiska mångfalden, samt Sveriges miljökvalitetsmål. Beslutet ger därmed ett värdefullt bidrag till uppfyllandet av flera miljökvalitetsmål, bland annat *Levande skogar*, *Myllrande våtmarker*, *Levande sjöar och vattendrag* samt *Ett rikt växt- och djurliv*.

Beslutets förenlighet med planer

I kommunens översiktsplan (gällande sedan år 2010) kallas Jalomaa för ett planerat naturreservat och i den tillhörande kartan "Naturreservat och blivande naturreservat" är Jalomaas gräns utmärkt som "Pågående naturreservatsbildning". I översiktsplanens markanvändningskarta klassas ett större område som "Skogsbruk, jordbruk, rennäring" samt "Övriga riksintressen", inom vilket Jalomaa är beläget. Länstyrelsen bedömer att ett naturreservat i det aktuella området är förenligt med Pajala kommuns översiktsplan.

Området omfattas inte av detaljplaner eller andra planer.

Beslutets förenlighet med hushållningsbestämmelserna i 3 och 4 kap MB



Området utgör kärnområden av riksintresse för rennärigen enligt 3 kap § 5 MB. Länsstyrelsen bedömer att bildandet av reservatet är en åtgärd som inte påtagligt försvårar för rennärigen. Inom området rinner även vattendrag vilka hör till Natura 2000-området Torne- och Kalix Älvsystem men som ej heller påverkas av bildandet av reservatet. Länsstyrelsen bedömer således att reservatsbildningen är förenlig med hushållningsbestämmelserna i 3 och 4 kap MB.

Intresseprövning

I enlighet med 7 kap 25 § MB ska det finnas en rimlig balans mellan de värden som ska skyddas och de inskränkningar som beslutet innebär för den enskildes markanvändning. Därför ska det alltid göras en intresseprövning mellan allmänna och enskilda intressen. Länsstyrelsen bedömer att den avgränsning av naturreservatet och de inskränkningar som har gjorts är nödvändiga för att bevara de höga naturvärdena i området, samt att de inte går längre än vad som behövs för att tillgodose reservatets syfte. Berörda markägare har ersatts för det intrång i pågående markanvändning som reservatsbeslutet innebär.

Konsekvensutredning

Enligt förordningen (2007:1244) om konsekvensutredning vid regelgivning ska en Myndighet innan beslut om föreskrifter så tidigt som möjligt utreda ordningsföreskrifternas kostnadsmissiga och övriga konsekvenser. Enligt samma förordning får myndigheten göra ett undantag från regeln om den bedömer att det saknas skäl att genomföra en konsekvensutredning. Länsstyrelsen bedömer att ordningsföreskrifterna behövs för att tillgodose syftet med naturreservatet. Föreskrifternas konsekvenser för allmänheten eller i övrigt bedöms vara så små att en särskild konsekvensutredning inte behöver upprättas.

Beskrivning av området

Area: 1700 ha

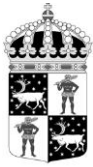
Naturtyper: Skogsmark 1013 ha, varav produktiv skog 653 ha

Öppen våtmark 631 ha

Övrig mark 56 ha

Jalomaa ligger 20 km sydost om centrala Pajala eller 8 km väst om Kardi, i ett utpräglat bergkullsslättlandskap inom Pajala kommun. Reservatet sträcker sig ca 10 km i nordsydlig riktning och är beläget på en höjd av ca 130 m till 180 m över havet, och utgörs av en skogs- och myrmosaik samt större fastmarksområden. På fastmarkerna i norr finner man de två höjderna Keskinenlaki samt Jalomaa. Ca 1 km väst om Jalomaa ligger det mindre naturreservatet Päävaara.

Området är mycket variationsrikt och omfattar många olika naturtyper. Stora delar av reservatets fastmarker är klädda med en ca 150 år gammal skog som uppkommit efter brand, där gran och löv omväxlande dominerar. Död ved av flera trädslag i form av lågor och torrakor samt en brandprägel i form av brandljud och kolade stubbar



förekommer i varierande mängd i nästan hela reservatet. Gammalt löv är ett återkommande inslag inom hela området i form av grovvuxna sälgar, aspar och björkar. Andelen tall varierar och tallarnas ålder ligger mellan 120 och 150 år. Tallöverståndare med en ålder uppemot 500 år förekommer också och dessa är mer frodvuxna. Skogen är mosaikartat fuktig och i delar högproduktiv vilket bidrar till bevarandevärdet.

De skogsbeklädda områdena kring Jalomaas två bäckar domineras av gransumpskog med ett varierande och bitvis stort inslag av löv. Tillgången på död ved är god inom dessa områden, och lågor förekommer i olika nedbrytningsstadier som inte sällan är starkt påverkade av den fuktiga miljön i området.

Till stor del saknas spår av skogsbruk inom reservatet. Utöver ett fåtal små myrholmar som nyligen kalavverkats har endast viss plockhuggning förekommit inom området. Reservatets södra del korsas även av ett antal mycket gamla traktorvägar. Påverkansgraden är ändå så pass låg att det inte nämnvärt påverkar Jalomaas urskogskaraktär.

Inom reservatet finns stora sammanhängande våtmarksområden vilka till stor del håller endera högsta naturvärdesklass eller näst högsta naturvärdesklass enligt Länsstyrelsens Våtmarksinventering. De två vattendrag som rinner genom reservatet är en del av särskilt värdefulla vattenmiljöer som har höga limniska värden. De ingår i Torne- och Kalix älvsystem och är därmed skyddade enligt EU:s nätverk Natura 2000. Det finns också delar av områdets våtmarker som är dikade eller är påverkade av dikning.

I reservatet påträffas flera typiska naturvårdsarter som skvallrar om lång naturlig kontinuitet och orördhet. Flera av dessa är av rödlistan klassade som nära hotade (NT), t ex röd trolldruva, myrmurkling, stjärntagging, brunpudrad nållav, stiftgelélav, rosentickaharticka, ullticka, gränsticka, gammelgransskål, granticka, oljetagging, garnlav och sälggetingbock. I reservatet finns även flera registrerade fynd av arter som i rödlistan klassats som sårbara (VU), t ex lappticka, fläckporing, sprickporing, doftticka, tajgaskinn, gräddticka, rynkskinn, asptagging, ostticka och lateritticka. Utöver dessa har man även funnit de fridlysta kärlväxterna lappranunkel, knärot, revlummer, skogsnycklar och Jungfru Marie nycklar inom reservatet.

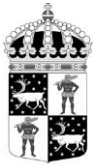
I reservatets sydöstra del, precis innanför gränsen, finns en gammal husgrund. Fornlämningsområdet fortsätter utanför reservatet där det bland annat finns en tjärdal och fler husgrunder. Strax utanför reservatets norra gräns finns en beteshage och en arbetshage som tillhör Sattajärvi sameby.

Hur man överklagar

Detta beslut kan överklagas hos regeringen (Miljödepartementet) enligt Bilaga 4.

Beslutets ikraftträdande

Beslutet gäller från den dag det vunnit laga kraft, utom vad gäller föreskrifter med stöd av 7 kap 30 § miljöbalken, vilka gäller omedelbart.



Länsstyrelsen
Norrbotten

BESLUT

Datum
2021-11-18

Diarienummer
511-141-2021

NVR ID:
2054541

10 (10
)

Beslutande

I detta ärende har beslut tagits av landshövding Lotta Finstorp efter föredragning av naturskyddshandläggare Nils Bodin. I den slutliga handläggningen av ärendet deltog även naturskyddshandläggare Adam Helleberg, chefen för naturskyddsensheten Per-Anders Jonsson samt jurist Sofia Sandelid.

Denna handling har godkänts digitalt och saknar därför namnunderskrift.

Så här hanterar Länsstyrelsen personuppgifter

Information om hur vi hanterar dessa finns på www.lansstyrelsen.se/dataskydd.

Bilagor:

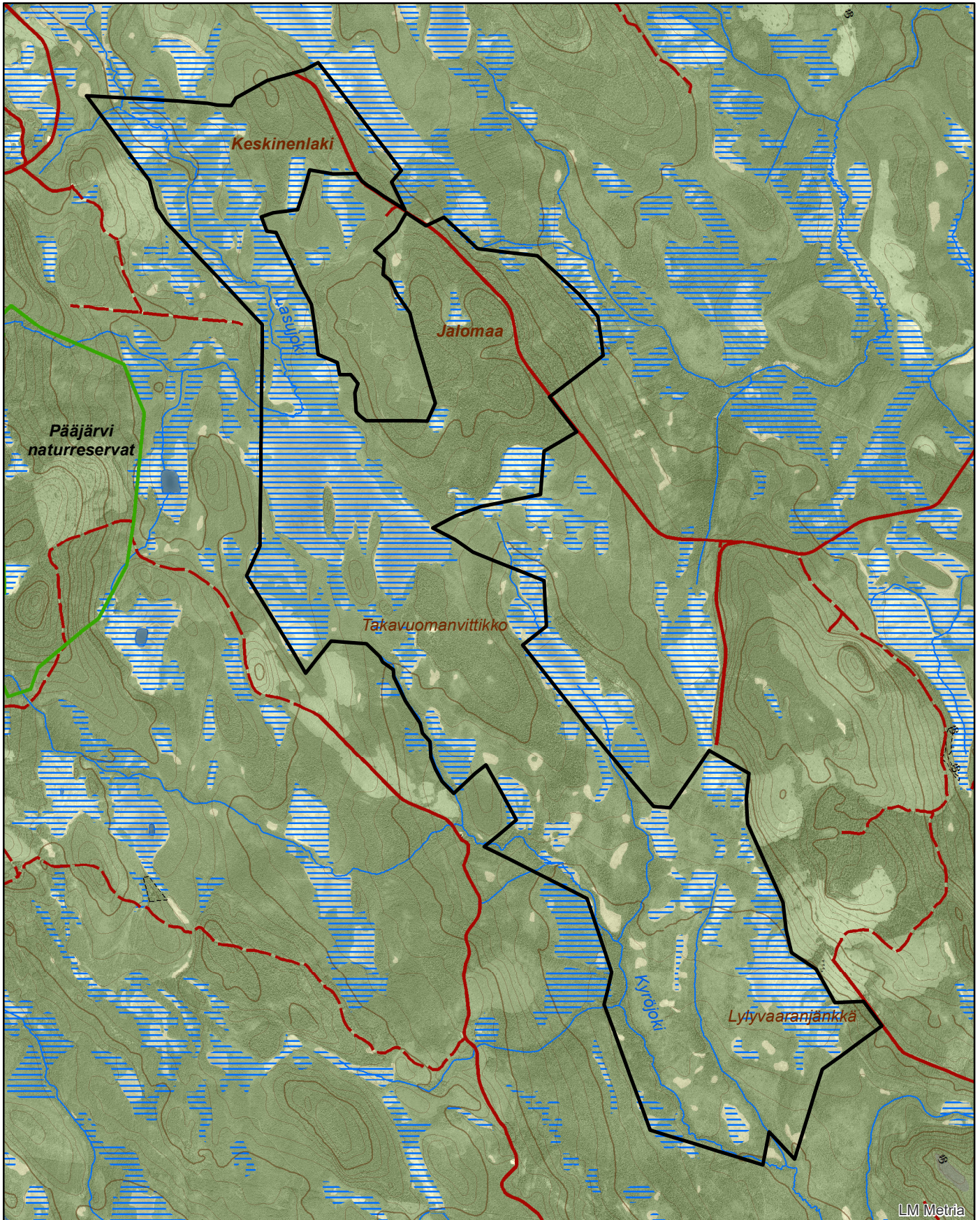
1. Karta över reservatet
2. Översiktskarta
3. Precisering av föreskrift B4 och B5
4. Hur man överklagar
5. Skötselplan




Naturreseptet Jalomaa

Area 1700 ha

Skala 1:45 000

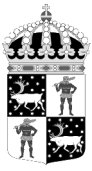
Länsstyrelsen
Norrbotten

© Länsstyrelsen Norrbotten och © Lantmäteriet

 Gräns för naturreseptet

0 1 000 2 000 3 000 Meter



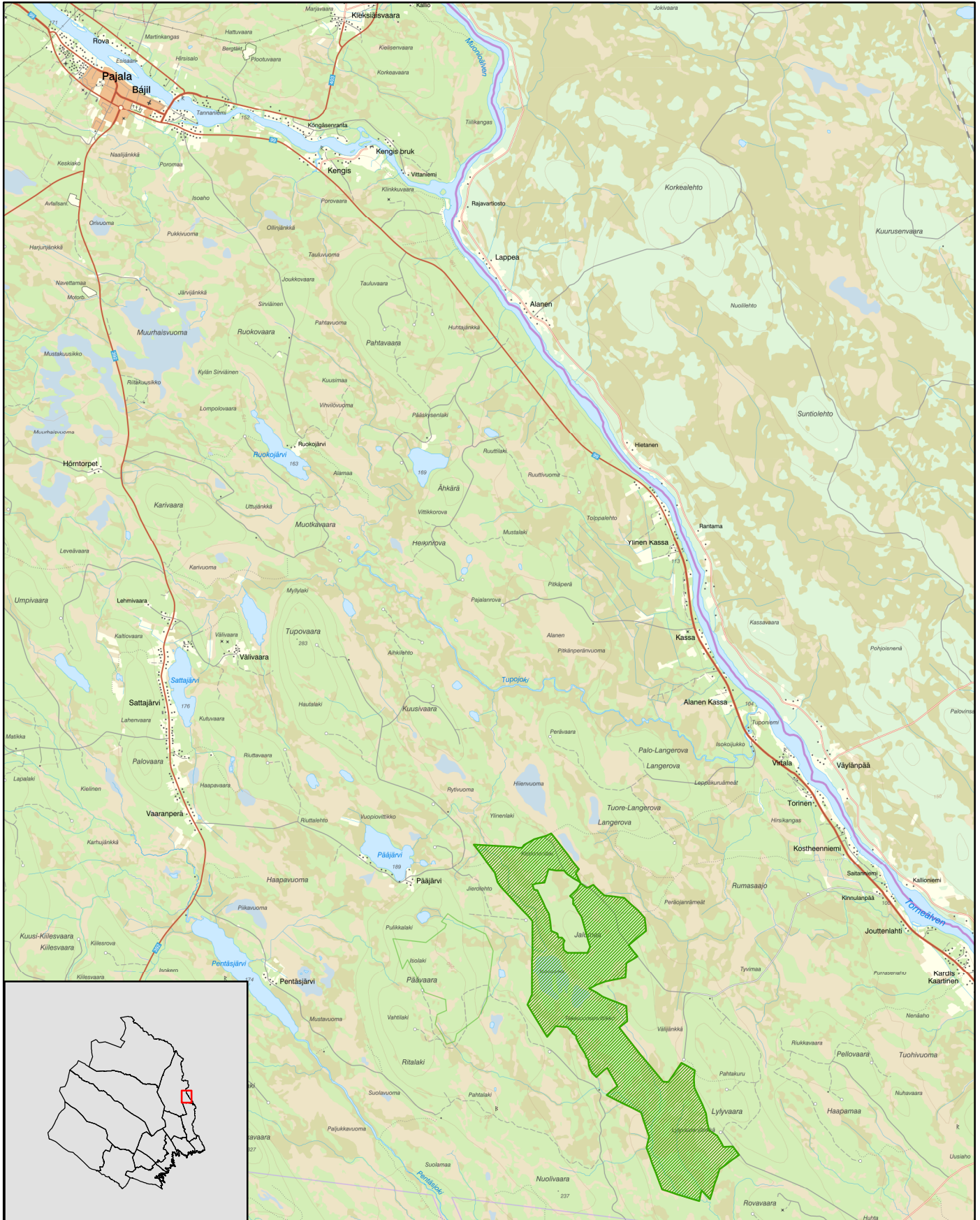


Naturreservatet Jalomaa



Pajala kommun

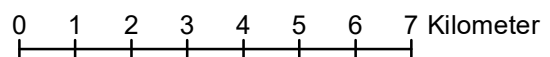
Skala 1:135 000

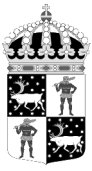
Länsstyrelsen
Norrbotten



© Länsstyrelsen Norrbotten och © Lantmäteriet

-  Gräns för naturreservatet
-  Övriga naturreservat





Länsstyrelsen
Norrbotten

511-141-2021

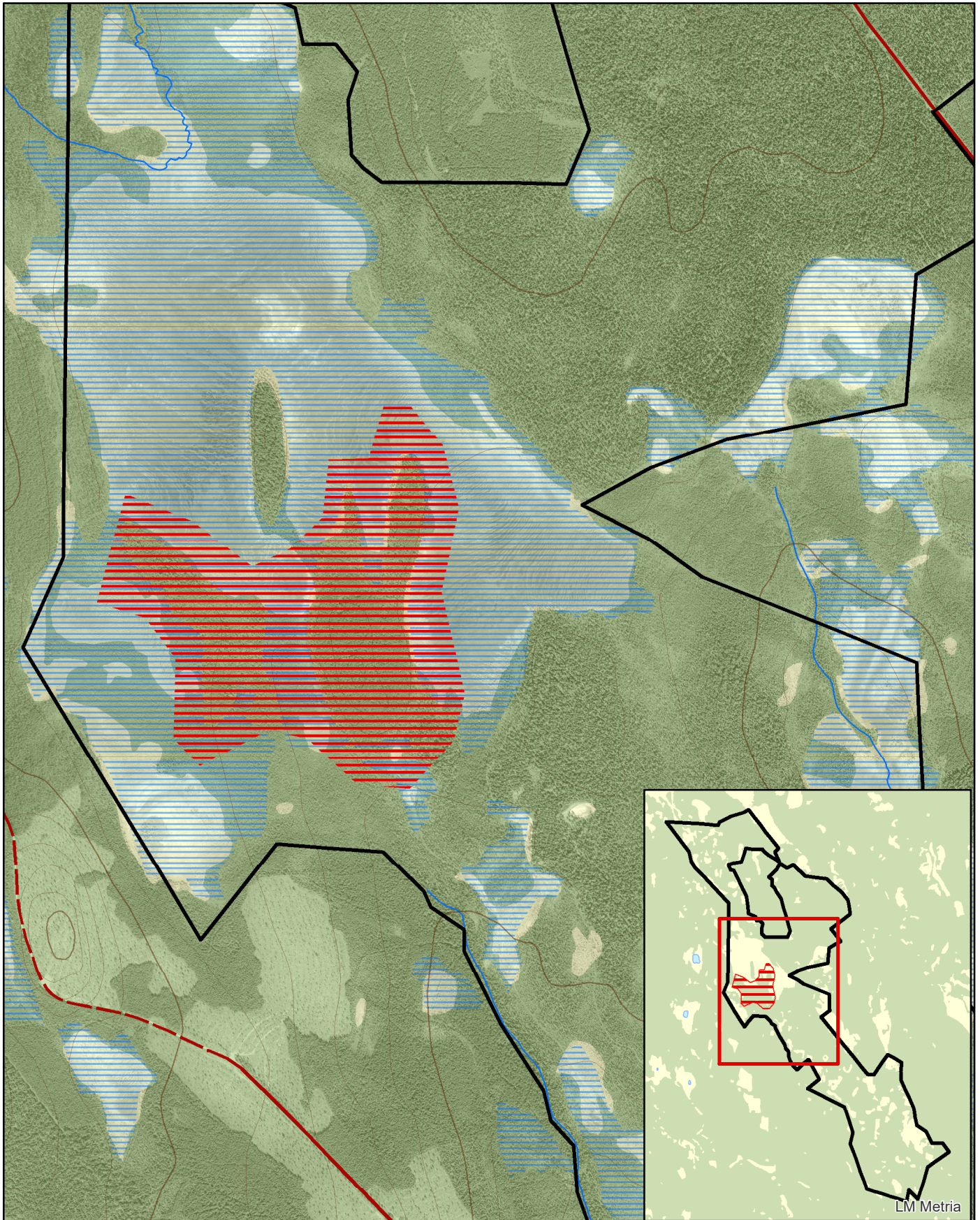
NVR ID 2054541

Bilaga 3


Naturreservatet Jalomaa


Precisering av föreskrift B4 och B5

Skala 1:15 000



© Länsstyrelsen Norrbotten och © Lantmäteriet

 Område där eventuella naturvårdsåtgärder enligt föreskrift B4 och B5 är tillåtet.

 Gräns för naturreservatet

0 1 000 Meter

