

## Bildande av naturreservatet Kanibäcken i Jokkmokks kommun

### Beslut

Med stöd av 7 kap 4 § miljöbalken (1998:808), MB, beslutar länsstyrelsen att det område som utmärkts på bifogad karta, Bilaga 1, ska utgöra naturreservatet Kanibäcken. Den slutliga inmätningen av området kan innebära mindre justeringar av reservatets avgränsning och areal.

I enlighet med 3 § förordningen (1998:1252) om områdesskydd enligt miljöbalken m.m. fastställer länsstyrelsen bifogad skötselplan (Bilaga 8).

För att uppnå och tillgodose syftet med reservatet beslutar länsstyrelsen med stöd av 7 kap 5, 6 och 30 §§ MB samt 22 § förordningen om områdesskydd enligt miljöbalken m.m. att nedan angivna föreskrifter ska gälla i reservatet.

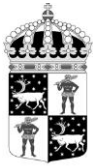
### Syfte

Syftet med reservatet är att bevara och vid behov vårda värdefulla naturmiljöer i form av ett fritt strömmande vattensystem med en hög grad av naturlighet. Områdets opåverkade karaktär, biologiska mångfald, naturliga hydrologi och bottenmiljöer ska bevaras. Syftet är vidare att skydda och vid behov återställa livsmiljöer för skyddsvärda arter, främst vattensystemets rika bestånd av flodpärlmussla. Omgivande strandmiljöer, våtmarker och skogar ska också bevaras och ges förutsättningar att utvecklas naturligt. De delar av reservatet som idag har lägre naturvärden ska utvecklas i riktning mot ett naturligt tillstånd.

Inom ramen för dessa syften ska reservatets även ge möjlighet till naturupplevelser och friluftsliv.

Syftet ska nås genom att:

- Vid behov återställa områdets naturliga hydrologi och struktur genom att till exempel lägga igen diken, åtgärda vandringshinder eller återställa vattendrag efter flottledsrensning.
- Inget fiske bedrivs i vatten med betydelse för föryngring av öring och flodpärlmussla.
- Inget skogsbruk bedrivs i området.



- Utvecklingsmarker, arronderingsmarker och skyddszoner återställs till naturskog genom fri utveckling eller naturvårdande skötsel som exempelvis ringbarkning och/eller röjning av ungskog.
- Exploateringar och annan verksamhet som kan skada naturmiljön i området förhindras.
- Främmande arter som bedöms utgöra ett hot mot ekosystemen i reservatet tas bort, i de fall det är möjligt.
- Naturliga störningar som till exempel översvämningar och stormfällningar tillåts ha ett naturligt förlopp. Bränder ska dock släckas när kantzoner till sjöar och vattendrag riskerar att fatta eld.
- Alla åtgärder i reservatet planeras så att körskador och annan påverkan på markskiktet undviks.
- Besökare informeras om reservatets naturvärden.
- Naturreservatets värde för friluftslivet säkras genom att områdets orörda och ostörda karaktär bevaras.

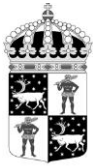
### Skälen för länsstyrelsens beslut

Skälen för bildandet av reservatet samt dess prioriterade bevarandevärden är vattensystemet med dess population av flodpärlmussla.

Vandringshinder, ohållbart fiske, skogsavverkning, dikning eller annan exploatering skulle innebära att områdets naturvärden förstörs.

### Uppgifter om naturreservatet

Naturreservatets namn:	Kanibäcken
Kommun:	Jokkmokk
Lägesbeskrivning:	23 km NNV om centrala Vuollerim
Area:	ca 607 ha
Fastigheter:	Ranesvare 1:1, Naturvårdsverket Ranesvare 3:1, Naturvårdsverket
Sameby:	Jåhkågaska tjiellde, Gällivare, Sirges, Tuorpon, Udtja.
Förvaltare:	Länsstyrelsen



## Reservatsföreskrifter

A. Föreskrifter enligt 7 kap 5 § MB om inskränkningar i rätten att använda mark- och vattenområden inom reservatet. Utöver vad som annars gäller enligt lag är det förbjudet att:

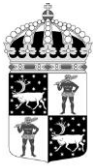
1. Bedriva skogsbruk, fälla eller på annat sätt skada levande träd och buskar. Skada eller flytta liggande eller stående döda träd och buskar.
2. På annat sätt än vad som anges under punkt 1 skada eller förändra mark eller vegetation på land eller i vatten, t ex genom att borra, spränga, anordna upplag, gräva, dikesrensa, schakta, vaska guld eller andra mineral eller dumpa.
3. Uppföra eller utöka byggnad eller annan anläggning som till exempel mast eller vindkraftverk, med undantag för älgorn enligt A 15.
4. Anlägga väg eller led.
5. Anlägga ledning i luft, mark eller vatten.
6. Bedriva vattenverksamhet, t ex genom vattenreglering, muddring, avledande av vatten eller anläggande av vandringshinder.
7. Plantera in växt-, djur-, eller svampart.
8. Fiska i bäckarna eller i de sjöar som är förbundna med bäckarna. Se förbudsområde i Bilaga 3.
9. Släppa ut eller sprida avloppsvatten, gifter, biologiska eller kemiska bekämpningsmedel, vådliga ämnen, kalk, växtnäringsämnen eller andra främmande ämnen som kan skada naturen.
10. Framföra motordrivna fordon utanför väg. Vägarnas sträckning framgår av Bilaga 3.
11. Framföra fartyg, exempelvis vattenskoter eller båt, med en hastighet som överskrider 5 knop.
12. Sätta upp tavla, plakat, skylt, göra inskrift eller andra markeringar i naturen.

Vidare är det utan länsstyrelsens tillstånd förbjudet att:

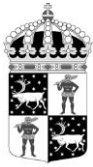
13. Utan länsstyrelsens tillstånd utföra fiskevårdande åtgärder såsom iläggning av sten eller grus, borttagning av vandringshinder eller liknande.
14. Förändra byggnad eller anläggning.
15. Uppföra älgorn.

Undantag från reservatsföreskrifterna i punkt A:

1. Föreskrifterna ska inte utgöra hinder för förvaltaren att utföra de åtgärder för reservatets vård och skötsel som krävs för att tillgodose syftet med reservatet och som anges i föreskrifter med stöd av 7 kap 6 § MB i detta beslut.



2. Ovanstående föreskrifter ska inte utgöra hinder för underhåll av väg, exempelvis snöröjning, flytt av träd som fallit över väg eller andra åtgärder för att bibehålla vägarnas nuvarande standard. Innan större underhållsåtgärder ska samråd ske med länsstyrelsen enligt 12 kap 6 § MB. Exempel på sådana åtgärder är byte av vägtrummor och rensning av vägdiken. Vägarnas sträckning framgår av Bilaga 3.
3. Ovanstående föreskrifter ska inte utgöra hinder för underhåll av byggnader, stigar, leder eller andra anläggningar. Innan större underhållsåtgärder ska samråd ske med länsstyrelsen enligt 12 kap 6 § MB.
4. Ovanstående föreskrifter ska inte utgöra hinder för underhåll eller akuta reparationer av kraftledningar inom reservatet. Innan större underhållsåtgärder, exempelvis trädsäkring, planerade reparationer eller ombyggnationer inom befintlig skogsgata, ska samråd ske med länsstyrelsen enligt 12 kap 6 § MB. Breddning av ledningsgator omfattas inte av undantaget. Undantaget i denna punkt gäller under förutsättning att
  1. skogsgatan lämnas orörd i området markerat med diagonala linjer i Bilaga 4. Vegetation som riskerar att växa in i kraftledningarna får dock kapas på lägst 4 meters höjd. Om det uppstår arbetsmiljörisker eller tekniska svårigheter att kapa viss vegetation på 4 meters höjd får vegetation kapas på lägst 2 meters höjd,
  2. inga motordrivna fordon framförs inom området markerat med diagonala linjer i Bilaga 4. Fyrhjuling får dock framföras efter det färdstråk som är markerat i Bilaga 4 och snöskoteråkning är tillåten på väl snötäckt mark. Och,
  3. en bro anläggs vid framförel av fyrhjuling över vattendraget så att vattenmiljön inte tar skada.
5. Ovanstående föreskrifter ska inte utgöra hinder för att bygga en ny transmissionsnätsledning. Undantaget i denna punkt gäller endast inom det område markerat med streckad röd linje i Bilaga 4. Utökningen av skogsgatan ska göras längs den vid reservatsbeslutet befintliga skogsgatans nordöstra sida och ska anpassas för att minimera skador på områdets naturvärden. Innan åtgärder enligt detta stycke utförs ska samråd ske med länsstyrelsen enligt 12 kap 6 § MB. Undantaget i denna punkt gäller endast under förutsättning att
  1. skogsgatan enligt den vid reservatsbeslutet gällande ledningsrätten (25-F1993-85.1) inte utökas mer än 40 meter totalt. Trädsäkring får dock ske utanför dessa 40 meter,
  2. vegetation som riskerar att växa in i kraftledningen kapas på lägst 4 meters höjd och lämnas som död ved i reservatet. Om det uppstår arbetsmiljörisker eller tekniska svårigheter att kapa viss vegetation på 4



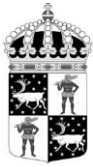
meters höjd får vegetationen kapas på 2 meters höjd. Övriga träd lämnas orörda och,

3. inga motordrivna fordon framförs inom området markerat med diagonala linjer i Bilaga 4. Snöskoteråkning på väl snötäckt mark är dock tillåten.
6. Ovanstående föreskrifter ska inte utgöra hinder för ägare till fastigheterna Kuouka 7:3 och Kuouka 8:3 att i samband med skogsbruksåtgärder framföra motordrivna fordon på väl tjälad mark längs körstråk markerat i Bilaga 5. Vid körning ska särskild försiktighet iakttas, skador på vattenmiljöer, mark eller vegetation får ej uppstå.
7. Ovanstående föreskrifter ska inte utgöra hinder för att bedriva renskötsel i enlighet med rennäringslagen (1971:437) eller terrängkörning i samband med bedrivande av renskötsel enligt terrängkörningsförordningen (1978:594). Före anordnandet av fasta anläggningar ska samråd ske med länsstyrelsen enligt 12 kap 6 § MB, enligt vad som framgår av förordningen (1998:904) om anmälan för samråd.
8. Vid uttransport av fälld älg eller björn får terrängskoter, t ex fyrhjuling, användas. Körning i vattendrag är dock förbjuden. Särskild försiktighet ska iakttas för att undvika skador på mark, vegetation och vattenmiljöer.
9. Föreskrifterna ska inte hindra utplantering av fisk i de två sjöarna Urtjojåvrásj (Urtjujaure), se karta i Bilaga 3. Tillstånd att utplantera måste dock sökas enligt gällande bestämmelser, som för närvarande är 2 kap 16 § förordningen (1994:1716) om fisket, vattenbruket och fiskerinäringen samt Fiskeriverkets föreskrifter om odling, utplantering och flyttning av fisk (FIFS 2011:13).
10. Snöskoteråkning är tillåten i reservatet på väl snötäckt mark. Skador på vattenmiljöer, mark eller vegetation får ej uppstå.

#### B. Föreskrifter enligt 7 kap 6 § MB om skyldighet att tåla visst intrång

Ägare och innehavare av särskild rätt till fastigheterna förpliktas att tåla att följande åtgärder kan komma att genomföras för att tillgodose syftet med naturreservatet.

1. Utmärkning av reservatet.
2. Uppsättning och underhåll av informationsskylt som placeras på lämplig plats intill skogsbilvägen.
3. Uppsättning och underhåll av tillfällig informationsskylt i samband med skötselåtgärd.
4. Utförande av återställningsåtgärder i skogsmark, exempelvis ringbarkning, och/eller röjning av ungskog inom skötselområdena markerade i Bilaga 6.
5. Borttagande av främmande arter, exempelvis bäckröding, regnbåge, signalkräfta eller contortatall.



6. Utförande av återställningsåtgärder rörande vattenkvalitet, hydrologi och bottenmiljöer som exempelvis utrivning av vandringshinder, igenläggning av diken eller återställa vattendrag efter flottledsrensning.
7. Genomförande av undersökningar av flora och fauna samt av mark- och vattenförhållanden, inklusive uppföljning av bevarandemål.

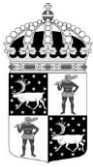
#### C. Ordningsföreskrifter enligt 7 kap 30 § MB

##### Utöver vad som annars gäller är det för allmänheten förbjudet att:

1. Fälla eller på annat sätt skada levande eller döda träd och buskar.
2. Samla in vedsvampar, mossor eller lavar.
3. Skada vegetationen i övrigt genom att t ex gräva upp växter.
4. Fånga, skada eller döda ryggradsdjur. Ta ägg eller störa djurlivet genom att exempelvis klättra i boträd eller medvetet uppehålla sig i närheten av fågelbo, lya eller gryt.
5. Samla in ryggradslösa djur.
6. Skada, döda eller samla in flodpärlmusslor.
7. Förstöra eller skada berg, jord eller sten på land eller i vatten genom att t ex borra, hacka, spränga, rista, gräva eller måla.
8. Vaska efter guld eller andra mineraler.
9. Skräpa ner.
10. Anlägga en eldstad i form av en stenring. Vid eldning får endast löst liggande kvistar och grenar eller egen medhavd ved användas.
11. Framföra motordrivna fordon utanför väg. Vägarnas sträckning framgår av Bilaga 3.
12. Framföra fartyg, t ex vattenskoter eller båt, med en hastighet som överskrider 5 knop.

##### Undantag från reservatsföreskrifterna i punkt C:

1. Föreskrifterna ska inte utgöra hinder för förvaltaren att utföra de åtgärder för reservatets vård och skötsel som krävs för att tillgodose syftet med reservatet och som anges i föreskrifter med stöd av 7 kap 6 § MB i detta beslut.
2. Utan hinder av ovanstående föreskrifter får renskötsel utövas i enlighet med rennäringslagen (1971:437) eller terrängkörning i samband med bedrivande av renskötsel enligt terrängkörningsförordningen (1978:594). Före anordnandet av fasta anläggningar ska samråd ske med länsstyrelsen enligt 12 kap 6 § MB, enligt vad som framgår av förordningen (1998:904) om anmälan för samråd.
3. Snöskoteråkning är tillåten i reservatet på väl snötäckt mark. Skador på vattenmiljöer, mark eller vegetation får ej uppstå.



4. I reservatet är det utan hinder av föreskriften C4 tillåtet att jaga i enlighet med gällande lagstiftning.
5. I reservatet är det utan hinder av föreskriften C4 tillåtet att fiska utanför de vatten med fiskeförbud som är markerade i Bilaga 3. Fiske ska ske i enlighet med gällande lagstiftning.
6. Bär- och matsvampplockning är tillåtet i området.

## Upplysningar

Detta beslut ska kungöras i länets författningssamling och i ortstidningar.

Länsstyrelsen ska enligt 2 kap. 8 § miljötillsynsförordningen (2011:13) utöva operativ tillsyn över att naturreservatets föreskrifter följs. Enligt 29 kap. 2 och 2a §§ miljöbalken gäller bl.a. att brott mot föreskrift som meddelats med stöd av 7 kap. miljöbalken kan medföra straffansvar. Har någon vidtagit åtgärd i strid mot meddelad föreskrift, kan Länsstyrelsen enligt 26 kap. 9 och 14 §§ miljöbalken vid vite förelägga om rättelse.

Enligt 4 § skogsvårdslagen (1979:429) ska bestämmelser i denna lag eller med stöd av lagen meddelade föreskrifter inte tillämpas i den mån vad där sägs strider mot föreskrifter för naturreservatet. Det innebär t.ex. att eventuella vindfällan och stormskadad skog lämnas orörda.

Enligt 3 kap. 9 § lagen (2003:778) om skydd mot olyckor har, efter en eventuell brand, ägaren eller nyttjanderättshavaren ansvar för bevakning i den utsträckning som har beslutats av räddningsledaren efter avslutad räddningsinsats. Behövs bevakning med hänsyn till risken för ny brand men kommer bevakningen inte till stånd, får räddningsledaren utföra bevakningen på ägarens eller nyttjanderättshavarens bekostnad.

Länsstyrelsen kan meddela dispens från föreskrifter om det finns särskilda skäl och om det är förenligt med förbudets eller föreskriftens syfte.

Utöver föreskrifterna för naturreservatet gäller också generella bestämmelser till skydd för naturmiljön, t.ex.

- körning i terräng med motordrivet fordon enligt terrängkörningslagen (1975:1313),
- fridlysning av alla vilda fåglar och däggdjur samt deras ägg, ungar och bon enligt jaktlagen (1987:259). Vissa andra växt- och djurarter är fridlysta enligt 8 kap. miljöbalken och artskyddsförordningen (2007:845).

## Redogörelse för ärendet

### Ärendets beredning

De höga naturvärdena i Kanibäcken har varit kända sedan länge. Länsstyrelsen inventerade bäcken åren 1993, 1994, 2005 och 2021 och konstaterade att det fanns en stor förekomst av flodpärlmusslor. Längs hela den sträcka som inventerades förekom



även en rekrytering inom musselpopulationen, vilket är väldigt värdefullt. Med anledning av detta pekade länsstyrelsen ut Kanibäcken som ett värdefullt vatten ur naturvårdssynpunkt i en redovisning till Naturvårdsverket år 2005.

Kanibäcken ingår i den regionala miljöövervakningen för stormusslor sedan år 2004. Utöver de inventeringar som nämnts ovan konstaterades en rekrytering av musslor vid en inventering 2013.

Länsstyrelsen har biotopkarterat Kanibäcken 2008 och 2013. Karteringarna visade på att i princip hela vattendraget är orensat med undantag för korta sträckor i anslutning till två vägtrummor.

Länsstyrelsen inventerade 2017 skogarna längs med bäcken och i de närmaste omgivningarna för att identifiera övriga naturvärden som kunde bidra till områdets skyddsvärde och långsiktiga bevarande. Efter detta avgränsades ett förslag till limniskt naturreservat.

Reservatsbildningen av Kanibäcken aktualiseras under 2018 i samband med en markaffär mellan Sveaskog och Jokkmokks allmanning. Naturvårdsverket kom överens med Sveaskog om att få köpa aktuellt område innan övriga delar såldes till allmanningen. Köpeavtalet mellan Naturvårdsverket och Sveaskog slöts i mars 2020.

Det finns även angränsande områden med höga naturvärden. Länsstyrelsen har beslutat att i ett första steg bilda naturreservat på den del av området som ägs av Naturvårdsverket. Myndigheten kommer därefter att arbeta vidare med skyddsarbetet för kvarvarande delar med målet att utöka naturreservatet till hela det skyddsvärda området.

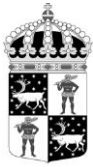
Vid beslutstillfället var Lantmäteriets fastighetsförrättning inte klar. När förrättningen har slutförts kommer reservatet att utgöra en egen fastighet.

Ärendet har remitterats till Skogsstyrelsen, Sveriges geologiska undersökningar (SGU), Försvarmakten och Sametinget. Skogsstyrelsen har inte kommit in med något svar. SGU meddelar att de avstår att yttra sig. Försvarmakten har inget att erinra mot förslaget. Sametinget ställer sig positiva till reservatsbildningen och framför att det planerade reservatet ligger i ett område som har stor betydelse för rennäringen med goda renbetesmöjligheter. Området korsas även av flera flyttleder mellan årstidslanden.

Jåhkågaska tjiellde, Gällivare skogssameby, Sirges sameby, Tuorpon sameby, Udtja sameby, Svenska kraftnät, Trafikverket, Vattenfall, privatpersoner som innehar servitut inom området och markägaren till de fastigheter som omges av reservatet har förelagts att yttra sig över förslaget. Samtliga har tagit del av förslaget till beslut. Av dessa har Jåhkågaska tjiellde, Trafikverket, Svenska kraftnät, Vattenfall och markägaren till de fastigheter som omges av reservatet inkommit med yttranden. Jåhkågaska tjiellde meddelar i sitt yttrande att de inte har något att erinra mot förslaget.

Samråd med Jokkmokks kommun har föregått beslutet. De har inga invändningar mot förslaget och anser att det är positivt att Länsstyrelsen tillämpar undantag för underhåll





av de kraftledningarna som finns i området samt byggnation av den planerade transmissionsnätsledningen.

Samråd med Naturvårdsverket och Havs och vattenmyndigheten har genomförts som tillstyrker förslaget.

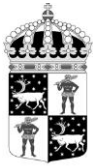
#### Trafikverkets synpunkter på förslaget

Trafikverket konstaterar i sitt yttrande att väg 811 berörs av naturreservatet och att underhåll av befintlig väg inte hindras av föreskrifterna, men att samråd ska ske med länsstyrelsen innan större underhållsåtgärder. Detta har Trafikverket inga invändningar mot. Däremot anser Trafikverket att exempel på större underhållsåtgärder som återfinns i undantagen från reservatsföreskrifterna i punkt A kan tas bort då de anser att sådana exempel lätt blir styrande. Trafikverket meddelar även att de kommer att samråda underhållsåtgärder som handlar om vattenverksamhet. Vidare ställer de sig frågande till var det är tänkt att besökare till naturreservatet ska parkera och anser att det bör finnas en hänvisning till parkeringsytor för att minska risk för parkerade bilar längs det statliga vägnätet. Trafikverket informerar även om att det krävs tillstånd från dem ifall skyltar ska sättas upp i närheten av allmän väg.

*Länsstyrelsens bedömning med avseende på Trafikverkets synpunkter:* Länsstyrelsen bedömer att exemplen på större underhållsåtgärder som återfinns i undantaget från reservatsföreskrifterna rörande vägunderhåll får stå kvar. Exemplen finns med i undantaget för att tydliggöra vilken typ av åtgärder som anses vara så omfattande att de är samrådspliktiga. Kanibäckens naturreservat hyser höga naturvärden i just vattenmiljöerna och därför är det extra viktigt att vattenkvaliteten inte påverkas negativt och att samråd genomförs innan större underhållsåtgärder. Utöver väg 811 som Trafikverket underhåller finns även skogsbilvägar inom naturreservatet som kan behöva underhåll. Länsstyrelsen kommer inte att hänvisa till speciella parkeringsytor i anslutning till reservatet. Detta eftersom inget högt besöksstryck förväntas i reservatet och att besökare troligtvis kommer att parkera efter skogsbilvägarna som når längre in i reservatet. Där kommer även en informationsskylt om reservatet att placeras. Länsstyrelsen har i dagsläget inga planer på att sätta upp några skyltar i närheten av den allmänna vägen som passerar reservatet.

#### Svenska kraftnäts synpunkter på förslaget

Svenska kraftnät framför att de är positiva till att byggnationen av deras planerade kraftledning och det framtida underhållet av både planerad och befintlig ledning är undantagna från reservatsföreskrifterna. Svenska kraftnät föreslår justeringar i lydelseerna av de undantag från reservatsföreskrifterna som rör byggnation och underhåll av kraftledningarna. Detta eftersom de anser att framtida reparationer och eventuella ombyggnationer av ledningen måste omfattas av undantagen för att säkerställa fortsatt drift av den befintliga ledningen. De framför även att inte bara arbetsmiljörisker på grund av närhet till ledningen kan vara ett hinder för att kapa vegetation i kraftledningsgatan på fyra meters höjd. Även oländig terräng eller tekniska utmaningar kan utgöra ett hinder vilket Svenska kraftnät anser ska förtydligas i undantagen. Vidare



anser de att det bör tydliggöras att körning med snöskoter i samband med underhåll kan ske i hela undantagsområdet förutsatt att marken är väl snötäckt. De anser även att det bör tydliggöras att kravet på att anlägga bro över vattendraget endast gäller om Svenska kraftnät har behov av att korsa vattendraget. Breddning av ledningsgator omfattas inte av undantaget som rör underhåll av kraftledningar. Svenska kraftnät önskar en justering av skrivelsen som innebär att enbart breddningar utanför vid beslutet gällande ledningsrätt inte omfattas av undantaget.

*Länsstyrelsens bedömning med avseende på Svenska kraftnäts synpunkter:*

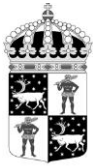
Länsstyrelsen går Svenska kraftnät tillmötes angående synpunkten om att undantagen från reservatsföreskrifterna även bör gälla reparationer av kraftledningen och justerar undantaget. Detta eftersom reparationer kan vara akuta och inte bör vara samrådspliktiga. Planerade reparationer blir samrådspliktiga för att undvika negativ påverkan på naturmiljön. Avseende ombyggnationer av ledning anser dock Länsstyrelsen att det ska krävas samråd med Länsstyrelsen och ifall ombyggnation ska ske utanför befintlig skogsgata krävs dispens från reservatsföreskrifterna eftersom det kan innebära stor påverkan på naturmiljön. Länsstyrelsen justerar undantaget så att det framgår att ombyggnation inom skogsgatan är samrådspliktig. Vidare förtydligar Länsstyrelsen undantagen enligt Svenska kraftnäts synpunkter så att även oländig terräng eller tekniska utmaningar kan vara en anledning att frånga begränsningen om att inte kapa vegetation lägre än fyra meters höjd. Länsstyrelsen har även gjort ett förtydligande i undantagen så att det framgår att körning med snöskoter kan ske i hela undantagsområdet på väl snötäckt mark.

Länsstyrelsen anser att det redan i remissversionen framgick att kravet på att anlägga en bro endast gäller om det finns ett behov av att korsa vattendraget men har ändå ändrat lydelsen i samband med övriga omarbetningar i undantagen. Länsstyrelsen anser inte att undantagen ska omfatta breddningar eftersom de har en påtaglig negativ påverkan på naturmiljön och justerar därför inte lydelsen. Breddningar hanteras med dispensansökan.

Vattenfall eldistributionens synpunkter på förslaget

Vattenfall eldistribution framför i sitt yttrande att reservatsföreskrifterna inte får förhindra akuta åtgärder vid en pågående driftsstörning eller de drift- och underhållsåtgärder som ledningshavarna är ålagda att utföra enligt bland annat gällande föreskrifter. De framför även att reservatsföreskrifterna inte får utgöra hinder för ledningshavaren att utöva rättigheter enligt gällande ledningsrätt, servitutsavtal eller andra ingångna avtal bland annat rörande drift- och underhållsarbeten. Vidare framförs att de måste ha möjlighet att utföra drift- och underhållsarbeten vid pågående driftsstörning utan föregående samråd med reservatsförvaltaren och att behov av en tillfällig körväg kan uppstå vid dessa arbeten.

Vattenfall eldistribution framför att de inte kan acceptera restriktionerna kring att vegetation ska kapas på fyra meters höjd och i undantagsfall på två meters höjd vid röjning av ledningsgatan eftersom det då uppstår arbetsmiljörisker vid utförandet. De



meddelar att lågväxande vegetation kommer att sparas så långt det är möjligt vid röjning av ledningsgatan. Vid samtal med Vattenfall angående deras yttrande förtydligar de att arbetsmiljöriskerna uppstår vid arbete med röjsåg och motorsåg på två respektive fyra meters höjd över marken. Detta eftersom utförarna vanligtvis inte arbetar med skyddskläder på överkroppen och kan skada sig av redskapen eller skadas på grund av att arbetet utförs i stenig terräng.

Vattenfall eldistribution kan inte heller acceptera att motordrivna fordon inte får framföras inom det undantagsområde där undantagen för underhåll av kraftledningar gäller men meddelar att de ska anpassa eventuell körväg så att påverkan på naturvärden minimeras.

Vidare menar Vattenfall eldistribution att reservatsföreskrifterna inte får utgöra hinder att bygga om befintliga kraftledningar eller bygga nya kraftledningar invid befintliga ledningsstråk. De anser att utökning av skogsgatan ska kunna göras längs befintliga skogsgator på båda sidor om ledningsstråken.

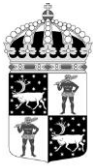
*Länsstyrelsens bedömning med avseende på Vattenfall eldistributions synpunkter:*  
Länsstyrelsen går Vattenfall eldistribution tillmötes angående synpunkten om att undantagen från reservatsföreskrifterna även bör gälla reparationer av kraftledningen och justerar undantaget. Detta eftersom reparationer kan vara akuta och inte bör vara samrådspliktiga. Planerade reparationer blir samrådspliktiga för att undvika negativ påverkan på naturmiljön.

Länsstyrelsen behåller villkoret i undantaget angående att vegetation som riskerar att växa in i kraftledningen endast får kapas på fyra respektive två meters höjd i undantagsområdet. För att värna om de höga naturvärdena i bäcken är beskuggande vegetation av stor vikt. Vegetationen håller nere vattentemperaturen, tillför näring och substrat till bäcken och minskar risken för erosion och urlakning. Länsstyrelsen bedömer att skyddsutrustning och redskap får anpassas för att underhållet ska kunna utföras på ett säkert sätt ur arbetsmiljösynpunkt. Länsstyrelsen står även fast vid att motordrivna fordon, utöver fyrhjuling som framförs efter färdstråket och snöskoter på väl snötäckt mark, inte får framföras inom undantagsområdet. Vid framförelse av fordon finns risk för körskador vilka kan ha en negativ effekt på vattenmiljöerna. En anpassning har dock gjorts av undantagsområdet så att Vattenfall eldistributions 24 kV-ledning lämnas utanför undantagsområdet. Detta eftersom det fanns kraftledningsstolpar till ledningen inom undantagsområdet och det kan uppstå behov av att köra in med maskiner om dessa behöver bytas ut på grund av att träd faller på stolpar som går av.

Länsstyrelsen kommer inte tillmötesgå Vattenfall eldistributions synpunkt angående att reservatsföreskrifterna inte får hindra byggnation av nya kraftledningar eftersom det skulle innebära en påtaglig negativ påverkan på naturmiljön.

Markägaren till fastigheter som omges av reservatets synpunkter på förslaget

Ägaren till fastigheterna Kuouka 7:3 samt Kuouka 8:3 kräver i sitt yttrande servitut på att fysiskt kunna nå sina fastigheter med fordon. Annars anser ägaren att reservatet



kommer att hindra tillträde till fastigheterna. Vid senare telefonsamtal meddelar markägaren att det främst är för att kunna utföra framtida skogsskötselåtgärder inom fastigheterna som servitut önskas.

*Länsstyrelsens bedömning med avseende på markägarens synpunkter:* Länsstyrelsen har gått markägaren till mötes genom att skiva ett undantag från reservatsföreskrifterna som tillåter körning med fordon efter speciellt körstråk från reservatsgränsen till aktuella fastigheter. Körningen ska ske på väl tjälad mark och skador på vattenmiljöer, mark eller vegetation får ej uppstå.

## Länsstyrelsens bedömning och motivering

### Motivering av beslut

Från naturvårdssynpunkt utgör området ett mycket värdefullt vattensystem som hyser en mångfald av växter och djurarter som är knutna till dessa miljöer. Skogsavverkning, dikning eller annan exploatering skulle innebära att områdets naturvärden samt dess opåverkade och ostörda karaktär förstörs. De höga naturvärden som finns i området kräver ett omfattande och långsiktigt skydd för att bevaras och utvecklas. Med anledning av detta har frågan om bildande av ett naturreservat aktualiserats.

En viktig del i syftet med reservatet är att säkra fortlevnaden av det värdefulla beståndet av flodpärlmussla som finns i området. Musslorna är helt beroende av öring för sin fortplantning eftersom larverna lever en tid på öringens gälar. De unga öringarna är särskilt värdefulla. Länsstyrelsen konstaterar att eftersom Kanibäcken ligger uppströms flera kraftverk som utgör fasta vandringshinder i Luleälven omfattas bäcken inte av de generella fiskereglerna i Fiskeriverkets föreskrifter (FIFS 2004:37) om fiske i sötvattensområdena. Bland annat för att skydda uppväxande öring bedömer länsstyrelsen därför att det finns goda skäl att via reservatsföreskrifterna införa ett fiskeförbud i de sjöar och vattendrag i reservatet som står i förbindelse med Kanibäcken.

### Överensstämmelse med strategier för skydd samt förenlighet med miljömål

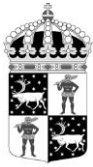
Beslutet följer gällande riktlinjer för prioritering av naturreservatsskydd och Sveriges internationella åtaganden om skydd av den biologiska mångfalden, samt Sveriges miljökvalitetsmål. Beslutet ger därmed ett värdefullt bidrag till uppfyllandet av flera miljökvalitetsmål, bland annat *Levande sjöar och vattendrag*, *Ett rikt växt- och djurliv*, *Levande skogar* samt *Myllrande våtmarker*.

### Beslutets förenlighet med planer

Länsstyrelsen bedömer att ett naturreservat i det aktuella området är förenligt med kommunens översiktsplan och med hushållningsbestämmelserna i 3 och 4 kap MB.

### Beslutets förenlighet med hushållningsbestämmelserna i 3 och 4 kap MB

Området utgör riksintresse för rennäringsen, kommunikationer (Gällivare flygplats) och totalförsvaret. Länsstyrelsen bedömer att bildandet av reservatet är en åtgärd som inte



påtagligt försvårar bedrivandet av nämnda verksamheter, vilket innebär att reservatsbildningen är förenlig med aktuella riksintressen.

Länsstyrelsen bedömer att ett naturreservat i det aktuella området är förenligt med hushållningsbestämmelserna i 3 och 4 kap MB.

#### Intresseprövning

I enlighet med 7 kap 25 § MB ska det finnas en rimlig balans mellan de värden som ska skyddas och de inskränkningar som beslutet innebär för den enskildes markanvändning. Därför ska det alltid göras en intresseprövning mellan allmänna och enskilda intressen. Länsstyrelsen bedömer att den avgränsning av naturreservatet och de inskränkningar som har gjorts är nödvändiga för att bevara de höga naturvärdena i området, samt att de inte går längre än vad som behövs för att tillgodose reservatets syfte.

#### Konsekvensutredning

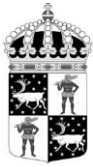
Enligt förordningen (2007:1244) om konsekvensutredning vid regelgivning ska en myndighet innan beslut om föreskrifter så tidigt som möjligt utreda ordningsföreskrifternas kostnadsmissiga och övriga konsekvenser. Enligt samma förordning får myndigheten göra ett undantag från regeln om den bedömer att det saknas skäl att genomföra en konsekvensutredning. Länsstyrelsen bedömer att ordningsföreskrifterna behövs för att tillgodose syftet med naturreservatet. Föreskrifternas konsekvenser för allmänheten eller i övrigt bedöms vara så små att en särskild konsekvensutredning inte behöver upprättas.

### **Beskrivning av området**

Area:	ca 607 ha
Naturtyper:	Skogsmark ca 349 ha, varav produktiv skog ca 221 ha
	Våtmark ca 205 ha
	Sjöar och vattendrag ca 26 ha
	Övrig mark ca 26 ha

Naturreservatet Kanibäcken (Ganijjåhkå) ligger nordost om Jokkmokk inom Luleälvens avrinningsområde. Reservatet består av ett bäcksystem med flera mindre bäckar och sjöar som är omgivna av skogs- och myrmark. Norr om reservatet finns flera källsjöar till bäcksystemet. På sin väg ned mot älvdalen avvattnar bäckarna den stora våtmarken Urtjojiegge i reservatets norra del samt Doaresáhpe i väst. Själva Kanibäcken, som är ungefär sju kilometer lång, utgör bäcksystemets huvudfåra till vilken de mindre bäckarna ansluter innan mynningen i Suobbatsalet i Stora Luleälven. I reservatet ingår även flera mindre tjärnar som inte står i direkt förbindelse med bäcksystemet.

Kanibäcken hyser ett stort bestånd av den hotade flodpärlmusslan. En rekrytering av nya musslor sker i bäcken vilket bevisar att ekosystemet är friskt och fungerande eftersom arten har höga krav på sin livsmiljö. Öring finns också i bäcken vilket är en



förutsättning för musslornas rekrytering eftersom de under ett tidigt livsstadium lever som glochidielarver på öringarnas gälar i flera månader.

I reservatet ingår även skog som inkluderats i reservatet för att utgöra en skyddszon kring vattenmiljöerna. Skogen inom skyddszonen består mestadels av trivial tallskog men närmast bäcken finns lövträd samt äldre träd av både gran och tall.

Utöver bäckarna, sjöarna, våtmarkerna och de skyddszoner som inkluderats för att bevara vattenmiljöerna omfattar reservatet även angränsande skogar med höga naturvärden. Norr om Kaniberget, i reservatets västra delar, finns tallskog med inslag av tallar som är runt 250 år gamla och en äldre granskog omgiven av myrmark. I de norra delarna av reservatet finns också gammal tallskog och gransumpskog kring sjöarna Urtjojávrásj.

Bäcksystemet i reservatet har generellt sett en låg grad av påverkan då ingen flottledsrensning genomförts. Några vandringshinder i form av stockar i Kanibäcken och en felaktigt utformad valvbåge som skapar ett fall återfinns dock inom reservatet. På sina håll har troligen tidigare skogsavverkningar utförts inom bäckens kantzon och i reservatets södra del korsas bäcken av en bred kraftledningsgata. Under kraftledningsgatan finns en brant fors som möjligen kan utgöra ett vandringshinder och som delvis kan vara mänskligt skapat. Bäcksystemet korsas även av vägar på flera ställen men de vägtrummor som inventerats har inte bedömts utgöra några vandringshinder.

Vad gäller påverkan på skogen finns spår av skogsbruk i så gott som hela reservatet. Precis intill bäcken är träden oftast lämnade men i bäckens skyddszon har skogsavverkningar genomförts och där återfinns främst yngre tallskog. Söder om våtmarken Urtjojiegge och norr om Doaresáhpe finns även yngre tallskog just innanför reservatsgränsen. I de delar av reservatet som består av äldre skog finns avverkningsstubbar från äldre tiders plockhuggning.

## Hur man överklagar

Detta beslut kan överklagas hos regeringen (Miljödepartementet) enligt Bilaga 7.

## Beslutets ikraftträdande

Beslutet gäller från den dag det vunnit laga kraft, utom vad gäller föreskrifter med stöd av 7 kap 30 § miljöbalken, vilka gäller omedelbart.

## Beslutande

I detta ärende har beslut tagits av landshövding Lotta Finstorp efter föredragning av naturskyddshandläggare Susanna Andersson. I den slutliga handläggningen av ärendet deltog även naturskyddshandläggare Camilla Carlsson, chefen för naturskyddsensheten Per-Anders Jonsson samt länsassessor Viktor Bengtsson.

Denna handling har godkänts digitalt och saknar därför namnunderskrift.



Länsstyrelsen  
Norrbotten

## BESLUT

15 (15)

Datum  
2021-11-18

Diarienummer  
511-12923-2020

NVR ID:  
2054182

### **Så här hanterar Länsstyrelsen personuppgifter**

Information om hur vi hanterar dessa finns på [www.lansstyrelsen.se/dataskydd](http://www.lansstyrelsen.se/dataskydd).

#### **Bilagor:**

1. Karta över reservatet
2. Översiktskarta
3. Karta med fiskeregleringar (enligt föreskrift A8 och undantag A9) och vägar
4. Karta med undantagsområden enligt undantag A4 och A5
5. Karta med körstråk enligt undantag A6
6. Karta med skötselområden enligt föreskrift B4
7. Hur man överklagar
8. Skötselplan

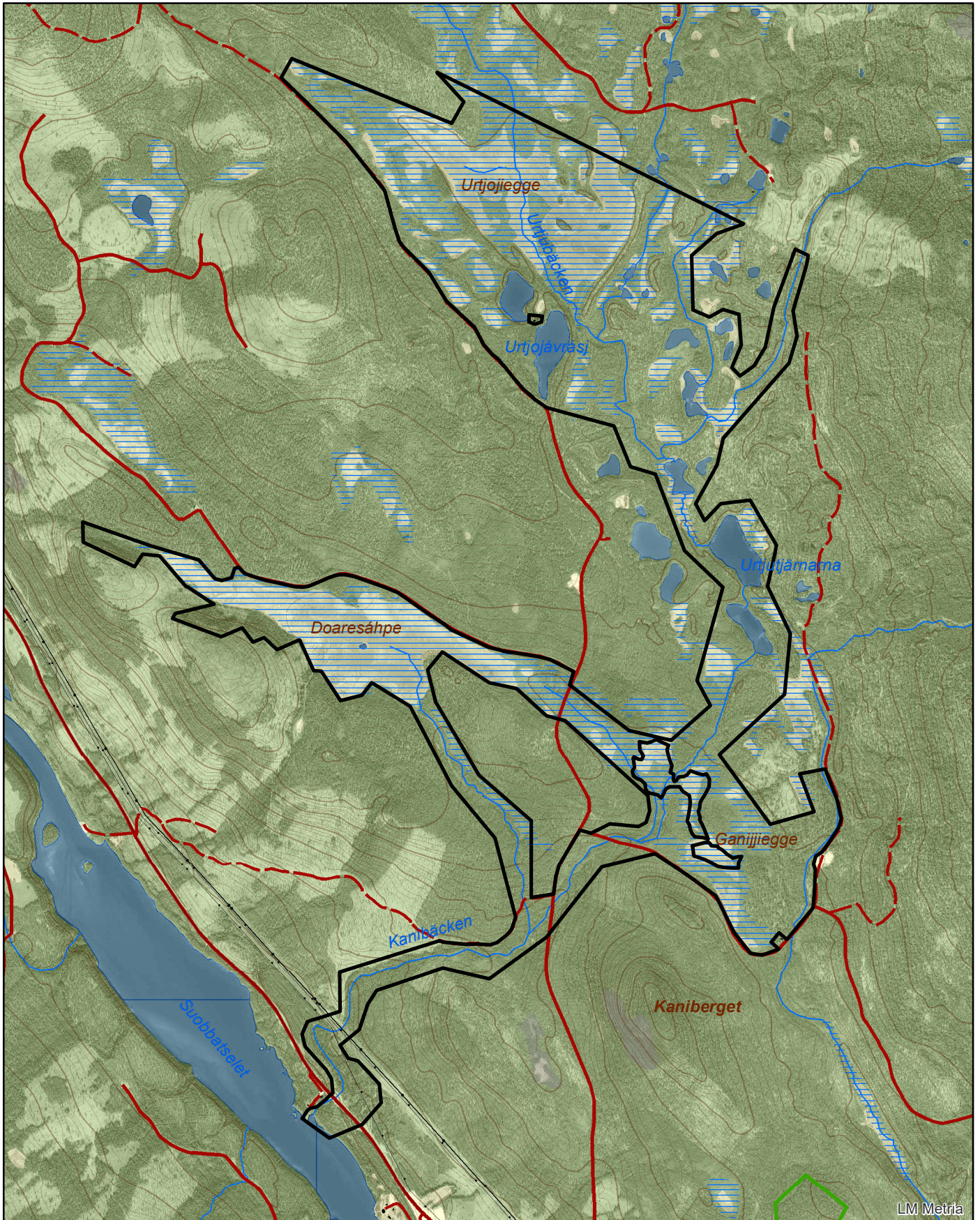





# Naturreseptatet Kanibäcken

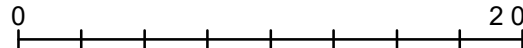
Länsstyrelsen  
Norrbotten

Skala 1:30 000



© Länsstyrelsen Norrbotten och © Lantmäteriet

 Gräns för naturreseptatet

0  2 000 Meter





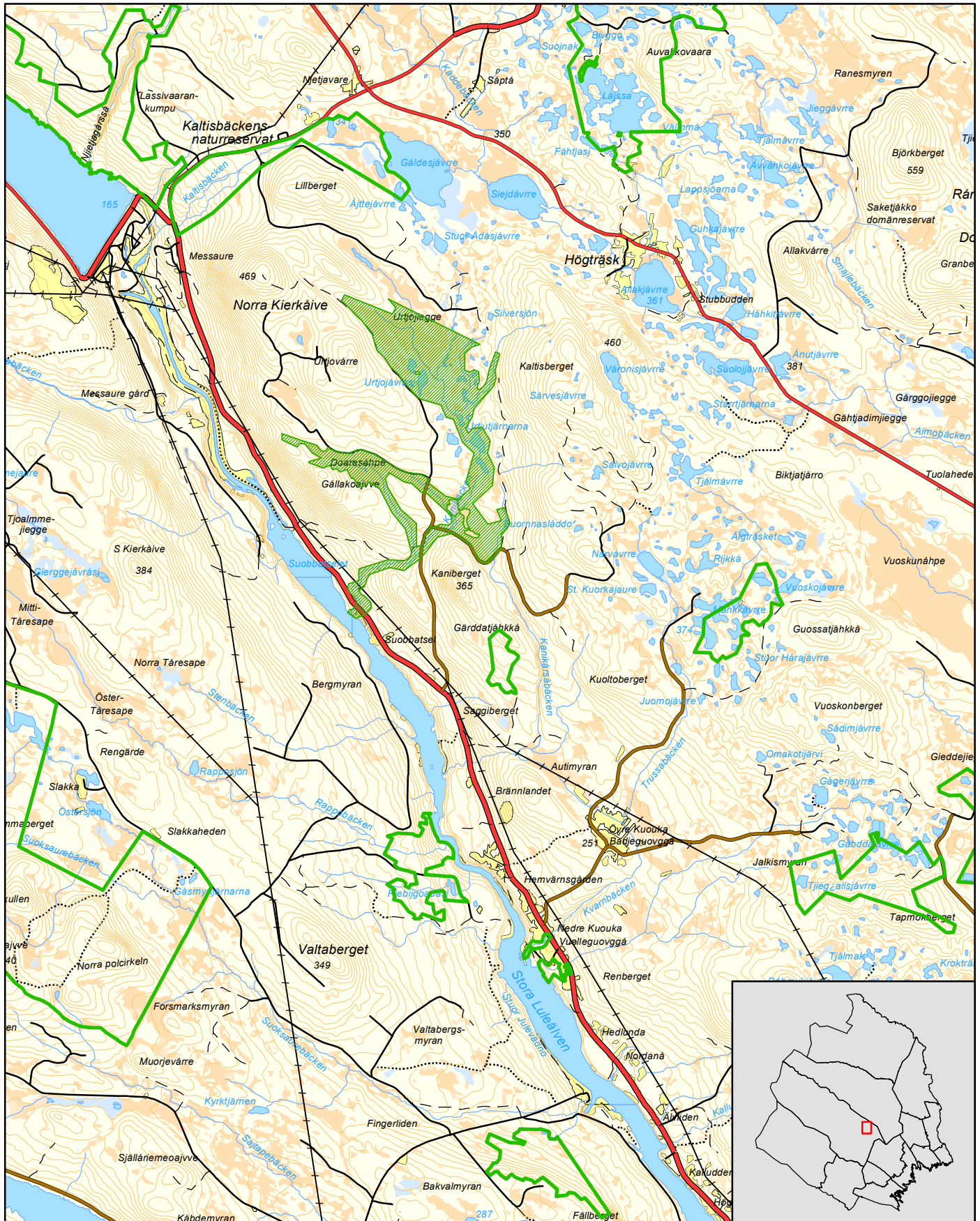


# Naturreservatet Kanibäcken



Jokkmokks kommun

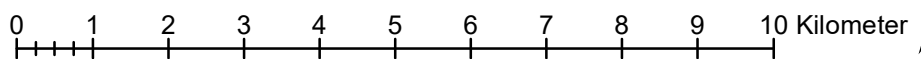
Skala 1:100 000

Länsstyrelsen  
Norrbotten



© Länsstyrelsen Norrbotten och © Lantmäteriet

-  Gräns för naturreservatet
-  Övriga naturreservat



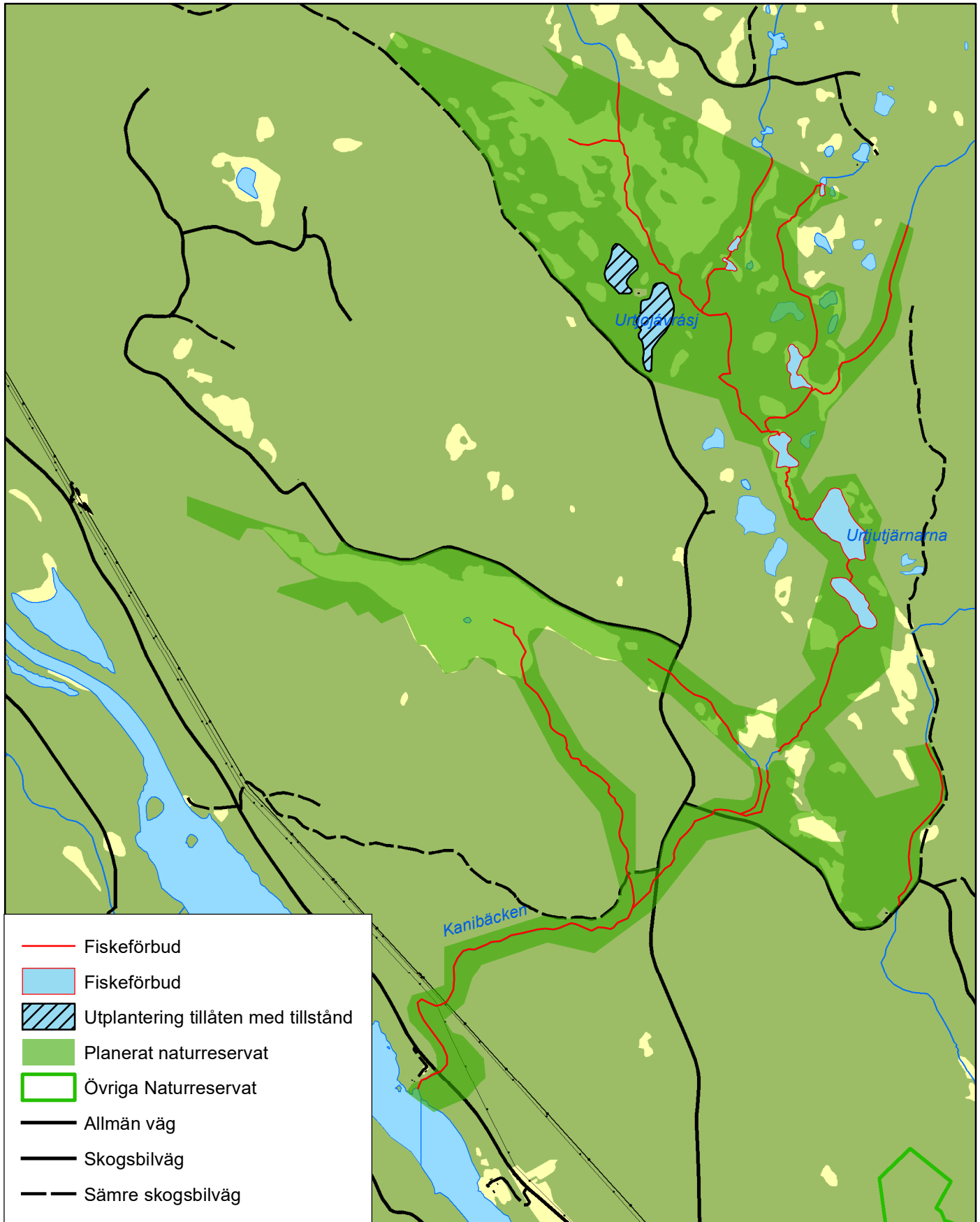


# Naturreseptatet Kanibäcken

Fiskeregleringar (enligt föreskrift A8 och undantag A9) och vägar

Skala 1:30 000

Länsstyrelsen  
Norrbotten



© Länsstyrelsen Norrbotten och © Lantmäteriet

0 1 2 Kilometer



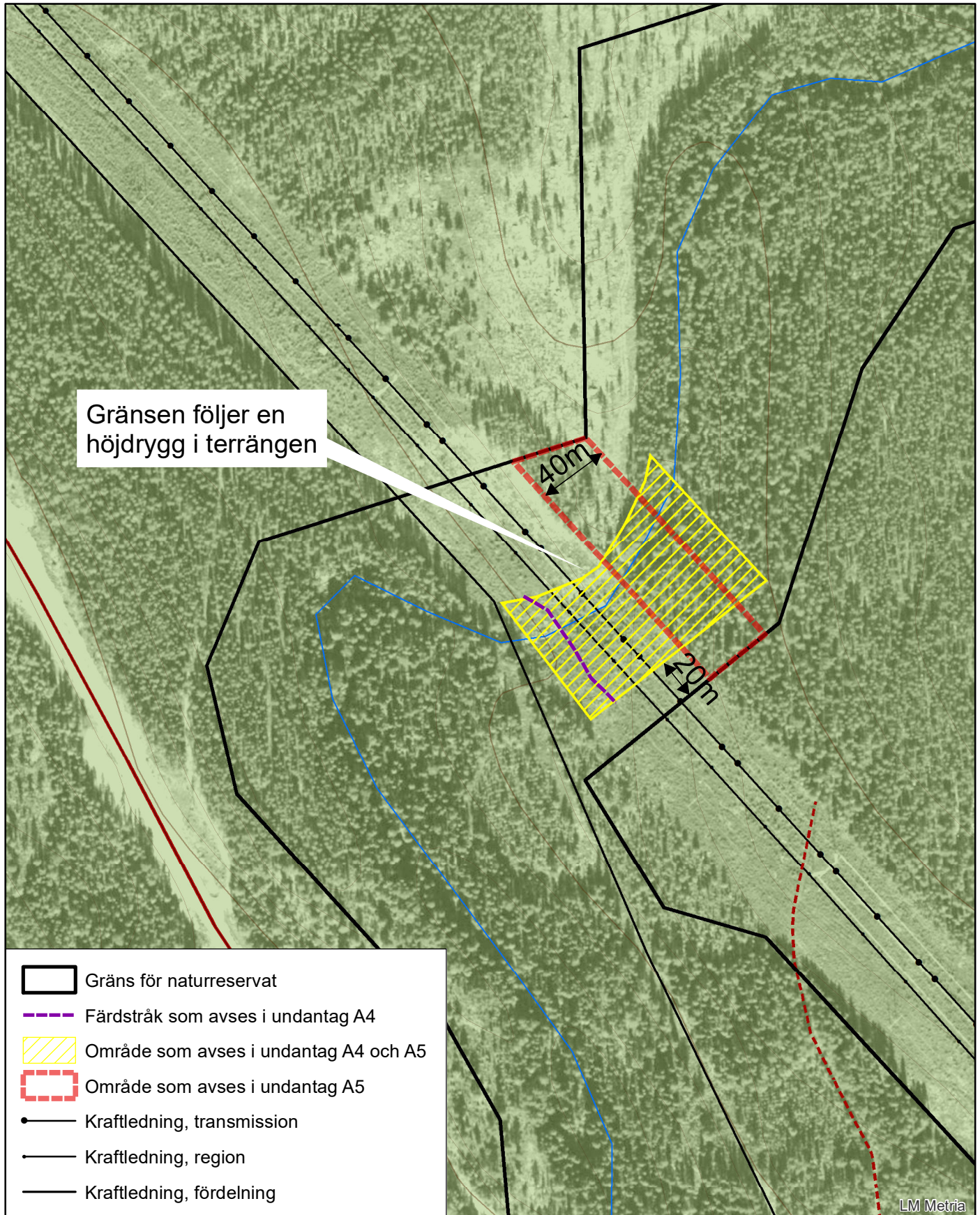




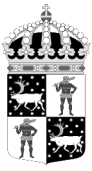
# Naturreseptatet Kanibäcken

Undantagsområden enligt A4 och A5

Skala 1:3 000

Länsstyrelsen  
Norrbotten

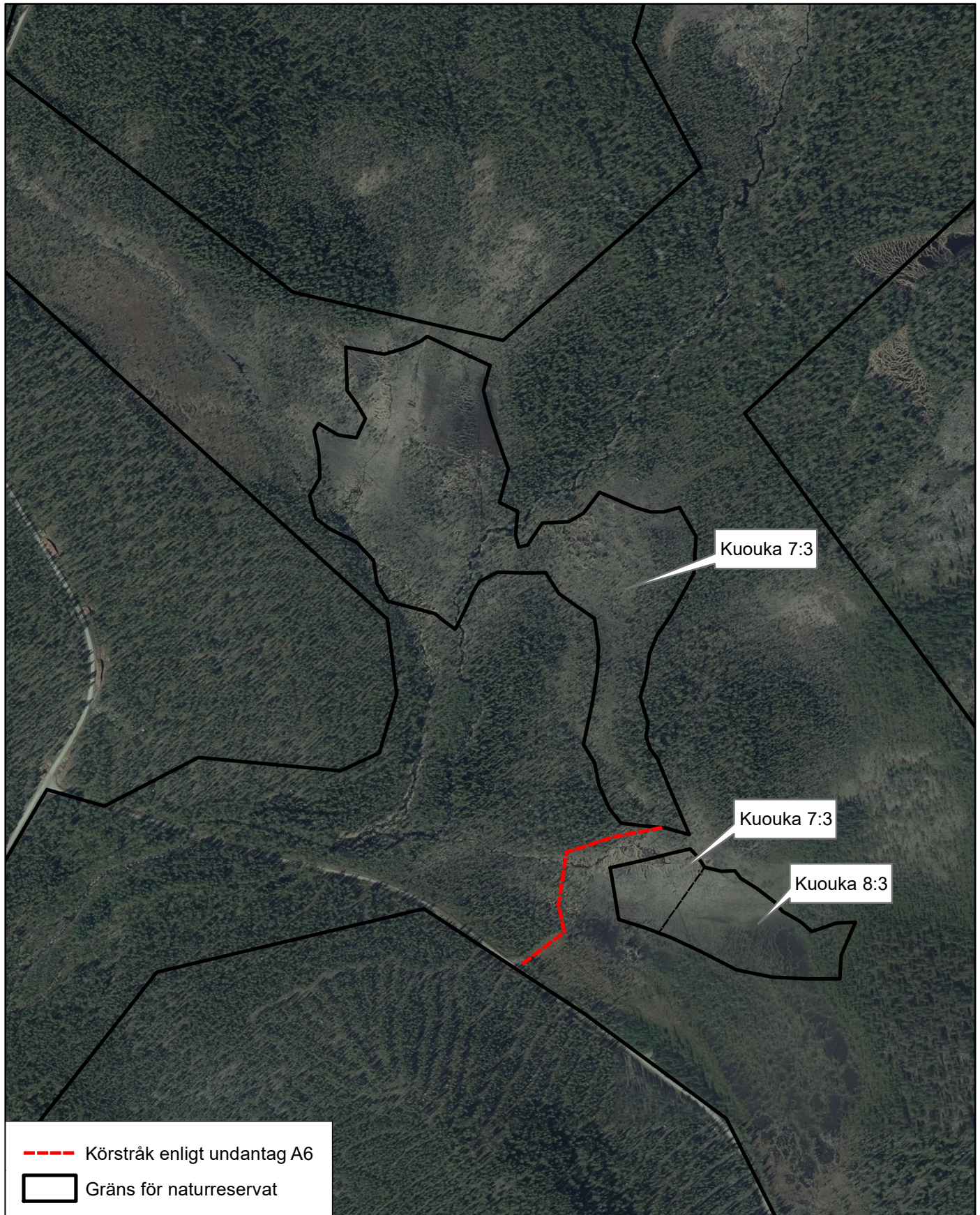




# Naturreseptatet Kanibäcken

Körstråk enligt undantag A6

Skala 1:6 000

Länsstyrelsen  
Norrbotten





Länsstyrelsen  
Norrbotten

511-12923-2020

NVR ID 2054182

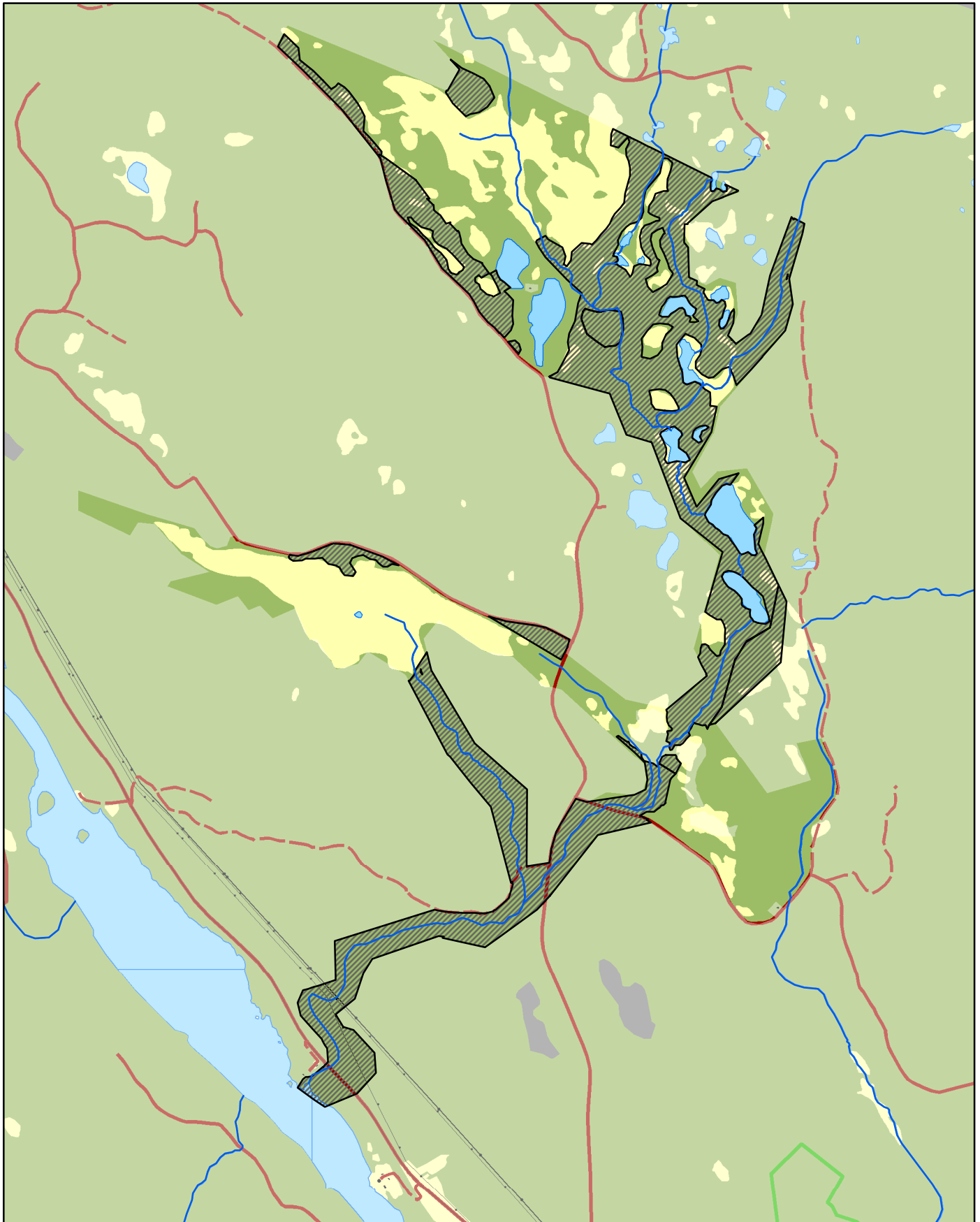
Bilaga 6

## Naturreservatet Kanibäcken

Skötselområden enligt föreskrift B4

Area ca 607 ha

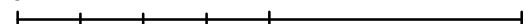
Skala 1:30 000



© Länsstyrelsen Norrbotten och © Lantmäteriet

 Skötselområden

0 1 2 Kilometer



## Du kan överklaga beslutet

Om du inte är nöjd med länsstyrelsens beslut, kan du skriftligen överklaga beslutet hos Regeringen.

### Hur överklagar jag beslutet?

Länsstyrelsen måste pröva att överklagandet har kommit in i rätt tid, innan det skickas vidare tillsammans med handlingarna i ärendet. Därför ska du lämna eller skicka din skriftliga överklagan till Länsstyrelsen Norrbotten antingen via e-post; [norrbotten@lansstyrelsen.se](mailto:norrbotten@lansstyrelsen.se), eller med post; Länsstyrelsen Norrbotten, 971 86 Luleå.

### Tiden för överklagande

Ditt överklagande måste ha kommit in till länsstyrelsen **inom tre veckor från den dag du fick del av beslutet**. Om det kommer in senare kan överklagandet inte prövas. I ditt överklagande kan du be att få ytterligare tid till att utveckla dina synpunkter och skälen till att du överklagar. Sedan är det regeringen som beslutar om tiden kan förlängas.

Parter som företräder det allmänna ska ha kommit in med sitt överklagande **inom tre veckor från den dag då beslutet meddelades**.

### Ditt överklagande ska innehålla

- Vilket beslut som överklagas, beslutets datum och diarienummer,
- hur du vill att beslutet ska ändras, samt
- varför du anser att länsstyrelsens beslut är felaktigt.

Om du har handlingar som du anser stödjer din överklagan så bör du bifoga kopior på dessa. Kontakta länsstyrelsen i förväg om du behöver bifoga filer som är större än 15 MB via e-post.

### Ombud

Om du anlitar ett ombud som sköter överklagandet åt dig ska ombudet underteckna skrivelsen, bifoga en fullmakt i original från dig samt uppge sitt eget namn, adress och telefonnummer.

### Behöver du veta mer?

Har du ytterligare frågor kan du kontakta länsstyrelsen via e-post, [norrbotten@lansstyrelsen.se](mailto:norrbotten@lansstyrelsen.se), eller via växeltelefonnummer 010-225 50 00. Ange diarienumret för detta ärende. Numret finns uppe till höger på första sidan.