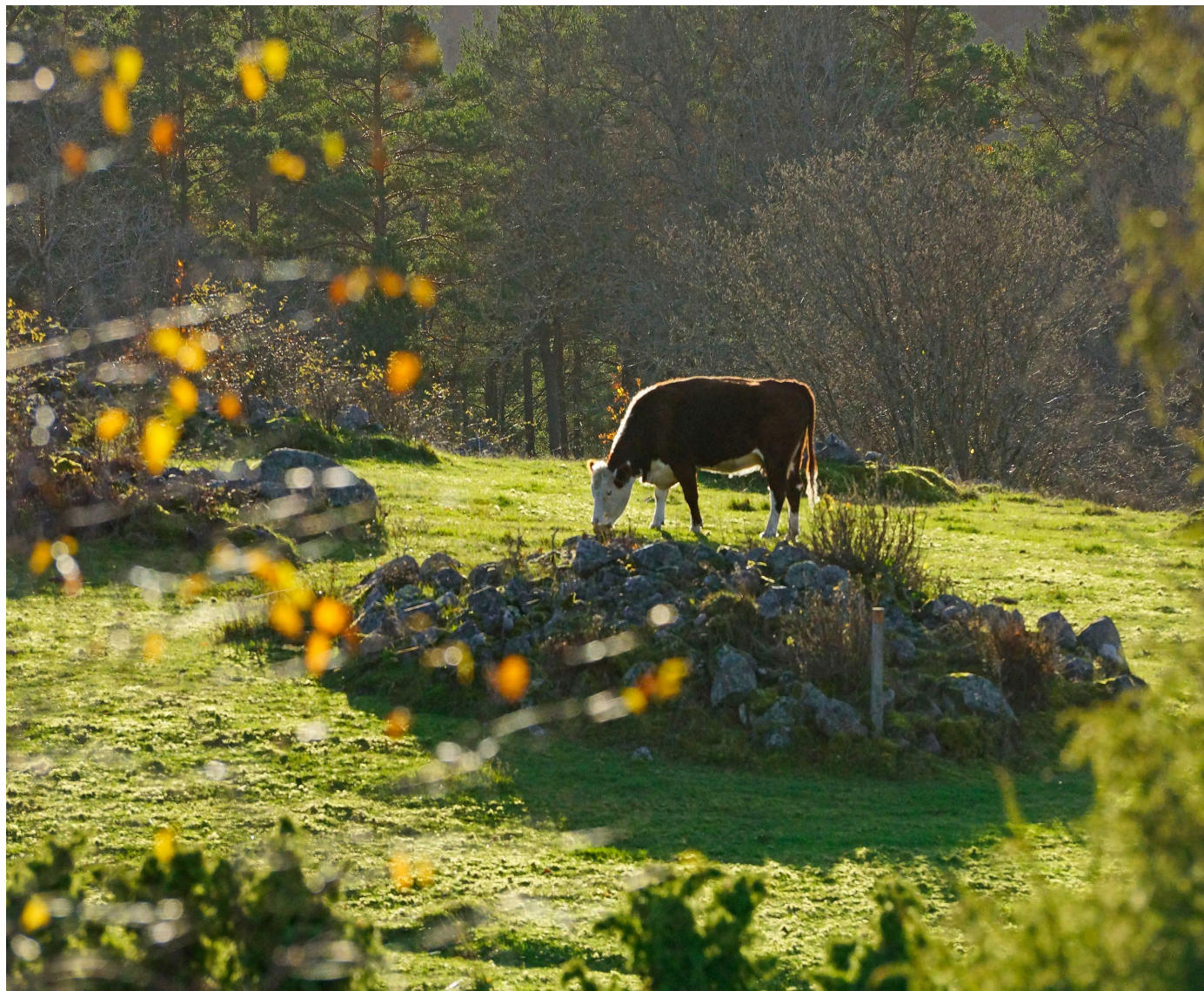


# Skötselplan för Idhults naturreservat

Fastställd 2021-11-01



Bilaga 2



LÄNSSTYRELSEN  
ÖSTERGÖTLAND

Reservatet ligger sydost om Björkfors i Kinda kommun (se under Administrativa data och Karta 1).

## **Skötselplan för naturreservatet Idhult Fastställd 2021-11-01**

<b>Meddelande</b>	<b>Skötselplanen gäller utan tidsbegränsning. En översyn bör göras senast inom 10 år för att bedöma behovet av revidering. Skötselplanen har upprättats av Länsstyrelsen 2020. Planförfattare har varit Jens Johannesson.</b>
<b>Referens</b>	<b>Jens Johannesson, enheten för naturskydd November 2021.</b>
<b>Kontaktperson</b>	<b>Enheten för skötsel av skyddad natur, Marcelle Johansson, Länsstyrelsen Östergötland, 010-223 50 00</b>
<b>Webbplats</b>	<b><a href="http://www.lansstyrelsen.se/ostergotland">www.lansstyrelsen.se/ostergotland</a></b>
<b>Fotografier</b>	<b>Jens Johannesson</b>
<b>Kartmaterial</b>	<b>© Lantmäteriet</b>

© Länsstyrelsen Östergötland 2021

Länsstyrelsen Östergötland  
Östgötagatan 3, 581 86 Linköping  
Växel: 010-223 50 00  
E-post: [ostergotland@lansstyrelsen.se](mailto:ostergotland@lansstyrelsen.se)

**[lansstyrelsen.se/ostergotland](http://lansstyrelsen.se/ostergotland)**

# Innehåll

<b>Innehåll .....</b>	<b>3</b>
<b>Allmän beskrivning .....</b>	<b>4</b>
Administrativa data om naturreservatet.....	4
Syfte, föreskrifter och skäl för beslut .....	5
Beskrivning av reservatet.....	5
Natura 2000 .....	12
<b>Plandel .....</b>	<b>14</b>
Syfte med naturreservatet.....	14
Disposition och skötsel av mark .....	14
Sammanfattning och prioritering av planerade skötselåtgärder .....	21
Kartor .....	23
Bilder .....	24

# Allmän beskrivning

## Administrativa data om naturreservatet

<b>Reservatets namn</b>	Idhults naturreservat
<b>NVR-id</b>	2001715
<b>Beslutsdatum</b>	1979-01-26 med justering 2021-11-01
<b>Län</b>	Östergötland
<b>Kommun</b>	Kinda
<b>Areal</b>	Total areal: 62,8 ha Land: 61,8 ha Vatten: 1,0 ha Produktiv skog: 24 ha
<b>Naturtyper enligt Natura 2000 Med naturtypskod</b>	Myrsjöar (3160): 1,0 ha Trädklädd betesmark (9070): 1,0 ha Kalkgräsmarker (6210): 0,7 ha Stagg-gräsmark (6230): 0,1 ha Silikatgräsmark (6270): 13,2 ha Fuktängar (6410): 1,0 ha Hällmarkstorräng (8230): 1,7 ha
<b>Prioriterade bevarandevärden</b>	
<b>Naturtyper:</b>	Betesmark, lövskog
<b>Arter/grupper:</b>	Kärlväxter
<b>Strukturer:</b>	Gräsmark, lövträd
<b>Kulturmiljöer:</b>	Äldre bebyggelse, odlingsrösen, markstrukturer t ex äldre åkrar
<b>Friluftsliv:</b>	Besöksobjekt, vandringsleder, utsikt
<b>Övrigt</b>	Området är beslutat Natura 2000-område; kod SE0230242, SAC Naturreservatet har bildats utan ersättning till markägarna men Länsstyrelsen har med förvaltningsmedel och EU:s miljöstöd i samverkan med markägarna bibehållit och restaurerat betesmarker, stängsling mm samt gjort området tillgängligt.
<b>Fastighet</b>	Idhult 1:19, Kinda kommun Idhult 1:15, (privatägd), Idhult 1:44, (privatägd), Idhult 1:31 (privatägd), Idhult 1:18 (privatägd), Idhult 1:25 (privatägd), Idhult 1:36 (privatägd), Idhult S8, S:2 (samfällt)
<b>Förvaltare</b>	Länsstyrelsen Östergötland och Idhults skötselråd
<b>Lägesbeskrivning</b>	Reservatet är beläget på en höjdrygg i skogsbygden ca 3 km sydost om Björkfors.
<b>Vägbeskrivning</b>	Cirka 1,5 km sydost om Björkfors sväng mot söder vid skylt Idhult



Karta 1. Idhults naturreservat är beläget ett par kilometer sydost om Björkfors i Kinda kommun.

## Syfte, föreskrifter och skäl för beslut

Se skötselplanens plandel sidan 14, eller reservatsbeslutet.

## Beskrivning av reservatet

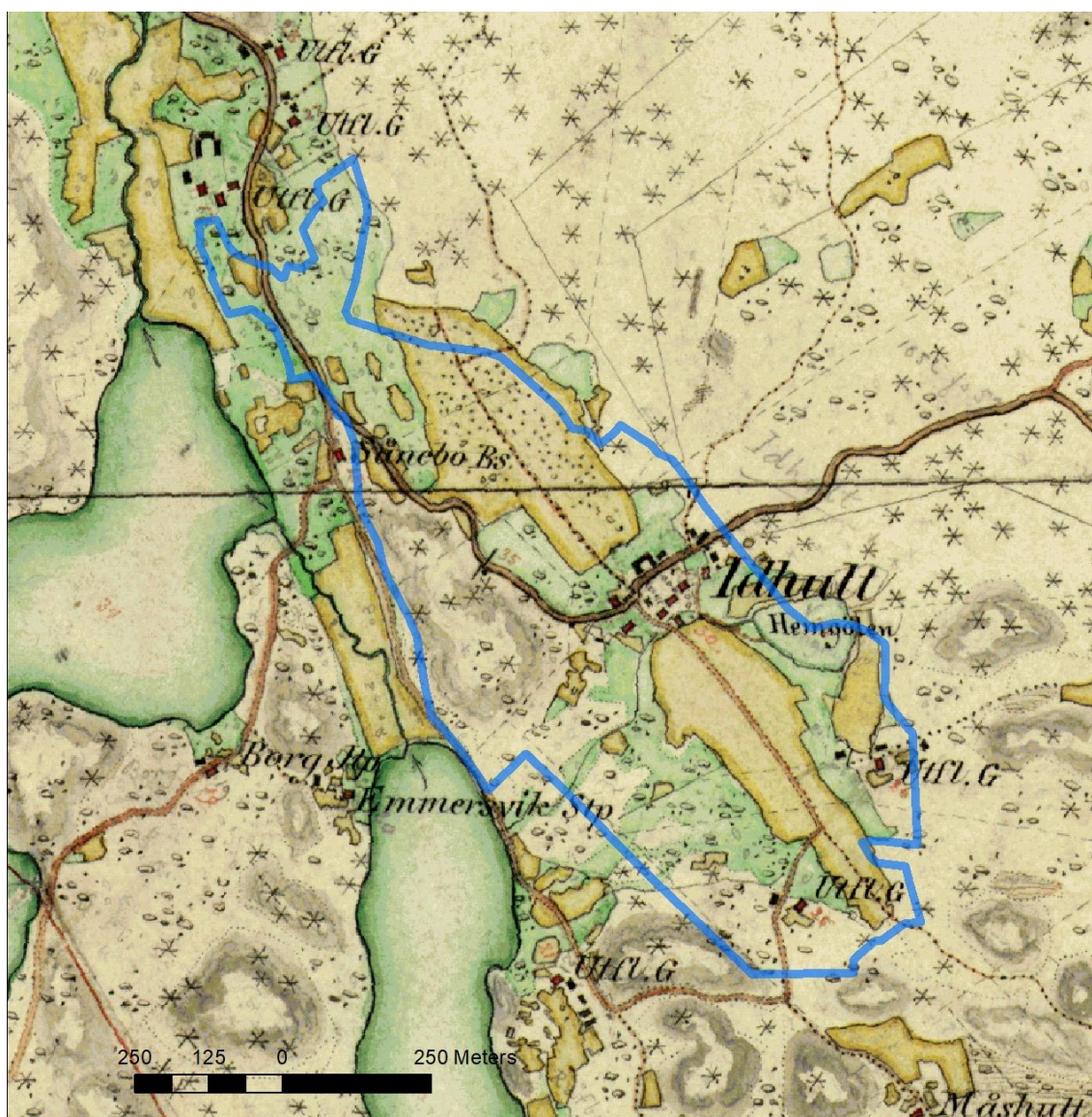
### Översiktlig beskrivning

De vackra kulturmarkerna vid Idhult har gamla anor som sträcker sig tillbaka till medeltiden. Byn har brukats under många århundraden och behållit sin ålderdomliga prägel ända in i nutiden. Omgivningarna kring Idhult är starkt kuperade. Skogsklädda bergsryggar och sjöfyllda dalgångar avlöser varandra. Bebyggelsen i byn omges av små, oregelbundna åkrar kantade med odlingsrösen.

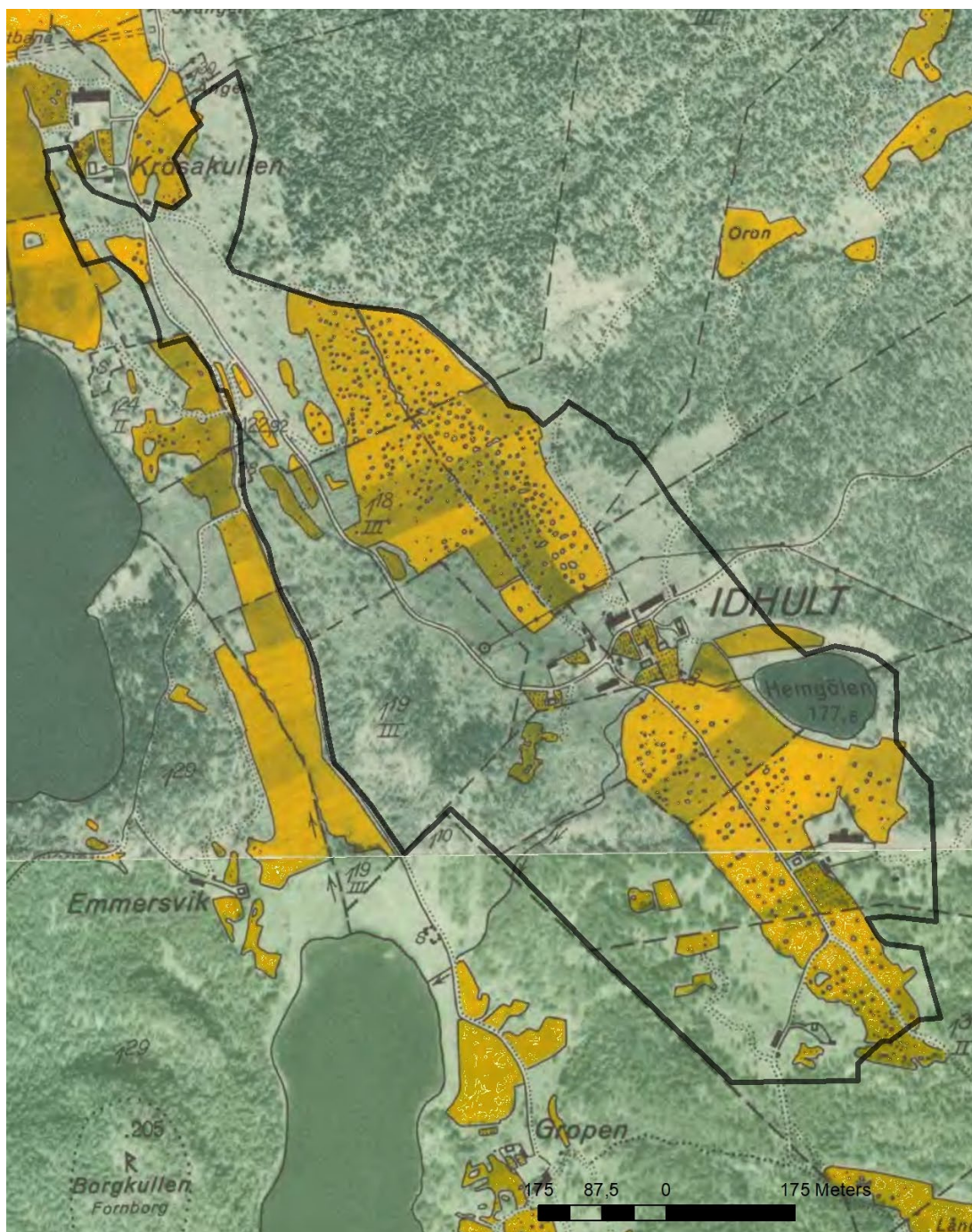
I sluttningarna nära parkeringsplatsen ner mot sjön Emmaren ligger de botaniskt rikaste markerna. På våren blommar dessa klippängar ymnigt av gullvivor och Adam och Eva, en orkidé som i vanliga fall växer vid kusten. Under högsommaren kan du njuta av axveronika, stor fetknopp, blodnäva och grusbräcka. Här och var där källvatten sipprar fram över berghällarna växer olika slags mossor, varav flera arter är sällsynta. Reservatet är cirka 63 hektar, se karta 1.

## Historisk och nuvarande markanvändning

Kartor och övriga handlingar från storskiftet i Idhult år 1803 och laga skiftet år 1852-1853 ger intressant information om byns historia. Av 1803 års karta framgår hur all bebyggelse låg samlad i bykärnan. Vidare anges den dåvarande åkerarealens utbredning och de områden som nu är betesmark hävdades 1803 i huvudsak som äng (slåtter och eventuellt efterbete på sensommar-höst). I handlingarna omnämnes ängsmarkerna som "odahläng" eller i vissa fall som "äng-odlingar". Intressant är slutligen också att notera att den s k "klippängen" år 1803 utnyttjades som "Kalfhage". I övrigt försörjdes djuren sommartid med bete på omgivande skogsmarker, huvudsakligen utanför det nuvarande reservatet.



Karta 2. Häradsekonomska kartan från åren 1866-77. Observera att kartan är förskjuten åt öster i förhållande till inritningen av reservatet. Gröna områden är slåtterängar, gula är åkrar och vita är utmark. Ringar är marker dominerade av lövträd och stjärnor är dominerade av barrträd.



Karta 3. Fastighetskartan från 1946 som har ett flygfotografi i bakgrunden.

1852-1853 års karta är betydligt mer detaljerad än 1803 års. Beträffande bebyggelsen har endast smärre ändringar skett sedan 1803. Som åker redovisas i stort sett mark som idag bär spår av åkerbruk. Enda nyuppodlingen som tycks ha skett efter laga skifte är vissa områden runt gölen. 1853 års karta kompletterad med nyodlingarna vid gölen visar med största sannolikhet den maximala utbredningen av åkern i Idhult någonsin. Bördigare områden nära byn hävdades även 1853 som äng och den sklippängden var fortfarande "kalfhage". På 1853 års karta finns också ett grustag

utmärkt i västra kanten av reservatet. Vissa spår av grustäkt finns fortfarande där och området är samfällt enligt ekonomiska kartan.

Vägen har enligt 1803 och 1853 års skifteskartor och även enligt 1913 års geologiska karta en något annorlunda sträckning än nu. Den gamla vägen syns ännu väl i terrängen. Denna väg var ungefärligen till sekelskiftet landsväg mellan Björkfors och Drabo.

På den ekonomiska kartan, som grundas på flygfotografering utförd 1941, markeras flertalet av "smååkrarna" från 1853 fortfarande som åker. Utläggningen av åkermark i Idhult är alltså i huvudsak en sentida företeelse. Viss ängsslätter har förekommit in i relativt sen tid, men successivt har slätterängarna omförts till betesmark. Nordväst om byn finns en åker (nu bete) med bevarad struktur av odlingsrösen (cirka 100 stycken). Tidigare har även andra åkrar innehållit ungefär lika många rösen ytterligare som röjts under tiden mellan flygbilden 1941 och Lantmäteriets flygbilder från 1960.

Den mesta bebyggelsen inom området finns samlad i bykärnan där bostadshus, lador och uthus till fyra olika fastigheter finns. Söder om Hemgölen finns ytterligare två mindre gårdsbildningar.

## Områdets bevarandevärden

### Biologiska bevarandevärden

Vegetationen är inom nästan hela området mycket starkt kulturpåverkad. Stora delar av området hävdas genom betesdrift. Underhållet av betesmarkerna har varierat med tiden och i vissa perioder har de vuxit igen något. Framst är det hassel, ask, asp och björk som vuxit ut över de tidigare öppna delarna av betesmarken. Större delen av de lövskogsklädda sluttningarna i sydvästra delen av reservatet har efter restaureringar åter ungefär samma trädäckning som på 1940-talet.

På några platser har betesmarken hävdats kontinuerligt och en tät grässvål med artrik hagmarksflora har bevarats. Detta gäller främst hagen vid Krösakullen (norra delen av reservatet). Tämligen artrika är också betesmarkerna kring byn där dock betet tidvis har varit svagare. I de nuvarande betesmarkerna ingår också en del f d åkermarker rika på odlingsrösen.

Av störst botaniskt intresse är klippängen. Detta område ligger i en starkt solexponerad sydvästsluttning. Moränlagret är tunt och berget är på en stor del av



utan täckande morän. Det exponerade läget och det tunna jordlagret är faktorer som bidragit till utvecklingen av den säregna flora som finns inom området.

Träd- och buskvegetationen är relativt svagt utvecklad och

domineras av ask, ek och nypon. I örtfloran finns flera arter med huvudsaklig



kustutbredning som Adam och Eva (bilden), bergbräsma och lunddraba. Även strandtriften uppges vara funnen här (Brunsberg 1969). Här blommar även axveronika, stor fetknopp, blodnäva, kungsmynna, brudbröd och spenört. Kalkgynnade arter som t ex grusbräcka förekommer också (Gustafsson 1979).

Hemgölen är en dyig göl med bl a gul näckros, kaveldun och sjöfräken. På de fuktiga markerna runt gölen växer bl a slätterblomma, frossört, missne, strandklo, kärrdunört, brunskära, kråklöver och olika starrarter. Inom reservatet finns även smärre barrskogsområden som även de har inslag av botaniskt rikare slag exempelvis sårlåka.

Djurlivet är dåligt känt inom området. Den artrika växtligheten och de varma sydvästexponerade sluttningarna ger dock förutsättningar för en intressant lägre fauna. Den mest anmärkningsvärda djurarten i området är den sällsynta gullvivefjärilen (*Hamearis lucina*). Den tycks ha sin huvudförekomst på klippängen men den har även observerats i angränsande betesmarker. Gullvivefjärilen förekommer på spridda platser i sydöstra Sverige (bland annat Öland) och har dött ut från stora delar av övriga Europa.

I området finns även den sällsynta klöverblåvingen (*Glaucopteryx alexis*). Den har observerats utmed vägen i västra kanten av reservatet. De artrika betesmarkerna i området har även de troligen en intressant fjärilfauna. Hagmarken norr om Idhults by har en tämligen artrik gräshoppsfauna med bl a den mindre vanliga stora klubbprötgräshoppan (Åström 1988.) Rikedomen på döda, solexponerade träd, bland annat ek och tall i de varma sydvästsluttningarna ger förutsättningar för en intressant vedlevande insektsfauna.

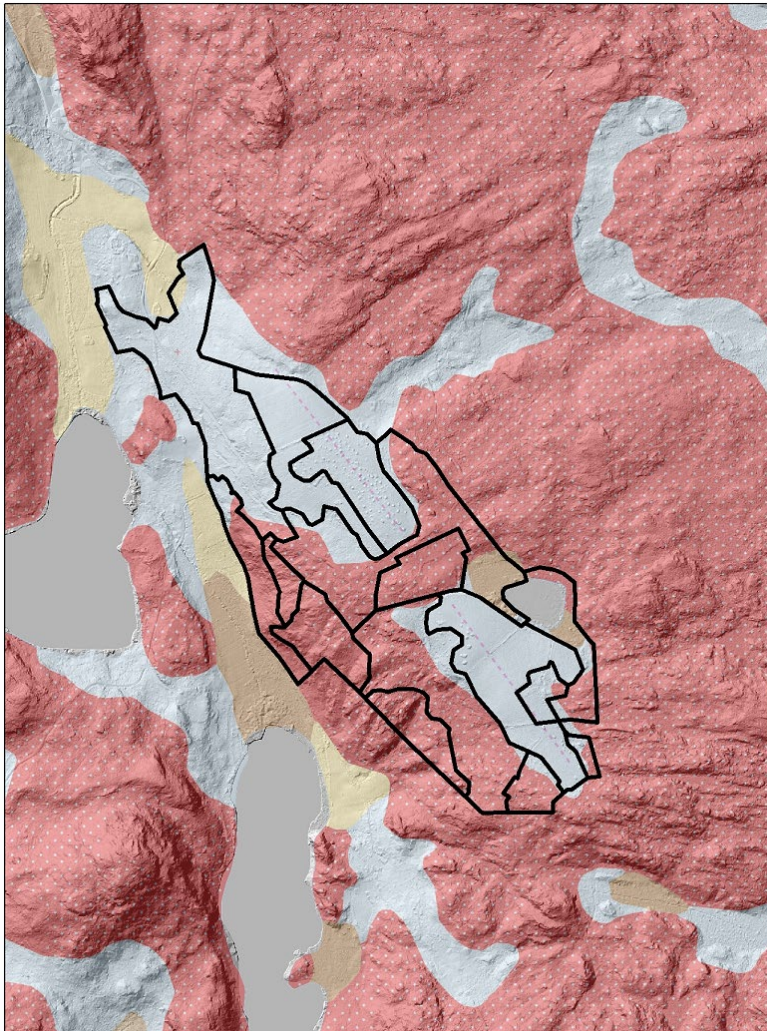
Gytterlav	Adam och Eva	Gullvivefjäril
Traslav	Korskovall	Klöverblåvinge
Grynig filtlav	Darrgräs	Svävflugedagsvärmare
Lunglav	Sötvedel	Klubbprötad bastardsvärmare
Rosa skärelav	Sommarfibbla	Violettkantad guldvinge
Fällmossa	Klasefibbla	Jungfrulinsfly
Allémossa	Slätterfibbla	Bred kärrtrollslända
Platt fjädermossa	Sårlåka	Bred paljettdykare
Klippfrullania	Brudbröd	Ekoxe
	Blodnäva	
	Spenört	
	Ängsvädd	

Tabell 1. Naturvårdsintressanta arter i Idhults naturreservat (listan får ses som ett urval, exempelvis finns en mängd ytterligare hävdgynnade växter).

## Geologiska bevarandevärden

Idhults by är belägen på en höjdrygg som sträcker sig i nordväst-sydostlig riktning. När inlandsisen rörde sig över den kärna av urberg som finns i höjdryggen krossades och maldes det lösa materialet och avlagrades som morän. Eftersom isen vilade tyngst på de högst belägna delarna blev "malningen" där effektivast och moränen blev därför där förhållandevis rik på finmaterial. Högsta kustlinjen, den högsta nivå havet nått efter istiden, ligger i sluttningen mot sjöarna på nivån 135-140 m ö h. Krönet har således aldrig legat under havets yta och moränen har inte utsatts för vågsvall utan allt finmaterial finns kvar. I den exponerade sluttningen har däremot havsvågornas svall sköljt bort det finkornigare moränmaterialet och kvar har blivit kalspolat berg eller tunna lager av grövre material som block, sten och grus.

Ovan redovisade förhållanden ger förklaringen till varför merparten av åkermarken ligger just på åsens krön. Avlagringar av organiskt material som torv och dylikt finns inom reservatet främst i och i närheten av gölen. Enligt beskrivningen till geologiska kartbladet SGU Ser Aa No 149 "Kisa" 1913 består berggrunden av så kallad ögongranit.



Karta 3a.  
Jordarter.  
Ljusblått är morän i lite mäktigare lager medan prickad yta är berg med tunt moränlager. Streckad linje anger drumlinliknande landform.

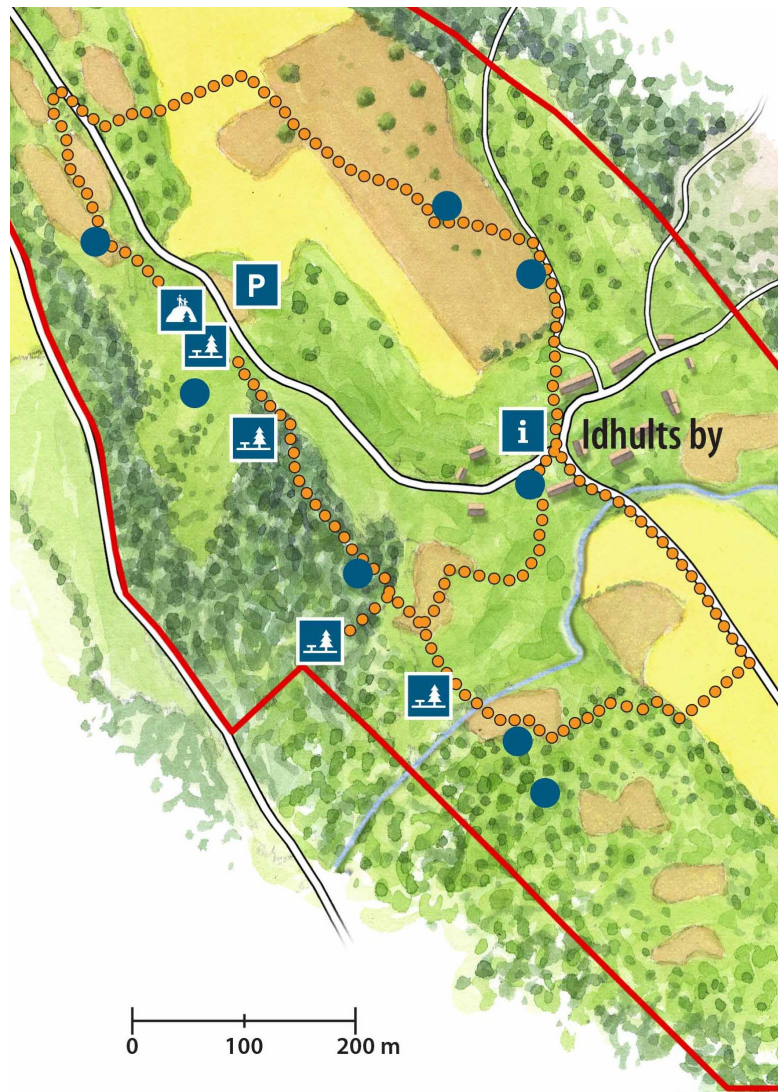
### Kulturhistoriska lämningar

Det saknas registrerade kultur- och fornlämningar inom naturreservatet men området är inte fullständigt inventerat avseende detta. Åtminstone ett 100-tal odlingsrösen finns främst i området norr om Idhults by. I västra delen av området finns lämningar efter backstugan Sånebo (se häradsekonomiska kartan). Fornlämningar skyddas av Kulturmiljölagen (KML).

### Intressen för friluftslivet

Besöksobjekt 2-stjärnigt. Idhults naturreservat är åtminstone under en period i maj ett av länets mer besökta skyddade områden. En parkeringsplats och informationstavla finns vid vägen strax intill klippängen nästan uppe vid byn. På klippängen och i närområdet finns flera rastbord uppställda. En vandringsled (karta 4) går genom områdets hagar och passerar även byn. Markägarna har bidragit till information och äldre kartmaterial som finns på anslagstavlor vid huvudparkeringen och vid Idhults by. Längs vandringsleden finns särskilda temaskyltar som informerar om Idhults natur och kultur.

Karta 4. Vandringsled.



# Natura 2000

## Områdestyp

SAC-område enligt Art- och habitatdirektivet; Regeringsgodkänt

## Bevarandeplan

Till varje Natura 2000-område ska det finnas en bevarandeplan. Bevarandeplanen för Idhult är från 2015 och redovisar ingående naturtyper. Alla naturtypsklassade ytor inryms i den föreslagna nya avgränsningen av naturreservatet. Avsikten är att på sikt (när tillfälle ges) justera Natura 2000-områdets avgränsning så att det stämmer överens med naturreservatet.

## Tillståndsplikt och samråd

För att inte skada ett Natura 2000-områdes bevarandevärden krävs tillstånd för verksamheter eller åtgärder som på ett betydande sätt kan påverka miljön i ett Natura 2000-område. Det gäller även åtgärder utanför Natura 2000-området, vilket regleras genom Miljöbalken. Då det kan vara svårt att avgöra vilka åtgärder som kan påverka naturvärdena i ett Natura 2000-område bör man alltid samråda med Länsstyrelsen innan åtgärder påbörjas.

## Syfte med Natura 2000-området Idhult

Det överordnade bevarandesyftet för Natura 2000-nätverket är att bidra till bevarandet av biologisk mångfald genom att bibehålla eller återskapa gynnsam bevarandestatus för de naturtyper och arter som omfattas av EU:s Fågeldirektiv eller Art- och habitatdirektiv. För det enskilda Natura 2000-området är det överordnade syftet att bevara eller återställa ett gynnsamt tillstånd för de naturtyper eller arter som utgjort grund för utpekandet av området.

Syftet med Idhult Natura 2000-område är att bevara och vidareutveckla naturvärden knutna till det hävdade odlingslandskapet. De prioriterade naturtyperna är Kalkgräsmarker (6210), Stagg-gräsmarker (6230), Silikatgräsmarker (6270) och Hällmarkstorräng (8230). Även naturtyperna Fuktängar (6410) och Trädklädda betesmarker (9070) har stor betydelse för odlingslandskapets värden.

Ett syfte med Natura 2000-området är också att de ovanliga arter, signalarter och rödlistade arter som är knutna till de utpekade naturtyperna ska kunna leva kvar i området och tillståndet för dem bevaras eller förbättras. De prioriterade bevarandeåtgärderna är betes- eller slåtterhävd och röjning av igenväxning, samt restaurering av betesmarker.

## Bevarandemål för naturtyperna

Bevarandemålet med Natura 2000-området är att naturtyperna ska finnas med de arealer som anges i bevarandeplanen. I övrigt anges bevarandemålen under skötselområdena i skötselplanens Plandel.

## Källuppgifter

- Natur och Kulturmiljöer i Östergötland, Länsstyrelsen i Östergötland 1983.
- Naturvårdsprogram Kinda kommun. Objekt 766114, klass 1.
- Bevarandeplan för Natura 2000-område Idhult, SE0230242 (pdf-dokument).
- Jordartsdatabasen 2016, Sveriges Geologiska Undersökning
- Berggrunds databasen 2016, Sveriges Geologiska Undersökning
- Natura 2000-databasen, SE0230242.
- Artportalen, Artdatabanken.
- Brunsberg, K. 1969 Förteckning över högre växter i Idhult på klippängar (stencil).
- Gustafsson, L-A 1979. Stäppängar i Östergötland. Länsstyrelsen i Östergötlands län.
- Sveriges geologiska undersökning (SGU), 1913. Geologiskt kartblad. Ser Aa No 149, Kisa.
- Åström, S. 1988. Hoppvätvingefaunan i några Östgötska naturreservat. Skogsvårdsstyrelsen i Östergötlands län (stencil).
- Skogsvårdsstyrelsen i Östergötlands län, skötselplan för Idhults naturreservat. 1989.
- Kartor från lantmäterienhetens arkiv, länsstyrelsen, Idhults by, storskifte 1803 Idhults by, laga skifte 1852-1853.

# Plandel

## Syfte med naturreservatet

Syftet med reservatet är att bevara biologisk mångfald och värdefulla naturmiljöer i form av ett äldre odlingslandskap i Kindas skogsbygd med ett artrikt innehåll av hävdberoende växt- och djurarter. Förekommande livsmiljöer och arter enligt Natura 2000 ska uppnå eller behållas i ett gynnsamt tillstånd. Syftet är också att inom ramen för bevarandet av biologisk mångfald och naturmiljöer tillgodose behovet av områden för friluftslivet.

Syftet ska nås genom att naturreservatet med dess naturliga fodermarker sköts med åkerbruk, röjningar, bete eller slätter så att det vackra och artrika natur- och kulturlandskapet bibehålls. Åtgärder för att gynna arter knutna till blottad mineraljord kan bli aktuella. För att nå syftet för friluftslivet kan anordningar för friluftslivet bli aktuella.

## Disposition och skötsel av mark

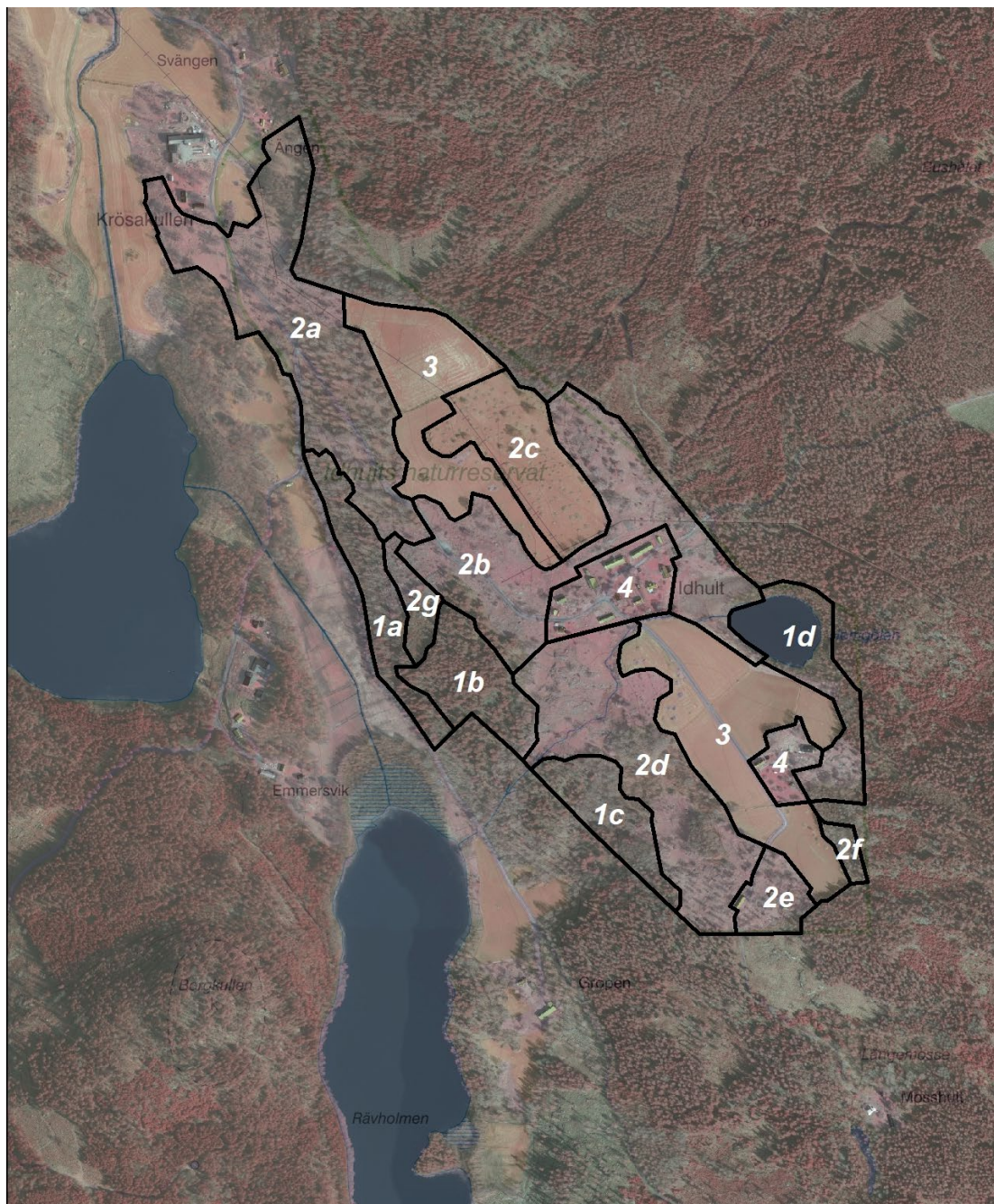
Naturreservatet ska i huvudsak skötas med fortsatt beteshävd i syfte att bevara områdets särpräglade natur med dess flora och fauna. Hävd kan ske genom bete och/eller slätter. Hävd (med stängsling vid behov) är tillåtet som skötsel i hela reservatet men bör prioriteras i främst skötselområde 2 för att få kvalitet hellre än kvantitet.

Om grova eller gamla senvuxna, hävdpräglade (hamlade) eller vidgreniga träd påträffas kan dessa friställas från konkurrerande träd utan naturvärden. Det gäller även grova tallar om det är motiverat att behålla dessa solbelysta eller friställda som karaktärsträd. Lövträd kan kronreduceras om det behövs efter att omgivande träd avvecklats.

Andra åtgärder som kan bli aktuella är småskalig gräsbränning, småskalig markstörning i exempelvis sand- och grusmiljöer, återställning av dikningspåverkad hydrologi och stängsling för att gynna löv. Uppsättning av mulmholkar och veteranisering för att överbrygga generationsglapp hos grova ädellövträd kan genomföras.

Fornlämningar och/eller kulturhistoriska lämningar i reservatet ska skötas på ett sådant sätt att lämningen bevaras. Underhåll av anordningar för friluftslivet såsom parkeringsplats, informationsskyltar och vandringsled. Om det finns risk för negativ påverkan på naturvärden från invasiva, främmande arter kan åtgärder för att motverka dessa arter vidtas.

Se vidare under respektive skötselområde, karta 5.



250 125 0 250 Meters

## Skötselområden

Reservatet är indelat i 5 skötselområden, karta 5 ovan;

1. Skogsmark och Hemgölen med omgivning
2. Betesmarker
3. Åker eller betesvall
4. Tomtmarker
5. Anordningar för tillgänglighet (parkering, skyltar, vandringsled etc.)

## Skötselområde 1, Skogsmark

**Areal:** 11,3 hektar

**Naturtyp enligt Natura 2000:** Taiga, naturtypskod 9010 – 2,8 hektar (1b).

Nordlig ädellövskog, naturtypskod 9020 – 5,1 hektar (1a, 1c). *9020 ej upptagen i nuvarande bevarandeplan för Natura 2000.*

**Målnaturtyp:** 9010 - 2,8 hektar, 9020 – 5,1 hektar.

### Beskrivning

**1a och 1c.** Längs sydvästra gränsen av reservatet (och även på angränsande fastighet) växer en omväxlande lövskog med stor andel ädellövträd. Ek, ask, lönn och asp är viktiga trädslag och bergavsnitt och block bidrar till en varierad natur. Mossklädda trädstammar och block är vanliga med signalarter som fällmossa, traslav, allémossa, baronmossor, lunglav och rosa skärelev. I lövskogen finns avsnitt med klippäng där jorden är tunn. Kringberghällar växer blodnäva, kungsmynna, stor fetknopp och axveronika.

Dessa branta och blockiga marker är typiska nyckelbiotoper (ädellövnaturskog, rasbranter). Lövskogen är påverkad av tidigare bete som upphörde för cirka 25 år sedan. I jordfyllda sänkor är växtligheten rik med piprör, lundelm och hässlebrodd. Det finns även en ganska rik landsnäckfauna med linssnäcka (*Helicigona lapicida*), slät spolsnäcka (*Cochlodina laminata*) och disksnäcka (*Discus rotundatus*).

**1b.** Hällmarkstallskog med cirka 80-årig skog. Inslag av torrträd. Söderut inslag av senvuxna ekar och enbuskar i en ganska rik, tidigare gläntrik skog med piprör och andra gräs i gläntor och kalkgynnade växter som sårlåka, gullviva och brudbröd. Nedåt sluttningen finns inslag av betydligt äldre träd och ett flertal tallar är kring 150 år gamla, dessa delar har delvis nyckelbiotopskvalitéer.

**1d.** Hemgölen med omgivning. En mindre brunvattensjö som sänkts för att öka andelen odlings- och betesmark i byn. På västra sidan ansluter betesmarker, se 2b. I öster ansluter skogsmark som närmast gölen består av starrtuvor, gungflyn och lövrik sumpskog. På fast mark finns ett fläckvis inslag av vidgreniga ekar och hassel som gradvis vuxit in bland yngre gran. I ett par bergavsnitt finns talldominerad barrskog.

### Bevarandemål och gynnsamt tillstånd

- Lövblandskogen och hällmarksskogen är olikåldrig och skiktad med ett rikligt inslag av gamla träd och död ved. Typiska arter av mossor och kärlevväxter förekommer, till exempel fällmossa på ädellövträd och beskuggade block.
- Delar av området har en hög andel ädellövträd respektive inslag av gamla tallar och kan på sikt uppfylla kriterier för 9020 Nordlig ädellövskog respektive 9010 Taiga. 1b har inslag av gläntor. Viktiga lövträd i Nordlig ädellövskog är ek, ask, lönn och asp.
- Gamla värdefulla, vidgreniga lövträd hotas inte av inväxande träd. I bryn mot betesmarker kan friställda, vidgreniga träd finnas.

### Åtgärder för att nå bevarandemål och gynnsamt tillstånd

- Lövskogen kan i huvudsak lämnas orörd men eventuell invandrande gran hålls efter. Röjningsrester efter eventuella friställda, vidgreniga träd kan lämnas på platsen och vid behov samlas i högar i solbelyst läge.



- Hällmarksskogen: Ingen åtgärd med undantag av att bibehålla en del av den gläntrika strukturen genom att vid behov ta ner enstaka enbuskar eller unga barrträd. En del döda träd och vindfällen lämnas kvar till förmån för bl a hotade vedinsekter. Området ingår delvis i betesfällan.
- Hemgölen med omgivning: Friställ vidgreniga ekar och hassel genom att granar som saknar naturvärden tas bort. Bergavsnitt och sumpskog kan med fördel vara orörda och med tiden få ett större inslag av död ved.

### Löpande skötsel

Fortsatt bete i delar. Eventuell röjning av enbuskar eller yngre barrträd för att hålla gläntor öppna. Frihuggning av ekar vid behov. Branta och blockiga delar – inga åtgärder.

### Skötselområde 2, Betesmarker

**Areal:** 34,9 hektar

**Naturtyp enligt Natura 2000:** Silikatgräsmark, naturtypskod 6270 – 13,2 hektar, Hällmarkstorräng, naturtypskod 8230 – 1,7 hektar, Trädklädd betesmark, naturtypskod 9070 – 1 hektar, Kalkgräsmarker, naturtypskod 6210 – 0,7 hektar, Stagg-gräsmarker, naturtypskod 6230 – 0,1 hektar.

**Målnaturtyp:** Målsättningen enligt fastställd bevarandeplan är att naturtyperna inte ska minska utan åtminstone för en del naturtyper, exempelvis silikatgräsmarker, helst öka något genom förbättrad hävd eller successiv utmagring av gräsmark som ansluter till artrika marker.

### Beskrivning

**2a.** En relativt öppen och välbetad hagmark med en del spridda ekar och askar. I norra delen finns ett tätare alkärr. Det finns rikt med hasseluppslag men de hålls numera tillbaka av betesdjuren. Artrik hagmarksflora med jungfrulin, solvända, prästkrage, gråfibbla, blåsuga, kattfot, ögontröst och smultron. Södra delen av 2a är en mosaikartad ek- och lövhagmark. Många trädslag finns representerade som förutom ek även alm, ask, oxel, asp, sälg, björk, fågelbär, vildapel och lind samt enstaka mindre grupper av nyponbuskar. Enstaka före detta åkrar bidrar till öppenhet, på nersidan vägen faller dessa i terrasser och här finns även en historisk väg. Här liksom i norra delarna av 2a finns inslag av vidgreniga ekar. Av hävdgynnade växter förekommer exempelvis ängsvädd och gullviva.

**2b.** Betesmarker väster, norr och öster om Idhults by. Skötselområdet beskriver de marker som finns i högre terräng från klippången/besöksområdet i väster och vidare läng byns norra sida upp på de högsta höjderna samt ner till Hemgölen. I väster ligger områdets mest kända klippäng med mycket artrik och säregen, hävdgynnad flora. Lågvuxna träd främst oxel och ask finns spridda i det området. På våren blommar Adam och Eva och gullviva i stor mängd på det tunna jordtäcket. Under högsommaren blommar axveronika, stor fetknopp, blodnäva, kungsmymta, brudbröd, harmymta, tulkört och spenört. Flera av arterna är kustgynnade och här finns även bergbräsma och lunddraba som ytterligare exempel på kustarter. Likaså kalkgynnade arter som grusbräcka förekommer. Området har åtminstone tidigare varit centrum för förekomsten av den sällsynta gullvivefjärilen inom reservatet.

På östra sidan vägen (intill parkeringen) fortsätter en öppen hagmark på frisk och fuktig mark. Vanliga arter här är revsmörblomma, vanlig smörblomma, ängssyra, vitklöver, humleblomster, ängskavle och gökblomster. På fuktigare mark även

tuvtåtel, älgört, plattstarr och veketåg. Glest spridda träd förekommer av bland annat ek, ask och hassel. En del askar har dött på grund av askskottsjukan. Fina askar finns även läng vägen vidare upp till byn.

Norr om byn ligger områdets högsta punkter med utsikt västerut. Här går berg i dagen på många platser och träd- och buskskiktet är numera glest, troligen liknande de förhållanden som var under 1800- och tidiga 1900-talet. I betesmarken finns en del träd av björk, ask, ek och tall men området är överlag välhävdad och öppet. I delar av området finns en mycket artrik hagmarksflora kvar med gökärt, jungfrulin, ängsviol, Adam och Eva, solvända, svinrot, stagg, smörbollar och på torra backar kungsmyntha, harklöver, brudbröd och backsmörblomma. I sydöstra hörnet finns ett fuktigt parti med vitmossa, kråklöver och ängsull.

Öster om byn finns inom betesmarken en del gamla åkrar på fuktig mark. I norra delen är det fortsatt berghällar med enstaka buskar. Historiskt är det av intresse att åkrarna har odlats upp sent. Området var slåttermark 1853. På fuktiga, betade partier växer trådtåg och brunven. Vid Hemgölen finns gungfly med trådstarr, missne, kråklöver, tranbär och flaskstarr. Gölen är sänkt via ett dike som rinner västerut i byns södra kant.

**2c.** Området är ett av de mest karaktärgivande i området, ett tidigare åkerområde med ett 100-tal odlingsrösen som visar hur många åkrar såg ut i 1800-talets odlingslandskap innan möjligheten till maskinell stenrensning fanns. Delytan är numera en betesmark med välvd form. I eller intill några av rösena finns några större lövträd exempelvis en mångstammig lind. De flesta rösen är fria från träd och buskar. Rösena utgör förutom värdefulla kulturelement även småbiotoper som gynnar växter och djur.

**2d.** Södra betesmarkerna. Norra delen liknar övriga marker kring byn med fin öppenhet och spridda träd och buskar. Här växlar berghällar med sänkor beväxna med lövskog. En mindre del av betesmarken går efter röjningar och stängsling ända ner till gränsen i sydväst och omges av ek- och askbryn. Bitvis finns typiskt klippängsvegetation med bland annat kungsmyntha. Ställvis också partier med betad ljung och inslag av stagg och små avsnitt med tidigare åker och odlingsrösen.

Vidare söderut finns omväxlande marker främst i sluttande lägen mot sydväst. I lågmarker avsnitt med klibbal och i sluttningen mosaikartade gräsmarker med grupper av buskar och yngre träd. Delar av området är gynnsamt för bland andra gullvivefjärilen med frodvuxna gullvivor i halvskuggade brynmarker. Lövmarkerna har framtiden för sig och kan på lång sikt utvecklas mot mosaikmarker med betade, vindskyddade gläntor och grupper eller stråk av träd- och busksamlingar.

**2e.** Igenväxande betesmark med större gräsmarksgläntor som inte betas för tillfället (2020). I trädskiktet finns bland annat björk och kring gläntor enbuskar. En del sly av asp. Gläntorna innehåller en artrik gräsmarksflora med bland annat ängsvädd och solvända.

**2f.** Liknar 2e men yngre ekar ersätter björken, det finns även en del odlingsrösen. Marken är planare och möjligen lite artfattigare än 2e.

**2g.** Klippäng och ljungmark, siktgata mot Övre Emmaren. Området sköts idag som en hållmarkstorräng som är beroende av röjning eller hävd för att hållas öppen. Ljungmark dominerar samt uppstickande hällar. I sänkor kommer främst ung björk

och tall men även ekbuskar i övre delen. En mindre del i norra kanten har klippängsprägel men större delen är betydligt magrare. I nuläget en hel del röjningsrester.

#### **Bevarandemål och gynnsamt tillstånd**

- Reservatets betesmarker präglas av årligt bete av omfattning så att floran inte påverkas negativt av förna-ansamling, men i bryn och på lokala platser är det positivt om ängs- och betesmarksflora hinner blomma och fröa av sig.
- Öppna som trädklädda marker har en mosaikartad struktur och riklig förekomst av gamla hävdpräglade träd och väl synliga kultur- och odlingsspår som odlingsrösen.
- Igenväxningsvegetation förekommer endast sparsamt, lokalt förekommande buskar och snår gynnar fågelliv och föryngrande träd men ska ej tillåtas ta över på floran och det hävdade landskapets beaktning.
- Ur kulturmiljösynpunkt är det önskvärt att bibehålla äldre åker- och vägkonturer från igenväxning.

#### **Åtgärder för att nå bevarandemål och gynnsamt tillstånd och löpande skötsel**

- Fortsatt bete som bibehåller en omväxlande miljö där även vissa grupper av buskar och föryngrande träd kan förekomma. Återupptaget bete i 2e och 2f.
- I rakstammiga grupper kan eventuellt en viss utglesning ske i framtiden men någon generell utglesning behövs ej längre (det behovet fanns i den tidigare skötselplanen).
- För att få ett mer varierat buskskikt tillåts några grupper av hassel att växa upp genom betesfredning.
- Den gamla vägbanken i betet (2a, sydvästra delen) hålls fri från slyuppslag.
- 2g öppethållande för sikten men kan gärna ingå i bete om gynnsam status för hållmarkstorräng ska nås. Överväg annars/i kombination att bränna en del av riset eller eventuellt att bränna ljungvegetationen som helhet cirka var 3-5 år. En annan möjlighet är att släppa upp några glest stående björkar och lågvuxna ekar som inte hindrar sikten men ändå ger en mer naturlig vegetation är nuvarande siktgata.

#### **Skötselområde 3, Åker**

**Areal:** 12,8 hektar

**Naturtyp enligt Natura 2000:** ej naturtyp.

#### **Beskrivning**

Åkermarker som tidigare rensats på sten och som ibland plöjs för att förnya vallodlingen. Reservatsföreskrifterna reglerar inte vilka grödor som odlas.

#### **Bevarandemål och gynnsamt tillstånd**

- Åkerbruk som bidrar till möjligheten att hålla ett levande jordbruk med betesdjur vid Idhult.

#### **Åtgärder**

- Inga åtgärder utöver det brukande som markägare eller arrendator utför.

#### **Skötselområde 4, Idhults by**

**Areal:** 2,6 hektar

##### **Beskrivning**

Efter laga skifte blev fyra gårdar kvar i bycentrum. Här finns idag i bostadshus och ekonomibyggnader och i övrigt privat tomtmark som allmänheten inte kan beträda. Vandringsleden passerar genom byn och på anslagstavlan finns av markägarna framtagna bilder och texter från livet i byn som det var förr.

##### **Bevarandemål och gynnsamt tillstånd**

- Avsikten när reservatet bildades var att byn skulle finnas kvar med ett liknande utseende över tid (domineras av faluröda byggnader) som en del av odlingslandskapet och helhetsmiljön.

##### **Åtgärder**

- Löpande underhåll sköts av fastighetsägarna.

##### **Löpande skötsel**

Länsstyrelsen eller Naturvårdsverket ansvarar inte för skötsel knuten till bebyggelsen.

#### **Skötselområde 5, Anordningar för friluftslivet**

##### **Beskrivning**

I området finns parkeringsplats med information, fikabord vid utsikten, vandringsled med ledkarta och temaskyltar. Utöver reservatsskylt har markägarna utvecklat informationen om byn med såväl äldre kartor som bilder och texter om livet i byn som det var förr.

##### **Bevarandemål och gynnsamt tillstånd**

- Idhult är även i framtiden ett intressant besöksmål. Det är värdefullt om betesdjuren inte befinner sig i alla hagar på samma gång. Även om betet är det enskilt viktigaste redskapet för områdets bevarande så kan en del besökare uppskatta att det finns djurfria delar att ströva i.

##### **Åtgärder**

- Vid behov kan utveckling med toalett och sopmaja övervägas.

##### **Löpande skötsel:**

Underhåll av befintliga anordningar samt tillfartsväg (del i vägsamfällighet).

# Sammanfattning och prioritering av planerade skötselåtgärder

Tabell 2. Underlag och stöd för förvaltaren vid planering av åtgärder såväl lokalt i Idhults naturreservat som regionalt i länet. De ekonomiska resurserna utgör en begränsande faktor för verksamheten, vilket innebär att förvaltaren måste prioritera mellan åtgärder i länets alla reservat. Prioritet är indelat i 1-3, utifrån hur viktigt det är att genomföra för att nå bevarandemålen.

Skötselåtgärd	Skötselområde	När	Prioritet
Betesdrift	2	Årligen	1
Frihuggning av ekar	1d	2021-22	1
Röjning av igenväxning	1b, 2	Vid behov	1
Åkerbruk	3	Årligen, landskapsvård	1
Parkering + skylt	5	Underhåll, årlig tillsyn	1
Vandringsled		Underhåll, årlig tillsyn	1

## Jakt

Jakt är tillåten inom hela reservatet. Vid jakt får jakthund användas. Fyrhjulning eller annat liknande mindre fordon får användas med stor försiktighet vid uttransport av fällt vilt. Markskador på grund av körning ska undvikas.

## Utmärkning av reservatets gräns

Utmärkning av reservatsgränsen ska utföras av naturvårdsförvaltaren enligt Naturvårdsverkets anvisningar.

## Tillsyn

Länsstyrelsen är ansvarig för tillsyn av reservatet tillsammans med Idhults skötselråd.

## Dokumentation och uppföljning

Uppföljning av skyddade områden är nödvändigt för att effektivisera och förbättra naturvårdsarbetet i skyddade områden. Uppföljning i skyddade områden ska alltid vara kopplad till syftet med det skyddade området. Uppföljningen ska ligga till grund för revidering av skötselplanen.

## Inventeringar

Inga särskilda inventeringar planeras i dagsläget inom reservatet. Det vore värdefullt att följa eventuell förekomst av gullvivefjäril och att följa beståndet av Adam och Eva så att betestryck, tramp med mera är väl avvägt och inte leder till långsiktig minskning.

## **Uppföljning**

### **Uppföljning av bevarandemål**

Uppföljningen ska ske enligt en för reservatet beslutad uppföljningsplan som anger målindikatorer, tröskelvärden och metodik kopplade till bevarandemålen för olika naturtyper i denna skötselplan. Precisering ska ske i databasen Skötsel-DOS. Uppföljningsplanen ska hållas uppdaterad av Länsstyrelsen. Uppföljningsplanen ska ha sin utgångspunkt i den regionala uppföljningsplanen för Östergötland.

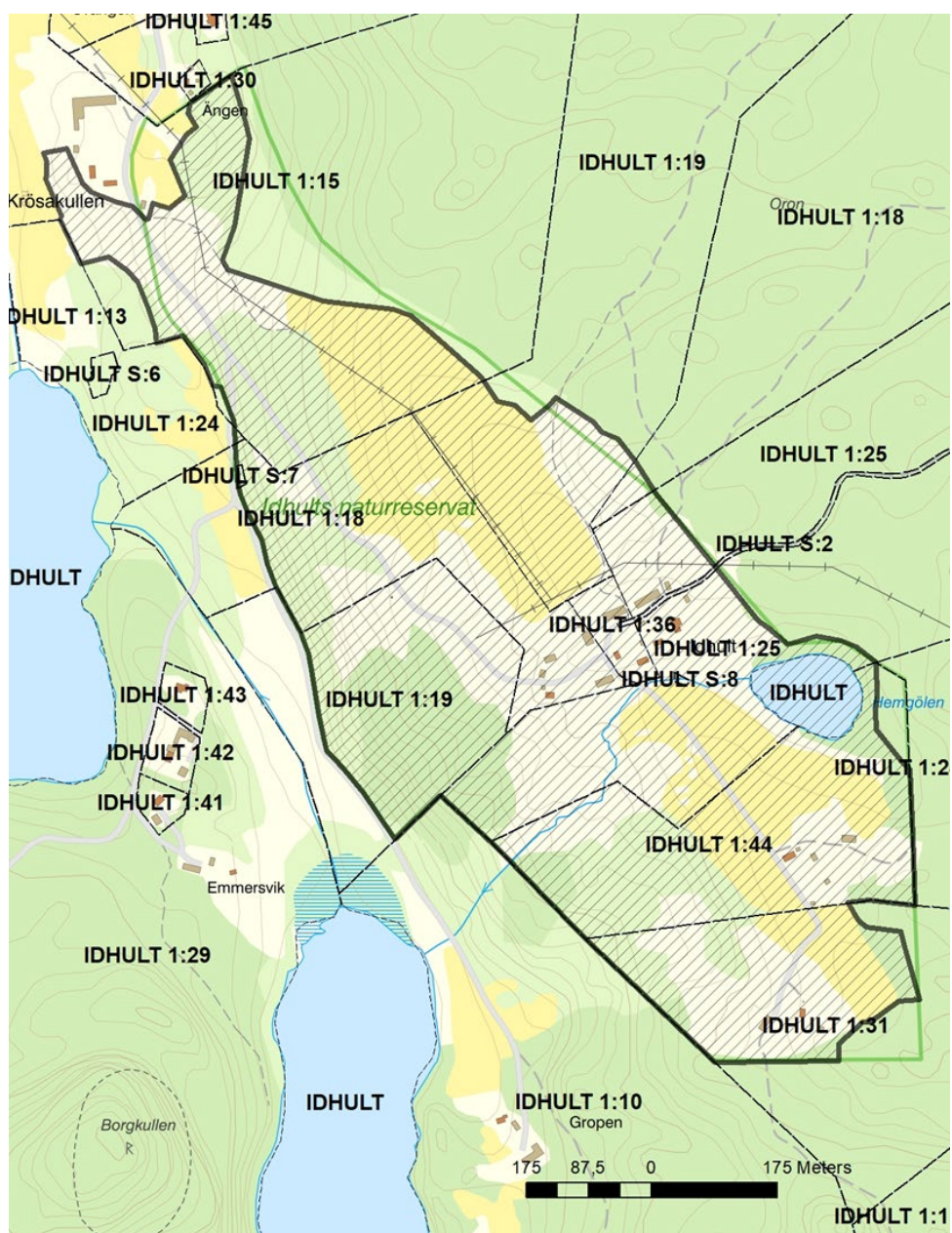
### **Dokumentation av skötselåtgärder**

Alla skötselåtgärder som utförs inom naturreservatet ska dokumenteras skriftligt. Mer omfattande åtgärder ska även fotodokumenteras. I dokumentationen ska framgå vilka åtgärder som genomförts och när de genomfördes, samt vem som utförde åtgärden. Strukturella beståndsförändringar efter storskaliga störningar ska alltid följas upp.

## **Finansiering av naturvårdsförvaltningen**

Alla i planen redovisade åtgärder bekostas av offentliga medel. Även andra finansiärer, exempelvis fonder eller stiftelser, kan bli aktuella. Dessa medel ska i så fall administreras av Länsstyrelsen.

# Kartor



Karta 6. Idhults naturreservat, fastigheter. Grön linje är tidigare avgränsning.

## Bilder



Område 1d) Ekar öster om Hemgölen, behov av frihugning.



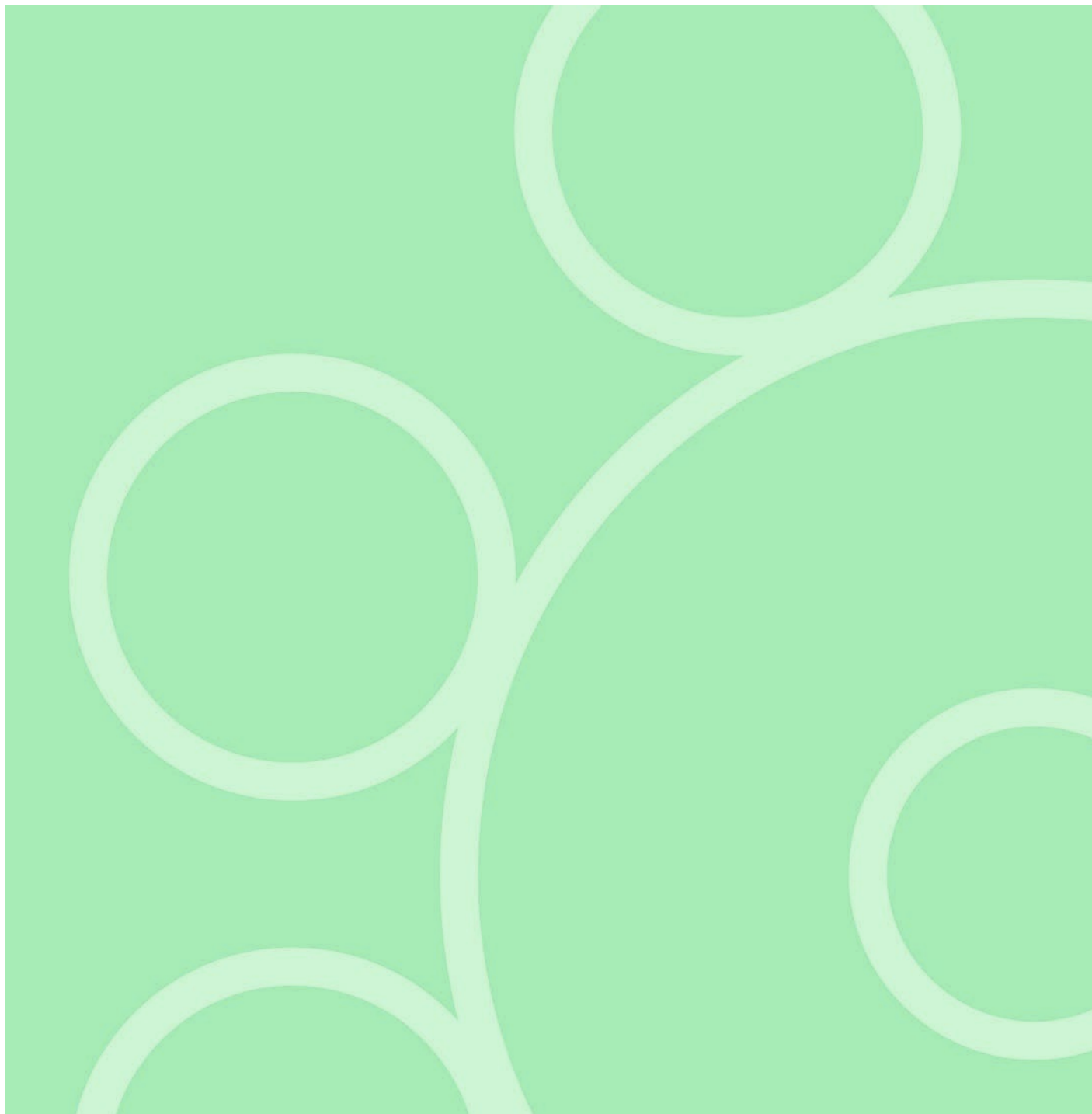
Område 1a) Lövskogsbrant med bland annat lind och ek.





Område 2c. Orensad åker med strukturer från 1800-talet.

Länsstyrelsen skapar samhällsnytta genom rådgivning, samordning, tillstånd, tillsyn, prövning, stöd och bidrag. Vi skyddar miljön, ser till att viktiga natur- och kulturvärden bevaras och skapar förutsättningar för att utveckla landsbygden och näringslivet i länet. Vi har även samhällsviktiga uppdrag inom bland annat krisberedskap, sociala frågor, djurskydd och samhällsplanering. På så sätt bidrar vi till Länsstyrelsens vision om ett livskraftigt Östergötland



LÄNSSTYRELSEN  
ÖSTERGÖTLAND