



Länstyrelsen  
Västerbotten

## Beslut

2021-10-11

Diarienummer

511-8788-2011

Arkivbeteckning

2402404

1(16)

Enligt sändlista

Mottagningsbevis

## Beslut om bildande av naturreservatet Granbergsmyran i Skellefteå kommun

---

(4 bilagor)

### Beslut

Länstyrelsen i Västerbotten förklarar med stöd av 7 kap. 4 § miljöbalken (1998:808) att det område som redovisas på bifogad karta, bilaga 1, som naturreservat.

För att uppnå och tillgodose syftet med naturreservatet Granbergsmyran beslutar Länstyrelsen med stöd av 7 kap. 5, 6 och 30 §§ miljöbalken samt 22 § första stycket förordningen (1998:1252) om områdesskydd att nedan angivna föreskrifter ska gälla för naturreservatet.

Med stöd av 3 § förordningen (1998:1252) om områdesskydd fastställer Länstyrelsen bifogad skötselplan, bilaga 3.

Beslutet riktar sig till var och en, fastighetsägare och innehavare av särskild rätt, vars rättigheter att använda mark- och vattenområden berörs inom reservatsområdet. Beslutet riktar sig även till allmänheten.

Länstyrelsen beslutar att detta beslut ska kungöras.

### Administrativa uppgifter

---

Namn	Granbergsmyran
Dossiernummer	2402404
NVR-id	2048799
Kommun	Skellefteå
Län	Västerbotten
Lägesbeskrivning	5 km ONO Boliden
Ekokarta	23K 0e
Mittkoordinat	760861, 7205130 (SWEREF99TM)
Naturgeografisk region	30a, Norrlands vågiga bergkullteräng med mellanboreala skogsområden
Gräns	Se bifogad beslutskarta, bilaga 1
Markägare	Enskilda
Fastigheter	Svanfors 1:23, 1:38, 1:39, 1:40; Tarsnäs 1:10, 1:11, 2:1
Förvaltare	Länstyrelsen i Västerbottens län

Totalareal	45,7 hektar
Landareal	45,5 hektar
Areal produktiv skog	5,7 hektar

---

### **Syftet med naturreservatet**

Syftet med naturreservatet Granbergsmyrans är att vårda och bevara biologisk mångfald, i synnerhet den kalkgynnade floran och faunan. Syftet är också att vårda och bevara reservatets helhetsvärden i form av ett större sammanhängande våtmarksområde. Reservatets rikkärr, källkärr, örtrika barrnaturskogar och andra naturtyper med naturliga processer och livsmiljöer för skyddsvärda arter ska vårdas, bevaras och vid behov restaureras för att återställa deras ekosystem. Inom ramen för bevarandet av naturmiljöer ska reservatet även tillgodose behovet av områden för friluftslivet.

Syftet ska i huvudsak nås genom att naturmiljöerna lämnas för fri utveckling. Naturreservatets hydrologiskt påverkade delar ska restaureras. Det ska finnas möjlighet till åtgärder för att bevara reservatets kalkgynnade växter och djur. Främmande arter ska kunna tas bort. Åtgärder vidtas för att underlätta för allmänhetens friluftsliv och vid behov förebygga slitage, till exempel markskador.

### **Skälen för beslutet**

Naturreservatet Granbergsmyrans höga naturvärden är knutna till de relativt stora arealerna rikkärr och den artrika kalkpräglade floran med bland annat flera orkidéarter. Delar av våtmarken och vattendraget Granbergsbäcken är hydrologiskt påverkade av ett gammalt dikningsföretag. Reservatsbildningen möjliggör restaureringsåtgärder för att utveckla ännu högre naturvärden, särskilt för kalkgynnade arter och för arter som är beroende av ljusexponerade gamla och döda träd. Närheten till andra naturreservat med kalkgynnad flora och fauna ger goda förutsättningar att långsiktigt bevara områdets växt- och djurliv.

Genom bevarandet av naturreservatet Granbergsmyrans säkerställs livsmiljöer för flera sällsynta och hotade arter. De höga naturvärden som dokumenterats i reservatet kräver ett omfattande och långsiktigt skydd för att kunna bevaras och utvecklas.

### **Reservatsföreskrifter**

För att uppnå syftet med reservatet gäller följande föreskrifter.

A. Föreskrifter enligt 7 kap. 5 § andra stycket miljöbalken om inskränkningar i rätten att använda mark- och vattenområden.

---

Det är förbjudet att:

1. uppföra byggnad eller annan anläggning som till exempel mast eller vindkraftverk,
2. bygga om eller ändra befintlig byggnads eller anläggnings konstruktion, funktion eller användningssätt,
3. anlägga väg, parkeringsplats, stig, spång, bro eller stängsel,

4. dra fram ledning eller rör,
5. bedriva täkt eller annan verksamhet som förändrar marktopografi eller dräneringsförhållanden som till exempel att gräva, plöja, spränga, borra, schakta, dika, rensa eller utfylla,
6. tippa, dumpa eller anordna upplag,
7. bedriva verksamhet som förändrar vattenflöde eller botten-topografi som till exempel att muddra, dämna eller reglera,
8. utföra skogsbruksåtgärder som till exempel att avverka samt att flytta, ta bort eller på annat sätt skada levande eller döda träd eller buskar, såväl stående som liggande,
9. inplantera för området främmande arter,
10. framföra motordrivet fordon i terrängen med undantag för snöskoterkörning vintertid på snötäckt, väl tjälad mark,
11. släppa ut eller sprida gifter, vådliga ämnen, bekämpningsmedel, jordförbättringsmedel, kalk eller växt-näringsämnen.

B. Föreskrifter enligt 7 kap. 6 § miljöbalken om vad fastighetsägare och innehavare av särskild rätt till fastighet förpliktigas att tåla.

---

Markägare och innehavare av särskild rätt till marken förpliktigas att tåla att följande anordningar uppförs och åtgärder vidtas för att tillgodose syftet med reservatet, där inget annat anges avses hela reservatet:

1. utmärkning av reservatets gränser enligt Naturvårdsverkets riktlinjer,
2. uppsättning och underhåll av informationstavlor,
3. åtgärder för att förebygga slitage, exempelvis markskador på våtmarker samt påverkan på värdefulla lokaler för orkidéer och andra kalkgynnade arter,
4. hydrologisk och fysisk återställning av hydrologiskt påverkade våtmarker, vattendrag, och skogsområden, exempelvis röjning och avverkning av träd och buskar, erosionshindrande åtgärder och igenläggning av diken samt framförande av motorfordon i direkt samband med arbetena. Detta gäller under förutsättning att inget dikningsföretag förhindrar åtgärden,
5. natur- och kulturvårdande skötselåtgärder, som till exempel avverkning av enstaka träd och buskar, ringbarkning och borttagande av vass samt slätter,
6. borttagande av främmande arter, till exempel contortatall,
7. undersökning och dokumentation av områdets djur- och växtarter samt mark- och vattenförhållanden.

C. Föreskrifter enligt 7 kap. 30 § miljöbalken om rätten att färdas och vistas, samt om ordningen i övrigt, inom naturreservatet.

---

Det är förbjudet att:

1. göra åverkan på berg eller mark, till exempel genom att måla, borra, rista, hacka, gräva eller omlagra,
2. fälla, flytta, ta bort eller på annat sätt skada levande eller döda träd eller buskar, såväl stående som liggande,
3. störa djurlivet, till exempel genom att klättra i boträd eller medvetet uppehålla sig nära rovfågelbo, lya eller gryt,
4. framföra motordrivet fordon i terrängen med undantag för snöskoterkörning vintertid på snötäckt, väl tjälad mark.

Det är vidare utan Länsstyrelsens tillstånd förbjudet att

5. plocka eller insamla växter eller växtdelar, lavar, mossor och svampar med undantag för bär och matsvamp,
  6. fånga eller insamla insekter och andra djur,
  7. sätta upp tavla, plakat, affisch, skylt och därmed jämförbar anordning annat än tillfälligt (högst en vecka).
- 

#### *Undantag från föreskrifterna*

Föreskrifterna ska inte utgöra hinder för

- a) förvaltaren av naturreservatet, eller den som förvaltaren uppdrar åt, att vidta de åtgärder som anges i B-föreskrifterna med stöd av 7 kap. 6 § miljöbalken i detta beslut,
- b) normalt underhåll av befintliga vägar och vägområden. Träd som fallit eller hotar att falla över väg får kapas men ska lämnas i reservatet,
- c) normalt underhåll av skoterled (bilaga 2). Leden ska skyltas och markeras i enlighet med Naturvårdsverkets riktlinjer. Körning på barmark, ny led eller förändrat läge samt nya anläggningar, till exempel broar, skyltställ och informationstavlor, omfattas inte av undantag från reservatets föreskrifter,
- d) drift, underhåll, reparation och ombyggnation av kraftledning (bilaga 2) inom ramen för befintlig koncession samt breddning av kraftledningsgata enligt gällande ledningsrätt, servitut eller nyttjanderätt, inklusive nödvändiga avverkningar i kraftledningsgata och sidoområde samt för akuta åtgärder nödvändiga transporter. För planerat underhåll krävs Länsstyrelsens tillstånd för körning med motorfordon på barmark,
- e) jakträttsinnehavare att underhålla jaktorn under förutsättning att jaktornet avlägsnas om det inte längre nyttjas eller om jakträttsavtalet upphör samt att upprätthålla befintliga siktgator. Stående och liggande döda träd, exempelvis torrakor, får inte upparbetas. Länsstyrelsens tillstånd krävs för att röja nya siktgator och uppföra nya jaktorn,

- f) uttransport av fällt högvilt, t.ex. älg och björn, med mindre motorfordon till närmaste väg,
- g) att utöva renskötsel i enlighet med rennäringslagen (1971:437) samt framföra motordrivet fordon vid renskötsel i enlighet med gällande terrängkörningslagstiftning,
- h) för samtliga undantag från föreskrifter gäller att risken för skada på mark, vegetation och vatten ska minimeras.

### Ärendets beredning

Övre Kågedalens rika flora och höga naturvärden har varit kända under lång tid<sup>1</sup>. Vid våtmarksinventeringen<sup>2</sup> på 1980-talet konstaterades att våtmarkerna inom Övre Kågedalen hade högsta naturvärdesklass (klass 1) och Granbergsmyrans pekades ut som en av myrarna med högst naturvärden. När senare myrskyddsplanen för Sverige<sup>3</sup> togs fram identifierades Granbergsmyrans som en av de mest värdefulla myrarna i Västerbottens län och med högsta prioritet för skydd. Länsstyrelsen och kommunen har besökt och inventerat området vid ett antal tillfällen<sup>4,5</sup>. Länsstyrelsen har i samverkan med lokala aktörer tagit fram en landskapsstrategi för Övre Kågedalen<sup>6</sup>. Svenska kraftnät har en kraftledning som passerar reservatets västra delar. Svenska kraftnät har 2012 inventerat Övre Kågedalens rikkärr inom det egna ledningsnätet<sup>7</sup>. Länsstyrelsen har förutom dokumentation om natur- och friluftsvärdena noterat att diken i delar av reservatet påverkar våtmarkens naturliga hydrologi och livsmiljöer negativt. Naturreservatet berörs delvis av markavvattningsföretaget Svanfors - Granbergsmyrans från 1944.

Länsstyrelsen startade 2010 en dialog med berörda markägare om skydd av området. Naturvårdsverket tillstyrkte samma år att förhandlingar med berörda markägare i syfte att bilda naturreservat av området kunde påbörjas. Efter förhandlingar mellan markägarna och staten har överenskommelse om intrångsersättning träffats för fem fastigheter. Förhandling har genomförts under motsvarande tid utan att enighet har kunnat nås för tre fastigheter, se också *Länsstyrelsens motivering*.

Länsstyrelsen har också haft dialog med Bolidens Motor- och Skoterklubb som har en skoterled genom naturreservatet. Våtmarken berörs av Boliden

---

<sup>1</sup> Marklund, Sture. 1972. *Inventering av Bolidentraktens kalkpåverkade livvegetation samt studier av källvegetationens ekologi 1969 - 1971*. Länsstyrelsen i Västerbottens län.

<sup>2</sup> Länsstyrelsen i Västerbottens län. 1993. *Våtmarker i Västerbottens län*. Meddelande 1:1993.

<sup>3</sup> Naturvårdsverket. 1994. *Myrskyddsplan för Sverige*. ISBN 91-620-1113-8.

<sup>4</sup> Skellefteå kommun. *Skogar med höga naturvärden i Skellefteå kommun*. ISBN 91-630-7065-0

<sup>5</sup> Länsstyrelsen i Västerbottens län. 2008. *Resultat av rikkärrsinventering i Västerbotten 2006 - 2007*. Rapport.

<sup>6</sup> Länsstyrelsen Västerbotten. 2012. *Landskapsstrategi Övre Kågedalens rikområde – för bevarande av biologisk mångfald och hållbart nyttjande av naturresurser*. Meddelande 7:2012.

<sup>7</sup> Geosigma AB. 2012. *Inventering av rikkärr i Svenska kraftnäts ledningsnät inom Övre Kågedalens rikområde, Västerbottens län*.

AB:s och Björkdalsgruvan AB:s undersökningstillstånd. Länsstyrelsen har i september 2019 haft dialog med Boliden AB i samband med planerande undersökningsarbeten vid myren (Länsstyrelsens dnr 525-7027-2019). Naturreseptatet ligger inom Mausjaure samebys vinterbetesmarker. Samebyn har beretts möjlighet att yttra sig.

Förslaget till beslut och skötselplan, inklusive A-, B- och C-föreskrifter har samrått med och godkänts av Naturvårdsverket innan reservatsförslaget sänts på remiss till berörda sakägare och myndigheter. Några organisationer som kan ha ytterligare kunskap om områdets natur-, kultur- och friluftsvärden har också getts möjlighet att lämna synpunkter på förslaget.

Följande remissinstanser har yttrat sig:

Naturvårdsverket har tillstyrkt skydd av Granbergsmyrans naturreseptatet och har godkänt beslut när det gäller syfte (inklusive förvaltningsinriktning), skäl samt A-, B- och C-föreskrifter.

Björkdalsgruvan AB undrar om de arter som naturreseptatet syftar till att skydda är känsliga för effekterna av olika undersökningsarbeten och gruvverksamhet t.ex. grundvattenavsänkning. Anser att eventuell framtida utvinning av brytvärda metaller bör undantas från föreskrifterna. Framför att Björkdalsgruvan är riksintresse för värdefulla ämnen enligt 3 kap. 7 § miljöbalken. Björkdalsgruvan AB har inom sitt undersökningstillstånd Björkdal nr 34 gjort undersökningar utanför naturreseptatet.

*Länsstyrelsens kommentar:* Av skötselplanen framgår att det kommer göras hydrologisk återställning för att motverka den avvattande effekt som diken på våtmarken har. Denna åtgärd genomförs för att säkerställa en naturligt hög vattennivå på våtmarken i syfte att bevara den värdefulla florin och faunan. Undersökningsarbeten innefattar många olika metoder med stor spännvidd avseende påverkan på reservatets syfte och skyddsvärda naturmiljöer och arter. Länsstyrelsen anser att det inte är motiverat med ett generellt undantag för undersökningsarbeten. Länsstyrelsens avvägningar om prospektering och gruvverksamhet förtydligas och utvecklas i avsnittet *Bedömning angående prospektering och gruvverksamhet*.

Berört naturreseptatetsområde är utpekade som riksintresse för naturvård enligt 3 kap. 6 § miljöbalken andra stycket på grund av förekomsten av rikkärr, kalkbarrskogar och kalkgynnade flora och fauna. Bedömning om konsekvensutredning, avvägning mellan riksintressen och intresseprövningen mellan allmänna och enskilda intressen finns i avsnittet *Länsstyrelsens motivering* samt *Konsekvensutredning*.

Boliden Mineral AB lyfter i remissvaret möjligheten till prospektering inom naturreseptatets gränser. Bolaget bedriver för närvarande utanför naturreseptatet undersökningsarbeten inom sina undersökningstillstånd Tarsnäs nr 1003 och 1004, bl.a. diamantborring. Även andra undersökningsmetoder kan enligt bolaget bli aktuella nu och i framtiden.

*Länsstyrelsens kommentar:* Prospekteringsarbeten kan genomföras med en mängd olika metoder. Det innebär att det finns en stor spännvidd avseende

grad av påverkan på naturmiljö och arter. Länsstyrelsen anser därför att det inte är motiverat med ett generellt undantag för prospektering. Länsstyrelsens avvägningar förtydligas och utvecklas i avsnitten *Länsstyrelsens motivering* och *Bedömning angående prospektering och gruvverksamhet*.

*Sametinget* anser att bildande av naturreservatet Granbergsmyran är förenligt med renskötseln och samiska intressen. Sametinget bedömer att varken renskötseln eller annan verksamhet som bedrivs med stöd av renskötselrätten påverkar möjligheten att tillgodose det planerade naturreservatets syfte.

*Skellefteå kommun* ser positivt på att naturområden med höga naturvärden skyddas i olika former. Kommunen är också positiv till förslaget i skötselplanen med samlad beskrivning av naturreservaten i Övre Kågedalen på skyltar m.m. i reservaten.

*Skellefteå kraft* har inget att erinra. Framför att Svenska kraftnät är ledningsägare.

*Svenska kraftnät* påtalar i sitt yttrande 2020-03-05 behovet av framtida underhåll och reparation av den kraftledning som går genom naturreservatet och har synpunkter på formuleringen på den föreslagna föreskriften för det.

*Länsstyrelsens kommentar:* Länsstyrelsen har haft en dialog med Svenska kraftnät och förtydligat föreskriftens undantag för åtgärder kopplat till kraftledningar. Ledningsgatan över centrala delen av Granbergsmyran är tillgänglig från väg i direkt anslutning till naturreservatet och våtmarken. Svenska kraftnät har 2020-06-08 meddelat att de inte har några synpunkter på formuleringen.

*Sveriges geologiska undersökning (SGU)* anser att prospekteringsarbeten enligt minerallagen ska tillåtas inom naturreservatet och undantas från reservatsföreskrifterna. SGU noterar att Björkdalsgruvan AB och Boliden Mineral AB, som har undersökningstillstånd som delvis berör naturreservatet, har getts möjlighet att yttra sig i ärendet.

*Länsstyrelsens kommentar:* Länsstyrelsen noterar att SGU i sitt yttrande ger en vid bredd på vad prospekteringsarbeten kan inkludera. Det innebär att prospektering enligt minerallagen har en stor variation i metoder och därmed också stor spännvidd i påverkan på naturreservatets syfte att bevara värdefulla naturtyper och arter. Länsstyrelsen anser därför att det inte är motiverat med ett generellt undantag för prospekteringsarbeten. Länsstyrelsens avvägningar förtydligas och utvecklas i avsnitten *Länsstyrelsens motivering* och *Bedömning angående prospektering och gruvverksamhet*.

Övriga har avstått från att yttra sig.

### **Beskrivning av reservatet**

Naturreservatet Granbergsmyran ligger cirka fem kilometer ostnordost om Boliden, inom det område som kallas Övre Kågedalen. Området är känt för sina näringsrika skogar och våtmarker med fina orkidélokaler. Västra delen av våtmarken består av öppna rikkärr med välutbildade sträng-flarkkärr i nordväst. Strax norr om Granberget finns en liten mosse. Östra delen av

Granbergsmyrans består av fattiga till intermediära, topogena kärr med låga knotiga myrtallar. Det finns också små holmar med höga upp emot 250-åriga tallar och bitvis gott om torrakor. Förekomsten av basiska mineral i berggrunden gör att det på hela våtmarken finns gott om rikkärrsmiljöer med arter som exempelvis björnbrodd, gräsull och slidstarr. I naturreservatet har fem arter av orkidéer noterats, bland annat gott om sumpnycklar, tvåblad och ängsnycklar. På myren finns också flera fina källor. Granbergsmyrans var i äldre tider viktig slättermark. Diken påverkar hydrologin och vegetationen på delar av Granbergsmyrans.

I naturreservatet ingår också några barrblandskogar runt Granbergsmyrans. Vegetationen är bitvis tydligt kalkpåverkad. Kantzonerna utgör värdefulla miljöer för flera av våtmarkens fåglar, djur och insekter. På flera ställen växer rikligt med majbräken och högorter, bland annat brudborste, fjällskära och stenbär. I reservatet har några typiska arter för äldre naturskogar noterats, till exempel violettgrå tagellav, skinnlav och kötticka.

Naturreservatet kan besökas för egna strövtåg utifrån dess naturgivna förutsättningar. Ett besök på försommaren bjuder på rik blomsterprakt med blommande orkidéer.

### **Länsstyrelsens motivering**

Motiv för skyddet är att bevara Granbergsmyrans värdefulla livsmiljöer för kalkgynnad flora och fauna. För att områdets naturvärden ska bevaras och utvecklas behöver det undantas från skogsproduktion och annan exploatering som innebär att naturvärdena påtagligt skulle skadas. Förutom Granbergsmyrans ingår i reservatet barrblandskog kring våtmarken samt några tallsumpskogar vilka är mycket viktiga för bevarandet av våtmarkens helhetsvärden, hydrologi och biologiska mångfald. Skogarna hyser redan idag flera naturvårdsarter och kommer på sikt utveckla ytterligare naturskogskvalitéer, exempelvis gamla och döda träd. Därmed förstärks succesivt förutom de rena skogliga värdena, för exempelvis skyddsvärda lavar och vedsvampar, också skogarnas värde för våtmarkens insekter, fåglar och djur.

Naturreservatsbildningen skapar också goda förutsättningar att genomföra hydrologisk restaurering och förhindra igenväxning så att reservatets värdefulla livsmiljöer för den naturliga floran och faunan bevaras. Det medför att på längre sikt är det möjligt att återställningen av våtmarken t.ex. kan minska dess utsläpp av växthusgaser och förbättra dess förmåga att verka som kolsänka. Restaureringsåtgärderna bidrar också till förbättrad hydrologi och ekologi i Granbergsbäcken och Hornsmyrbäcken.

### ***Överensstämmelse med planer och strategier för skydd och förvaltning***

Bevarandet av området ligger i linje med antagna nationella och regionala strategier för skydd av våtmarker och skogar.

Bevarandet av naturreservatet Granbergsmyrans bidrar till ökad biologisk mångfald på landskapsnivå. Granbergsmyrans är prioriterad för skydd och restaurering enligt de *regionala strategierna för skydd och restaurering av*



våtmarker<sup>8,9</sup>. Övre Kågedalen är en *värde*trakt för våtmarker<sup>10</sup>. Naturreservatet är också beläget i ett barrskogskluster av skogliga värdekärnor för kalkbarrskogar som ligger geografiskt koncentrerade i landskapet. Kluster är framtagna i arbetet med *regional handlingsplan för grön infrastruktur*<sup>11</sup> och *regional strategi för formellt skydd av skog*<sup>12</sup>. Naturreservatet utgör därför en byggsten för en bättre grön infrastruktur och ökad biologisk mångfald på landskapsnivå. Förutsättningarna är därmed goda att långsiktigt bevara och utveckla naturreservatets utpekade värden.

I länets *våtmarksinventering*<sup>13</sup> har Granbergsmyrans fått högsta naturvärdesklass (klass 1, AC23K1E01). Granbergsmyrans är, som en del av Övre Kågedalens rikkärrsområde, en av länets 31 värdefulla myrar som ingår i *nationella myrskyddsplanen*<sup>14</sup> (AC10). Regering och riksdag har beslutat att samtliga våtmarker i Myrskyddsplanen ska ges ett långsiktigt skydd.

Naturtyperna rikkärr och kalkbarrskog omfattas av *åtgärdsprogram för hotade naturtyper och arter (ÅGP)*<sup>15,16</sup>. I *rikkärrsinventeringen* som genomfördes 2006 - 2007 inom ramen för åtgärdsprogrammet fick Granbergsmyrans högsta naturvärdesklass.

Kalkbarrskogar är en prioriterad naturtyp i den *nationella strategin för skydd av skog*<sup>17</sup> samt i den regionala strategin för skydd av skog. Prioriterade skogstyper är de skogstyper som Sverige har ett internationellt ansvar att bevara samt de skogstyper som bedöms vara underrepresenterade i formellt skyddade områden.

#### *Förenlighet med miljömål, friluftsmål och EU-direktiv*

Arbetet med att bevara biologisk mångfald och uppnå de av riksdagen antagna miljömålen är hörnstenar i det nationella miljöarbetet.

Bildandet av Granbergsmyrans naturreservat bidrar till att nå *miljökvalitetsmålen Myllrande våtmarker, Levande sjöar och vattendrag, Ett rikt växt och djurliv* samt *Begränsad klimatpåverkan* i och med att naturmiljöerna ges ett

---

<sup>8</sup> Länsstyrelsen i Västerbottens län. 2006. *Strategi för skydd och restaurering av våtmarker i Västerbottens län*.

<sup>9</sup> Länsstyrelsen i Västerbottens län. 2017. *Strategi för återställning av dikningsskadade skyddade områden i Västerbottens län*.

<sup>10</sup> Länsstyrelsen i Västerbottens län. 2019. *Handlingsplan för grön infrastruktur i Västerbottens län*.

<sup>11</sup> Länsstyrelsen Västerbotten. 2020. *Grön infrastruktur i Västerbottens län - regional handlingsplan*.

<sup>12</sup> Länsstyrelsen i Västerbottens län och Skogsvårdsstyrelsen i Västerbottens län. 2005 och 2019. *Strategi för formellt skydd av skog i Västerbottens län inkl. tillägg 2019*.

<sup>13</sup> Länsstyrelsen i Västerbottens län. 1993. *Katalog över våtmarker Nordmaling, Bjurholm, Vännäs, Umeå, Vindeln, Robertsfors och Skellefteå kommuner. Bilaga 3 till "Våtmarker i Västerbottens län"*. Meddelande 1:1993.

<sup>14</sup> Naturvårdsverket. 2007. *Myrskyddsplan för Sverige. Delrapport – objekt i Norrland*. Rapport 5669, samt revideringar 2016.

<sup>15</sup> Naturvårdsverket. 2006. *Åtgärdsprogram för bevarande av rikkärr*. Rapport 5601.

<sup>16</sup> Naturvårdsverket. 2009. *Åtgärdsprogram för kalktallskogar 2009 - 2013*. Rapport 5967.

<sup>17</sup> Naturvårdsverket och Skogsstyrelsen. 2018. *Nationell strategi för formellt skydd av skog*. Rapport 6762.

långsiktigt skydd, skador undviks och restaureringsåtgärder kan genomföras. Restaurering av våtmarker är en del i *nationella klimatstrategier*<sup>18</sup> för att nå *internationella klimatmål*. Reservatet bidrar även till att nå miljömålen *Levande skogar* genom att cirka 12 hektar skogsmark och förekommande typiska arter ges ett långsiktigt skydd. De nationella *friluftsmålet Tillgång till natur för friluftsliv* stärks i och med bevarandet av Granbergsmyrans och information om reservatets naturvärden i ett populärt besöksområde för studier av orkidéer och andra kalkgynnade arter.

Vidare bidrar skyddet till gynnsam bevarandestatus för förekommande prioriterade *Natura 2000-naturtyper och arter* på biogeografisk nivå, till exempel rikkärr, källkärr och grönben.

#### **Effekter på ekosystemtjänster**

Bildandet av naturreservatet Granbergsmyrans har en inverkan på ett flertal ekosystemtjänster. Länsstyrelsen har gjort en bedömning av vilka effekter reservatsbildningen har på olika ekosystemtjänster från området. I bedömningen ingår de ekosystemtjänster som påverkas i måttlig till hög grad, både positivt och negativt. Länsstyrelsen bedömer att bland annat följande ekosystemtjänster påverkas positivt av beslutet:

- *reglerande ekosystemtjänster* såsom flödesreglering och lokal klimatreglering;
- *kulturella ekosystemtjänster* såsom tillhandahållande av attraktiva miljöer för friluftsliv, tillhandahållande av områden för forskning samt bevarande av naturen för framtida generationer;
- *stödjande ekosystemtjänster* såsom ekologiska samspel, bevarande av biologisk mångfald inklusive genpool, habitat och hotade arter samt tillhandahållande av livsmiljöer för arter, till exempel barnkammar, lek- och spelplatser, boplatser och rastplatser för flyttfåglar.

Reservatsbildningen påverkar ekosystemtjänsten produktion av virkesråvara negativt. I reservatet ingår en smal kantzon av skog kring Granbergsmyrans samt några tallsumpskogar på våtmarken vilka är mycket viktiga för bevarandet av våtmarkens hydrologi och biologiska mångfald.

#### **Länsstyrelsens bedömning**

Länsstyrelsen bedömer att skogsbruk, dikning eller annan exploatering inte går att förena med ett bevarande av områdets höga naturvärden. Länsstyrelsen bedömer också att andra arbetsföretag eller anläggningar inte är förenliga med ett långsiktigt bevarande av områdets naturvärden. Exempelvis kan körning med terrängfordon på barmark och upprepat tramp påverka våtmarkens hydrologi samt orsaka erosionskador. Förändringar i hydrologin kan påverka t.ex. naturtypernas naturliga utbredning och floran.

Naturreservat är en lämplig skyddsform för områden som är sammansatta av flera olika värdefulla naturmiljöer med ett sådant skötselbehov att en skötselplan krävs och där det krävs starka restriktioner under lång tid för att värdena ska kunna bibehållas och utvecklas. Länsstyrelsen bedömer att

<sup>18</sup> SOU 2020:4. *Vägen till en klimatpositiv framtid*.

Granbergsmyrans därför, i enlighet med miljöbalkens mål om skydd av värdefulla naturmiljöer och bevarande av biologisk mångfald (1 kap. 1 § miljöbalken), bör förklaras som naturreservat enligt 7 kap. 4 § miljöbalken.

#### *Hushållning med mark- och vattenområden*

Granbergsmyrans ligger inom Övre Kågedalen (NRO24040) som sedan 1970-talet är av riksintresse för naturvård enligt 3 kap. 6 § miljöbalken på grund av sina rikkärr, örtrika skogar och kalkpräglade flora och fauna<sup>19</sup>. Enligt miljöbalkens grundläggande bestämmelser för hushållning med mark- och vattenområden ska riksintresset så långt möjligt skyddas mot åtgärder som kan påtagligt skada dess värden eller möjligheterna att använda det för avsett ändamål. Naturreservatet berör inga andra riksintressen enligt 3 eller 4 kap. miljöbalken.

#### *Bedömning angående prospektering och gruvverksamhet*

Naturreservatet berörs av två undersökningstillstånd hörande Boliden Mineral AB och ett tillhörande Björkdalsgruvan AB. Undersökningstillstånden överlappar delvis varandra. Naturreservatet berör en mindre del av undersökningstillstånden.

Prospektering enligt minerallagen innefattar en rad olika metoder och åtgärder. Av syftet med naturreservatet framgår att reservatet ska långsiktigt bevara och utveckla reservatets värdefulla naturtyper med sina livsmiljöer för skyddsvärda och rödlistade arter. Länsstyrelsen anser att naturreservatets föreskrifter är väl avvägda för att uppnå syftet att bevara reservatets naturmiljöer och arter. Normalt gäller reservatsföreskrifterna under lång tid framåt varför det är svårt att förutse vilka konkreta undersökningsarbeten som är tänkta att göras. Länsstyrelsen anser därför att undersökningsarbeten ska omfattas av gällande föreskrifter för naturreservatet.

Prospekteringsarbetens eventuella inverkan på naturreservatets naturmiljöer och arter beror bl.a. på metod, var, hur ofta och när under året undersökningarna genomförs. Vilka skadeförebyggande åtgärder som vidtas har också betydelse. Nya undersökningsmetoder, förändringar i konjunktur och metallpriser kan motivera nya undersökningar i redan undersökta områden vilket kan orsaka ytterligare påverkan och upprepade störningar på naturmiljöer och arter. Länsstyrelsens bedömning är att generella undantag från föreskrifterna för undersökningsarbeten inte är lämpligt då påverkan och omfattningen av sådana eventuella åtgärder inte är kända. Länsstyrelsen kan med stöd av 7 kap. 7 § miljöbalken medge dispens från meddelade föreskrifter om det finns särskilda skäl och är förenligt med föreskriftens syfte. Det innebär att vissa undersökningsarbeten kan genomföras utan dispensförfarande medan andra kräver ansökan om dispens.

Berört område är utpekade som riksintresse för naturvård enligt 3 kap. 6 § miljöbalken andra stycket på grund av förekomsten av rikkärr, kalkbarrskogar och kalkgynnad flora och fauna. Det framgår också av 3 kap. 6 § miljö-

---

<sup>19</sup> Länsstyrelsen i Västerbottens län. *Riksintressen för naturvård Västerbottens län*. Meddelande 4:2001.

balken första stycket att mark- och vattenområden med höga naturvärden eller betydelse för friluftslivet ska så långt möjligt skyddas mot åtgärder som påtagligt kan skada naturmiljön. Granbergsmyrans är sedan lång tid tillbaka utpekad för skydd som naturreservat i nationella strategier och planer, se avsnittet *Länsstyrelsens motivering*. Av B-föreskrifterna framgår att hydrologisk återställning är en planerad skötselåtgärd. En hög naturlig vattennivå är viktig för bevarandet av våtmarkens värdefulla kalkpräglade flora. Det finns i länet många undersökningstillstånd men endast en bråkdel av arealerna leder till bearbetningskoncession och senare gruvverksamhet. Om det skulle bli aktuellt har, liksom vid undersökningsarbeten, bl.a. val av metod, skadeförebyggande åtgärder samt lokalisering av upplag och vägar, betydelse för om och hur reservatets naturvärden kan komma att påverkas. Länsstyrelsen anser därför att det inte är motiverat med ett generellt undantag. Riksintresset för värdefulla ämnen enligt 3 kap. 7 § miljöbalken, Björkdalsgruvan, ligger cirka 8,5 km från naturreservatet.

#### *Intresseprövning enligt 7 kap. 25 § miljöbalken*

Länsstyrelsen bedömer att de positiva effekterna av att bevara området överväger de negativa effekterna som orsakas av inskränkningarna i markanvändning. För tre fastigheter har överenskommelse om ersättning inte kunnat nås. Länsstyrelsen anser att det ändå är motiverat att besluta om bildande av naturreservatet. Granbergsmyrans är sedan lång tid tillbaka utpekad för skydd som naturreservat i nationella strategier och planer, se avsnittet *Länsstyrelsens motivering*. Arbetet med att bilda naturreservatet har pågått under mycket lång tid. Förhandling med berörda markägare inleddes 2010. Länsstyrelsens reservatsbildare och externa förhandlare har haft en fortlöpande kontakt med markägarna för att nå en överenskommelse. Det har också genomförts flera dialogmöten och fältvandringar. Ingen av markägarna till de återstående fastigheterna har yttrat sig över förslaget till beslut och skötselplan som var på remiss i februari 2020. Kontakterna med markägarna har fortsatt efter remissen. Flera frågor har kunnat besvaras, bl.a. påverkar inte reservatet underhåll av befintliga skogsbilvägar utanför naturreservatet. Markägarna motsätter sig den hydrologiska återställningen. Att restaurera myren för att återskapa dess naturliga hydrologi är ett betydelsefullt syfte med naturreservatet. Avgränsningen av naturreservatet är gjord med hänsyn till att bevara våtmarkens helhetsvärden med dess värdefulla naturtyper och arter. Fastigheterna ligger centralt i naturreservatet och har stor betydelse för syftet med naturreservatet, bl.a. flera värdefulla orkidélokaler och källmiljöer.

Naturreservatet berörs av ett gammalt dikningsföretag. Dikena i reservatet har under lång tid inte underhållits. Naturreservatsföreskrifterna gäller endast inom reservatets gränser. Det innebär bl.a. att om mark utanför naturreservatet kan komma att påverkas av den hydrologiska restaureringen krävs särskild överenskommelse med berörd markägare innan genomförandet. Med hänsyn till att syftet med reservatet är att bevara värdefulla naturmiljöer och arter anser Länsstyrelsen därför att det är motiverat att i reservatets B-föreskrifter möjliggöra hydrologisk återställning, till exempel

igenläggning av diken. Vid avvägning enligt 7 kap. 25 § miljöbalken har Länsstyrelsen funnit att föreskrifterna inte går längre än vad som krävs för att syftet ska uppnås.

#### *Konsekvensutredning*

Enligt förordningen (2007:1244) om konsekvensutredning vid regelgivning ska en bedömning om konsekvensutredning göras för ordningsföreskrifterna enligt 7 kap. 30 § miljöbalken. Dessa föreskrifter gäller rätten att färdas och vistas, och ordningen i övrigt i området och exemplifieras i förarbetena till miljöbalken (prop. 1997/98:45) som förbud mot åtgärder som annars hade varit tillåtna enligt allemansrätten.

I enlighet med vad som sägs i 4 och 5 §§ förordningen (2007:1244) om konsekvensutredning vid regelgivning, bedömer Länsstyrelsen att ordningsföreskrifterna innebär så begränsade kostnadsmissiga och andra konsekvenser för allmänhetens möjlighet att färdas och vistas i området att det saknas skäl för en konsekvensutredning av regelgivningen.

#### **Upplysningar**

Föreskrifterna under C ovan, enligt 7 kap. 30 § miljöbalken om rätten att färdas och vistas och om ordningen i övrigt inom naturreservatet, gäller omedelbart även om beslutet överklagas.

Länsstyrelsen vill erinra om att utöver reservatsföreskrifterna gäller även andra lagar, förordningar, och föreskrifter för området.

Av vikt inom reservatet är att samtliga arter av orkidéer är fridlysta enligt 8 kap. 2 § miljöbalken med stöd av Artskyddsförordningen (2007:845). Det innebär att det är förbjudet att plocka, gräva upp eller på annat sätt ta bort eller skada fridlysta växter samt deras frön eller andra delar.

Före anordnandet av fasta renskötselanläggningar ska samråd ske med Länsstyrelsen enligt 12 kap. 6 § miljöbalken, enligt vad som framgår av 7c § förordningen (1998:904) om anmälan för samråd.

Länsstyrelsen kan med stöd av 7 kap. 7 § miljöbalken medge dispens från meddelade föreskrifter om det finns särskilda skäl och om det är förenligt med förbudet/föreskriftens syfte.

Enligt 29 kap. 2 och 2a §§ miljöbalken gäller bland annat att brott mot föreskrift som meddelats enligt 7 kap. miljöbalken kan medföra straffansvar. Har någon vidtagit åtgärd i strid med meddelad föreskrift, kan länsstyrelsen enligt 26 kap. 9 och 14 §§ miljöbalken vid vite förelägga om rättelse.

Enligt 4 § skogsvårdslagen (1979:429) ska lagens bestämmelser eller föreskrifter inte tillämpas i den mån de strider mot föreskrifter som har meddelats med stöd av 7 kap. miljöbalken.

Detta beslut kan överklagas hos regeringen, Miljödepartementet, se bilaga 4. Den som vill göra anspråk på ersättning eller kräva inlösen av fastighet ska väcka talan hos mark- och miljödomstolen mot staten inom ett år från det att

beslutet på vilket anspråket grundas har vunnit laga kraft. I annat fall går rätten till ersättning eller inlösen förlorad.

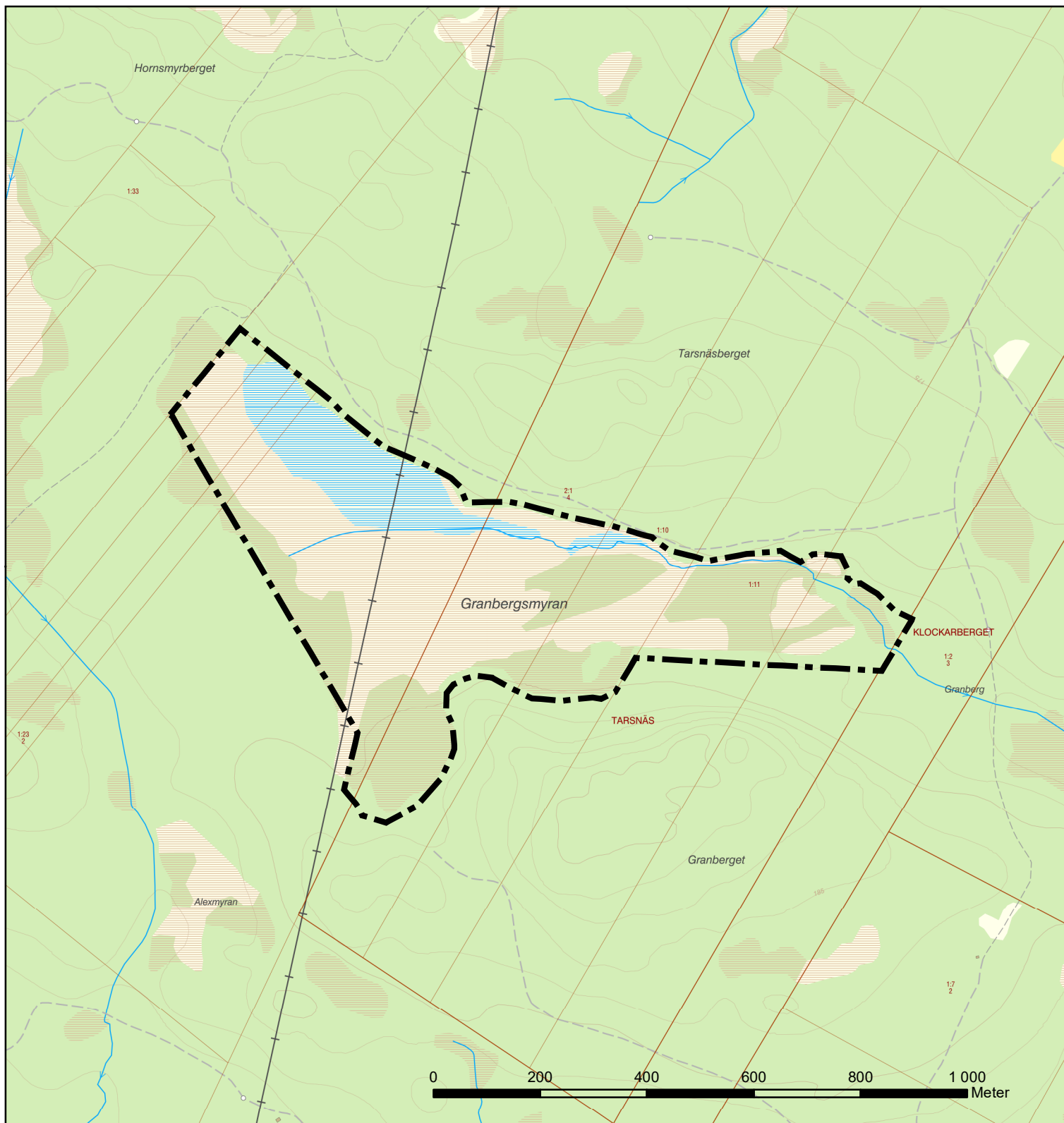
### **De som medverkat i beslutet**

Beslutet har fattats av landshövding Helene Hellmark Knutsson med Lena Lundevaller, handläggare naturreservat, som föredragande. I den slutliga handläggningen har också Henrik Sporrang, handläggare naturreservat, och Hanna Johansson Jänkänpää, projektledare våtmarksrestaurering, medverkat.

Denna handling har godkänts digitalt och saknar därför namnunderskrift.

### **Bilagor**

1. Beslutskarta
2. Karta med skoterled och kraftledning markerade
3. Skötselplan inkl. bilagor
4. Hur man överklagar



# Naturresevat

## Granbergssmyran

Skellefteå kommun

Västerbottens län

2021-10-11

Bilaga 1 till beslut  
med diarienummer 511-8788-2011

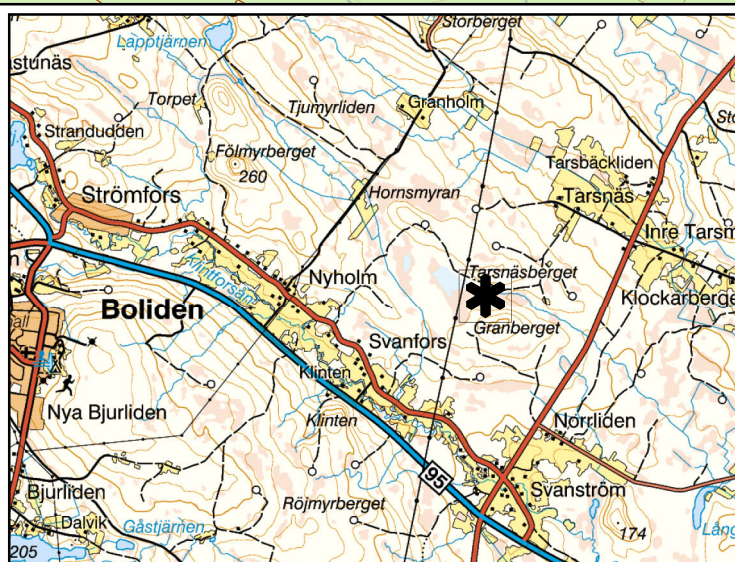


Gräns för naturresevatet

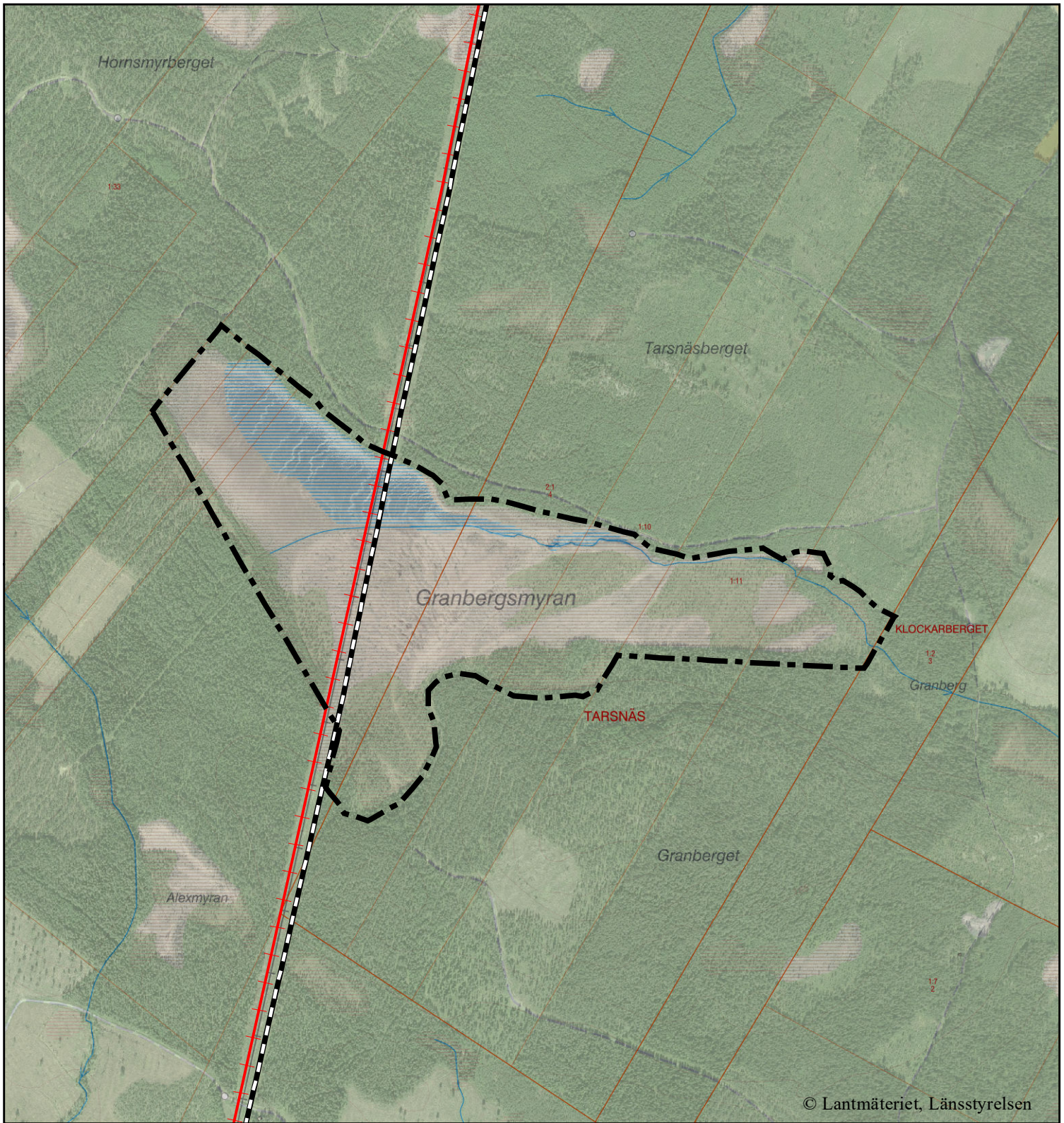


Länsstyrelsen  
Västerbotten

Bakgrundskartor © Lantmäteriet







Bilaga 2. Karta över kraftledning och skoterled tillhörande beslut för naturreservatet Granbergssmyran, Skellefteå kommun. Dnr 511-8788-2011.



2021-10-11





Länstyrelsen  
Västerbotten

## Bilaga 3 till beslut

2021-10-11

Diarienummer

511-8788-2011

Arkivbeteckning

2402404

1(17)

---

# SKÖTSELPLAN FÖR NATURRESERVATET GRANBERGSMYRAN I SKELLEFTEÅ KOMMUN

---



Foto: Lena Lundevaller

## 1. Syfte med säkerställande och skötsel

Syftet med naturreservatet Granbergsmyrans är att vårda och bevara biologisk mångfald, i synnerhet den kalkgynnade floran och faunan. Syftet är också att vårda och bevara reservatets helhetsvärden i form av ett större sammanhängande våtmarksområde. Reservatets rikkärr, källkärr, örtrika barrnatturskogar och andra naturtyper med naturliga processer och livsmiljöer för skyddsvärda arter ska vårdas, bevaras och vid behov restaureras för att återställa deras ekosystem. Inom ramen för bevarandet av naturmiljöer ska reservatet även tillgodose behovet av områden för friluftslivet.

Syftet ska i huvudsak nås genom att naturmiljöerna lämnas för fri utveckling. Naturreservatets hydrologiskt påverkade delar ska restaureras. Det ska finnas möjlighet till åtgärder för att bevara reservatets kalkgynnade växter och djur. Främmande arter ska kunna tas bort. Åtgärder vidtas för att underlätta för allmänhetens friluftsliv och vid behov förebygga slitage, till exempel markskador.

## 2. Prioriterade bevarandevärden

Granbergsmyrans främsta bevarandevärde är dess helhetsvärde i form av en relativt stor sammanhängande våtmark med stort antal kalkgynnade arter. Prioriterade naturtyper och arter är rikkärr och källkärr samt förekommande orkidéarter.

## 3. Uppgifter om naturreservatet

### 3.1. Administrativa uppgifter

Administrativa uppgifter om naturreservatet.

---

Namn	Granbergsmyrans
Dossiernummer	2402404
NVR-id	2048799
Kommun	Skellefteå
Län	Västerbotten
Lägesbeskrivning	5 km ONO Boliden
Ekokarta	23K 0e
Mittkoordinat	760861, 7205130 (SWEREF99TM)
Naturgeografisk region	30a, Norrlands vågiga bergkullteräng med mellanboreala skogsområden
Gräns	Se bilaga 1 i beslutet
Markägare	Enskild
Fastigheter	Svanfors 1:23, 1:38, 1:39, 1:40; Tarsnäs 1:10, 1:11, 2:1
Förvaltare	Länsstyrelsen i Västerbottens län
Totalareal	45,7 hektar
Landareal	45,5 hektar
Areal produktiv skog	5,7 hektar

---

### 3.2. Naturtyper och arter enligt Natura 2000

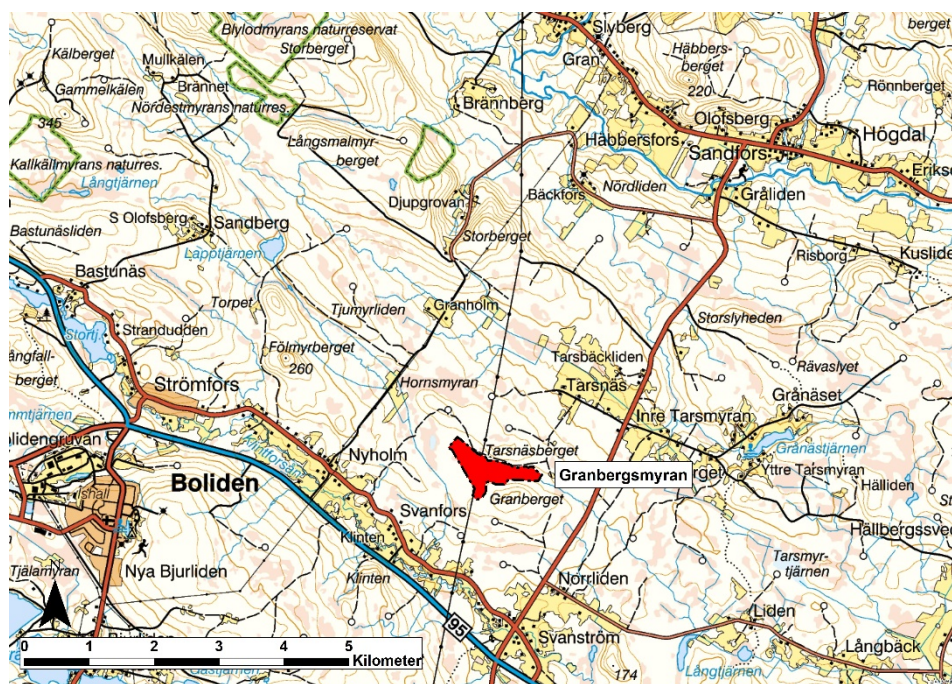
Naturreservatets Natura 2000 naturtyper enligt Natura naturtypskartan (NNK), kartering enligt Naturvårdsverket.

Naturtyp enligt NNK	Naturtypskod	Areal (ha)
Mindre vattendrag < 3m	126	0,2
Öppna mossar och kärr	7140	23
Källor och källkärr	7160	0,1
Rikkärr	7230	5,2
Taiga	9010	1,5
Skogbevuxen myr (9740)	91D0	10,8
Icke-Natura skog, ungskog, genomhuggen skog	9900, 9925	4,9

Granbergsmyrans ingår inte i Natura 2000 men följande Natura 2000-arter har noterats i naturreservatet: guckusko (1902) och grönbena (A166).

Naturtypen rikkärr<sup>1</sup> och kalkbarrskogar<sup>2</sup> omfattas av åtgärdsprogram för hotade arter (ÅGP).

### 3.3. Beskrivning av reservatet



Naturreservatet Granbergsmyrans (rödmarkerad) ligger cirka 5 km ONO om Boliden. På kartan syns också i övre vänstra hörnet några andra naturreservat med kalkpräglad flora och fauna (grönmarkerade).

Naturreservatet Granbergsmyrans ligger inom Övre Kågedalens rikkärrsområde drygt en kilometer nordost om Svanfors by. Större delen av Granbergsmyrans utgörs av ett kärrkomplex med i öster ett glest trädskikt av myrtpallar. De västra delarna är mer öppna med sträng-flarkkärr i nordväst och en svagt

<sup>1</sup> Naturvårdsverket. 2006. *Åtgärdsprogram för bevarande av rikkärr*. Rapport 5601.

<sup>2</sup> Naturvårdsverket. 2009. *Åtgärdsprogram för kalktallskogar 2009-2013*. Rapport 5967.

välvd mosse strax norr om Granberget. Det finns också några områden med tallsumpskog. Reservatet har en rik flora med många kalkgynnade arter, bl.a. orkidéer.

### *Geologi*

Granbergsmyrans ligger i en terrängsvacka mellan Granberget och Tarsnäsberget. Hela reservatet är mycket flackt och ligger under högsta kustlinjen (HK), cirka 175 meter över havet. Övre Kågedalens berggrund är fläckvis mycket rik på basiska mineral vilket ger upphov till reservatets rika vegetation.

I större delen av reservatet består berggrunden av metagråvacka. Metagråvacka (omvandlad sandsten) är karaktäristisk för länets kustområde. Längst i norr finns ett mindre område av sura vulkaniter (magmatiska ytbergarter), främst porfyrisk dacit och ryolit, vilket är de dominerande bergarterna i Övre Kågedalen. Myrens torvmark omges i norr och på Granberget av måttligt till hårt svallad morän och i övrigt av sandiga till grusiga svallsediment. Norr om naturreservatet finns i den sura vulkaniten intrusioner (gångar) av basiska magmatiska djupbergarter, bl.a. diabas och gabbro. Den dominerande isrörelseriktningen har varit från nordväst vilket medför att jordarna kring reservatet med stor sannolikhet innehåller basiska mineral från dessa intrusioner. Inslagen av basiska mineral i jordarna tillsammans med rörligt markvatten utgör grunden för den rika vegetationen i Granbergsmyrans utströmningsområden.

Granbergsmyrans uppvisar en mångfald av välutbildade morfologiska strukturer som rikkärrens välutbildade strängar och lösbottnflackar, mossens höljor och tuvor samt dråg, källor och den slingrande Granbergsbäcken.

### *Våtmark och vattendrag*

Granbergsmyrans har en artrik vegetation, med bl.a. flera olika orkidéarter. Reservatet uppvisar också en stor mångformighet med avseende på karaktäristiska våtmarkstyper. Större delen av Granbergsmyrans består av topogena kärr. Rikkärren förekommer främst på myrens öppna delar i väster. Till skillnad från övriga rikkärr i Övre Kågedalen har Granbergsmyrans något fattigare vegetation med bl.a. flera olika Sphagnumarter. Tillförseln av mineralrikt vatten gör att det samtidigt över hela våtmarken finns områden med brunmossor och tydligt kalkpräglad flora. Spritt över hela Granbergsmyrans växer t.ex. rikligt med sumpnycklar och ängsnycklar. Längst i söder och öster har våtmarken ett glest trädskikt av låga myrtallar och halvslutna områden med sumpskog. I norra och östra kanten av våtmarken rinner Granbergsbäcken. De västra delarna av våtmarken är delvis påverkade av ett gammalt dikningsföretag.

Granbergsmyrans kännetecknas av relativt torra fastmatteöar och -strängar omgivna av blötare *fattiga till intermediära kärr* med en blandning av arter som trivs i fattigkärr, t.ex. dystarr, taggstarr, tuvsäv och tuvull och typiska rikkärrsarter som björnbrodd och gräsull. Knotiga myrtallar växer på ristuvorna som har ett bottenkikt av främst väggmossor, levermossor samt rostvitmossa, röd skorpionmossa och purpurvitmossa. I fältskiktet dominerar



dvärgbjörk, en, ljung, odon, rosling, skvattram och tranbär. På flera ställen kommer grundvattnet upp till ytan och det finns såväl små gölar med vattenklöver som rika källor med bl.a. nordlig tuffmossa. På Granbergsmyrans trivs också ett stort antal insekter, t.ex. finns det gott om olika humlor och fjärilar. I ytterkanterna på myren finns några områden som domineras av bladvass.



Några av sträng-flarkkärrarna i nordvästra delen av Granbergsmyrans. Foto: Lena Lundevaller

I nordväst finns ett välutbildat *sträng-flarckärr*. Det består av en mosaik av blåtåtelddominerade fastmattor med ett bottenlager av bl.a. guldspärrmossa, purpurvitmossa och späd skorpionmossa och blöta lösbottnar med bl.a. korvskorpionmossa, maskgulmossa och vitstarr. I några av flarkarna syns järnockrautfällning och det flyter små mjukmatteöar med snip, sjöfräken, dvärglumner, björnbross m.m. På fastmattesträngarna växer bl.a. dvärglumner, björnbross, gräsull, nålstarr, slätterblomma, snip, sumpnycklar, tvåblad, tätört och ängsnycklar. Strax norr om Granberget finns en svagt välvd mosse med ett bågformigt strukturmönster av höljor och ristuvesträngar. Eftersom mossens vatten främst kommer från nederbörden saknas de kalkgynnade rikkärrarterna nästan helt. På tuvor av rostvitmossa och olika renlavor växer bl.a. snip, tuvsäv, tuvull och trådstarr tillsammans med mer eller mindre täta bestånd av ljung och dvärgbjörk. I höljorna finns bl.a. dyblad, storsileshår och vattenklöver. Inslaget av tall och videbuskage har ökat på Granbergsmyrans tidigare öppna kärr<sup>3</sup> och på flera ställen växer rikligt med bladvass.

Mot öster ökar inslaget av tall och myren övergår till mer näringsfattiga glest *tallbevuxna riskärr* och halvslutna *tallsumpskogar*. Det finns också in till Granberget i södra delen av reservatet några områden med tallsumpskog med gott om unga björkar och enstaka granar. Fältskiktet består av ris som dvärgbjörk, kråkris, ljung och odon samt i blötare delar av klotstarr, tuvull, sjöfräken och skvattram. I sydost finns det också några små områden som

<sup>3</sup> Lantmäteriet: Ekonomisk karta 23K Boliden 0e med flygfoto från 1954. Ortofotofärg svart-vit från 1960 och 1975, Ortofotofärg från 2007, 2012, 2016 och 2018.

domineras av bladvass. I de talrika utströmningsområdena är vegetationen rikare med bl.a. ängsnycklar.

Delar av Granbergsmyrans har i äldre tider *hävdat*. Myrens mer produktiva delar var attraktiva slättermarker. Slåttern höll undan viden, dvärgbjörk och bärris som idag växer längs Granbergsbäcken. Myren har annars få spår från denna epok.

Naturreseptatet ligger inom Skellefteälvens avrinningsområde. En vattendelare går genom Granbergsmyrans. I norra kanten av Granbergsmyrans har *Granbergsbäcken* ett meandrande lopp mot öster för att därefter vika av mot sydost. I västra delen av våtmarken finns flera diken som igår i ett gammalt dikningsföretag, Svanfors - Granbergsmyrans, från 1944<sup>4</sup>. Dikningsföretaget avvattnas huvudsakligen mot sydväst till Hornsmyrbäcken. Både Granbergsbäcken och Hornsmyrbäcken mynnar utanför reservatet i Klintforsån. Dikena har tillsammans med den ökade beskuggningen av träd och bladvass en stark påverkan på Granbergsmyrans naturliga morfologi, hydrologi och värdefulla vegetation.

### *Skog*

I naturreseptatet ingår en *kantzona* med talldominerade barrblandskogar runt Granbergsmyrans. Vegetationen är bitvis tydligt kalkpräglad. Dessa kantzoner är värdefulla livsmiljöer för flera av våtmarkens djur, fåglar och insekter. Några skyddsvärda arter som är beroende av naturskogarnas strukturer och livsmiljöer har noterats i reservatet bl.a. violettgrå tagellav. Delar av skogarna är genomhuggna och de innehåller generellt sparsamt med gamla träd samt död ved. Det finns måttligt till rikligt med relativt unga lövträd men också enstaka gamla björkar och aspar. På några ställen finns mer produktiva miljöer med bl.a. fjällskära, majbräken, midsommarblomster, rödblåra och stenbär. På den östra halvan av *Granbergets nordsluttning* växer äldre tallskog med begynnande naturskogkaraktär. Åldern varierar mellan 80 och 130 år. Det finns gott om björk och uppväxande granar samt visst inslag av stående och liggande död ved. I östra delen av reservatet finns några tallbevuxna *fastmarksholmar* med upp mot 200-åriga tallar och gott om torrträd.

### *Kulturhistoria*

Delar av Granbergsmyrans och omkringliggande skogar var i äldre tider viktiga fodermarker som nyttjades för slätter och bete<sup>5</sup>. Raningarna kring Granbergsbäcken var attraktiva slättermarker som slogs från 1700-talet till en bit in på 1900-talet. För en varaktig produktion skedde slåttern vartannat till vart tredje år. Granbergsmyrans berörs av dikningsföretaget Svanfors - Granbergsmyrans från 1944.

---

<sup>4</sup> Länsstyrelsen Västerbotten arkiv: Karta Svanfors-Granbergsmyrans dikningsföretag av år 1944. AC 5840.

<sup>5</sup> Lantmäteriet historiska kartor: Avmätning Nyholms Krono Nybygge 1797, Skattdagning Norrliden 1806; Skattdagning och avvittring Swanfors Krono Nybyggen 1821; Lagskifte Svanfors by 1888.

Det finns inga registrerade fornlämningar<sup>6</sup>.

#### *Friluftsliv*

Naturreseptatet Granbergsmvran är ett trevligt och relativt lättillgängligt besöksmål som nås från skogsbilvägen från Tarsnäs norr om reservatet. Tidvis kan skogsbilvägen vara svårframkomlig med bil och ett besök till reservatet innebär då en längre promenad. Reservatet saknar besöksanordningar. Särskilt på försommaren ges fina förutsättningar att under egna strövtåg uppleva och studera de många kalkgynnade växterna och mossorna. Bitvis är det rött av purpurvitmossa och spritt över hela myren blommar orkidéer. Det finns gott om färggranna sumpnycklar och ängsnycklar samt köttätande växter som bl.a. tätört, storsileshår och olika bläddror. Den rika blomprakten lockar till sig många fjärilar. På tallbacken längst i sydost finns en liten naturlig fikaplats.

Skoterleden mellan Svanfors och Sandfors passerar naturreseptatet i kraftledningsgatan.

#### *Arter*

Naturreseptatets karaktär av rikkärr gör det gynnsamt för ett flertal kalkgynnade arter, se bilaga 1. I samband med besök inför naturreseptatetsbildningen har fyra arter av orkidéer noterats, sumpnycklar, ängsnycklar, tvåblad, nattviol. Sumpnycklarna är till stor del den mörkt purpurröda varianten med glesa, vridna blomställningar som tidigare kallades lappnycklar. Enligt äldre källor ska också guckusko växa i skogskanten. Till Granbergsmvran's höga naturvärden hör också kombinationen av kalkgynnade växter (t.ex. majbräken), fjällväxter (t.ex. fjällskära) och växter med i huvudsakligen sydlig utbredning (t.ex. vitag). I reservatet har också arter som är beroende av naturskogarnas strukturer och livsmiljöer noterats bl.a. violettgrå tagellav och kötticka.

#### *Renskötsel*

Naturreseptatet ligger inom Mausjaure samebys förvinter- och vinterbetesland, som nyttjas från senhösten till våren. Mausjaure sameby är en skogs-sameby. Inga riksintressen för rennäringen enligt 3 kap. 5 § miljöbalken eller strategiska platser och betesområden enligt Sametingets kartor<sup>7</sup> berörs.

### **4. Skötselområden för naturvärden med bevarandemål och åtgärder**

Reservatet är indelat i fyra skötselområden med utgångspunkt från de övergripande naturtyperna i området samt de åtgärder som ska genomföras inom respektive skötselområde, se bilaga 2. Efter genomförda skötselåtgärder inom skötselområde 2 kan reservatet på lång sikt ha tre skötselområden. För varje skötselområde redovisas bevarandemål och skötselåtgärder. Skötselområdets bevarandetilstånd anses gynnsamt när bevarandemålen är uppnådda.

<sup>6</sup> Riksantikvarieämbetets databas Fornsök.

<sup>7</sup> Sametinget. IREMARK. Rennäringens markanvändningsdata. [www.sametinget.se](http://www.sametinget.se).

För samtliga skötselområden gäller bevarandemålet att främmande arter som utgör ett hot mot den naturliga biologiska mångfalden ska inte förekomma. Det innebär att främmande arter ska kunna tas bort om behov uppstår, t.ex. om främmande trädslag sprider sig innanför reservatsgränsen. Landskapet kring naturreservatet består till stor del av unga produktionsskogar, bitvis med inslag av contorta.

#### **4.1. Skötselområde 1: Våtmark med fri utveckling med möjlighet att gynna flora och fauna**

Areal: 34,5 hektar

Skötselområdet omfattar Granbergsmyrans hydrologiskt intakta delar. I skötselområdet ingår både öppna och glest tallbevuxna kärr samt tallsumpskogar. Större delen av skötselområdet utgörs av kärr av intermediär till rik typ. På flera ställen är växtligheten tydligt kalkpåverkad och det finns små källor. I väster finns sträng-flarkkärr och en liten mosse med bågformade strängar. Mosse är en ovanlig myrtyp i länet. Delar av myren har i äldre tider slåtrats. Se också kapitel 3.

Den karaktäristiska vegetationen och strukturerna är en förutsättning för många av arterna som har sin livsmiljö på våtmarken. Det innebär att skötselområdets naturtyper kan skadas av förändringar i hydrologin, t.ex. dikning samt ändrad hydrokemi, t.ex. till följd av spridning av kalk och gödningsämnen eller avverkningar i närliggande fastmarksskog. Våtmarkens värdefulla livsmiljöer och arter kan påverkas av ökad beskuggning och konkurrensstarka arter, t.ex. igenväxning med videbuskage och bladvass samt ökad förekomst av träd på våtmarken. Skötselområdets naturtyper är också känsliga för påverkan på markstrukturen t.ex. genom terrängkörning och tramp.

Granbergsmyrans har högsta naturvärdesklass (klass 1) i länets våtmarksinventering (AC23K1E01)<sup>8</sup>. Naturtypen rikkärr (7230) omfattas av åtgärdsprogram för hotade arter (ÅGP).

##### **Bevarandemål**

- Skötselområdet ska ha en intakt, naturlig hydrologi och hydrokemi. Området ska präglas av naturliga ekologiska och hydrologiska processer såsom nederbörd, grundvattenflöden och översvämningar. Dessa processer ska fortgå opåverkat av mänskliga ingrepp.
- I området ska finnas olika naturligt förekommande naturmiljöer med de strukturer, vegetationstyper och artsamhällen som hör till dessa naturmiljöer.
- De hydrologiska och hydrokemiska förhållandena ska vara opåverkade. Våtmarkerna ska ha en naturlig vattenregim som ansluter till vattendragen. Grundvattenytan ska variera naturligt och vara hög

---

<sup>8</sup> Länsstyrelsen i Västerbottens län. 1993. *Katalog över våtmarker Nordmaling, Bjurholm, Vännäs, Umeå, Vindeln, Robertsfors och Skellefteå kommuner. Bilaga 3 till "Våtmarker i Västerbottens län"*. Meddelande 1:1993.



under större delen av året. Det ska inte förekomma gödsling, kalkning eller diken som har en påtagligt avvattande effekt på skötselområdets naturtyper och arter.

- I de trädbevuxna partierna ska det finnas träd i olika åldrar och dimensioner, gott om gamla träd och åtminstone måttliga mängder torr död ved samt arter knutna till ljusexponerade äldre träd och död ved.
- Typiska arter ska ha stabila eller ökande populationer inom området. Det ska finnas en representativ uppsättning av orkidéer och andra rikkärrsarter samt häckande myrfåglar.
- Arealen våtmarker ska inte minska.

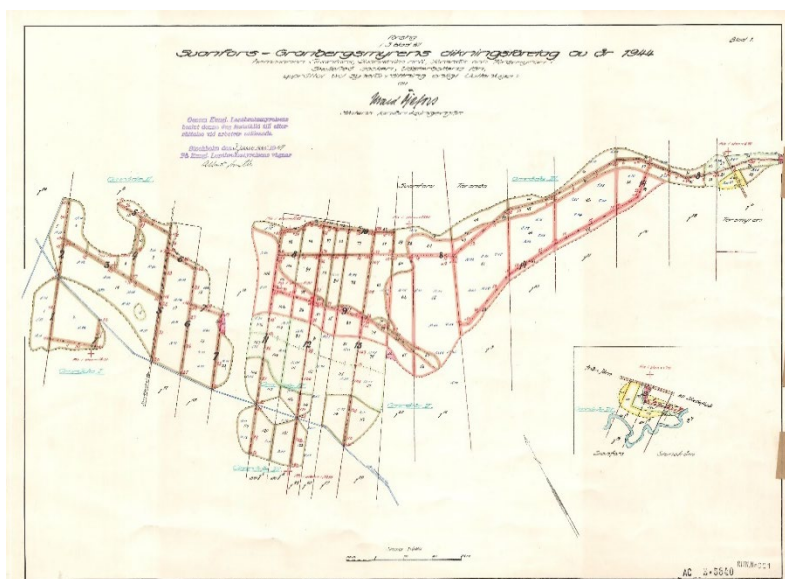
### Skötselåtgärder

Våtmarkerna ska i huvudsak lämnas för fri utveckling där de naturliga processerna tillåts fortgå ostört. För att motverka igenväxning och förbuskning som missgynnar den kalkpräglade floran och faunan samt skyddsvärda arter på äldre träd och död ved finns möjlighet att vid behov genomföra åtgärder för att säkerställa arternas förekomst. Aktuella åtgärder kan vara att varsamt ta bort bladvass och inväxt av björk, gran och videbuskar samt ringbarkning för att återskapa död ved och öka ljusinsläppet. Stående och liggande död ved får förekomma. Det ska också vara möjligt att bevara den hävdgynnade floran genom att slått eller genomföra slättereferliknande åtgärder. Vid genomförande av åtgärder ska stor hänsyn tas till att bevara en gynnsam markstruktur och hydrologi.

## 4.2. Skötselområde 2: Våtmark, sumpskog och vattendrag med restaurering

Areal: 7,5 hektar

Skötselområdet omfattar reservatets hydrologiskt påverkade våtmarker, sumpskogar och vattendrag. Reservatets diken ingår i ett större dikningsföretag från 1944. Endast delar av planerat dikningsföretag har genomförts.



Karta Svanfors-Granbergssmyrens dikningsföretag 1944. Källa: Länsstyrelsen i Västerbotten arkiv.

Framförallt är de västra delarna av Granbergsmyrans starkt påverkade av det gamla dikesföretaget. Större delen av dikningssystemet i naturreservatet avvattnas mot sydväst till Hornsmyrbäcken. I öst-västlig riktning över myren finns ett avloppsdike som börjar i sträng-flarckärret mitt på myren. Diket har mitt på myren kontakt med Granmyrbäcken. Dikessystemet vid västra reservatsgränsen leds till avloppsdiket. Genom sumpskogen längst i söder går ett dike som börjar på fastmarken på Granberget och rinner mot nordväst till avloppsdiket ute på myren. Både Hornsmyrbäcken och Granbergsbäckens flödesregimer och vattenkemi påverkas av den hastigare avrinningen från dikena. Se också kapitel 3.

Det är ett bra tag sedan dikena i naturreservatet underhölls. Dikena är vid reservatsgränsen vattenfyllda och omgivna av ungskog av glasbjörk och små granar. Österut mot kraftledningen är avloppsdiket mer öppet med en pågående inväxt av vitmossa, flaskstarr och olika ris, bl.a. vide och dvärgbjörk. Dikenas markavvattnande effekt märks också på intilliggande flarckar och mossens struktur<sup>9</sup>.



Ung björkskog och granar kring dikena i västra delen av Granbergsmyrans. Foto: Lena Lundevall, juni 2019.



Det mer öppna diket på myren med flaskstarrs blågröna blad, den borttagna torven och en bård av ris, bl.a. dvärgbjörk. Foto: Henrik Sporrang, juni 2010.

<sup>9</sup> Ortofoton 1960, 1975, 2006, 2012, 2014, 2016 och 2018.

En restaurering av skötselområdet är ur naturvårdssynpunkt angelägen för att återställa myrarna, bäckarna och skogarna till ett mer naturligt tillstånd. Dikningarna har lett till att det naturliga kontinuerliga flödet av vatten och näring till myren delvis försvunnit och den tidigare öppna myren får en förändrad fattigare vegetation och närmast diken en bård av träd och ris. Mossar är ovanliga i länet och eftersom mossen främst får sitt vatten från nederbörden är det viktigt att den inte påverkas av dränerande diken.

I reservatet sker även utanför skötselområdet en långsam igenväxning med tall och videbuskage på de tidigare öppna myrorna. Det växer rikligt med vass på flera ställen på kärren. Den ökade beskuggningen kan påverka myrens värdefulla artsammansättning, se skötselområde 1.

Granbergsmyrans högsta naturvärdesklass (klass 1) i länets våtmarksinventering (AC23K1E01). Naturtypen rikkärr (7230) omfattas av åtgärdsprogram för hotade arter.

#### **Bevarandemål**

- Skötselområdets våtmarker, sumpskogar och vattendrag ska efter genomförda restaureringar ha en mer naturlig hydrologi och präglas av naturliga processer med de strukturer som hör till naturtyperna. Dikenas avvattnade effekt ska minskas eller upphöra. Granmyrbäcken ska ha en naturlig meandrande sträckning.
- Typiska insekter och fåglar samt rikkärrsarter av brunmossor och kärlväxter förekommer.
- Efter genomförda restaureringsåtgärder ska detta skötselområde på lång sikt kunna ingå i skötselområdena 1, 3 och 4.

Bevarandemålen för skötselområdet gäller under förutsättning att hydrologisk återställning går att genomföra med hänsyn till gällande vattendom för dikningsföretaget samt dikenas betydelse för skogsmark utanför naturreservatet.

#### **Skötselåtgärder**

Huvudinriktningen är att reservatets diken ska åtgärdas så att skötselområdet får en mer naturlig hydrologi och den värdefulla kalkpräglade floran bevaras. Innan diken åtgärdas ska en genomförandeplan tas fram som inkluderar eventuell påverkan på mark utanför naturreservatet. Dikningsföretagets vattendom innefattar en stor mängd diken utanför naturreservatet. Det har därför i samband med bildandet av naturreservatet inte gjorts någon utredning om eventuell ändring eller upphävande av dikningsföretaget.

Aktuella åtgärder kan t.ex. vara att stoppa vattenflödet med dämmen samt igenläggning av diken. Träd, buskar och rötter som kommit upp i spåren av dikningarna på dikesvallar och torra myrtytor kan tas bort. Genomförda skötselåtgärder ska följas upp och vid behov genomförs kompletterande åtgärder så att skötselområdets bevarandemål kan uppnås. Om restaureringsarbeten inte kan genomföras ska skälen till detta noteras för framtida uppföljning.

Efter genomförda restaureringsåtgärder ska området lämnas för fri utveckling för att på lång sikt kunna föras till skötselområdena 1, 3 och 4.

Vid behov ska det också vara möjligt att genomföra åtgärder för att bevara gynnsamma livsmiljöer för värdefulla kalkgynnade arter, t.ex. orkidélokaler, samt för arter som är beroende av hävd, gamla träd och död ved, se skötselområde 1 och 3.

### **4.3. Skötselområde 3: Barrblandskog med fri utveckling med möjlighet att gynna flora och fauna**

Areal: 3,7 hektar

Skötselområdet består av barrblandskogarna runt våtmarken samt fastmarks-holmar med tallar på våtmarken. Kantzonen av skog runt våtmarken och holmarnas tallar är viktiga för våtmarkens biologiska mångfald. Enstaka träd har avverkats i kantzonen. På sikt har reservatets skogar möjlighet att utveckla ännu högre naturvärden. Skötselområdets naturtyper och arter är känsliga för skogsbruk och förändringar i hydrologin. Se också kapitel 3.

Reservatets sumpskogar ingår i våtmarker, skötselområdena 1 och 2.

#### ***Bevarandemål***

- Skötselområdet består av naturskog med enbart inhemska trädslag.
- Skötselområdet ska innehålla betydande mängder nyckelelement såsom gamla, döda och döende träd samt vara präglad av naturliga strukturer såsom skiktning, luckighet och åldersspridning. Det ska finnas rikliga mängder död ved i olika former och nedbrytningsstadium som utgör gynnsamma miljöer för arter knutna till dessa substrat.
- Skötselområdet ska hysa gynnsamma livsmiljöer för kalkgynnade arter.
- Skogarna ska huvudsakligen präglas av intern dynamik med naturliga processer såsom trädens åldrande och döende, stormfällningar, översvämning, insekters och svampars nedbrytning av ved samt nyetablering av träd i skogen. Som en del i skogarnas naturliga utveckling kan dessa processer medföra att området periodvis kan komma att få en förändrad karaktär.
- Typiska naturskogsarter samt kalkpräglad flora och fauna förekommer.
- Arealen naturskog ska inte minska.

Det ska vara möjligt att avverka enstaka träd och vid behov göra markförstärkningar för att kunna genomföra hydrologisk återställning inom skötselområde 2.

### *Skötselåtgärder*

Skogarna ska i huvudsak lämnas till fri utveckling med möjlighet att gynna värdefulla kalkgynnade arter, t.ex. orkidéer. Huvudprincipen är att skogarna ska formas av naturliga processer.

Om ökad beskuggning eller konkurrens av andra mer vanliga arter visar sig negativ för orkidélokaler i skötselområdet, kan åtgärder genomföras. Aktuella åtgärder kan vara att avverka enstaka träd och buskar samt att ta bort bladvass. Vid eventuella åtgärder ska stor hänsyn tas till att bevara en gynnsam markstruktur och hydrologi.

### **4.4. Skötselområde 4: Vattendrag med fri utveckling**

Areal: 0,2 hektar

Skötselområdet omfattar reservatets icke dikade vattendrag med intilliggande miljöer. Granbergsbäcken har i östra halvan av reservatet ett meanderande lopp men både vattnet och de omgivande miljöerna påverkas delvis av dikena i skötselområde 2, t.ex. när det gäller näringsstatus och flödesregim.

I arbetet med EU:s vattendirektiv<sup>10</sup> har Granbergsbäcken ännu inte bedömts. Bäckens mynnar i Klintforsån, som bedömts ha måttlig ekologisk status och inte uppnå god kemisk status till 2021 på grund av påverkan i avrinningsområdet från bl.a. dammar, gruvverksamhet, dikning och flottning.

#### *Bevarandemål*

- Skötselområdet ska ha en intakt, naturlig hydrologi och hydrokemi. Dynamiken ska vara naturlig och det ska finnas livsmiljöer för de naturligt förekommande arterna.
- Granbergsbäcken ska inom reservatet ha en naturlig vattenståndsvariation, läge och flöde och naturliga processer som t.ex. översvämning och erosion ska tillåtas fortgå ostört. Bäckens fria vandringssvågar.
- Det ska inte förekomma gödsling, kalkning, dikning eller inplantering av främmande arter.
- Typiska arter för habitatet ska förekomma.

### *Skötselåtgärder*

Skötselområdets vattendrag ska lämnas för fri utveckling där de naturliga processerna tillåts fortgå ostört. Det är angeläget att inom skötselområde 2 åtgärda Granbergsbäckens flöde och den påverkan som dikena har på bäckens flöde och näringsstatus.

---

<sup>10</sup> VISS (VattenInformationSystem Sverige)

## **5. Mål och åtgärder för friluftslivet**

### **5.1. Friluftslivets förutsättningar**

Naturreseptat Granbergsmyrans rika kalkpräglade flora med gott om orkidéer inbjuder till egna strövtåg och naturstudier. Reservatet saknar besöksanordningar.

Kring Granbergsmyrans finns flera skogsbilvägar med varierad framkomlighet och underhåll. Tidvis kan ett besök i reservatet innebära en längre promenad. Naturreseptat nås enklast från skogsbilvägen från Tarsnäs, norr om reservatet. Granbergsmyrans har liksom de närliggande naturreseptaten i Övre Kågedalen en intressant kalkpräglad flora. Naturreseptaten har lite olika karaktär och varierad grad av tillgänglighet. Det kan därför vara av värde att ge en samlad information om naturreseptaten i Övre Kågedalen till besökare i området.

Skoterleden mellan Svanfors och Sandfors passerar längs kraftledningsgatan i den västra delen av naturreseptatet. Se också kapitel 3 och 6.

#### *Mål för friluftslivet*

- Det övergripande målet för friluftslivet är att reservatet ska vara tillgängligt för naturupplevelser, rekreation och naturstudier utifrån sina befintliga förutsättningar.
- Det ska vara möjligt att på olika sätt få information om naturreseptatets natur och upplevelsevärden inför och under besök i området. Informationen ska också bidra till att reservatets syfte att bevara naturtyper och arter uppnås.
- Reservatets intressanta naturmiljöer och arter ska kunna besökas utan att skada dem.

#### *Åtgärder för friluftslivet*

Informationen om Granbergsmyrans naturreseptat ska underlätta för besökare att uppleva området, förhöja upplevelsen av besöket samt informera om gällande regler. Minst en informationsskylt ska sättas upp och underhållas i anslutning till reservatet, se bilaga 3. Informationsskylt bör också sättas upp där skoterleden passerar naturreseptatet. Naturreseptat Granbergsmyrans information kan samordnas med information om närliggande reservat i Övre Kågedalen. Skylten ska vara i gott skick och det ska på skylten finnas en karta över reservatet, en lägesbeskrivning av skyltens plats i förhållande till reservatet samt en kort beskrivning av naturmiljöerna och föreskrifterna för allmänheten. Information om Granbergsmyrans naturreseptat på Länsstyrelsens webb och via andra tekniska lösningar publiceras utifrån tillgängliga resurser och prioriteringar tillsammans med information om andra naturreseptat i länet.

Om besökare påverkar reservatets känsliga naturmiljöer och värdefulla arter, t.ex. genom markslitage, ska lämpliga åtgärder för att minska påverkan kunna genomföras. Aktuella åtgärder kan vara exempelvis informationsinsatser samt kanalisering med markering av stig och spänger.

## **6. Övriga anläggningar**

En skoterled mellan byarna Svanfors och Sandfors passerar myren i kraftledningsgatan, se bilaga 3. För ett långsiktigt bevarande av naturreservatets värdefulla våtmarksflora ska färd längs den markerade skoterleden i enlighet med reservatsföreskrifterna ske på snötäckt väl tjälad mark. Eftersom skoterleden till största delen går utanför reservatet ingår den inte bland naturreservatets anläggningar som kommer att underhållas inom ramen för reservatets skötsel. Skoterleden får enligt reservatsföreskrifterna finnas kvar i befintligt läge och ska märkas ut i enlighet med Naturvårdsverkets anvisningar. Träd och buskar som fallit eller hotar att falla över leden får kapas. Kontakt ska tas med Länsstyrelsen innan eventuell ändring av lokalisering (omdragning) av skoterleden inom naturreservatet.

## **7. Nyttjanderätter**

Jakt och fiske får bedrivas av jakt- och fiskerättsinnehavare enligt gällande lagstiftning och i enlighet med gällande reservatsföreskrifter. Körning med motorfordon på barmark kan orsaka körskador på våtmarken vilket påverkar hydrologin och den värdefulla floran. Körning med motorfordon på barmark för att hämta fällt högvilt på myren och i sumpskogarna bör därför göras på ett varsamt sätt och helst helt undvikas.

En kraftledning passerar reservatets västra delar, se bilaga 2 i beslutet. Kraftledningen och tillhörande kraftledningsgata får enligt reservatets föreskrifter underhållas inom ramen för befintlig koncession och ledningsrätt. Vid planerat underhåll krävs för körning med terrängfordon på barmark Länsstyrelsens tillstånd enligt reservatets föreskrifter. För att bevara våtmarkens naturliga hydrologi och värdefulla flora bör vid planerat underhåll så långt det är möjligt körning med terrängfordon på barmark undvikas. Ledningsgatan är tillgänglig med väg i direkt anslutning till naturreservatet och våtmarken.

Naturreservatet berörs av ett dikningsföretag, Svanfors - Granbergsmynnen från 1944.

Kring reservatet finns flera skogsbilvägar (se bilaga 2 i beslutet). I enlighet med reservatets föreskrifter får vägarna underhållas och träd som fallit eller hotar att falla över vägarna får tas bort. Träd som kapas ska lämnas i naturreservatet. Vägdiken ska anläggas så att de inte påverkar våtmarken, t.ex. avvattnar myren eller transporterar material till myren. Eventuell omdragning samt breddning av vägar som berör naturreservatet får endast ske efter samråd med Länsstyrelsen.

Rennäring får bedrivas i naturreservatet enligt gällande lagstiftning.

## **8. Utmärkning av gränser**

Reservatet ska hållas väl utmärkt enligt svensk standard och Naturvårdsverkets anvisningar. Gränserna bör ses över vart 10:e år och målas om vid behov.



## 9. Sammanställning av skötselåtgärder

Sammanställning av skötselåtgärder och prioritet. Siffran anger prioritetsordning om genomförandet av skötselåtgärderna begränsas av tillgängliga resurser, där 1 är högsta prioritet och 3 lägsta.

Skötselåtgärd	Var	Prioritet
Restaurering av hydrologiskt påverkade våtmarker och vattendrag	Skötselområde 2, bilaga 2	1
Ta bort enstaka träd och bladvass, t.ex. slätter, luckhuggning samt ringbarkning, för att gynna orkidéer och andra värdefulla arter	Se kap. 4.1.	Vid behov
Montering och underhåll av informationsskylt/-ar	Se bilaga 3	1
Gränsmarkering	Gräns	1
Åtgärder för att förhindra slitage från besökare	Se kap. 5	Vid behov

## 10. Uppföljning och tillsyn

### 10.1. Uppföljningens och tillsynens omfattning

Tillsynen av naturreservatet utförs av naturvårdsförvaltaren och ska dokumenteras skriftligt. Tillsynen innefattar besiktning av att reservatsföreskrifterna efterlevs. Det är bl.a. viktigt att kontinuerligt genomföra tillsyn av eventuell förekomst av störningar och slitage på känsliga naturtyper och arter. Därutöver ska naturvårdsförvaltaren följa upp utmärkningar, skyltar och eventuella andra anordningar för friluftslivet samt naturtyper och arter inom reservatet. Brister och fel ska dokumenteras och åtgärdas.

Tillsynen och uppföljningen av reservatet kommer tillsammans att utgöra underlag för en eventuell revidering av skötselplanen. Brister och fel ska dokumenteras och åtgärdas.

Förutom reservatsförvaltaren finns det andra aktörer som, med anledning av skoterleden och kraftledningsgatan, har anledning att följa upp anläggningar inom naturreservatet.

#### *Uppföljning av skötselåtgärder*

Särskilt viktigt är att följa upp genomförda hydrologiska restaureringsåtgärder. I samband med att skötselåtgärder utförs ska utgångsläget innan åtgärden, tidpunkt för åtgärd, åtgärdens omfattning och utförande samt uppnått resultat dokumenteras för att möjliggöra en långsiktig uppföljning.

#### *Uppföljning av bevarandemål*

Områdets bevarandemål ska följas upp enligt fastställda metoder för uppföljning av skyddad natur. Särskilt bör populationerna av orkidéer följas upp. Uppföljningen kommer att ske utifrån reservatets skötselområden (bilaga 2 och 3) och enligt indelningen i naturtyper för basinventering av skyddad natur.



## **Bilagor**

1. Artlista
2. Karta över skötselområden
3. Karta över anordningar för friluftslivet



## Arter i naturreservatet Granbergsmyrän, Skellefteå kommun

Ett urval arter som påträffats i naturreservatet Granbergsmyrän.

Hotkategorier presenteras enligt Artdatabankens rödlista 2020. CR=Akut hotad, EN=Starkt hotad, VU=Sårbar, NT=Nära hotad, LC=Livskraftig, DD=Kunskapsbrist.

### Lavar

Vetenskapligt namn	Svenskt namn	Hotkategori
<i>Bryoria nadvornikiana</i>	Violettgrå tagellav	NT
<i>Cladonia rangiferina</i>	Grå renlav	LC
<i>Leptogium saturninum</i>	Skinnlav	LC
<i>Nephroma parile</i>	Bårdlav	LC

### Mossor

Vetenskapligt namn	Svenskt namn	Hotkategori
<i>Calliergon giganteum</i>	Stor skedmossa	LC
<i>Campylium stellatum</i>	Guldspärrmossa	LC
<i>Drepanocladus trifarius</i>	Maskgulmossa	LC
<i>Palustriella decipiens</i>	Nordlig tuffmossa	LC
<i>Rhytidiadelphus triquetrus</i>	Kransmossa	LC
<i>Scorpidium cossonii</i>	Späd skorpionmossa	LC
<i>Scorpidium revolvens</i>	Röd skorpionmossa	LC
<i>Scorpidium scorpioides</i>	Korvskorpionmossa	LC
<i>Sphagnum fuscum</i>	Rostvitmossa	LC
<i>Sphagnum warnstorffii</i>	Purpurvitmossa	LC
<i>Tomentypnum nitens</i>	Gyllenmossa	LC

### Svampar

Vetenskapligt namn	Svenskt namn	Hotkategori
<i>Leptoporus mollis/erubescens</i>	Kötticka	NT

### Kärlväxter

Vetenskapligt namn	Svenskt namn	Hotkategori
<i>Athyrium filix-femina</i>	Majbräken	LC
<i>Bistorta vivipara</i>	Ormrot	LC
<i>Carex chordorrhiza</i>	Strängstarr	LC
<i>Carex dioica</i>	Nålstarr	LC
<i>Carex flava</i>	Knagglestarr	LC

<i>Carex globularis</i>	Klotstarr	LC
<i>Carex lasiocarpa</i>	Trådstarr	LC
<i>Carex limosa</i>	Dystarr	LC
<i>Carex livida</i>	Vitstarr	LC
<i>Carex panicea</i>	Hirsstarr	LC
<i>Carex pauciflora</i>	Taggstarr	LC
<i>Cirsium heterophyllum</i>	Brudborste	LC
<i>Crepis paludosa</i>	Kärrfibbla	LC
<i>Comarum palustre</i>	Kråkklöver	LC
<i>Cypripedium calceolus</i>	Guckusko	LC
<i>Dactylorhiza incarnata</i>	Ängsnycklar	LC
<i>Dactylorhiza majalis subsp. lapponica</i>	Sumpnycklar	LC
<i>Drosera anglica</i>	Storsileshår	LC
<i>Drosera rotundifolia</i>	Rundsileshår	LC
<i>Eriophorum latifolium</i>	Gräsull	LC
<i>Eriophorum vaginatum</i>	Tuvull	LC
<i>Equisetum fluviatile</i>	Sjöfräken	LC
<i>Linnea borealis</i>	Linnea	LC
<i>Lycopodium annotinum</i>	Revlummer	LC
<i>Maianthemum bifolium</i>	Ekorrbär	LC
<i>Melica nutans</i>	Bergslok	LC
<i>Menyanthes trifoliata</i>	Vattenklöver	LC
<i>Neottia ovata</i>	Tväblad	LC
<i>Paris quadrifolia</i>	Ormbär	LC
<i>Parnassia palustris</i>	Slätterblomma	LC
<i>Pedicularis palustris</i>	Kärrspira	LC
<i>Pinguicula vulgaris</i>	Tätört	LC
<i>Platanthera bifolia</i>	Nattviol	LC
<i>Potentilla erecta</i>	Blodrot	LC
<i>Rhynchospora alba</i>	Vitag	LC
<i>Rubus saxatilis</i>	Stenbär	LC
<i>Saussurea alpina</i>	Fjällskära	LC
<i>Selaginella selaginoides</i>	Dvärglummer	LC
<i>Tofieldia pusilla</i>	Björnbrodd	LC
<i>Trichophorum alpinum</i>	Snip	LC
<i>Trichophorum cespitosum</i>	Tuvsäv	LC

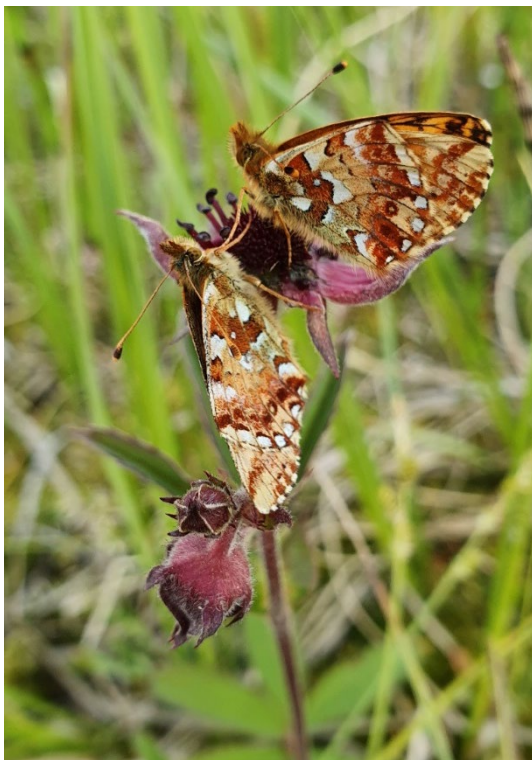
<i>Utricularia intermedia</i>	Dybläddra	LC
<i>Utricularia minor</i>	Dvärgbläddra	LC

**Insekter**

<b>Vetenskapligt namn</b>	<b>Svenskt namn</b>	<b>Hotkategori</b>
<i>Agriades optilete</i>	Violett blåvinge	LC
<i>Boloria aquilonaris</i>	Myrpärlemorfjäril	LC
<i>Boloria selene</i>	Brunfläckig pärlmorfjäril	LC
<i>Erebia embla</i>	Gulringad gräsfjäril	LC

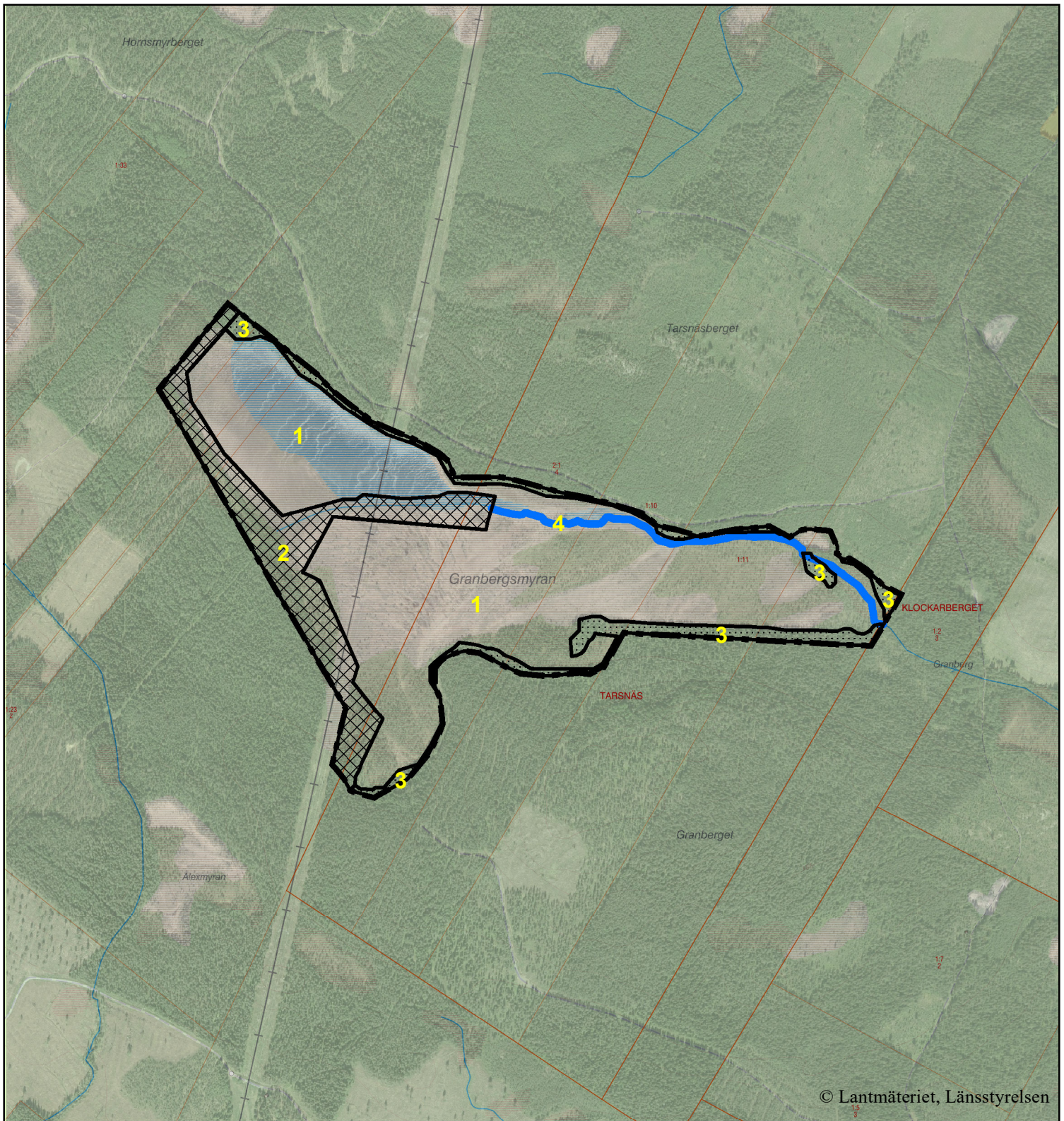
**Fåglar**

<b>Vetenskapligt namn</b>	<b>Svenskt namn</b>	<b>Hotkategori</b>
<i>Gallinago gallinago</i>	Enkelbeckasin	LC
<i>Tringa glareola</i>	Grönbena	LC
<i>Numenius arquata</i>	Storspov	EN
<i>Tringa nebularia</i>	Gluttsnäppa	LC
<i>Vanellus vanellus</i>	Tofsvipa	VU







Två myrpärlemorfjärilar på humleblomster. Arten är starkt hotad i stora delar av Centraleuropa till följd av bl.a. dikningar och igenväxning av våtmarker. Foto: Lena Lundevalle.





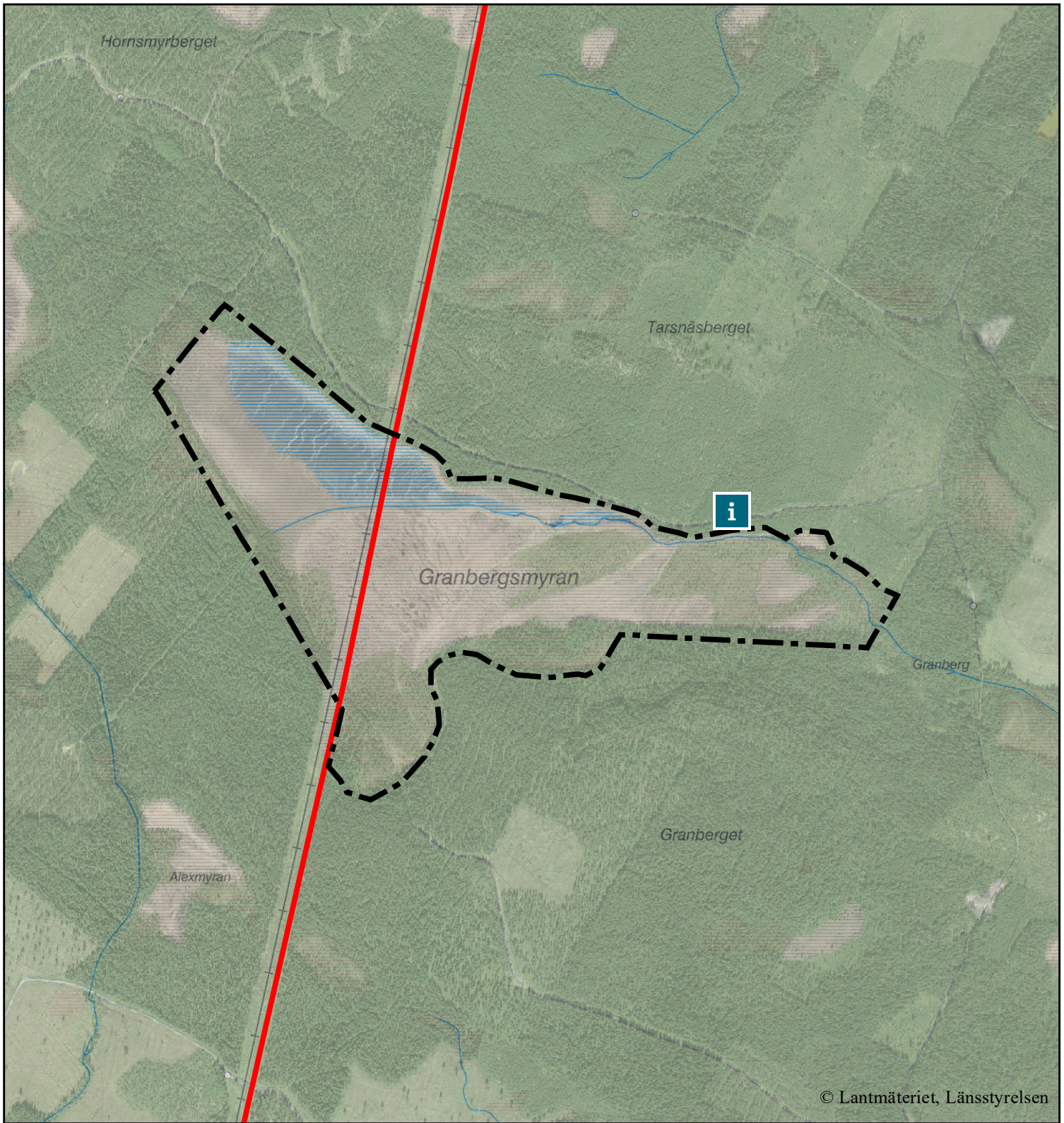
Bilaga 2. Karta över skötselområden tillhörande skötselplan för naturreservatet Granbergssmyran, Skellefteå kommun. Dnr 511-8788-2011.

-  1. Våtmark med fri utveckling med möjlighet att gynna flora och fauna
-  2. Dikad våtmark och vattendrag med restaurering
-  3. Barrskog med fri utveckling
-  4. Vattendrag och öppna stränder med fri utveckling



2021-10-11





Bilaga 3. Karta över anordningar för friluftslivet tillhörande skötselplanen för naturreservatet Granbergssmyran, Skellefteå kommun. Dnr 511-8788-2011.



Informationsskylt

Övriga anläggningar



Skoterled

0 200 400 600 800 1 000  
Meter



2021-10-11



Länsstyrelsen  
Västerbotten





## Du kan överklaga beslutet

Om du inte är nöjd med Länstyrelsens beslut, kan du skriftligen överklaga beslutet hos regeringen.

### *Hur överklagar jag beslutet?*

Länstyrelsen måste pröva att överklagandet har kommit in i rätt tid, innan det skickas vidare tillsammans med handlingarna i ärendet. Därför ska du lämna eller skicka din skriftliga överklagan till Länstyrelsen Västerbotten antingen via e-post; [vasterbotten@lansstyrelsen.se](mailto:vasterbotten@lansstyrelsen.se), eller med post; Länstyrelsen Västerbotten, 901 86 Umeå.

### *Tiden för överklagande*

Ditt överklagande måste vara skriftligt och ha kommit in till Länstyrelsen senast den **5 november 2021**. Om det kommer in senare kan överklagandet inte prövas. I ditt överklagande kan du be att få ytterligare tid till att utveckla dina synpunkter och skälen till att du överklagar. Sedan är det regeringen som beslutar om tiden kan förlängas.

Parter som företräder det allmänna ska ha kommit in med sitt överklagande inom tre veckor från den dag då beslutet meddelades.

### *Ditt överklagande ska innehålla*

- Vilket beslut som överklagas, beslutets datum och diarienummer 511-8788-2011,
- Hur du vill att beslutet ska ändras, samt
- Varför du anser att länsstyrelsens beslut är felaktigt.

Om du har handlingar som du anser stödjer din överklagan så bör du bifoga kopior på dessa. Kontakta Länstyrelsen i förväg om du behöver bifoga filer som är större än 15 MB via e-post.

### *Ombud*

Om du anlitar ett ombud som sköter överklagandet åt dig ska ombudet underteckna skrivelsen, bifoga en fullmakt i original från dig samt uppge sitt eget namn, adress och telefonnummer.

### *Behöver du veta mer?*

Har du ytterligare frågor kan du kontakta Länstyrelsen via e-post, [vasterbotten@lansstyrelsen.se](mailto:vasterbotten@lansstyrelsen.se) eller via växeltelefonnummer 010-225 40 00. Ange diarienumret för detta ärende. Numret finns uppe till höger på sidan.